

## Faites parvenir votre dossier de demande d'aide pour l'achat d'un poulailler à l'adresse suivante :

### Lorient Agglomération

Direction de la Prévention & de la Valorisation des Déchets

CS20001

56314 Lorient

Ou via notre site internet dans la rubrique

Accueil > Services > Déchets > Réduire ses déchets

# SOS,

## Où puis-je me renseigner ?

Graines, céréales, paille, copeaux...

disponibles auprès des jardinerias, animaleries, coopératives agricoles, agriculteurs, menuisiers... vous trouverez forcément votre bonheur sur le territoire de Lorient Agglomération.



### • « J'élèverais bien des poules ! »

Michel Audureau, première édition de 2012

Nouvelle édition 2022 disponible chez Terre Vivante

### • « Choisir et élever ses poules »

Patricia Beucher, Larousse, mise à jour en 2017

Disponible dans vos librairies et magasins culturels

### • « Tout pour ma poule »

Élise Rousseau, mise à jour en 2015

Édition disponible chez Delachaux et Niestlé



### • Blog « Poule's club »

### • Site web de la « Fédération Française de Volailles »

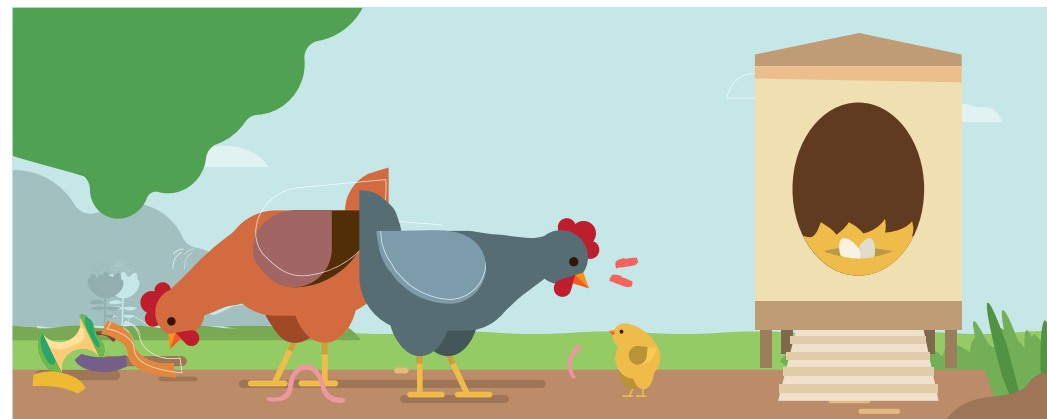
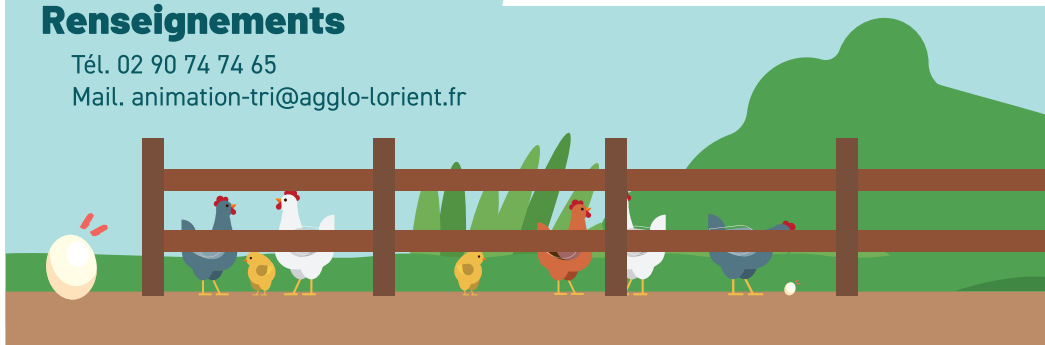
## Où les adopter ?

Vous pouvez vous rendre sur le site [www.secondechance.org](http://www.secondechance.org) pour ainsi accorder une nouvelle vie à des animaux comprenant les animaux de la ferme telles que les volailles.

## Renseignements

Tél. 02 90 74 74 65

Mail. [animation-tri@aglo-orient.fr](mailto:animation-tri@aglo-orient.fr)



# ACCUEILLIR DES POULES À LA MAISON

## Mode d'emploi



**LORIENT**  
AGGLOMÉRATION

PLUS D'INFOS SUR  
[www.lorient-agglo.bzh](http://www.lorient-agglo.bzh)

# Moins de déchets, plus d'œufs frais !

Lorient Agglomération a adopté au printemps 2022 son Programme Local de Prévention des Déchets Ménagers et Assimilés (PLPDMA). Son objectif est de réduire les déchets produits, d'éviter le gaspillage sous toutes ses formes sans oublier de mieux utiliser les ressources disponibles, dans un principe d'économie circulaire.

À ce titre, Lorient Agglomération encourage l'accueil de poules au jardin, pour permettre aux familles d'alléger la poubelle d'une bonne partie des déchets alimentaires tout en profitant de la production d'œufs frais toute l'année.

Omnivores, les poules se régalent des restes de repas ou de préparation (jusqu'à 150kg/an) et permettent, par la même occasion, de diminuer le poids de vos poubelles. Vous envisagez d'accueillir des poules dans votre jardin, mais vous ne savez pas par où commencer ?

Ce guide vous apportera quelques conseils pour franchir le pas.



## Une poule c'est :

- Des œufs frais (quasiment toute l'année).
- Des déchets fermentescibles en moins dans votre poubelle : restes de repas (pâtes, salades, fromages...), déchets du potager (cosses de petits pois...), rien ne lui échappe.
- Une auxiliaire du jardinier : limaces, escargots et divers insectes sont à son menu.
- Un scarificateur de pelouse sur patte. Grâce à ses griffes et sa technique de grattage, plus de problème de mousse.

## Mais aussi

- Des moments de plaisir avec les enfants, les nourrir, ramasser les œufs.
- Des responsabilités, en veillant à leurs bons soins et en les protégeant des prédateurs.

# SOS, Poules en détresse !

Les poules peuvent tomber malade, nombres de parasites sont susceptibles de les affaiblir. Les symptômes peuvent être variés : perte de plumes, manque d'appétit, somnolence ...

## LES RÈGLES D'OR À RESPECTER :

- Veiller à une bonne alimentation.
- Désinfecter le poulailler au moins une fois par an.
- Permettre aux poules de se rouler dans la poussière, ou la cendre.
- Prendre le temps d'observer ses poules pour détecter des comportements ou des postures.
- Nettoyer régulièrement le poulailler.
- Vermifuger les poules.



## Les bons gestes pour éviter la présence des rats

- L'enclos doit être réalisé avec un grillage à poule à très petite maille ; penser à enterrer la base du grillage pour ne laisser aucun espace au niveau du sol
- Ne pas disperser les graines à picorer et préférer l'usage d'un distributeur à graines
- Éviter l'humidité dans l'enclos et préférer l'usage d'un distributeur à eau
- Ne pas mettre trop de déchets au sol et éviter en particulier les restes de repas carnés et de plats en sauce.



## Astuce

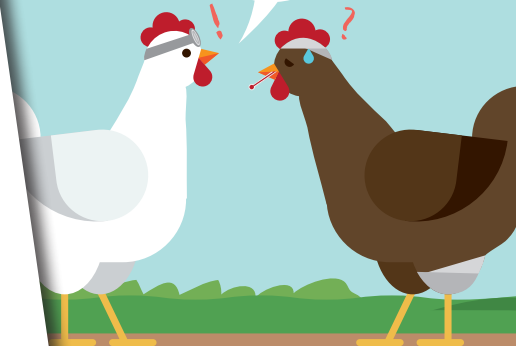
Mettre un peu de vinaigre de temps en temps dans l'eau des poules.



## Un parasite externe fréquent, le pou rouge.

Pour identifier le problème, regarder entre l'aile et la cuisse, là où il y a moins de plumes. Par ailleurs, dans ce cas, le plumage ternit, en particulier autour du bec et elles ont un aspect ébouriffé.

Solution préventive : mélanger du talc (disponible en animalerie) avec de la terre sèche. Les poules se traitent elles-mêmes en se faisant des bains de poussière.



# Donnez-leur de quoi se régaler !

## NOURRITURE DE LA MAISON

- Restes de repas : riz, pâtes, légumes cuits, poisson, crustacés, croûtes de fromage, pain sec détrempe...
- Restes de préparations : épiluchures de fruits et légumes, salade, coquilles de moules et d'huîtres concassées.

### Attention !

- Même si elles sont omnivores, elles ont leurs petits plaisirs. Elles préféreront le bien cuit au cru !
- Éviter la viande, surtout en sauce. Mauvais pour le comportement social des poules et risque d'attirer les rats.

## NOURRITURE DU JARDIN

- Elles se régaleront de vers, limaces, cloportes fourmis, araignées, larves, punaises et autres insectes...
- Herbe, fruits d'arbustes ou d'arbres mais aussi de graines de plantes sauvages.

## DES GRAINES EN COMPLÉMENTS

- Compléter ces apports par un mélange de graines à picorer : blé, maïs concassé, avoine, lin, tournesol, colza...
- Vous pouvez les trouver chez un agriculteur ou encore en mélange dans votre jardinerie ou votre animalerie.



## Les Astuces

Épiluchures de pommes de terre crues, peaux de banane ou d'autres fruits exotiques : si vos poules ne les mangent pas, mettez-les dans votre composteur !

### L'eau : toujours à volonté !

Elle permet de réguler la température des poules, de ramollir les aliments ou encore de fabriquer les œufs. Veillez à ce que l'abreuvoir soit toujours plein et propre.

### Quand les poules auront des dents...

Laissez à disposition des petits graviers ou cailloux, une fois logés dans le gésier, ils permettent de broyer les aliments. Privilégiez le sable grossier, voire le sable mélangé avec des coquillages broyés. Ils complètent les besoins de la poule et renforcent les coquilles d'œufs.

# Donnez-leur les bons soins !

## De vraies mamans poules pour nos cocottes !

Les poules picorent toute la journée, caquettent lorsqu'elles viennent de pondre ou quand elles trouvent un ver. Mais elles passent aussi du temps à se laver, elles prennent des bains de poussières pour se débarrasser des parasites et laver leurs plumes.

## UNE FOIS PAR JOUR,

- Ouvrir le poulailler.
- Donner de l'eau.
- Les nourrir.
- Ramasser les œufs.
- Fermer le poulailler pour éviter d'éventuelles visites de prédateurs.

## UNE FOIS PAR SEMAINE,

- Changer la litière et l'incorporer à votre compost.
- Enlever les restes non mangés et les mettre au compost.

## UNE FOIS PAR AN,

- Vider le poulailler et le désinfecter.



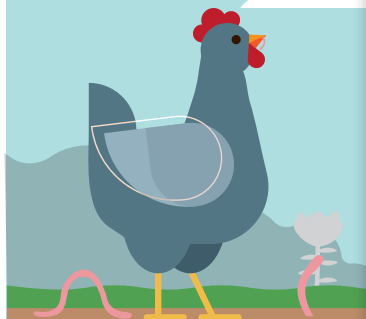
## Astuce

Des poules qui disposent de grands espaces souilleront peu l'intérieur du poulailler, il sera moins souvent nécessaire de changer la litière !



## Et pendant mes vacances ?

Si vous vous absentez, faites garder vos poules par des amis, des voisins, en échange de bons œufs frais.



# Elles vous donneront des œufs frais !

Les œufs sont à ramasser tous les jours pour éviter qu'ils ne se salissent ou subissent des chocs. Inutile de les laver, vous pourrez les conserver à température ambiante (< 20°C) 28 jours.

En cas de doute, pour connaître la fraîcheur d'un œuf, faites le test du flotteur :

Plongez l'œuf dans un récipient d'eau froide :

- s'il coule mangez-le.
- s'il flotte jetez-le au composteur.

Même sans coq, les poules pondent des œufs. En revanche, aucun poussin ne naîtra.



## Astuce

Pour calculer votre DLC\*, marquez la date de ponte au crayon de papier sur les œufs ramassés.

\*Date Limite de Consommation

**À NOTER :** Une poule n'est pas une machine, elle ne pond pas 365 jours par an, elle peut rester plusieurs semaines voire même plusieurs mois sans pondre un seul œuf. Il vous faudra parfois être patient.

## DES OEUFS DE TOUTES LES FORMES ET DE TOUTES LES COULEURS !

### DOUBLE JAUNE

Cela peut arriver, l'œuf est tout de même consommable.

### UN JAUNE TROP CLAIR

La couleur du jaune est notamment liée à l'alimentation.

### COQUILLE BLANCHE

La couleur de la coquille varie avec l'âge de la poule, plus elle vieillit plus elle est blanche et fine. L'apport de calcium permet de la renforcer.

### COQUILLE MOLLE

Apporter un complément en calcium, comme des coquilles d'huitres broyées par exemple.

### ŒUF DÉFORMÉ

Cela arrive, un petit coup de stress peut-être !

### PAS D'ŒUF DEPUIS PLUSIEURS JOURS

Le stress, la mue ou encore l'hiver, une poule ne pond pas toute l'année.

### Cuisiner vos œufs le temps de cuisson :

- Œuf à la coque : 3 min
- Œuf mollet : 5 min
- Œuf dur : 9 min



# Donnez-leur un nid douillet !

Cahute, loge, cabanon... bref, un poulailler !

Que vous utilisiez un bâtiment existant, que vous l'achetiez ou que vous vous lanciez dans la construction de votre poulailler, quelques règles sont à respecter.

## UN POULAILLER C'EST ...

### UN ABRi

- Destiné à la ponte et au repos, il se compose d'un perchoir et d'un pondoir.
- Choisir un emplacement facile d'accès, à l'abri des intempéries et des fortes chaleurs.
- Protéger l'abri des prédateurs.
- Pour qu'elles soient à leur aise, comptez une surface de 0.5m<sup>2</sup> par poule.
- Pour un nid douillet, évitez la paille qui pique le ventre des poules et favorisez un vieux foin bien sec dans le pondoir. Quant au plancher, tapissez-le d'une litière bien sèche composée de copeaux de bois ou de paille broyée...

### UN ESPACE DE PROMENADE

- Un espace ouvert sur l'ensemble de votre jardin : les poules doivent être rentrées le soir et l'abri fermé pour éviter les prédateurs.

### OU

- Un espace clos de 10 à 20m<sup>2</sup> par poule, nécessaire à leur bien-être et à leur protection contre les prédateurs.

Des mangeoires et abreuvoirs doivent aussi être installés dans l'espace de promenade. Il peut être utile d'étaler de la paille ou de la tonte de pelouse bien sèche dans la zone.

