

Construisons un e-territoire

Schéma territorial
du numérique



www.lorient-agglo.bzh



Sommaire

Edito "E-territoire : le sens de notre engagement numérique" 3

Le numérique et la métamorphose de nos sociétés 4

Qu'est-ce que la transformation numérique 5

Enjeux d'un schéma territorial du numérique 6

Méthode d'élaboration du schéma territorial du numérique 7

Eco-système du territoire de Lorient Agglomération 8

Construisons un e-territoire 9

Le schéma territorial du numérique à emporter 12

Actions 1 à 18 du schéma territorial du numérique 14-31



Lexique

Big data



littéralement « grosses données », ce terme correspond à la collecte d'un volume important de données permettant de faire des analyses et d'en tirer des informations.

Blockchain



technologie constituée de chaîne de blocs répartis sur un ensemble de serveurs (public ou privé) connectés les uns aux autres. Elle permet de stocker des informations de manière transparente, sécurisée sans organe central de contrôle. Pour modifier une information, il faut modifier l'ensemble des blocs de la chaîne et les suivants.

Cloud



la traduction littérale vient de cloud computing et se traduit par « informatique dans les nuages ». C'est l'utilisation de serveurs distants, généralement par internet, pour traiter ou stocker de l'information.

E-learning



possibilité d'étudier ou d'être formé à distance via internet.

Fibre optique



il s'agit de la technologie la plus récente en matière d'accès à Internet. En pratique, elle permet le transfert des données à grande vitesse via la lumière. Cette dernière transite par un câble contenant des fils de verre ou de plastique. Le déploiement de la fibre nécessite la création d'un nouveau réseau totalement indépendant.

Hackathon



événement regroupant des volontaires et collaborateurs ayant pour objectif de réaliser un projet de développement numérique sur un période limitée et sur un sujet précis.

Intelligence artificielle



permet d'imiter l'intelligence humaine à l'aide de techniques et de procédés informatiques.

MOOC



(acronyme de

« Massive Open Online Courses ») : formation à distance où un grand nombre de participants peut s'inscrire. Les formations se font à travers des outils numériques en ligne, souvent via des plateformes spécialisées.

Objets connectés



il s'agit de dispositifs permettant de capter, stocker, traiter et transmettre des données, de recevoir et donner des instructions et qui sont capables de se connecter à un réseau d'information (capteurs, montres, appareils électroménagers et de domotique...).

OpenData



données accessibles en ligne auxquelles tout le monde peut accéder, utiliser ou partager.

Outil nomade



il s'agit des supports mobiles : téléphone, tablette... qui permettent d'accéder et d'utiliser en temps réel ou différé des données numériques.

E-TERRITOIRE

LE SENS DE NOTRE ENGAGEMENT

NUMÉRIQUE



ÉDITO

Le numérique s'impose dans la vie des entreprises, des collectivités et établissements publics, des citoyens. La transformation a débuté depuis plusieurs années, tissant un nouvel environnement, réinventant un nouveau langage, de nouveaux codes, créant aussi une nouvelle façon de vivre notre quotidien au cœur d'une société de plus en plus connectée.

Pour tous, le numérique est véritablement un outil offrant des capacités multiples. Pour Lorient Agglomération, il s'agit d'une formidable opportunité de repenser son action, son organisation, sa gouvernance et ses politiques en direction du service au public.

Une dynamique collective est lancée. Ce schéma est celui de l'ensemble du territoire et pas seulement celui d'une institution. Cette feuille de route ambitionne de développer une stratégie déclinant un programme d'actions en direction des usages numériques. Un schéma co-construit avec l'ensemble des partenaires*. Un schéma pour tous. Un schéma considérant aussi le territoire comme un espace de projets.

Un certain nombre de recommandations devront être accompagnées, approfondies, testées, reformulées, enrichies, c'est l'essence même de ce nouvel outil... de notre engagement. Un chantier majeur s'ouvre pour l'agglomération, ses communes, ses acteurs économiques, les citoyens. Le numérique peut paraître complexe, mais cette complexité ne doit pas pour autant freiner nos élans. Bien au contraire ! Lorient Agglomération prend de la vitesse vers la transition numérique et conforte ainsi sa position de locomotive pour nous accompagner vers un E-territoire.

Thérèse THIERY

Vice-présidente chargée de l'enseignement supérieur,
de la recherche, de l'innovation et de la société numérique
de Lorient Agglomération

SmartCity

la ville intelligente est un nouveau concept de développement urbain. Il s'agit d'améliorer la qualité de vie des citoyens en rendant la ville plus adaptative et efficace, à l'aide de nouvelles technologies qui s'appuient sur un écosystème d'objets et de services. Le périmètre couvrant ce nouveau mode de gestion des villes inclut notamment : infrastructures publiques (bâtiments, mobiliers urbains, domotique, etc.), réseaux (eau, électricité, gaz, télécoms) ; transports (transports publics, routes et voitures intelligentes, covoiturage, mobilités dites douces - à vélo, à pied, etc.) ; les e-services et e-administrations.

Transformation numérique

désigne l'influence de la montée en puissance des technologies et du numérique dans les organisations.

Transition numérique

adaptation des organisations, publics et privés, au développement rapide et constant des nouvelles technologies afin d'améliorer leurs performances.

Zone blanche

désigne une zone du territoire qui n'était ou n'est pas desservie par un réseau donné, plus particulièrement un réseau de téléphonie mobile ou par Internet ; par extension ce terme décrit aussi les zones du territoire français qui sont couvertes depuis 2009 par un accord de partage entre les trois principaux opérateurs de téléphonie mobile.

Zone grise

zone de couverture de téléphonie mobile où un seul opérateur téléphonique possède un équipement réseau.

LE NUMÉRIQUE ET LA MÉTAMORPHOSE DE NOS SOCIÉTÉS

Révolution numérique, transformation numérique, digitalisation des usages, sociétés 2.0, ubérisation... Les concepts se succèdent désormais pour appréhender des dynamiques confortant cette analyse : le numérique transforme les sociétés.

Cette mutation évoque dans son ampleur les précédentes révolutions industrielles qui ont successivement refaçonné les sociétés, ainsi que les économies. Aux standards du XX^{ème} siècle - massification des produits de consommation et segmentation progressive basée sur l'utilité - se substitue peu à peu une économie tournée vers l'individualisation du produit ou service pour un usage centré sur l'expérience utilisateur.

Loin d'être anecdotique, ce basculement permet de redonner du pouvoir à l'usager. Cela n'est pas sans incidence sur la manière dont les nouveaux produits et services sont conçus, en tenant directement compte des besoins des utilisateurs.

Dans les collectivités et établissements publics, comme dans les entreprises, la transformation numérique touche l'ensemble des secteurs et des acteurs et constitue un enjeu majeur.

Dans les administrations publiques, cette transformation a pour ambition de simplifier autant la vie des citoyens que le travail quotidien des agents et de gagner en efficacité dans un contexte très contraint financièrement.

La transformation numérique touche ainsi toutes les composantes de la société et pose trois défis majeurs aux collectivités et établissements publics.

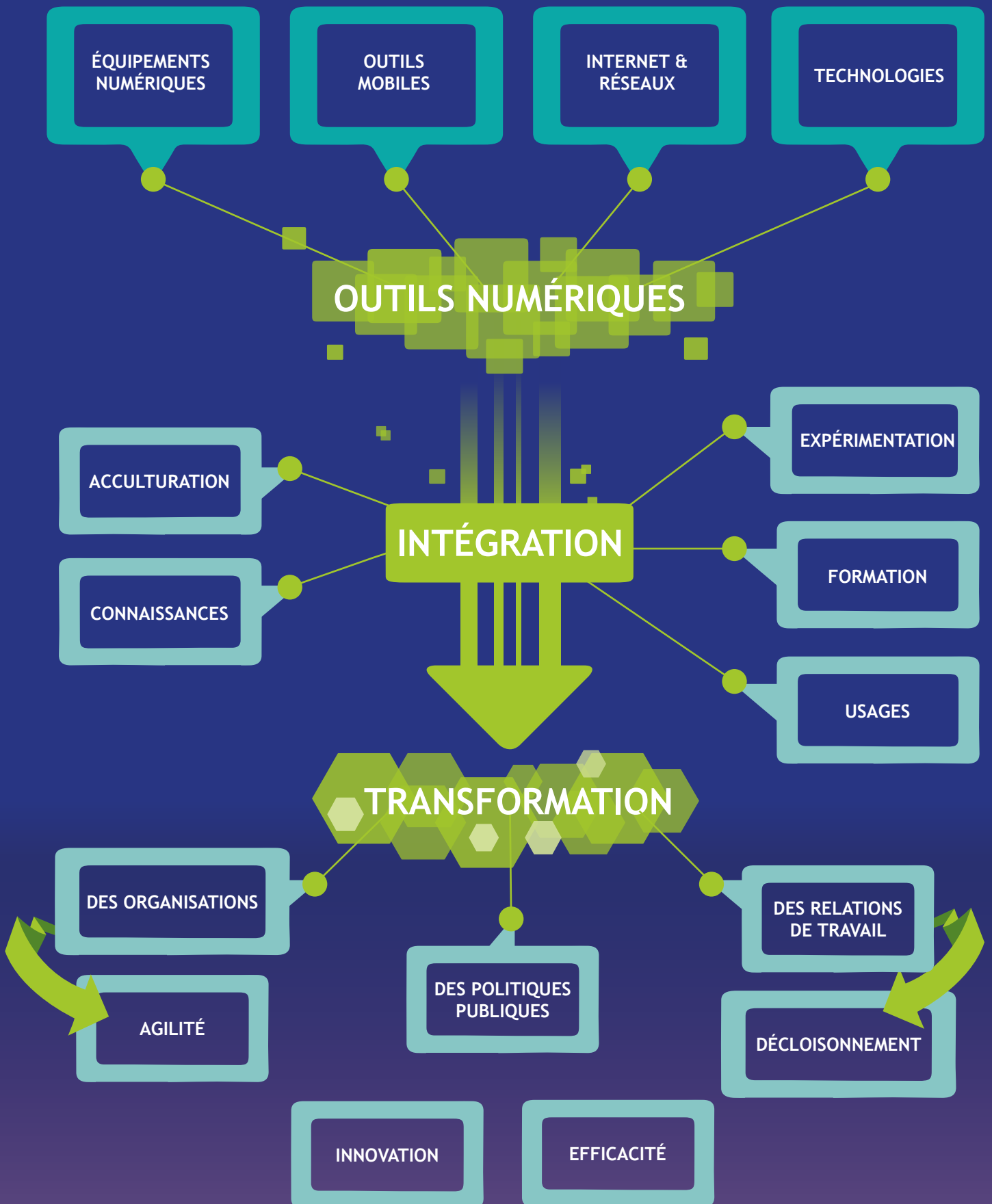
Le premier concerne la souveraineté de l'action publique et l'autonomie de décision. Car celles-ci pourraient être remises en cause tant par les technologies elles-mêmes que par le changement des usages.

Le deuxième enjeu est celui de l'inclusion de tous, pour ne pas aggraver une fracture sociale déjà perceptible.

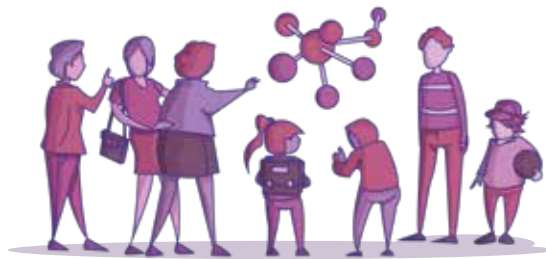
Enfin, l'influence des usages marchands des technologies place à la fois les citoyens et les acteurs publics devant la question de savoir dans quelle société ils souhaitent vivre. Elle nécessite d'interroger les impacts à long terme des bouleversements technologiques sur les principes fondateurs du vivre ensemble et de la démocratie.



QU'EST-CE QUE LA TRANSFORMATION NUMÉRIQUE



LES ENJEUX D'UN SCHÉMA TERRITORIAL DU NUMÉRIQUE



A l'origine du schéma, le schéma territorial de l'innovation

Dès 2013, à travers le **schéma territorial de l'innovation**, Lorient Agglomération a inscrit parmi ses 3 priorités celle de « construire l'économie numérique et la mettre en lumière, au travers du développement économique, des services & usages et des infrastructures ». Le schéma territorial du numérique s'inscrit dans la continuité de ce schéma territorial de l'innovation et permet à Lorient Agglomération de traduire, par des

actions concrètes, sa volonté d'entraîner l'ensemble du territoire dans une dynamique de transformation numérique, indispensable pour un territoire attractif, compétitif et moderne. Faire un schéma territorial du numérique à l'échelle d'une agglomération, **c'est le parti pris d'assumer des ambitions communes, d'impulser une dynamique de territoire vers un même objectif et dans une logique de solidarité.**

Un territoire avec des atouts mais pas d'identité numérique affirmée

Avec l'appui de son agence de développement économique, Audélor, Lorient Agglomération a mené un travail d'acculturation et de sensibilisation au numérique des élus et des acteurs du territoire, dans l'objectif de faire émerger une prise de conscience des enjeux pour notre territoire liés à son attractivité numérique.

Un premier diagnostic réalisé sur l'économie numérique du territoire met en évidence le fait que Lorient Agglomération n'est pas un territoire de développement signalé de production de biens et services numériques, contrairement à certaines métropoles, même si on dénombre environ 70 entreprises de technologie en lien avec le numérique et

l'électronique, et 1150 emplois. Par ailleurs, le numérique est très présent dans des secteurs économiques clés qui forment l'identité du territoire, comme la cybersécurité.

Selon un sondage réalisé en 2017, un tiers des entreprises ne se sentent pas concernées par la transition numérique, un tiers s'y intéressent mais ne savent pas comment intégrer ces nouveaux outils et nouvelles organisations et un tiers se disent engagées activement dans cette transition. Compte-tenu des caractéristiques des entreprises sur le territoire, **l'enjeu principal est donc de favoriser la transition numérique des entreprises pour améliorer leur degré de compétitivité et d'intégration dans la nouvelle économie.**

Une fracture numérique au sein du territoire

Regroupant 25 communes, avec une typologie aussi bien urbaine, rurale que littorale, Lorient Agglomération est confrontée à un territoire à plusieurs « vitesses numériques », ne serait-ce qu'en matière d'infrastructures. L'accès au très haut débit et à la fibre, ainsi que la couverture mobile du territoire se font à un rythme et une réalisation différenciés selon les zones géographiques. Certaines communes ne seront ainsi

desservies en très haut débit qu'à compter de 2030. De même, le territoire comporte plusieurs zones grises ou blanches, c'est-à-dire avec un nombre limité d'opérateurs de téléphonie mobile en réseau 3G ou 4G. Lorient Agglomération a contribué à réduire la fracture dans l'accès au réseau en développant au profit des établissements publics ou privés un réseau de fibres d'environ 100km dont elle est propriétaire.



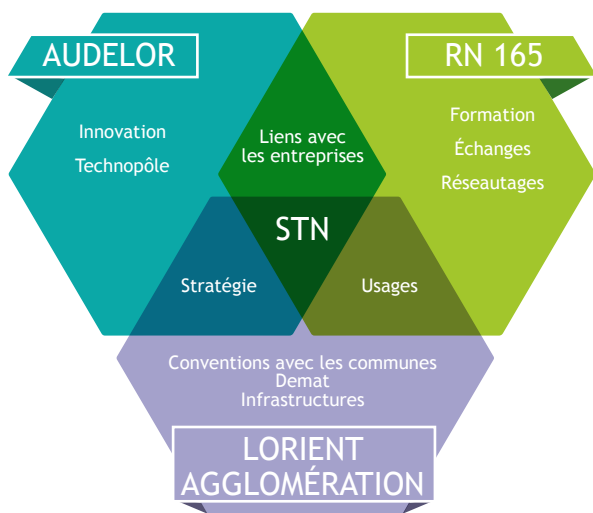
Les communes, en fonction de leur taille et de leurs moyens, ne sont pas dotées de manière égale pour le fonctionnement numérique de leurs services à la population. Une mutualisation à l'échelle de l'agglomération à travers une plateforme de services informatiques, au profit des communes de l'agglomération qui le souhaitent mais aussi des partenaires, a permis de faire bénéficier le plus grand nombre (14 communes et 4 partenaires) d'un niveau de service performant, avec notamment la mise à disposition de sites Internet interactifs et de serveurs virtuels, et d'un accès Internet sécurisé avec plus de 1500 utilisateurs. Cette offre de service ne couvre pas l'ensemble des besoins, qui sont par nature évolutifs. Plus récemment, l'agglomération a mutualisé la mise en œuvre du règlement en matière de protection des données.

En effet, face au numérique, les attentes de la population sont les mêmes : comprendre les usages du numérique, faciliter leur quotidien, gagner en rapidité dans l'accès aux services publics et être rassurés sur la sécu-

rité des systèmes d'information et le respect de la vie privée. C'est précisément pour diffuser et promouvoir la culture numérique, animer un réseau de partenaires que Lorient Agglomération a apporté son soutien au collectif numérique Bretagne Sud puis à l'association Réseau Numérique 165 (RN 165). Avec le schéma territorial du numérique, l'enjeu pour Lorient Agglomération sera d'entraîner l'ensemble des communes qui la compose, de les accompagner dans la transformation numérique, pour réduire les inégalités d'accès.

Un programme d'actions cohérent devrait également permettre de favoriser des usages numériques homogènes, qui simplifient le quotidien des usagers dans leur mobilité sur le territoire. Les réponses ne seront pas que technologiques, elles relèveront aussi de la volonté de l'ensemble des acteurs et partenaires qui collectivement devront créer un cadre de confiance pour répondre aux enjeux des pratiques du numérique. Au-delà de tous les outils qui peuvent être mis en place, le facteur humain est sans aucun doute essentiel pour gagner en efficacité numérique.

MÉTHODE D'ÉLABORATION DU SCHÉMA



L'élaboration du Schéma territorial du numérique a impliqué une large mobilisation des acteurs et partenaires :

1
comité de pilotage élargi

Autour de l'éco-système local composé d'élus des 4 groupes politiques de Lorient Agglomération, de la Chambre de commerce et d'industrie, de l'Université de Bretagne Sud, du Conseil de développement du Pays de Lorient, de l'association Réseau numérique 165, d'experts ressources de Lorient Agglomération ou d'Audélor et enfin d'autres acteurs en fonction des thématiques abordées.

2
groupes de travail

"Acculturation & Sensibilisation à la transition numérique"
Elus, acteurs institutionnels, économiques et associatifs, Chambres consulaires, Université, RN 165, Audélor, DSI, Elus de Quimperlé Communauté.

"Attentes des communes & Etat d'avancement du STN"
Les 25 communes (Maires ou/et élus en charge du numérique).

* Lorient Agglomération (élus et services), Audélor, les communes, maires ou adjoints au numérique, l'Etat, l'Université de Bretagne Sud, les chambres consulaires, le RN 165, le conseil de développement du Pays de Lorient, les associations d'entreprises. Fédération Internet nouvelle génération.

ECO-SYSTEME DU TERRITOIRE DE LORIENT AGGLOMÉRATION

25
COMMUNES

207 000
HABITANTS



QC — Quimperlé Communauté
LA — Lorient Agglomération
BBO — Communauté de communes
Blavet Bellevue Océan

0 5 km

© 2018 AudéLor

L'activité en lien avec le numérique et l'électronique représente...

70 entreprises numériques
en lien avec le numérique
et l'électronique soit **1150** emplois



6 diplômes
ingénieur
et master



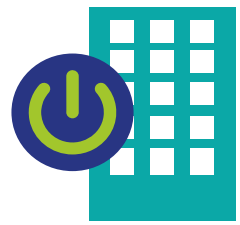
1 FabLab



1 laboratoire de recherche
en lien avec le numérique



1 tiers-lieu sur
le numérique :
RN 165



CONSTRUISONS UN E-TERRITOIRE

Le schéma territorial du numérique proposé fixe le cap afin de construire un e-territoire et s'articule autour de 3 ambitions, 6 orientations et 18 actions.



La première ambition est celle d'accompagner la transformation numérique.

La puissance publique a un rôle à jouer dans sa relation aux entreprises, pour leur permettre d'intégrer le numérique dans leurs organisations. Elle se doit aussi d'être elle-même exemplaire, à la fois pour proposer de nouveaux services numériques aux citoyens, mais aussi dans son organisation interne, dans une logique de modernisation continue. L'objectif est que le numérique soit utile, développe des capacités nouvelles et améliore les services rendus.



La deuxième ambition est d'entraîner l'ensemble du territoire.

Dans sa diversité, le territoire de Lorient Agglomération dispose d'atouts à valoriser, et cela passe notamment par le fait de rendre visible les innovations, qu'elles soient dans les communes ou d'initiative privée, pour favoriser les effets de contagion, la mise en réseau et permettre d'essaimer les réussites. C'est dans une logique de solidarité que l'agglomération ambitionne de relever les défis numériques d'aujourd'hui et de demain.



Enfin, la troisième ambition est de développer les usages du numérique.

Les infrastructures numériques sont au centre des préoccupations des acteurs de notre territoire. Pour autant, s'adresser aux usages du numérique est un enjeu essentiel, car l'équipement ou l'infrastructure, s'ils constituent des conditions d'accès, ne sont pas suffisants pour maîtriser les usages et en tirer le meilleur profit. Les nouveaux usages du numérique doivent être accompagnés, les usagers formés, car le numérique entraîne des changements dans les organisations et même dans les relations humaines qui dépassent largement la connaissance technique.

Ces 3 ambitions sont déclinées en 6 orientations.



Identifier et prioriser les besoins de l'ensemble des acteurs du territoire

Il convient d'affiner notre connaissance des besoins dans le domaine du numérique, des infrastructures aux usages, les plus performantes en terme d'effet levier que nous pourrions développer. Cela implique aussi bien les administrations publiques, le monde économique, les usagers-citoyens que les autres acteurs du territoire (associations, université).



Renforcer la culture numérique à l'échelle du territoire

Le premier niveau de la fracture numérique vient de la méconnaissance du champ des possibles, dans un secteur en évolution rapide et permanente. Tous les acteurs interrogés ont ainsi exprimé le besoin de développer des connaissances, d'être informés, voire d'anticiper les évolutions technologiques et enfin d'être formés à l'utilisation du numérique.



Installer une gouvernance numérique

Construit dans une logique de partenariat, le schéma territorial du numérique doit poursuivre sa mise en œuvre avec un portage politique fort et un suivi régulier des actions afin de permettre de rendre compte de son impact sur le territoire et d'ajuster la stratégie si nécessaire. C'est pourquoi la gouvernance politique a une place essentielle dans la mise en œuvre de schéma territorial du numérique.



Expérimenter des dispositifs innovants dans le domaine du numérique

Le modèle de l'économie numérique est fondé sur l'innovation, aussi est-il proposé de mettre en place de nouveaux services numériques à la population, mais aussi des lieux d'innovation et de nouvelles organisations du travail, qui permettent, en passant par des phases d'expérimentation, d'agir concrètement et d'intégrer le numérique dans le quotidien aussi bien des élus, de la population que des agents du service public. Il est ainsi proposé non seulement en tant que puissance publique d'expérimenter des outils innovants dans l'exercice de ses compétences, mais également de soutenir les communes et les entreprises afin qu'elles-mêmes soient incitées à le faire.



Structurer une offre numérique et la rendre visible

L'échelle territoriale de Lorient Agglomération lui permet non seulement d'être productrice de services numériques dans l'exercice de ses compétences et dans l'accompagnement auprès des communes, mais elle pourra également créer les conditions d'émergence, à moyen terme, d'une structuration numérique à l'échelle communautaire, à l'instar du modèle de la smart city. Pour ce faire, la structuration de réseaux publics, aussi bien en matière de Wifi, que d'échange de données, constituera un atout pour Lorient Agglomération, qui ne dépendra pas exclusivement des opérateurs privés.



Evaluer la transformation numérique et adapter les dispositifs

Enfin, accompagner la transformation numérique, c'est aussi être en mesure d'objectiver sa progression, au travers d'indicateurs et de suivre l'évolution numérique de notre territoire, à travers un observatoire du numérique. Par définition, le schéma territorial du numérique doit être adaptatif, en fonction des évolutions économiques du territoire, mais aussi technologiques.

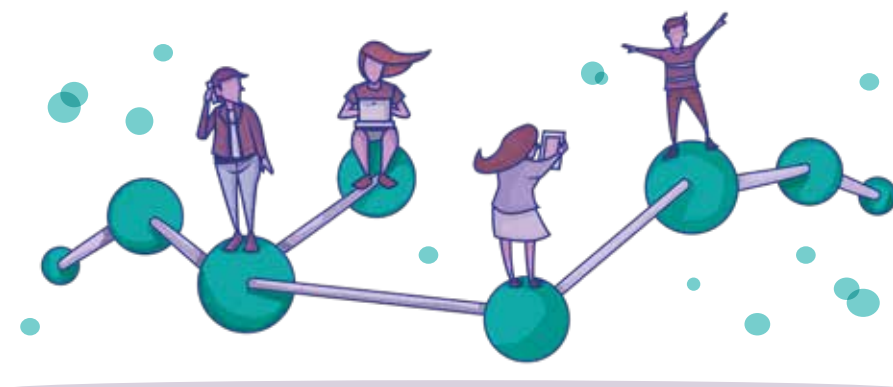


ACTIONS

Les 18 actions qui viennent incarner ces ambitions donnent la feuille de route pour construire un e-territoire au cours des prochaines années.

Avec son territoire composé de 25 communes, son identité territoriale très marquée, Lorient Agglomération dispose d'une force d'action étendue, qu'elle décide au travers de ce schéma territorial du numérique de mettre au service d'actions concrètes, qui doivent permettre d'entraîner

les communes, les populations et les entreprises dans la transformation numérique. Car cette transformation structurelle de nos organisations, de nos politiques publiques et même des relations humaines, mieux vaut en être co-constructeur, que de la subir.

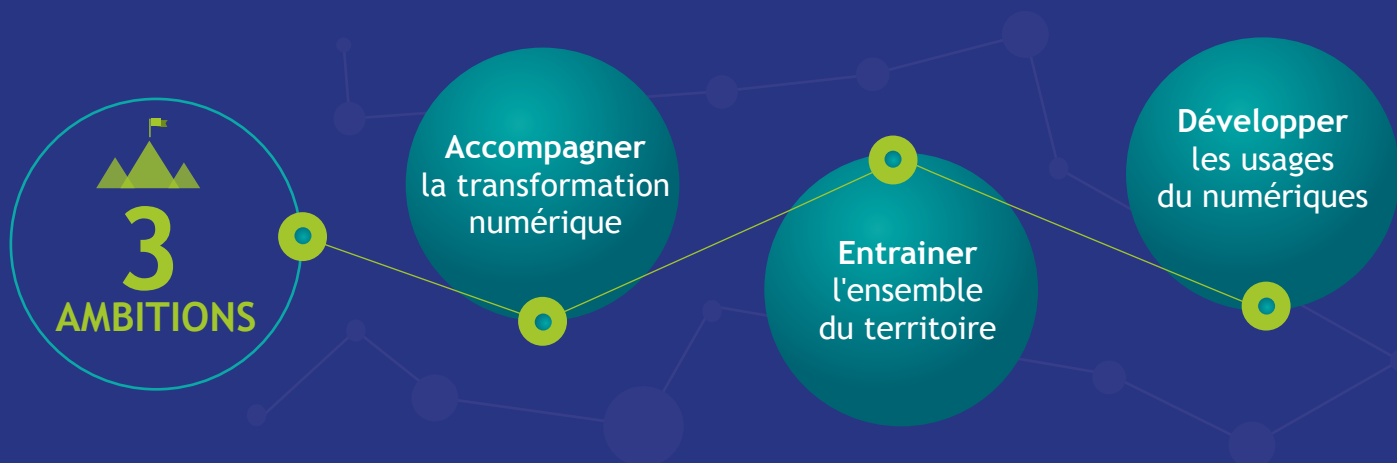


LE SCHÉMA TERRITORIAL DU NUMÉRIQUE EN BREF...

3 AMBITIONS

6 ORIENTATIONS

18 ACTIONS



6 ORIENTATIONS



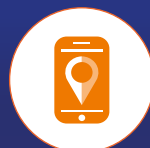
Identifier et prioriser les besoins de l'ensemble des acteurs du territoire



Renforcer la culture numérique à l'échelle du territoire



Installer une gouvernance numérique



Expérimenter des dispositifs innovants dans le domaine du numérique



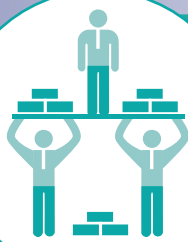
Structurer une offre numérique et la rendre visible



Evaluer la transformation numérique et adapter les dispositifs

18 ACTIONS

SCHÉMA TERRITORIAL DU NUMÉRIQUE



1 • Identifier et prioriser
les besoins de l'ensemble
des acteurs



2 • Renforcer la culture
numérique à l'échelle
du territoire



3 • Installer une gouvernance
numérique



4 • Expérimenter des
dispositifs innovants dans
le domaine du numérique



5 • Structurer une offre
et la rendre visible



6 • Evaluer la transformation
numérique et adapter
les dispositifs

1 • Faire une enquête auprès des communes sur leurs besoins d'évolution dans le numérique

2 • Connaître les besoins des entreprises pour mieux les informer

3 • Créer une base de connaissance des entreprises numériques

4 • Recenser l'ensemble des acteurs du numérique sur le territoire

5 • Organiser des évènements de promotion du numérique

6 • Développer un axe numérique dans l'activité du fablab

7 • Définir une stratégie de diffusion des données publiques

8 • Créer un comité de pilotage sur la transformation numérique du territoire

9 • Mettre en place un comité technique de suivi des actions proposées

10 • Travailler avec les opérateurs et informer sur le déploiement du très haut débit

11 • Mettre en place un fonds d'intervention communautaire numérique aux communes

12 • concevoir des dispositifs de soutien financier aux entreprises

13 • Favoriser le développement des outils numériques sur des solutions innovantes

● Blockchain • Outils nomades
● Panneaux numériques

14 • Impulser la formation et l'accompagnement au changement sur le numérique

● Intelligence artificielle • Forum numérique
● Formation • Coaching numérique

15 • Renforcer une administration numérique de proximité et d'échanges

● Application mobile • Vote électronique
● Outils collaboratifs et participatifs
● Dématérialisation

16 • Lancer une démarche smartcity à l'échelle de Lorient Agglomération

● Mise en réseau des actions à l'échelle du territoire de Lorient Agglomération
● Développement d'objets connectés dans les politiques publiques

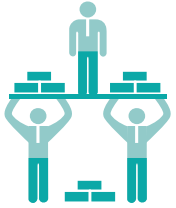
17 • Structurer des réseaux publics

● Réseaux de données • Wifi public

18 • Observatoire du numérique et indicateurs de transformation

● Indicateurs de transformation numérique
● Conférence annuelle sur la transformation numérique

ACTION



Identifier et prioriser les besoins de l'ensemble des acteurs

FAIRE UNE ENQUÊTE AUPRÈS DES COMMUNES SUR LEURS BESOINS D'ÉVOLUTION DANS LE NUMÉRIQUE

 *Réalisation d'un diagnostic numérique du territoire, liste des besoins, projets réalisés, en cours et à venir.*

CONTEXTE



Dans un contexte d'homogénéité du territoire, de partenariat et de travail avec les communes, il est important d'établir quels sont les besoins attendus, partager les démarches réalisées, les expériences. Mais il est également nécessaire de recenser les projets à venir ou en réflexions pour établir si certains sont « mutualisables » ou reproductibles sur tout ou certains territoires. Cela permettra de mieux évaluer le niveau de numérisation des communes, de les écouter et d'identifier, pour celles qui le souhaitent, les priorités d'évolutions.

DESCRIPTION



Cette démarche passera par une enquête auprès de l'ensemble des communes. Avec un partage des informations et des projets qui auront été identifiés.

ENJEUX



Établir un diagnostic de la numérisation des communes qui servira de base pour construire une stratégie permettant à celles qui sont le moins avancées (et qui le souhaitent) d'être accompagnées dans la mise en place de la transition numérique. Créer un partage d'information et de connaissances sur les projets numériques qui sont menés ou qui pourraient être mis en œuvre.

ESTIMATION FINANCIÈRE



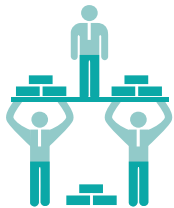
Temps passé par des agents.

CALENDRIER



3^{ème} trimestre 2019

ACTION



Identifier et prioriser les besoins de l'ensemble des acteurs

CONNAÎTRE LES BESOINS DES ENTREPRISES POUR MIEUX LES INFORMER



Réalisation de sondages auprès d'un échantillon d'entreprises, information du tissu économique.

CONTEXTE



Choisir son accès internet haut débit et ses outils numériques peut s'avérer compliqué face à la multitude de solutions existantes sur le marché. Il revient donc à chaque entreprise, quelle que soit sa taille, d'identifier les solutions adaptées à ses besoins. Ainsi, avant de choisir une technologie, chaque entreprise doit évaluer ses besoins afin de déployer la solution la plus adaptée. Lorsque l'on parle de Haut Débit, le référentiel n'est pas le même pour tout le monde : là où certains ont besoin d'au minimum 1 Gbit/s, d'autres considèrent déjà le 100 Mbit/s comme du haut débit. Cette subjectivité s'explique notamment par les besoins différents pour chaque entreprise, en fonction de son activité et des habitudes de travail de ses collaborateurs.

DESCRIPTION



Il est proposé de rencontrer un nombre d'entreprises suffisamment important pour représenter l'ensemble des entreprises du territoire tant sur le plan sectoriel que géographique et de les interroger via un questionnaire sur leurs besoins réels présents et futurs en matière de connexion à un réseau et en matière de débit. Une deuxième étape consistera à informer les chefs d'entreprise sur l'état d'avancement de la mise en place de la fibre et des débits possibles existants.

ENJEUX



Connaitre les besoins réels des entreprises pour mieux les accompagner dans leur transition numérique, les informer sur leurs possibilités d'accès et de débits.

ESTIMATION FINANCIÈRE



Un sondage d'une certaine envergure et son traitement peut représenter un coût en main d'œuvre de l'ordre de 35K€, une démarche individuelle pour informer le tissu

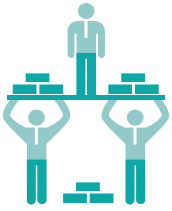
local peut représenter le même montant.

CALENDRIER



Début 2^{ème} semestre 2019

ACTION



Identifier et prioriser les besoins de l'ensemble des acteurs

CRÉER UNE BASE DE CONNAISSANCE DES ENTREPRISES NUMÉRIQUES



Etude, constitution d'une base de données des compétences, mise en ligne de l'information

CONTEXTE



L'entreprise numérique désigne l'entreprise qui a su se transformer en s'appuyant sur les outils du numérique, pour devenir plus performante sur son marché, dans son organisation, son management, ses méthodes de travail et dans ses relations humaines. Mais numériser l'entreprise, ce n'est pas seulement améliorer ses processus existants, c'est aussi en inventer d'autres, savoir être créatif (comme en témoigne la multiplication des hackathons), disruptif, anticiper les risques d'uberisation. Les entreprises sont de plus en plus nombreuses à lancer leur transformation numérique, ce qui dope le marché informatique.

DESCRIPTION



Alimentation de la base de données régionale CRAFT, développement de modules spécifiques pour permettre des traitements particuliers sur le territoire et une mise en ligne sur internet à travers un site dédié à l'attractivité du territoire dans le cadre du marketing territorial.

ENJEUX



Mettre en relation les acteurs et les nouveaux entrants sur le territoire, susciter les partenariats et les alliances.

ESTIMATION FINANCIÈRE

+ % X



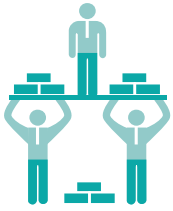
Développement de modules, recueil d'informations, saisie et mise en ligne, communication : 35 K€

CALENDRIER



2019-2020

ACTION



Identifier et prioriser les besoins de l'ensemble des acteurs

RECENSER L'ENSEMBLE DES ACTEURS DU NUMÉRIQUE SUR LE TERRITOIRE

 *Regroupement d'informations sur le numérique, approche territoriale, visibilité*

CONTEXTE



De nombreux acteurs, publics ou privés, interagissent dans le domaine du numérique sur le territoire, à destination de publics différents, usagers, entreprises, institutionnels, mais avec des thématiques souvent similaires. Cette connaissance globale des acteurs impliqués fait aujourd'hui défaut. Par ailleurs, dans le champ du numérique, ce positionnement de multiples acteurs entraîne à certains moments une sur-sollicitation et la multiplication de propositions d'ateliers, de séminaires, dans lesquels il est parfois difficile d'identifier le public-cible.

DESCRIPTION



Il s'agit de recenser tous les acteurs publics ou privés soit implantés sur le territoire de Lorient Agglomération, soit menant des actions sur celui-ci, dans le domaine du numérique. Ces données constitueront un annuaire qui pourra être diffusé, partagé et amener à terme à avoir une vision globale d'agenda du numérique.

ENJEUX



Mieux connaître ce qui existe déjà sur le territoire doit permettre de mobiliser les acteurs pertinents en fonction des actions proposées, mais aussi d'avoir une visibilité de la vitalité des acteurs mobilisés sur ce champ. A moyen terme, cela pourrait aussi offrir la possibilité de mieux coordonner les interventions, de créer des synergies et des initiatives communes.

ESTIMATION FINANCIÈRE



Pas d'évaluation.

CALENDRIER



1^{er} trimestre 2020.

ACTION



Renforcer la culture numérique à l'échelle du territoire

ORGANISER DES ÉVÈNEMENTS DE PROMOTION DU NUMÉRIQUE

 *Animation, communication, évènementiels*

CONTEXTE



Difficile d'échapper à la « transformation digitale ». Le concept recouvre une réalité : l'importance de plus en plus grande du numérique dans les entreprises et dans le quotidien des administrations publiques. Aucune n'y échappe, même les plus petites. Or, l'évolution rapide des technologies ne permet pas à tous les acteurs d'avoir le même niveau d'information et de s'emparer des usages numériques qui en découlent.

ENJEUX



Par ce dispositif, Lorient Agglomération vise à promouvoir l'usage du numérique dans les entreprises et dans les communes de son territoire, à les sensibiliser et les accompagner dans le développement de leurs projets numériques.

DESCRIPTION



Dans le cadre de la promotion du numérique, Lorient Agglomération, en collaboration avec ses partenaires, organise une série d'évènements thématiques, pour sensibiliser les entreprises et les communes aux enjeux du numérique et aux solutions existantes et pour les encourager à franchir ce cap décisif en favorisant les usages. En plus de ces événements déjà existants et à renforcer, il pourrait être mis en place un concours numérique qui aurait pour objectifs d'identifier des entreprises ou les communes qui ont su se développer et/ou se différencier en intégrant des usages innovants du numérique dans leur organisation et sur leurs marchés ; et de valoriser ces usages exemplaires auprès des acteurs du territoire.

ESTIMATION FINANCIÈRE

+ % X 

100 K€

CALENDRIER



2019 et années suivantes

ACTION



Renforcer la culture numérique à l'échelle du territoire

DÉVELOPPER UN AXE NUMÉRIQUE DANS L'ACTIVITÉ FABLAB



Accompagnement, démonstration, création d'ateliers

CONTEXTE



Le Fablab devra être un lieu de fabrication numérique ouvert à tous pour échanger des compétences et fabriquer des projets divers (électronique, imprimante 3D découpe laser ...). Ce sera aussi un lieu avec pour objectif de démystifier le numérique : à destination des entrepreneurs, des citoyens et également des agents qui gèrent les services publics.

ENJEUX



Expérimenter, acculturer, accompagner et mettre en relation les acteurs.

DESCRIPTION



Il s'agit de faire émerger des idées, puis prototyper, tester, améliorer. Cela demande quelques changements de pratiques, parfois de positionnement et les résultats arrivent assez rapidement. Le point fort des fablabs est le prototypage : "l'action précède le plan d'actions" et l'apprentissage collectif qui en résulte au sein d'une organisation privée ou publique.

ESTIMATION FINANCIÈRE



Développement de projets, prototypage, investissement dans un banc de test : 20 K€

CALENDRIER



Début 2^{ème} semestre 2019

ACTION



Renforcer la culture numérique à l'échelle du territoire

DÉFINIR UNE STRATÉGIE DE DIFFUSION DES DONNÉES PUBLIQUES



Définition des données et des modes de diffusion des données publiques territoriales

CONTEXTE



Dans un contexte de demande de transparence de l'activité des services publics, de garantie de fiabilité et de sécurité des données publiques ; les citoyens et les entreprises souhaiteraient plus souvent pouvoir accéder à certaines données. On peut citer en exemple, les données sur le transport qui sont souvent demandées. Dans ce contexte, il paraît opportun d'établir une dynamique communautaire de collecte et de diffusion de données publiques répondant aux besoins des utilisateurs et de créer ainsi un cycle vertueux de la donnée.

ENJEUX



Développer la transparence de l'action publique au travers des données publiées. Créer de la confiance numérique avec les entreprises et les usagers. Utiliser cette diffusion comme un moyen de communication important pour montrer le travail effectué par les collectivités. Créer des synergies avec des startups, des entreprises.

DESCRIPTION



L'agglomération comme d'autres communes ou partenaires, propose en ligne un certain nombre de données. Elles ne sont pas toujours connues et de fait sous utilisées. Il paraît nécessaire de valoriser celles-ci au travers d'une stratégie de recensement, de qualification et de diffusion des données. Cette stratégie pourrait s'appuyer sur différentes étapes, depuis le diagnostic, en passant par un recensement, et enfin l'établissement de la stratégie de diffusion.

ESTIMATION FINANCIÈRE



Temps passé par un ou des agents. 30K€ pour une plateforme de diffusion.

CALENDRIER



2^{ème} semestre 2019 - pour la stratégie et sur 3 ans pour la mise en œuvre.

ACTION



Installer une gouvernance numérique

CRÉER UN COMITÉ DE PILOTAGE SUR LA TRANSFORMATION NUMÉRIQUE DU TERRITOIRE



Gouvernance politique, portage par les acteurs du territoire, orientations fortes pour accompagner la transformation numérique du territoire

CONTEXTE



A l'occasion de la définition du schéma territorial du numérique, des instances de pilotage dédiées au projet ont été mises en place afin de co-construire les ambitions, orientations et actions du schéma, pour que celui-ci réponde au mieux aux attentes des différents partenaires, et tout particulièrement à celles des communes. Cette méthode d'élaboration du schéma a mis en évidence l'intérêt d'une gouvernance partagée sur un sujet aussi structurant que celui de la transformation numérique. C'est pourquoi il est proposé de poursuivre cette approche dans le cadre de la mise en œuvre du schéma.

DESCRIPTION



Un comité de pilotage dont la composition est à définir précisément, mais qui sera représentatif des élus de Lorient Agglomération et des communes, des différents partenaires impliqués sur le numérique sur le territoire et d'experts mobilisables selon les thématiques. Il se réunira au moins deux fois par an pour suivre l'avancée des actions adoptées dans le cadre du schéma territorial du numérique, définir de nouvelles orientations et valider des actions.

ENJEUX



Assurer dans la mise en œuvre du schéma territorial du numérique une gouvernance politique et partagée, permettant d'en faire un outil vivant et pérenne au service de la transformation numérique du territoire.

ESTIMATION FINANCIÈRE



Moyens d'organisation uniquement.

CALENDRIER



1 fois en 2019 puis 2 fois/ an sur toute la durée du schéma.

ACTION



Installer une gouvernance numérique

METTRE EN PLACE UN COMITÉ TECHNIQUE DE SUIVI DES ACTIONS PROPOSÉES



Suivi opérationnel, préparation des séances du comité de pilotage, compte-rendu d'activités

CONTEXTE



Le schéma territorial du numérique prévoit aujourd'hui 18 actions, dont la mise en œuvre s'échelonne à court et moyen terme. Afin de s'assurer de la mise en œuvre effective des actions prévues, dans une logique transversale, un comité dédié permettra de suivre les actions menées à un rythme régulier.

ENJEUX



Suivre de manière régulière la mise en œuvre du schéma territorial du numérique et accompagner les instances de gouvernance politique.

ESTIMATION FINANCIÈRE



Moyens humains d'animation.

DESCRIPTION



Ce comité technique sera composé principalement des porteurs des actions de transformation numérique et notamment la Direction des systèmes d'information, le chargé du projet, Audélor, mais également des partenaires jouant un rôle clé dans la transformation numérique sur le territoire. Il se réunira au moins 3 fois par an. Il aura pour missions de suivre l'état d'avancement des actions menées dans le cadre de la mise en œuvre du schéma territorial du numérique, de préparer la restitution de ce bilan à l'occasion des réunions du comité de pilotage mais également d'animer cette instance. Il pourra jouer un rôle d'expertise pour proposer au COFIL des réorientations et des ajustements dans le cadre du schéma initialement voté.

CALENDRIER



Dès 2019 et tout au long de la mise en œuvre du schéma.

ACTION



Installer une gouvernance numérique

TRAVAILLER AVEC LES OPÉRATEURS ET INFORMER SUR LE DÉPLOIEMENT DU TRÈS HAUT DÉBIT



Accompagnement du développement de la Fibre optique, des réseaux mobiles 4G/5G, voir Satellite.

CONTEXTE



Lorsque l'on parle de Très Haut Débit (THD), on évoque la fibre optique, la 4G, prochainement la 5G, le satellite ou le cuivre avec le VDSL. Dans le cadre de la transition numérique et devant

la croissance continue des contenus, des usages, des données numériques générées, le THD est devenu un élément indispensable pour bien utiliser les outils et accéder aux contenus d'aujourd'hui. En effet à l'heure du Cloud, du Big Data, des objets connectés, des réseaux sociaux, des Moocs, les "tuyaux" sont les supports indispensables au bon fonctionnement et à l'accès à tous ces services. Des grands chantiers sont aujourd'hui en cours avec le déploiement de la fibre et des antennes mobiles, comme le plan "couverture ciblée", et doivent permettre l'extension des couvertures mobiles opérateurs.

ENJEUX



Réduire la fracture numérique du territoire, permettre aux entreprises et aux particuliers de tout le territoire d'avoir le "bon débit" (celui qui leur est nécessaire). Donner une image

connectée à notre territoire. Faciliter la mobilité. es moyens financiers supplémentaires pour que la transformation digitale soit une priorité pour nos entreprises.

DESCRIPTION



Afin de permettre à tous d'accéder avec "le bon débit" au contenu dont il a besoin, il faut continuer à travailler avec les opérateurs privés ou publics

pour connecter tous les territoires. Le THD devient un critère de choix dans l'implantation d'une entreprise ou parfois même de particuliers. Les leviers d'interactions sont divers, Lorient Agglomération déploie sur son territoire des fibres optiques pour ses propres besoins et pour faciliter le partage de services avec les communes ou partenaires. Les opérateurs privés déploient essentiellement pour les particuliers et les entreprises. Les collectivités sont un acteur important depuis des années dans le déploiement de la fibre. Il faut continuer d'y contribuer jusqu'à l'accès au THD pour tous sur notre territoire. Mais un autre enjeu important apparaît, avec la révolution annoncée par la 5G mobile qui permettra également d'être support à un certain nombre de nos projets. Pour cela il faut rendre notre territoire attractif en travaillant et en facilitant l'implantation des opérateurs. Il faut régulièrement échanger avec les opérateurs, être un acteur facilitateur dans leurs démarches...Il faut également informer les usagers, faire avec les opérateurs par exemple des "petits déjeuner" en entreprises, communiquer sur le suivi et l'avancement du THD, faire des inaugurations des zones ou des services récemment déployés, afin que les usagers puissent connaître quand ils ont accès au THD.

ESTIMATION FINANCIÈRE



Temps passé par des agents.

CALENDRIER



Travail en continu avec les opérateurs privés et publics.

ACTION



Expérimenter des dispositifs innovants dans le domaine du numérique

METTRE EN PLACE UN FONDS D'INTERVENTION COMMUNAUTAIRE NUMÉRIQUE AUX COMMUNES



Accompagnement financier pour permettre l'initiative, le développement ou la cohérence de projets numériques sur le territoire de Lorient Agglomération

CONTEXTE



Si l'on veut dynamiser la transformation numérique, des projets doivent être étudiés pour répondre à des objectifs de simplification et d'optimisation du fonctionnement des services. Le

FIC doit accompagner l'émergence de ces projets en utilisant notamment des technologies innovantes et en faisant des expérimentations. Ces projets portés et développés par l'agglomération ou les communes, doivent pouvoir contribuer au développement et la cohérence territoriale numérique. L'objectif étant de faire profiter les communes et leurs usagers des projets numériques portés par d'autres collectivités ou établissements publics.

DESCRIPTION



L'agglomération propose d'établir un fond de concours permettant de financer des projets numériques innovants, mutualisables ou pouvant être

dupliqués et qui pourraient être développés sur tout ou une partie des communes de l'agglomération. L'accompagnement de ces projets numériques a pour objectif d'encourager les initiatives numériques sur le territoire, d'en faire des expérimentations qui seront évaluées et qui pourraient être étendues à d'autres communes. Des critères d'éligibilité seront établis pour distinguer et prioriser les projets numériques à accompagner, que ce soit en terme de tests, développement ou interopérabilité entre les systèmes mis en place par les communes. Des projets autour de Wifi territoriaux, objets connectés, gestion de la relation usager, smart city... pourraient être ainsi dynamisés.

ENJEUX



Apporter des expériences partageables sur le territoire. Faciliter l'interopérabilité des projets du territoire pour permettre les mêmes usages et les mêmes services sur le plus

grand nombre de communes du territoire. Ces projets doivent pouvoir améliorer le fonctionnement des établissements publics et des services aux usagers.

ESTIMATION FINANCIÈRE



A définir selon les critères au sein de l'enveloppe pluriannuelle en investissement. Montée en charge possible. Enveloppe prévisionnelle : 250 K€.

CALENDRIER



2nd semestre 2019.

ACTION



Expérimenter des dispositifs innovants dans le domaine du numérique

CONCEVOIR DES DISPOSITIFS DE SOUTIEN FINANCIER AUX ENTREPRISES



Accompagnement : susciter la transition, accompagner les entreprises

CONTEXTE



Les entreprises les plus avancées dans leur transformation numérique affichent une croissance 6 fois supérieure aux entreprises les plus en retard. Il convient d'inciter et d'accompagner les dirigeants de TPE/PME pour que la transformation digitale soit une priorité pour leurs d'entreprises. Toutefois, moderniser les équipements, ou acquérir des outils numériques peut peser lourd dans le budget d'une petite société. Voilà pourquoi il est souhaitable de détecter les aides et les subventions dont les entreprises pourraient bénéficier pour financer leur transformation digitale.

DESCRIPTION



Identification et mobilisation des aides spécifiques à la transition numérique proposées par l'Europe (FEDER), par l'État, par la région Bretagne. Étude de la mise en place d'un prêt de modernisation numérique et de croissance à taux 0 par notre plateforme d'initiative.

ENJEUX



Trouver des moyens financiers supplémentaires pour que la transformation digitale soit une priorité pour nos entreprises.

ESTIMATION FINANCIÈRE

+ % X

Constitution d'un fond de prêt : 150 K€

CALENDRIER



2020

ACTION



Expérimenter des dispositifs innovants dans le domaine du numérique

FAVORISER LE DÉVELOPPEMENT DES OUTILS NUMÉRIQUES SUR DES SOLUTIONS INNOVANTES



Etude, développement de projets autour des outils numériques, solutions innovantes.

CONTEXTE



Afin de rendre un service public toujours plus performant et plus simple, l'amélioration et l'optimisation du travail des agents, du traitement, de la gestion, de l'utilisation et de la sécurisation

des informations numériques, sont des enjeux importants pour les années à venir.

Pour cela les établissements publics doivent continuer à se moderniser encore et utiliser des solutions innovantes pour optimiser leur fonctionnement.

Les innovations numériques sont fréquentes et permettent de couvrir et d'expérimenter sur un large panel de compétences.

- On peut noter ainsi des innovations importantes dans le cadre de la sécurisation des données, comme avec la technologie Blockchain (déjà mise en œuvre par Lorient Agglomération) et qui semble appelée à se développer.

- L'utilisation des données en temps réels est de plus en plus plébiscitée. Les outils "nomades" permettent d'avoir une continuité d'informations partout où l'on se trouve, au bureau, sur le terrain, en déplacement. En s'appuyant sur les outils de types smartphone, tablette... qui deviennent de plus en plus indispensables, nous pouvons réorganiser les façons de travailler et faire gagner du temps aux agents tout en consolidant les données.

- la possibilité de moderniser les supports vers le public avec le développement de panneaux numériques de bornes facilitant l'accès aux informations ou aux procédures (24/24h).

- L'expérimentation autour de l'intelligence artificielle, les chatbots...

DESCRIPTION



Le projet porte sur les expérimentations d'outils numériques sur différents types de missions afin de pouvoir utiliser ces expériences et les partager

avec les différents agents des communes du territoire. Pour cela différentes expérimentations seront mises en œuvre.

ENJEUX



Ce projet peut permettre de proposer des solutions opérationnelles issues des expérimentations réalisées. Cela permettra de partager les expériences et d'envisager de mutualiser également les coûts, la maintenance et le suivi de ces outils.

ESTIMATION FINANCIÈRE

+ % X

Une enveloppe de 150K€ en investissement.

CALENDRIER



En 2019, démarrage de deux projets.



IMPULSER LA FORMATION ET L'ACCOMPAGNEMENT AU CHANGEMENT SUR LE NUMÉRIQUE

Villes et Agglomérations connectées, réseaux connectés, internet des objets, objets connectés, nouveaux usages numériques

CONTEXTE



La transformation numérique de notre société touche tout le monde, du particulier à l'entreprise quel que soit le niveau d'étude, la classe sociale, notre environnement devient de plus en plus numérique. Cette transformation induite par le numérique impose également à nos modes conventionnels de formations, une nouvelle façon de les concevoir et de les mettre en pratique. Pour les collectivités et les établissements publics c'est un vrai changement qu'il faut appréhender rapidement. En effet, la mise en place de nouveaux usages numériques au sein de nos administrations doit être à la portée de tous, l'inclusion numérique est un vrai défi et sera un gage de réussite. La formation et le changement doivent être accompagnés dans les administrations, pour nos élus et nos usagers. L'éducation a également un rôle important pour l'avenir et les nouvelles générations.

DESCRIPTION



Le projet consiste à établir un diagnostic sur le territoire sur les pratiques et les formations qui existent autour du numérique, les structures supports et les publics formés. De ce diagnostic il faudra en sortir les points de faiblesses et les points forts pour que l'inclusion numérique devienne une réalité sur le territoire. Chaque projet numérique devra être pensé pour qu'il soit accessible et facile pour tous, c'est le moteur de la réussite. Mais pour cela il faut également que nos administrations soient au niveau et il est impératif, en premier, lieu d'accompagner nos agents à cet enjeu de demain. L'accompagnement au changement doit passer par une politique interne des administrations, portée et partagée par tous. Le lien avec les acteurs du territoire, les écoles, l'université, les organismes de formation sera indispensable.

ENJEUX



Faire de notre territoire, un territoire inclusif sur le numérique, faciliter la prise en main et l'acceptation par tous les publics des nouveaux usages numériques déployés au travers de l'e-administration de demain. Porter et partager la culture numérique.

ESTIMATION FINANCIÈRE



Temps passé par des agents, 30 K€ pour les outils à développer

CALENDRIER



2^{ème} semestre 2019 pour le diagnostic, en continu ensuite.

ACTION



Structurer une offre et la rendre visible

RENFORCER UNE ADMINISTRATION NUMÉRIQUE DE PROXIMITÉ ET D'ÉCHANGES



Transition numérique, modernisation de l'administration, e-administration, gestion de la relation usager



CONTEXTE



L'e-administration de demain passe par une réorganisation de nos pratiques, de nos processus, par la mise en place d'outils et d'usages numériques. L'objectif est de simplifier et d'optimiser

les organisations et les démarches en interne comme vers l'externe. Pour cela il faut continuer à moderniser notre établissement public afin de se montrer exemplaire et créer de la confiance numérique. Les nouveaux services doivent être plus simples, plus souples, plus réactifs, plus accessibles pour nos administrés, ils doivent répondre à leurs besoins et à leurs attentes.

ENJEUX



Développer l'e-administration de demain. Créer de la confiance numérique avec nos administrés. Créer plus de lien entre les agents, les élus et les usagers du service public. Mettre

à niveau et développer sur les communes du territoire des outils numériques permettant d'améliorer et d'optimiser les ressources, les services et les usages vers les agents, les élus et les usagers. Ce sera un support de communication et de valorisation de l'action publique autour du numérique sur notre territoire.

ESTIMATION FINANCIÈRE

+ % X

Une enveloppe de 300K€ sur 3 ans

CALENDRIER



Année 2019, établissement des projets et de leurs priorisations, années 2019, 2020 et 2021 mise en œuvre, ajustement, intégration de nouveaux projets.

DESCRIPTION



Le projet consiste à étudier les différents outils numériques, les méthodes de management, de conduites de réunions, les outils numériques de

gestion, de production, de restitution et de communication utilisés aujourd'hui. Cela permettra de réfléchir, d'imaginer et de mettre en place les organisations, les outils, les usages... qui permettront d'améliorer le travail des agents, celui des élus et les échanges avec les usagers. Des réflexions seront menées autour des outils collaboratifs, de l'utilisation d'outils numériques pour la conduite de réunions, d'outils nomades, cartographiques... Le renforcement de la dématérialisation, la gestion de la relation aux citoyens, des portails web, des plateformes participatives, des applications mobiles sont déjà en chantier. D'autres dispositifs sur la réalité augmentée, virtuelle ou encore la mise en place de civic tech seront à développer sur le moyen terme. Pour nos agents, des réflexions autour des outils collaboratifs, l'utilisation d'outil numériques pour la conduite de réunions, le développement d'outils nomades, d'outils terrains, d'outils cartographiques SIG. Le renforcement de la dématérialisation en interne avec les institutions, les partenaires et les entreprises, la gestion de la relation aux citoyens, des portails web, des nouveaux usages numériques, des plateformes participatives, des applications mobiles sont déjà en chantier. D'autres dispositifs sur la réalité augmentée ou virtuelle ou encore la mise en place de civic tech sont des projets sur le moyen terme.

L'objectif est de montrer pour notre administration sa capacité à s'adapter et à évoluer afin de mettre en œuvre la transition numérique.



LANCER UNE DÉMARCHE SMART CITY À L'ÉCHELLE DE LORIENT AGGLOMÉRATION



Villes et Agglomérations connectées, réseaux connectés, internet des objets, objets connectés, nouveaux usages numériques

CONTEXTE



Depuis plusieurs années des Villes et des Agglomérations ont intégré dans leurs politiques publiques de nouvelles problématiques, notamment au niveau du développement durable et de la gestion des ressources énergétiques. Les objectifs sont de rendre nos territoires plus attractifs, plus intégrés, de créer de l'échange, de respecter et préserver nos patrimoines, notre environnement, de favoriser la mobilité... Les projets de Smart city se développent sur un bon nombre de territoires et permettent l'amélioration de la qualité de vie. Cette démarche doit permettre à tout le territoire de pouvoir bénéficier de ces progrès.

ENJEUX



Simplifier et améliorer l'environnement de nos administrés. Développer un territoire connecté. Développer une stratégie Smart city et mettre en cohésion les actions. Partager sur le territoire les réflexions, les expérimentations et les expériences avec les communes. Valoriser l'innovation et promouvoir le numérique sur le territoire en partenariat avec les entreprises innovantes.

ESTIMATION FINANCIÈRE



Une enveloppe de 500K€ sur 3 ans.

CALENDRIER



Diagnostic et scénario en 2019, mise en œuvre expérimentations en 2019, 2020 et 2021.

DESCRIPTION



Notre territoire a peu investi ce champ de l'innovation aujourd'hui, cette action doit nous permettre de tourner résolument notre territoire vers l'avenir. L'agglomération propose de mettre en œuvre une cellule de réflexion sur les projets autour de la smart city qui pourraient être développés à l'échelle du territoire, mais également de faire des expérimentations à partir de scénarii définis par la cellule et validés par les élus.

Les différentes phases proposées :

- 1 Faire de la veille technologique, du partage d'expériences, s'inspirer des expériences existantes.
- 2 Réfléchir ensemble et questionner les usagers sur les services qui pourraient faciliter leurs relations avec les collectivités (outils pour améliorer le quotidien dans la ville, sur le territoire...).
- 3 Établir des scénarii de smart city.
- 4 Établir les outils nécessaires à la mise en place d'expérimentations, établissement d'un réseau Lora / utiliser la 5G, recenser les objets connectés existants.
- 5 Expérimenter sur plusieurs projets et territoires (exemple : les déchetteries connectées).
- 6 Évaluer les expérimentations.
- 7 Partager, promouvoir et développer les expérimentations à plus grande échelle.



STRUCTURER DES RÉSEAUX PUBLICS

Réseau internet, Wifi, réseau de données, réseau d'objets connectés, internet des objets

CONTEXTE



Certaines collectivités et établissements publics ont créé leurs propres réseaux pour répondre à leurs besoins ou pour dynamiser le territoire. C'est dans ce contexte que dans les années

2000 le territoire de Lorient a lancé la construction de son propre réseau de fibres. Lorient Agglomération gère aujourd'hui près de 100km de fibres pour ses besoins, pour une quinzaine de communes, et des opérateurs. Dans le cadre du développement d'une politique de mise en œuvre de Smart city, il apparaît pertinent de se poser de nouveau la question du déploiement des nouveaux réseaux. Il faut étudier l'opportunité de développer son propre réseau pour mettre en œuvre des projets de wifi territorial ou autour des objets connectés. Ceci malgré l'existence de réseaux de ce type chez les opérateurs, car la mise en place d'un réseau privé permet de mieux maîtriser les différents éléments constitutifs de la chaîne de récupération ou de diffusion des données, d'établir les zones des déploiements et leurs priorisations par rapport aux projets développés. La maîtrise du réseau permet également par le jeu de la mutualisation d'en faire bénéficier et d'en partager les coûts entre toutes les communes de l'agglomération et par l'occasion, baisser les coûts de fonctionnement (abonnements opérateurs).

DESCRIPTION



L'objet est bien d'étudier dans le cadre de la modernisation de l'e-administration et de la stratégie smart city la politique de déploiement des réseaux

supports à mettre en œuvre afin d'en maîtriser le fonctionnement et les coûts. Il sera proposé de d'étudier la mise en place de réseaux publics pour les usagers, notamment pour permettre la connexion de tous au réseau internet (habitants, touristes...), ceci au travers d'un réseau wifi public déjà en place sur certaines villes. L'interopérabilité de ces réseaux communaux et leurs extensions sur les communes sont dans l'esprit de ce schéma. Il sera également étudié l'opportunité d'avoir un réseau de type LORA afin d'acheminer les signaux des capteurs (objets connectés) qui seront déployés sur le territoire dans les expérimentations. Une analyse territoriale de couverture sera menée afin d'accompagner la localisation des déploiements des capteurs sur le territoire. L'enjeu sera de permettre à l'ensemble des acteurs développant des projets autour de l'internet des objets de bénéficier d'un réseau souple et maîtrisé.

ENJEUX



Développer un réseau privé à l'ensemble des communes et partenaires,

garantissant au même titre que le réseau de fibre optique actuel, une mutualisation des dépenses, des réflexions et des déploiements.

ESTIMATION FINANCIÈRE



Réflexions sur le second semestre 2019, mise en place sur 2020 et 2021

CALENDRIER



Une enveloppe de 200K€ sur 3 ans.

OBSERVATOIRE DU NUMÉRIQUE ET INDICATEURS DE TRANSFORMATION



Mesure, information, communication.



CONTEXTE



L'observatoire du numérique permettrait de fournir aux pouvoirs publics, aux décideurs économiques et, plus généralement, au public une information régulière sur l'état et l'évolution des sec-

teurs du numérique et sur la diffusion des technologies numériques dans l'économie et la société. Le fort impact de l'économie numérique sur la croissance et la productivité de l'économie nationale et locale rend le suivi de sa progression indispensable. Les actions prévues au schéma territorial du numérique et portées par la puissance publique doivent se traduire sur le territoire et contribuer ainsi à sa transformation numérique.

ENJEUX



Afin d'objectiver et de rendre visible la progression de la transformation numérique sur le territoire de Lorient Agglomération, pour l'ensemble des publics concernés : entre-

prises, population, usagers. Les données qui seront publiées par l'observatoire permettront d'analyser l'évolution des pratiques, des équipements et la diffusion du numérique sur le territoire et de la comparer à d'autres territoires. Ce temps d'évaluation permettra aussi de mener des réflexions pour une diffusion du e-territoire sur le périmètre du Pays de Lorient.

DESCRIPTION



L'Observatoire du numérique recueille, complète et interprète les données permettant de mesurer l'évolution de la transformation numérique, d'éva-

luer l'impact du numérique dans l'économie locale, le développement des usages numériques sur le territoire et de se comparer avec d'autres territoires. Il est proposé d'alimenter cet observatoire à partir de tableaux de bord présentant des indicateurs issus de données nationales et locales fournies par les agences (EUROSTAT, INSEE, ...), les opérateurs ou à travers des sondages terrain comme les taux de couverture FTTH, 4G, les taux d'équipement des citoyens, des entreprises. Les résultats de cet observatoire du numérique feront l'objet d'une présentation lors d'une conférence annuelle et permettront d'alimenter les réflexions sur les actions à mener ou à poursuivre afin de faire de Lorient agglomération un véritable e-territoire.

ESTIMATION FINANCIÈRE

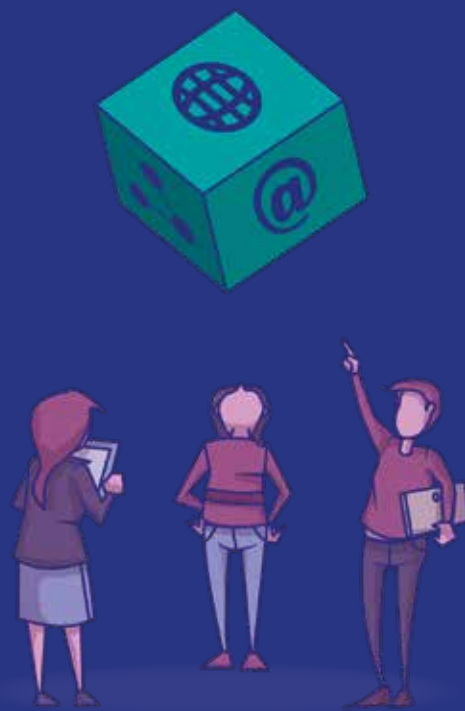


Cahier des charges du projet, identification des indicateurs, achats de données, recueil de données terrain, développement du tableau de bord DATAGENCE : 50 K€

CALENDRIER



2020



Lorient Agglomération - Esplanade du Péristyle - CS 20001 - 56314 LORIENT CEDEX

