

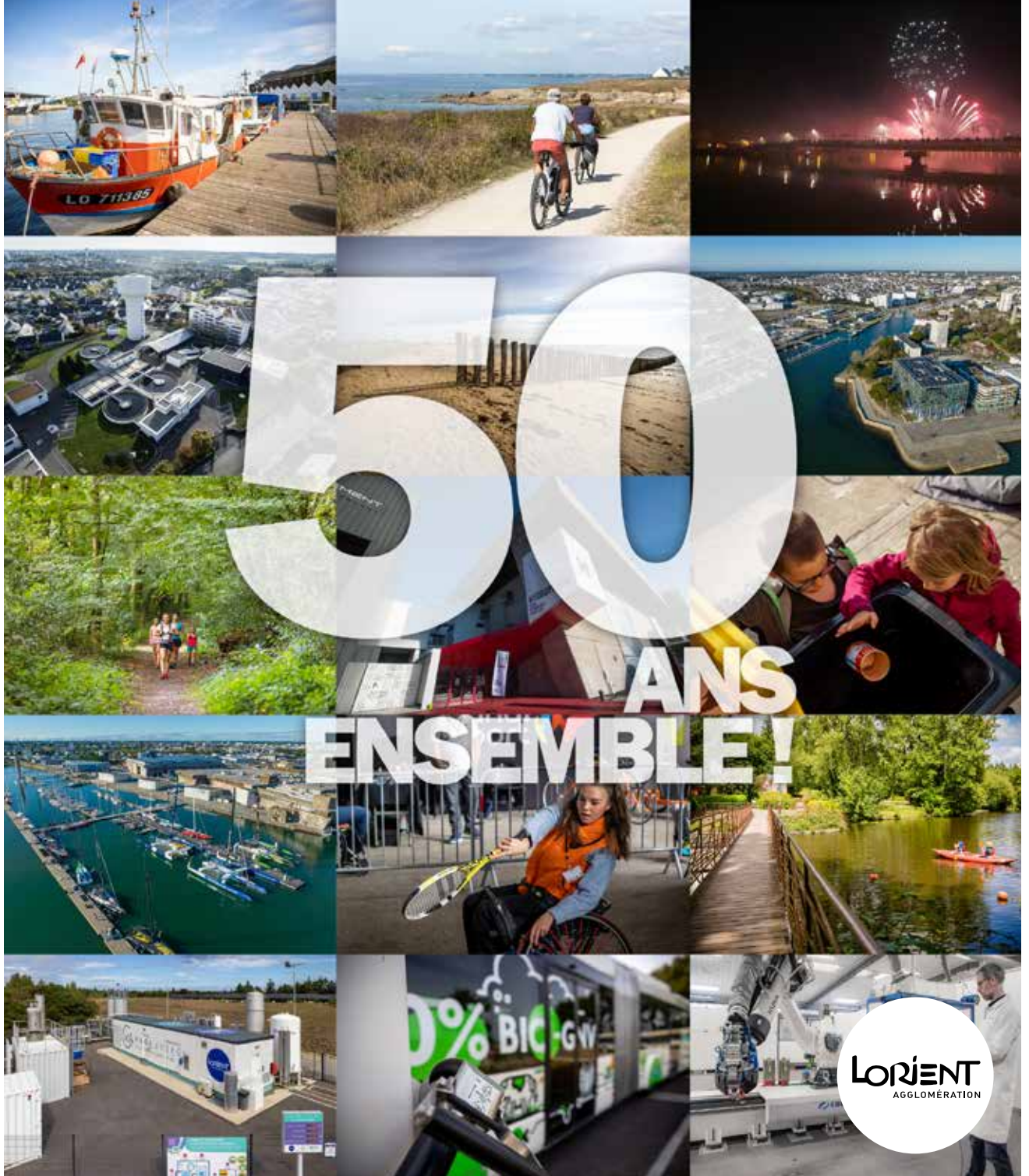


LES NOUVELLES

WWW.LORIENT-AGGLO.BZH

DE LORIENT AGGLO

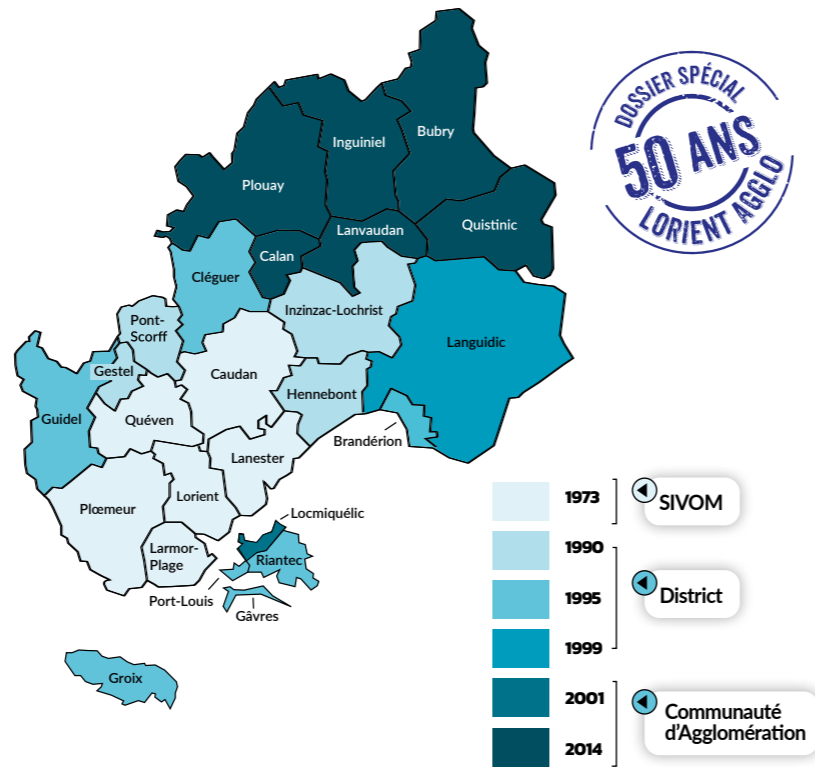
N° 64 JANV. • FÉV. • MARS 2024



25 communes pour une intercommunalité qui fête ses 50 ans

En 1973, à l'initiative des six communes de Caudan, Lanester, Lorient, Larmor-Plage, Plomeur et Quéven, naissait le syndicat intercommunal à vocation multiple (SIVOM). Depuis, 19 communes ont rejoint cette première forme d'intercommunalité devenue par la suite District puis Communauté d'Agglomération.

Retrouvez notre dossier spécial « L'Agglo a 50 ans », pages 12 à 19.



DE SAISON

- 04 Deizioù, le Festival à la mode breton
- 05 Une nouvelle billettique pour IziLo

C'EST L'AGGLO

- 06 Ils sont experts ès chantier
- 08 La nature se découvre dès le plus jeune âge
- 10 Actu Agglo

MON TERRITOIRE

- 22 Ces clubs qui forment des champions

SORTIR

- 28 Les rendez-vous à culture, loisirs
- 31 et sport



12 Un demi-siècle pour l'intercommunalité

Vous ne recevez pas *Les Nouvelles de Lorient Agglo* régulièrement ?
Prévenez-nous par mail à lesnouvelles@agglo-orient.fr.
Votre prochaine édition des nouvelles sera distribuée à partir du 8 avril 2024.

Directeur de la publication : Fabrice Loher Directrice de la rédaction : France-Laure Sulon
Coordination éditoriale et digitale : Maxime Goguet Rédacteur en chef : Éric Burthey Coordination photo : Lucie Bergon Rédacteurs : Direction de la communication Photographes : Hervé Cohonner, Fanch Galivel, Nicolas Saint-Maur Couverture : Lorient Agglo - N. Saint-Maur, F. Galivel, P. Guigueno, AB Drone, Fly HD, H. Cohonner, S. Lorec, SDesignR Conception graphique et mise en page : agencescoopcommunication.com 14308-MEP Impression : Imaye Graphic Dépôt légal : 1^{er} trimestre 2024 n°ISSN : 1760-4222



[f](https://www.facebook.com/lorientagglo) [lorientagglo](https://www.facebook.com/lorientagglo)
[t](https://www.twitter.com/LorientAgglo) [LorientAgglo](https://www.twitter.com/LorientAgglo)
[yt](https://www.youtube.com/LorientAgglomeration) [LorientAgglomération](https://www.youtube.com/LorientAgglomeration)
[ig](https://www.instagram.com/lorientagglo) [lorientagglo](https://www.instagram.com/lorientagglo)
[in](https://www.linkedin.com/company/lorient-agglo) [lorient-agglo](https://www.linkedin.com/company/lorient-agglo)



FABRICE LOHER,
Président de Lorient
Agglomération
Maire de Lorient

Prezidant an Oriant
Tolpad
Maer an Oriant

50 ans au service du territoire !

2024 marquera le 50^{ème} anniversaire de notre intercommunalité. Du SIVOM à Cap Lorient, puis Lorient Agglomération après la fusion avec la communauté de communes de Plouay, nous sommes passés d'une intercommunalité de services (notamment avec la gestion des déchets et des transports) à une intercommunalité de projets qui dessine un destin commun avec ses 25 communes.

En 2024, cette intercommunalité de projets continuera d'agir pour notre bien-être et notre qualité de vie tant appréciés de tous. Bien évidemment, la révolution des mobilités se poursuivra avec la mise en service de nouveaux bus toujours plus propres (bio-GNV, hydrogènes et électriques), mais également avec le lancement de notre nouvelle délégation de services publics (DSP) mobilités qui gèrera notre réseau de bus et bateaubus élargi à de nouveaux services comme

la location de vélos ou le covoiturage sur toute l'agglomération. Avec notre nouveau programme local de l'habitat (PLH) doté d'un budget record de 50 millions d'euros sur 5 ans, Lorient Agglomération ambitionne d'améliorer l'accès au logement de ses habitants, qu'il s'agisse des jeunes, des familles et des actifs mais aussi des personnes âgées et en situation de handicap.

Lorient Agglomération renforcera son accompagnement à la création et au développement d'entreprises avec l'ouverture au premier trimestre 2024 d'une Maison des entreprises en collaboration avec Audelor, la CCI du Morbihan et d'autres chambres consulaires. Notre territoire dispose d'une économie innovante qui doit stimuler l'émergence de nouvelles filières stratégiques d'avenir comme le transport maritime à propulsion vélique, l'hydrogène, la « Lorient composite Valley », ou l'agroalimentaire. De même,

pour que notre rade continue de contribuer avec tous ses ports à la « grandeur maritime » de la Bretagne et de la France, nous élaborerons notre stratégie portuaire locale en 2024 avec l'objectif d'investir massivement et sur le long terme pour la modernisation de nos ports, notamment les ports de pêche et de commerce ou pour l'extension de notre pôle course au large de Lorient La Base.

Vous le voyez, 2024 sera une nouvelle année d'actions et de grands événements à partager pour s'ouvrir davantage sur le monde et renforcer notre art de vivre « à la lorientaise » ! Je vous souhaite en mon nom et celui des élus du conseil communautaire, des vœux de prospérité, de bonheur et de santé pour cette nouvelle année 2024 !

Bloavez Mad !

50 vloaz e servij ar vro !

L'idée e vo 50 vlez hon etrekumunelezh e 2024. Get ar SEMAK betek Kab an Oriant, hag An Oriant Tolpad-kêrioù a-c'houde bout tolpet get kumuniezh-kumunioù Ploue, ec'h omp tremenet ag un etrekumunelezh servijoù (meriñ al lastez hag an treuzdougen, da skouer), d'un etrekumunelezh raktresoù hag a vez é tresiñ an amzer-da-zonet asamb! get he 25 kumun.

Derc'hel a ray an etrekumunelezh raktresoù-mañ da labourat evit hor beviñ-mat hag hor c'halite beviñ a vourr an holl kement getañ. Evel-just e vo dalc'het get ar chañchamant bras er modoù da vonet : graet e vo get busoù nevez naetoc'h c'hoazh (bio-GNK, hidrogen ha tredan), oc'h penn-se e vo lañset hon dileurierezh servij publik (DSP) nevez evit ar monedone hag a ray ar-dro meriñ hor rouedad busoù hag ar Vag Tredan, ha servijoù nevez evel feurmiñ beloioù pe

kenweteriñ e pep lec'h en tolpad-kêrioù. Get hor program lec'hel an annez (PLA) nevez, dezhañ ur budjed hag a ya en tu arall da 50 milion a euroioù evit 5 blez, emañ An Oriant Tolpad-Kêrioù e soñj aesaat d'an dud kavout ul lojeiz, ha pa vehent tud yaouank, familhoù ha tud hag a labour, hag ivez tud kozh pe nammet.

An Oriant Tolpad-Kêrioù a sikouro muioc'h-mui krouiñ ha diorren embregerezhioù get Ti an embregerezhioù a vo digoret e trimiziad kentañ 2024, get sikour Audelor, KKG ar Mor-Bihan ha kambreier koñsulel arall. Un ekonomiezh nevezus hon eus en hor bro hag a zle broudiñ filierennoù strategel nevez da zonet ar wel en amzer-da-zonet, evel an treuzdougen ar vor kaset dre lusk ar gouelioù, an hidrogen, « Lorient Composite Valley », pe c'hoazh an agrovoued. Evit ma talc'ho hor morlenn ha razh ar porzhioù a

zo enni da vout lodek ag ar pouez bras o deus Breizh ha Frañs ar dachenn ar mor, e savimp hor strategiezh meriñ ar porzhioù lec'hel e 2024, evit lakat argant a-yoc'h hag ar hir dermen abalamour da vodernaat hor porzhioù, ar porzhioù pesketa ha kenwerzh da gentañ, pe evit kreskiñ hor pol redadegoù e donvor en Oriant-Ar bon.

Gwelet a rit, 2024 a vo, evel ar blezadoù arall, ur blezad get obererezhioù ha darvoudoù bras da vout bevet asamb!, deomp da vout digoroc'h ar bed ha da wellaat hon mod da veviñ « mod an Oriant » eta !

En anv dilennidi ar C'huzul-kumuniezh hag em anv din-me e hetan blezad mat, joa, yec'hed ha finborte deoc'h e 2024, !

Blezad Mat deoc'h !

Deizioù : à l'aise Breizh !

Le Festival breton revient avec comme toujours une centaine d'événements sur tout le Pays de Lorient. Lancement officiel des festivités le 27 janvier à Plouay.

Des concerts et des spectacles

Amzer Nevez, le centre culturel basé à Ploemeur, proposera plusieurs temps forts, notamment *Tryptique* (le 2 fév.), un concert hommage à Jacques Pellen, et les créations *Au soñ de l'eau*, entre chants traditionnels, improvisations, créations électroacoustiques et récits oubliés (le 14 mars), et *Pilhoù* par le groupe Kaolila (le 29 mars). Inspirées des anciennes chiffonniers de Bretagne, les musiciennes livrent un hymne à toutes les femmes du monde. Brass Band Bretagne Sud sera à Ploemeur le 20 février, Elodie Jaffré et Awena Lucas à la médiathèque de Lorient, le 10 février, Sonerion an Oriant jouera à Lorient, le 24 février.

Du goût et des dégustations

La culture bretonne s'écoute et se déguste. À Hennebont, vous aurez la chance de faire les deux lors d'un dîner-concert (le 3 fév.) qui réglera les convives à plus d'un titre. À Ploemeur, c'est le *kig ha farz* qui sera proposé (le 27 janv.), sans compter les stages et ateliers pour apprendre à réaliser crêpes et galettes et autres spécialités locales.

Des expositions

Plusieurs expositions rythment le Festival : à Larmor-Plage, vous découvrirez les dessins et planches de Nono, célèbre illustrateur et dessinateur de presse. Plouay met en lumière les



Simon Cojean et son spectacle d'humour 100 % beurre salé à Larmor-Plage le 11 février.

© G. Even

coiffes du Pays de Lorient. À Languidic, *Kanañ er skol* s'intéressera au chant en breton et sa place dans l'enseignement. À Ploemeur, l'association Dason an Awel laissera découvrir sa riche collection de binious et bombardes du monde. Enfin, à Riantec, l'exposition *Eñvor*, mémoire, mettra en avant le travail artistique d'Aurelia Bosson.

De la danse

Pas de fête bretonne sans danse ! Fest Noz et Fest Deiz ponctuent les week-ends des danseurs, accompagnés de stages d'initiation ou de perfectionnement : rendez-vous à Ploemeur (le 18 fév.) et à Quéven (le 25 fév.). À ne pas manquer également, la seconde édition du Fest-Noz de la Fée Vrillée organisée par le Cercle Brizeux (le 24 fév.).

De l'humour et de la bonne humeur

Il y aura du sérieux, avec de nombreuses conférences, mais aussi du léger, avec deux spectacles à ne pas rater : *100 % beurre salé*, de Simon Cojean à Larmor-Plage (le 11 fév.), et *Job ar Souilh*, à Quéven (le 10 mars). Simon Cojean aime parler et se moquer gentiment de la Bretagne et des Bretons. Son spectacle *100 % beurre salé* a déjà été joué plus de 80 fois. L'artiste explore la Bretagne et répond à quelques questions incontournables : est-ce qu'il pleut toujours en Bretagne ? Est-ce que les Bretons mangent des crêpes tous les jours ? Qui est Nolwenn Leroy ?

Programme complet sur www.emglevbroanorient.bzh

innove avec le sans contact

Avec l'installation de nouveaux valideurs à bord des bus, Lorient Agglomération passe un cap dans la dématérialisation des tickets de transport.

Voyager avec sa carte bancaire

Même si on pourra toujours acheter son ticket de bus en espèces auprès du conducteur, le paiement sans contact avec sa carte bancaire ou son smartphone, a pour objectif de faciliter et développer encore plus l'usage du réseau de bus et de batobus. C'est vrai pour les personnes qui viennent quelques jours par an sur le territoire, pour des raisons professionnelles par exemple ou pour les festivaliers de l'Interceltique. Ce service est accessible à la quasi-totalité des cartes bancaires sans contact (sauf American Express).

La Maison des mobilités

Pour les personnes qui n'ont pas de smartphone ou qui souhaitent un conseil, elles peuvent bien sûr se rendre à la Maison des mobilités située dans le hall de la gare d'échanges cours de Chazelles, à Lorient. Elles pourront, par exemple, commander leur carte Korrigo ou la Izi carte, et les recharger. Elles pourront aussi y trouver des informations sur le covoiturage, les parkings relais, la location d'abri-vélos sécurisé....



Toute la billetterie depuis le téléphone

Que ce soit la commande d'une carte Korrigo (la carte régionale d'abonnement pour les transports publics), la recharge de cette carte ou l'achat d'un titre occasionnel, vous pouvez le faire depuis votre téléphone sur la e-boutique du site izilo.bzh. L'appli mobile IziLo permet quant à elle d'acheter des titres occasionnels (unitaire/journée/10 tickets). Elle permet aussi de rechercher un itinéraire, d'être alerté sur les infos trafic et de connaître en temps réel la position de votre bus ou batobus.

Un nouveau support pour les titres occasionnels

Avec le changement billettique, la carte primo est amenée à disparaître. Elle sera remplacée par la Izi carte, support cartonné muni d'un QR Code. Votre carte primo pourra être utilisée à bord des bus jusqu'au 31 mars. Au-delà de cette date, elle ne sera plus valable, mais vous pourrez l'échanger gratuitement à la Maison des mobilités jusqu'au 31 août 2024 contre une Izi carte.

EN CHIFFRES
22 000 cartes Korrigo sur le réseau IziLo
73 150 titres vendus via la eboutique en 2022
30 000 tickets unitaires vendus en 2022



Les experts du chantier

Qualité, coûts, délais : ce sont les trois objectifs sur lesquels travaillent au quotidien les agents chargés de travaux à Lorient Agglomération.

Inaugurée en 2019, la Wagabox illustre la volonté de Lorient Agglomération d'expérimenter dans les domaines qui sont de sa compétence, ici la production d'énergie renouvelable. Cet équipement, encore assez rare en France, permet de transformer les gaz de fermentation issus du stockage de déchets en bio-GNV, un carburant utilisé par les bus du réseau IziLo. « Nous développons une culture des projets innovants,

« On se soucie aussi beaucoup de l'impact environnemental. »

souligne Stéphane Belz, directeur général adjoint à Lorient Agglomération. C'est le cas aussi avec la

future station hydrogène, en cours de construction, qui alimentera les bus hydrogène commandés pour le printemps. Et en face de chacun de ces projets, nous nous attachons à mettre un agent expert qui puisse suivre le chantier à chaque étape. » La ligne de conduite de ces agents est le respect de la qualité, des coûts et des délais. « Nous utilisons des techniques très précises pour savoir si un chantier est réalisé dans les règles de l'art, explique Benjamin Tuillier, dont la direction pilote par exemple tous les travaux dans les ports de plaisance, gérés par la Sellor. Parfois, c'est un simple métré ; mais nous vérifions aussi la compacité des enrobés ou la qualité d'une peinture de protection d'un pieu. Pour mesurer l'épaisseur d'un béton, on prélève un échantillon sur le chantier lui-même. Et l'un des contrôles essentiels, c'est bien évidemment la résistance au feu. » « Aujourd'hui, on se soucie aussi beaucoup de l'impact environnemental avec l'emploi autant que possible de matériaux biosourcés, de matériaux propres », complète Stéphane Belz.



UNE HALLE DE SPECTACLE AU HARAS NATIONAL



La future halle de spectacles équestres, dont la forme s'inspire des premiers cirques sédentaires, sera implantée dans la cour principale du site, à Hennebont. Elle permettra de développer l'offre de spectacles limitée aujourd'hui aux périodes d'été et de Noël, et proposés sous un chapiteau monté pour l'occasion. Elle pourra accueillir 730 personnes assises et 1 430 debout. Livraison : 1^{er} trimestre 2025.

CE SONT LEURS MÉTIERS

- 01 • Jonathan, conducteur d'opérations
- Laurent, responsable bureau d'études fluides
- Stéphane, technicien conduite d'opérations
- Christophe, technicien de maintenance/travaux bâtiments
- Yannick, technicien électricité, chauffage, ventilation et climatisation
- 02 • Christophe, chargé de l'efficacité énergétique
- Gwénaél, architecte
- Charlotte, chargée de projets portuaires
- Jonathan, chargé d'étude et de travaux voirie et réseaux

DES STATIONS GNV ET H2

Afin d'assurer l'approvisionnement des bus bio-GNV et des futurs bus hydrogène du réseau IziLo, Lorient Agglomération construit des stations de distribution de ces deux carburants sur les dépôts de Lorient et Quéven. L'hydrogène sera produit à Buléon, à quelques kilomètres de Locminé, où la société Lhyfe, l'un des pionniers de la production d'hydrogène vert, a construit un site de production. Il sera produit grâce à l'électricité fournie par les six éoliennes situées à proximité et sera donc totalement décarboné. Livraison de la station hydrogène : printemps 2024

UN PONTON POUR LES GRANDS BATEAUX AU PÉRISTYLE

Afin d'accueillir notamment de vieux gréments, et parmi eux les plus grands comme *Le Belem* ou *Le Français*, Lorient Agglomération aménagera un ponton de 80 mètres sur le site du Péristyle, à Lorient. En effet, les équipements actuels du port de Lorient ne permettent pas de répondre aux demandes régulières d'escales de ce type de bateaux ou de grandes unités de plaisance. Cet aménagement pourra également servir à des événements nautiques et sera alors accessible au public. Livraison : automne 2024.



Simulation de l'implantation du ponton grands bateaux au Péristyle





ANIMATIONS PÉDAGOGIQUES

À l'école de la *biodiversité*

Plus de 1 000 écoliers participent cette année aux programmes en faveur de l'environnement, financés par Lorient Agglomération, et apprennent à protéger la nature.

« **Q**ui sait ce que c'est une rivière ? » La question paraît simple. Elle est posée par Sylvia Boudard, animatrice de l'association Les Phryganes et s'adresse aux vingt enfants de classe CE1/CE2 à Calan. Les réponses sont d'abord timides, puis s'enchaînent : « Y a de l'eau ! L'eau elle bouge... Et il y a des animaux dedans. L'eau va vers la mer. » Comprendre les rivières, les ruisseaux, le cycle de l'eau et toute la biodiversité qui s'épanouit dans ou à proximité des milieux aquatiques, c'est l'objectif du programme S-eau-S Blavet, l'un des trois programmes proposés par Lorient Agglomération.

de chouettes, réaliser des moulages en plâtre d'empreintes de loutre, de héron, de chevreuil, de hérisson...

« L'idée est de faire découvrir aux enfants la biodiversité autour de chez eux, explique l'enseignante Catherine Rospars. L'école s'est déjà engagée dans un projet pour la biodiversité sur plusieurs années. C'est très intéressant. » S-eau-S Blavet fait partie des animations pédagogiques proposées aux écoles publiques et privées par Lorient Agglomération, en partenariat avec l'Office central de la coopération à l'école (OCCE) et la Direction diocésaine de l'enseignement catholique (DDCE). S-eau-S Littoral et Ecol'Eau Scorff complètent l'offre d'éducation à l'environnement, à la biodiversité et à la protection de la ressource en eau.

« La démarche de projet est importante, rappelle Catherine Rospars. On part des envies des enfants et de ce qu'ils souhaitent apprendre pour construire notre projet. L'objectif est aussi d'aller à l'extérieur, de sortir de la classe : c'est un véritable émerveillement pour les enfants. On en voit certains qui se révèlent dans ces moments, qui sont très enthousiastes. » Et puis les enseignements sont riches et alimentent le travail lors du retour en classe : production d'écrits, présentations orales, dessins, mathématique, géographie, biologie. Et les enfants ont déjà des devoirs : « Pour la prochaine fois, vous devrez rapporter un indice de présence d'animaux dans la nature. Des photos d'empreintes de pas, des poils, des plumes, des os, des pommes de pins grignotées par les écureuils... »

“
On part des envies des enfants.
”

La première intervention se fait en classe, car les rives du ruisseau voisin sont encore incertaines après la tempête. Excréments de loutres séchées, mues de couleuvre et de libellules, os de rongeurs, nid de frelons, moulages d'empreintes, nids de rats des moissons : autant de petits trésors qui ravissent les enfants, invités à deviner, observer, toucher. Et à pratiquer. Ils vont dessiner les objets, examiner l'intérieur de pelotes de réjection

TRI SÉLECTIF

Biodéchets : nous sommes déjà prêts !

L'obligation nationale de mettre en place le tri des biodéchets cette année n'aura aucune incidence pour les usagers. Cette pratique existe en effet depuis 2002 à Lorient Agglomération.



L'AGGLOMÉRATION PRÉCURSEUSE

La collecte des biodéchets en porte-à-porte a été lancée en 2002 sur le territoire. Cette solution avait alors été choisie afin de réduire au maximum le tonnage de déchets non recyclables (poubelle bleue) destinés à l'enfouissement au centre de Kermat, à Inzinzac-Lochrist. Précurseuse dans ce domaine, l'Agglomération l'était à nouveau en 2005, avec la création à Caudan d'une unité de traitement biologique, qui permet de transformer les biodéchets en compost.

3 000 tonnes de compost par an

Grâce à cet équipement, l'Agglomération produit un compost labellisé « utilisable en agriculture biologique ». Il est vendu aux agriculteurs dans un rayon de 20 km pour amender leurs terres. Chaque année une centaine de tonnes de compost est également distribuée gratuitement au grand public lors d'événements locaux. Un amendement fertilisant, issu du compostage des biodéchets, est proposé à la vente, en sac de 40 litres et à prix modique, au Comptoir du réemploi, la recyclerie de Lorient Agglomération située à Lanester, pour améliorer la vie biologique et la structure de votre sol et apporter l'ensemble des nutriments à vos plantes.

LES BIODÉCHETS C'EST QUOI ?

Les biodéchets ne se limitent pas aux épluchures et restes de repas. La liste de ce qui peut être jeté dans la poubelle verte est bien plus longue : coquilles et crustacés, vaisselle compostable, boîte d'œufs, essuie-tout, filtre et marc de café, nappes en papier... Par contre, la tonte de pelouse n'est pas acceptée dans le bac vert et les autres déchets végétaux (fleurs coupées, poignées de mauvaises herbes...) doivent être limités car ils constituent une petite partie seulement du compost.

Que faire des déchets végétaux alors ?

S'ils sont toujours acceptés dans les déchèteries, des solutions alternatives existent pour réutiliser vos végétaux directement dans votre jardin : le mulching pour fertiliser votre pelouse, le paillage (avec l'herbe séchée) pour protéger vos plants du froid ou encore le compostage (en quantité limitée) en veillant à bien l'équilibrer avec l'apport de déchets « bruns » (feuilles mortes, brindilles).

COMMENT ME METTRE AU TRI DES BIODÉCHETS ?

L'idéal est de vous procurer un bio-seau, une petite poubelle verte, qui permet de trier et de stocker facilement les biodéchets dans votre cuisine pour pouvoir ensuite le vider dans votre poubelle verte. Les bio-seaux sont mis gratuitement à disposition à l'accueil de la Maison de l'Agglomération. Sinon, vous pouvez appeler le numéro vert 0 800 100 601 et une personne passera chez vous pour vous le remettre. Les biodéchets doivent être déposés dans du papier journal ou dans des sacs compostables. Ceux-ci sont distribués gratuitement en déchèterie, en mairie et à la Maison de l'Agglomération à Lorient. Les sacs plastique sont interdits. Si vous achetez des sacs, vérifiez qu'ils portent la mention « Ok compost » ou « Ok compost home ».

Calendrier de collecte, guide de tri et aide à la location d'un broyeur : www.lorient-agglo.bzh > rubrique Services/Déchets.

Journée portes ouvertes à l'UBS



L'Université de Bretagne Sud (UBS) propose le 10 février une journée portes ouvertes sur les trois campus de Lorient, Vannes et Pontivy. Vous pourrez découvrir plus de 100 formations reconnues par l'État : BUT, licence, master, diplôme d'ingénieur... Au-delà de ces formations, les futurs étudiants pourront rencontrer les équipes

chargées de l'international, de la culture et de la vie des campus, de l'alternance, de la relation entreprise... Des étudiants ambassadeurs feront découvrir les bibliothèques, les salles immersives, les amphis, le hall technologique... Enfin, les services du CROUS seront présents pour parler logement, bourse, restauration et transports.

Journée portes ouvertes UBS, samedi 10 février de 9h à 17h. www.univ-ubs.fr

DRAGAGES : LE BILAN DE LA CONCERTATION EST EN LIGNE



© N. Saint-Maur

Le bilan de la concertation préalable concernant la gestion à terre et la valorisation des sédiments de qualité non immergeable de la rade est disponible sur www.lorient-agglo.bzh, rubrique Actions. Rappelons que le plan de gestion opérationnelle des dragages de la rade de Lorient, élaboré par Lorient Agglomération, la Région Bretagne, Naval Group et la Compagnie des Ports du Morbihan a pour objectif de pouvoir draguer les ports de la rade en vue de garantir les tirants d'eau nécessaires aux activités portuaires du territoire, et en préservant l'environnement. Ce plan s'articule en deux volets : un volet concerne les sédiments de qualité immergeable, un autre les sédiments de qualité non immergeable.

www.lorient-agglo.bzh rubrique Actions/ Dragages

Poubelle bleue : tous les quinze jours

19 communes, et bientôt 20 avec Lanester, sont désormais concernées par un changement de fréquence de collecte de la poubelle bleue qui n'est ramassée plus que toutes les deux semaines. Lorient Agglomération poursuit ainsi sa démarche d'optimisation des circuits de collecte des déchets en adaptant progressivement depuis plusieurs années cette fréquence aux nouvelles habitudes des habitants. Ces derniers ont réduit le volume de déchets qu'ils jettent dans la poubelle bleue, qui sont non recyclables et qui sont destinés à l'enfouissement au centre de Kermat situé sur la commune d'Inzinzac-Lochrist. À Lanester, les habitants seront informés durant ce premier semestre de ce changement qui interviendra courant juin. Les cinq dernières communes à passer à cette nouvelle fréquence de collecte seront Lorient, Guidel, Ploemeur, Larmor-Plage et Gâvres.



© H. Cotonner

UN DATA CENTER BAS CARBONE

L'Agglomération a inauguré à Lorient son nouveau centre de données informatiques, un data center, qu'elle a voulu bas carbone. Pour atteindre cet objectif, le bâtiment est constitué de deux containers maritimes recyclés et il comporte une ombrière sur laquelle seront installés des panneaux photovoltaïques. Le système de refroidissement des serveurs est basé sur un mixte entre la ventilation et la climatisation et sur la compartimentation des échanges chaud/froid, qui optimisent leur efficacité et réduit la consommation d'énergie. Ce data center héberge l'ensemble des données de Lorient Agglomération, y compris des données d'utilisateurs, et de certaines communes du territoire, ce qui permet un contrôle sur leur utilisation et minimise le risque de piratage. Par ailleurs, en cas de panne, Lorient Agglomération pourra intervenir elle-même, sans avoir à faire appel à un prestataire extérieur ou une lointaine plateforme.



© N. Saint-Maur

DES AIDES POUR SOUTENIR LES EXPLOITANTS AGRICOLES



© Lorient Agglo

Dans un contexte difficile de renouvellement des exploitations, notamment dans l'élevage, Lorient Agglomération accompagne le développement de l'agriculture via différents dispositifs de soutien. Pour 2023, 35 agriculteurs sont concernés pour un budget global de près de 65 000 €. 16 ont bénéficié d'une aide à l'installation de 2 000 € par exploitation (cette aide passe à 6 000 € en 2024), auxquels s'ajoutent 1 000 € pour les chefs d'exploitation

qui souhaitent avoir un suivi renforcé de leur installation une fois par an, les trois premières années. Au total, depuis sa création en 2013, plus de 130 aides à l'installation ont été versées. 12 exploitations sont, elles, concernées par l'aide à la certification en agriculture biologique. Entre 2010 et 2020, la part de la surface agricole utile bio ainsi que le nombre d'exploitants bio ont été multipliés par 2 (16 % des exploitations en 2020).



© N. Saint-Maur

UN SALON DU TOURISME LOCAL À LORIENT

On se sent rarement touriste chez soi et pourtant on peut l'être à l'autre bout de l'agglomération, pour une journée ou un week-end, en découvrant un site, une rando, un musée, un événement... Toute l'année, le Pays de Lorient offre de nombreuses activités pour profiter des loisirs à deux pas de chez soi. Pour les découvrir, rendez-vous à « Bienvenue chez vous ! », le salon du tourisme local les 5 et 6 avril prochains au Palais des congrès de Lorient. L'Office de tourisme a invité plus de 50 exposants à cet événement qui permettra aux habitants de découvrir l'offre du territoire.

L'intercommunalité en 10 dates



Initié en 1973, le regroupement de communes du Pays de Lorient a conduit, en un demi-siècle, à une intercommunalité qui œuvre à l'aménagement du territoire. Ce premier regroupement de communes a notamment permis la création de la CTRL, la société qui depuis gère le réseau de bus, devenue récemment IziLo. Cette première forme de coopération intercommunale sera le moteur de nombreux équipements et services mis en place par ce qui sera plus tard le District du Pays de Lorient, Cap l'Orient, et aujourd'hui Lorient Agglomération.



1975

Création de la CTRL



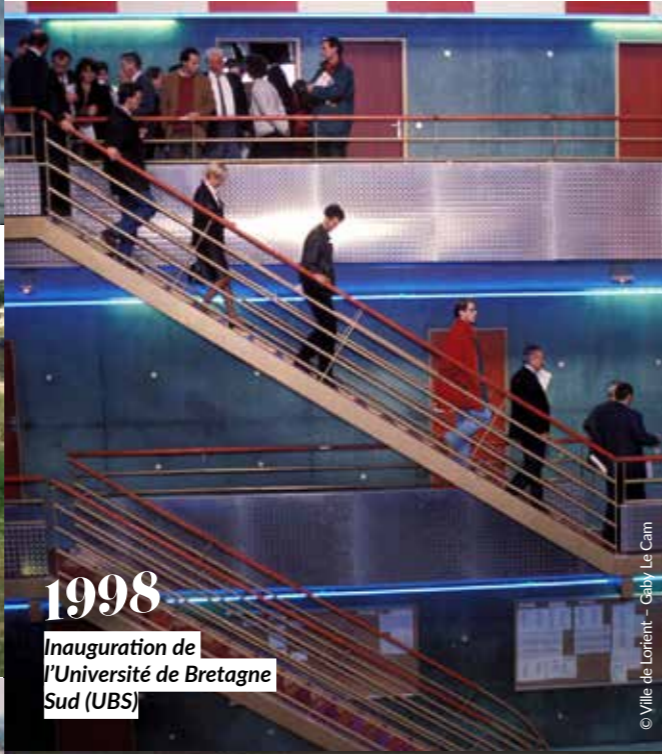
1999

Lancement du programme de surveillance du littoral et du trait de côte



2001

Lancement du pôle course au large



1998

Inauguration de l'Université de Bretagne Sud (UBS)



2002

Mise en place de la collecte trois bacs, dont les bio-déchets

2007

Ouverture du pont des Indes entre Lorient et Lanester, pour le Triskell



© Patrick Guigueno



© N. Saint-Maur

2013

Inauguration de l'école nationale supérieure d'ingénieurs (ENSIBS)



© Stéphane Cuisset

2014

Ouverture de la Maison de l'Agglomération sur le quartier du Péristyle

2012

Gestion de l'eau et de l'assainissement pour toutes les communes



© H. Cohomer

2021

Mise en service de bus bio-GNV



© Ville de Lorient - Catherine Guyon

À découvrir l'expo des 50 ans (lire page 31)



25 COMMUNES UN MÊME PROJET

À l'occasion des 50 ans de l'intercommunalité, **Fabrice Loher, Président de Lorient Agglomération et Maire de Lorient** revient sur ce qui fonde le projet de territoire.

Avant même de vous intéresser à l'action publique, quelle image aviez-vous de l'intercommunalité ?

L'intercommunalité de mon enfance, ce sont d'abord les bus, un vrai progrès pour le territoire. Ensuite, ce sera la collecte des déchets. Dans les années 1990, suite à la crise économique, notamment avec les difficultés du secteur de la pêche et de la construction navale, on est passé d'une intercommunalité de services à une intercommunalité de projets. La reconversion de l'ancienne base de sous-marins en est un très bel exemple. Aujourd'hui, avec le projet de territoire mis en place par la nouvelle majorité que je préside, on peut parler d'une intercommunalité de destin. Les habitants des 25 communes vivent dans un même bassin de vie qui a sa propre homogénéité, sa propre histoire et qui s'inscrit dans un même futur.

Quel est le principal avantage d'une intercommunalité, c'est-à-dire du regroupement de plusieurs communes ?

C'est d'abord la mutualisation des moyens. Aucune des 25 communes de l'Agglomération n'aurait le budget suffisant pour investir dans des équipements indispensables au développement du territoire, comme de grands parcs d'activités économiques, des usines d'eau potable, un réseau d'assainissement ou l'école d'ingénieurs de l'université à laquelle l'intercommunalité a participé. C'est ensuite la coordination des services aux habitants. On imagine mal le fonctionnement de plusieurs services de bus ou de collecte au sein d'une même agglomération. Il y a enfin la solidarité que permet cette intercommunalité. Un des exemples récents est l'installation en 2022 d'une usine de désalinisation d'eau de mer à Groix alors que l'île manquait d'eau potable au plus fort de la sécheresse. Le coût a été supporté par Lorient Agglomération.



Notre territoire, 3^e agglomération de Bretagne, offre un véritable contrepoids aux grandes métropoles



Vous avez engagé il y a deux ans un projet de territoire. Quels en sont les fondements ?

Le projet de territoire pose clairement l'enjeu : celui de l'attractivité économique pour avoir les ressources nous permettant de financer nos politiques publiques. Il faut s'engager dans la transformation écologique, bien entendu, c'est le grand défi de nos générations. Il faut équilibrer le territoire parce que le projet s'intéresse à l'ensemble des 25 communes. Il faut bien sûr coopérer avec nos voisins, les autres intercommunalités, départements, régions. Mais tout ceci, ce sont des moyens, et l'objectif final de notre projet de territoire est bel et bien le vivre-ensemble, c'est-à-dire travailler sur le territoire, y habiter, se divertir, profiter des activités de loisirs, sportives, culturelles...

Quels sont les projets qui marqueront ce projet de territoire ?

J'en citerai deux. Le premier concerne le développement économique avec le lancement de la Lorient Composite Valley. Les compétences industrielles issues du pôle course au large, notamment la construction de grands mâts carbone, seront demain utilisées pour l'installation de ces grands mâts sur les paquebots ou les cargos afin de profiter de l'énergie du vent et réduire leur empreinte carbone. Il est déjà acquis que les Chantiers de l'Atlantique, basés à Saint-Nazaire, investiront

Quels sont ceux qui vont concerner la vie quotidienne des habitants ?

Avec le projet de territoire que nous avons lancé il y a un peu plus de deux ans, il y a une forte ambition sur l'accès au logement pour tous et les nouvelles mobilités. Le prochain programme local de l'habitat prévoit 40 % de moyens financiers en plus sur la table et 25 % de construction de logements en plus, notamment des logements sociaux. C'est un effort considérable mais qui est nécessaire pour permettre à ceux qui font le choix de rester vivre sur le territoire, de trouver les moyens de se loger le plus convenablement possible. En ce qui concerne les mobilités, il faut savoir que le réseau bus et bateaux de l'agglomération est l'un des plus aboutis de l'ouest de la France. Mais nous souhaitons engager une véritable révolution. D'ici fin 2025, ce sont en effet quinze TER quotidiens en plus en gare de Lorient, 40 % donc de places supplémentaires dans les trains et, je l'espère, autant de personnes en moins seules dans leur voiture. Il y a aussi l'ensemble des mesures que nous prenons pour favoriser les parking relais et le covoiturage. Vous voyez que c'est un ensemble de briques qui permettront de résoudre la question des mobilités et de répondre encore une fois à la saturation, notamment de la RN165 et de la pénétrante.

Quelle est pour vous l'identité de ce territoire que les habitants appellent couramment le Pays de Lorient ?

Notre territoire, 3^e agglomération de Bretagne, offre un véritable contrepoids aux grandes métropoles. Nous sommes reconnus pour la qualité de vie et notre cadre de vie. Il y a aussi cette simplicité de contact qui fait l'esprit lorientais, ce qu'on pourrait appeler un art de vivre à la lorientaise. Ici, on se retrouve facilement au Festival Interceltique, au foot dans les tribunes du stade du Moustoir, sur les pontons de la Base, mais aussi au Grand prix cycliste de Plouay ou aux matchs de la Garde du Voeu Tennis de Table à Hennebont. Autant de moments et de lieux qui font que les habitants, les visiteurs... se retrouvent facilement. Autant d'occasions pour que les contacts économiques, associatifs, les liens sociaux se perpétuent et s'y développent. C'est ça qui fait la richesse de notre territoire. Ce sont les femmes et les hommes qui le composent et qui en font un territoire où il fait bon vivre... au sens large.



Saurez-vous retrouver les dates des projets structurants de Lorient Agglomération ?

Réponses en p. 18

TRANSPORT

1 - Naissance de la CTRL

Les six communes à l'origine du SIVOM créent la CTRL, premier service intercommunal de transports urbains.

2 - Mise en place des premières lignes maritimes

Il existe aujourd'hui sept lignes maritimes qui relient Lorient (centre-ville et port de pêche), Locmiquélic (Pen Mané et Sainte Catherine), Port-Louis et Gâvres.



© S. Cuiisset

3 - Inauguration de la première tranche du Triskell

Les voies réservées aux bus relient aujourd'hui les communes de Lorient, Lanester, Ploemeur et Quéven, soit 18 km.



© N. Saint-Maur

4 - Extension du réseau de bus

Les six communes de la communauté de communes de la région de Plouay intègrent l'Agglomération.

5 - Création du pôle multimodal d'échanges

L'ouverture de la nouvelle gare TGV permet de rassembler desserte bus, vélo et taxi sur un même lieu, proche du centre-ville de Lorient.

6 - Mise en service de bus bio-GNV

Dix bus bio-GNV sont mis en service sur le réseau IziLo avec l'objectif d'une flotte décarbonée en 2030.

7 - Naissance du réseau IziLo

La CTRL devient IziLo, le nouveau service mobilité de l'Agglomération.

TRAITEMENT DES DÉCHETS

8 - Mise en place de la collecte sélective trois flux

Les habitants disposent depuis plus de 20 ans de trois bacs bleu, jaune et vert afin de trier le maximum de déchets ménagers.

9 - La première déchèterie nouvelle génération à Ploemeur

Le plan de modernisation des déchèteries a depuis permis de créer de nouveaux équipements sur Lorient Nord, Caudan, Hennebont et Guidel.

10 - Extension des consignes de tri pour la poubelle jaune

La possibilité de jeter tous ses emballages plastique dans la poubelle jaune a permis d'accroître le taux de tri des déchets ménagers.

11 - Ouverture du Comptoir du réemploi

À Lanester, la nouvelle boutique vend à prix réduits des articles, objets déposés par les habitants dans les points de réemploi des déchèteries.



© S. Lorec



© Y. Zerdia

ENVIRONNEMENT

12 - Lors du naufrage de l'Erika, les services communautaires se mobilisent

Lors de la marée noire provoquée par le pétrolier, les agents des espaces du District sont sur le terrain afin d'aider à la dépollution du littoral.

13 - Mise en place d'un programme de suivi du trait de côte

Afin de comprendre les causes de l'érosion du littoral, Lorient Agglomération assure un suivi photographique et bathymétrique des côtes et des plages.

14 - Création de la piste cyclable Guidel-Ploemeur

Le long du littoral, les parkings sont basculés de l'autre côté de la route.

15 - Un programme de prévention contre la submersion marine

Suite à la tempête Johanna, qui touche particulièrement Gâvres, les solutions sont fondées sur la nature comme sur la grande plage de la presqu'île.



© F. Gallivel

16 - Lorient Agglomération intègre le réseau européen Natura 2000 pour trois sites

« Rivière Laïta, Pointe du Talud, étangs du Loc'h et de Lannéec ». Depuis, elle assure également l'animation des sites « Rade de Lorient » et « Ile de Groix ».

DÉVELOPPEMENT ET AMÉNAGEMENT

17 - Inauguration de l'Université de Bretagne Sud

Le territoire compte 7 000 étudiants dans les filières lettres, langues, sciences humaines & sociales, sciences & sciences de l'ingénieur.

18 - L'Agglo devient actionnaire de la SEM Keroman

La société qui gère le port de pêche permet de développer la pêche locale et la filière de mareyage.

19 - Inauguration de l'école d'ingénieurs

Associée au réseau Polytech, toutes les formations de l'ENSIBS sont habilitées par la Commission des titres d'ingénieurs.

20 - Le territoire, lauréat de l'appel à projet HIT

Handicap Innovation Territoire a pour ambition de faire du handicap un levier d'innovation sociale et technologique.



© F. Gallivel



© H. Cohonner

21 - Hydrophone, la salle des musiques actuelles

Créée dans un bunker de l'ancienne base de sous-marins, la salle de musiques actuelles fait le plein avec le Festival Les Indisciplinées.

22 - Une nouvelle muséographie au haras

La rénovation de la salle des écuries et de l'ancienne sellerie donne un nouveau cachet à ce site historique.

ÉNERGIE

23 - Une ferme solaire géante à Lorient La Base

10 000 panneaux photovoltaïques couvrent les deux hectares de la toiture du K2, l'un des bunkers de l'ancienne base sous-marine de Lorient.

24 - Mise en service de la Wagabox

Sur le site d'enfouissement des déchets, à Inzinzac-Lochrist, cet équipement innovant permet de produire du gaz bio-GNV issu de la fermentation des déchets.

25 - Création de stations bio-GNV

Une première station de distribution de gaz bio-GNV est créée sur le dépôt de bus de Quéven avant celui de Lorient.

Réponses : 1 - 1975 • 2 - 2000 • 3 - 2007 • 4 - 2014 • 5 - 2017 • 6 - 2021 • 7 - 2023 • 8 - 2000 • 9 - 2013 • 10 - 2016 • 11 - 2017 • 12 - 1999 • 13 - 2002 • 14 - 2003 • 15 - 2008 • 16 - 1999 • 17 - 1998 • 18 - 2007 • 19 - 2013 • 20 - 2019 • 21 - 2019 • 22 - 2022 • 23 - 2019 • 24 - 2020 • 25 - 2023

Zoom Sur

LORIENT LA BASE UNE RECONVERSION EXEMPLAIRE

L'ancienne base de sous-marins, construite par les Allemands et utilisée par l'armée française jusqu'en 1997, a connu en 25 ans une spectaculaire reconversion. Sous l'impulsion de Lorient Agglomération, l'ancienne friche industrielle de 25 hectares est devenue un haut lieu du tourisme, du patrimoine et de l'innovation économique.

- 2001-2002 Lancement du pôle de course au large (bâtiment du Défi français pour la Coupe de l'America - implantation de Lorima et Marsaudon Composites - hangars Groupama, Banque Populaire et Foncia)
- 2008 Ouverture de la Cité de la Voile Éric Tabarly
- 2010 Ouverture au public du sous-marin Flore
- 2012 Première étape de la Volvo Ocean Race
- 2015 Création d'un port à sec dans Keroman II
- 2019 Ouverture de Hydrophone, la salle de musiques actuelles
- 2024 Départ de la transat CIC Lorient/New-York



6 projets à venir pour l'Agglo de demain

UNE FERME SOLAIRE À KERMAT

Lauréat d'un appel d'offres national, Lorient Agglomération déploiera sur le site d'enfouissement des déchets de Kermat, à Inzinzac-Lochrist, une ferme solaire d'une puissance de 5 MW.



© H. Cohonner

UNE SALLE DE SPECTACLE AU HARAS

Après l'inauguration de la nouvelle muséographie, la future halle de spectacles équestres permettra de développer l'offre de spectacles limitée aujourd'hui aux périodes d'été et de Noël.



© K-ARCHITECTURES

LA LORIENT COMPOSITE VALLEY

Ce projet de développement économique et industriel est basé sur les matériaux composites qui entreront demain dans la fabrication des mâts et des voiles qui équiperont les cargos qui assurent le transport de marchandise, mais également les paquebots.



© IRMA - Franck Bertermin



© N. Saint-Maur

UNE FLOTTE DE BUS 100 % DÉCARBONÉE

D'ici 2030, la flotte de bus du réseau de Lorient Agglomération, le réseau IziLO, sera constituée de 80 % de bus Bio-GNV et 20 % de bus hydrogène renouvelable, un gaz produit dans le Morbihan grâce à des éoliennes.



© Bohuon Bertic Architectes

UNE MAISON DES SKIPPERS

À Lorient La Base, la future Maison des skippers, dont le chantier démarrera au premier trimestre 2024, viendra conforter le niveau de services attendu par les teams de course de niveau mondial et la place internationale du site.



© F. Gallivel

PRÈS DE 500 KILOMÈTRES D'AMÉNAGEMENTS CYCLABLES

Lorient Agglomération prévoit un budget annuel de 3,8 millions d'euros afin de subventionner les voies et pistes cyclables qui ont été définies comme d'intérêt communautaire pour les déplacements quotidiens.

GROUPE MAJORITAIRE LORIENT BRETAGNE SUD AGGLOMÉRATION

La cinquantaine rayonnante et ambitieuse au service des citoyens

L'avenure intercommunale a débuté en décembre 1973 par le regroupement de six communes. Au fil des ans et des nouvelles intégrations, Lorient Agglomération est devenue la troisième intercommunalité de Bretagne derrière la capitale Rennes, et talonnant Brest. C'est bien d'une aventure qu'il s'agit, avec tout ce que cela comporte de difficultés, de compromis, de débats, d'échanges mais aussi de solidarité, de réussites communes, d'attachement à notre territoire et de volonté collective d'apporter les meilleurs services à la population de l'Agglomération. En ce début d'année 2024, comme depuis 50 ans, les agents et les élus de Lorient Agglomération seront au service de l'intérêt général et aux côtés des citoyens avec professionnalisme et dévouement. Nous poursuivrons les objectifs fixés par le projet de territoire dans l'intérêt de nos concitoyens : en favorisant le vivre-ensemble sur un territoire solidaire et accueillant, en poursuivant la transformation éco-

logique, en développant l'innovation et l'attractivité économique, en soutenant la qualité de vie de tous entre terre, mer et ville. Les politiques de Lorient Agglomération accompagnent chacun d'entre nous quotidiennement. Il y a des actions plus visibles que d'autres telles que les mobilités, la valorisation des déchets, la gestion de l'eau ou encore la politique de l'habitat qui sont au cœur de nos préoccupations. Mais les compétences de l'Agglomération sont nombreuses et embrassent un vaste champ d'actions tel que le tourisme, la protection de l'environnement, la recherche et l'enseignement supérieur ou le numérique. Entre Argoat et Armor, notre territoire est formidable. Nous devons en prendre conscience tous les jours. En vous souhaitant une merveilleuse année à toutes et à tous dans le bien-vivre-ensemble.

Le groupe Lorient Bretagne Sud Agglomération

GROUPE « AGGLOMÉRATION AVEC VOUS »

Faire rimer ÉCONOMIE et ÉCOLOGIE

Même si on peut regretter son aspect rigide et peu concerté, on ne peut nier la vertu des objectifs qui président à la loi Zéro artificialisation net (ZAN). Qui pourrait s'opposer aujourd'hui à un maintien de nos surfaces agricoles, donc à notre autonomie alimentaire ? À nos espaces naturels, garants de la biodiversité et paravents contre le réchauffement climatique ?

D'un autre côté, qui peut mettre en doute la nécessité d'accueillir de nouvelles entreprises sur notre territoire, permettant ainsi à celles qui existent de grossir en laissant la place, sur leur foncier d'origine, à d'autres créateurs et porteurs de projets ? C'est comme cela que nous garantirons à nos jeunes le « vivre et travailler au pays », si cher au cœur des Bretons.

Pour cela, il faut de la place... pour créer de l'emploi mais aussi pour loger nos travailleurs. Et celle-ci est autant en longueur, en largeur... qu'en hauteur. Faisons donc le pari que la loi ZAN soit une opportunité pour

réconcilier enfin écologie et économie.

Densifions nos zones d'activités économiques (ZAE), gagnons en hauteur, mutualisons nos stationnements, développons nos transports en commun dans les zones d'activité, renforçons nos moyens pour identifier les surfaces disponibles au sein du foncier économique privé. Tout le monde y gagnera, employeurs comme employés, y compris financièrement.

En parallèle, acceptons l'idée d'une extension raisonnée de nos ZAE (une grosse dizaine d'hectares par an pour 30 000 ha d'espaces naturels sur les 30 communes du Schéma de cohérence territoriale, c'est objectivement très peu). Soyons conscients que nos chefs d'entreprises sont aussi éco-responsables que le citoyen lambda : eux aussi ont des enfants et leurs salariés exigent désormais une responsabilité sociétale de leur employeur.

Transformons la contrainte du ZAN en opportunité de bien-vivre sur un territoire dynamique.

GROUPE LORIENT AGGLOMÉRATION COOPÉRATION TERRE & MER

Un autre projet pour notre agglomération

Être élus d'opposition au sein d'un conseil communautaire majoritairement de droite consiste à défendre des alternatives à des politiques trop souvent stéréotypées avec lesquelles se berce la majorité : attractivité ici – compétitivité ou encore excellence.

Oui, il y a d'autres façons de penser et d'organiser les mobilités. Oui, il y a d'autres moyens de développer l'habitat, de s'assurer de transitions réussies en matière agricole, énergétique.

Oui, il est possible d'améliorer votre vie quotidienne en instituant des tarifications justes pour l'eau, les transports ou encore en permettant l'accès aux services à tous et toutes qu'on soit habitant d'une commune rurale, urbaine, littorale ou insulaire.

Faute d'être entendus, nous puisons dans l'expérience et les compétences de nos élus pour mener un travail de fond avec la perspective d'appliquer notre projet de territoire dès 2026.

Malheureusement, nous ne disposons pas des moyens humains et financiers de la majorité en matière de communication qui permettent au Président de raconter son histoire plutôt que celle des habitants de l'agglomération.

Nos 16 élus travaillent donc, en commissions, au sein de leurs représentations, évitant ainsi qu'elles ne soient que de simples chambres d'enregistrement.

Ce qui était taxé par la majorité, il y a encore peu de temps, de « politique politicienne » semble avoir disparu des éléments de langage.

Le moment de l'évaluation des résultats de la majorité arrive.

Le moment de la confrontation projet contre projet approche.

Le groupe des élus de gauche et écologistes
www.facebook.com/LAcooperationTerreMer/
lorientagglomeration.cooperation@gmail.com

GROUPE MAJORITAIRE LORIENT BRETAGNE SUD AGGLOMÉRATION
 Calan : Yann GUIGUEN • Caudan : Fabrice VELY, Martine DI GUGLIELMO • Cléguer : Alain NICOLAZO • Gestel : Michel DAGORNE • Guidel : Jo DANIEL, Françoise BALLESTER, Patrice JACQUEMINOT • Inguiniel : Jean-Louis LE MASLE • Lanester : Claudine DE BRASSIER • Languidic : Laurent DUVAL, Véronique GARIDO • Larmor-Plage : Patrice VALTON, Patricia JAFFRE, Katherine GIANNI • Lorient : Fabrice LOHER, Christophe GINET, Sophie PALANT-LE HEGARAT, Bruno PARIS, Maryvonne LE GREVES, Fanny GRALL, Guy GASAN, Cécile BESNARD, Christian LE DU, Maria COLAS, Michel TOULMINET, Morgane CHRISTIEN, Arnel TONNERRE, Stéphane DANIEL • Ploemeur : Ronan LOAS, Anne-Valérie RODRIGUES, Jean-Guillaume GOURLAIN, Marianne POULAIN, Antoine GOYER, Patricia QUERO-RUEN • Plouay : Gwenn LE NAY, Annick GUILLET • Pont-Scorff : Alain DE CORSON • Quéven : Marc BOUTRUCHE, Céline OLIVIER, Jean-Pierre ALLAIN • Quistinic : Antoine PICHON • Riantec : Jean-Michel BONHOMME, Nathalie PERRIN.

GROUPE L'AGGLOMÉRATION AVEC VOUS Brandérian : Jean-Yves CARRIO • Groix : Dominique YVON • Hennebont : André HARTEREAU, Marie-Françoise CERZ, Pascal LE LIBOUX, Laure LE MARÉCHAL • Inzinzac-Lochrist : Armelle NICOLAS, Maurice LECHARD • Lorient : Bruno BLANCHARD, Laurent TONNERRE.

GROUPE COOPÉRATION TERRE ET MER Bubry : Roger THOMAZO • Gâvres : Dominique LE VOUEDEC • Hennebont : Fabrice LEBRETON • Lanester : Gilles CARRERIC, Rose MORELLEC, Maurice PERON, Annaïg LE MOËL-RAFLIK, Philippe JESTIN, Florence LOPEZ-LE GOFF, Patrick LE GUENNEC • Lanvaudan : Dominique ELIOT • Lorient : Damien GIRARD, Gaëlle LE STRADIC, Solenn PERON • Port-Louis : Daniel MARTIN.

NON AFFILIÉS À UN GROUPE POLITIQUE DE L'ASSEMBLÉE COMMUNAUTAIRE
 Guidel : Estelle MORIO • Lorient : Aurélie MARTORELL • Locmiquélic : Sylvie IZAGUIRRE.



SUIVEZ LE CONSEIL COMMUNAUTAIRE EN DIRECT SUR YOUTUBE

Dates du conseil : mardi 30 janvier et mardi 26 mars à 18h
 Suivez la séance en direct sur la chaîne YouTube de Lorient Agglo



ENTRAÎNEMENT

Ces clubs qui tirent vers le haut

Si le FC Lorient ou la Garde du vœu Hennebont tennis de table (GVHTT) sont connus pour être dans l'élite nationale, d'autres clubs, comme Quéven Athlétisme 56 ou l'Aviron du Scorff, forment des jeunes susceptibles d'évoluer dans la fine fleur de leur sport.

AVIRON DU SCORFF

« Ce n'est pas qu'un sport de force »

« Ils étaient tous les deux dans le top 10 aux championnats du monde en Italie en 2022 et s'entraînent désormais au pôle espoir à Nantes. Salomé Degeorges et Côme Gonzalez, tous les deux âgés de 20 ans, sont peut-être deux futurs grands champions passés par l'Aviron du Scorff. « Les détections se déroulent lors des championnats régionaux, explique Léna Mahoïc, détachée par le comité départemental afin de diriger les entraînements du club,

elle-même deux fois finaliste aux championnats de France. Les temps sont transmis à la fédération qui peut ainsi repérer les meilleurs. C'est comme cela que Côme Gonzalez a été repéré. Il a démarré quand il avait dix ans et il est devenu champion de France cadet avec le club. » Installé à Lorient, l'Aviron du Scorff compte une centaine d'adhérents, dont la moitié de filles, qui trouvent dans ce sport un esprit de groupe, le plaisir de la glisse et une proximité avec la nature. « Les gens pensent à

tort que l'aviron est un sport de force, poursuit Léna Mahoïc. Mais pas du tout. C'est d'abord un sport technique, où il faut trouver un rythme et une coordination entre les jambes, le corps et les bras. » Peu connu, le club « recrute » lors d'événements comme les fêtes du sport ou les forums des associations. Mais les nouveaux restent fidèles. « Ils restent facilement dix ans. Ils sont très assidus à l'entraînement. Ils aiment retrouver leurs copains ou leurs copines ici. »

www.avironscorff-lorient.fr

LANESTER CYCLISME

« SE FROTTER À L'UNIVERS PRO »

L'équipe féminine de l'AC Lanester, baptisée Lanester Women Morbihan, fait partie de la poignée de formations, moins de dix, qui évoluent au plus haut niveau amateur, en nationale 1. « Au départ, il s'agissait de regrouper des coureuses qui étaient isolées, explique Jean-Christophe Sagot, secrétaire du club. Mais l'équipe a gagné la Coupe de France de nationale 2. On a donc décidé de monter le niveau d'exigence pour se frotter à l'univers pro. » C'est par exemple le cas lors du championnat de France pour lequel amateurs et professionnels disputent la même épreuve et à laquelle ont participé six Lanestériennes. Gérées comme des athlètes de haut niveau, les coureuses ont un programme de course et d'entraînement précis afin de progresser. Si ce n'est au plus haut niveau (le circuit World Tour), quelques-unes pourraient devenir professionnelles dans une équipe pro continental.

www.lanesterwomenbretagnesud.bzh



© T. Esnaut

CEP LORIENT - LANESTER HANDBALL - GV HENNEBONT TENNIS DE TABLE

Un modèle spécifique, l'académie

Trois clubs de sport collectif ont créé des structures qui permettent aux jeunes de suivre un entraînement intense durant leur scolarité.

« Entraînement quotidien, compétition le week-end, scolarité semblable aux autres élèves : les académies, appelées officiellement sections sportives scolaires, sont monnaie courante dans les clubs évoluant à un niveau national (1, 2 ou 3)*. Leur objectif est de former des sportifs susceptibles de jouer au plus haut niveau national. C'est le cas sur le territoire pour le Lanester Handball Club, le CEP Lorient Breizh Basket et la Garde du Vœu Hennebont Tennis de Table (GVHTT). Ce dernier, comme le FC Lorient, évolue au plus haut niveau national et possède un centre de formation labellisé par la Région. Il accueille les meilleurs pongistes issus des clubs bretons mais aussi des joueurs étrangers qui ont candidaté à « l'Academy », le terme anglo-saxon pour désigner la structure. « Ce sont des joueurs qui ont été détectés en amont et nous avons un accord avec le collège et le lycée de Hennebont pour qu'ils puissent s'entraîner tous



© Olivier Poullain / CEP

les midis », explique Jérôme Boyer, responsable du centre de formation.

Peu de jeunes finiront professionnels

C'est le même principe pour le club de handball de Lanester avec la LHB Academy, dont la quarantaine de filles et de garçons bénéficient de séances d'entraînement supplémentaires, et pour le CEP Lorient Breizh Basket. Pensionnaire de Nationale 1, le troisième niveau après la Pro A et la Pro B, ce dernier a créé une section sportive scolaire en partenariat avec le collège et le lycée Saint-Joseph La Salle à Lorient (Saint-Jo). « Le club veut être prêt le jour où l'équipe 1 montera en Pro B », souligne Christophe Gicquel,

responsable de la filière élite masculine et coach de l'équipe des moins de 18 ans. Une quarantaine d'élèves, dont certains viennent de Paris, Pau ou Bordeaux, bénéficient ainsi d'aménagements horaires et suivent un rythme d'entraînement hebdomadaire poussé : trois séances de musculation, deux séances de technique et quatre séances de jeu collectif.

www.gvhtt.com
www.cep-lorient-basket.bzh
lanester-handball.fr

* Dans le cadre de la promotion du territoire, Lorient Agglomération subventionne ces clubs, et bénéficie à ce titre d'une visibilité, comme par exemple sur les panneaux/banderoles présents sur les sites de compétition.

FC LORIENT - FOOTBALL

Frédéric Bodineau, directeur du centre de formation

« INTÉGRER NOS JEUNES DANS L'ÉQUIPE PRO »

« Comme tous les centres de formation de France, notre ambition est d'apporter de la valeur sportive au club et d'intégrer nos jeunes dans l'équipe première. C'est le cas par exemple cette année avec Eli Junior Kroupi (photo ci-contre) qui n'a pas encore 18 ans. Il est né à Lorient et a été formé ici. C'est aussi le cas d'Enzo Le Fée, qui joue maintenant à Rennes. Nous avons la volonté de recruter localement, en tout cas sur la Bretagne Sud. Mais nous élargissons notre recrutement à toute la Bretagne. Nous sommes en lien avec de nombreux clubs du territoire. Mais nous n'accueillons les jeunes qu'à partir de la catégorie moins de 12 ans et moins de 13 ans car nous ne voulons pas priver ces clubs de leurs meilleurs éléments trop tôt. Par ailleurs, le FC Lorient tient à maintenir la scolarité des pensionnaires du centre de formation jusqu'au bac, ce qui n'est pas le cas partout en France. »

www.fclorient.bzh



© Tony Esnaut / FC Lorient

CENTRE NAUTIQUE DE LORIENT

« NOUS SOMMES UN CLUB PERFORMANCE »

S'il existe de nombreux clubs de nautisme sur le territoire – société nautique de Larmor-Plage, Lanester voile, école de voile du Ter, centre nautique des Minahouêts... –, le centre nautique de Lorient (CNL) reste la référence lorsque l'on parle de haut niveau. Il a même obtenu en 2022 le « Prix du club sportif de l'année » qui récompense au niveau national le club nautique le plus performant de par ses résultats sportifs. Cette année-là, le CNL était 1^{er} en windsurf, 1^{er} en kitesurf, 5^e sur 411 en habitable et 6^e sur 156 en multicoques.

« Les jeunes licenciés chez nous ont été repérés et nous accueillons les meilleurs pratiquants du territoire, explique Guillaume Poirier, chargé de la communication et des partenariats. Nous les formons jusqu'à leurs 19 ans. Après, s'ils sont vraiment motivés et performants, ils peuvent rejoindre l'un des cinq pôles en France. C'est le cas par exemple de Yun Pouliquen, qui est licencié chez nous et qui a intégré l'équipe de France jeune olympique à Brest afin de préparer l'échéance 2028 de Los Angeles. »

Si le centre nautique de Lorient arrive à sortir chaque année des champions de niveau national, c'est d'abord grâce à la qualité de l'encadrement. « Les entraîneurs du club sont eux-mêmes régulièrement sollicités pour encadrer des stages régionaux. Ils ont été de très bons "voileux" et ils ont de très bonnes connaissances pédagogiques. » Mais il y a aussi le plan d'eau de Kerguelen, à Larmor-Plage, dont la réputation dépasse les frontières régionales, et la configuration de la rade de Lorient qui offre de nombreuses opportunités de naviguer, quelle que soit sa spécialité.

www.cnlorient.com



© Patrick Le Lay / CNL

“ Nous accueillons les meilleurs pratiquants du territoire. ”

WSA - SKATE ET SURF

DES PÉPITES À GUIDEL

WSA : west surf et wild skate association. Le club basé à Guidel est affilié aux deux fédérations et réussit l'exploit de se situer dans le top 5 des clubs dans les deux disciplines. « Le skate est devenu un sport olympique pour la première fois aux JO de Tokyo en 2021, tout comme le surf, souligne le co-directeur. Cela a été un vrai coup d'accélérateur. Guidel aura même peut-être droit à un peu de publicité grâce aux JO de Paris car le futur skate-park est labellisé centre de préparation aux jeux. » Deux jeunes se sont déjà fait un nom : Kristen Billon, champion de France des moins de 16 ans en bowl (photo ci-contre) et Sissy Drégoire-Perron 3^e en street. Côté surf, WSA entraîne les huit meilleurs surfeurs scolarisés dans la section « excellence sportive » créé par le collège de Guidel. Dans ce sport aussi, et « même si le spot de Guidel n'a pas les meilleures vagues de France », le club a vu passer dans ses rangs Victor Le Gleut, 3^e au championnat de France de bodyboard, et Noë Bahuon, devenu sportif haut niveau.

wsa.bzh



© Pierre-Antoine Lalaude / FFBS

QUÉVEN ATHLÉTISME

« NOUS SOMMES DEVENUS UN TRÈS BON CLUB »

Avec un titre de champion de France sur 100 km et une médaille d'or au championnat du monde par équipe sur cette même distance, Gilles Diehl possède un palmarès que peu de coureurs sur longue distance n'auront jamais. Cette expérience et cette science de la course, il la met aujourd'hui au service du club d'athlétisme de Quéven, qu'il a créé il y a près de 25 ans. « Les coureurs que j'entraîne connaissent mon expérience et me font confiance, explique-t-il. La qualité athlétique, c'est une chose, mais le mental, savoir se faire mal, c'est la clé pour la réussite. » Deux frères sortent du lot : Mélaine et Allan Le Palabe. Le premier est vice-champion de France junior de course en montagne et médaillé d'argent par équipe aux championnats du monde de course en montagne ; le second a terminé premier du dernier Raid des Templiers, qui cumule plus de 2 000 mètres de dénivelé. « Le club s'est vraiment développé avec la création de la piste d'athlétisme dans la commune en 2012, souligne Gilles Diehl.



© F. Galivel

Il y a eu un boom des adhérents. Nous avons régulièrement des champions de France de cross. » quevenathletisme56.com

“ Le mental, savoir se faire mal, c'est la clé pour la réussite. ”

COURSE AU LARGE

LORIENT TIENT LA BARRE

Lorient Grand Large, la structure qui réunit les skippers de Lorient La Base, peut s'enorgueillir de compter dans ses rangs les meilleurs marins du monde. Les Imoca, basés au pôle course au large, ont trusté le podium lors de la dernière Transat Jacques Vabre, courue en novembre entre le Havre et la Martinique. Les mêmes étaient de la fête lors de la course Retour à La Base dont l'arrivée a été jugée à Lorient mi-décembre avec la victoire de Paprec-Arkéa.



© Jean-Marie Lot/Alea

communes

PONT-SCORFF

Un nouveau conseil municipal des enfants



©DR

Depuis onze ans, la commune de Pont-Scorff, renouvelle tous les deux ans son conseil municipal des enfants. Pour ce 6^e mandat,

les jeunes conseillers aimeraient mettre en place un banc de l'amitié, organiser une boum solidaire, créer un jeu sur la découverte de la commune accessible à tous. Les projets seront axés sur le social (solidarité, inclusion). Ils souhaiteraient aussi mettre en place un projet avec les Terres de Nataé pour aider les animaux en voie de disparition et développer le réseau de pistes cyclables sur la commune. Les seize conseillers sont issus des classes de CE2-CM1 des deux écoles.

LANVAUDAN

UNE EXTENSION DES LOCAUX TECHNIQUES



©DR

L'extension des services techniques concerne principalement la création d'espaces de rangement et de stockage pour les associations. Plusieurs box indépendants ont été créés selon les volumes désirés. Les associations (le comité des fêtes, l'ACCA, le comité des fêtes de la Gare, l'amicale des chaumières, La Grange et Sel' Lanvo) sont maintenant bien installées. Terres Fertiles conserve l'ancien local associatif précédemment partagé.

La première cellule, réservée à la municipalité, permet le rangement de la scène et des véhicules municipaux. Le cadre budgétaire a été respecté pour un montant de 210 000 euros, dont 65 % de subventions du conseil départemental et de Lorient Agglomération.

CAUDAN

De nouveaux logements à Lenn Sec'h



©DR

Les travaux d'aménagement du quartier du Lenn Sec'h se poursuivent, s'inscrivant pleinement dans le programme local de l'habitat (PLH) 2024-2029 élaboré par Lorient Agglomération, dont l'objectif de production pour la ville de Caudan est de 306 logements neufs sur six ans.

Fin septembre, la commune a débuté la commercialisation de 28 lots individuels destinés à des maisons individuelles, en adaptant les prix selon les profils des ac-

quéreurs. Plusieurs terrains sont encore disponibles à la vente (enseignements directement en mairie). En parallèle, Morbihan Habitat termine actuellement la construc-

tion de 9 logements sociaux (6 logements intermédiaires du T3 au T4 et 3 maisons de ville) et vient de débuter celle d'un bâtiment de 19 logements locatifs collectifs.

LORIENT

DAVANTAGE DE PLACES DE PARKING ET DES RUES PIÉTONNES



© H. Cohannier

Lieu de convivialité et de commerce, le centre-ville de Lorient présente une configuration renouvelée depuis cet été. Des rues piétonnes qui relient les places entre elles sont expérimentées. Dernier exemple en date : la rue de la Patrie, une des grandes artères de l'hypercentre. En parallèle, le stationnement évolue,

pour une meilleure rotation des véhicules grâce aux zones régulées à 1h30 (hypercentre) ou 3h (nord). Pour les visiteurs moyenne ou longue durée, de nouveaux parkings payants en enclos sont installés progressivement : place Alsace-Lorraine (119 places), et bientôt tout près du parc Jules-Ferry (« Arcades ») ou encore à proximité de la gare maritime (« Asturies »). 225 places ont également été créées avec l'ouverture de trois parkings gratuits : rues Jean-Le-Coutaller et Professeur Émile-Mazé. Le programme « Mon centre-ville demain », basé sur l'expérimentation, a fait l'objet d'une grande concertation avec les commerçants et les usagers du centre-ville.

INZINZAC-LOCHRIST

DEUX FRESQUES COULEURS LOCALES

La ville d'Inzinzac-Lochrist, en partenariat avec Enedis et Morbihan Énergies, et le Pôle éducation enfance jeunesse, accompagnés de deux artistes peintres, a réalisé deux fresques décoratives sur des postes de distribution électrique pendant les vacances scolaires d'automne. Au-

delà de l'embellissement des postes, cette opération présente de nombreux atouts : d'un côté, un éveil culturel et artistique pour les jeunes Lochristois, et d'un autre côté, la mise en valeur du patrimoine local, et l'intégration des postes électriques au cœur du territoire.

PLOUAY

Restructuration et extension de la mairie

La municipalité engage un vaste programme de restructuration et d'extension de la mairie pour améliorer le quotidien des concitoyens et du personnel. Le programme s'articule autour de sept grands axes : organisation, rationalisation, optimisation, accessibilité, luminosité, modernité et respect de l'environnement.

Ce projet est l'aboutissement d'une réflexion suite au récent contexte pandémique covid-19 qui a mis encore un peu plus en évidence, les insuffisances et les faiblesses du bâtiment actuel. La restructuration de la mairie permettra par ailleurs de renforcer la connexion entre le cœur de ville et le nord du centre-ville, par l'élargissement de son porche.



©DR

GROIX

LE SITE DE PORT-LAY RÉNOVÉ

La commune de Groix a achevé la rénovation de l'ancien site de Jeunesse et Marine à Port-Lay, inoccupé depuis des années, et l'a transformé en un site d'animations, de réception et d'hébergement, ouvert aux associations, particuliers, entreprises... Situé face à la mer, ce site dispose d'une grande salle et d'une cuisine professionnelle attenante, permettant d'accueillir entre 50 et 230 personnes, une salle de cinéma de 100 personnes, une salle de musique et 17 chambres de deux personnes à l'étage. Les travaux de rénovation s'élèvent à plus de 2,6 millions d'euros, rendus possibles grâce au concours de l'État, la Région, le Département, Lorient Agglomération, propriétaire des bâtiments.

Réservations : 02 97 36 63 35 ou port-lay@groix.fr



©DR



L'agenda complet sur l'application « Lorient mon Agglo »
et en ligne sur www.lorient-agglo.bzh/actualites/agenda



La tête dans les épaves

Grâce à de nombreuses images d'archives et des films subaquatiques, le Musée sous-marin projette les visiteurs dans l'univers du sauvetage des sous-marinières et du patrimoine immergé de la Seconde Guerre mondiale au Pays de Lorient.

De toutes les épaves échouées au fond de la rade ou au large de Groix, le sous-marin allemand U 171 est une des plus célèbres sur la façade atlantique. Trente hommes réussirent à s'éjecter du sous-marin, coulé le 9 octobre 1942, après avoir sauté sur une mine. Dans un extrait de film projeté dans une des salles du Musée sous-marin, le visiteur assiste à cette scène assez glaçante où l'équipage, réfugié dans un compartiment étanche, revêt sa combinaison de sauvetage avant d'ouvrir le sas, de voir la salle refuge noyée sous l'eau, et de s'échapper en espérant ressortir vivant 40 mètres plus haut. Ces gestes, les soldats allemands les ont appris et répétés dans le « tauchtopff », le plus vieux centre de sauvetage pour sous-marinières au monde, accolé au bunker

Keroman I de Lorient La Base, que la Marine nationale rebaptisera plus tard « tour Davis ». Depuis 25 ans, l'association du Musée sous-marin a consacré plus de 30 000 heures de bénévolat afin de préserver cette mémoire de la Seconde Guerre mondiale. « Le musée est une véritable immersion dans le patrimoine sous-marin résultant des opérations navales effectuées au Pays de Lorient entre 1940 et 1945 », souligne Christophe Cérimo, président de l'association, lui-même historien maritime à l'université de Bretagne-sud. « Nous avons travaillé avec l'EESAB de Rennes et des spécialistes de la 3D de l'université de Bournemouth (UK) afin d'offrir au visiteur une expérience de réalité augmentée sur la mémoire maritime. » De cette ambition est né un parcours où plusieurs salles, d'étage

en étage, permettent de découvrir des images d'archives sur la Bataille de l'Atlantique, des films sous-marins sur les épaves englouties de la Seconde Guerre mondiale, la reconstitution 3D du chalutier *La Tanche*, coulé par les Allemands en 1940 alors qu'il tentait de rejoindre la zone libre, ou encore d'écouter des témoignages uniques de marins victimes ou témoins des naufrages. Pour les enfants, le parcours est jalonné de bornes interactives de questions-réponses, et ils sont guidés par Mémo, un personnage hologramme qui les accompagne dans leur visite.

Ouvert tous les dimanches après-midi de l'année, de 14h à 18h. Horaires vacances scolaires sur www.musee-sous-marin.com.

© Musée sous-marin

1^{er} et 2 février

THÉÂTRE 📍 Lorient

La guerre de Troyes en alexandrin

La guerre, le sang, l'amour, la haine : *Andromaque* est une tragédie cruelle, un triangle amoureux aux conséquences funestes, née sur les cendres de la guerre de Troyes. Écrit par Racine en 1667, ce grand classique et ses 1 648 alexandrins reste d'une mordante actualité, construisant un récit post-traumatique où les héros hésitent entre résilience et violence.

theatredelorient.fr



© Simon-Gosselin

16 février

MUSIQUE 📍 Ploemeur

Presque les Beatles

De vrais fans des Beatles, ils sont devenus leurs successeurs : les Rabebats partagent leur passion pour les *Fab Four* de Liverpool. Musiciens eux-mêmes à Amiens, et amis, ils prennent plaisir à jouer les standards des Beatles (*Help*, *Hey Jude*, *Come together*, *Let it be*, *Twist and shout...*) et à les partager avec le public. Après un passage à Liverpool, puis à Paris à l'Olympia en janvier, leur tournée passe par Ploemeur.

www.ploemeur.com



©DR

15 février et 21 mars

CINÉMA 📍 Cité de la Voile

Les documentaires de la mer

L'association Projections salées propose deux films consacrés au monde maritime qui seront projetés dans l'auditorium de la Cité de la Voile Éric Tabarly.



©DR

• **Le 15 février**, *Les Nageuses*, l'histoire vraie de deux sœurs de Syrie qui ont fui la guerre afin de poursuivre leur carrière de nageuses aux Jeux olympiques de Rio.

• **Le 21 mars**, *Les Gardiennes de la Planète*, un documentaire sur les baleines à bosse, l'histoire extraordinaire des cétacés, essentiels à l'écosystème de notre planète. Un film raconté par Jean Dujardin.

www.citevoile-tabarly.com



©DR

18 février

THÉÂTRE 📍 Lanester

Deux coups de cœur pour Kerhervy

Habituellement programmé en juin, le Festival de théâtre amateur de Kerhervy propose cette année deux coups de cœur le dimanche 18 février à la salle Quai 9, à Lanester.

- **15h** – *Les Demoiselles de Juvisy*, une comédie grinçante, où l'héritage va venir perturber la relation entre des sœurs jumelles. Un sujet grave traité avec humour et légèreté, comme un hommage respectueux à Labiche, cher à la troupe.
- **17h** – *Demain peut-être*, une comédie poétique dans laquelle deux personnes que tout oppose vont se rencontrer. Un univers singulier où se mêlent les émotions, passant du rire aux larmes.

www.festival.kerhervy.com

9 et 10 mars



FESTIVAL  Guidel

Un week-end à Cuba

C'est ce que propose l'Estran avec 4 rendez-vous : un atelier d'initiation aux danses cubaines, un film sur les musiciens du Buena Vista Social Club, un p'tit bal cubain, et en apothéose, le concert d'Ana Carla Maza, chanteuse et violoncelliste virtuose, qui vient présenter son deuxième album Caribe, hommage au quartier Bahia de La Havane.

www.lestran.net



16 mars

HIP HOP  Lanester

Block Party à Quai 9

Quai 9 accueille la 15^e édition d'Unité urbaine, autour de la culture hip-hop. Plusieurs rendez-vous sont proposés : des *battle* (concours) de danse improvisées selon les âges et les catégories, du breakdance acrobatique, des DJ, et une très grosse ambiance.

www.quai9.bzh



19 mars

THÉÂTRE  Pont-Scorff

De mère en fille

Mathilde & Claire est un spectacle autour de la maternité et des croyances. Il parle de Claire, quarantenaire, qui souffre du dos, consulte un ostéo, une psy. Puis finalement explore l'histoire familiale et la lignée des femmes qui l'ont précédée... Une petite forme de théâtre d'objet, accessible dès 12 ans.

<https://lestrapontin.fr>

Du 15 au 24 mars

FESTIVAL  Cinéma

La pêche sur grand écran

L'équipe du festival de films Pêcheurs du monde vous embarque pour une 16^e rencontre entre gens de la mer et du cinéma. Une quarantaine de films seront à découvrir, dont de nombreux inédits et avant-première, venus de Bretagne et des quatre coins du monde. Ils porteront haut l'image des travailleurs de la mer, leur courage et leur lien avec la nature.

Le festival est aussi l'occasion de rencontres, d'expositions et d'animations afin de mettre à



l'honneur ces communautés de pêcheurs. Les jeunes seront aussi de la partie avec des projections scolaires, des ateliers cinéma et des visites du port de pêche.

<https://pecheursdumonde.org/>

UNE EXPO ANNUELLE POUR LES 50 ANS DE L'AGGLO

Lorient Agglomération prépare pour les 50 ans de l'intercommunalité une exposition qui sera dévoilée courant février au grand public. Elle permettra de retracer l'action du SIVOM, du District, de la Communauté d'Agglomération et enfin de Lorient Agglomération en matière de transports, de grands équipements, de développement économique, de protection de l'environnement ou encore de promotion touristique. Cette exposition, constituée d'une vingtaine de panneaux, comprendra également des interviews de grands témoins comme Eric Scymczak, commandant des pompiers qui sont intervenus lors

du naufrage de l'Erika, de Maurice Benoish, ancien président du port de pêche, le skipper Alain Gauthier, mais également des témoignages d'habitants sur ce que représente l'intercommunalité pour eux. Elle sera installée durant près d'un an sur le site du Péristyle, à Lorient, et une version mobile sera proposée aux communes du territoire.



Languidic

Les œuvres du monde en HD

Tous les habitants du territoire peuvent accéder à cet équipement unique dans le Pays de Lorient.

La ville de Languidic est devenue en octobre dernier la première ville de l'Agglomération à disposer d'une Micro-Folie mobile. Ce dispositif, porté par le Ministère de la Culture et coordonné par La Villette, permet d'accéder à des œuvres d'art numérisées en HD de nombreuses institutions culturelles comme le Centre Pompidou, le Louvre, le musée Picasso ou encore le château de Versailles. Grâce à des tablettes numériques, chacun peut alors vivre la visite à son rythme. Les visiteurs peuvent entrer dans le détail des œuvres présentées en accédant à des contenus additionnels multimédia, pédagogiques et ludiques. L'accès à ces œuvres peut être fait à la médiathèque, en accès libre, ou dans l'auditorium, en mode conférencier. Des casques de réalité virtuelle permettent aussi de voyager sans bouger : visite de Notre-Dame-de-Paris, exploration de l'univers de Gauguin. Et surtout, la Micro-Folie est ouverte à tous les habitants de l'agglomération, de manière libre et gratuite.

Un musée mobile

En tant que « Petite ville de demain », la ville a saisi l'opportunité d'inscrire ce projet dans son programme cadre. Au regard de l'étendue de la commune, le



choix s'est porté sur une Micro-Folie mobile pour permettre d'aller au plus proche des habitants, en s'installant sur d'autres lieux dans la ville, pour des périodes définies avec les structures d'accueil. Grâce à son espace scénique, l'auditorium accueillera des spectacles vivants ou des retransmissions de ballets et opéras lors des Micro-Festivals, événementiels communs à toutes les Micro-Folies en France.

Infos pratiques, horaires d'accès et programmation sur www.mediatheque-languidic.net rubrique Micro-Folie. Contact : microfolie@languidic.bzh



ROK

*BISOU

UN MOT
peut en cacher
UN AUTRE

COURS DE BRETON ADULTES

0820 20 23 20