



LES NOUVELLES

WWW.LORIENT-AGGLO.BZH

DE LORIENT AGGLO

N°61 AVRIL • MAI • JUIN • 2023

VAINQUEUR DE LA ROUTE DU RHUM P.23

Thomas Ruyant chez lui à Lorient La Base

DOSSIER

LES FILIERES DU COMPOSITE
ET DE L'HYDROGENE

BUBRY

KERBASTARD
A REPRIS VIE



25
communes

3^e
agglomération
de la région Bretagne

210 000
habitants



DE SAISON

- 04 Le mois de la biodiversité
- 05 De nouvelles webcams

C'EST L'AGGLO

- 06 En mission pour une énergie propre
- 10 Un data center décarboné
- 11 La ressource en eau sous surveillance

MON TERRITOIRE

- 22 A Bubry, Linda et Jean-Marie ont repris la ferme
- 23 Thomas Ruyant, skipper pour la cause
- 26 Le patrimoine historique de Languidic

SORTIR

- 28 Les rendez-vous à culture loisirs
- 31 et sport

LE DOSSIER



© Bernard Biger/Chantiers de l'Atlantique

Des filières prometteuses

Vous ne recevez pas Les Nouvelles de Lorient Agglo régulièrement ?
Prévenez-nous par mail à lesnouvelles@agglo-orient.fr.
Votre prochaine édition des nouvelles sera distribuée à partir du 19 juin 2023.

Directeur de la publication : Fabrice Loher
Directeur de la rédaction : France-Laure Sulon
Coordination éditoriale et digitale : Maxime Goguet
Rédacteur en chef : Éric Burthey
Coordination photo : Lucie Bergon
Rédacteurs : Direction de la communication Photographes : Hervé Cohonner, Fanch Galivel, Nicolas Saint-Maur
Photo couverture : Nicolas Saint-Maur
Conception graphique et mise en page : [secoopcommunication](http://secoopcommunication.com) 13588MEP
Impression : Imaye
Graphic Dépôt légal : 2^e trimestre 2023 n°ISSN : 1760-4222



[f](https://www.facebook.com/lorientagglo) **lorientagglo**
[t](https://twitter.com/LorientAgglo) **LorientAgglo**
[yt](https://www.youtube.com/channel/UC...) **LorientAgglomération**
[i](https://www.instagram.com/lorientagglo) **lorientagglo**
[in](https://www.linkedin.com/company/lorientagglo) **lorient-agglomeration**



FABRICE LOHER,
Président
de Lorient
Agglomération
Maire de Lorient

Prezidant an
Orient Tolpad
Maer an Orient

Faire émerger de nouvelles filieres stratégiques

Au cours de son histoire, le Pays de Lorient a su développer son économie autour de secteurs industriels et traditionnels en partie tournés vers le maritime. Aujourd'hui, les inévitables transitions écologique et énergétique nous incitent à imaginer de nouvelles filières stratégiques d'avenir pour répondre localement à ces enjeux cruciaux. Territoire en mutation permanente, Lorient Agglomération dispose d'ores et déjà de tout un écosystème dense autour de secteurs divers et variés : nautisme, matériaux, construction - réparation navale, énergies marines renouvelables, agromer et agroterre, éco activités

et énergie. Avec ses partenaires institutionnels et académiques, Lorient Agglomération doit conduire une démarche visant à placer l'innovation au cœur du développement économique des entreprises et du territoire. La constitution de nouvelles filières stratégiques comme l'hydrogène renouvelable, la « Lorient Composite Valley », ou encore le transport maritime à propulsion vélique correspond à notre ambition d'inventer un nouveau modèle de développement pour renforcer la place de Lorient Agglomération comme acteur économique majeur de Bretagne. Ainsi, nous devons réunir les conditions nécessaires pour

développer les emplois en attirant de nouvelles activités créatrices d'opportunités. Innover sans cesse représente très certainement un défi majeur pour ouvrir de nouvelles perspectives à notre territoire. Lorient Agglomération doit accompagner ces nouveaux modèles d'innovation pour valoriser le fort potentiel de nos acteurs socio-économiques et assurer leur rayonnement. Parier sur ces nouvelles filières stratégiques est un gage de réussite pour faire émerger de nouvelles activités porteuses d'emplois et faire de Lorient Agglomération le territoire le plus attractif de l'Ouest.

Roiñ lañs da filierennoù strategel nevez

Uolin

Bro an Oriant he deus gouiet kas he ekonomiezh àr-raok a-hed an amzer, e gennadoù industriel ha henvoazel, lod anezhe durc'het d'ar mor. Hiziv an deiz, get an treuzkemmoù ekologel hag energetek e ver broudet da ijiniñ filierennoù strategel an amzer-dazonet, evit respont da dalc'hoù pouezus-bras er vro. An Oriant Tolpad zo ur vro ma kemm an traoù hep arsav ha diàr vremañ ec'h a d'ober un ekorezhiad stank a c'hennadoù ekonomikel a bep sort : merdeñ, danvezioù, sevel ha dresiñ bagoù, engergiezhioù-mor nevezadus, agro-mor

hag agro-douar, eko-obererezh hag energiezh. An Oriant Tolpad, asambli get e gevelerion ensavadurel hag akademikel, a rank ren e obererezh e-sell da lakat an nevezadur e-kreizig-kreiz diorroadur ekonomikel an embregerezhioù hag ar vro. Ar filierennoù strategel nevez-savet, evel hini an hidrogen nevezadus, « Lorient Composite Valley », peotramant an treuzdougen mor dre lusk ar gouelioù, a gouch mat doc'h hor mennantez da ijiniñ ur patrom diorroadur nevez, evit kreñvaat lec'h An Oriant Tolpad e-mesk ar bennobererion ekonomikel e Breizh. Neuze, dav

eo deomp tolpiñ an aozioù zo rekis evit gelliñ diorren an implijoù dre zedenniñ obererezhioù nevez a zegas troioù nevez. Neveziñ hep arsav a zo sur a-walc'h an dae meur evit degas diaweladoù nevez en hor bro. An Oriant Tolpad a rank harpiñ ar patromoù neveziñ-se evit lakat àr-wel galloudezh uhel hon obererion sokio-ekonomikel ha gwarantiñ o brud. Koustele e ray berzh ar filierennoù strategel nevez-se evit roiñ lañs da obererezhioù nevez a zegas labour er vro hag evit ma tay An Oriant Tolpad da vout tiriad hoalu-sañ ar C'hornôg.



Un mois pour profiter des bienfaits de la nature

© N. Saint-Maur

Une centaine d'animations est proposée par Lorient Agglomération du 22 mai au 18 juin, pour la 5^e édition du mois de la biodiversité et du développement durable.

44

Quarante-quatre associations ont répondu à l'appel à projets lancé par Lorient Agglomération pour animer le mois de la biodiversité et du développement durable, centré sur la préservation de la santé humaine et des écosystèmes. C'est quatorze de plus que l'an passé, preuve que cet événement mobilise le tissu local. Mieux : un tiers des projets présentés sont nouveaux, ce qui permet de proposer un programme renouvelé.

Des nouveautés

Parmi les nouvelles animations, certaines se montrent très originales. C'est le cas avec l'exploration de la biodiversité sous-marine avec le Scubalab truck, un camion laboratoire amphibie, la découverte des algues marines et de leurs vertus à Locmiquélic, une immersion dans la poésie des arbres, par le biais d'une balade en forêt guidée par un conteur, où vous pourrez écrire ou dessiner ou encore lors d'une journée « portes ouvertes » ou la découverte des

vertus de la voile traditionnelle avec l'ancien thonier le Biche.

Plus de 100 rendez-vous

Plus de 100 rendez-vous sont proposés du 22 mai au 18 juin. L'objectif est de mettre en valeur l'action des associations, de promouvoir les comportements écoresponsables et de faire connaître les actions concrètes locales. Il s'agit d'aller à la rencontre du vivant pour le comprendre et mieux le protéger. Projection de documentaires, art et biodiversité, théâtre d'improvisation, émission de radio, jeu concours, sorties nature, ateliers, conférences, foire aux plantes... : il y en a pour absolument tous les goûts et tous les âges.

17

17 communes de l'Agglomération accueilleront une animation dans le cadre du mois de la biodiversité et du développement durable. Il est donc facile de trouver un rendez-vous proche de chez vous,

même si vous êtes sur l'île de Groix où l'association du festival international du film insulaire (FIFIG) proposera la construction d'une centrale électro-musculaire, et l'association « La Ressource », un parcours santé sur la biodiversité.

La réouverture du Moulin des Princes

En complément du programme proposé par les associations, Lorient Agglomération organise un temps fort sur la commune de Pont-Scorff. Après plusieurs années de fermeture, Le Moulin des Princes, complètement réaménagé, accueillera de nouveau le public afin de mettre en valeur les actions portées par Lorient Agglomération et ses partenaires sur toutes les questions environnementales liées à la gestion de l'eau, des milieux aquatiques et de la rivière Scorff. Un programme à l'année sera proposé au public, avec notamment Eau et Rivières de Bretagne et la Fédération de pêche du Morbihan. Rendez-vous le 17 juin pour le lancement de la saison !

WEBCAMS

Le territoire sous un angle nouveau



La pose de quatre nouvelles webcams dotées d'un player très ludique offre une expérience nouvelle aux internautes.



4 caméras, 7 points de vue

Les webcams sont installées sur le fort du Loch à Guidel, sur la Maison de l'Agglomération à Lorient, sur le K3 à Lorient La Base et au port de Groix. Une même caméra permet d'afficher plusieurs points de vue, légèrement décalés dans le temps, comme celle du K3 avec trois angles différents sur le port de pêche et de commerce, le port de Kernével et un superbe panoramique sur la rade.



Partagez vos coups de cœur

Les webcams sont les pages les plus consultées du site internet www.lorient-agglo.bzh. Vous pouvez vous aussi faire la promotion du territoire en les partageant sur Facebook ou Twitter directement depuis le player.



La spéciale surfeurs

Installée sur le fort du Loch, à Guidel, elle offre une vue plongeante sur la plage du même nom, spot connu et très fréquenté des surfeurs. Les adeptes de la vague ne manquent jamais d'y jeter un coup d'œil avant de sortir leur planche.



Remonter dans le temps

Grâce à la timeline, la frise chronologique, vous pouvez obtenir le média d'une date précise, jusqu'à un an en arrière. Vous pouvez, vous aussi, sélectionner deux dates pour comparer des images entre le jour et la nuit, l'été et l'hiver... Autre fonctionnalité très ludique : les time-lapses (vidéo accélérée faite à partir de photographies) générés automatiquement sur un jour, une semaine ou un mois.

RETROUVEZ LES WEBCAMS
SUR LA PAGE D'ACCUEIL SUR
www.lorient-agglo.bzh





Un bureau d'études en interne

© H. Cohonier



Un responsable de mission

© N. Saint-Maur

Expertise : Mailhoni

VISAGES DE L'AGGLO



En mission pour de nouvelles énergies

La création d'une mission sobriété et transition énergétique à l'Agglomération doit permettre d'accélérer le passage à des énergies non fossiles et locales pour tendre vers l'autonomie énergétique du territoire.



Un spécialiste des sites industriels

© H. Cohonier



Des conseillers en énergie

© H. Cohonier



Une expertise sur le patrimoine et les équipements

© N. Saint-Maur

“ Aller vers plus d'énergies renouvelables ”

Lorient Agglomération dispose de son propre bureau d'études, donc de sa propre expertise, afin de déterminer les travaux ou installations nécessaires à la réduction de sa facture d'énergie. Les efforts se concentrent sur les services industriels (eau, assainissement, traitement des déchets) qui représentent 80 % de cette facture.

Depuis quelques années, l'Agglomération a développé l'installation de panneaux photovoltaïques sur son patrimoine : Maison de l'Agglomération, station d'épuration, parking, site de stockage des déchets ultimes à Inzinzac-Lochrist...

Ces panneaux (près de 10 000 m²) produisent près de 10 % de la consommation électrique de l'Agglomération. On peut citer aussi la Wagabox qui produit du biogaz à partir du gaz de fermentation des déchets ménagers.

“ Acheter au bon moment ”

À l'instar des clients professionnels, Lorient Agglomération ne bénéficie pas du tarif réglementé de l'électricité. Elle achète son énergie sur le marché européen en ayant accès aux salles de marché des fournisseurs où le prix varie de minute en minute.

« Ces dernières années, nous achetions l'électricité et le gaz pour trois années car les prix étaient bas et stables, explique Laurent Le Dévedec, responsable de la mission sobriété et transition énergétique. Pour la première fois en 2022, nous n'avons acheté que pour un an car le prix de l'électricité était multiplié par 1,8 et celui du gaz par 3. Aujourd'hui, les prix sont redescendus, ce qui nous a permis de nous positionner sur l'année 2024 et une partie de l'année 2025. »

“ Des services experts ”

Grâce à l'expertise de ses agents, Lorient Agglomération propose aux communes des prestations qui leur permettent de suivre et diminuer leurs consommations énergétiques et d'envisager également des travaux de rénovation énergétique sur leur patrimoine. L'intercommunalité propose aussi une assistance technique, par exemple : l'optimisation des régulations de chauffage, des campagnes de mesures de températures, d'humidité, de CO₂ dans les locaux...

Lorient Agglomération a aussi créé un groupement d'achat d'énergie avec 20 communes. Cette initiative permet aux membres du groupement de bénéficier de la même capacité de négociation, quelles que soient sa taille et sa consommation d'énergie, et d'accéder aux salles des marchés des fournisseurs d'énergie, sur le modèle de la bourse (lire dans cette même page).

“ Accompagner les projets ”

La mission apporte enfin une expertise sur des projets menés par d'autres partenaires comme par exemple sur la filière hydrogène (lire page 14) ou la réalisation de fermes solaires par des entreprises privées. Cet accompagnement s'inscrit dans le cadre du Plan climat air énergie (PCAET) et du projet de territoire qui visent l'autonomie énergétique du territoire et des objectifs ambitieux : division par 4 des émissions de gaz à effet de serre par habitant et multiplication par 3,5 de la production d'énergie renouvelable.

en bref

Trier ses bouchons pour la bonne cause



Lancée il y a plus de vingt ans, l'opération *Un bouchon Un sourire* lance un nouvel appel aux habitants afin de collecter le plus grand nombre de bouchons de bouteilles plastiques. Collectés, ces derniers sont revendus à un recycleur avant d'être réutilisés, par exemple pour la fabrication de conteneurs poubelle. L'argent ainsi récolté permet de subventionner des personnes en situation de handicap, notamment pour l'achat d'un fauteuil roulant. Localement, l'association Les bouchons du Pays de Lorient dispose de plus de 450 points de collecte dans les galeries commerciales et les rues de certaines communes. En 15 ans, 100 000 euros ont été reversés à des associations comme le tennis club fauteuil ou Navisport, un organisme qui propose de naviguer aux personnes en situation de handicap. www.lesbouchonsdupaysdelorient.com

© Adobe Stock B. Grateful

UNE CONFÉRENCE MONDIALE SUR LA VOILE

Innov'sail, une conférence internationale sur l'innovation dans les voiliers de haute performance et la propulsion des navires assistée par le vent, se déroulera à la Cité de la Voile Éric Tabarly les 29, 30 et 31 mai. Durant trois jours, ce rendez-vous offrira un forum international pour la présentation et la discussion des dernières recherches scientifiques et technologiques et de leur application dans le domaine complexe de la voile sur les thèmes de la propulsion par voile des navires ainsi que de la voile de compétition. Scientifiques, architectes navals, ingénieurs, marins, armateurs, voiliers, constructeurs de navires et de yachts, spécialistes des gréements partageront leurs compétences et leur savoir-faire.



© Lukasz Z



© N. Saint-Maur

DES BENNES DE COLLECTE AU BIO-GNV

Trois bennes de collectes des ordures ménagères sont désormais à motorisation bio-GNV, sur les 25 que compte la flotte de Lorient Agglomération. 9 autres roulent au biocarburant B100, un carburant produit à partir de colza, et 13 au gazole. Le GNV, ou biométhane, utilisé pour les bennes de collecte des déchets, est issu de la fermentation des déchets stockés sur le site de Kermat à Inzinzac-Lochrist. Il permet, en raison de son origine renouvelable, de réduire considérablement les émissions de CO2 par rapport au diesel (-80 %). Il permet également de réduire de 95 % les émissions de particules fines (source GRDF) et de 50 % la production d'oxydes d'azote (NOx). En outre, les motorisations au GNV sont deux fois moins bruyantes que les motorisations classiques, ce qui leur permet de respecter les normes antibruit de plus en plus exigées pour les livraisons en milieu urbain.

LE CHALLENGE TOUT À VÉLO DÉMARRE LE 8 MAI

Le collectif Syklett lance le challenge Tout à vélo. L'objectif est simple : entre amis, en famille, entre collègues, il s'agit de se mettre ou se remettre en selle et de faire le maximum de km sur un mois, du 8 mai au 9 juin. Sur le site du challenge, vous pourrez alimenter le compteur de votre équipe et vous comparer aux autres compétiteurs. Vous pourrez poster des photos bonus pour gagner des points supplémentaires... L'an dernier, plus de 1 000 participants avaient roulé l'équivalent de 4,5 tours du monde. Vous pouvez rejoindre une équipe ou en créer une nouvelle.



Rendez-vous sur lorient.challenge-velo.bzh



© DR

LES JEUNES INVITÉS À ENTREPRENDRE

Le salon régional des mini-entreprises fera étape le 11 mai au parc des expositions de Lanester. Plusieurs centaines de jeunes âgés de 9 à 25 ans sont invités à expérimenter un projet entrepreneurial concret et collectif. Accompagnés par un ou plusieurs encadrants (enseignants, conseillers en insertion dans une mission locale, etc.) et un ou plusieurs mentors (entrepreneurs, collaborateurs d'entreprises, etc.) ils vont collaborer en équipe, prendre des responsabilités, prendre conscience de leurs capacités par l'action et vont se connecter au monde professionnel de façon ludique. Organisé par l'association Entreprendre pour apprendre, l'objectif de ce salon est d'apporter les outils et les méthodes pour mettre en place ces projets et former les adultes qui s'engagent aux côtés des jeunes dans cette aventure inédite.

Tara est partie sillonner les côtes européennes



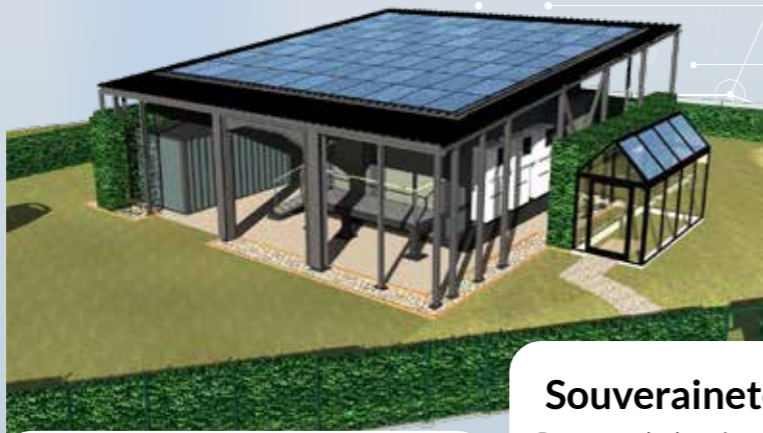
© N. Saint-Maur

La nouvelle expédition du voilier scientifique Tara est européenne. Elle s'est élancée le 2 avril de Lorient, son port d'attache, avant de sillonner les côtes de l'Europe du Nord, jusqu'en Estonie, et plus tard les côtes méditerranéennes. Placée sous la coordination scientifique du Laboratoire européen de biologie moléculaire, cette mission vise à effectuer des échantillonnages là où la terre rencontre la mer. Plus de 150 équipes scientifiques vont se succéder à bord durant deux ans. Pour étudier au plus près ces écosystèmes, elles mettront en œuvre des biotechnologies de pointe pour les analyser au niveau moléculaire et cellulaire. Elles pourront ainsi découvrir une partie encore méconnue de cette biodiversité, des organismes qui participent à la bonne santé des littoraux et également poser les jalons pour le développement de nouvelles technologies pour l'évaluation de ces milieux. fondationtaraocéan.org

SOUVERAINÉTÉ NUMÉRIQUE

Le data center bas carbone est lorientais

Lorient Agglomération a fait appel à une start-up locale afin d'héberger ses données numériques.



© Agence LBL & associés

Données

Un data center – centre de données en français – est un lieu (salle, bâtiment) où sont stockés de manière protégée les serveurs informatiques contenant les données d'une entreprise ou d'une collectivité (fichiers clients, comptabilité, plans, messagerie, images...). Alors que certaines sociétés se contentent d'un data center « placard », c'est-à-dire quelques serveurs dans un couloir, d'autres ont choisi de sécuriser ces données dans des infrastructures adaptées. On parle même de edge datacenter quand les données sont au plus près des utilisateurs, ce qui est le cas ici.

Décarboné

Le data center innovant été conçu avec une philosophie sobre et bas carbone de la construction jusqu'à l'exploitation :

- c'est un container maritime recyclé qui abrite les baies informatiques, les armoires où sont installés les serveurs.
- une partie de l'électricité nécessaire au fonctionnement du data center est produite par des panneaux photovoltaïques situés sur le toit qui abrite le container.
- pour refroidir l'intérieur du container, il a été choisi le free cooling, un système qui consiste à aspirer l'air extérieur jusqu'à 24°. Cette technologie permet de réaliser jusqu'à 75 % d'économie d'énergie.

Souveraineté

Beaucoup de données produites en Europe sont hébergées aux États-Unis où la protection des données personnelles ne répond pas à des normes aussi strictes que celles de l'Union européenne avec le RGPD (règlement général de protection des données). Il existe donc un risque que ces données (n° de tél., habitude de consommation, lieu de travail, situation familiale, dossier médical...) soient diffusées sans votre accord et sans que vous n'ayez aucun recours.

Sécurité

Avec le data center « placard », le risque est celui d'une maladresse ou d'une malveillance d'un salarié ou d'un intervenant extérieur, par exemple une mauvaise manipulation sur l'alimentation, qui conduirait à la disparition des données. Les risques sont aussi ceux d'un dégât des eaux, d'un incendie, d'une coupure de courant ou de réseau informatique. Le data center envisagé est, lui, doté d'un accès sécurisé, de caméras, d'une alarme anti-intrusion... Afin de prévenir tout risque de coupure d'électricité, il est connecté directement à un groupe électrogène. Enfin, l'accès aux serveurs, donc aux données, est doublé : si un faisceau de fibre optique est rompu, un second prend le relais.

Internalisé

La souveraineté des données est un enjeu important pour Lorient Agglomération. Même si le edge datacenter sera physiquement à l'extérieur des bâtiments de Lorient Agglomération, le bâtiment et les matériels informatiques lui appartiendront et l'établissement public pourra intervenir lui-même, avec ses propres agents et prestataires en cas de soucis. Cela lui permettra de mutualiser cet équipement avec d'autres établissements publics et acteurs du territoire en lien avec l'agglomération.

Ce projet bénéficie d'un soutien financier du fond FEDER Européen React Eu, à hauteur d'environ 70%.

EAU POTABLE

L'Agglo en veille sur la ressource en eau

Même si les premiers mois de l'année ont connu un fort déficit pluviométrique en France, la situation sur le territoire reste, pour le moment, dans les normes.

1 L'état des ressources en eau

Le Scorff et le Blavet sont les deux principales ressources dans lesquelles Lorient Agglomération puise afin de produire de l'eau potable. Sur ces deux cours, qui réagissent vite à la pluviosité, voire très vite pour le Scorff, le débit constaté sur les trois premiers mois de l'année est en dessous de la moyenne et se rapproche des valeurs faibles. S'il ne pleut pas assez, le territoire risque de se retrouver dans la situation de l'été 2022, où la Préfecture avait placé le Morbihan en crise sécheresse. Plusieurs communes de Lorient Agglomération sont alimentées en eau à partir de ressources souterraines. Elles sont réparties un peu partout sur le territoire comme à Ploemeur, Plouay, Languidic, Rianteac, Groix... Dans l'ensemble, les nappes phréatiques de ces forages se sont rechargées cet hiver.

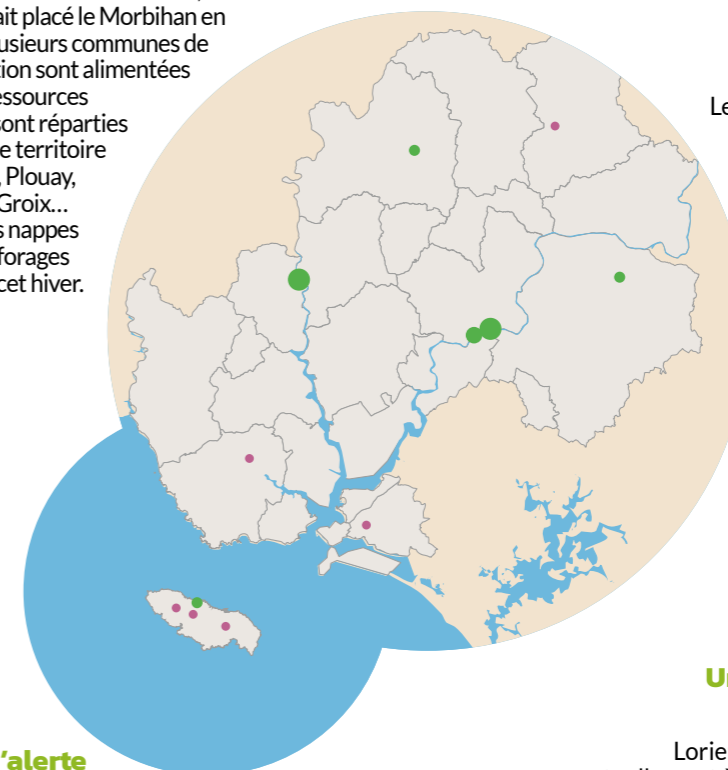
2 Le soutien du barrage de Guerlédan

Le débit du Blavet est soutenu par le barrage Guerlédan, situé à la limite nord du département. Il a atteint sa cote hivernale habituelle. Cette cote est inférieure de 2,50 mètres par rapport à la cote maximale afin de protéger l'aval des inondations en hiver. Ces 2,50 mètres seront progressivement comblés au printemps par l'apport de pluies. Le barrage alimente une grande partie du Morbihan et une partie des Côtes d'Armor.

3

Une situation favorable à Groix

Le barrage de Port Melin est rempli à 100 % depuis le 9 janvier. La ressource en eau de l'île est donc sécurisée pour cette année et Groix ne devrait pas revivre la situation de l'été 2022 où Lorient Agglomération avait dû installer une usine de dessalement d'eau de mer. Le niveau des forages reste néanmoins à surveiller. La vigilance vis-à-vis des consommations d'eau sur l'île reste donc de mise.



Légende

- Captage en surface (Green dot)
- Forage (Pink dot)

5 Les niveaux d'alerte

Il existe quatre niveaux d'alerte déclenchés par la Préfecture : vigilance sécheresse, alerte, alerte renforcée, crise. Ce dernier niveau, activé en août de l'an dernier, correspond à de nombreuses interdictions pour les particuliers, les entreprises et les agriculteurs comme l'arrosage des jardins et des potagers, l'irrigation des cultures, le remplissage des piscines publiques, la fermeture des douches de plage mais également la réduction du volume d'eau dans les process industriels.

4

Un plan de résilience en élaboration

Lorient Agglomération travaille actuellement à l'élaboration d'un plan de résilience « économies d'eau » qui mobilise l'ensemble des acteurs du territoire concernés pour proposer des solutions tant sur le plan quantitatif que sur le plan qualitatif. Ce plan coconstruit sera inscrit à l'ordre du jour d'un Conseil communautaire de Lorient Agglomération avant la fin du premier semestre.

Hydrogène et composite : deux filières prometteuses

En se positionnant sur de nouvelles technologies, Lorient Agglomération souhaite accompagner le développement de nouveaux marchés sur lesquels de nombreuses entreprises du territoire sont fer de lance.

C'est au cœur du parc technologique de Soye situé à Ploemeur que l'innovation sur le composite se concentre déjà depuis près d'une décennie, en lien avec l'université de Bretagne Sud. Inauguré en 2014, le plateau technique Compositic est spécialisé dans la mise en œuvre de composites innovants (alliage de carbone et d'une résine) avec la conception de matériaux et procédés automatisés autour de la technologie robotisée de placement de fibres. Le but de ce plateau est de lancer des programmes de recherche & développement sur la conception, la qualification de pièces composites et l'industrialisation de leur fabrication. Ces travaux sont réalisés en partenariat avec les principaux acteurs industriels de divers secteurs. Parmi eux, on trouve notamment Coriolis Composites, située à quelques kilomètres de là, à Quéven, une entreprise devenue l'un des leaders mondiaux de la conception et de la fabrication de robots pour l'application de fibres composites,

notamment pour l'aéronautique et l'automobile.

Ce site est amené à devenir le centre névralgique de l'excellence technologique dans le domaine des matériaux composites qui sont au cœur des révolutions liées à la transition énergétique. Légers, résistants, ils ont beaucoup d'atouts pour limiter les gaz à effet de serre des navires marchands et passagers grâce à la propulsion par le vent qui nécessite de grandes pièces en composite, par exemple en mer.

C'est d'ailleurs à Lorient que le premier mât de grande dimension, un prototype de mât destiné à équiper des navires de croisière, a été construit par les Chantiers de l'Atlantique (lire page 16). Le déploiement de ces technologies est aussi lié à celui de la filière hydrogène, avec la conception de réservoirs en composites très solides permettant de stocker de l'hydrogène sous forme de gaz comprimé à très hautes pressions (lire pages 14 et 15).

Parole d'élus

Fiers de nos filières d'excellence



Pascal LE LIBOUX, vice-président chargé du développement économique et de l'emploi

Le principe d'une filière est d'associer les universitaires, les chercheurs, les bureaux d'études et les industriels afin de maîtriser la totalité des compétences depuis l'élaboration d'une technologie jusqu'à sa production en série. C'est ce que le Pays de Lorient est en train de réussir dans les domaines du composite et de l'hydrogène. Plusieurs centaines de personnes y sont déjà employées,

dans le secteur de la course au large et dans celui de la propulsion de navires lourds par le vent. D'autres sont en cours de recrutement à la Base, au Parc de Soye et ailleurs sur notre territoire. Chaque mois, Audelor analyse un nouveau projet ou accompagne l'extension d'une entreprise en place. Nous pouvons être fiers de savoir ainsi jouer collectif, c'est notre meilleur atout pour l'avenir.

De nombreuses entreprises du territoire, comme ici Avel Robotics, ont participé à la construction d'un mât géant de paquebot, haut de 66 mètres, grâce à la technologie composite.



© Lhyfe Green Hydrogen Systems 1

ÉNERGIE VERTE

Un géant de l'hydrogène s'implante dans le Morbihan

La construction d'une station de production par la société Lhyfe est un premier grand pas vers une nouvelle filière économique.

C'est à Buléon, à quelques kilomètres de Locminé, que Lhyfe, l'un des pionniers mondiaux de la production d'hydrogène vert a choisi de construire son second site de production, qui devrait entrer en service à la fin de l'année (le premier est en Vendée). L'hydrogène sera produit grâce à l'électricité fournie par six éoliennes situées à proximité et sera donc totalement décarboné. Son emplacement central permettra à Lhyfe d'approvisionner ses clients sur la quasi-totalité de la Bretagne – dans un rayon de 150 km environ – dans une logique de circuit court de l'énergie dans le cadre du projet Vallée Hydrogène Grand Ouest (VHyGO). Si ce site de production desservira les entreprises régionales qui intégreront cette énergie dans leurs process industriels, Lorient Agglomération en sera le premier client afin d'approvisionner les

bus à hydrogène qui seront mis en circulation sur le réseau dans quelques mois. L'intercommunalité espère ainsi déclencher une dynamique qui entraînera le tissu économique local.

Des opportunités pour les PME

« C'est un projet ambitieux et sur le long terme, souligne Fabrice Loher, président de Lorient Agglomération. L'objectif est de déployer une filière hydrogène renouvelable locale allant de la production aux usages en passant par la recherche et le développement, l'innovation et la formation. Nous voulons entraîner les PME dans cette évolution technologique, par exemple pour la motorisation des bateaux. C'est du développement économique, des opportunités de marché pour les entreprises. »

Le développement de cette filière locale, en avance de phase au niveau

national voire européen, doit permettre aux acteurs économiques du territoire de se placer en tant que moteurs de la décarbonation sur un marché qui est amené à se développer. Les secteurs de l'énergie, du naval, de l'automobile et de l'industrie prévoient la création de plus de 100 000 emplois d'ici 2030 dans les secteurs utilisant de l'hydrogène renouvelable.

LE PROJET VHYGO*, C'EST

20 stations-service hydrogène

500 véhicules hydrogène

5T d'hydrogène renouvelable par jour

* Normandie, Bretagne et Pays de la Loire.

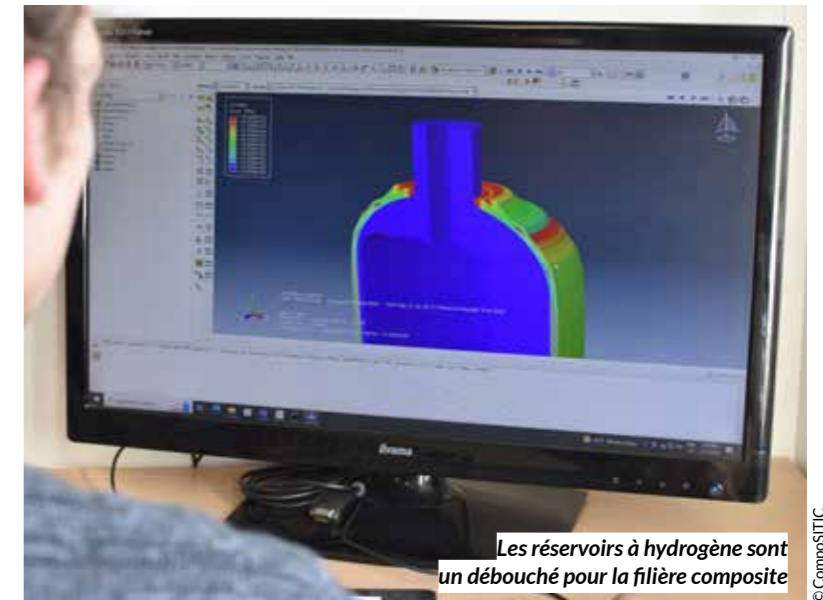
 Stockage : Stokiñ

INNOVATION

Demain, *Innocampus*

Pour que l'hydrogène puisse être l'énergie de demain, il doit être disponible à tout moment, comme l'essence ou le gaz aujourd'hui. Transporter, stocker et distribuer efficacement l'hydrogène est donc un enjeu déterminant. Un projet de structuration du réseau breton pour le stockage de l'hydrogène sous haute pression est en cours, avec un partenariat réunissant l'Université de Bretagne Sud (UBS), le laboratoire IRMA et Coriolis composites, une entreprise basée à Quéven, spécialisée notamment dans la fabrication par robot de pièces composites.

L'objectif est l'implantation de nouveaux moyens et des savoir-faire bretons sur la conception, le prototypage et la fabrication de réservoirs pour des applications spécifiques (transport maritime, drones, véhicules deux roues, etc.). À terme, le territoire pourrait se doter d'un Innocampus avec un



Les réservoirs à hydrogène sont un débouché pour la filière composite

© CompoSTIC

bâtiment dédié aux réservoirs de stockage hydrogène abritant des technologies de pointe. « Cet innocampus pourrait prendre la forme d'un démonstrateur, explique Yves Grohens, enseignant-chercheur à l'UBS, qui dirige au

parc de Soye, à Ploemeur, un centre spécialisé dans la mise en œuvre de composites innovants. Cela donnerait de la visibilité au territoire et permettrait aux entreprises de tester de nouvelles technologies. »

UNIVERSITÉ

Une nouvelle formation d'ingénieurs à la rentrée

À Lorient, l'école nationale supérieure d'ingénieurs de Bretagne Sud (ENSIBS*) accueillera en septembre prochain la première promotion de sa nouvelle formation ingénieur énergies, hydrogène. Soutenu par Lorient Agglomération et la région Bretagne, ce nouveau diplôme a pour objectif de former des ingénieurs, qui seront aussi en charge de l'innovation, du développement et de la recherche dans un domaine amené

à se développer fortement sur le territoire et en France.

« Les enquêtes France Compétence et pôle emploi montrent qu'il existe de nombreux besoins en matière de sobriété énergétique, de digitalisation et d'électrification des usages et de décarbonation, explique Philippe Mandin, l'un des professeurs en charge du diplôme. Mais on ne forme pas assez de jeunes qui ont la double

compétence en matière d'énergétique thermique et électrique alors que les deux sont liées. Cette nouvelle formation rassemble les deux cultures dans un même diplôme. »

* L'ENSIBS fait partie du réseau Polytech qui regroupe 15 écoles publiques et 5 écoles associées qui dépendent du ministère de l'Enseignement supérieur, de la recherche et de l'innovation et qui délivrent des diplômes d'ingénieur reconnus par la Commission des Titres d'Ingénieur.

INDUSTRIE

Les promesses du composite

Un consortium d'entreprises locales a été choisi par les Chantiers de l'Atlantique, à Saint-Nazaire, pour fabriquer des mâts géants de paquebot.



© Coriolis composites

En décembre dernier, les Chantiers de l'Atlantique dévoilaient à Lanester, sur le parc d'activités du Rohu, un mât géant de 66 mètres qui pourrait équiper le futur paquebot à voile en développement à Saint-Nazaire. Si c'est sur le territoire que le géant mondial de la construction navale a présenté ce prototype, c'est parce qu'il y a trouvé localement les compétences nécessaires.

« Le Pays de Lorient possède un savoir-faire de longue date en la matière avec la filière course au large, explique Yves Grohens, professeur à l'école d'ingénieurs et spécialiste dans la mise en œuvre de composites innovants. Le composite, c'est l'alliance de la résine et du carbone, c'est le meilleur ratio performance/poids pour la construction navale. Mais les entreprises du territoire travaillent sur de petites séries. Avec ce projet, il s'agit d'aller vers des productions industrielles et des coûts de revient plus faibles. »

Un mât plus haut que l'Arc de Triomphe

« Si le marché part, il faudra industrialiser la production et le territoire aura un coup d'avance », se réjouit Luc Talbourdet, directeur d'Avel Robotics, spécialiste du drapage de foil en composite, une des entreprises membres du consortium choisi par les Chantiers de l'Atlantique, aux côtés de SMM, Lorima, CDK et Mutliplast. « Pour l'instant, le prototype mât/voile est testé à

Saint-Nazaire. Sa fabrication est déjà une belle performance. C'est presque le double de la hauteur d'un mât de bateau de course au large et plus haut que l'Arc de Triomphe. »

Mais les Chantiers de l'Atlantique et leurs partenaires morbihannais veulent rapidement passer à la vitesse supérieure. Pour cela, ils entendent investir 15 à 20 millions d'euros dans une usine de production que le directeur général des Chantiers de l'Atlantique souhaite voir installée à Lanester.

« Les compétences lorientaises en composite, issues de la fabrication de bateaux de course et du nautisme, ont l'opportunité d'aller sur ce marché émergent de fort volume, souligne-t-on à l'agence de développement économique du Pays de Lorient. Mais il en existe d'autres comme la fabrication de réservoir hydrogène haute pression (lire page précédente) pour des transports (routiers, nautiques, aéronautiques) ou celle de pièces composites structurales pour alléger les bateaux et construire des drones, spécialement dans la défense. »

La marque de fabrique lorientaise

Le caractère innovant de la filière composite lorientaise est lié au développement de son pôle de course au large réputé pour être le premier à l'échelle internationale. À l'image des formules 1, les bateaux de course au large sont un concentré d'expertise reconnue dont l'application est ciblée dans le domaine des composites et singulièrement celui des composites de grandes dimensions.

Cette fibre carbone et plus largement les matériaux composites sont aujourd'hui au cœur d'un nouveau développement majeur pour le territoire, et c'est un pôle complet de la filière composite en France que l'Agglomération de Lorient souhaite impulser avec la composite valley. L'objectif est de permettre aux entreprises

existantes de se projeter sur de nouveaux marchés porteurs, faire naître des projets innovants et attirer de nouvelles entreprises, créer de nouveaux emplois, accélérer la transition énergétique du territoire en l'inscrivant dans l'économie bleue (propulsions décarbonées) et verte (nouvelles énergies, voies de valorisation).

« L'enjeu des PME locales est de passer d'un stade quasi artisanal (petit volume de pièces, cadence et répétabilité limitées) à un stade industriel (grand volume et cadence, répétabilité et fiabilité très élevées), explique l'agence de développement économique. Le territoire a les compétences pour accompagner les PME locales à passer ce cap, notamment en facilitant une approche collective, que ce soit pour investir ou pour innover. »

LES PRINCIPAUX ACTEURS DU COMPOSITE DU TERRITOIRE

DES CHANTIERS

- Naval Group** : leader européen du naval de défense
- Piriou-Kership** : construction de navires
- Lorima** : fabrication de mâts carbone pour bateaux de course au large
- CDK** : fabrication de pièces composites hautes performances de grande taille
- Marsaudon Composites** : fabrication de catamarans de croisière rapide

DE L'INNOVATION

- IRMA** : Institut Régional des Matériaux Avancés
- ComposiTIC** : mise en œuvre de composites innovants
- Oléa innovation** : recherche-développement en sciences physiques
- Sense-In** : capteurs, acquisition et traitement de data matériaux

DES INDUSTRIELS

- Coriolis Composites** : un des deux leaders mondiaux de la conception/fabrication de robots
- Avel Robotics** : pièces carbone haute performance
- SMM** : conception et fabrication de moules composite



© Martin Darzacq

CONJONCTURE

La bonne santé économique du territoire

La forte baisse du chômage et la création d'emplois sont deux indicateurs de la bonne santé économique du territoire.

Que l'on parle chômage ou création d'emplois, l'évolution de la situation économique du territoire témoigne d'un dynamisme économique que l'on n'avait pas vu depuis dix ans ou plus. Première bonne nouvelle, le taux de chômage (6,4 %) retrouve les niveaux de 2009 et la baisse se poursuit. En un an (3^e trimestre 2021/3^e trimestre 2022), le nombre de demandeurs d'emploi de catégorie A (sans aucune activité) a reculé de plus de 14,3 %. Il est de 8 310, soit une diminution de près de 3 400 en 6 ans. À noter que ce taux est inférieur au taux national (7,2 % au 4^e trimestre 2022).

Le nombre de demandeurs d'emploi de catégorie B et C (salariés à temps partiel ou en CDD en recherche d'emploi) reste stable sur la période



© H. Cohonner

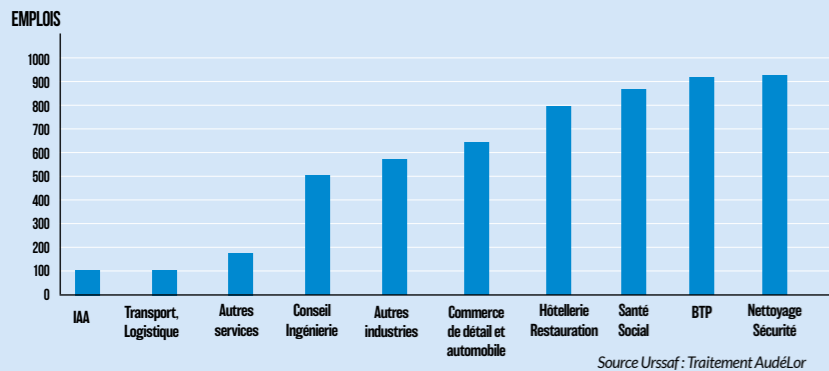
et se situe à un niveau très proche du nombre des demandeurs de catégorie A. « Il faut quand même noter que les deux courbes (cat. A et catégorie B/C) se croisent, explique Caroline Le Neures, Chargée d'études à AudéLor La première descend tandis que l'autre reste

stable. Même si le chômage baisse, de nombreuses personnes qui travaillent à temps partiel ou en contrat court cherchent une activité complémentaire ou un travail à temps plein. » Seconde bonne nouvelle : l'emploi salarié privé poursuit sa progression à un niveau inédit depuis 10 ans. 1 340 emplois ont été créés entre 2021 et 2022. Sur les 6 dernières années, ce sont près de 5 660 emplois qui ont été créés (+12 %) (voir graphique ci-contre)..

« Il y a les secteurs traditionnels qui font beaucoup appel à l'intérim comme le bâtiment et l'industrie, ainsi que l'agroalimentaire qui connaît de fortes variations d'activité. Avec la baisse du chômage et la création d'emploi, de nombreux métiers sont en tension. Le territoire connaît aussi une dynamique importante dans le domaine des services aux entreprises, preuve d'une activité générale dynamique du tissu économique. »

* Source : Audélor

ÉVOLUTION DE L'EMPLOI SALARIÉ PRIVÉ ENTRE 2016 ET 2022 (3^e TRIMESTRE) PAR SECTEUR D'ACTIVITÉ



Source Urssaf : Traitement AudéLor

Lorient Agglomération bénéficie d'une économie dynamique et diversifiée. Sur les 6 dernières années, ce sont 5 660 emplois qui ont été créés sur Lorient Agglomération. Tous les secteurs sont créateurs d'emploi. Deux secteurs se distinguent plus particulièrement : le nettoyage sécurité et le bâtiment qui dépassent les 900 créations chacun. Pour le bâtiment, cette croissance marque un retour en force du secteur après une période difficile.

Les rendez-vous de l'emploi du printemps



© N. Saint-Maur

Les « Jobs cafés » de la Mission Locale pour les jeunes

Rencontrez votre futur employeur ou tout simplement échangez avec des entreprises autour d'un café pour échanger sur les métiers, les filières professionnelles, les formations : un format convivial particulièrement apprécié des jeunes et des entreprises du Pays de Lorient.

Larmor-Plage le 4 mai,
Lorient - Maison de quartier du Bois du Château à l'Espace jeunes - le 1^{er} juin
Contact : équipe entreprises de la Mission Locale
entreprises@mllorient.org / 07 82 37 20 76

La Mission Locale réseaux pour l'emploi du Pays de Lorient accueille, conseille et accompagne environ 4 000 jeunes de 16 à 25 ans et de tout niveau scolaire (diplômés ou non) dans leurs parcours d'accès à l'autonomie et à l'emploi, sur les thématiques de l'orientation professionnelle, la formation, l'alternance, l'emploi, la mobilité, la santé, le logement, l'accès aux droits. Forte de 25 années d'expérience de collaboration avec les entreprises locales, la Mission Locale est dotée d'un véritable service aux employeurs pour favoriser le rapprochement entre les jeunes et les entreprises et accompagner les entreprises dans leurs besoins en recrutement.

À retrouver sur Facebook, Instagram, TikTok, YouTube, SoundCloud, LinkedIn et Twitter
contact@mllorient.org
02 97 21 42 05

UN TICKET POUR L'EMPLOI SPÉCIAL INTÉRIM

Lorient

AFPA - 11 avril de 9h à 12h

Vous recherchez un emploi et vous habitez dans un des quartiers prioritaires de Lorient (Bois du Château, Kervéanec, Frébault, Kerguillette et Petit Paradis) ? Venez avec votre CV rencontrer des entreprises et des professionnels de la formation.

FORUM À LA DÉCOUVERTE DES MÉTIERS

Lorient

Kervéanec - 27 avril

Au programme : découverte de plusieurs secteurs d'activités, des échanges avec des employeurs, de l'information sur la création d'entreprise... Cet événement est organisé par la Maison pour Tous de Kervéanec, la Mission Locale, Pôle emploi et la Ville de Lorient.

JOB DATING

Hennebont

Centre socioculturel Jean Ferrat - 2 mai de 9h à 12h

Tous les demandeurs d'emploi mais aussi les personnes en poste qui cherchent à se réorienter ou à donner un nouveau souffle à leur carrière peuvent venir rencontrer les entreprises et les collectivités, munis de leur CV, à partir de 9h. Ce job dating est organisé en partenariat avec Pôle Emploi (agence de Lanester) et la Mission Locale Réseaux pour l'emploi du Pays de Lorient.

SALON 24 H EMPLOI - FORMATION

Lorient

Salons du Stade du Moustoir - 11 mai de 10h à 17h

Venez rencontrer plus de 30 entreprises et organismes de formation et découvrir plus de 300 postes disponibles sur le salon (CDI, CDD, stage, formation, alternance), un espace conseil, des ateliers et des conférences. Pour une entrée plus rapide sur le salon, rendez-vous à cette adresse : www.24h-emploi-formation.com/lorient-2023

FORUM DE L'ALTERNANCE

Lanester

Quai 9 - 29 juin

Vous cherchez un contrat en alternance ? Venez rencontrer les organismes de formation et prenez connaissance des offres en apprentissage ou en contrat de professionnalisation disponibles sur le Pays de Lorient à partir de juillet 2023.

GROUPE MAJORITAIRE LORIENT BRETAGNE SUD AGGLOMÉRATION

Le développement économique et l'emploi, essentiels pour l'avenir du territoire

Dans le cadre du projet de Territoire, nous avons mis en avant le rayonnement économique. Avec un taux de chômage de 6.4 %, nous sommes proches du plein-emploi sur l'agglomération et certains secteurs rencontrent néanmoins des difficultés de recrutement. Cette forte dynamique économique génère une importante demande de foncier de la part d'entreprises déjà présentes qui souhaitent s'agrandir et de la part d'entreprises qui ont exprimé le vœu de s'installer sur notre territoire. Face à cet engouement, nous déplorons un déficit de foncier économique important. C'est pourquoi nous avons mis en place une mission PAE (Parcs d'Activités Économiques) dont les principaux objectifs sont l'aménagement, l'entretien, la requalification et la commercialisation des PAE afin de répondre aux besoins des entreprises. 1 ha de PAE génère 20 emplois directs, des retombées fiscales et des effets d'entraînement sur l'économie locale.

Il est donc essentiel pour l'avenir de notre territoire de développer notre tissu économique porté par nos filières d'excellence que sont la construction navale, le nautisme et les matériaux composites, le numérique, les produits de la mer et les filières agricoles, le tourisme, l'artisanat et, enfin, les énergies renouvelables. Ce développement passe aussi par la formation aux métiers en tension grâce aux nouvelles filières postbac comme la formation d'ingénieur énergies de l'ENSIBS, hydrogène et aux parcours d'apprentissage dont l'efficacité n'est plus à démontrer. Cette croissance économique va s'accompagner d'un Plan Local de l'Habitat ambitieux et énergétiquement responsable car chacun souhaite pouvoir vivre et travailler sur le territoire. La qualité de vie, qui a dernièrement été récompensée, la préservation de l'environnement et le développement économique doivent être complémentaires pour construire un avenir radieux à Lorient Agglomération.

GROUPE « AGGLOMÉRATION AVEC VOUS »

La 1^{re} délégation à la langue et à la culture bretonnes créée

Reconnue comme patrimoine immatériel de la France, la langue bretonne doit être protégée. Les collectivités territoriales ont un rôle essentiel à jouer. En avril 2021, le groupe L'Agglomération Avec Vous faisait part de son souhait d'un engagement de Lorient Agglomération sur le renforcement de la pratique de la langue et de la culture bretonnes. Un poste de conseillère communautaire déléguée à la langue et à la culture bretonnes vient d'être créé le 31 janvier 2023 répondant ainsi favorablement à notre demande. Nous soulignons l'ouverture du président sur le choix de Laure Le Maréchal. La langue bretonne se veut une question transpartisane. Cette nouvelle délégation, en totale cohérence avec le projet de territoire, est également un acte fort pour poursuivre la mobilisation de l'ensemble des acteurs locaux.

La création de cette délégation les satisfait et leur attente est réelle. Tous considèrent que l'Agglomération se doit de valoriser sa langue et sa culture bretonne et celtique. Les Deizioù ont encore témoigné de la capacité des artistes à montrer la richesse de la culture bretonne. Un bilan de la charte Ya d'ar Brezhoneg a débuté. Il servira de base de travail en vue de la rédaction d'un plan d'actions. Les communes, à travers la mise en place de référents langue et cultures bretonnes, seront invitées à échanger et à mutualiser leurs bonnes pratiques. Cette ambition doit s'accompagner par la création de lieux vivants culturels, comme une maison de pays. "Ti ar vro" sera l'une de ses actions. D'une intention louable, nous sommes passés à un projet inscrit politiquement, il appartient maintenant de lui donner vie.

GROUPE LORIENT AGGLOMÉRATION COOPÉRATION TERRE & MER

L'Agglomération en panne de logement social

Le Président de l'Agglomération a largement communiqué sur sa politique logement évoquant même une véritable révolution en la matière. La réalité des chiffres malheureusement est tout autre et devrait freiner ses ardeurs. Alors que la liste d'attente dépasse les 7 000 demandeurs, la « révolution » paraît mal engagée comparée aux autres intercommunalités bretonnes, en témoigne le bilan 2022 présenté en Région : 136 logements agréés pour Lorient agglomération (48 % de l'objectif fixé à 282), quand l'Agglomération de Vannes atteint le nombre de 344 (88 % de l'objectif) et celle de Quimper le nombre de 254 (130 % de l'objectif). Lorient agglomération occupe ainsi la 10^e place sur 11 agglomérations bretonnes. La programmation 2023 ne saurait rattraper le retard observé depuis 2020. 8 communes sont sans programmation ou avec des chiffres dramatiquement bas d'offre nouvelle, à commencer par la Ville de Lorient. Notre inquiétude concernant le parc locatif social est accentuée par l'accélération de la démolition du parc existant, ainsi que celle de la vente de logements sociaux.

Nous sollicitons auprès de la majorité le déploiement d'une politique foncière volontariste, depuis l'automne 2021. Au-delà de la « Sobriété foncière » et des Baux Réels Solidaires, nous restons convaincus qu'une stratégie foncière globale et volontariste continue à faire défaut, à savoir des outils au service des communes et acteurs de l'habitat pour développer les réserves dédiées à l'habitat, faciliter et accélérer la production d'une offre abordable. S'il nous a été répondu que ces dispositifs existent, la sous-consommation de l'enveloppe budgétaire prévue témoigne chaque année d'une politique foncière insuffisante et qui nécessite d'être redimensionnée de manière ambitieuse. Maîtriser le foncier et accompagner les communes dans son optimisation est une clé essentielle pour construire les logements de demain. Agissons avant qu'il ne devienne inaccessible pour les habitants mais aussi pour notre collectivité.

Le groupe des élus de gauche et écologistes
www.facebook.com/LacooperationTerreMer/
lorientagglomeration.cooperation@gmail.com

GROUPE MAJORITAIRE LORIENT BRETAGNE SUD

AGGLOMÉRATION Calan : Yann Guiguen - Caudan : Fabrice VELY, Martine DI GUGLIELMO • Cléguer : Alain NICOLAZO • Gestel : Michel DAGORNE • Guidel : Jo DANIEL, Françoise BALLESTER, Patrice JACQUEMINOT • Inguiniel : Jean-Louis LE MASLE • Lanester : Claudine DE BRASSIER • Languidic : Laurent DUVAL, Véronique GARIDO • Larmor-Plage : Patrice VALTON, Patricia JAFFRE, Katherine GIANNI • Locmiquélic : Sylvie IZAGUIRRE • Lorient : Fabrice LOHER, Aurélie MARTORELL, Christophe GINET, Sophie PALANT-LE HEGARAT, Bruno PARIS, Maryvonne LE GREVES, Fanny GRALL, Guy GASAN, Cécile BESNARD, Christian LE DU, Maria COLAS, Michel TOULMINET, Lydie LE PABIC, Armel TONNERRE, Stéphane DANIEL • Ploemeur : Ronan LOAS, Anne-Valérie RODRIGUES, Jean-Guillaume GOURLAIN, Marianne POULAIN, Antoine GOYER, Patricia QUERO-RUEN • Plouay : Gwenn LE NAY, Annick GUILLET • Pont-Scorff : Pierrick NEVANNEN • Quéven : Marc BOUTRUCHE, Céline OLIVIER, Jean-Pierre ALLAIN • Quistinic : Antoine PICHON • Riantec : Jean-Michel BONHOMME, Nathalie PERRIN.

GROUPE L'AGGLOMÉRATION AVEC VOUS

Brandérian : Jean-Yves CARRIO • Groix : Dominique YVON • Hennebont : André HARTEREAU, Marie-Françoise CEREZ, Pascal LE LIBOUX, Laure LE MARÉCHAL • Inzinzac-Lochrist : Armelle NICOLAS, Maurice LECHARD • Lorient : Bruno BLANCHARD, Solène PERON, Laurent TONNERRE.

GROUPE COOPÉRATION TERRE ET MER

Bubry : Roger THOMAZO • Gâvres : Dominique LE VOUEDEC • Hennebont : Fabrice LEBRETON • Lanester : Gilles CARRERIC, Rose MORELLEC, Maurice PERON, Annaïg LE MOËL-RAFLIK, Philippe JESTIN, Florence LOPEZ-LE GOFF, Patrick LE GUENNEC • Lanvaudan : Dominique BEGHIN • Lorient : Damien GIRARD, Gaëlle LE STRADIC, Édouard BOUIN • Port-Louis : Daniel MARTIN.

NON AFFILIÉS À UN GROUPE POLITIQUE DE L'ASSEMBLÉE COMMUNAUTAIRE
 Guidel : Estelle MORIO.



SUIVEZ LE CONSEIL COMMUNAUTAIRE EN DIRECT SUR YOUTUBE

Dates du conseil : 27 juin à 18h

Suivez la séance en direct sur la chaîne YouTube de Lorient Agglo



Agriculture : Labour-douar

INSTALLATION

« C'est un projet de vie »

© F. Hamel

Rachetée en 2016 par un couple, la ferme de Kerbastard, à Bubry, a été rénovée, agrandie et propose désormais des produits sous sa propre marque.

Linda et Jean-Marie font partie d'un nouveau type d'agriculteurs, encore peu nombreux, qui veulent être indépendants économiquement et qui font de l'exploitation de leur ferme tout autant un projet de vie qu'un projet économique. « En 2016, nous voulions racheter la ferme à côté de celle de mon père, à Guingamp, raconte Jean-Marie. C'était une ferme pédagogique et les produits de l'exploitation avaient déjà trouvé une clientèle. » Mais finalement c'est à Bubry que ce couple, auparavant architecte-paysagiste en région parisienne, a atterri, dans une ferme qui n'était plus exploitée et où tout était à construire.

Il leur a fallu acheter le cheptel – une vingtaine de vaches –, construire le bâtiment qui abrite les animaux l'hiver, concevoir le laboratoire, mettre au point des recettes de produits... « J'ai fait l'école d'agriculture, je savais comment produire du lait. Et quand j'étais jeune, j'aidais à la ferme comme un gamin aide ses parents. Mais le métier de chef d'entreprise, de transformateur, de commerçant, c'est autre chose. »

Il aura fallu deux années de travail et d'investissement avant de pouvoir transformer leur lait. « Mes parents

étaient agriculteurs. Partout où j'allais, j'étais chez moi. À Paris, j'étouffais un peu dans notre appartement. » Aujourd'hui, la totalité du lait de la ferme est transformée sur place dans le laboratoire qui tourne du dimanche après-midi au jeudi soir. Le vendredi, le couple propose une vente à la ferme qui attire les habitants des communes avoisinantes, et deux salariés et un apprenti ont été embauchés.

« Mes parents étaient agriculteurs. Partout où j'allais, j'étais chez moi »

Leur beurre cru demi-sel est consommé dans de nombreux restaurants parisiens, y compris des tables étoilées, et le couple fait la promotion de sa crème ou de ses yaourts sur Instagram. « Nous livrons sur Paris tous les jeudis matin. Ce sont des clients très exigeants, il ne faut pas se rater. Nous pourrions vendre toute notre production à l'extérieur mais nous

en gardons pour la vente à la ferme. »

Si les races de vaches choisies (froment du Léon, bretonne pie noire, Jersey...) produisent 3 à 4 fois moins de lait que les races traditionnelles, la valeur ajoutée est plus forte, grâce notamment à la création de leur propre marque. « Nos vaches broutent de l'herbe de mars à novembre ou sinon du foin ou des betteraves fourragères, jamais d'ensilage. C'est important : si l'alimentation est meilleure, le goût du lait est meilleur aussi. »

EN CHIFFRES

400 000 euros par an pour les exploitations agricoles

• **175 000** euros directement pris en charge par l'Agglomération

• **195 000** euros par d'autres financements

Types d'aides : prise en compte de la qualité de l'eau et des milieux, certification biologique, installation, développement des énergies renouvelables...

PORTRAIT

« Je ne suis pas qu'un marin »

Alors qu'il vient de mettre à l'eau son nouveau bateau, Thomas Ruyant, vainqueur de la dernière route du Rhum, dévoile son projet de team installée à Lorient La Base.



© N. Saint-Maur

Sur la voile et la coque du bateau de Thomas Ruyant, le logo For People s'affiche en grand. Rien de plus normal pour le sponsor d'un skipper vainqueur de la dernière Route du Rhum et nommé pour le titre de meilleur marin de l'année 2022. Mais ce partenaire est d'un type un peu particulier s'agissant de sponsoring puisqu'il représente un projet sociétal, en accord avec les valeurs du skipper installé à Lorient en 2006, sur un site qui n'était alors que l'embryon d'un pôle course au large.

« Nous avons décidé avec l'entreprise qui est le principal financeur du projet [Advens, spécialisée dans la cyber sécurité, rejointe dernièrement par Leyton N.D.L.R.] d'offrir de la visibilité à un projet, et à une association, Entourage, qui veut créer du lien social par le biais du sport, de la culture, du monde associatif, explique-t-il. L'objectif, c'est de donner du réseau à ceux qui n'en ont pas. »

« Je ne suis pas qu'un marin », confirme Thomas Ruyant. Originaire des Hauts-de-France, ancien étudiant en STAPS (sciences et techniques des activités physiques et sportives), ce père de deux enfants est aussi un chef d'entreprise, à la tête de TR Racing, un team au service de la course au large. Le bâtiment qui accueillera cette PME et sa vingtaine de salariés est en cours de construction sur le site de Lorient La Base. Il sera adossé au K4, le dernier des bunkers que l'armée allemande n'a pas achevé.

un film avec les bruits d'Imoca

« C'est un type de structure nouveau, souligne Thomas Ruyant. Il y a aura deux Imocas, le mien et celui de Sam Goodchild, qui seront accompagnés par TR Racing. Ce ne sera pas juste un hangar. Je veux offrir à l'équipe un cadre de travail efficace et développer l'activité pour faire venir ici des entreprises de l'univers course au large. »

Curieux de nature, le skipper qui a remporté la Transat Jacques Vabre 2021 a collaboré à un projet musical très pointu durant l'édition 2020 du Vendée Globe, dont il terminera 6°. Molécule, un musicien électronique français, pose 16 micros et 13 caméras à bord du monocoque. Son but : capter l'intensité de la course pour réaliser son premier film portant ainsi un regard original sur la course au large en général et sur le sillage de Thomas Ruyant en particulier.

VALLÉE DU BLAVET

Languidic, un patrimoine riche et varié

C'est sous la forme Lan Kintic - Lan (ermitage) et Kintic ou Guidic que l'on trouve la première mention de Languidic en 1160. La commune la plus étendue du Morbihan, porte nord-est du Pays de Lorient, évoque des paysages agricoles et forestiers, entre ria d'Etel et Blavet. Avant la Révolution, la commune connaît une véritable floraison de châteaux, de manoirs et de chapelles. La commune compte aujourd'hui plus de 8 000 habitants, répartis dans 360 hameaux, dont Kergonan et Tréauray qui sont à ce jour les plus importants.



©DR

LE SITE DE KERSOLAN

Le territoire est particulièrement riche en sites mégalithiques. Les alignements du Grand resto, encore appelés Menhirs de Kersolan ou Soldats de Saint-Cornély, , comme à Carnac, auraient été dressés vers 3 300 ans av. J-C. Ce site est un vestige d'un ensemble plus vaste car les pierres ont été déplacées ou détruites au fil des années. En 1967, il y avait encore 218 menhirs (contre 141 en 2015).



©DR

LA CHAPELLE NOTRE-DAME DES FLEURS

Elle est sans conteste la plus remarquable des 14 chapelles de Languidic, avec son style gothique flamboyant. Classé parmi les monuments historiques, cet édifice religieux est considéré comme l'un des plus beaux du Morbihan. Il fut édifié par Guillaume

de Kerouallan (Seigneur de Kerallan) en 1440. 332 photos, retraçant la vie locale, sont exposées sur des panneaux extérieurs près de la chapelle, composés par l'association Languidic Images et Patrimoine (L.I.P) et financés par la municipalité.

LE BLAVET

Le Blavet canalisé est aujourd'hui l'un des atouts touristiques de la commune. Tout au long des 18 km du chemin de halage, achevé en 1840, se trouvent 6 écluses dont Minazen et Manerven. Très fréquenté en toutes saisons, ce circuit est très prisé par les amateurs de marche, vélo, kayak et paddle.



©DR



UNE VENUE HISTORIQUE

En voyage officiel en Bretagne, le Général de Gaulle fait halte à Languidic le 9 septembre 1960 et rencontre le Maire Lucien Bigoin, des anciens combattants et de très nombreux Languidiciens. Sur la place Général de Gaulle, nommée depuis en son honneur, se trouve une œuvre de Philippe Gaillard réalisée en 2011.

Crédits photos : Languidic Images et Patrimoine et Christine Gallic



La roue du temps symbolise l'eau, la terre et le feu pour décrire le cycle des 4 saisons et de la vie ainsi que la relation entre l'homme et la nature

©DR

LANGUIDIC IMAGES ET PATRIMOINE

L'association « Languidic Images et Patrimoine » fait partie du Groupement des associations d'histoire locale du Pays de Lorient. Elle collecte et constitue un riche fonds documentaire et photographique depuis 2003. Ses bénévoles passionnés ont édité un livre et onze cahiers grâce à des documents prêtés par les habitants, les Archives communales et paroissiales... Ils œuvrent ainsi pour la mémoire de la commune. Régulièrement « Languidic Images et Patrimoine » présente des expositions photographiques en collaboration avec la municipalité.

courriel : lip56440@gmail.com



©DR

De Monique et Michel Oiry - Éditions du CRBC - 2021 - d'après une enquête ethnographique de Jean-Michel et Hélène Guilcher - préface de Laurent DUVAL, Maire de Languidic - illustrations de Lucien Pouëdras

Une grande enquête ethnologique retraçant la vie quotidienne à Languidic aux XIX^e et XX^e siècles : de la naissance à la mort, les soins, la religion, les professions...

communes

INZINZAC-LOCHRIST

Le rucher école de Kerglaw fête ses 3 ans

Après trois ans d'existence, le rucher école installé à proximité de la médiathèque dans le parc de Kerglaw peut se vanter d'un bilan positif. Créé pour former les apiculteurs, il s'est avéré être un complément idéal au rucher école de Languidic. Si la saison 2020 a été excellente, 2021 et 2022 ont été plus mitigées notamment à cause de la canicule qui a affecté la récolte. De plus, le gel de fin avril a détruit les fleurs des fruitiers. La saison 2022 a également été mise à rude épreuve par

les attaques massives de frelons asiatiques. Des animations seront prévues sur ce thème au printemps. La ville d'Inzinzac-Lochrist subventionne la destruction des nids de frelons asiatiques à hauteur de 50 % aux entreprises sélectionnées. Pour tout renseignement, contacter la mairie au 02 97 85 30 30. Les apiculteurs du rucher font participer l'école de Kerglaw par des animations et ont donné deux corps de ruche à peindre aux enfants afin de les réintégrer dans le rucher.



LANVAUDAN

LA SÉCURISATION DES ENTRÉES DE BOURG

La municipalité poursuit son programme de sécurisation des entrées du bourg. Ainsi des aménagements route de Plouay (rue Sainte-Anne) et route d'Inzinzac-Lochrist (quartier de La Guerne) ont été créés : extension des zones à 30 km/h, réfection des chaussées, installation de ralentisseurs, cheminements doux, signalétique pour les nouvelles règles de circulation.

Ces travaux ont été financés par le Département, le dispositif « amendes de police », l'État (DETR), la Région et la commune. Autre réalisation : à Mané-Hergo, route d'Inguiniel, une ancienne maison d'habitation vient d'être transformée en halte de randonnée, avec l'aide financière de Lorient Agglomération (Fonds d'intervention communautaire aux ruralités) et le Conseil Départemental.



© DR

CAUDAN

UNE MUTUELLE COMMUNALE POUR LES HABITANTS

À l'initiative des élus du centre communal d'action sociale (CCAS), les habitants peuvent désormais bénéficier d'une mutuelle communale à tarifs préférentiels. En effet, la municipalité propose à ses administrés une offre de complémentaire santé en lien avec un partenaire mutualiste reconnu, Manche Bretagne Atlantique (MBA) mutuelle. L'objectif est de faciliter l'accès aux soins des habitants et d'apporter des solutions de santé pour tous. C'est aussi une mutualisation pour faire baisser les cotisations, des actions de proximité, des conseils et un accompagnement dédié, une mise en place facile et rapide du contrat avec des garanties simples à comprendre.

Permanence mutuelle un jeudi sur deux, sur rendez-vous, de 14h à 17h30 à la mairie de Caudan. Renseignement sur la mutuelle : 06 75 81 10 73.

QUÉVEN

UN ESPACE MAKER ET DU COWORKING

Une nouvelle dynamique a vu le jour au Pôle Jeunesse autour du numérique, des ateliers « do it yourself » (faire soi-même). Pour répondre à ces besoins émergents, un atelier Maker va être créé avec la mise à disposition d'imprimantes 3D, d'outils de menuiserie, peinture, soudure, couture, etc. Les savoir-faire pourront se transmettre entre confirmés et débutants, entre jeunes et adultes avec par exemple la réalisation de photomaton, de bornes arcades, jeux vidéo. Le projet quévenois se développe en réseau avec d'autres tiers lieux : La Fabrique du Loch à Auray, le Rehab Lab à Kerpape, le FabLab n° 4 à Ploemeur, des makers indépendants, des bénévoles. Cette extension de 120 m² en cœur de ville, entre Les Arcs et l'église, abritera, outre l'espace maker, une salle de réunion et des bureaux de coworking, pour répondre à une demande croissante, notamment de jeunes créateurs d'entreprise. Les travaux ont débuté en février pour environ 1 an.

RIANTEC

Radio Balises s'installe rive gauche



© DR

LANESTER

DANSER POUR SE PROJETER

« S'entraîner sans trainer », tel est le nom de la grande démarche participative lancée par la Ville de Lanester pendant 15 mois. L'enjeu : imaginer les futurs possibles pour la ville en prenant en compte les enjeux de transitions. Marches exploratoires à pied et à vélo, ateliers, réunions... les habitants se sont projetés et questionnés collectivement sur les aménagements, le cadre de vie, les loisirs, l'alimentation, l'habitat, les mobilités... Plus original et entraînant, la Danse pour Lanester, écrite par une chorégraphe professionnelle, invite chacun à entrer dans la danse pour se donner de l'énergie et embrasser Lanester au futur.

Les résultats de l'étude de définition urbaine, confiée au Cabinet d'urbanisme Particules, seront dévoilés lors du Salon Junior du Développement Durable le 15 avril à Quai 9, à l'hôtel de Ville et en plein air. Rendez-vous le 15 avril dès 13h30 pour imaginer ensemble Lanester demain et entrer dans la danse des transitions. Au programme : expositions, animations, fresque océane, spectacle, maquette 3D, rue aux enfants, danse...)

Plus d'infos sur www.lanester.bzh



© M. Brun



L'agenda complet sur l'application « Lorient mon Agglo »
et en ligne sur www.lorient-agglo.bzh/actualites/agenda

Musée de la presse : un patrimoine inestimable

Depuis plus de 50 ans, Claude Charbonneau collecte et classe les journaux : son quotidien du matin, son hebdo préféré, et la presse qu'on lui envoie pour archivage. Sa collection est devenue un musée original, que l'on consulte depuis toute la France.

Installé à Pont-Scorff, puis à Ploemeur, le musée de la presse suit son créateur, Claude Charbonneau, qui vit maintenant à Plouay. C'est chez lui que ce retraité, passionné d'histoire, entretient et propose aux visiteurs la consultation de ses 60 000 journaux et illustrés. « Dans les années 1970, j'étais déjà abonné à Ouest-France et Paris Match. J'ai eu envie de conserver mes éditions et de rechercher les plus anciennes, de remonter un peu le temps. » Une ou deux petites annonces dans le

magazine féminin lu par sa femme, et les dons affluent : « On m'a envoyé des journaux de la France entière ! » Aujourd'hui, Claude Charbonneau possède 200 titres différents, des collections complètes : L'illustration de 1900 à 1944 et Le Journal Illustré, deux hebdomadaires aux lignes éditoriales très politiques, tous les Paris Match depuis la création du journal en 1949, tous les Ouest-France... Le plus ancien journal original de sa collection date de 1812, mais on remonte jusqu'à 1660 en reproduction.

Un musée à partager

Cette riche collection représente un témoignage complet sur la vie quotidienne locale comme sur les grands événements à travers deux siècles. Guerres, catastrophes naturelles, révolutions politiques et sociales : en puisant dans les pages jaunies, on revit le couronnement de la Reine Elisabeth II en 1953, la tempête en Bretagne en 1987, la mort de Walt Disney en 1966, la guerre d'Algérie... « Des informations qui intéressent tout le monde ! Des collégiens de Ploemeur sont venus pour trouver des infos sur la catastrophe de Tchernobyl : ils n'avaient rien trouvé à Paris, ils ont tout trouvé chez moi... » Le musée est gratuit, chacun peut y venir librement pour consulter, bouquiner, et échanger avec Claude qui prête volontiers ses exemplaires. « L'équipe de Mireille Dumas m'a sollicité un jour pour une émission sur Michel Polnareff : j'ai envoyé les France Dimanche et Ici Paris... j'ai mis un an à les récupérer... »

Musée de la presse / 3, rue Victor Hugo
à Plouay / 06 61 92 78 02

Lundi, mardi, vendredi et samedi 14h-17h
www.museepresse.org



© H. Cohaner

Du 9 avril au 4 mai

SPECTACLE 📍 Haras Hennebont

Une visite impériale

Du 9 avril au 4 mai, le public est invité à passer un après-midi au Haras, visite & spectacle (spectacle jusqu'au 28 avril). Les spectateurs seront conduits dans l'imaginaire américain autour du western lors du spectacle « Once upon a time », puis profiteront des espaces de visite en déambulation libre – parcours « Impérial ! », écuries et sellerie –, du Jardin des équicurioux, assisteront au travail des chevaux, rencontreront les médiateurs...

www.haras-hennebont.fr



© J.C. Fourez

16 avril

ANIMATIONS 📍 Guidel/Ploemeur

Courir pour la bonne cause

L'édition 2023 de la Littorale 56, une course qui fête son 10^e anniversaire, aura lieu dimanche 16 avril au départ de Guidel-Plages avant de rejoindre Fort-Bloqué. Vous êtes invité à rejoindre la cohorte des coureurs, marcheurs, adeptes du roller, du vélo sur la route côtière, un tracé naturel entre dunes et océan, qui sera exceptionnellement fermé à la circulation. Trois distances au choix : 4, 6 ou 10 km. Des animations sont prévues tout au long de la journée et si la météo le permet les pratiquants d'activités nautiques sont les bienvenus. Les inscriptions et dons sont reversés à l'association En famille contre le cancer.

<http://lalittorale56.bzh/>



© DR



© Ville de Plouay

23 avril

ANIMATIONS 📍 Plouay

Le printemps de Manehouarn

Plouay fête le printemps avec la 14^e édition du Printemps de Manehouarn, une belle occasion de découvrir ou redécouvrir le parc. Outre un marché d'artisans créateurs & du terroir, une vente de plantes (jardins et potagers) et de matériel, des animations pour la préservation de l'environnement seront proposées. Le chantier Nature et patrimoine de Plouay abordera la permaculture et présentera la culture en lasagne. La compagnie « Les Embobineuses » donnera le spectacle Ramdam dans la nature et proposera une déambulation en échasses. Le Village de Poul-Fetan fera une démonstration de filage de laine. Restauration sur place.



© Ville de Gestel

13 et 14 mai

ANIMATIONS  Gestel

La fête de la nature au domaine du Lain

Des pépiniéristes, des rosieristes, des producteurs locaux (miel, glaces fermières, fromages, terrines d'agneau...) des créateurs (bijoux, tissus, bougies, objets de décoration, horticulteur-créateur de fleurs séchées) sont attendus sur le magnifique site communautaire du Lain. Au programme également, des ateliers et des animations qui font chaque année le succès de l'évènement : grimpe d'arbres, création de cerfs-volants, poterie, d'abris à insectes, de mangeoires, création et installation de Land Art éphémère, découverte de la nature et du milieu marin, jeux bretons... Démonstration de vannerie et vente des créations réalisées à partir d'osier cultivé dans le Finistère.

Le programme complet fin avril sur www.lorient-agglo.bzh et gestel.fr

18 et 19 mai

FESTIVAL  Port-Louis

La rive gauche accueille les arts de la rue

Danse, cirque, théâtre, clown... Le festival Avis de temps fort fera la part belle aux arts de la rue lors de l'Ascension. Programmée sur les quatre communes de Locmiquélic, Riantec, Port-Louis et Gâvres, l'édition 2023 invite le public à partager rire, poésie et musique. À noter la double représentation, jeudi et vendredi, de *Prends de la graine*, un spectacle poétique et humoristique où l'artiste nous invite joyeusement à semer des sachets de graines pour en déguster les mots qu'ils recèlent ! Des liaisons bateau à travers la rade seront mises à disposition des festivaliers au départ du quai des Indes (Lorient) les jeudi et vendredi.

www.ville-portlouis.fr



© DR

13 mai

MUSÉE  Port-Louis

La Cie au clair de lune

Le musée de la compagnie des Indes, le musée d'art et d'histoire de la Ville de Lorient situé à Port-Louis, ouvrira exceptionnellement ses portes à l'occasion de la nuit des musées le samedi 13 mai de 20h à minuit (dernière entrée à 23h). L'occasion de re(découvrir) l'histoire des grandes compagnies de commerce maritime des XVII^e et XVIII^e siècles. Des guides seront présents afin de partager leurs connaissances et de dévoiler les secrets de leurs œuvres préférées. Profitez de moments un peu magiques pour marcher sur les remparts de la citadelle de Vauban et assister au coucher de soleil. Entrée gratuite.

www.lorient.bzh



© H. Colomer

29 - 30 et 31 mai

CIRQUE  Hennebont

Le spectacle au pied des remparts

Cirque, musique et autres ricochets... Le festival des Ronds dans l'Eau vous donne rendez-vous pour un week-end festif à partager en famille au bord du Blavet. C'est le cirque Rasposo qui installe cette année son chapiteau au pied des remparts et nous convie à un grand moment de cirque : *Oraison*, sa dernière création, est un hommage aux traditions du cirque forain. Autour de ce spectacle, de nombreuses propositions jalonnent le week-end : parcours acrobatique alliant trapèze, slackline, tyrolienne, escalade et « mini-spire » avec les associations Champ Boule Tout, Cordée-Cordage et la cie Rhizome, pique-nique en musique et toute une programmation de spectacles en plein air.

www.trio-s.fr



© ryodhih

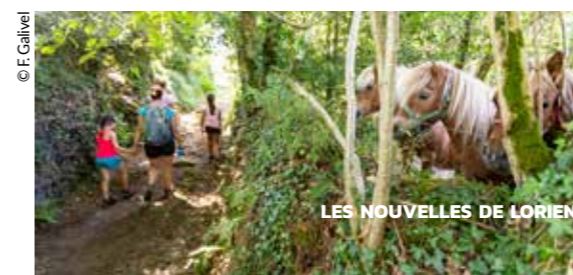
10 au 17 juin

RANDONNÉE  Pays de Lorient

Marche et activités en tous genres

Plonger dans le passé des Forges de Lochrist, randonner en nocturne dans la campagne de Calan, découvrir le secret des arbres, des plantes et des oiseaux du bord de mer... Ce sont quelques-unes des pépites proposées dans le cadre de la fête de la randonnée du 10 au 17 juin. Les deux territoires de Lorient Agglomération et de Quimperlé Communauté s'associent pour proposer des parcours commentés et des activités de loisirs de plein air, côté terre et côté mer, des randonnées de 8 à 12 km et des balades naturalistes, en compagnie de guides passionnés d'histoire et de nature. Des activités sportives, marche nordique, kayak, paddle... Des moments de convivialité à partager, sans oublier les pauses pique-nique en des lieux enchanteurs !

www.lorient-agglo.bzh



© F. Galvès

23 juin - 2 juillet

FESTIVAL  Lanester

Du théâtre au bord du Blavet

Le meilleur et le plus original du théâtre d'amateurs de Bretagne vous donne rendez-vous dans un cadre d'exception, magique et envoûtant, celui du cimetière de bateaux de Kerhervy au bord du Blavet, à Lanester. 10 jours de fête avec un théâtre vivant, source d'émotions, de réflexion et de plaisir, riche en mélange des genres : comédie burlesque ou tragédie, répertoire classique ou contemporain, improvisation et aussi des surprises pour cette 40^e édition. Venez aussi profiter de sa fabuleuse guinguette sur les bords du Blavet où vous pouvez manger ou boire un verre en musique live, en attendant le prochain spectacle...

Programme complet début juin sur festival.kerhervy.com



© DR

Actus

Loisirs,
événements

Webcams



VOTRE AGGLO À PORTÉE DE MAIN



Lorient mon Agglo - l'application gratuite
disponible sur l'App Store et Google Play

