

LES NOUVELLES

WWW.LORIENT-AGGLO.BZH

DE LORIENT AGGLO

N°60 JAN. • FÉV. • MARS • 2023



SOBRIÉTÉ P.22

L'Agglo se tourne *vers* *de nouvelles énergies*

C'EST L'AGGLO

MON TERRITOIRE

DES AGENTS QUI S'OCCUPENT
DE VOTRE EAU

BODELIO, NOUVEAU
QUARTIER DE LORIENT



25
communes

3^e
agglomération
de la région Bretagne

210 000
habitants



DE SAISON

- 04 Le festival Les Deiziou
- 05 L'appli de covoiturage Karos

C'EST L'AGGLO

- 06 Ces agents qui s'occupent de votre eau
- 12 Le contrat local de santé
- 13 20 ans de préservation du littoral

MON TERRITOIRE

- 22 Un territoire sobre sur le foncier
- 24 L'info dans les communes
- 26 Le patrimoine historique du bourg de Guidel

SORTIR

- 28 Les rendez-vous à culture loisirs
- 31 et sport

LE DOSSIER



© H. Cohonner

En route vers la sobriété énergétique

Vous ne recevez pas Les Nouvelles de Lorient Agglo régulièrement ?

Prévenez-nous par mail à lesnouvelles@agglo-orient.fr.

Votre prochaine édition des nouvelles sera distribuée à partir du 11 avril 2023.

Directeur de la publication : Fabrice Loher Directrice de la rédaction : Kristell Siret – Jolive
Directrice de la communication : France-Laure Sulong Coordination éditoriale et digitale : Maxime
Goguet Rédacteur en chef : Éric Burtthey Coordination photo : Lucie Bergon Rédacteurs : Anne-
Laure Parmelan-Jaouën, direction de la communication Photographes : Hervé Cohonner, Fanch
Galivel, Nicolas Saint-Maur Photo couverture : Hervé Cohonner Conception graphique et mise
en pages : [scoopcommunication](https://www.scoopcommunication.com) 13164 MEP Impression : Imaye Graphic Dépôt légal :
1^{er} trimestre 2023 n°ISSN : 1760-4222

[f](https://www.facebook.com/lorientagglo) **lorientagglo**

[t](https://twitter.com/LorientAgglo) **LorientAgglo**

[y](https://www.youtube.com/channel/UC...) **LorientAgglomération**

[i](https://www.instagram.com/lorientagglo) **lorientagglo**

[in](https://www.linkedin.com/company/lorient-agglo) **lorient-agglo**

Transition écologique : l'ambition devient réalité en 2023



FABRICE LOHER,
Président
de Lorient
Agglomération
Maire de Lorient

Prezidant an
Oriant Tolpad
Maer an Oriant

Un territoire résilient, un territoire de diversités, un territoire d'audaces, telles peuvent être synthétisées les trois ambitions majeures exprimées par les acteurs du territoire lors de l'élaboration de notre projet de territoire. Elles engagent collectivement nos politiques publiques pour les dix prochaines années. La transition écologique en est un des piliers pour maintenir la qualité de vie, conforter les richesses naturelles tout en assurant le développement d'activités humaines essentielles à la vitalité économique et à l'attractivité de notre territoire.

Aujourd'hui, la crise énergétique due notamment à la guerre en Ukraine remet en question nos schémas d'approvisionnement en électricité et énergies fossiles et nous astreint à nous orienter vers une production locale, pilier nécessaire de notre souveraineté énergétique. En 2023, le parc éolien de Bretagne Sud entre Belle-Île et Groix sera ainsi attribué par l'État au consortium lauréat. C'est la première fois que la technologie éolien flottant sera exploitée en France. Elle permettra la production d'une puissance de 250 mégawatts correspondant à la consommation en électricité de 450 000 habitants.

Cette nouvelle source locale d'électricité concourra à terme à la production d'hydrogène vert qui servira à alimenter nos stations d'avitaillement terrestre et maritime. La première sera d'ailleurs installée dès l'été 2023 au centre de maintenance de la CTRL à Lorient. En 2023, le marché global de performance pour la production et l'exploitation de

deux navires à hydrogène sera notifié pour une livraison d'une première unité en 2025. Enfin, sept premiers bus à hydrogène seront mis en service à l'automne 2023 dans le cadre du plan de décarbonation intégral de notre flotte de bus.

Comme vous pouvez le constater, 2023 concrétisera notre ambition de constituer une filière hydrogène vert intégrée, regroupant de nombreux acteurs du territoire (universitaires et chercheurs, PME, etc.) et pourvoyeuse d'emplois. Cette nouvelle filière constitue un nouvel axe de rayonnement pour notre territoire.

Je vous promets une année 2023 énergétique pour repenser nos façons de consommer, de travailler, d'habiter ou encore de vivre ensemble. Je vous souhaite, en mon nom et au nom des élus du conseil communautaire, des vœux de santé, de réussite et de bonheur personnel et professionnel pour cette nouvelle année 2023.

Aloli

Treuzkemm ekologel : e 2023 e tay ar pal da wir

Un tiriad barrek da harpiñ, un tiriad liessort, un tiriad hardizh : setu penaos e c'heller danevelliñ e berr gerioù an tri fal pennañ embannet get obererion an tolpad pa vo savet hor raktres tiriad. Doc'h an tri fal-se e vo renet hor politikerezhioù publik en dek vlez-mañ 'za. An treuzkemm ekologel zo ur piler anezhe, rak n'heller ket gober heptañ evit derc'hel kalite ar vuhez ha kreñvaat pinvidigezhioù an natur, hag ar un dro gwarantñ diorren oberezhioù mabden a zo ker rekis evit begon ekonomikel ha brud hor c'horn-bro.

Hiziv emañ ar brezel en Ukraina ar pennkaoz ag an enkadenn energetek. Er blegenn-mañ emañ bresk hon doareoù boas da gaout tredan hag energiezhioù fosil. Dav eo deomp produiñ muioc'h-mui amañ er vro, ar pezh a zo rekis-

groñs evit gallet bout mestr ar hon energiezh. E 2023 e vo dibabet get ar Stad ar c'hevuniad a ray ar-dro parkad rodoù-avel Kreisteiz Breizh, etre ar Gerveur ha Groe. Evit ar wezh kentañ e Frañs e vo korvoet teknologiezh ar rodoù-avel ar neuñv. Bout e c'hello produiñ 250 megawatt a c'halloudezh, da lâret eo kement a dredan evel ma vez bevezet get ur gêriad 450 000 a dud.

En ur gaout muioc'h a dredan « ag ar vro » e c'helleher produiñ hidrogen glas, hag evel se pourveziñ hor savlec'hioù hidrogena ar zouar hag ar vor. Kentizh hag an hañv-mañ 'za e vo staliet ar c'hentañ hani e kreizenn trezalc'h KTBO en Oriant. E 2023 ivez e vo kemennet ar marc'had hollek efedusted evit sevel ha korvoiñ daou lestr-dre-hidrogen. E 2025 e vehe laket ar c'hentañ hani en dour. Oc'hpenn se, en diskar-amzer

2023 e vo laket da vonet en-dro ar seizh bus-dre-hidrogen kentañ, a-barzh ar steuñv evit digarboniñ penn-da-benn hor parkad busoù.

Evel ma welit, e 2023 e tay da wir hon ivoul da lakat ar-sav ur filierenn hidrogen glas enframmet. Meur a oberour ag ar vro a vo tolpet enni (skolveuridi hag enklaskerion, EBE, ha me'oar) hag implijoù a vo pourchaset geti. Ar filierenn nevez-se a vo ivez ur feson oc'hpenn da lakat hor c'horn-bro da splanniñ.

Me a c'hrata deoc'h e vo 2023 ur blezad lan a vego evit kavet fesoniou arall da veveziñ, da labourat, da chom er vro peotramant da veviñ asambli. A ma ferzh hag a-berzh dilennidi ar c'huzul-kumuniezh, me a gas deoc'h evit ar blezad nevez ma gwellañ hetoù a yec'hed, a verzh mat hag a levezet personel ha micherel e 2023.



© M. Olivier

La Bretagne au cœur de l'hiver

Spectacles, concerts, expositions, conférences, stages, rencontres : du 28 janvier au 31 mars, le festival Deiziou affiche une belle programmation autour de la culture bretonne.

Deiziou : c'est quoi ?

Le Festival breton au cœur de l'hiver est organisé par la fédération Emglev Bro an Oriant. Elle rassemble 65 associations et plus de 5 000 membres autour de la langue et de la culture bretonne. Pour les Deiziou (Jours en breton), les associations proposent des événements et des animations sur Lorient et ses alentours : plus de 100 rendez-vous sont ainsi organisés dans les salles de spectacles, les médiathèques...

Toutes les facettes

La richesse des Deiziou, c'est la grande variété des formes proposées : concerts, fest-noz, ateliers de broderie, de cuisine, de danse, spectacles, expositions, conférences, concours, stages, théâtre... L'idée est d'aborder la culture bretonne dans sa globalité : celle du quotidien, celle liée à la création musicale ou à la danse, celle des savoir-faire comme la broderie ou

la gastronomie, mais aussi l'histoire, la langue, le patrimoine.

Raconter la culture bretonne

À Lorient, le Plateau des Quatre Vents accueille deux représentations de théâtre : *Job ar Souilh, sur la vie de l'arsenal* (12 fév.), et *Mont a raio kuit* (en breton, le 5 mars). Un conte musical « à tiroir » se jouera aux Arcs à Quéven (bilingue, 7 mars) : *An Albatros*, racontant l'histoire de Jean-Marie Le Bris qui construisit le premier avion de l'histoire dès 1857, calqué sur le modèle des oiseaux marins. Enfin, une tournée cinéma pour les scolaires est organisée sur tout le Pays de Lorient avec 2 films d'animation en breton.

Chanter et danser

Inscrit au patrimoine culturel immatériel de l'Humanité par l'Unesco en 2012, le Fest-Noz est l'une des traditions bretonnes les plus fédératrices. Véritable moment

de convivialité et de partage, ce bal festif et musical accueille les novices comme les plus confirmés. On danse, on découvre, on apprend au son de la musique live jouée par des sonneurs avertis. Entrez dans la danse le 11 février au Palais des Congrès de Lorient avec le fest-noz de la Fée Vrillée rythmé par Taouarh, Le Foll / Le Bideau, Klub an Teadoù Fall, Kermabon/ Catrou, Kraaz. Ou encore le 25 février à Larmor-Plage à la Salle des Algues avec Arvest, David Pasquet Trio et les Frères Dréan.

...Et déguster !

Pour l'appétit, la semaine de la cuisine bretonne (du 6 au 10 fév.) vous réglera de plats typiques et de produits locaux dans les restaurants municipaux et les bars partenaires. Enfin, pour mettre la main à la pâte, lancez-vous lors d'un stage chez Ar un Dro à Guidel : atelier crêpes ou kig-ha-fars, à vous de choisir...

PROGRAMME ET RÉSERVATIONS SUR : emglevbroanorient.bzh

Karos, votre nouvelle appli de covoiturage

Lorient Agglomération a fait appel à une plateforme nationale afin de favoriser le covoiturage domicile-travail qu'elle subventionne à hauteur de 1 euro par trajet.

Un nouveau service de mobilité

Lorient Agglomération veut élargir le panel de services de mobilités alternatifs à la voiture. Aux côtés des lignes de bus régulières, du service de bus à la demande, des abris vélos sécurisés et des parkings relais, la plateforme de covoiturage Karos répond à une demande d'habitants qui n'ont pas d'autres possibilités que de se déplacer en voiture.

Qui paie quoi ?

Si l'on prend l'exemple d'un trajet Inguiniel/Lorient (33 km), voilà ce que donne le calcul réalisé par l'appli :

- Le conducteur touche 2 € pour les 20 premiers km et 10 cts par km pour les 13 km suivants = 3,30 €. Le versement est effectué par la plateforme Karos. Le conducteur peut faire monter 3 passagers maximum par trajet.
- Le passager paie 3,30 € via la plateforme. Il touche une subvention de Lorient Agglo : 1 € pour les 20 premiers km et 10 cts par km pour les 10 km suivants plafonnés à 30 km au total = 2 €. Il ne paie donc que 1,30 € via la plateforme Karos. Il pourra bénéficier de ce soutien financier 2 fois par jour correspondant à un aller-retour.

Favoriser le covoiturage travail-domicile

Si BlaBlaCar est incontournable pour covoiturer sur des moyennes ou longues distances, Karos est une plateforme nationale spécialisée dans les trajets quotidiens domicile-travail. Ses équipes ont sollicité employeurs, étudiants et organisateurs d'événements du territoire afin de promouvoir ce service et déclencher le maximum de trajets. C'est l'application n° 1 du covoiturage pour les trajets domicile-travail qui est déjà en place dans les agglomérations de Toulouse, Troyes, Grenoble...

Une application locale

Pour être passager lors d'un covoiturage Karos, c'est très simple. Il suffit de définir son rôle en tant que passager, puis de renseigner ses adresses de domicile et de travail. Ensuite, l'application va proposer les profils de conducteur. Le passager peut alors choisir le trajet qui lui convient le plus. La fonctionnalité « Inviter » permet, comme son nom l'indique, de solliciter un ami à covoiturer sur un trajet précis. L'application permet de visualiser sur une carte le territoire et les itinéraires proposés par les covoitureurs. Elle facilite aussi l'intermodalité avec les bus.



© N. Saint-Maur



Agent : Gwazour

SERVICES DE L'AGGLO

Ces agents qui veillent sur l'eau



Réseaux

« Une équipe d'agents est chargée d'entretenir le réseau de collecte des eaux (plus de 1 300 km), 340 postes de relèvement et plus de 15 000 regards de contrôle. Ils interviennent aussi en urgence lors des bouchages et débordements des eaux usées. Ces interventions peuvent être déclenchées par un particulier qui voit ses eaux usées refouler dans sa cuisine ou ses toilettes ou par le système de télémétrie installé sur les postes de relevage. Elles sont complétées par un entretien régulier de secteurs qui ont été répertoriés. « Ce sont les endroits où il y a peu de pente et beaucoup de graisses, explique l'un des agents. Régulièrement, on aspire les eaux usées dans la citerne du camion que nous allons vider dans une station d'épuration. » Il arrive parfois que les agents ne puissent pas déboucher la conduite. C'est souvent le signe d'une casse. « Dans ce cas, il faut ouvrir la route et réparer. Le temps des travaux, nous pompions les eaux usées pour que le réseau ne déborde pas. »

Suite des portraits pages 8 et 9 >>

Comme plus d'une centaine d'agents à Lorient Agglomération, Coralie Benard, travaille tous les jours à la gestion du cycle de l'eau : qualité de la ressource, traitement des eaux usées, production d'eau potable, entretien des réseaux.

Pour sa part, elle veille au respect des normes de qualité de l'eau et au renouvellement des équipements comme les vannes, les pompes, les compteurs sur les quatre grosses usines de production d'eau potable et six autres plus petites que possède Lorient Agglomération. « Il faut aussi veiller sur la ressource

disponible comme par exemple lors de la sécheresse de l'été dernier afin de décider, en lien avec la Préfecture, les mesures de restriction d'usage à prendre. Pour les années à venir, l'enjeu va être l'augmentation attendue de la population et la stratégie à mettre en place pour produire suffisamment d'eau potable. »

Parole d'êtu



Jo Daniel, vice-président chargé de l'eau et de l'assainissement

« La production d'eau potable et le traitement des eaux usées requièrent de nombreux savoir-faire très techniques que Lorient Agglomération a intégrés depuis de nombreuses années puisque, en la matière, elle a la compétence sur le territoire des 25 communes. La sécheresse de l'été dernier a mis en exergue la nécessité d'être très vigilant sur la ressource qui demande parfois un pilotage très fin. Par ailleurs, la qualité des eaux de baignade est en enjeu très important sur notre territoire, qui accueille chaque année des centaines de milliers de touristes. Les agents concernés sont donc très investis et très soucieux d'apporter au public un service de qualité. »

Ces agents qui veillent sur l'eau...

Eaux usées

« Pour respecter les normes de rejets environnementales, nous assurons une surveillance permanente des stations d'épuration. Réalisation des analyses, adaptation du traitement au regard de la qualité des eaux, entretien électromécanique font partie de mon quotidien. Avec mon équipe, je suis aussi chargé de la maintenance des pompes de relevage qui amènent l'eau vers la station. Nous nous relayons pour une astreinte 7 J/7 et 24 H/24. Nous intervenons en cas de panne avant que l'eau ne se déverse dans le milieu naturel sans être traitée. »

Christophe Le Gallo
Chef de secteur conduite station d'épuration des eaux usées et postes de pompage

Stéphanie Harrault
Responsable gestion des milieux aquatiques

Rivière

« L'Agglomération est chargée du suivi de la qualité des cours d'eau, des nappes et des petits fleuves côtiers. Il y a un enjeu quant à la biodiversité mais aussi quant à la qualité de l'eau potable car 80 % de cette eau est pompée dans les deux grandes rivières du territoire, le Blavet et le Scorff. L'objectif est de limiter les pollutions diffuses qui proviennent de l'activité agricole ou des zones urbaines, notamment en limitant le ruissellement des eaux des parcelles vers les cours d'eau. Pour y parvenir, des travaux parfois simples sont possibles. Nous travaillons aussi sur une gestion plus naturelle des eaux pluviales. »



Audrey Tautzia
Technicienne métrologie

Surveillance réseau

« Mon métier c'est de contrôler que le volume d'eaux usées traitées dans nos stations correspond au volume attendu compte tenu du nombre d'habitants. Si ce volume est supérieur, ça signifie qu'il y a des eaux de pluie ou de nappe qui s'infiltrent dans le réseau. C'est une surcharge inutile et un gaspillage d'énergie car cette eau n'a pas besoin d'être traitée. Si ce volume est inférieur, c'est à l'inverse que l'eau s'échappe du réseau et se déverse dans la nature sans être traitée. Ces données sont transmises à l'État qui est très vigilant quant à l'efficacité du processus de traitement. Dans les deux cas nous essayons de localiser les dysfonctionnements par des contrôles à la fumée, des contrôles de branchements, des passages de caméra. Les défauts peuvent aller d'un simple avaloir ou une gouttière mal raccordée à une casse de conduite. »

Pascal Guerneq
Technicien, suivi de travaux

Réseaux

« Nous vérifions que les maisons ou immeubles sont bien raccordés au réseau d'eaux usées pour que ces eaux soient traitées. Ces contrôles sont réalisés chez les particuliers. Il y en a environ 2 000 chaque année. Le but est d'éviter un rejet direct dans le milieu naturel. Ces contrôles existent aussi pour les installations d'assainissement non collectif, comme par exemple les fosses septiques (11 000 sur le territoire). Je suis autant un technicien qu'un agent administratif car je dois effectuer les comptes rendus des interventions et rendre les actes de conformité ou de non-conformité. Si des travaux sont à réaliser par un particulier, je peux aussi donner des conseils et des solutions. »

Bruno Le Limantour
Agent de contrôle

Christophe Simon
Fontainier

Eau potable

« Mon métier les casses sur le réseau d'eau potable. Ensuite, nous intervenons pour terrasser et renouveler les tronçons de conduite d'eau défectueux sur le domaine public, avec nos propres équipes et notre matériel. Nous sommes d'astreinte à tour de rôle 7J/7 et 24H/24. Notre autre mission est de mettre en œuvre le programme annuel de renouvellement du réseau d'eau potable. »

Monde agricole

Clément Thébault

Technicien suivi du volet agricole et Breizh bocage

« Je travaille à la mise en place du programme européen Breizh bocage. Lorsqu'on sait qu'un gramme d'une substance peut polluer 10 000 mètres cubes d'eau, il est important de trouver une barrière à la pollution des cours d'eau. L'une de ces barrières est la constitution de talus plantés de haies pour les stabiliser. Mon rôle est

donc de convaincre les agriculteurs de réaliser ce type d'aménagements, qui sont financés à 100 %, là où c'est le plus efficace, c'est-à-dire le plus proche possible de la rivière ou du cours d'eau. Cela permet de capter les intrants agricoles en amont. Cela vaut aussi pour les particuliers qui sont parfois moins vigilants sur le dosage des produits. »

Xavier de Laubier
Technicien agricole/
animateur contrat territorial

« Je vais à la rencontre des agriculteurs afin de les convaincre de changer certaines pratiques et de se tourner vers des modes d'agriculture moins polluants. Ce peut être des choses très simples comme le désherbage mécanique ou la création de chemin afin d'augmenter la part de surfaces accessibles en herbe sur la ferme. Les agriculteurs comprennent qu'ils sont les premiers concernés par le dérèglement climatique et qu'il faut donc préserver l'eau. Il y a aussi une évolution d'une génération à l'autre. J'organise quatre ou cinq fois par an des animations qui réunissent au total 40 à 50 professionnels sur un thème précis. »



© BDI

Le savoir-faire du nautisme s'expose à Paris

La filière nautique lorientaise a pu promouvoir ses compétences et ses savoir-faire de niveau mondial lors du salon Nautic de Paris début décembre, un événement qui réunit chaque année plus de 800 exposants et accueille plus de 200 000 visiteurs du monde entier. Nombre des entreprises du territoire présentes lors de cet événement sont en effet leader sur leur marché à l'instar de Lorima (mâts en carbone), Plastimo (équipementier), NKE (électronique embarquée), Rom-Arrange (informatique marine et communication satellite), ou encore

Karver Systems (accastillage de voiliers de course). Le maritime au sens large pèse plus de 14 000 emplois, soit 1 emploi sur 6 au pays de Lorient. Pour le nautisme, ce sont plus de 800 emplois à Lorient La Base, plus de 100 skippers basés à Lorient, et, pour rappel, un quart de la flotte de la Route du Rhum est originaire de notre territoire ou est basé sur celui-ci. « Notre présence au salon Nautic est une formidable vitrine pour notre pôle course au large, se réjouit Fabrice Loher, président de Lorient Agglomération. Ce concentré de

compétences et de savoir-faire profite à tout le territoire en matière d'emplois et de formations. » Le salon a aussi été l'occasion d'annoncer le programme des événements nautiques avec, en 2023, l'arrivée de la Globe 40, nouvelle course autour du monde, la Plastimo Lorient mini, le tour de Bretagne, le Défi Azimut Lorient Agglomération et enfin le Retour à la Base, première édition d'une course en solitaire en Imoca à l'issue de la Transat Jacques Vabre.

DES AIDES POUR 21 EXPLOITATIONS AGRICOLES

Dix agriculteurs ont bénéficié en 2022 d'un dispositif d'aide qui permet d'alléger le coût de l'installation grâce à une aide d'un montant forfaitaire de 2 000 euros par exploitation. En plus de cette aide financière, il est proposé aux chefs d'exploitation un suivi de leur installation durant 3 ans par la Chambre d'agriculture du Morbihan ou le Groupement

des agriculteurs biologiques (GAB 56). Au total, depuis sa création, plus de 110 nouveaux exploitants installés sur le territoire de Lorient Agglomération ont bénéficié de cette aide financière qui complète celles versées par l'Europe, l'État et la Région Bretagne. Par ailleurs, onze exploitations agricoles ont bénéficié de la prise en charge pour trois ans

de leur coût de certification en agriculture biologique, en conversion ou installation.



© N. Saint-Maur

TRANSPORT

Une nouvelle Maison des mobilités

À la gare d'échanges de Lorient, l'ancienne boutique transports et déplacements est devenue la maison des mobilités afin d'offrir aux usagers de meilleurs services. Toujours situé dans le hall de l'Orientis à Lorient, l'espace a été totalement réaménagé pour offrir aux usagers un accueil dans un lieu modernisé doté de quatre guichets tous accessibles aux personnes à mobilité réduite (PMR). C'est à cette adresse que vous pourrez acheter titres et abonnements bus-train, obtenir conseils et renseignements liés au réseau de transport (horaires, itinéraires, trafic) et vous adresser à la cellule de réservations PMR et de transport à la demande. Une des nouveautés est la présence d'un conseiller mobilité CTRL chargé d'apporter des



© N. Saint-Maur

solutions de transport aux usagers rencontrant des difficultés d'insertion sociale ou professionnelle, de répondre aux questionnements sur l'intermodalité (bus - bateau - train) ainsi que sur toutes interrogations pratiques liées

aux transports publics, et plus globalement aux déplacements. **Maison des mobilités. Gare d'Échanges - Cours de Chazelles - Lorient**
Horaires d'ouverture : du lundi au vendredi de 8h à 18h30 et le samedi de 8h30 à 12h30 et de 13h30 à 18h

INFOS TRAVAUX

LE PASSAGE À NIVEAU DE CHAZELLES

Du 11 janvier au 17 février, les travaux menés par la SNCF sur le passage à niveau du cours de Chazelles, à Lorient, entraîneront une perturbation



© Ville de Lorient

de la circulation, y compris des bus puisqu'une quinzaine de lignes, dont les deux lignes express T2 et T4, empruntent ce passage à niveau. Cependant, à l'exception d'une légère baisse de fréquence sur ces lignes, le service de transport en commun sera maintenu à l'identique. Les bus empruntant les mêmes déviations que les voitures, des retards sont cependant possibles. **Infos sur www.ctrl.fr et sur l'appli CTRL**

SUR LE PONT D'ORADOUR

Plus tard, du 27 février au 31 mars, Lorient Agglomération interviendra pour les aménagements de sécurisation sur le pont d'Oradour qui franchit la voie ferrée en direction du nord de Lorient et Lanester. Aucun itinéraire de déviation n'est prévu. Un basculement des voies, au fil du chantier, sera établi et impactera la circulation des voitures et des bus, nombreux à emprunter cette voie.

CONTRAT LOCAL

La santé est aussi l'affaire des territoires

Lorient Agglomération élabore son plan local santé environnement qui sera le premier volet du futur contrat local de santé.

Si la santé tient à la qualité et à l'offre de soins, le haut conseil de santé publique, une instance chargée d'apporter une aide à la décision aux pouvoirs publics, souligne que les conduites à risques, les comportements en matière d'alimentation, de mobilité et l'environnement de la personne (logement, qualité de l'air, de l'eau...) influent grandement sur son espérance de vie et notamment sur son espérance de vie en bonne santé. Les collectivités locales ont un rôle à jouer compte tenu des politiques publiques qu'elles mettent en œuvre dans de nombreux domaines : transports, habitat, qualité de l'eau... Afin de réduire les inégalités sociales et territoriales de santé,



© S. Lorec

l'agence régionale de santé (ARS) Bretagne et Lorient Agglomération vont s'unir pour porter conjointement un contrat local de santé, dont Martine Di Guglielmo, conseillère communautaire, sera la représentante pour l'Agglomération.

De très nombreux acteurs concernés

Le contrat local de santé sera l'expression des dynamiques locales partagées entre acteurs et partenaires pour mettre en œuvre des actions, au plus près de la population de Lorient Agglomération. Ce contrat portera sur différentes thématiques dont celle de l'environnement, axe qui a commencé à être travaillé par le biais du plan d'action santé environnement en cours d'élaboration.

« Commencer par le volet santé-environnement, c'est une démarche assez innovante, souligne Fabrice Loher, président de Lorient Agglomération. Dès 2017 Lorient Agglomération a été choisie comme territoire pilote pour produire le 1^{er} diagnostic

local Santé Environnement de Bretagne. Le tableau de bord Santé Environnement, mis à jour en 2021, constitue la première pierre à ce futur contrat. »

Lorient Agglomération est à même d'agir dans de nombreux domaines afin de contribuer à améliorer la santé des habitants. C'est vrai quant à la réduction des gaz à effet de serre et des polluants avec la mise en place du transport collectif ou de pistes cyclables, quant à la qualité de l'eau, la biodiversité avec la gestion des espaces naturels, l'alimentation avec la promotion des circuits courts et des productions certifiées bio ou encore l'habitat avec la qualité des logements.

Des défis, déclinés en chantiers, ont été identifiés dans le Plan Local Santé Environnement en cours d'élaboration. Ils concernent notamment l'amélioration de la qualité de l'air, la promotion d'une alimentation saine, la prévention des risques technologiques et industriels, la préservation des milieux aquatiques ou encore le renforcement des déplacements favorables à la santé.



© S. Lorec



Littoral : Arvor

2022

PATRIMOINE NATUREL

Un littoral restauré

En 20 ans, le travail mené par Lorient Agglomération afin de préserver la dune a porté ses fruits sans nuire à l'accès du grand public à ces magnifiques espaces naturels.



2002

Ces deux photos aériennes prises à vingt ans d'écart (2002-2022) montrent les résultats des travaux engagés pour protéger et restaurer ces espaces naturels de dunes et de landes. Le retour de la végétation, ici les oyats sur la dune, a permis de fixer le sable qui est un rempart naturel contre l'érosion côtière. Malgré les tempêtes et la houle auxquelles est soumise cette partie du littoral, le trait de côte, (matérialisé par le sentier en bleu), n'a pas reculé.

La création d'une piste piétons-vélos côté mer de la RD 152 (Guidel-Plage-Pointe du Talud) a fermé l'accès aux espaces naturels et évité le piétinement anarchique de la dune. Ces travaux ont permis la préservation du littoral et le maintien des accès du public à ces espaces. Par ailleurs, cette zone vierge d'habitations et de constructions lui confère un aspect sauvage très recherché par les habitants et les touristes, qu'ils soient simples marcheurs, randonneurs ou cyclistes.

© Marc Rapiillard

© Erwan Le Cornec

ÉCONOMIES

Aller vers *moins* de consommation *d'énergie*

Avant même la crise actuelle, Lorient Agglomération et les communes se sont engagées dans une voie qui allie sobriété, efficacité et développement des énergies renouvelables.

La crise énergétique de ces derniers mois a renforcé la prise de conscience quant à la nécessité de consommer moins d'énergie et de basculer vers des sources d'énergie non fossiles. Ainsi, Lorient Agglomération et de nombreuses communes ont adopté des plans de résilience énergétique afin de réduire leur facture cet hiver. Mais, sur le territoire, Lorient Agglomération et les communes n'ont pas attendu cette nouvelle crise pour investir dans la sobriété et l'efficacité énergétique. Lorient Agglomération est ainsi doté depuis trois ans d'un plan climat air énergie territorial (PCAET) qui vise la neutralité carbone d'ici 2050. De nombreux chantiers ont déjà été mis en route et le travail réalisé commence à payer puisque les consommations d'énergie sur le patrimoine de Lorient Agglomération amorcent depuis cinq ans une baisse, tout comme les émissions de gaz à effet de serre (lire page 18). La raison de cette diminution est double.

Premièrement, de nombreux panneaux photovoltaïques ont été installés afin de fournir l'électricité nécessaire sur certains sites ou bâtiments en autoconsommation. En moins de 10 ans, la production d'énergies renouvelables a été multipliée par 20 (lire page 18). Ensuite, les process industriels (production d'eau et assainissement, traitement des déchets) ont été fortement rationalisés. Le chemin à parcourir est cependant encore long : la part des énergies renouvelables n'est que de 4,3% sur le territoire. « Il faut viser la sobriété et l'efficacité, explique Isabelle Malot, chargée de mission plan climat à Lorient Agglomération. On se rend compte aujourd'hui que les voitures consomment de moins en moins d'essence et sont de moins en moins polluantes, mais que les gens roulent plus. L'impact du progrès technique, de l'efficacité énergétique n'est donc pas aussi bénéfique pour l'environnement car il faut en premier lieu se poser la question du juste besoin. »

La production d'énergies renouvelables prendra une part de plus en plus importante dans les prochaines années (ici à la station de traitement des eaux usées de Guidel).

LE MOT DU PRÉSIDENT



FABRICE LOHER,
Président de Lorient
Agglomération

UN TERRITOIRE QUI SE VEUT EXEMPLAIRE

Le projet de territoire adopté par Lorient Agglomération affiche clairement l'ambition de répondre au changement climatique. Cette ambition passe par une modification des comportements et de certaines politiques publiques. C'est le cas en matière de transport public avec la décarbonation de l'ensemble de la flotte de bus du réseau de Lorient Agglomération. Cet objectif se retrouve aussi en matière d'urbanisme afin de préserver les terres agricoles et les espaces naturels. Le projet de territoire veut également faire de l'Agglomération un territoire exemplaire en matière de transition écologique et énergétique en favorisant la production d'énergies renouvelables localement, en renforçant la prévention et la valorisation des déchets et en soutenant l'économie circulaire. »

RÉSEAUX DE CHAUFFAGE

Le bois, moins cher et local

Les collectivités sont de plus en plus nombreuses à investir dans une énergie dont le prix reste relativement stable dans le temps.

Locmiquélic, Hennebont, Plouay, Lorient, Lanester... Le territoire compte aujourd'hui une dizaine de réseaux de chaleur de chauffage urbain. Ils alimentent de nombreux équipements comme des piscines, le théâtre de Lorient, des écoles, des logements collectifs. Avec l'augmentation des coûts du gaz et de l'électricité, le bois est en effet devenu une source d'énergie courtisée, aussi bien par les particuliers que par les collectivités.

Ces dernières ont depuis quelques années investi dans des réseaux de chauffage urbain alimentés par une énergie moins chère et souvent locale (une cinquantaine de km à la ronde sur Lorient Agglomération). Sur le territoire, les communes se sont associées afin de créer la SPL bois énergie renouvelable, une société publique locale dont elles sont actionnaires, chargée de créer et d'exploiter ce type d'installation. Née en 2017, la SPL présente un avantage précieux : la maîtrise du prix.

À Ploemeur, le dernier réseau de chaleur mis en service dessert les services techniques et la cuisine centrale de la commune, le centre pénitentiaire, le collège privé Jean-Paul II et des immeubles d'habitat. (photo en couverture). « Au départ, ce n'est pas forcément le niveau du prix qui nous a convaincus, explique Joseph Landais, responsable

développement durable à la Ville de Ploemeur. *C'est surtout sa stabilité. C'est évidemment encore plus vrai aujourd'hui avec la multiplication par 3 ou 4 du prix du gaz pour les collectivités et les industriels. Ploemeur est également intéressé par la relocalisation de la production d'énergie. Nous avons des projets de boisement qui participeront à cette relocalisation.* »

“
Nous avons des projets de boisement

Joseph Landais, Ville de Ploemeur

La Ville de Plouay a elle aussi opté depuis deux ans pour la chaleur bois avec deux réseaux, l'un au centre-ville et l'autre à Manehouarn. Ils alimentent la quasi-totalité des bâtiments communaux et ceux d'autres organismes : bibliothèque, écoles, salle de sport, police municipale, école de musique... « C'est une énergie à laquelle nous avons pensé bien avant la crise, souligne le maire Gwen Le Nay. La différence de prix avec le gaz n'était à l'époque pas si importante. C'était avant tout une démarche développement durable. »

PLOUAY

Vers le 100 % leds

Comme d'autres communes – Ploemeur est déjà 100 % leds - Plouay a choisi de mener un vaste plan de « relamping », comprenez le renouvellement de toutes les ampoules de ses bâtiments communaux et de l'éclairage public extérieur. « Cela fait plusieurs années que nous avons entamé ce renouvellement, précise Pascal Rio, le directeur général des services. Dès qu'une ampoule ne fonctionne plus, nous la remplaçons par du led. Ou alors, nous le faisons dès qu'il y a la rénovation d'un bâtiment. Nous sommes pratiquement à 90 % de leds en matière d'éclairage public. C'est une économie de 50 % ! »

Les ampoules LED sont aujourd'hui les ampoules recommandées car elles consomment très peu d'électricité

pour un excellent rendement lumineux. Leur prix d'achat est plus élevé que celui des lampes fluo compactes (ou basse consommation) mais leur durée de vie bien plus longue. Elles sont donc plus rentables. Récemment, ce sont le centre de loisirs de Manehouarn, la salle des fêtes, l'école de musique et l'esplanade des championnats du monde qui ont bénéficié de ce nouvel éclairage.

“
C'est une économie de 50%

CAUDAN

Rénovation : des écoles plus sobres en énergie



Après le restaurant municipal, inauguré au mois de septembre dernier, ce sont les écoles de la commune qui ont fait l'objet de travaux de rénovation énergétique avec pour objectif de réduire de 50 % les consommations électriques dès la fin 2023 alors que le gouvernement a fixé cette échéance pour 2040. Ces travaux présentaient aussi l'avantage d'embellir des bâtiments datant des années 70 et fréquentés par 300 élèves. Au-delà de la rénovation thermique, l'éclairage sera complètement revu pour une installation 100 % led. La qualité de l'air ambiant a aussi été

prise en compte avec l'installation de ventilation pour toutes les salles et un contrôle du taux de CO₂. Par ailleurs, une partie des dalles de faux plafond, de la laine de verre et des menuiseries fera l'objet d'un réemploi via une filière d'économie circulaire.

« Nous avons lancé le programme dès 2020 et il arrive au moment opportun pour la commune alors que le coût de l'énergie va tripler dès 2023, explique le maire Fabrice Vély. Pour atteindre le palier de - 60 %, à l'échéance de 2050, il suffira de passer la production de chaleur à la biomasse avec un mini-réseau de chaleur entre les bâtiments. »



© Ville de Lorient

EN CHIFFRES

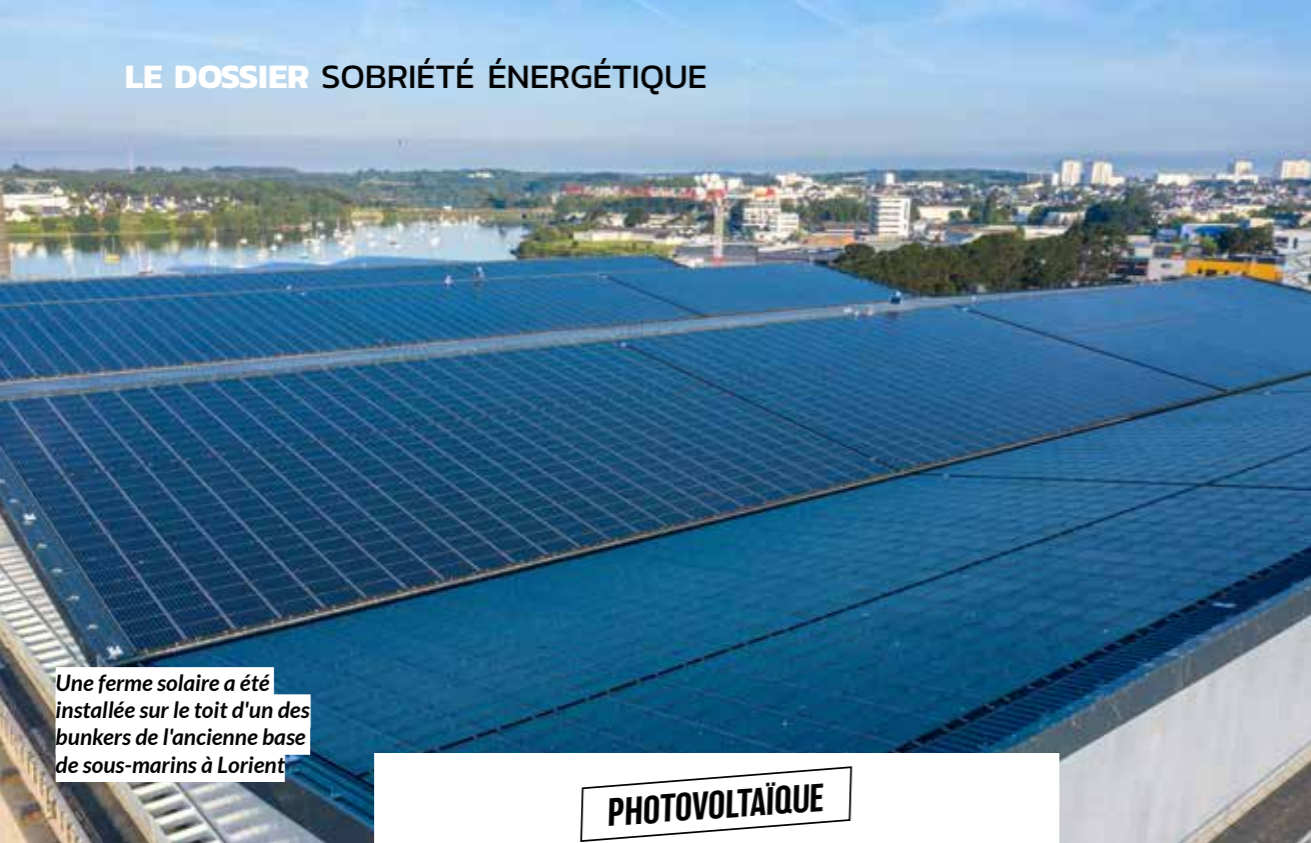
8

COMMUNES DOTÉES D'UN RÉSEAU DE CHALEUR BOIS :

Bubry, Hennebont, Inguiniel, Lanester, Locmiquélic, Lorient (3), Ploemeur, Plouay (2)

© H. Colomer

© H. Colomer



Une ferme solaire a été installée sur le toit d'un des bunkers de l'ancienne base de sous-marins à Lorient

PHOTOVOLTAÏQUE

Le solaire prend toute sa part

Installés depuis 2014, les panneaux photovoltaïques posés sur le toit de la Maison de l'Agglomération, où travaillent 300 agents, sont aujourd'hui amortis. L'électricité qu'ils produisent désormais est autant d'argent économisé pour Lorient Agglomération, puisqu'elle est directement consommée dans les bureaux et salles du bâtiment, situés dans le quartier du Péristyle, à Lorient.

De nombreuses autres installations de ce type ont été réalisées ou le seront d'ici la fin de l'année sur des sites appartenant à Lorient Agglomération. Cela a été le cas dès 2008 à la Cité de la Voile Éric Tabarly (Lorient La base), puis au fil des années sur des pôles de collecte, des ateliers, des stations d'épuration, le site de traitement des déchets à Caudan ou celui de

stockage des déchets ultimes de Kermat à Inzinzac-Lochrist.

Les grosses installations deviennent rentables

« Nous avons aujourd'hui une puissance installée de 900 mégaWh maximum et nous passerons à 1 500 d'ici quelques semaines, explique Bruno Paris, vice-président chargé de la transition écologique. Comme ce sont surtout des installations en autoconsommation, c'est-à-dire une consommation

immédiate et sur place, nous disposons de cette électricité à un coût stable et inférieur au prix du marché. » Le gain est de 120 000 euros en 2021, soit 8 % de la facture d'électricité de Lorient Agglomération, une proportion amenée à progresser puisque de nouvelles installations sont déjà prévues.

« Au prix de l'électricité aujourd'hui, les installations deviennent rapidement rentables, souligne Laëtitia Lallouët, chargée de la transition énergétique territoriale à Lorient Agglomération. On privilégie les toitures. Mais, sur certains sites industriels, il y a aussi beaucoup d'espaces qui ne sont pas utilisés et qui peuvent accueillir des panneaux photovoltaïques. » C'est le cas aussi de certains parkings extérieurs couverts dont les toits peuvent accueillir des panneaux photovoltaïques.

EN CHIFFRES

5 000 mètres carrés de panneaux

1 500 mégaWh de puissance maximale installée

940 mégaWh produits en 2022

TRANSPORT

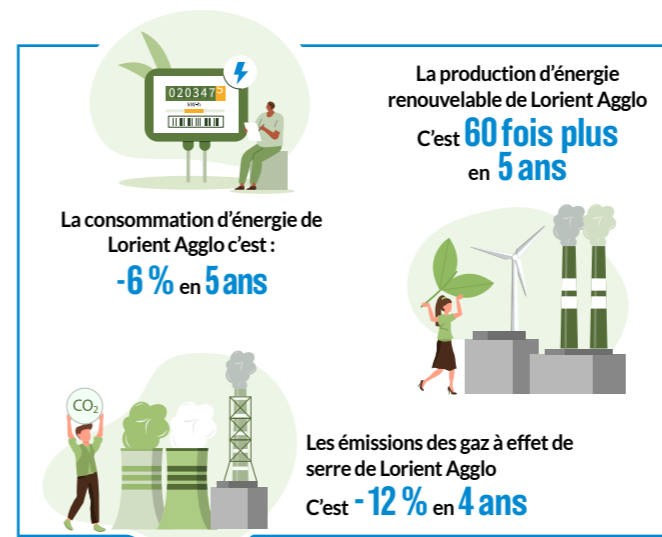
De l'énergie verte pour les bus



© N. Saint-Maur

Dans moins de dix ans, le parc de bus de Lorient Agglomération, près de 100 véhicules, roulera avec deux énergies renouvelables, le BioGNV et l'hydrogène vert. La première est issue de la méthanisation de déchets ménagers. Lorient Agglomération possède même sa propre installation de production de BioGNV sur le site de Kermat, à Inzinzac-Lochrist, où sont stockés les

déchets non recyclables, issus de la poubelle bleue. La seconde, l'hydrogène vert, est créée à partir d'électricité renouvelable (photovoltaïque, hydrolien, éolien), c'est-à-dire produite sans faire appel à des énergies fossiles, et elle ne rejette pas de gaz à effet de serre. Produire de l'hydrogène est aussi une manière de stocker l'énergie électrique produite lors des heures creuses, qui autrement serait perdue.



VOS INTERLOCUTEURS POUR VOS PROJETS

PARTICULIERS

L'ESPACE INFO HABITAT

Pour les travaux de rénovation énergétique, un nouveau mode de chauffage, une énergie renouvelable (panneaux photovoltaïques, chauffe-eau solaire...), des conseils neutres et gratuits et une aide dans vos démarches.

ESPACE INFO HABITAT

0 800 100 601
(du lundi au vendredi de 13h30 à 16h30)

COMMUNES

UNE PLATEFORME DE SERVICES

La plateforme services énergies de Lorient Agglomération propose aux communes des diagnostics et des études sur leur consommation d'énergie et l'état de leur patrimoine, des préconisations de réhabilitation et des conseils sur le choix de l'énergie.

CONTACT : LAURENT LE DEVEDEC

02 90 74 74 26 / llededec@agglo-lorient.fr

ENTREPRISES

L'APPUI D'ALOEN

Le fonds chaleur : accompagnement technique, administratif et financier pour le développement des énergies renouvelables thermiques et aides pouvant aller jusqu'à 65 % du montant total de l'investissement.

Dispositif commerces de moins de 1 000 m² : diagnostic énergétique complet, compte rendu et indications sur les travaux.

RENSEIGNEMENTS : 02 97 21 29 38
aloen.fr

GROUPE MAJORITAIRE LORIENT BRETAGNE SUD AGGLOMÉRATION

2023 : Année du déploiement de la filière hydrogène sur le territoire de Lorient Agglomération

Dans un contexte de forte augmentation des prix de l'énergie et malgré le bouclier tarifaire mis en place par le gouvernement, nous sommes tous impactés dans nos vies quotidiennes et dans le maintien de nos équilibres budgétaires par la crise actuelle. Dans le cadre du projet de Territoire et du Plan de résilience, nous avons inscrit notre ambition de devenir un territoire pilote en matière de transition écologique et énergétique en contribuant à l'autonomie énergétique décarbonée du territoire autour d'une stratégie basée sur l'hydrogène vert et le bioGNV. 2023 sera l'année du déploiement opérationnel de cette stratégie pour aboutir à un écosystème hydrogène global d'ici 10 ans. Nous avons déjà démarré pour les transports avec la mise en place dernièrement de bus bioGNV comme vous avez pu le constater. Des bus à hydrogène seront livrés en 2023. Les premières installations de stations de distribution de bioGNV et d'hydrogène

seront opérationnelles à l'automne 2023. Les marchés seront notifiés début 2023 pour la modernisation de la flotte de bateaux et l'installation d'une station maritime de distribution. À terme, nous devrions pouvoir produire et distribuer notre propre hydrogène vert. Cet écosystème couvrira de nombreux secteurs comme la formation, la recherche et le développement industriel. Il sera pourvoyeur d'emplois et induira de nombreuses retombées économiques pour l'ensemble du territoire. Nous ambitionnons de développer l'ensemble des filières comme l'éolien, la gestion des déchets, la gestion de l'eau, le solaire ou encore le bois afin de répondre aux exigences climatiques et environnementales qui nous concernent tous. Que cette année 2023 soit celle de l'hydrogène vert pour notre territoire mais surtout qu'elle soit, pour chacun d'entre vous, une belle et heureuse année.

GROUPE « AGGLOMÉRATION AVEC VOUS »

Afin de ne plus consommer l'énergie fossile, il n'y a pas de petits profits !

Nous savons tous que les problèmes de consommation d'énergie que nous rencontrons vont perdurer. Éolien, solaire, hydrogène, hydroélectricité... toutes les solutions doivent être étudiées en tenant compte de leurs spécificités, de leurs avantages et aussi de leurs contraintes. Il y a une énergie « historique » qu'il faut intégrer dans nos politiques publiques : l'énergie animale. Le Cheval a été notre compagnon depuis toujours, en particulier dans l'agriculture et le transport. Nous avons su adapter sa morphologie à nos modes de vie, de travail et de loisirs... la moindre des choses est aujourd'hui de s'appuyer sur ses capacités et ses compétences pour aborder le « Monde de Demain ».

L'apport énergétique des équidés, utilisés à bon escient et dans le respect de la bienveillance animale, va au-delà du simple apport de « watts ». Le cheval concourt à l'apaisement du milieu urbain. Il participe à l'entretien des espaces naturels. D'ailleurs, Lorient Agglomération utilise des chevaux en éco-pâturage dans des espaces naturels sensibles. Le cheval est également un formidable acteur de médiation sociale. Le sociologue Dominique Volton précise : « plus une société se mondialise, plus elle a besoin du local. » Nous, nous avons la conviction que plus une société se déshumanise, plus elle a besoin de l'animal... et de nos chevaux bretons, en particulier !

GROUPE LORIENT AGGLOMÉRATION COOPÉRATION TERRE & MER

Pacte de gouvernance : Reconstruisons ensemble le lien avec ceux qui vivent et font notre territoire

Le groupe Lorient Agglomération Coopération Terre et Mer a incité la majorité, dès 2021, à doter l'Agglomération d'un pacte de gouvernance. Dans son projet de territoire alternatif, le groupe en faisait un axe majeur en plaçant les habitants et les élus municipaux au cœur du projet communautaire et non soumis à une simple information/communication de la part de l'Agglomération. À l'heure des échanges autour du pacte de gouvernance, c'est à la lumière de deux années d'exercice que les élus du groupe ont précisé leurs propositions consistant à déployer une gouvernance en toute transparence et en fonction de chaque projet stratégique. À travers chacun de ces projets, il s'agit d'améliorer les services apportés par l'agglomération par plus d'efficacité et d'adaptabilité. Les maires demeurent les mieux placés pour appréhender les besoins de la population. Aussi, notre groupe propose de centrer le pacte de gouvernance autour de la conférence des maires, afin de veiller à ce que l'agglomération ne soit pas animée par le clivage politique et l'approche partisane pratiquée par le Président

de l'Agglomération et sa majorité. La conférence des maires doit être un lieu de dialogues, d'élaboration et de validation des décisions intercommunales. Il s'agit d'améliorer la double relation politique et technique entre communes et agglomération. La pertinence des décisions et des moyens intercommunaux s'appuie sur leur compréhension et leur partage. Notre groupe demande, par ailleurs, à inscrire l'égalité femme-homme au cœur de l'exécutif, en instaurant la parité au niveau des postes de vice-présidences. Le pacte de gouvernance est un préalable au passage d'une logique majoritaire à une logique de compromis en formalisant des débats selon les enjeux du territoire. Il doit établir un pacte de confiance pour l'avenir du territoire.

Le groupe des élus de gauche et écologistes
www.facebook.com/LacooperationTerreMer/
lorientagglomeration.cooperation@gmail.com

GROUPE MAJORITAIRE LORIENT BRETAGNE SUD

AGGLOMÉRATION Calan : Yann Guiguen - Caudan : Fabrice VELY, Martine DI GUGLIELMO • Cléguer : Alain NICOLAZO • Gestel : Michel DAGORNE • Guidel : Jo DANIEL, Françoise BALLESTER, Patrice JACQUEMINOT • Inguiniel : Jean-Louis LE MASLE • Lanester : Claudine DE BRASSIER • Languidic : Laurent DUVAL, Véronique GARIDO • Larmor-Plage : Patrice VALTON, Patricia JAFFRE, Katherine GIANNI • Locmiquélic : Philippe BERTHAULT • Lorient : Fabrice LOHER, Aurélie MARTORELL, Freddie FOLLEZOU, Sophie PALANT-LE HEGARAT, Bruno PARIS, Maryvonne LE GREVES, Fanny GRALL, Guy GASAN, Cécile BESNARD, Christian LE DU, Maria COLAS, Michel TOULMINET, Lydie LE PABIC, Armel TONNERRE, Stéphane DANIEL • Ploemeur : Ronan LOAS, Anne-Valérie RODRIGUES, Jean-Guillaume GOURLAIN, Marianne POULAIN, Antoine GOYER, Patricia QUERO-RUEN • Plouay : Gwenn LE NAY, Annick GUILLET • Pont-Scorff : Pierrick NEVANNEN • Quéven : Marc BOUTRUCHE, Céline OLIVIER, Jean-Pierre ALLAIN • Quistinic : Antoine PICHON • Riantec : Jean-Michel BONHOMME, Nathalie PERRIN.

GROUPE L'AGGLOMÉRATION AVEC VOUS

Brandérian : Jean-Yves CARRIO • Groix : Dominique YVON • Hennebont : André HARTEREAU, Marie-Françoise CEREZ, Pascal LE LIBOUX, Laure LE MARÉCHAL • Inzinzac-Lochrist : Armelle NICOLAS, Maurice LECHARD • Lorient : Bruno BLANCHARD, Solène PERON, Laurent TONNERRE.

GROUPE COOPÉRATION TERRE ET MER

Bubry : Roger THOMAZO • Gâvres : Dominique LE VOUEDEC • Hennebont : Fabrice LEBRETON • Lanester : Gilles CARRERIC, Rose MORELLEC, Maurice PERON, Annaïg LE MOËL-RAFLIK, Philippe JESTIN, Florence LOPEZ-LE GOFF, Patrick LE GUENNEC • Lanvaudan : Dominique BEGHIN • Lorient : Damien GIRARD, Gaëlle LE STRADIC, Édouard BOUIN • Port-Louis : Daniel MARTIN.

NON AFFILIÉS À UN GROUPE POLITIQUE DE L'ASSEMBLÉE COMMUNAUTAIRE
 Guidel : Estelle MORIO.



SUIVEZ LE CONSEIL COMMUNAUTAIRE EN DIRECT SUR YOUTUBE

Dates du conseil : 31 janvier et 28 mars à 18h
 Suivez la séance en direct sur la chaîne YouTube de Lorient Agglo



L'opération d'aménagement est menée par la Ville de Lorient

CONSTRUCTION

« On reconstruit la ville sur la ville »

À Lorient, l'aménagement du quartier Bodelio, le site de l'ancien hôpital, est un exemple de la sobriété foncière* qui prévaut désormais dans les villes.

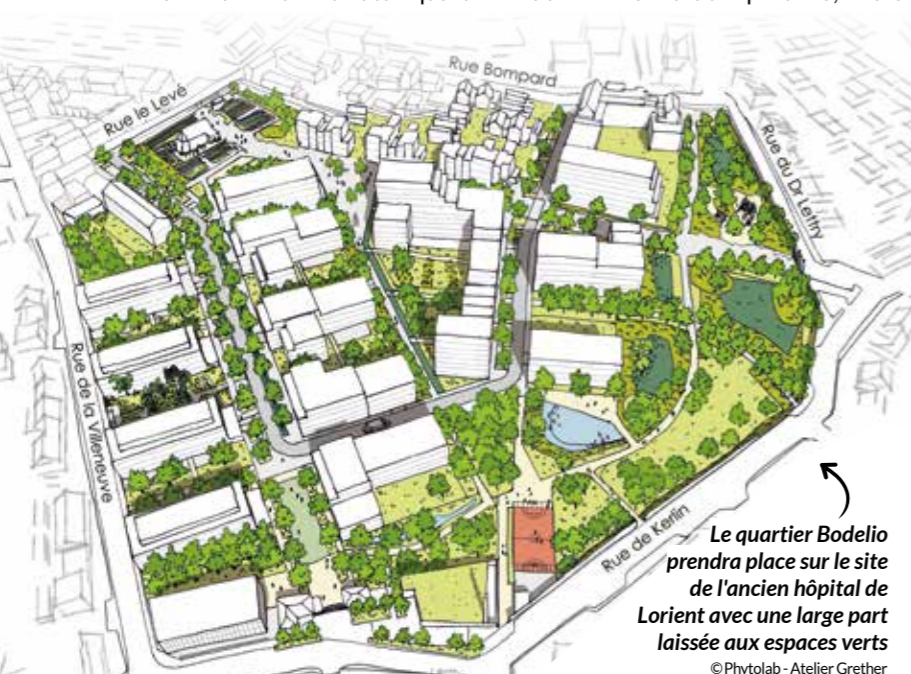
« C'est d'abord un grand parc, un grand parc habité pour les habitants du secteur. » Pour présenter le projet d'aménagement du site de l'ancien hôpital de Lorient, Michel Toulminet, adjoint à l'urbanisme de la Ville de Lorient, commence naturellement par mettre en avant la part belle laissée aux espaces verts. Près de la moitié du futur quartier

Bodelio sera en effet constituée d'espaces arborés et plantés contre 20 % auparavant et seuls 55 % des 7,5 hectares seront imperméabilisés contre 80 % à l'origine. À ce grand parc, l'équivalent de la moitié du parc Jules Ferry, s'ajoute une grande promenade de 300 mètres de long et 20 de large, qui traversera le site et sera réservée aux vélos et aux piétons, mais

également la plantation de plus de 300 arbres, la présence de pelouses ou de petites prairies autour des logements ou encore la création d'un étang. Dans certains petits immeubles (3 étages maximum), les habitants auront même accès sur l'extérieur par un escalier en façade. La réalisation de ce nouveau quartier, à deux pas du centre-ville de Lorient, illustre la nouvelle philosophie qui guide les collectivités en ce qui concerne la construction de logements : ne pas consommer de nouveaux terrains, donner accès à des espaces verts et limiter la surface construite. Pourtant, ce quartier comprendra d'ici une dizaine d'années plus de 700 logements et près de 2 000 habitants. « On reconstruit la ville sur la ville, explique Philippe Lejeune, responsable aménagements urbains et espaces publics à Lorient Agglomération. Ce sont des programmes immobiliers compacts, avec des petits terrains, de la mitoyenneté et des collectifs qui comptent jusqu'à neuf étages. »

Une chaufferie bois

Ce souci d'être plus sobre se traduit aussi par la création d'une chaufferie bois et d'un réseau de chaleur enterré qui alimentera en chauffage et en eau chaude sanitaire les logements



Le quartier Bodelio prendra place sur le site de l'ancien hôpital de Lorient avec une large part laissée aux espaces verts

© Phytolab - Atelier Grether

EN CHIFFRES

AVANT

80%
d'imperméabilisation

20%
d'espaces verts

APRÈS

55% d'imperméabilisation
45% d'espaces arborés

700 logements

7,5 hectares

8,5 millions d'euros

Subvention : fonds friches
765 000 euros

Action cœur de ville

300 000 euros

collectifs, un réseau raccordé par ailleurs aux lycées (Colbert et Marie Lefranc), au centre technique municipal et à une résidence pour personnes âgées. Quant aux logements, ils bénéficieront du label E+C- qui atteste à la fois de la performance énergétique du bâtiment et de son niveau d'émissions de gaz à effet de serre.

Un soin particulier est aussi apporté à la gestion des eaux pluviales dans un secteur sujet aux inondations lors de fortes pluies. Lors de ces épisodes, l'eau tombée du ciel sera stockée et infiltrée sur place, dans l'espace public, et une infime part dans le réseau afin de ne pas le surcharger et risquer qu'il déborde.

*Idée de consommer le moins de terrain possible pour le développement

LANGUIDIC

Des projets pour le centre-bourg



© Ville de Languidic

La commune de Languidic a présenté récemment le projet de réaménagement de la place Guillaume. Il illustre la volonté de la commune de profiter des surfaces disponibles pour implanter au centre-bourg habitations et commerces. La municipalité va en effet travailler à l'équilibre des usages en termes de mobilité et racheter peu à peu les maisons qui bordent la place. Sur ces terrains gagnés à deux pas du centre-ville sont prévus des maisons de rue ou du petit habitat collectif à un ou deux étages, des magasins et une micro-crèche, le tout dans le cadre d'un traitement paysager qualitatif. L'objectif est de pouvoir loger de

nouveaux ménages et de proposer aux habitants des services et commerces sans qu'ils aient à se déplacer vers une autre commune. « C'est un projet structurant qui s'inscrira dans la création de la nouvelle aire urbaine, souligne le maire. Il prévoit notamment le déplacement de la grande surface du centre-bourg à Lanveur, le réaménagement de cette emprise foncière libérée à destination d'habitat, de petits commerces et de services et, à Coët-Mousset, la réalisation d'un équipement sportif, d'un nouvel EHPAD et de logements. Par rapport au nombre d'habitants, il y a un fort potentiel de développement des commerces dans la commune, notamment des commerces du quotidien. »

FOCUS

L'agglomération territoire pilote

La démarche engagée par plusieurs communes du territoire - Lorient, Hennebont, Plouay et Languidic - a valu à Lorient Agglomération d'être retenu comme Territoires pilotes de sobriété foncière au niveau national. Dans ce cadre, le territoire bénéficiera d'un accompagnement spécifique et de financements alloués pour les études relatives au développement et au dynamisme de leur centralité.

INGUINIEL

Une fresque de tous les âges

Un projet intergénérationnel de fresque sur les bâtiments face à la ludothèque et non loin de la bibliothèque a réuni petits et grands de 3 à 80 ans en association avec la ludothèque, la maison des jeunes et le centre de loisirs. Avec la participation des résidents de la rue, certains ont permis de continuer cette œuvre artistique, visible depuis les rues voisines, sur les murs de leurs garages.

Ce projet, impulsé par la municipalité, a dynamisé ce lieu culturel et a été guidé par le graffeur EZRA. Ces moments ont permis, durant une semaine, de partager les compétences et les savoir-faire de chacun. Les couleurs vives utilisées permettent de valoriser les bâtiments ternes et defraîchis de la commune. Au loin, le regard est attiré et ne se lasse pas de découvrir les courbes, graffées par une communauté, sans distinction aucune.



GESTEL

UNE NOUVELLE ÉCOLE MATERNELLE

Le nouveau bâtiment et la cour de récréation ont été construits sur l'emprise de l'ancienne école élémentaire Jean Guéhenno. Ainsi, tous les services municipaux (écoles, centre de loisirs et restaurant scolaire) sont recentrés sur le site du Lain, ce qui facilite les déplacements, en toute sécurité, des élèves entre les différentes structures. Le centre de loisirs a quant à lui bénéficié d'une extension de 120 m² avec une salle de sieste supplémentaire, des nouveaux sanitaires, un vestiaire dédié aux tout-petits et une salle d'activités pour les plus grands. La capacité d'accueil est aujourd'hui de 66 places.

À noter que, avant de lancer le projet de construction de l'école (plus d'un million d'euros), la commune s'était assurée de ne pas impacter les finances communales en lançant la commercialisation de 38 lots d'un lotissement communal sur un terrain dont elle était propriétaire. Les deux projets ont par ailleurs bénéficié du fonds d'intérêt communal (FIC) mis en place par Lorient Agglomération.

LANGUIDIC

UN PASSEPORT DU CIVISME

Comme de nombreuses communes, la ville de Languidic a souhaité s'associer au dispositif « Passeport du civisme » destiné aux élèves de CM1 - CM2 pour cette année 2022-2023. Conçu comme un guide ludique et pédagogique, ce passeport propose un parcours avec des missions à réaliser localement, tout au long de l'année scolaire et qui pourrait être complémentaire du programme éducatif.

L'objectif est d'inciter les élèves à s'investir dans la vie de la commune et se mettre au service des autres, et de sensibiliser les enfants au civisme et aux valeurs comme la solidarité ou la lutte contre le harcèlement scolaire. Les actions seront validées et tamponnées dans leur livret par les enseignant(e)s ou les ambassadeurs/ambassadrices référent(e)s ainsi qu'à la Mairie. Les écoles Georges Brassens, Jules Verne et Notre-Dame-des-Fleurs participent ainsi à travers une belle collaboration fédératrice à la réussite autour de ce même défi : forger la citoyenneté des jeunes générations.



QUÉVEN

UN NOUVEL ESPACE FRANCE SERVICES

La ville de Quéven a été choisie par les services de l'État pour accueillir le 30^e Espace France Services du Morbihan. Situé à l'accueil de la mairie, au rez-de-chaussée, donc facile d'accès pour tous, ce nouveau dispositif permet de bénéficier d'un bouquet de services du quotidien. Deux agents spécialement formés accompagnent les usagers dans leurs démarches administratives liées à la situation fiscale, la santé, la famille, la retraite, le logement ou l'emploi...

Mairie, place Pierre Quinio.
Du lundi au vendredi, le matin de 9h à 12h (sauf le mardi), l'après-midi de 13h30 à 17h
02 30 17 00 46
france-services@mairie-queven.fr



CALAN

Une nouvelle salle polyvalente

La nouvelle salle polyvalente de la commune, qui était auparavant partagée avec la cantine scolaire, sera mise en service dans quelques semaines. Elle est réservée en priorité aux associations de la commune afin d'y organiser les activités proposées à leurs adhérents, des animations ou leurs repas annuels. Mais elle est également prévue pour accueillir des mariages ou des fêtes et pourra être louée par tout un chacun. Par ailleurs, un revêtement de type gymnase permet d'accueillir des activités sportives sans

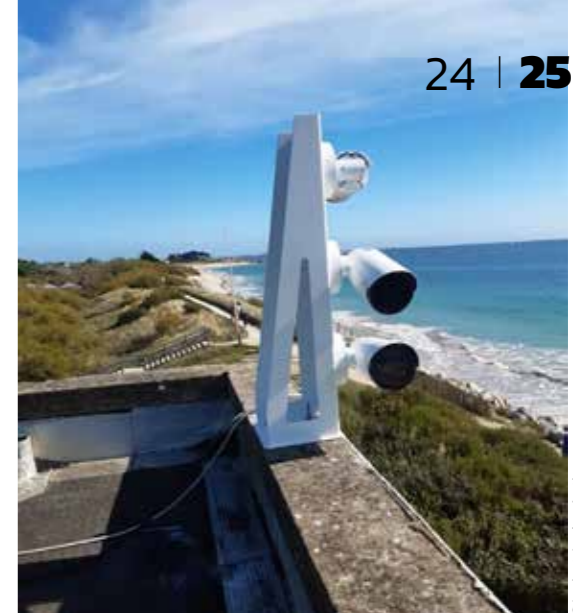
ballon comme par exemple de la gymnastique. La nouvelle salle comprend également une scène, une cuisine, un grand bureau pour les réunions et un préau extérieur pour l'été. Concernant le chauffage, la municipalité a opté pour la géothermie avec huit forages à 100 mètres de profondeur. Grâce à une pompe à chaleur, l'énergie puisée dans le sol est transmise à l'eau du système de chauffage via un fluide. Ce choix devrait réduire la facture d'énergie de l'équipement.



LARMOR-PLAGE

LE VIDÉOMONITORING POUR SURVEILLER LE LITTORAL

Dans le cadre de sa politique de gestion des risques et pour prévenir au mieux les aléas littoraux, Lorient Agglomération a mis en place, en partenariat avec Météo France, un nouveau dispositif vidéo innovant sur la plage de Kerguelen à Larmor-Plage : le vidéomonitoring. Ce dispositif, complémentaire des 6 stations CoastSnap de suivi du trait de côte déployées sur le territoire, va permettre à Lorient Agglomération de mieux comprendre l'évolution de son littoral, d'en améliorer la gestion, notamment en cas de phénomènes météorologiques exceptionnels, et de suivre les conséquences du changement climatique au travers de l'élévation du niveau de la mer.



CIRCUIT

Guidel : un patrimoine en centre-ville

La balade créée par une association locale permet de découvrir huit bâtiments qui témoignent de l'histoire du bourg, qui était notamment le point de départ d'une ligne de tramway.

L'ÉGLISE

Le clocher de l'ancienne église est haut de 56 m. Le 3 février 1945, miné par les Allemands, il ne résiste pas aux bombes américaines. La guerre terminée, la reconstruction commence. Mais, le 16 octobre 1948, un incendie endommage le lieu de culte. Il faut attendre juillet 1960 pour que les

travaux de l'actuel clocher soient terminés. Au premier plan, le premier emplacement du monument aux morts inauguré le 2 novembre 1921. Ses marches servaient d'estrade au garde champêtre pour communiquer les nouvelles à la population. (Photo 1)



1

LA MAISON POLIGNAC

Construite au début du XX^e siècle à l'initiative de la famille Polignac, cette maison abritait la société de secours mutuel. Pendant la guerre 1914-1918, elle devient un centre de convalescence. 354 blessés séjourneront dans cette maison. (Photo 3)

3



2



LE TERMINUS DU TRAM

Le 8 septembre 1912, la ligne de tramway Lorient-Guidel est inaugurée. Elle circulera jusqu'au 4 mai 1934. Les marchandes de beurre guideloises emprunteront ce moyen de transport pour aller vendre leurs produits à Lorient. Le terminus s'arrêtait au mur de l'ancien presbytère, face à l'actuel monument aux morts. À cette époque, ce lieu s'appelait place Cadic. (Photo 2)

4



L'ANCIENNE ROUTE DE LORIENT

C'est actuellement le début de la rue Capitaine Quillien. Au début du XX^e siècle, le lieu était très animé et comptait six débits de boissons. (Photo 4)

Yves Carrio - Société histoire et patrimoine de Guidel

Histoire et Patrimoine

En 1989, la France se passionne pour fêter le bicentenaire de la révolution de 1789. Dans le Morbihan, des groupes se constituent pour consulter les documents sous le contrôle des Archives du Morbihan et de la Marine. Guidel n'échappe pas à cet engouement. Le 20 octobre 1989, une vingtaine de personnes se réunit et crée l'association Histoire Patrimoine de Guidel. Depuis cette date, l'association n'a cessé de travailler sur l'Histoire de la commune. Les publications (huit livres et deux livrets) témoignent du travail accompli. Avec le dernier ouvrage « Guidel, la vie reprend son cours », l'association a souhaité se rapprocher d'une époque plus contemporaine.

UNE BALADE HISTORIQUE AU CENTRE-VILLE

Le 10 mai 1945, le 3^e escadron du 19^e Dragon reçoit l'ordre de prendre la route pour libérer Guidel. Vers 13h30, il entre dans un bourg secoué par les nombreux bombardements aériens. De cette époque, il reste cependant quelques bâtiments d'origine, un monument aux morts qui a enfin trouvé sa place, une église bien différente de celle d'avant la guerre.

Début 2021, la municipalité met en place le premier budget participatif. Quatre mois plus tard, la balade historique, le projet porté par Yves Pézennec, membre d'Histoire et Patrimoine de Guidel, est retenue. Cette balade met en valeur une partie du patrimoine historique de la commune et permet de découvrir huit bâtiments. Le lavoir est le point de départ de la promenade.



SORTIR



L'agenda complet sur l'application « Lorient mon Agglo »
et en ligne sur www.lorient-agglo.bzh/actualites/agenda



Le tennis de table en grand format

Ouvert en septembre, le Hennebont Ping Center joue le rayonnement international avec une implication et une ouverture locale. Présentation par Bruno Abraham, président de La Garde du Vœu Hennebont Tennis de Table (GVHTT), régulièrement engagé en Ligue des Champions.

Le Hennebont Ping Center, c'est quoi ?

C'est un équipement conçu pour le tennis de table : 3 500 m² de surface, dont 1 350 m² d'aire de jeu, une capacité de 1 000 places assises... Il y a aussi un bel espace VIP à l'étage avec vue sur la salle de jeu : une véritable plus-value pour nos entreprises locales. Le bâtiment comprend aussi une salle de musculation et de soins pour les joueurs. Il est dimensionné pour accueillir les compétitions de tennis de table et pour l'organisation d'événements professionnels.

À qui s'adresse cet équipement ?

Le Hennebont Ping Center est ouvert à tous : les joueurs pro et amateurs, les loisirs, vétérans, jeunes, débutants, handisport... Il y a bien sûr notre équipe Pro A, qui évolue au plus haut niveau national et participe à la Coupe d'Europe. Mais notre club s'investit aussi dans le sport pour tous avec des opérations handisports, du sport santé, la lutte contre le cyberharcèlement... Tous

les élèves des écoles d'Hennebont suivent une initiation au tennis de table, soit 2 500 enfants reçus gratuitement. Enfin, nous y proposons des stages toute l'année pour tous niveaux.

Quels événements y seront organisés ?

Nous accueillons du 16 au 22 janvier les championnats du monde de tennis de table pour les moins de 13 ans. En 2024, ce sera les championnats du monde Parkinson, une manifestation qui s'est déjà déroulée à Berlin et à New York. Grâce à notre campagne de présentation du Hennebont Ping Center auprès des instances internationales, l'équipement à peine ouvert est déjà bien connu. Nous sommes aussi sur la liste du CIO pour être terre d'accueil des délégations internationales lors des J.O. de 2024. Enfin, c'est ici que se jouent les matchs à domicile de l'équipe Pro A : dès l'ouverture de saison en novembre, le public a répondu présent avec près de 1 000 spectateurs.

En savoir plus : pingcenter-gvhtt.com

EXPOSITION | Lorient La Base

Un savoir-faire de haute technologie

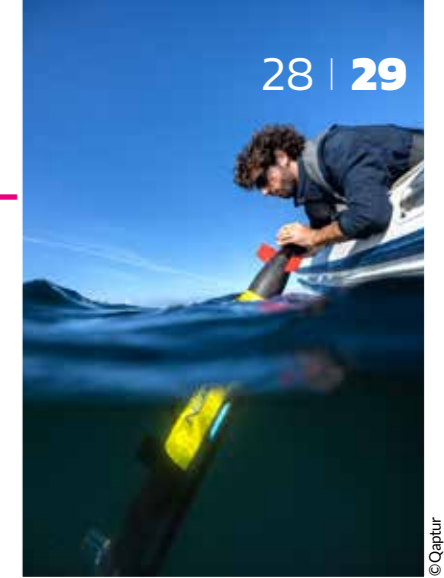
C'est ici que le plus grand multicoque au monde a été imaginé, que les mâts des géants de la mer sont produits, que la grande majorité des radeaux de sauvetage sont fabriqués et que sont conçus des drones sous-marins. En 20 ans, Lorient La Base est devenu un haut lieu de la course au large et un concentré d'innovation dans le domaine maritime. De nombreux skippers du Vendée Globe ou de la Route du Rhum l'ont choisi comme port d'attache, et, dans leur sillage, tout un

écosystème s'est bâti autour d'une activité qui a recours à des technologies de pointe.

Pilotée par Lorient Agglomération, la reconversion de la base de sous-marins est aujourd'hui un succès dont les échos dépassent largement les frontières. L'exposition présentée jusqu'au 20 avril vous fait découvrir ces entreprises, peu connues du grand public, qui se cachent derrière les façades de béton des bunkers ou celles des hangars. Elle vous permettra de

pénétrer dans les coulisses d'un site qui a encore tant à dévoiler.

Exposition Derrière ces murs / À la découverte des entreprises de Lorient La Base, à découvrir jusqu'au 20 avril devant la Cité de la Voile Éric Tabarly



Du 10 au 12 fév

THÉÂTRE | Lanester

Hiver en scène à Quai 9

En attendant l'été et le célèbre festival de théâtre amateur de Kerhervy, l'association La Fontaine aux Chevaux vous propose le festival « Hiver en scène », en partenariat avec la Ville de Lanester. Ce festival se déroulera les 10, 11 et 12 février à Quai 9. Au programme trois représentations : À Plates coutures, un conte social qui relate, entre rire et larmes, le combat des ouvrières de Lejaby en 2010, pour sauver leurs emplois, Vol au-dessus d'un nid de coucou, tiré du célèbre roman de Ken Kesey, et Plus loin que loin, une tragédie contemporaine, pleine d'une poésie insulaire et insolite.

www.festival.kerhervy.com



1er mars

SPECTACLE | Parc des expositions

Irish Celtic – parc des expos

Dans ce 3^e et dernier opus de la saga Irish Celtic, on retrouve les emblématiques Paddy Flynn et Diarmuid. Père et fils tiennent le pub familial qui résonne des musiques traditionnelles, des rires et des discussions des clients. Pour casser cette routine et transmettre à Diarmuid ce qu'il doit savoir de son identité culturelle, de son histoire familiale, Paddy l'invite à entreprendre un voyage initiatique où se mêlent valeurs, légendes et traditions. À l'instar des USA qui possèdent leur mythique Route 66, synonyme d'évasion, de liberté et de découverte, l'Irlande a, elle aussi, la sienne. Et cette balade irlandaise porte le nom de Chemin des Légendes !

www.expo-congres.com

14-15 mars

THÉÂTRE 📍 Lorient

Danse : Hofesh Shechter au Grand Théâtre

C'est un événement : la venue à Lorient de la célèbre chorégraphe Hofesh Shechter avec Double Murder, les 14 et 15 mars au Grand Théâtre. Double Murder, c'est une double proposition dansée : deux pièces contrastées, deux visions opposées, le même univers tribal et puissant. Clowns, d'abord, se présente comme une comédie sombre où les clowns sans nez rouge dénoncent, à travers une danse macabre, notre indifférence face à la violence. En contrepoint apaisé, The Fix, apporte tendresse et fragilité sur scène, donnant à voir une autre humanité, celle de la compassion. Dix danseurs et danseuses interprètent cette double danse virtuose.

Infos et réservations sur theatredelorient.fr



Du 19 au 26 mars

DOCUMENTAIRE 📍 Pays de Lorient

Si tous les pêcheurs du monde...

8 jours de cinéma dans le Pays de Lorient, un voyage à travers films et rencontres, des expositions à Larmor-Plage, en hommage à Alain Jégou, pêcheur et poète disparu il y a 10 ans, à Lanester et Riante, une création artistique à Ploemeur... Cette édition donnera une place privilégiée aux jeunes générations à travers de nouveaux temps de rencontres et d'échanges, et l'organisation d'ateliers cinématographiques. Le festival, rendez-vous des gens de mer et du cinéma, est un lieu de rencontres et d'échanges sur l'avenir des océans et de la pêche.

www.pecheursdumonde.org



23 mars

CONCERT 📍 Lorient

Une chorale géante à l'unisson des Quilapayún



Combien seront-ils à chanter le 23 mars dans le parc de l'Université à Lorient ? Plusieurs centaines, c'est certain. 12 établissements bretons se sont déjà engagés dans ce projet de chorale géante autour de la chanson « El pueblo unido » du groupe chilien Quilapayún. Cette action artistique inédite sera suivie de deux projections, dont un documentaire sur l'actualité chilienne en collaboration avec l'Institut français du Chili. La journée s'inscrit dans le programme Année Chili en Bretagne 2022-2023 né d'un partenariat entre la Faculté des Lettres, Langues, Sciences Humaines & Sociales de Lorient et l'association Breizh-Chile Rapanui, association créée pour favoriser la coopération entre la Bretagne et Valparaiso, au Chili.

Judi 23 mars à 12h30 - Parc Youri Gagarine à Lorient

www.univ-ubs.fr

25 mars

ANIMATIONS 📍 Lorient

Les 30 ans du carnaval

Rendez-vous le samedi 25 mars pour le grand défilé du Carnaval de Lorient. Après trois annulations consécutives (le dernier date de 2019), le carnaval revient pour sa 30^e édition. 2023 sera donc une version originale, comme un best of, avec comme thème back to the 90's... Avez-vous gardé au grenier vos costumes d'éditions précédentes ? Quel est votre film, votre dessin animé, votre jeu, votre sport préféré d'il y a 10 ans, 20 ans, 30 ans ? Qui peut participer ? Tout le monde ! Lorientais ou non, chacun est invité à prendre part à cette grande fête qui rassemble 2 000 participants et 5 000 spectateurs.

Plus d'infos : lorient.bzh



13 mars

SPORT 📍 Course au large

La Class 40 de retour du bout du monde

Après neuf mois de navigation et huit étapes sur tous les océans du monde, les premiers navigateurs de la Globe 40, une course au large réservée à la Class 40, arriveront à Lorient, terme de la course, à partir du 13 mars. Ils retrouveront un port qu'ils avaient quitté après un prologue le 12 juin 2022 et un site bien connu des skippers de la Class40 puisqu'une quinzaine d'entre eux est basée et s'entraîne toute l'année au port de Lorient La Base.

Du 18 mars au 2 avril

ANIMATIONS 📍 Pays de Lorient

Le Scorff et le Blavet au naturel



Lorient Agglomération participe et coordonne les semaines du Scorff et du Blavet au Naturel (anciennement la semaines pour les alternatives aux pesticides). Qui se déroulera sur les communes des bassins versants du Scorff et du Blavet. Au programme : ciné-débats, ateliers sur la fabrication de cosmétiques au naturel, sorties en forêt et à la découverte des algues, trocs aux plantes, expositions, distribution de

compost et de broyat, animations à destination des scolaires...

Ces programmes valorisent actions en faveur de la reconquête de la qualité de l'eau, aux nouvelles pratiques et à la sensibilisation à l'environnement en général. Pour rappel, au jardin, seuls les produits utilisables en agriculture biologique, les préparations naturelles peu préoccupantes et ceux de bio-contrôle restent utilisables et autorisés à la vente.

www.lorient-agglo.bzh

Pour vos trajets du quotidien

Court-voiturez !



Sur l'appli **Karos**, trouvez vos futurs compagnons de route et divisez vos frais par 2.

Économisez jusqu'à 120€ par mois* !

** Dont aides de Lorient Agglo - Hors prime de l'Etat*

PLUS D'INFORMATIONS SUR
www.lorient-agglo.bzh



LORIENT
AGGLOMÉRATION