

LES NOUVELLES

WWW.LORIENT-AGGLO.BZH

DE LORIENT AGGLO

N°59 OCT. • NOV. • DÉC. • 2022



TRANSPORTS URBAINS P. 14

L'Agglo passe *aux énergies vertes*

C'EST L'AGGLO

MIEUX TRAITER
LES EAUX USÉES

MON TERRITOIRE

EN 1930, LE PREMIER
RÉSEAU DE BUS



25
communes

3^e
agglomération
de la région Bretagne

210 000
habitants



DE SAISON

- 04 Le mois du handicap
- 05 Le retour de Tara

C'EST L'AGGLO

- 06 Mieux traiter les eaux usées
- 11 Les aides pour économiser l'énergie
- 12 L'impression 3D pour tous les handicaps

MON TERRITOIRE

- 22 Ils/elles étudient à Lorient
- 24 L'info dans les communes
- 26 En 1930, les premiers bus

SORTIR

- 28 Les rendez-vous à culture loisirs
- 31 et sport

LE DOSSIER



© N. Saint-Maur

La révolution des mobilités

Une révolution des mobilités



FABRICE LOHER,
Président
de Lorient
Agglomération
Maire de Lorient

Prezidant an
Orient Tolpad
Maer an Orient

De notre projet de territoire et de ses enjeux stratégiques, l'heure est maintenant à la réalisation d'actes concrets : passer de l'intention à l'action. Le dossier de ce nouveau numéro des Nouvelles de l'Agglo est consacré aux transformations majeures que nous entendons mener pour entamer la « révolution des mobilités » de notre agglomération. Cet automne correspond à la première étape et au déploiement concret de notre démarche volontariste en matière de

transition écologique et énergétique. Durant cette nouvelle édition de la semaine de la mobilité, 10 premiers bus BioGNV seront mis en service. La mise en exploitation des premiers bus hydrogène vert est prévue pour l'automne 2023.

Cette première étape confirme notre volonté d'inscrire Lorient Agglomération sur une nouvelle trajectoire en accélérant sa transition écologique. Le conflit en Ukraine nous invite à nous réinterroger collectivement sur notre souveraineté nationale (énergétique, agroalimentaire, halieutique, technologique...) qui devra inéluctablement être à décliner localement. Ce nouveau fait marquant de l'actualité raffermi notre objectif d'atteindre l'autonomie énergétique du territoire en 2050. Nous devons être un acteur engagé et proactif dans la filière des énergies renouvelables et locales. Une telle ambition s'appuie notamment sur la mise en place d'une filière hydrogène vert intégrée qui va de

la production aux usages en passant par la formation, l'innovation et la R&D.

De nombreuses retombées économiques et la création d'emplois bénéficieront directement à notre territoire. Cette nouvelle filière confortera le développement économique et l'attractivité de la 3^e agglomération de Bretagne.

Pour conclure, la période d'incertitude à plusieurs égards que nous traversons ne doit aucunement nous conduire au pessimisme. Bien au contraire, nous devons garder en tête que, vues d'après, les grandes crises se révèlent très souvent créatrices. Notre territoire intrépide et dynamique dispose de nombreux atouts et savoir-faire pour dessiner avec résilience le chemin que nous aurons à parcourir dans les prochains mois. Nous saurons l'accompagner avec les décisions politiques qui s'imposent parmi lesquelles l'élaboration et la mise en œuvre d'un plan de résilience.

Aloliv

Cheñchamant bras er modoù da vonet

Àr-lerc'h hor raktres tiriad hag an dalc'hoù strategel a zo stag doc'htañ, emañ mall bremañ gober an traoù da vat : tremen ag ar mennozh d'an ober. Ar wezh-mañ emañ gouestlet an teuliad e Keleier an Tolpad d'ar c'hemmoù pennañ a faot deomp gober evit komañs ar « cheñchamant er modoù da vonet » en hon tolpad-kêrioù. En diskar-amzer-mañ e vo lañset ar bazenn gentañ ha lakaet ar pezh a vennomp gober a-fet treuzkemm ekologel hag energetek, da dalvout. E-pad sizhuniad ar monet-ha-donet ar blez-mañ e vo lakaet an 10 bus bioGNV kentañ da vonet endro. A-benn diskar-amzer 2023 e tleo ar busoù kentañ dre hidrogen glas bout lakaet en implij. Get ar bazenn gentañ-se e tiskouezomp

e faot deomp monet founnaploc'h get an treuzkemm ekologel evit lakaat An orient Tolpad-kêrioù da gemer un hent nevez. A-gaoz d'ar brezel en Ukraina emañ ret deomp en em soñjal assembl en-dro a-zivout hor souvereniezh vroadel (energiezh, industriezh ar boued, pesketaerezh, teknologiezh...) hag a ranko bout gwelet doc'h al lec'h ma vezer. Da-heul ar c'heleier pouezus-se emañ kreñvoc'h c'hoazh hor youl da vout emren e-keñver an energiezh en tolpad-kêrioù a-benn 2050. Ret eo deomp bout oberiant ha ragoberiant e filierenn an energiezhioù nevezadus ha lec'hel. Diazezet eo ar youl-se àr ur filierenn hidrogen glas enframmet hag a ya ag ar produiñ d'an implijoù en ur dremen dre ar stummiñ, an neveziñ ha klask & diorren. Degaset e vo kalz a vad

àr-eeun da ekonomiezh hor c'hornad ha krouet e vo postoù-labour. Donet a ray ar filierenn nevez-se da greñvaat an diorren ekonomikel en 3^{vet} tolpad-kêrioù e Breizh, ha sachiñ tud tremazañ. Evit kloziñ e lavarinn ne faot ket gwelet pep tra àr an tu fall, e mod erbet, a-gaoz d'ar mareoù diaes ma 'c'h omp. Er c'hontrol emañ ret deomp derc'hel soñj e vez ijinet traoù nevez lies-mat da-heul ar stokadennoù bras. Ur bochad perzhioù mat hag ampartiz zo en hon tolpad-kêrioù hardizhegezh ha begon getañ, dezhañ da zerc'hel an taol ha da dresiñ an hent a vo kemeret ganeomp er mizioù a za. Gouiet a rehomp sikouriñ gober kement-se get an divizoù politikel a vo ret kemer, en o mesk sevel ha lakaat ur steuñv harpiñ da dalvout.

Vous ne recevez pas Les Nouvelles de Lorient Agglo régulièrement ?

Prévenez-nous par mail à lesnouvelles@agglo-orient.fr.

Votre prochaine édition des nouvelles sera distribuée à partir du 9 janvier 2023.

Directeur de la publication : Fabrice Loher
Directeur de la rédaction : Kristell Siret-Jolive
Coordination éditoriale et digitale : Maxime Goguet
Rédacteur en chef : Éric Burtthey
Coordination photo : Lucie Bergon
Rédacteurs : Anne-Laure Parmelan-Jaouën, direction de la communication
Photographes : Hervé Cohonner, Fanch Galivel, Héléne Vauché, Nicolas Saint-Maur
Photo couverture : Fanch Galivel
Conception graphique et mise en pages : [scoopcommunication](https://www.scoopcommunication.com) 13164 MEP
Impression : Imaye Graphic
Dépôt légal : 4^e trimestre 2022 n°ISSN : 1760-4222

f lorientagglo
t LorientAgglo
yt LorientAgglomération
@ lorientagglo
in lorient-agglomeration

ÉVÉNEMENT

Les Accessibles **pour tous**

À l'occasion de cette première édition, Lorient Agglomération, titulaire du label HIT, et de nombreux partenaires proposent des rendez-vous autour de l'inclusion des personnes en situation de handicap.

Un lancement au parc des expos

Le mois du handicap, baptisé Les Accessibles, débutera jeudi 3 novembre par une journée d'ouverture au parc des expositions à Lanester. 80 structures - associations, entreprises, organismes de santé, laboratoires - présenteront une innovation ou une activité, un service accessible aux personnes en situation de handicap. Cela concerne tous les domaines : sport, culture, emploi, loisirs, déplacement... Ce sera le cas par exemple avec une manette de jeu adaptative développée par Microsoft, la présentation d'activités culturelles et sportives adaptées, l'orgue sensoriel du conservatoire de Lorient ou encore les solutions pour l'adaptation des logements. Trois tables rondes ponctueront cette journée sur les thèmes notamment de l'emploi et de l'innovation dans les loisirs.

Judi 3 novembre de 9h30 à 17h30 au parc des expositions à Lanester

Le Duoday le 17 novembre

Après une première édition très réussie, Lorient Agglomération a décidé de prendre part de nouveau au DuoDay, une initiative qui permet aux personnes en situation de handicap de découvrir, le temps d'une journée, une entreprise ou un métier. Cette année, Lorient Agglomération va même inciter les communes et les grands employeurs du territoire à s'inscrire aussi dans cette démarche. Il suffit pour ces derniers de recenser les salariés qui accepteraient d'accueillir une



Le mois du handicap sur Lorient Agglomération

personne en situation de handicap afin de lui faire découvrir leur métier. L'annonce sera publiée sur un site dédié qui recense toutes les propositions des collectivités ou des entreprises. De leur côté, les stagiaires d'un jour pourront postuler à cette offre ou déposer une demande dans un domaine qui les intéresse plus particulièrement. www.duoday.fr

Un mois de rendez-vous

« Le mois du handicap est le premier événement qui permet de montrer au grand public tout l'intérêt du projet HIT* qui fédère les initiatives en matière d'accessibilité », souligne Fabrice Loher, président de Lorient Agglomération. Il est organisé autour de la semaine

européenne pour l'emploi des personnes handicapées, et sera aussi l'occasion de découvrir de nombreuses initiatives sur le territoire : une heure musicale avec les élèves du parcours des possibles, des visites accessibles à tous à la Cité de la Voile Éric Tabarly et au sous-marin Flore, deux jours type Hackathon où des étudiants de l'Université Bretagne Sud plancheront sur l'amélioration du quotidien pour les jeunes en situation de handicap, des rendez-vous professionnels...

Programme complet sur www.hit-lorient.bzh

*Ce projet labellisé Territoire d'innovation reçoit le soutien de l'État opéré par la Banque des territoires et de la Région Bretagne

★ Goélette : Goueletenn

TARA Océan

Quand Tara observe le peuple invisible *de l'océan*

Après plus de deux ans d'expédition en Atlantique Sud, la goélette scientifique retrouve Lorient, son port d'attache, avec à son bord : le microbiome marin. Interview de Romain Troublé, directeur général de la Fondation Tara Océan, soutenue par Lorient Agglomération.

Pourquoi une mission Tara sur le microbiome marin ?

Cette mission est la suite de nos recherches précédentes : comment le plancton fournit ses services ? À quoi est-il sensible ? Quels impacts de la pollution, de la chaleur, du CO₂ ? Il est important de comprendre comment fonctionne cet écosystème pour mieux le préserver et anticiper le futur. Il faut aller jusqu'à l'invisible pour comprendre les océans, comme on l'a fait pour les sols.

Qu'est-ce que le microbiome marin ?

C'est comme pour une terre que l'on dit fertile : elle est pleine de vie, d'organismes qui recyclent la matière, vivent, meurent... Dans la mer, c'est le même principe, mais en mouvement. Il y a des bactéries, des virus, des champignons, des micro-organismes animaux et végétaux, qu'on appelle plancton. Le microbiome comprend ce plancton, mais aussi les interactions et collaborations entre les micro-organismes.

Quel est son rôle ?

Le microbiome représente plus des deux tiers de la biomasse marine. Ses fonctions sont vitales : il est à l'origine de la moitié de l'oxygène produit par les océans, via la photosynthèse. Ce procédé permet également de stocker le carbone. Dans la mer, 30 à 40 % du CO₂ produit chaque jour par l'écosystème planétaire sont capturés par les océans. Enfin, le microbiome produit du sucre et de la matière organique et constitue le premier maillon de la chaîne alimentaire marine.

Où avez-vous prélevé vos échantillons ?

Nous avons fait le tour de l'Amérique Latine, notamment les côtes du Chili. On a vu aussi l'impact des grands fleuves comme l'Amazone ou le Congo. On a constaté des différences, des variétés de concentration, d'espèces... Le Chili, la Namibie et la Mauritanie sont trois zones très riches en poisson et concentrent 80 % du stock mondial grâce à des conditions océaniques optimales. Si ces conditions changent, ces zones changeront aussi avec des répercussions sur la pêche. Comprendre c'est aussi anticiper : adapter la pêche, les techniques, le matériel.

Le retour de Tara à Lorient

Tara sera présente à Lorient la Base les 15 et 16 octobre pour participer au nouvel événement *L'Océan, un monde à explorer*, et présenter ses recherches. La fondation Tara océan s'associe aux Aventuriers de la Mer et à la Fête de la Science lors de cette fête scientifique, artistique et ludique autour de l'océan (lire aussi page 28)



Sur le territoire, les deux rivières du Scorff et du Blavet sont les deux principales ressources en eau qui doivent être protégées de toute pollution

Station d'épuration : Purlec'h

TRAITEMENT DES EAUX USÉES

Plus d'investissement pour la qualité de l'eau

Lorient Agglomération a décidé d'accélérer le renouvellement de son réseau d'assainissement afin de mieux préserver l'environnement.

A l'instar des routes qui doivent pouvoir supporter le niveau de trafic attendu, un réseau d'assainissement doit être bien calibré et de bonne qualité si l'on veut traiter correctement les eaux usées venues des toilettes, salles de bains, cuisines... des particuliers. Ce n'est pas le cas dans toutes les communes du département, au point que le Préfet du Morbihan a, pour certaines d'entre elles, interdit la délivrance de permis de construire aussi longtemps que le système d'assainissement ne sera pas en mesure de traiter correctement les eaux usées de l'ensemble des habitants.

« C'est problématique lorsqu'il y a trop de débordements, explique Christine Amossé, responsable du bureau d'études et travaux pour l'assainissement à Lorient Agglomération. En effet, si le réseau est prévu pour ne collecter que des eaux usées, il arrive parfois que les eaux de pluie et les eaux de nappes viennent s'ajouter et surchargent le réseau. Cette anomalie engendre des débordements, notamment sur les postes de relevage, et une partie des eaux usées est directement rejetée dans le milieu naturel, sans traitement. »

Si, sur le territoire, ces débordements ne mettent pas encore en péril la qualité des eaux de baignade ou de rivière, Lorient Agglomération a quand même décidé d'accélérer la cadence de renouvellement de son réseau d'eaux usées qui tourne en

moyenne à huit kilomètres par an en y consacrant plus de 10 millions d'euros cette année. « L'investissement de la collectivité est important dans ce domaine et doit continuer à l'être si nous voulons assurer et sécuriser un développement responsable de notre territoire », souligne Jo Daniel, vice-président de Lorient Agglomération. Mais comment déterminer quelles conduites changer sur un réseau qui additionne près de 1 350 km de linéaires ? « Notre service réalise des inspections nocturnes, entre minuit et 6 h du matin, poursuit Christine Amossé. Par temps sec, il ne devrait pas y avoir d'eau qui transite. Si c'est le cas, ce sont des eaux souterraines qui finissent par

“
On fait passer une caméra afin de vérifier l'état du réseau

Christine Amossé, responsable du bureau d'études et travaux pour l'assainissement à Lorient Agglomération

”
pénétrer le réseau qui n'est pas étanche. Nous effectuons aussi des tests à la fumée : on regarde où elle ressort, par exemple par un trou dans la chaussée ou une plaque d'égout. Pour confirmer le diagnostic, on envoie une caméra dans les tuyaux afin de vérifier l'état du réseau. »

RÉSEAUX D'ASSAINISSEMENT

« Lorsque l'on change tout, on repart pour plus de 50 ans »

Lorient Agglomération réalise chaque année 15 à 20 chantiers afin de renouveler le réseau d'eaux usées qui compte près de 1 500 km. Plusieurs grosses opérations ont été menées récemment, comme par exemple à Ploëmeur, entre Le Couréant et Saint-Jude (2,6 km de refoulement remplacé) et sur toute la rue de la Libération à Hennebont, l'artère principale de la commune. Cet été, deux gros chantiers ont été lancés. Le premier concerne le futur quartier Bodélio à Lorient, un secteur qui accueillera à terme près de 2 000 habitants, sur le site de l'ancien hôpital. « On a fait tout le tour du quartier sur un kilomètre, explique David Le Squer, surveillant de

travaux à Lorient Agglomération. Nous avons anticipé la construction de nouveaux logements et la rénovation de l'ancienne caserne centrale des pompiers avant qu'il y ait trop de circulation. Les canalisations sont assez vieilles, c'est du grès d'après-guerre. »

Un chemisage par l'intérieur

Lorient Agglomération prévoit également le renouvellement des canalisations lorsqu'il y a des aménagements de places, des travaux sur des routes, des rues. « Lorsque l'on change tout, on repart pour plus de 50 ans. Parfois, on se contente d'un chemisage par l'intérieur avec une chaussette chauffée qui colle à la canalisation.

Mais, quand c'est trop vétuste, on remplace. » Sur l'autre gros chantier de l'été, à Larmor-Plage, Lorient Agglomération a ainsi profité du réaménagement de la rue Minio, une artère qui traverse la commune et relie le port de Kernével à la route départementale, pour faire la remise à niveau de tous les réseaux : eaux usées, eau potable, eaux pluviales. « La commune a décidé de valoriser cette entrée de ville en créant notamment une piste cyclable et des aménagements paysagers. Nous avons passé la caméra dans les tuyaux : tout était à refaire. On aurait dû les renouveler dans les deux ou trois ans. Il valait donc mieux profiter des travaux prévus par la Ville. »

Lorient Agglomération programme ses travaux de renouvellement des réseaux en phase avec les travaux des communes (ici le quartier Bodélio, à Lorient) et ceux des autres concessionnaires.

EN CHIFFRES

1 328 KM

de réseau d'eaux usées

27

stations d'épuration

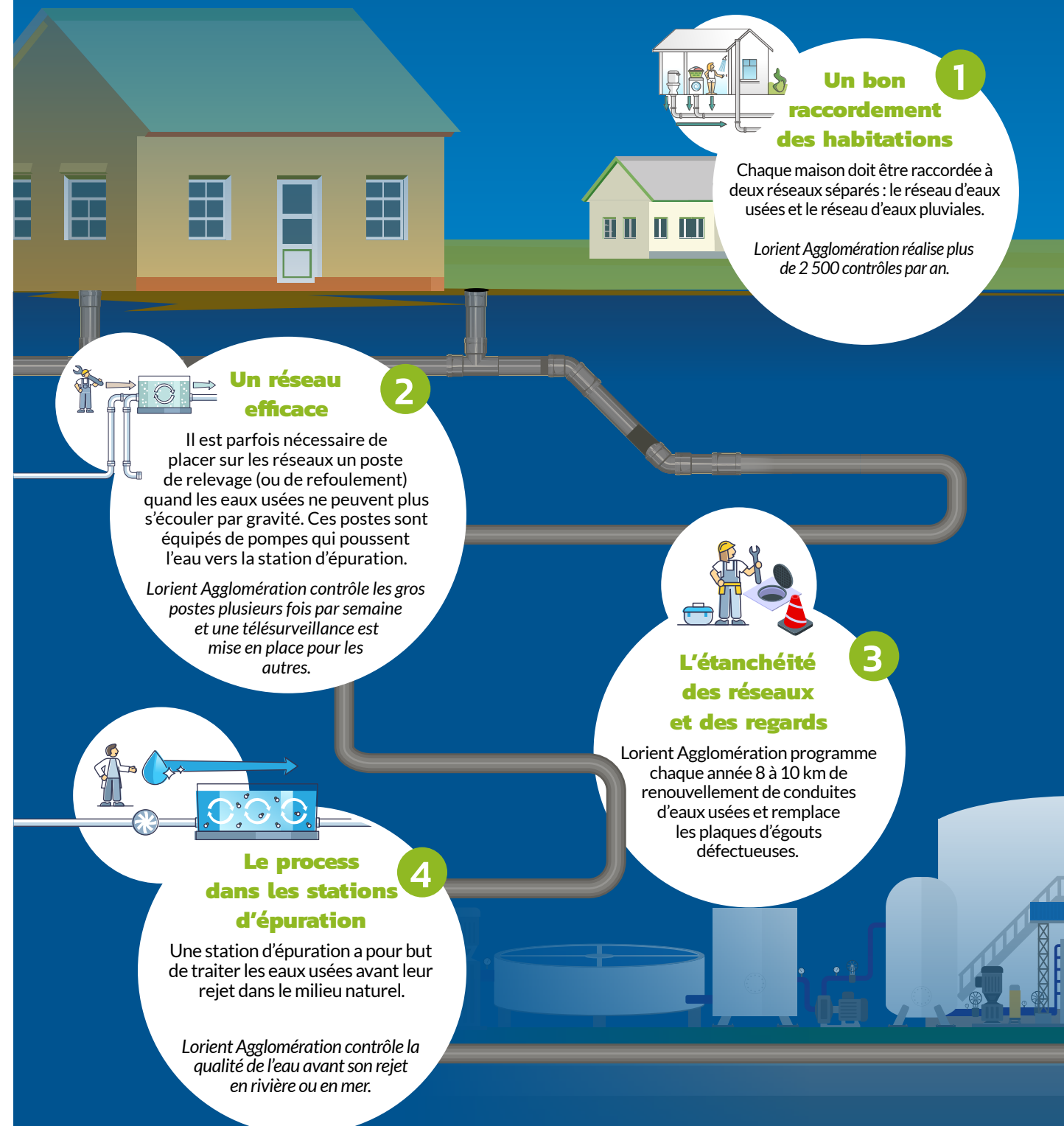
340

Postes de relevage eaux usées



© N. Saint-Maur

Eaux usées : les points clés pour un réseau efficace



Les étangs du Loc'h seront ouverts à la mer

La réserve naturelle régionale du Loch et le cours d'eau de la Saudraye à Guidel sont soumis à une obligation de continuité écologique permettant aux poissons et aux sédiments de circuler

librement. Une étude portée par le gestionnaire de la Réserve Naturelle a conclu à la nécessité d'une ouverture des étangs du Loc'h à la mer par enlèvement des clapets de l'ouvrage de sortie en mer.

En 2021, l'ensemble des acteurs se sont accordés pour désigner Lorient Agglomération comme coordonnateur du projet. Pour anticiper l'ouverture du site à la mer, Lorient Agglomération a lancé des études afin de préciser les contraintes physiques, économiques et environnementales, comme par exemple les hauteurs d'eau maximum lors de fortes marées ou l'impact sur la faune et la flore. Ces études permettront d'affiner le scénario retenu pour la réalisation des travaux de restauration de l'ouvrage prévus pour l'été 2023. Ce scénario s'inscrit dans le plan de gestion de la réserve naturelle régionale, validé par le comité consultatif de la réserve par le biais de son gestionnaire, la fédération départementale des chasseurs du Morbihan et par la Région Bretagne qui finance et garantit le label de réserve naturelle régionale.



© N. Saint-Maur

SUIVEZ LES RESTRICTIONS D'USAGE DE L'EAU

Les restrictions d'usage de l'eau potable mises en place cet été, même si elles répondaient à une situation de sécheresse extrême, ont pu surprendre certains habitants. Cependant, la situation sur les ressources en eau évoluant avec les conditions météorologiques, nous devons d'être vigilants quant à notre utilisation de l'eau potable, y compris dans des périodes comme l'automne et l'hiver où cette vigilance n'est pas habituelle. Nous vous invitons donc à suivre les recommandations publiées régulièrement par la Préfecture du Morbihan et relayées par les réseaux sociaux et le site internet de Lorient Agglomération. Ces recommandations/restrictions sont accompagnées de visuels très pédagogiques qui permettent de saisir en quelques secondes celles qui concernent les particuliers et celles qui concernent les professionnels.

Sur  et  : Prefet56 et LorientAgglo



Économies d'énergie

COPROPRIÉTÉS

DES AIDES POUR LA RÉNOVATION ÉNERGÉTIQUE

Alors que les copropriétés concernent 25 000 logements sur le territoire, Lorient Agglomération a décidé d'accompagner leurs propriétaires pour la rénovation énergétique de ces appartements. Gratuite, cette première aide a pour objectif de les aider à déterminer quels sont les travaux les plus pertinents à mettre en œuvre dans les parties communes afin de réduire la facture d'énergie.

Dans un premier temps, la copropriété pourra bénéficier d'une aide pour la réalisation d'un audit énergétique. Dans un second temps, une subvention peut être sollicitée dans le cadre de la Prime Rénov' Copro. Cette dernière s'élève à 25% du montant des travaux plafonnés à 15 000 euros H.T. si le gain énergétique est d'au moins 35%.

Afin de mieux informer les copropriétaires, trois réunions sont prévues d'ici la fin de l'année :

- Le 18 octobre à Plœmeur, salle Océanis, bd François Mitterrand, 18h
- Le 15 novembre à Hennebont, Maison pour tous, 2 rue Gérard Philipe, 18h
- Le 13 décembre à Lanester, médiathèque Elsa Triolet, rue Jean-Paul Sartre, 18h

Renseignements : 0 800 100 601 - copro@agglo-lorient.fr

ENTREPRISES

Une aide pour changer de chaleur

Les entreprises peuvent aujourd'hui mettre en place des actions afin de trouver une alternative aux énergies fossiles. Dans ce cadre, elles peuvent faire appel au programme Fonds chaleur. L'entreprise bénéficie alors d'un accompagnement technique, administratif et financier pour le développement des énergies renouvelables.

Dans un premier temps, une étude (financée à 70 % par l'ADEME) est réalisée pour connaître la faisabilité et la rentabilité du projet, c'est un outil d'aide à la décision.

Si le maître d'ouvrage décide d'investir, il aura accès aux financements nationaux du Fonds chaleur de l'ADEME. Ces aides peuvent atteindre 65 % du montant total de l'investissement.

Renseignements : 06 98 40 98 29 - yanngonedec@aloen.fr

PARTICULIERS

UNE AIDE POUR LE DIAGNOSTIC ÉNERGÉTIQUE

Si vous voulez lancer des travaux d'isolation, changer vos huisseries ou installer une nouvelle chaudière, il est sans doute utile de réaliser un audit énergétique (à ne pas confondre avec le DPE, diagnostic de performance énergétique). Il permet, à partir d'une analyse globale et détaillée des données d'un logement, d'établir des propositions chiffrées et argumentées visant des économies en kWh, GES et euros (performance, consommations, coût des travaux, aides financières...). Lorient Agglomération accorde une subvention aux propriétaires occupants et bailleurs faisant réaliser un audit énergétique en maison individuelle par un bureau d'études agréé. Toute demande de subvention nécessitera au préalable un échange téléphonique ou un rendez-vous avec un conseiller habitat de l'EIH (espace info habitat). Le bonus est de 50 % du montant TTC de l'audit (aide plafonnée à 400 €).

Toutes les aides énergie sur www.lorient-agglo.bzh rubrique vos-services
0 800 100 601



© H. Cohonner



Du sur-mesure pour vivre avec son handicap

À Kerpape, le Rehab-Lab permet aux patients de concevoir et fabriquer leurs propres aides techniques afin de réaliser des gestes simples comme attraper un verre d'eau.

Après 18 mois passés en tant que patient au centre de rééducation fonctionnelle de Kerpape (Plœmeur), Émeric, jeune homme agile et volontaire, éprouvait toujours des problèmes de préhension. Il avait du mal à attraper de simples objets. Mais, grâce au Rehab-Lab, spécialisé dans l'impression 3D, il a pu concevoir et réaliser un porte-crayon orientable, qui s'adapte aux doigts grâce à des bagues autour d'un tube central dans lequel on peut glisser un feutre ou un stylo. Cet objet, simple, efficace et sur mesure, est ce que l'on appelle une aide ou un support technique, qui

“
Totalement adapté à nos besoins et nos envies
Émeric, ancien patient de Kerpape

facilite le quotidien des patients. « Il existe des aides techniques sur catalogue que l'on connaît tous, depuis les cannes de marche jusqu'aux fauteuils roulants, explique Willy Allègre, ingénieur au laboratoire d'assistances technologiques de Kerpape. Mais le taux d'abandon est de 30 à 40 % après une année d'utilisation. Une des solutions était donc de mieux les adapter avec du sur-mesure ». C'est ce que propose Kerpape : inviter les patients à imaginer, tester, fabriquer et personnaliser leurs aides techniques. « J'ai dû apprendre l'impression 3D, la conception en lien avec une ergothérapeute, la modélisation,

raconte Émeric. L'avantage, c'est qu'on s'approprie l'objet, il est totalement adapté à nos besoins et nos envies. » Une fourche de pilotage de fauteuil frappée du logo du Stade Rennais, l'image d'un chien sur une tasse, une rose sur un porte-bouteille : « on personnalise l'objet et on a envie de l'utiliser. » Les objets ainsi fabriqués doivent être originaux, ne pas être proposés dans le commerce et reproductibles facilement. « Nous partageons nos créations avec 34 structures en Europe, complète Willy Allègre. 1400 aides techniques y ont été réalisées pour plus de 900 patients. » Demain, serons-nous tous créateurs d'aides techniques ? Le FabLab du Pays de Lorient prend déjà le relais en accueillant les associations et les patients hors structure médicale. **EN SAVOIR + : rehab-lab.org**

Prototypage : Kenpatromin

Le prototypage avec CoWork'HIT



© N. Saint-Maur

Proposé dans le cadre du projet HIT*, le CoWork'HIT accompagne les porteurs de projets liés au handicap : 300 m² d'espace de coworking et d'ateliers pour développer de nouveaux produits, du prototypage jusqu'au stade préindustriel.

Ce joystick ultrasensible (photo ci-dessus), nommé BePlayerOne, se connecte à une console de jeux vidéo. Inventé par un jeune papa en situation de handicap, il s'adresse aux personnes qui ont une faible amplitude de mouvement et de pression.

« Son ultra-sensibilité est une réelle innovation, souligne Willy Allègre, ingénieur et directeur technique du CoWork'HIT. Que ce soit le prototypage, les tests techniques, la mise aux normes ou les essais, nous sommes l'interlocuteur unique du créateur, en faisant le lien si besoin avec nos partenaires experts locaux comme IRMA et GEIM, basés à Plœmeur ». Une cinquantaine de projets ont ainsi été accompagnés depuis un an.

*Handicap Innovation Territoire / hit-lorient.bzh

EN SAVOIR + : coworkhit.com

UNE FORMATION IMPRESSION 3D



L'Université Bretagne Sud (UBS), en partenariat avec le centre de rééducation fonctionnelle de Kerpape, innove en proposant une formation impression 3D Santé & Handicap. Ce diplôme d'université (DU) s'adresse notamment aux professionnels de santé et/ou du secteur médico-social qui veulent créer et fabriquer des aides techniques, orthèses ou appareillages. L'objectif de ce DU est d'accompagner l'évolution des pratiques professionnelles des acteurs de la santé et du handicap en France.

EN CHIFFRES

37 partenaires impliqués
61 projets
14 m€ de budget

EN SAVOIR PLUS : hit-lorient.bzh

LE MOT DE L'ÉLU



© H. Colomer

Fabrice Vély, vice-président chargé de l'enseignement supérieur, de la recherche et de l'innovation

L'INCLUSION PASSE AUSSI PAR LE NUMÉRIQUE

Le projet Handicap Innovation Territoire est à présent dans une phase opérationnelle dans laquelle une communication inclusive est essentielle pour l'avancement et la réussite des opérations. C'est pourquoi Lorient Agglomération a souhaité s'équiper d'un espace numérique, première entrée dans l'écosystème du handicap sur le territoire, répondant aux objectifs forts d'innovation numérique et d'information accessible. Dans ce cadre, le nouveau site internet du projet HIT a été pensé pour refléter l'exemplarité du territoire en matière d'inclusion des personnes en situation de handicap et pour offrir aux visiteurs une expérience de navigation optimale avec pour objectif de devenir un espace ressource autour de la thématique du handicap.

EN SAVOIR PLUS : hit-lorient.bzh

TRANSITION ÉNERGÉTIQUE

La *révolution* des mobilités est *en route*

En dix ans, Lorient Agglomération va intégralement renouveler sa flotte de bus et se doter d'un parc de véhicules, roulant au BioGNV, à partir de gaz local, et à l'hydrogène vert.

Avec la mise en service au mois de septembre de dix bus au BioGNV (gaz naturel véhicule), Lorient Agglomération a entamé le renouvellement complet de sa flotte (95 véhicules) qui sera achevé en 2031. À terme, celle-ci sera constituée de 80 % de bus au BioGNV et 20 % de bus à hydrogène vert, deux énergies renouvelables. La première est en effet issue de la méthanisation de déchets ménagers, et la seconde est créée à partir d'électricité verte, c'est-à-dire produite sans faire appel à des énergies fossiles. Par ailleurs, le seul rejet d'un véhicule électrique à hydrogène est de l'eau. Il n'y a aucun rejet de CO₂. Parallèlement, Lorient Agglomération va lancer début 2023 les premières études pour la construction d'un nouveau navire à passagers fonctionnant à l'hydrogène vert. Lorient Agglomération souhaite ainsi s'inscrire dans une stratégie des mobilités

liée aux objectifs de la transition écologique du territoire tout en répondant aux besoins des habitants dans leurs déplacements quotidiens. L'investissement total est d'environ 44 millions d'euros pour l'acquisition de nouveaux bus dont une partie fera l'objet de subventions. Cet effort financier s'accompagnera de la structuration d'une filière intégrée hydrogène vert, de la production aux usages, en passant par la formation, la recherche-développement et l'innovation. Le développement de cette filière permettra également de tendre vers l'autonomie énergétique, et de soutenir la recherche et la filière industrielle. Dans ce cadre, Lorient Agglomération installera deux stations de distribution d'hydrogène, l'une dans le dépôt de bus à Lorient et l'autre à Lanester pour alimenter le nouveau bateau à passagers.

LE MOT DU PRÉSIDENT



FABRICE LOHER,
Président de Lorient
Agglomération
Maire de Lorient

VERS L'INDÉPENDANCE ÉNERGÉTIQUE DE NOTRE TERRITOIRE

La transformation énergétique de notre territoire est un axe majeur de notre action pour ce mandat. Lorient Agglomération ne doit pas manquer ce rendez-vous pour devenir le pôle de référence de l'énergie propre. Dans ce cadre, l'hydrogène vert et le BioGNV sont des pistes prometteuses pour réduire les émissions de polluants atmosphériques et ainsi lutter contre le réchauffement climatique. Lorient Agglomération doit accompagner le développement de cette nouvelle énergie propre, de la production aux usages, qui a la capacité de constituer tout un écosystème économique intégré qui mobilisera de nouvelles activités pourvoyeuses de nombreux savoirs et emplois pour le Pays de Lorient.

10 premiers bus
au BioGNV ont
été mis en service
mi-septembre sur
le réseau CTRL



TRANSITION ÉNERGÉTIQUE

Aujourd'hui le BioGNV...

Deux experts nous éclairent sur les avantages de deux énergies jugées plus propres, qui alimenteront à terme les 95 bus du transport urbain.

Propos recueillis auprès de Bruno Guégan, représentant territorial Morbihan GRDF, et Nicolas ALLAIN, expert GRDF BioGNV Bretagne.

Que sont le GNV et le BioGNV ?

Le GNV est le nom donné au gaz naturel lorsqu'il est utilisé pour la mobilité (gaz naturel véhicule). Le BioGNV est la version renouvelable du gaz naturel : une énergie non fossile, obtenue par la méthanisation des déchets organiques. C'est le cas du BioGNV utilisé par les bus de Lorient Agglomération. Ce gaz est produit par Lorient Agglomération au centre d'enfouissement des déchets de Kermat, à Inzinzac-Lochrist. Les déchets émettent du gaz par fermentation, qui est récupéré et épuré pour être ensuite réinjecté dans le réseau GRDF.

Le BioGNV est-il plus économique et plus écologique ?

Le coût au kilo de BioGNV est

historiquement inférieur au coût du diesel (en moyenne 20 % sur les dix dernières années). Un kilo de BioGNV permet de parcourir la même distance qu'un litre de diesel. Le BioGNV est aussi plus écologique : il réduit de 80 % les émissions de CO₂ par rapport au diesel et il préserve la qualité de l'air en émettant 95 % de particules fines et 50 % d'oxyde d'azote de moins que les seuils autorisés. (Norme Euro VI)

Quelles différences pour les usagers ou pour les chauffeurs ?

Pour les chauffeurs, le BioGNV offre une conduite plus souple avec moins de vibrations et deux fois moins de bruit par rapport à un véhicule diesel. Pour les usagers et les riverains, le BioGNV est sans odeur et sans fumée au pot d'échappement : c'est plus confortable pour tout le monde.

Lorient Agglomération a installé une station qui produit du BioGNV à partir de la fermentation des déchets enfouis sur le site de Kermat, à Inzinzac-Lochrist.



© N. Saint-Maur

...demain l'hydrogène



© S. Lorec

Propos recueillis auprès de Yves Grohens, Vice-Président Innovation à l'Université Bretagne Sud.

Hydrogène vert : de quoi s'agit-il ?

Il est produit à partir d'électricité renouvelable (photovoltaïque, hydrolien, éolien) par électrolyse, un procédé qui permet de décomposer l'eau pour séparer l'hydrogène de l'oxygène. L'hydrogène est un outil intéressant pour stocker l'électricité renouvelable, produite par exemple la nuit par les éoliennes. Il est plus facile à stocker et plus léger qu'une batterie, plus rapide à transférer pour faire un plein.

Avons-nous les compétences et les ressources pour produire et distribuer de l'hydrogène localement ?

C'est une énergie qui débute. Il n'y a pas encore beaucoup de réseaux de ce type de bus, mais il existe un démonstrateur à Vannes. L'objectif est justement de structurer une filière régionale avec des sites de production à proximité. On parle notamment du potentiel des parcs éoliens flottants comme celui situé entre Belle-Île et Groix, dont une partie de l'électricité produite pourrait être utilisée pour produire de l'hydrogène. D'autres projets sont à l'étude autour du photovoltaïque ou de plus petites structures.

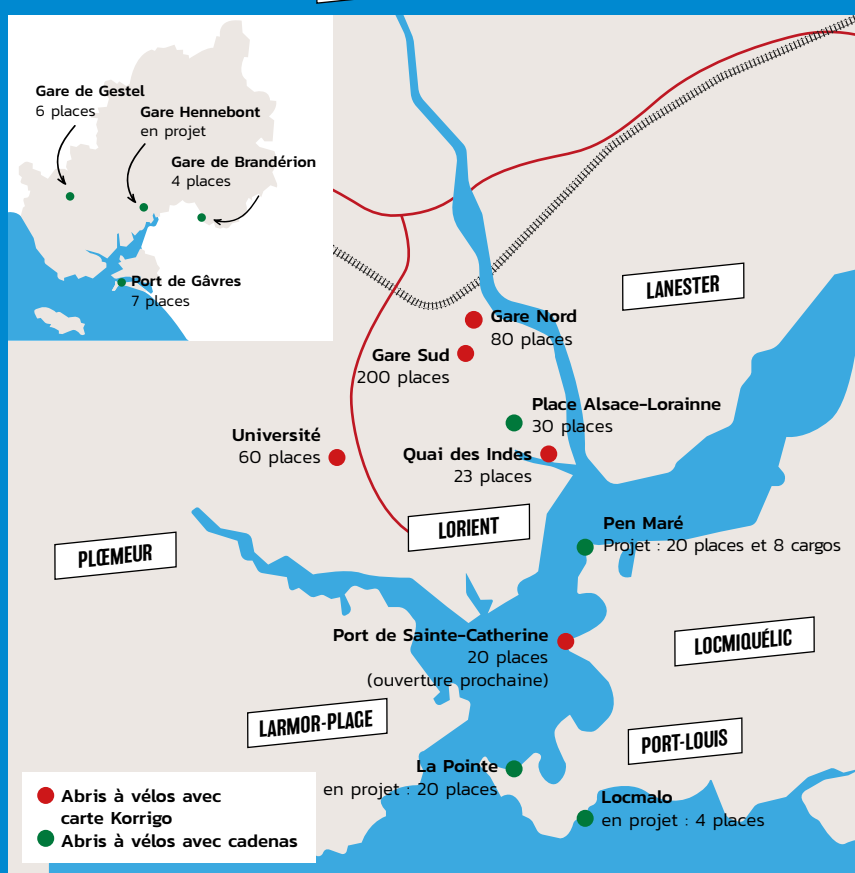
Outre son caractère renouvelable, quels sont les atouts de l'hydrogène ?

Les performances de l'hydrogène renouvelable sont très bonnes : 1 kg d'hydrogène permet d'alimenter un moteur à combustion et de parcourir 100 km sans produire de CO₂ (9 kg pour les bus, ndlr). L'hydrogène peut aussi servir à alimenter des moteurs électriques par une pile à combustible, sans rejet de gaz à effet de serre. C'est une énergie propre dans sa production et dans son utilisation. C'est aussi une opportunité de développement pour les entreprises locales qui pourront produire, distribuer et vendre de l'hydrogène et des systèmes liés.

Acquisition de 76 bus GNV et 19 bus hydrogène sur 10 ans à raison de 9 ou 10 véhicules en moyenne par an.

- Septembre 2022 : mise en service de 10 bus GNV (8 articulés et 2 standards).
- Printemps 2023 : mise en service d'une station GNV au dépôt de bus de Quéven (en attendant, avitaillement à la station publique de Caudan gérée par Morbihan Énergies).
- Courant 2023 : mise en service des 1^{ers} bus à hydrogène
- Courant 2023 : lancement des études pour la construction d'un nouveau navire passager à hydrogène.
- Coût total estimé : 44 millions d'euros dont au minimum 2 750 000 € de subventions pour le renouvellement des bus.

MOBILITÉS DOUCES



Le boom du vélo électrique

Il a remplacé la seconde voiture de la maison quand le trajet domicile-travail n'est pas trop long. Le vélo électrique rencontre un incroyable succès, décuplé par la hausse du prix du carburant. Ce succès tient aussi aux subventions mises en place par l'État (de 300 à 400 euros selon vos revenus) et les collectivités locales. Pour sa part, Lorient Agglomération, depuis un peu plus d'un an, propose une aide pour l'achat de vélos à assistance électrique, vélos pliants ou vélos cargos (plafonnée à 250 euros).

Pour bénéficier de cette aide, rendez-vous sur www.lorient-agglo.bzh rubrique services/aide achat vélo.



L'ère du temps réel

En cas d'incident ou de retard, les passagers seront aussitôt avertis via des écrans sur les principaux arrêts, dans les bus et sur l'appli CTRL.

Si à peine plus de 5 % des bus ont un retard de plus 5 minutes sur les 1 600 arrêts que compte l'Agglomération, l'information est parfois très importante pour les voyageurs concernés. Si votre bus habituel passe trop tard pour attraper votre correspondance ou votre train à la gare, autant le savoir tout de suite afin de vous organiser autrement, en prenant un autre bus ou en vous faisant dépanner par un collègue en voiture.

« C'est exactement comme pour le TER : les passagers veulent être prévenus si le train est en retard, voire supprimé, explique Maria Colas, vice-présidente de Lorient Agglomération. C'est une alerte qui fonctionne très bien pour le rail. Nous avons donc décidé de mettre en place ce service pour le réseau de bus du territoire. »

déviations de dernière minute de votre bus,

- 25 arrêts supplémentaires répartis sur l'Agglomération (16 communes concernées sur 25) seront dotés d'un service similaire cette année comme par exemple les arrêts Ville de Toulouse à Quéven, mairie à Inguiniel, gare routière à Plouay ou encore Kerchopine à Cléguer. Une trentaine d'autres le seront prochainement,
- un service de synthèse vocale pourra être déclenché dans 139 arrêts par les malvoyants/non-voyants grâce à une télécommande que la plupart utilisent tous les jours,
- dans tous les bus et navires des lignes régulières (127) par le biais d'écrans à l'intérieur,
- sur l'appli et sur le site de la CTRL.

Vélo : vers les 500 places de stationnement

Lorient Agglomération, la Ville de Lorient et la Région équipent peu à peu le territoire de parkings sécurisés pour les vélos en lien avec l'accès aux transports collectifs. Ils sont pour la plupart situés à proximité des lignes de bus, de bateaux ou des gares. Afin d'utiliser ces différents stationnements, il existe deux systèmes :

- la carte Korriago pour les parkings à vélos de la Ville de Lorient et du port de Sainte-Catherine. La carte vous permet de réserver votre place après inscription.
- un cadenas personnel pour les autres abris de type box individuels, sans réservation préalable.

La mode train-vélo

Avec l'ouverture du nouveau parking voitures situé juste à côté de la gare, à Lorient, pratiquer l'intermodalité, c'est-à-dire le passage d'un mode de transport à l'autre très facilement, va de soi. Nombreux sont celles et ceux qui déjà laissent leur deux-roues le soir ou le matin dans l'abri à vélos sécurisé afin d'aller prendre le train ou lorsqu'ils en descendent. Idem pour les passagers des bus qui peuvent rallier la gare en quelques secondes depuis l'arrêt le plus proche.



Une synthèse vocale pour les malentendants

Courant novembre, le service d'information voyageurs basculera donc dans l'ère du temps réel. Un large dispositif (coût : 3,1 millions d'euros) permettra de toucher tous les passagers de la CTRL, où qu'ils soient sur le territoire :

- sur les 115 arrêts les plus fréquentés, les afficheurs LED déjà présents afficheront les retards éventuels ou les

EN CHIFFRES

L'INFORMATION EN TEMPS RÉEL, C'EST :

- 127** bus et navires équipés d'écran et de synthèse vocale
- 139** arrêts équipés de bornes d'information
- 20 000** utilisateurs de l'appli

NUMÉRIQUE

Une appli de covoit pour aller au travail

Lorient Agglomération s'associe à Karos, une plateforme de covoiturage spécialisée dans les trajets quotidiens domicile-travail, afin de développer ce mode de déplacement sur le territoire. Grâce à cette application, vous pourrez trouver le trajet qui vous convient le mieux ou en proposer un vous-même. Même si elle est forfaitaire - 2 euros en dessous de 35 km - la rémunération du conducteur, couvre le prix de l'essence et permet d'économiser en moyenne 97 euros par mois. Par ailleurs, Lorient Agglomération reversera 1 euro par voyage aux passagers pour deux trajets maximum par jour. Cette solution a déjà convaincu de nombreuses collectivités comme la Région Pays de Loire où plus de 2 000 voyages sont proposés chaque jour. Les équipes de Karos s'attendent maintenant à travailler avec les principaux employeurs et organisateurs d'événements de l'Agglomération afin qu'ils fassent la promotion de l'application auprès de leurs salariés ou de celles et ceux qui se rendent au stade, à un concert, un festival... www.karos.fr



GROUPE MAJORITAIRE LORIENT BRETAGNE SUD AGGLOMÉRATION

Une saison estivale réussie et une rentrée de défis

Après deux années compliquées, nous avons enfin vécu une saison estivale animée et festive. Commencé par le succès du premier festival maritime de Lorient Océans, cet été aura également vu le grand retour, sans restriction, des événements majeurs du territoire : le Festival Interceltique, les Médiévales d'Hennebont ou les 4 jours CIC de Plouay. L'ensemble des animations a connu des affluences quasi records. Mais après ce bel été, nous devons rapidement relever de nombreux défis notamment ceux des transitions écologique et énergétique. Les dernières semaines nous ont exposés, pour des raisons diverses, à trois crises d'une ampleur inédite : le manque d'eau potable, la hausse des coûts du gaz et de l'électricité. Lorient Agglomération a dû faire face à un épisode de sécheresse inégalé. Nous sommes intervenus en urgence avec l'installation d'une unité de désalinisation pour que l'île de Groix ne manque pas d'eau potable. La situation internationale risque de provoquer un arrêt de l'approvisionnement en gaz dès cet hiver. Ce phénomène se conjugue avec une problématique nationale concernant l'état de notre parc nucléaire. Vieillissant et demandant des opérations de maintenance importantes, de nombreux réacteurs ont dû être mis à

l'arrêt. Ces événements vont aboutir à de fortes augmentations des prix de l'énergie dans les mois à venir pour les collectivités, les entreprises et les citoyens. Nous allons mettre en place des actions de résilience énergétique reposant sur trois piliers : la sobriété, l'efficacité et le renouvelable. La sobriété priorisera les besoins énergétiques dans nos usages. L'efficacité permettra de réduire la quantité d'énergie nécessaire à la satisfaction de nos besoins. Le renouvelable privilégiera les énergies renouvelables en circuit court. Nous avons programmé ces actions dans notre projet de territoire en prônant « un territoire exemplaire en matière de transition écologique et énergétique ». Certaines de ces actions sont déjà engagées avec les premiers bus bio-GNV. Nous devons déployer plus rapidement nos projets concernant les énergies renouvelables (l'hydrogène vert, le solaire, l'éolien, le bois, la méthanisation,...), mettre en place une politique de préservation de l'eau plus efficace, renforcer la sensibilisation de tous aux écogestes, accélérer la rénovation énergétique des bâtiments, accompagner les entreprises et les particuliers dans leurs démarches... C'est un défi à l'échelle planétaire que nous relèverons tous ensemble : acteurs publics, acteurs économiques et citoyens.

GROUPE « AGGLOMÉRATION AVEC VOUS »

Plus que jamais, « l'eau, c'est la Vie ».

« **L**'eau » Patrimoine Commun de l'Humanité et de Solidarité territoriale est devenu un enjeu fondamental sur tous les territoires. L'été que nous venons de passer nous l'a fortement rappelé. Il nous appartient au travers de toutes les décisions politiques à prendre d'en assurer la gestion équilibrée pour satisfaire l'ensemble des usages (biodiversité - agri/agro - urbanisme - économie). La fragilité de la ressource, conjuguée au réchauffement climatique, nous amène inéluctablement à considérer les actions de préservation :

- Reconquérir le bon état écologique pour garantir la qualité ;
- Privilégier les usages pour optimiser le maintien de la quantité.

Les acteurs institutionnels en charge de la gestion de l'eau sont nombreux : l'Europe, l'État, la Région, les Départements. Aussi, Lorient Agglomération qui exerce les compétences de « l'eau » ; qualité, quantité, distribution, traitement sur son territoire et œuvre à préserver la ressource. Les actions engagées localement s'inscrivent dans le respect du « SAGE » (Schéma d'aménagement et de gestion de l'eau) à l'échelle des 3 bassins versants, Blavet, Scorff, Ellé Isole Laïta. L'eau, ressource naturelle, assure les fonctions indispensables pour préserver la Vie, indispensable à tous les niveaux d'organisation. Ayons la volonté et donnons-nous les moyens d'agir efficacement.

GROUPE LORIENT AGGLOMÉRATION COOPÉRATION TERRE & MER

Fonderie de Bretagne : Plus que jamais, les élus doivent rester mobilisés

Depuis mars 2021, date de l'annonce de la recherche d'un repreneur pour la Fonderie de Bretagne, notre groupe insiste auprès de la majorité sur le réel soutien à apporter, par les élus et donc notre collectivité, pour garantir son avenir. Face à l'annonce de la cession de la Fonderie de Bretagne au fonds d'investissement Callista Private Equity, le groupe des élus de gauche et écologistes, Lorient Agglomération Coopération Terre et Mer, met l'accent sur le risque que revêt ce projet, confiant l'avenir de la Fonderie de Bretagne à un financier et non plus à un industriel. Si le groupe note, d'une part, la promesse de Renault d'investir 32 millions d'euros sur le site et, d'autre part, celle du fonds d'investissement de s'engager aucun licenciement dans les 2 années suivant la cession, il espère que le projet présenté lors du CCSE du 11 juillet sera appliqué et viable. En effet, face aux nombreux exemples de défaillances de Callista Private Equity après reprise, nous partageons les inquiétudes des salariés sur la volonté réelle de Renault de sauver l'entreprise et pour Callista

Private Equity de vouloir s'engager à long terme sur ce projet. Le groupe Lorient Agglomération Coopération Terre et Mer rappelle qu'au-delà de la dimension économique et de celle - cruciale - de l'emploi, la Fonderie de Bretagne concourt directement et indirectement à la vie du territoire, tant sur le plan social, culturel qu'associatif. Il n'est pas concevable que cet acteur essentiel de la dynamique du territoire suive la destinée malheureuse de nombreux sites rachetés par Callista Private Equity en France et en Europe. À l'instar de notre implication insistante auprès de la majorité courant 2021, avant qu'elle ne se saisisse sérieusement du dossier, notre groupe veillera à ce que l'investissement de l'exécutif soit significatif et porte ses fruits pour la pérennité de l'activité industrielle du site. Notre implication passe aussi par l'écoute très attentive et la présence auprès des salariés.

Le groupe des élus de gauche et écologistes
www.facebook.com/LAcooperationTerreMer/
lorientagglo.cooperation@gmail.com

GROUPE MAJORITAIRE LORIENT BRETAGNE SUD AGGLOMÉRATION Calan : Désignation le 18 octobre - Caudan : Fabrice VELY, Martine DI GUGLIELMO • Cléguer : Alain NICOLAZO • Gestel : Michel DAGORNE • Guidel : Jo DANIEL, Françoise BALLESTER, Patrice JACQUEMINOT • Inguiniel : Jean-Louis LE MASLE • Lanester : Claudine DE BRASSIER • Languidic : Laurent DUVAL, Véronique GARIDO • Larmor-Plage : Patrice VALTON, Patricia JAFFRE, Katherine GIANNI • Locmiquélic : Philippe BERTHAULT • Lorient : Fabrice LOHER, Aurélie MARTORELL, Freddie FOLLEZOU, Sophie PALANT-LE HEGARAT, Bruno PARIS, Maryvonne LE GREVES, Fanny GRALL, Guy GASAN, Cécile BESNARD, Christian LE DU, Maria COLAS, Michel TOULMINET, Lydie LE PABIC, Armel TONNERRE, Stéphane DANIEL • Ploemeur : Ronan LOAS, Anne-Valérie RODRIGUES, Jean-Guillaume GOURLAIN, Marianne POULAIN, Antoine GOYER, Patricia QUERO-RUEN • Plouay : Gwenn LE NAY, Annick GUILLET • Pont-Scorff : Pierrick NEVANNEN • Quéven : Marc BOUTRUCHE, Céline OLIVIER, Jean-Pierre ALLAIN • Quistinic : Antoine PICHON • Riantec : Jean-Michel BONHOMME, Nathalie PERRIN.

GROUPE L'AGGLOMÉRATION AVEC VOUS Brandérion : Jean-Yves CARRIO • Groix : Dominique YVON • Hennebont : André HARTEREAU, Marie-Françoise CEREZ, Pascal LE LIBOUX, Laure LE MARÉCHAL • Inzinzac-Lochrist : Armelle NICOLAS, Maurice LECHARD • Lorient : Bruno BLANCHARD, Solène PERON, Laurent TONNERRE.

GROUPE COOPÉRATION TERRE ET MER Bubry : Roger THOMAZO • Gâvres : Dominique LE VOUEDEC • Hennebont : Fabrice LEBRETON • Lanester : Gilles CARRERIC, Rose MORELLEC, Maurice PERON, Annaïg LE MOËL-RAFLIK, Philippe JESTIN, Florence LOPEZ-LE GOFF, Patrick LE GUENNEC • Lanvaudan : Dominique BEGHIN • Lorient : Damien GIRARD, Gaëlle LE STRADIC, Édouard BOUIN • Port-Louis : Daniel MARTIN.

NON AFFILIÉS À UN GROUPE POLITIQUE DE L'ASSEMBLÉE COMMUNAUTAIRE
 Guidel : Estelle MORIO.



SUIVEZ LE CONSEIL COMMUNAUTAIRE EN DIRECT SUR YOUTUBE

Dates du conseil : 18 octobre et 13 décembre à 18h
 Suivez la séance en direct sur la chaîne YouTube de Lorient Agglo



© H. Cohomer

Ils ont choisi l'UBS

Formations spécialisées, université à taille humaine, proximité : les raisons de choisir l'Université Bretagne Sud (UBS) sont multiples.

Émeline Massy,
19 ans, étudiante à l'IUT

« ÇA ME CORRESPOND TOTALEMENT »

« Après un bac en économie, j'ai intégré l'université de Rennes en licence de math et informatique appliquées aux sciences sociales. Mais en plein Covid et avec des cours à distance, j'ai eu envie de changer. Je me suis réinscrite sur Parcoursup pour postuler à un Bachelor (bac+3) en logistique industrielle et organisation. C'est un domaine qui m'intéresse depuis le lycée. Je me retrouve dans cette formation qui est assez large

et concerne différents secteurs d'activité. J'ai choisi Lorient car les promotions sont plus petites, on se connaît tous, élèves et professeurs, on s'entraide. Les enseignants adaptent leurs cours, sont à l'écoute de nos envies, de nos expériences. Et puis Lorient est une ville agréable, accessible : je fais tout à pied, je rentre le week-end à Rennes, je peux aller à la mer facilement... Je suis arrivée en septembre 2021 et ça me correspond totalement ! »



© N. Saint-Maur

Arnaud Perrot,
42 ans, maître de conférences et responsable génie civil à l'ENSIBS*

« UNE MEILLEURE CARRIÈRE QUE SI J'ÉTAIS RESTÉ À RENNES »

« Je viens de Chartres et je suis allé à Rennes pour suivre des études d'ingénieur puis un doctorat. En 2006, j'ai candidaté à Lorient pour un poste d'enseignant-chercheur en génie civil. Je travaille avec les entreprises sur l'apprentissage et j'ai créé une nouvelle spécialité d'ingénieurs tournée vers les outils numériques au service des métiers de la construction. Il faut oublier l'image de la brouette de chantier. Aujourd'hui, on utilise des maquettes numériques, des tablettes, des capteurs de données pour piloter l'entretien, le chauffage, l'éclairage, l'impact environnemental du bâtiment... »

À Lorient, j'ai découvert un environnement agréable et une université dynamique : des promos à taille humaine, une vraie proximité avec les étudiants, un suivi personnalisé, la possibilité d'évoluer et de monter des projets. Ici, j'ai pu m'investir dans mon laboratoire, j'ai pu créer une nouvelle formation, nouer de nouveaux partenariats avec des industries et entreprises locales ou nationales. J'ai réalisé une meilleure carrière que si j'étais resté à Rennes ! »

*école nationale supérieure d'ingénieurs de Bretagne Sud

« L'ALTERNANCE, C'EST UNE ÉVIDENCE POUR LES MÉTIERS DU BÂTIMENT »

« Nous accueillons depuis quelques années des jeunes qui suivent le master génie civil et maîtrise en alternance à l'école d'ingénieurs. Pour moi, c'est la meilleure façon de se former dans les métiers de la construction. L'objectif, c'est de les embaucher, car nous avons régulièrement des postes à pourvoir, soit parce qu'il y a un renouvellement dans le personnel soit parce que notre société se développe. Nous avons le temps d'évaluer les étudiants et eux prennent des habitudes qu'ils auront acquises lors de leur prise de poste. Ils seront naturellement plus à l'aise. Cette année, les alternants sont sur des postes de conducteur de travaux, sur des missions liées à l'étude de prix, aux appels d'offres ou à l'organisation des chantiers. Je trouve la formation de l'UBS très pertinente car elle correspond bien au quotidien de nos métiers et aux besoins de l'entreprise. SRB accueille aussi des étudiants en formation initiale qui font leur stage de fin d'études chez nous. C'est une expérience qu'ils peuvent valoriser. »

* 117 salariés, spécialisé dans la construction de bâtiments, notamment des logements collectifs



© H. Vauché

Alexandre Chatelain,
directeur des ressources humaines chez SRB* à Hennebont



© H. Vauché

Jérôme et Stéphanie Bertin,
parents de Gwladys, titulaire d'un master recherche en anglais

« C'EST TRÈS PRATIQUE D'AVOIR UNE UNIVERSITÉ À PROXIMITÉ »

« Gwladys vient de terminer sa deuxième année de master recherche lettres, langues et civilisations étrangères et régionales en anglais. Son projet ensuite est de faire un doctorat tout en préparant l'agrégation d'anglais. Gwladys a fait toutes ses études universitaires à Lorient. Nous habitons à Plœmeur, c'était très pratique d'avoir une université à proximité. Et puis nous avons été séduits par les possibilités d'échanges avec l'étranger : Gwladys est partie deux fois au Canada ! Les professeurs connaissent et accompagnent les élèves, l'enseignement est de qualité, ils les suivent jusqu'à après leurs études. Gwladys a profité de ses études et de ses voyages pour travailler et participer à des projets : traductrice pour une revue canadienne, assistante de recherche au département anglais de l'université canadienne, prof d'anglais et de français, participation à des conférences... Elle a fait beaucoup de rencontres qui l'amènent encore à voyager : en Suède, en Allemagne, en France. Nous n'imaginions pas que notre fille ferait autant d'études longues avec des expériences enrichissantes ! »

L'UNIVERSITÉ BRETAGNE SUD, C'EST :

3 campus : Lorient, Vannes et Pontivy

500 enseignants et enseignants-chercheurs

10 800 étudiants

3 Facultés : Droit, Sciences Économiques & Gestion/ Lettres, Langues, Sciences Humaines & Sociales à Lorient/Sciences & Sciences de l'Ingénieur

2 IUT (institut universitaire de technologie)

1 école d'ingénieurs (ENSIBS)

14 laboratoires de recherche

80 % d'insertion professionnelle pour les diplômés de master

BUBRY

Un tiers-lieu en projet

La commune de Bubry a acquis un local commercial en 2019 afin d'en faire un lieu d'activités répondant aux besoins de la population. Les travaux de rénovation, qui doivent durer jusqu'au début de l'année 2023, ont démarré et la gestion du lieu sera confiée à l'association Liammzer.

Le but est de proposer des activités culturelles à l'ensemble des habitants de Bubry : ateliers de partage de compétences et d'entraide (créations artistiques, bricolage, arts

plastiques, dépannages, formation...), espace librairie, espace expo-vente d'artisanat d'art local, programmation d'événements culturels... Il ne faudra pas cependant que l'activité concurrence une activité déjà existante. L'ambition de ce tiers-lieu, espace où se mélangent le travail et d'autres aspects de la vie en collectif, est de devenir un endroit incontournable de la vie de la commune, de la vitalité de ses associations et du partage entre générations.



© DR



© DR

GUIDEL

UNE FRESQUE ÉPHÉMÈRE

Inscrite au cœur d'un événement collaboratif et artistique autour du street art, l'inauguration de la fresque conçue par les deux artistes Kaz et Shino de la diaspora Crew marque un point de départ de réalisations diverses liées à la future ZACCœur de ville dont le démarrage approche. C'est une œuvre éphémère, graffée sur un mur appelé à disparaître lors des prochains travaux de reconstruction du futur magasin Carrefour du centre-ville.

Une agence de communication locale a créé cette fresque graphique symbolisant la ville, et les nombreux enfants de Guidel, dont ceux du centre de loisirs, sont venus la colorier au fil de l'été. Officiellement présenté au public le 20 septembre dernier à l'Estran, le projet de ZAC s'intègre progressivement dans le quotidien de nombreux Guidelois qui l'attendent depuis fort longtemps.

BRANDÉRION

LA PASSERELLE, NOUVEAU LIEU ASSOCIATIF

Le bâtiment qui abritait le musée La Tisserie, racheté par la commune à Lorient Agglomération fin 2018, est désormais un centre socioculturel ouvert à la vie associative avec une bibliothèque-ludothèque, deux salles à disposition des associations, et un relais pour les assistantes maternelles. Lieu d'échange, il a été rebaptisé La Passerelle.

Par ailleurs, la place entre la mairie et la Passerelle a été redessinée pour en faire un lieu de loisirs, ouvert à toutes les générations. Les habitants de la commune, jeunes et moins jeunes, se la sont appropriée, la rendant vivante.

Dans tous ces travaux, la commune a veillé à limiter l'artificialisation des sols, à planter de nombreux arbres qui, au fil des années et de leur croissance, contribueront au confort des habitants, ainsi que des plantes et fleurs refuges de biodiversité.

Au total, c'est plus d'un million d'euros qui ont été mobilisés pour cet ensemble avec un taux global de subvention de 39 % apportées par l'État, la Caisse d'allocations familiales, le Département et Lorient Agglomération, à travers le FIC.



© DR

LANESTER

LA RÉOUVERTURE DU SKATE PARK

Après plusieurs mois de travaux, les fans de glisse urbaine ont pu profiter cet été du nouveau skate park rénové, situé sur les rives du Scorff, au débouché du Pont des Indes. Faisant suite au constat de malfaçons sur l'ouvrage initial, écueil de l'audace des porteurs d'innovations dans l'espace public, cette rénovation a concerné la réhabilitation du bowl, la réparation de l'aire de street et l'extension de la surface de glisse.

En intégrant une piste périphérique en enrobé fin de 400 m², le skate park prend en compte la cohabitation des utilisateurs de niveaux différents, facilitant ainsi les premiers pas des débutants dans une pratique plus sécurisée tout en laissant la liberté aux plus aguerris de réaliser figures et sauts. C'est notamment le cas avec le bowl, moins profond, accessible à tous les niveaux.



© H.Cohonner

CAUDAN

Le restaurant municipal fait peau neuve

Après plus de deux ans de travaux et 3,4 millions d'euros d'investissement, le restaurant municipal a accueilli les élèves dans un environnement très amélioré : augmentation de la capacité d'accueil, rénovation énergétique avec l'installation de panneaux photovoltaïques, nouvelle cuisine afin d'améliorer les conditions de travail des agents communaux, qui produisent sur place les 750 repas quotidiens en privilégiant la qualité et les approvisionnements locaux. Des travaux d'aménagement

(1,8 million d'euros) des abords du restaurant achèvent la transformation du quartier : sécurisation des déplacements doux, en particulier des enfants qui se rendent à pied au restaurant depuis les écoles, végétalisation des espaces, éclairage public basse consommation, enfouissement des réseaux. Le conseil municipal junior a proposé de dénommer place Eugénie Brazier la place à proximité du restaurant, en l'honneur de la seule cheffe deux fois triplement étoilée.



© DR

RIANTEC

DE L'ART MURALISTE CHILIEN

En partenariat avec l'association Varma !, l'association Breizh Chile Rapanui et les étudiants de l'Université, la commune a eu le plaisir d'accueillir cet été trois artistes muralistes chiliens de renom.

Les artistes ont été à pied d'œuvre au mois d'août afin de créer une fresque artistique monumentale sur l'un des murs extérieurs d'une salle associative « Club du Riant », au parc de Kerdurand, et d'échanger sur leur travail de création avec le public. Les artistes ont également rencontré les résidents de l'hôpital de Kerdurand à l'occasion d'une conférence puis d'un atelier créatif.

Ils ont également créé une œuvre collaborative et itinérante avec les habitants lors d'ateliers organisés au Bar Éphémère et lors du VARMA ! festival. L'œuvre ainsi créée sera exposée dans divers lieux de vie des habitants de la commune et de la Rive Gauche.



© DR

1934 - Le chauffeur en uniforme et le contrôleur devant l'autocar de la ligne Lorient-Hennebont garé devant un tramway place Bisson. Archives de Lorient. 5Fi3594

TRANSPORTS COLLECTIFS

Il y a près de *cent ans*, *les premiers* bus urbains

Entre les deux guerres, le tramway, délaissé par les voyageurs, est peu à peu remplacé par un service d'autocars.

Alors que la Compagnie des Tramways de Lorient (CTL) rencontre depuis 1910 des difficultés d'exploitation, dans les années 1930, la population lorientaise réclame avec de plus en plus d'insistance la suppression des tramways. Pour elle, ce moyen de transport ne correspond plus aux besoins de rapidité et de confort des usagers. Sur la route d'Hennebont, les voyageurs qui utilisent les tramways sont brinquebalés pendant les trois quarts d'heure que dure le parcours. Ils réclament que cette ligne soit remplacée par un service d'autocars. D'autres, nombreux, préfèrent prendre le train. En septembre 1932, le Conseil général admet le principe de la substitution sur cette ligne d'un

service d'autocars à celui du tramway. Mais les pourparlers traînent en longueur. Entre-temps, la société des taxis et autobus lorientais crée sur cet itinéraire un service régulier de cars qui commence le jeudi 6 octobre 1932, jour de marché à Hennebont. Ce service a immédiatement la faveur du public, tandis que les tramways de la CTL voyagent pratiquement à vide.

Six lignes de bus en 1938

Les discussions, entre la CTL, le Conseil général et le service d'État des ponts et chaussées, aboutissent. Le 26 novembre 1932, le service de tramways entre Lorient et Hennebont disparaît après trente ans d'exploitation. Les vieux

tramways sont remplacés par des autocars empruntant le même trajet. La CTL n'ayant pas les moyens d'acquiescer le matériel nécessaire à l'exploitation de la ligne, elle loue à un entrepreneur deux autobus Renault type YFAB qui portent sur leurs bandeaux jaunes « *Compagnie des Tramways* ». Après une année d'essais positifs, la compagnie fait l'acquisition en août 1933 de quatre autobus. Le 2 mai 1934 naît la ligne d'autocar Lorient-Guidel puis, le 1^{er} octobre 1937, la ligne Lorient-Plœmeur.

Plus tard sont créées les lignes Kerbataille-La Perrière et place Bisson-Hôpital Bodélio. Celle entre Keryado et La Perrière est la dernière à être remplacée le 1^{er} janvier 1938. À partir de cette date, l'exploitation des lignes de

la CTL est faite entièrement par autobus et comprend six lignes. Pour l'entretien et le stationnement de ses seize véhicules, la CTL dispose d'un dépôt de bus situé quai de Rohan. Prévoyant qu'en cas de conflit le carburant serait rare, elle transforme ses autobus pour les faire fonctionner au gazogène. Pendant la guerre, le réseau de la CTL fonctionne, mais de façon plus restreinte. La Compagnie repart de zéro après la destruction de Lorient. En 1947, elle dessert quatre lignes vers Keryado, Plœmeur, Hennebont, Guidel. La ligne Lorient-Larmor est assurée par des transporteurs privés.

Source : Atelier histoire - Université du temps libre du Pays de Lorient



Un autocar place Clemenceau. Au centre, la statue de Jules Simon. En arrière-plan, l'église Saint-Louis. Collection Pierre Mayol.

UNE GARE ROUTIÈRE EN 1938

La création de la gare routière fut décidée en décembre 1936 par la municipalité d'Emmanuel Svob. Elle fut implantée sur un terrain de 6 330 m² situé entre le cours de Chazelles, le boulevard Maréchal Joffre et les rues du 62^e RI et des Remparts.

Les travaux commencent au printemps 1937. À l'époque cela apparaît comme un défi. En France, il n'y a pas l'exemple d'une telle réalisation par une administration municipale. Celle-ci réussit à concilier les exigences d'un ouvrage à caractère commercial avec celles d'un organe municipal.

Le 18 janvier 1938, la mise en service de la gare routière se fait sans trop de mal. Son fonctionnement met fin à l'anarchie qui sévissait dans les rues de la ville du fait de la dispersion des mouvements des autocars.

Alors qu'elle a échappé à la destruction, la gare retrouve en 1945 une grande activité. Fin 1965, les autobus rejoignent leur nouvel emplacement boulevard Franchet d'Espèrey. L'ancienne gare routière est démolie en 1967.

La gare routière en 1938 avec la partie réservée à la messagerie et celle réservée aux voyageurs. Archives de Lorient 16Fi1198.





L'agenda complet sur l'application « Lorient mon Agglo »
et en ligne sur www.lorient-agglo.bzh/actualites/agenda

Explorer l'océan : le grand rendez-vous d'octobre

Pour son retour à Lorient, la goélette scientifique Tara s'associe au festival Les aventuriers de la mer et à la Maison de la mer pour un événement soutenu par Lorient Agglomération. Trois villages s'installent à Lorient la Base pour vous faire découvrir l'océan.

Le village de la science

La fête de la science s'installe dans le K2 où vous accueillerez de nombreux organismes locaux qui travaillent sur le sujet de la science : observatoire du plancton, Ifremer (Institut Français de recherche pour l'exploitation de la mer), Université Bretagne Sud, Maison de la mer ou encore fondation Tara. Des conférences et rencontres seront proposées, notamment autour du changement climatique. Une dizaine de stands vous permettront de découvrir le travail de ces passionnés et d'échanger avec eux.

www.maisondelamer.org



© N. Saint-Maur

Le village des artistes

La scène des musiques actuelles, Hydrophone, accueille six artistes en résidence embarqués pendant la mission microbiomes. Ils feront voyager le public à bord de Tara grâce à leurs œuvres et aux moments d'échanges. Dimanche, ce sera Labo-Slam : le temps d'un atelier, le public peut s'essayer à l'écriture en mêlant faits scientifiques et codes poétiques. La restitution aura lieu sur la scène de la salle d'exposition des artistes de 15h à 16h. À noter aussi, toujours dimanche, de 14h à 14h30, une conférence immersive avec Antoine Bertin, artiste lauréat de la résidence à bord, et Flora Vincent, scientifique.

Le village des Aventuriers la mer

À la Cité de la Voile Éric Tabarly, le festival Les aventuriers de la mer vous invite à la rencontre de femmes et d'hommes de tout horizon maritime lors de conférences avec pour thèmes l'histoire, l'association du Père Jaouen, surnommé « le curé des mers », célèbre pour son investissement auprès de jeunes atteints par la toxicomanie, les aires marines protégées ou encore l'expédition Endurance en

antarctique, l'histoire de 28 naufragés qui ont survécu pendant 22 mois à des milliers de milles de la terre habitée la plus proche (séance de cinéma *Dans les glaces de l'antarctique*, dimanche 16 octobre). Le festival Les aventuriers de la mer, c'est aussi des expositions, des animations comme l'initiation à la godille, ou encore des spectacles et des visites de bateaux.

aventuriersdelamer.fr

> **L'Océan, un monde à explorer samedi 15 et dimanche 16 octobre à Lorient La Base**



© S. Lorec

ANIMATIONS 📍 Pays de Lorient

J'apprends à réduire mes déchets

Lorient Agglomération, en collaboration avec les associations locales, propose une série d'animations gratuites pour mieux comprendre les enjeux de la réduction des déchets et acquérir les bonnes pratiques au quotidien. À retenir : des visites guidées des équipements de gestion des déchets (centre de tri, installation de stockage des déchets non recyclables, recyclerie...), des ateliers pour apprendre à faire soi-même, l'exposition Répar'acteurs sur les artisans de l'économie circulaire et une grande collecte solidaire de jouets dans les 12 déchèteries de Lorient Agglomération.

Semaine européenne de réduction des déchets du 19 au 27 novembre.

Programme complet sur www.lorient-agglo.bzh

ZOOM

Le centre de tri

Pour comprendre ce que deviennent vos déchets de tous les jours, rien ne vaut la visite du centre de tri Adaoz de Lorient Agglomération à Caudan qui traite emballages, papiers et cartons. C'est sur ce site qu'est acheminé par les camions de collecte tout ce que vous jetez dans vos bacs (jaunes, bleus et verts). Vous découvrirez le tri mécanique, le tri optique mais aussi le tri manuel effectué par des agents valoristes. Les déchets sont ensuite compactés grâce à une presse pour former des énormes cubes de déchets appelés « balles ». En bout de chaîne, ce sont 10 flux différents qui sont triés pour connaître une seconde vie grâce au recyclage !

29 oct.

REGGAE 📍 Parc des expos

Insolent donne le rythme

Dub Inc, Danakil, Groundation, Chinese Man en groove session live, Yanis Oddua, Taïro, Blaiz Fayah : les incontournables de la scène française du reggae seront au parc des expositions à Lanester le 29 octobre. Sound System, dance hall, dub, reggae et DJ vont rythmer cette soirée devenue incontournable pour tous les amateurs du genre.

festival-insolent.com

DOCUMENTAIRE 📍 AlimenTerre

La question alimentaire sur grand écran

Organisé à travers toute la France, le festival AlimenTerre propose neuf films sur les enjeux alimentaires dans le monde. Au programme, des animations tout public, des projections-débats, des rencontres, et surtout une multitude d'idées pour agir autour d'un message commun : une agriculture et une alimentation durables et solidaires.

Les événements sont organisés dans les cinémas, associations, établissements scolaires, centres culturels, etc. À noter à Lorient, la clôture du festival vendredi 25 et samedi 26 novembre au café l'embarcadère (81 rue Amiral Courbet). Lors de ce week-end, plusieurs projections auront lieu dont le film *La part des autres* mais aussi des ateliers cuisine, des jeux, des débats, des concerts, etc.

Festival AlimenTerre - 15 oct/10 nov

Plus d'informations sur facebook.com/CollectifAlimAlOuest



© DR

ANIMATIONS 📍 Pays de Lorient

Découvrir l'architecture de votre ville

La nouvelle édition de Tous pour l'architecture ! pose ses valises à Lorient du 14 au 23 octobre. L'occasion de découvrir autrement certains quartiers de la ville comme le Péristyle ou le futur quartier Bodélio, et de participer à une visite-atelier sur le thème du son et de la voix dans le cloître Notre-Dame de Victoire. Au programme également, des projections dont le film *Gagarine*, sélectionné pour le Festival de Cannes, et des expositions sur l'architecture dans le monde à la Maison de l'Agglomération, à la gare et au quai des Indes.

Tous pour l'architecture !
du 14 au 23 octobre

www.ma-lereseau.org/le-labo/tous-pour-larchitecture-orient



Insolite

Le service Patrimoine et archives de la Ville de Lorient vous propose de participer à la Fanfare de la Touffe pour célébrer le patrimoine à l'unisson. Cette fanfare est ouverte à toutes et à tous même si vous n'avez jamais soufflé dans un instrument à vent de votre vie ! Il suffit de vous inscrire à l'atelier répétition avec le chef de fanfare qui vous initiera à l'art de souffler.

Rdv samedi 22 octobre à 14h à l'entrée du bloc K3 à la base de sous-marins de Keroman. Fin de la parade vers 17h15.

Inscriptions : patrimoine@mairie-orient.fr
02 97 02 23 29

EXPOSITIONS 📍 Pays de Lorient

13 artistes autour du graphisme

La biennale Itinéraires Graphiques se situe au carrefour de l'art contemporain, de la bande dessinée, de l'illustration et du graphisme. À Lorient, Lanester et Hennebont, treize artistes exposent leurs œuvres dans des lieux dédiés à la culture de l'image et du livre afin de partager une vision de la scène graphique contemporaine. En écho aux expositions, de nombreux rendez-vous sont proposés avec le public, croisant la plupart du temps d'autres disciplines (concerts, lectures, performances, workshops...).

Itinéraires graphiques - Du 15 octobre au 11 décembre 2022
Programme sur www.itinerairesgraphiques.com

ZOOM

GÉRALDINE STRINGER À LA ROTONDE

À Lanester, du 15 octobre au 11 décembre, la galerie La Rotonde accueille Géraldine Stringer, illustratrice engagée sur l'accueil des migrants. L'artiste présente des dessins aux crayons de couleur et des légendes extraites d'entretiens pris à la volée. Visites guidées de l'exposition ouvertes à tout public (libre et gratuit) par Sébastien Couëffic, le samedi 19 novembre à 15h et le jeudi 1^{er} décembre à 18h.

Du 27 au 29 nov.

CULTURE URBAINE 📍 Guidel

Les filles aussi skatent

Le festival Surf and skate mêle expositions, projections, rencontres et démonstrations. Cette édition met en lumière l'accélération de la pratique au féminin, dont témoigne la réalisatrice Marion Desquenne avec son documentaire *Bande de skateuses*. « La question ne se pose plus pour les jeunes depuis l'annonce de l'entrée du skate au Jeux Olympiques. Il est devenu normal de voir des filles skater. »

lestran.net



28 oct

CONCERT 📍 Parc des expositions

Soirée rap

Le parc des expositions, à Lanester, accueille Raptown, une nouvelle soirée dédiée aux musiques urbaines. Six artistes se succéderont sur scène : **Djadja & Dinaz, Gazo, Dinos, Tiakola, Guy2bezbar** et un invité surprise. Les 500 premiers billets sont au tarif préférentiel de 28 € au lieu de 40 €. Billetterie disponible www.regie-scene.com ainsi que dans tous les points de vente habituels. Également disponible via l'application Pass Culture.

SALON 📍 Lorient

20 ans d'amour au Salon du livre jeunesse

La littérature jeunesse, secteur en plein développement depuis quelques années, vit une passionnante histoire d'amour avec ses lecteurs, petits et grands. « *Aujourd'hui, le choix est beaucoup plus large qu'il y a 20 ans*, confirme Benjamin Strickler, illustrateur jeunesse. *Romans, documentaires, BD, presse, dessins animés : l'image est partout.* » Des bébés aux adolescents, du livre jeu au roman, Benjamin Strickler dessine pour tous les âges. Il sera en dédicaces sur le salon du livre jeunesse du Pays de Lorient et dans les classes du territoire. « *C'est un plaisir de rencontrer ses lecteurs, surtout quand on passe 90 % de son temps à travailler seul ! Les enfants sont curieux de savoir comment se crée un livre, l'idée des dessins, les techniques. Eux-mêmes aiment dessiner ; je leur explique que je rate beaucoup de dessins : ça fait partie du travail...* »
Salon du Livre Jeunesse du Pays de Lorient
Du 25 au 30 nov. Palais des Congrès



© T. Massé

CONCERTS 📍 Hydrophone

L'inspiration new wave

Des têtes d'affiche, (Juliette Armanet, Vitalic, Ibeyi), des retours de hype (Jon Spencer, Herman Düne, The Notwist, Arab Strap) et des découvertes (Cate Le Bon, Fishbach, Riki...) : la recette du succès des Indisciplinées reste très efficace, à la fois défricheuse et nostalgique. « *Certains groupes d'aujourd'hui s'inspirent beaucoup de la new wave, des synthétiseurs, de ces sonorités des années 1980 et 1990. On voit aussi le retour des artistes de cette période, comme Kate Bush que les jeunes ont découvert cet été* », explique Thierry Houal, le programmeur. Sur 10 jours de concerts à Lorient, Quéven, Lanester, Hennebont ou Inzinzac-Lochrist, les Indisciplinées investissent les salles de spectacles et les lieux atypiques (chapelle Saint-Mathieu à Guidel, Bloc K3 Lorient La Base) pour plus de 15 rendez-vous musicaux et culturels à ne pas manquer. Festival Les Indisciplinées du 2 au 13 novembre

www.lesindisciplines.com

ÉCONOMISONS L'EAU

6 GESTES QUI COMPTENT



Je prends
ma douche
en 5 min
maximum



Je coupe
l'eau pendant
la vaisselle et le
brossage de dents



J'utilise le lave
vaisselle et le
lave linge seulement
à pleine charge



J'installe
un récupérateur
d'eau de pluie
dans mon jardin



Je détecte
et je répare
les fuites d'eau
de mon logement



Je récupère l'eau
de lavage de
mes légumes pour
arroser mes plantes