

LES NOUVELLES

WWW.LORIENT-AGGLO.BZH

DE LORIENT AGGLO

N° 58 JUIL. • AOÛT • SEPT. 2022



LORIENT OCÉANS P.20

Un *grand festival maritime* en juillet

C'EST L'AGGLO

MON TERRITOIRE

ON PRODUIT ENCORE
TROP DE DÉCHETS

UNE NOUVELLE HISTOIRE
POUR LES FORGES



25
communes

3^e
agglomération
de la région Bretagne

210 000
habitants



DE SAISON

- 06 Pleine plage
- 08 Un nouveau parc animalier
- 09 Un cidre venu des Asturies

C'EST L'AGGLO

- 10 Il faut réduire nos déchets
- 16 L'Agglo soutient l'emploi des jeunes

MON TERRITOIRE

- 30 Des friches à reconquérir
- 34 L'info dans les communes
- 38 L'âge d'or des Forges d'Inzinzac-Lochrist

SORTIR

- 40 Les rendez-vous à culture loisirs
- 47 et sport

LE DOSSIER



©Thierry Prat

Un festival maritime à Lorient

Vous ne recevez pas Les Nouvelles de Lorient Agglo régulièrement ?
Prévenez-nous par mail à lesnouvelles@agglo-orient.fr.
Votre prochaine édition des nouvelles sera distribuée à partir du 10 octobre 2022.

Directeur de la publication : Fabrice Loher
Directeur de la rédaction : Lénie Girardot
Coordination éditoriale et digitale : Maxime Goguet
Rédacteur en chef : Éric Burtthey
Coordination photo : Lucie Bergon
Rédacteurs : Anne-Laure Parmelan-Jauouën, direction de la communication
Photographes : Hervé Cohonner, Fanch Galivel, Sonia Lorec, Nicolas Saint-Maur
Photo couverture : Nigel Pert
Conception graphique et mise en pages : @scoopcommunication 12980 MEP
Impression : Imaye Graphic
Dépôt légal : 3^e trimestre 2022 n°ISSN : 1760-4222



Une saison estivale animée et festive pour conforter l'offre de tourisme



FABRICE LOHER,
Président de Lorient Agglomération
Maire de Lorient

Prezidant an Oriant Tolpad
Maer an Oriant

Grâce à son patrimoine naturel, maritime, industriel, architectural et culturel, le territoire de Lorient Agglomération dispose d'attraits multiples tant pour ses habitants que pour ses visiteurs. L'identité du Pays de Lorient est très fortement liée à sa maritimité. Sa rade nourricière constitue un véritable trait d'union entre littoral et campagne qui en fait un territoire d'échange historiquement tourné vers le monde. Tous ces différents aspects concourent à soutenir l'organisation d'un festival maritime mettant en lumière sous

différentes formes la diversité maritime de l'ensemble de notre territoire. Telle est l'ambition du festival Lorient Océans dont la vocation est de célébrer l'océan, ses activités, ses femmes et ses hommes. Ce numéro des Nouvelles de l'Agglomération vous propose un dossier complet qui vous présente la programmation riche de ce nouvel événement qui succède à Ports en fête et qui se déroule dans plusieurs communes de l'agglomération : Lorient, Locmiquélic, Port-Louis, Guidel, Gâvres et Groix. La création de nouveaux événements festifs et sportifs répond véritablement à notre ambition politique de conforter l'offre de tourisme d'agrément et d'affaires de Lorient Agglomération au service de notre économie. Il convient de rappeler que chaque événement suscite de nombreuses retombées économiques : par exemple, pour 1 € du budget du FIL (Festival interceltique de Lorient), 3,80 € de retombées

économiques sont attendues (source Audelor). Lorient Agglomération doit donc se doter d'une véritable stratégie coconstruite et partagée avec les acteurs du tourisme qui s'appuie sur le schéma de développement touristique en cours d'élaboration.

La crise sanitaire a profondément modifié les aspirations des touristes qui se tournent davantage vers la proximité, le bas-carbone et une nouvelle relation avec les espaces naturels qui entourent les villes. Cette tendance a été confirmée par les acteurs du secteur lors de la saison précédente et démontre que les attraits multiples de Lorient Agglomération répondent concrètement à ces nouvelles attentes. Nous sommes fiers d'être une destination majoritairement prisée par les Bretons. Vous pouvez compter sur notre ambition pour continuer de soutenir ce secteur essentiel à la vitalité de notre économie.

Profitez de l'été pour tirer avantage des richesses de Lorient Agglomération !

Aloliv

Begon ha gouelioù a-bad an hañv evit kreñvaat ar c'hinnig touristerezh

Triad an Oriant Tolpad zo niverus e berzhioù mat, evit an dud e chom eno kement hag evit an dud doc'h e weladenniñ. Liesseurt eo e c'hlad a-fet an natur, ar mor, an industriezh, an arkitekturezh hag ar sevenadur. Stag-mat emañ identelezh Bro an Oriant doc'h ar mor peogwir emañ troet doc'htañ. He morlenn vagerez zo ur gwir liamm etre an arvor hag an argoad, ha doc'h ar bed emañ troet ivez : ur lec'h eskemmoù eo bet ar c'hornad a-viskoazh. Kement-se zo kaoz e c'hellomp aes aozin ur festival ar mor hag a ziskouez en o fesonioù liesseurt peger liesseurt emañ bed ar mor en hor bro en he fezh. Setu aze pal ar festival An Oriant Meurvorioù, a zo graet evit lidiñ ar mor bras, e obererezhioù, e vaouezi hag e wazed. Un teuliad klok zo diàr e benn en nive-

renn-mañ a Geleier an Tolpad, kinniget ennañ programm puilh an abadennoù. E-lec'h Festival ar porzhioù e vo aozet ar gouel nevez-mañ, hag e meur a gumun en tolpad-kêrioù e vo dalc'het : an Oriant, Lokmikaelig, Porzh-Loeiz, Guidel, Gavr ha Groe. An Oriant Tolpad zo getañ an ivoul politikel da greñvaat ar c'hinnig touristerezh dudi hag aferioù, evit mad hon ekonomiezh. Rak-se e faot deomp krouin abadennoù festus ha sportel nevez. Degas a ran da soñj e vez frouezhus-bras evit hon ekonomiezh kement gouel meur aozet en hon triad. Gouel Etrekeltiek an Oriant, da skouer, a zegas 3,8€ da ekonomiezh ar vro pa vez postet 1€ en e vudjed (mammenn Audelor). Ur gwir strategiezh a rank an Oriant Tolpad endevout enta, savet a-stroll hag asamb get oberou-

rion an touristerezh, ha diazezet àr ar brastres evit an diorren touristel a zo àr ar stern. Get an enkadenn yec'hedel emañ bet cheñchet a-grenn ar pezh a c'hoanta an douristed. Int a c'hortoz muioc'h a nested, a izelgarbon, hag un darempred nevez get an takadoù natur a zo tro-ha-tro d'ar c'hêrioù. Ken gwir arall e oa er blez paseet, hervez oberourion an touristerezh : diskouez a ra ar cheñchamant-se e vez perzhioù liesseurt an Oriant Tolpad doc'h ar c'hoantoù nevez-se. Ni zo stad ennomp e vehe ur lec'h priziet get ar Vretoned dreist-holl. C'hwi a c'hell kontin àr hor mennantez evit derc'hel da harpiñ ar gennad-se a zo pouezus-bras evit begon hon ekonomiezh.

Profitit ag an hañv evit gober ho mad a binvidigezhioù an Oriant Tolpad !

f lorientagglo
t LorientAgglo
yt LorientAgglomération
@ lorientagglo
in lorient-agglomeration

18 avril

MUSÉOGRAPHIE

Hennebont

Le Haras National inaugure son nouveau parcours de visite pour lequel l'écurie d'honneur a été totalement rénovée.

À voir sur nos réseaux sociaux



© Thomas Deragneaux

21 mai

FOOTBALL

Lorient

Alors qu'il avait validé son ticket pour le maintien une semaine avant, le FC Lorient fête à domicile avec ses supporters sa prolongation en Ligue 1.



© FC Lorient

30 avril

CARNAVAL

Inzinzac-Lochrist

Après deux ans d'interruption, le carnaval d'Inzinzac-Lochrist est de retour sur le thème du super-héros.



© Ville d'Inzinzac-Lochrist

21 avril

TOURISME

Lorient

Après une escale au port de commerce, Le Spirit of Adventure, paquebot de croisière de 236 m de long, repart en mer direction Bordeaux.



© Nicolas Saint-Maur

31 mai

RÉCOMPENSE

Primés pour leur réalisation vidéo

Dans le cadre du concours « Je filme le métier qui me plaît », cinq jeunes inscrits à la mission locale du Pays de Lorient sont récompensés pour le film qu'ils ont réalisé sur l'entreprise 727 Sailbags, lors d'une cérémonie organisée la scène du Grand Rex, à Paris.

À voir sur nos réseaux sociaux



© DR

7 juin

PÔLE COURSE AU LARGE

Skippers en herbe

À l'occasion du départ de la Globe 40, une nouvelle course à la voile autour du monde, de nombreux enfants des écoles du territoire, ont pu monter à bord des bateaux et découvrir l'univers du pôle course au large de Lorient Agglomération.

À voir sur nos réseaux sociaux



© Nicolas Saint-Maur

7 mai

TECHNOLOGIES

Plœmeur

Enedis et Orange posent un câble sous-marin entre Plœmeur et Groix. Long de 7,5 km, il permet d'augmenter la puissance de l'énergie électrique déployée à Groix et d'améliorer les accès à internet sur l'île.



© Gaël Poullaouec

À nous la plage !

Si les vacances ne commencent officiellement que le 7 juillet, vous n'avez pas attendu cette date pour reprendre le chemin de la mer et profiter des week-ends ensoleillés de mai et juin. Parmi les nombreuses plages du territoire, celle du Perello, à Plœmeur, est un rendez-vous quasi incontournable de l'été pour de multiples raisons : les plus jeunes y accèdent facilement en bus, la marée s'y fait moins sentir que sur les autres spots, elle est surveillée, volleyeurs et footballeurs s'y donnent parfois rendez-vous et on y croise régulièrement plongeurs et kayakistes.



PONT-SCORFF

Sur les Terres de **Nataé**

À la suite de la fermeture du zoo, le nouveau parc animalier de Pont-Scorff a ouvert ses portes en juin : protection des espèces menacées et sensibilisation du public sont les deux priorités. Les explications de Sébastien Musset, responsable du site.

Protéger les espèces menacées

C'est notre priorité, notre raison d'être : accueillir des espèces menacées d'extinction ou en danger critique selon l'échelle de l'UICN*. Elles comptent pour 45 % des espèces que nous hébergeons aujourd'hui ; à cinq ans nous visons 80 %. L'objectif est de préserver et de réussir à faire se reproduire les animaux pour ensuite les réintroduire dans leur milieu.

Éduquer et sensibiliser

C'est mon cheval de bataille personnel. On ne protège que ce que l'on aime, on n'aime que ce

que l'on connaît.... 200 panneaux pédagogiques expliquent notre démarche et présentent les espèces tout au long du parcours. Nous évoquons aussi 5 navigateurs bretons et leurs découvertes pour présenter les animaux rapportés du bout du monde et sensibiliser à leur protection et à celle de leur milieu naturel.

300 animaux

Aras, flamants roses, chats-ours (binturongs), loups, oiseaux marins, tatous, lémuriers, panthères, lions... Certains sont issus du zoo, d'autres, venus d'autres parcs animaliers. Nous n'achetons pas les animaux. Deux éléphants mâles sont arrivés

de Cologne pour intégrer le troupeau de femelles qui vit ici. Et nous avons doublé l'effectif des soigneurs : notre priorité reste le bien-être animal.

De nouvelles animations

Il n'y a pas de spectacle, mais trois types d'animations : nourrissage des animaux, échanges avec les soigneurs et *medical training*. Par exemple Justine apprend à Soay, un phoque, à ouvrir la bouche en toute confiance : cela permet d'assurer la coopération de l'animal lors d'éventuels soins, évitant ainsi le stress et le recours à une anesthésie. Nous présentons aussi une pièce de théâtre cet été, des casques de réalité virtuelle pour évoluer au milieu des tigres ou des éléphants, un escape game autour de la disparition d'un scientifique...

Une rénovation complète du site

L'ancien zoo a subi de nombreux et importants travaux pour accueillir les animaux dans les meilleures conditions. Nous avons agrandi et aménagé 20 enclos : le lynx dispose de 1 200 m², les phoques disposent d'un deuxième bassin d'eau de mer, les éléphants ont des nouvelles douches, la grande volière immersive a été livrée par hélicoptère.

*Union internationale de conservation de la nature

EN SAVOIR+

Les Terres de Nataé à Pont-Scorff
Réservation conseillée sur
www.lesterresdenatae.fr



© Annaëlle Chrétien

Cidre : Sistr

TRADITION

Le **cidre** des Asturies

À l'occasion de l'année des Asturies, le cidre asturien est à l'honneur du festival interceltique de Lorient avec Lisardo Lombardía, ancien directeur artistique du festival et originaire de cette région.

01

Pouvez-vous nous présenter votre région, les Asturies ?

C'est une région de la côte nord de l'Espagne, un pays très montagneux au bord de mer, avec une façade maritime de plus de 300 km souvent dominée par des falaises. La montagne est toujours présente : on arrive rapidement à plus de 2 000 m d'altitude. L'affiche du festival s'inspire d'ailleurs de l'un des pics emblématiques de la région.

03 Pourquoi demander son entrée au patrimoine de l'Unesco ?

Il s'agit d'une inscription pour la globalité de la culture du cidre : la boisson, mais aussi la gastronomie, l'industrie qui l'entoure, avec des verres spécifiques très évasés, la bouteille et les chaudrons pour protéger les clients et même la méthode pour le servir. On verse le cidre de haut pour le faire mousser, parce qu'il ne contient pas de gaz ajouté. Cette technique est typique des Asturies. Il existe même des concours de verseurs.

© Xurde Margaride

02

Quelles sont les caractéristiques du cidre des Asturies ?

Il s'agit d'un cidre naturel, produit à partir des variétés de pommes locales. De couleur jaune paille translucide, sans sucre ajouté, il présente un goût légèrement acide. Il est considéré comme la boisson nationale des Asturies. En 2020, plus de 60 millions de litres ont été produits, pour un million d'habitants !

05

Il y a bien d'autres caractéristiques culturelles liées aux Asturies, quelles sont-elles ?

L'instrument emblématique est la gaita, une cornemuse d'origine médiévale dotée d'un à trois bourdons. Le chant a capella, un chant profond, est très spécifique du pays : on l'appelle tonada ou asturianda. Il y a aussi des chants à danser accompagnés de tambourins, les danses en chaîne, où les danseurs se prennent par les petits doigts ou par la main.

04

Cidre breton ou cidre des Asturies : lequel est le meilleur ?

Chacun son goût. Le cidre breton est trop sucré pour les Asturiens, même si les techniques pour le pressage et son élaboration sont les mêmes. Le cidre des Asturies accompagne les plats de viande ou de poisson, ou bien se boit en apéritif. Lors d'un repas pour deux personnes, on en consomme entre 4 et 6 bouteilles.

EN SAVOIR+

www.festival-interceltique.bzh/
www.turismoasturias.es

Boire avec modération.



Le Comptoir du réemploi, à Lanester, met en vente de très nombreux produits de seconde main à prix réduits

Achat local : Prenadenn er vro

RÉDUCTION ET TRI DES DÉCHETS

Gardons les bons réflexes !

Alors que le volume des déchets apportés en déchèterie ou collectés dans les bacs a fortement augmenté, Lorient Agglomération tire la sonnette d'alarme.

Avec moins de 600 kg de déchets par an et par habitant (près de 700 au niveau régional), une collecte séparée des biodéchets ou encore la simplification des consignes de tri pour les emballages plastiques, Lorient Agglomération est un bon élève du tri et de la réduction des déchets.

Bon élève, Lorient Agglomération veut le rester. Mais, en la matière, les chiffres de l'année 2021 sont préoccupants. En effet, le tonnage mentionné plus haut a augmenté de plus de 10 %. « On a constaté une forte augmentation qui tient au contexte sanitaire, explique Laure Cros, responsable démarche qualité et relation à l'usager à Lorient Agglomération. Avec le confinement et le télétravail, les personnes sont beaucoup plus à la maison, commandent plus sur internet, s'occupent de leur jardin et finalement ont plus de déchets à jeter. » Autre phénomène : le nombre très important de ventes de maisons ou d'appartements suscite des travaux de rénovation et au bout du compte une augmentation des apports de matériaux en déchèterie (gravats, bois, plâtre).

Produire moins de déchets

Par ailleurs, Lorient Agglomération paie à l'État une taxe baptisée taxe générale sur les activités polluantes (TGAP) qui s'applique

aux déchets enfouis, issus de la poubelle bleue et de la benne « autres déchets » des déchèteries. Il faut donc trier plus mais surtout produire moins de déchets car le meilleur déchet et le moins cher est celui que l'on ne produit pas ! Autre incidence, qui tient à la qualité du tri : le coût de traitement des déchets issus de la poubelle bleue, qui sont enfouis, est de 44 euros par habitant et par an contre 23,5 euros pour les biodéchets (poubelle verte) et 32 euros pour les emballages (poubelle jaune).

“
Nous avons bon espoir que les chiffres 2022 soient meilleurs

Annick Guillet, vice-présidente à Lorient Agglomération

”
« Cette augmentation est générale en France, souligne Annick Guillet, vice-présidente chargée de la gestion et de la valorisation des déchets. Nous avons bon espoir que les chiffres 2022 soient meilleurs. Mais nous devons collectivement faire un effort et essayer de changer nos habitudes. »

RÉDUCTION DES DÉCHETS

Un plan de réduction des déchets ménagers

Si Lorient Agglomération a longtemps insisté sur le tri des déchets, avec des résultats très probants, elle a pour objectif de passer à un stade supérieur en incitant à la réduction des déchets. Entendez par là les déchets que vous jetez dans votre bac ou apportez en déchèterie, qui nécessitent un traitement, finissent parfois enfouis et coûtent de l'argent. L'objectif est de réduire de 1 % par an les déchets ménagers et assimilés (DMA) entre 2022 et 2026. Pour atteindre cet objectif, Lorient Agglomération a adopté au mois d'avril un programme local de prévention des déchets ménagers et assimilés (PLPDMA). Établi en concertation avec 135 participants (élus, associations et usagers), il se décline en 19 fiches-actions, comme par exemple l'allongement de la durée d'usage des objets et matériaux, la promotion du gourmet bag (le fameux doggy bag américain), la prévention des déchets dans l'hébergement de plein air, le développement du vrac dans les commerces ou encore l'incitation à garder ses tontes de pelouse dans son jardin (lire page suivante).



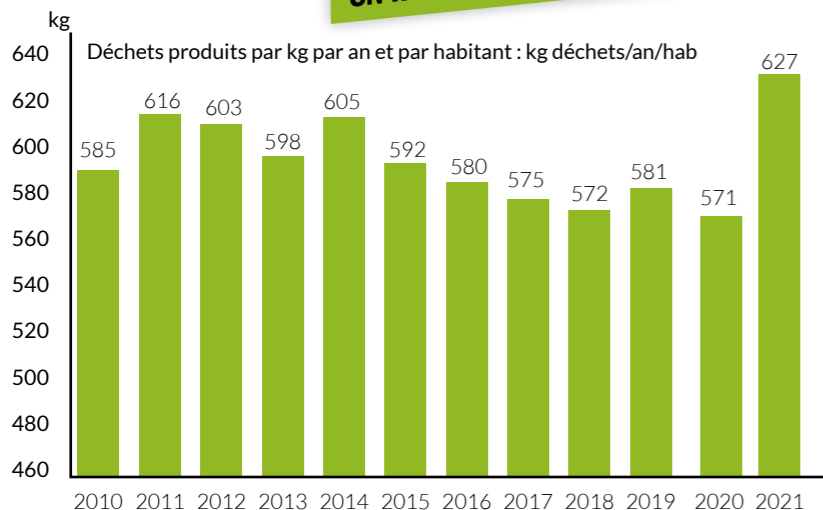
Les friperies sont devenues de véritables enseignes de vêtements

© Hervé Cohomer

Ce plan prend en compte tous les acteurs – usagers, consommateurs, administrations, entreprises, associations – autour d'un principe commun : **le meilleur déchet est celui que l'on ne produit pas**. La prévention s'entend alors au sens de la réduction des quantités de déchets produits et doit favoriser des modes de consommation responsable favorisant le réemploi et la réparation.

01

UN RETOUR EN ARRIÈRE DE DIX ANS



L'évolution du poids de déchets par an et par habitant est très inquiétante si elle devait se poursuivre dans les prochaines années. Avec une augmentation de 10 % des quantités produites par an et par habitant entre 2020 et 2021, les chiffres atteints sont semblables à ceux affichés il y a 10 ans en arrière alors que la tendance était nettement à la baisse. Le confinement partiel vécu durant la crise sanitaire du COVID 19, l'augmentation de la population en Bretagne, le recours au télétravail ou l'achat de résidences secondaires peuvent expliquer ce boom. C'est à travers le changement des comportements individuels que les choses évolueront dans le bon sens.

02
TOUS LES FLUX EN HAUSSE

Que ce soit en collecte en porte-à-porte, en apport volontaire dans les colonnes ou en déchèterie, tous les flux connaissent une hausse, excepté le papier. Là aussi, certaines hausses peuvent s'expliquer par les changements de consommation comme le click and collect ou l'achat en ligne qui multiplient les emballages et les cartons.



21 500 T
102 kg/hab.
+ 20 %



12 360 T
59 kg/hab.
+ 6 %



20 500 T
97 kg/hab.
+ 30 %



1 480 T
7 kg/hab.
+ 17 %

Les tontes de pelouse, un « déchet » inutile et coûteux

Reviendra-t-on un jour à ce qui était une évidence pour nos parents ou grands-parents et qui est remis au goût du jour par certaines collectivités, à savoir : garder ses tontes de pelouse chez soi. De nombreux habitants pensent bien faire en les apportant en déchèterie et pensent ainsi participer à un cercle vertueux. Mais c'est malheureusement tout le contraire. Si les branchages, ou des tailles de haies sont intégrés dans le compost, ce n'est pas le cas des tontes de pelouse. Ces dernières sont en effet constituées essentiellement d'eau et sont très pauvres en matière organiques. La pelouse ne sert quasiment « à rien » dans la fabrication du compost ! Ce sont néanmoins des ressources essentielles à la vie du sol et de la plante et sont utiles en paillage et en pulching. Exporter sans cesse les tontes de son jardin conduit à appauvrir son sol, devoir ensuite apporter des engrais, et arroser plus régulièrement. C'est dommage ! Comment faire autrement ? Pratiquez le mulching (tonte sans sac) pour nourrir votre pelouse, le paillage avec les feuilles et restes de tonte ou encore le compost. 3 gestes simples à réaliser qui permettent de valoriser vos tontes directement dans votre jardin.



© Adobe stock

Et pourquoi ne pas laisser l'herbe pousser naturellement sur une partie de votre jardin et y observer le développement des plantes ? Celles-ci attirent les insectes butineurs qui polliniseront vos arbres fruitiers, et vous pourrez ainsi recréer un écosystème plus respectueux de l'environnement, qui favorise la biodiversité, tout en gardant un beau jardin.

L'Agglomération met à disposition des habitants un ensemble d'outils, d'aides financières et de supports d'information permettant de faciliter la réduction

des déchets à la source dans les différents domaines du quotidien. Plus d'infos sur www.lorient-agglo.bzh rubrique service/réduction des déchets.

La Maison de l'alimentation s'installe à Lorient



© Aux Goûts Du Jour

Dans le cadre du mois de l'alimentation durable, du 17 juin au 17 juillet, l'association *Aux goûts du jour* installe la Maison de l'alimentation à Lorient, dans le quartier de Kervéannec. Cette tiny house permet de proposer des animations autour du bien-manger : ateliers scolaires, formations professionnelles, accompagnement d'entreprises, ateliers pour le grand public...

Équipée d'une cuisine, d'outils numériques (écran télé, tablettes interactives...) ainsi que de dispositifs pédagogiques (bibliothèques, jeux de société, etc.), cette maison est mise à la disposition de toutes les structures (mairie, EPCI, associations, entreprises...) qui souhaitent mettre en place une action d'information-sensibilisation-formation à destination du grand public sur cette thématique.

Renseignements :
hbourguignon@madynco.fr

VIGILANCE ACCRUE SUR LA RESSOURCE EN EAU

Le département du Morbihan a été mis en vigilance sécheresse depuis le 6 mai compte tenu de précipitations mensuelles déficitaires depuis le mois de novembre et d'un niveau des nappes phréatiques inférieur à la normale. Ce premier niveau d'alerte est accompagné de la part de la Préfecture du Morbihan de recommandations à destination des particuliers, collectivités locales et professionnels afin qu'ils veillent à une utilisation économe de la ressource en eau (qu'elle soit issue du réseau d'eau potable ou de leurs ressources privées). Si la situation n'évolue pas favorablement, des mesures de restriction de l'utilisation de l'eau pourraient être prises suivant trois niveaux : alerte, alerte renforcée, crise. Ces différents niveaux peuvent conduire graduellement à la réduction des prélèvements à des fins agricoles, à la limitation de l'arrosage des jardins jusqu'à l'arrêt complet des prélèvements prioritaires. Lorient Agglomération vous invite à suivre l'évolution de ces arrêtés de restriction d'eau dans le Morbihan sur le site <http://propluvia.developpement-durable.gouv.fr>. Par ailleurs, sur le territoire, une attention particulière est portée sur l'île de Groix dont l'autonomie en eau est toujours problématique l'été, compte tenu de l'augmentation de la population estivale.



© Adobe stock



© Nicolas Saint-Maur

DE L'ÉCLAIRAGE POUR LES ARRÊTS DE BUS ISOLÉS

Afin d'améliorer le confort et la sécurisation des voyageurs, notamment des scolaires, aux stations du réseau de bus, Lorient Agglomération, en partenariat avec Morbihan énergies, poursuit le déploiement des mâts d'éclairage autonome. Cette

année, ce sont dix nouveaux arrêts qui sont équipés sur les communes d'Inguiniel, de Bubry, Languidic, Cléguer, Caudan, Guidel, Pont-Scorff et Gestel. Le montant global de ces nouveaux équipements est estimé à 40 000 € HT. Sept arrêts de bus avaient été équipés en 2021.

L'Office de tourisme de Lorient change d'adresse



© Nicolas Saint-Maur

Après 32 ans passés face au port de plaisance de Lorient, dans une partie des locaux de la Maison de la Mer, démolis aujourd'hui, l'Office de Tourisme de Lorient Agglomération a déménagé dans le nouveau secteur de la gare SNCF à Lorient. L'Office de Tourisme de Lorient s'offre ainsi une très belle vitrine pour accueillir tous les visiteurs en quête de services et de bons plans. On peut y acheter des billets (traversées vers l'île de Groix, loisirs et toutes prestations) pour bien réussir son séjour. En 2019, ce sont

près de 80 000 visiteurs qui se sont rendus à l'accueil de l'Office de Tourisme de Lorient pour un renseignement ou pour bénéficier d'une des 60 billetteries proposées. Reprenant la même charte d'ameublement et de coloris que les autres agences du territoire dont Larmor Plage, l'île de Groix, Plœmeur, Port-Louis, Hennebont, il est le dernier réalisé dans le cadre du schéma d'accueil lancé en 2014 par Lorient Agglomération, qui est dorénavant complet.



© Yann Zérida

UN LABEL TOURISME ET HANDICAP

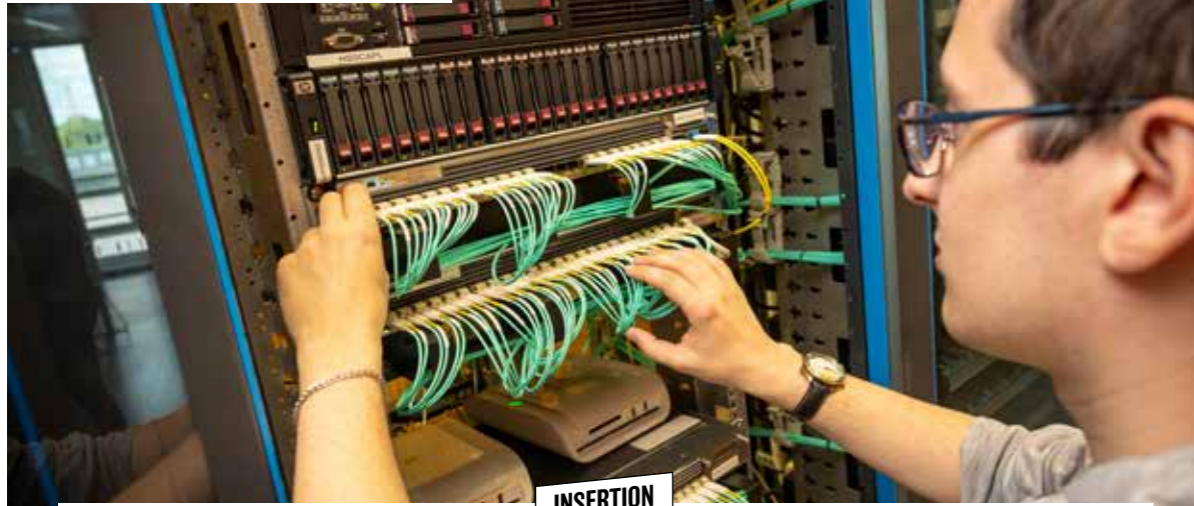
Pour les personnes en situation de handicap, choisir des vacances au sein de lieux adaptés et garantissant un accueil correspondant à leurs besoins n'est pas toujours aisé. Avec une labellisation récemment obtenue, la Résidence Kerguelen Sports Océan, à Larmor-Plage (photo ci-contre), vient compléter l'offre de 14 établissements et sites labellisés « Tourisme & Handicap » sur le territoire. Ce label qui a pour objectif d'apporter une information fiable et précise sur les équipements touristiques accessibles, ces derniers

IDMER VEUT VALORISER LES TÊTES DE LOTTE

La France est leader européen de la production et de la consommation de lottes ou baudroies. Sa consommation nationale est estimée à 26 720 tonnes, dont plus de la moitié dans le secteur de la restauration. Or ce poisson n'est aujourd'hui utilisé et consommé que pour sa queue et ses joues. C'est pourquoi Lorient Agglomération soutient le centre IDmer, lauréat de l'appel à projets national « pêche et aquaculture » du Plan de relance pour la valorisation des têtes de lotte. Un projet ambitieux, innovant et porteur pour le territoire qui nécessite de nouveaux investissements. IDmer doit rechercher et identifier, dans les parties non utilisées de la lotte, des composés d'intérêt présentant une activité biologique pouvant avoir des applications dans d'autres secteurs (santé, nutrition, agriculture, biomatériaux...), puis optimiser les procédés d'extraction et établir les perspectives de marchés.



© Nicolas Saint-Maur



INSERTION

Une première expérience

Apprentis, saisonniers, étudiants stagiaires : Lorient Agglomération accueille chaque année une soixantaine de jeunes dans des métiers très divers.

SAISONNIERS



Joël Dréan, chef d'équipe collecte, accueillera une vingtaine de saisonniers cet été

« Ils sont souvent contents de revenir » Lorient Agglomération fait appel chaque été à une cinquantaine de saisonniers, dont une grande majorité afin d'assurer la collecte des déchets, mais aussi pour les aires d'accueil des gens du voyage ou les stations d'épuration. Joël Dréan, chef d'équipe collecte, accueillera une vingtaine de ces jeunes d'ici quelques jours afin d'assurer les tournées quotidiennes de collecte des déchets dans six communes du territoire : Lanester, Caudan, Port-Louis, Riantec, Locmiquélic et Gâvres.

« Dès leur arrivée, ils ont une formation avec un spécialiste de la sécurité, explique Joël. On leur apprend la bonne posture, la manipulation des bacs, les consignes de sécurité... Après, lorsqu'ils partent en tournée, ils sont toujours en binôme avec un accompagnateur qui a lui-même été formé pour les guider. » Ce renfort durant les congés est d'autant plus important que des tournées supplémentaires ou plus longues sont nécessaires dans les zones touristiques où camping et résidences secondaires amènent une population supplémentaire. « On ne pourrait pas assurer le service sans les saisonniers, confirme Joël. En général, ils apprécient ce travail et ils sont souvent contents de revenir l'année suivante. Et, même si c'est un métier parfois un peu dur, depuis cinq ou six ans, il y a de plus en plus de femmes. »

LE MOT DE L'ÉLU

Anne-Valérie Rodrigues, conseillère déléguée en charge de la formation et de l'économie sociale et solidaire.



« Aujourd'hui les collectivités offrent un large panel de métiers, administratifs bien sûr mais également techniques car elles doivent répondre aux nouveaux enjeux notamment environnementaux, énergétiques ou d'aménagement. Elles peuvent donc accueillir tant des jeunes en apprentissage que des jeunes en études longues. Lorient Agglomération, en cohérence avec sa volonté d'épauler les jeunes dans leur parcours vers l'emploi mais aussi afin de leur faire découvrir la richesse des métiers sur notre territoire, se doit de montrer l'exemple en les accueillant »

Emploi : Implij



STAGIAIRE

Océane Matten, 24 ans, étudiante, stagiaire en développement touristique

Comme presque tous les étudiants en master (bac + 4/5), Océane Matten conclut son diplôme de 3^e cycle par un stage professionnel. Engagée dans le parcours Management des entreprises du tourisme (option tourisme sportif et d'aventure), à Saumur, elle passe six mois au sein de Lorient Agglomération afin, notamment, de développer des itinéraires vélo sur l'application Rando Bretagne Sud.

« J'ai commencé par un BTS tourisme avant d'enchaîner sur une licence professionnelle commercialisation des produits touristiques. Dans ce cadre, j'ai pu faire un stage au Mexique dans un parc de tourisme écologique afin d'améliorer mes compétences linguistiques. Mais j'ai toujours eu en tête de suivre un Master. C'est un niveau d'études qui permet souvent d'exercer des métiers plus intéressants, avec plus de responsabilités. Mon choix s'est porté sur une formation en relation avec le tourisme et le sport qui correspondait à mon profil. Pour mon Master 2, le stage proposé par Lorient Agglomération m'intéressait car le contenu des missions est assez riche et varié. Créer des itinéraires vélos, ce n'est pas seulement imaginer un parcours. Il faut aussi prendre contact avec les communes, passer des conventions avec des personnes privées lorsque l'itinéraire passe sur leur terrain... C'est beaucoup de relationnel. Par ailleurs, c'est très intéressant de comprendre comment fonctionne une application, l'usage qu'en font les touristes, car le numérique prend de plus en plus d'importance dans ce secteur. »



APPRENTI

Xaver Fuchs, 21 ans, apprenti à Lorient Agglomération au service énergie

Les étudiants sont de plus en plus nombreux à choisir l'apprentissage, qui alterne période en entreprise et période chez un employeur, afin de suivre un cursus universitaire, y compris jusqu'à bac + 5. C'est le cas de Xaver Fuchs, apprenti au service énergies de Lorient Agglomération.

« J'ai déjà passé ma licence professionnelle en apprentissage et je trouve que c'est une très bonne expérience. Les entreprises qui recrutent apprécient beaucoup ce genre de parcours. C'est pour cette raison que j'ai postulé à Lorient Agglomération pour suivre un Master dans le domaine de l'énergie et de la logistique. Je travaille sur les installations photovoltaïques avec la mise en place d'une supervision sur tous les sites. L'objectif est de savoir si le rendement des panneaux est suffisant compte tenu de l'ensoleillement constaté au jour le jour. Je suis sur des périodes de deux mois d'affilée à Lorient Agglomération. Ça me permet de mieux suivre les dossiers. Ce que j'apprends ici est totalement différent de ce que j'apprends à l'Université car c'est très concret et très ciblé. L'énergie électrique est un secteur porteur. On sait qu'à l'avenir, on devra produire de plus en plus d'électricité et de préférence renouvelable. »



SAISONNIER

Corentin François, 23 ans, nageur-sauveteur

Cet été, il surveillera la plage de la Falaise à Guidel : Corentin François, 23 ans, fait partie des 80 nageurs-sauveteurs recrutés par Lorient Agglomération pour assurer la sécurité des 16 plages surveillées du littoral.

« C'est ma cinquième saison sur les plages, j'ai travaillé avant à la Torche dans le Finistère. Mon objectif était de pouvoir trouver un job d'été sur la plage, tout en étant utile à la société. Ce travail rassemble tout ce que j'aime : la mer, le surf, le sport. Et il m'a permis de mettre de l'argent de côté pour assurer les dépenses quotidiennes pendant mes études. » Titulaire d'un DUT en génie mécanique et productive, puis d'une licence natisme, Corentin François assume aujourd'hui un statut d'entrepreneur : « je travaille à un projet innovant dans le domaine du surf... » Très engagé dans le sauvetage, il est aussi sapeur-pompier volontaire et titulaire d'un certificat de sauvetage international.

* Brevet national de sécurité et de sauvetage aquatique

EN CHIFFRES

- 50 saisonniers
- 7 apprentis
- 6 stages étudiants gratifiés

GROUPE MAJORITAIRE LORIENT BRETAGNE SUD AGGLOMÉRATION

La solidarité intercommunale, principal objectif des politiques de Lorient Agglomération

Lors de son discours d'investiture, il y a près de deux ans, le Président Loher s'était engagé devant l'ensemble des conseillers communautaires à « *écrire ensemble une nouvelle page de notre démarche intercommunale* » dans le cadre d'un travail en commun le plus consensuel possible. Nous souhaitons définir les politiques publiques de l'agglomération dans l'intérêt général et pour répondre aux besoins de nos concitoyens sans a priori idéologique ou politique. L'objectif de cette démarche est de renforcer « *la solidarité entre nos communes* ». Durant ces deux années, malgré la crise sanitaire, la crise économique qui s'est ensuivie et aujourd'hui, la situation internationale, le Président, le groupe majoritaire et les agents de Lorient Agglomération ont pleinement œuvré pour redéfinir « *une nouvelle gouvernance davantage partagée* » avec l'ensemble des élus, avec les différentes communes et bien sûr avec nos concitoyens. La solidarité intercommunale a porté le projet de territoire. Il s'est enrichi de l'apport de tous pour devenir un vrai plan d'actions pour les années à venir et développer les ambitions de l'agglomération. Des 3 axes initialement proposés par le Président lors de son investiture,

nous sommes, tous ensemble, passés à 5 axes qui couvrent l'ensemble de nos missions : Vivre ensemble, Rayonner, Transformer, Équilibrer et Coopérer. La solidarité intercommunale intervient également dans les instances de Lorient Agglomération. Le nouveau pacte de gouvernance formalise une nouvelle manière de travailler en réaffirmant les principes et les valeurs partagées entre Lorient Agglomération et les 25 communes et en associant la société civile et les habitants à la gouvernance territoriale. Ce pacte de gouvernance, co-construit par les maires, devrait voir la fin de l'année 2022. La solidarité intercommunale est également une solidarité financière. La mise en place du pacte financier et fiscal et les nombreuses actions d'aides aux communes par le biais des fonds d'interventions communautaires permettent d'accompagner les communes dans leurs projets, en aidant plus celles qui disposent de moins de moyens. Comme l'a rappelé le Président : « *Chaque jour doit être un jour utile pour notre territoire* », même lors de cette période estivale car il nous reste encore beaucoup d'objectifs à atteindre tous ensemble.

GROUPE « AGGLOMÉRATION AVEC VOUS »

« Cet été, je serai ambassadeur.rice ! »

En cette période estivale, la question du tourisme est au cœur de nos préoccupations. Lorient Agglomération dans son projet de territoire a fixé des axes de développement y compris dans le domaine du tourisme : l'équilibre territorial mer, rade, vallée ; le respect de l'environnement ; un territoire inclusif... Nous pouvons nous réjouir et nous appuyer sur la diversité des richesses naturelles, patrimoniales et culturelles de notre territoire. Chacun en est convaincu. Pour une mise en œuvre efficace du développement du tourisme, nous nous appuyons sur la synergie actuelle entre les différents organismes, en lien direct avec Lorient Agglomération : Lorient Grand Large, la SEGEPEX, la SELLOR, Lorient Bretagne Sud Tourisme,

eux-mêmes en étroite collaboration avec les professionnels du tourisme. L'expertise des acteurs de terrain, mobilisés au quotidien, est essentielle pour faire de notre territoire une destination attractive. Forts de tout cela, nous souhaitons pouvoir compter sur vous, habitants du Pays de Lorient, car tous ces efforts ne seront à la hauteur de nos attentes que si chacun d'entre nous est porteur de cette dynamique touristique respectueuse du territoire maritime et rural et en devient un ambassadeur accueillant. Le Pays de Lorient n'a rien à envier aux autres destinations touristiques bretonnes. Nous avons tous les atouts pour développer un tourisme responsable, à taille et à relation humaines. Soyons, tous, ambassadeurs de notre territoire.

GROUPE LORIENT AGGLOMÉRATION COOPÉRATION TERRE & MER

Travailler pour le présent et préparer notre avenir

Bientôt deux ans désormais que notre groupe d'opposition, rassemblant les élus de gauche et écologistes, conduit un travail de fond sur les projets de notre intercommunalité. Ce travail collectif approfondi a donné lieu à la rédaction d'un projet de territoire alternatif, crédible dans ses objectifs concrets et son financement. Il se poursuit désormais par la déclinaison de notre vision stratégique. Celle-ci veille à anticiper les crises, faisant des ressources – sociales, économiques, naturelles, culturelles, humaines – la clé de l'avenir. Elle place le pouvoir d'achat et les transitions comme enjeux majeurs en matière de mobilité, d'habitat, d'agriculture ou encore de l'eau. Les membres du groupe développent leur propre expertise, analysent les orientations prises par la majorité sous un autre angle et émettent des propositions concrètes. Cette vision stratégique et ce travail de fond permettent d'interpeller la majorité sur ses choix, alors qu'elle engage à moyen et long terme notre territoire. Parmi ces choix, nous avons contesté la vente du Glorieux 1 sur le site de la Base à Lorient, bien commun dédié à

la course au large et garantissant la maîtrise des retombées du secteur. L'entêtement de la majorité dans l'hydrogène, sans évaluation des risques et des surcoûts de fonctionnement, nous questionne également. Au-delà, l'opposition que nous portons au sein de l'agglomération se veut soucieuse de l'intérêt de chacun de ses habitants et non de quelques influences particulières. Lorsque nous avons défendu d'autres règles d'obtention des aides financières pour les communes rurales, par exemple, nous avons constaté que nos propositions, très construites et justes, permettaient un nécessaire rééquilibrage des disparités d'accès aux services pour les habitants. Malgré tout, nos propositions ont été rejetées par la majorité... une fois de plus. Par ce travail et la déclinaison de notre vision stratégique, nous continuons à préparer l'avenir.

Le groupe des élus de gauche et écologistes
www.facebook.com/LacooperationTerreMer/
lorientagglomeration.cooperation@gmail.com

GROUPE MAJORITAIRE LORIENT BRETAGNE SUD AGGLOMÉRATION Calan : Pascal LE DOUSSAL • Caudan : Fabrice VELY, Martine DI GUGLIELMO • Cléguer : Alain NICOLAZO • Gestel : Michel DAGORNE • Guidel : Jo DANIEL, Françoise BALLESTER, Patrice JACQUEMINOT • Inguiniel : Jean-Louis LE MASLE • Lanester : Claudine DE BRASSIER • Languidic : Laurent DUVAL, Véronique GARIDO • Larmor-Plage : Patrice VALTON, Patricia JAFFRE, Katherine GIANNI • Locmiquélic : Philippe BERTHAULT • Lorient : Fabrice LOHER, Aurélie MARTORELL, Freddie FOLLEZOU, Sophie PALANT-LE HEGARAT, Bruno PARIS, Maryvonne LE GREVES, Fanny GRALL, Guy GASAN, Cécile BESNARD, Christian LE DU, Maria COLAS, Michel TOULMINET, Lydie LE PABIC, Armel TONNERRE, Stéphane DANIEL • Plœmeur : Ronan LOAS, Anne-Valérie RODRIGUES, Jean-Guillaume GOURLAIN, Marianne POULAIN, Antoine GOYER, Patricia QUERO-RUEN • Plouay : Gwenn LE NAY, Annick GUILLET • Pont-Scorff : Pierrick NEVANNEN • Quéven : Marc BOUTRUCHE, Céline OLIVIER, Jean-Pierre ALLAIN • Quistinic : Antoine PICHON

• Riantec : Jean-Michel BONHOMME, Nathalie PERRIN.

GROUPE L'AGGLOMÉRATION AVEC VOUS Brandérion : Jean-Yves CARRIO • Groix : Dominique YVON • Hennebont : André HARTEREAU, Marie-Françoise CERREZ, Pascal LE LIBOUX, Laure LE MARÉCHAL • Inzinzac-Lochrist : Armelle NICOLAS, Maurice LECHARD • Lorient : Bruno BLANCHARD, Solène PERON, Laurent TONNERRE.

GROUPE COOPÉRATION TERRE ET MER Bubry : Roger THOMAZO • Gâvres : Dominique LE VOUEDEC • Hennebont : Fabrice LEBRETON • Lanester : Gilles CARRERIC, Rose MORELLEC, Maurice PERON, Annaïg LE MOËL-RAFLIK, Philippe JESTIN, Florence LOPEZ-LE GOFF, Patrick LE GUENNEC • Lanvaudan : Dominique BEGHIN • Lorient : Damien GIRARD, Gaëlle LE STRADIC, Édouard BOUIN • Port-Louis : Daniel MARTIN.

NON AFFILIÉS À UN GROUPE POLITIQUE DE L'ASSEMBLÉE COMMUNAUTAIRE
 Guidel : Estelle MORIO.



SUIVEZ LE CONSEIL COMMUNAUTAIRE EN DIRECT SUR YOUTUBE

Dates du conseil : 28 juin et 18 octobre à 18h
 Suivez la séance en direct sur la chaîne YouTube de Lorient Agglo

Lorient Océans®

UN FESTIVAL MARITIME
DU 7 AU 10 JUILLET

**Livret
spécial détachable**



Programme complet sur
www.lorientoceans.fr

**Parades dans la rade,
visites de bateaux,
animations maritimes
et concerts**

FESTIVAL LORIENT OCÉANS

Sur terre comme sur l'eau



©Yvan Zedda

Lorient Agglomération a souhaité donner une nouvelle dimension à Ports en fête. C'est pour cette raison qu'elle a soutenu l'initiative de créer le festival maritime Lorient Océans. Quoi de plus normal pour la ville aux cinq ports qui peut s'enorgueillir d'abriter, notamment, le premier port de pêche de France et un pôle course au large européen. « Je crois qu'il était important de positionner notre territoire sur cette maritimité qui participe largement à son identité, souligne Fabrice Loher, président de Lorient Agglomération. Lorient Océans, ce ne sera pas seulement une grande fête mais également une rencontre avec les acteurs du territoire qui font de notre agglomération un territoire dynamique, tourné vers la mer depuis sa création et qui le restera encore longtemps. »

— “ —
Ce sera une rencontre avec tous les acteurs du territoire

Fabrice Loher, Président de Lorient Agglomération

— ” —

La relation entre Lorient et les océans est une réalité tant historique que contemporaine. C'est pourquoi l'événement a pour ambition de faire le lien entre l'histoire de Lorient et l'actualité maritime (pêche, course, commerce, passagers, Marine nationale, etc). Pour relever ce défi, l'organisateur a invité un certain

nombre de bateaux du patrimoine - Le Français, le Marité, le Biche ou encore les Pen Duick -, à rejoindre les bateaux contemporains lorientais. Ouvrant la saison estivale, l'événement prendra ses marques du 7 au 10 juillet et s'installera entre Lorient La Base, l'Aire de Réparation Navale (ARN) et le Port de Pêche de Lorient Keroman pour le cœur de la fête. D'autres communes de l'Agglomération ont souhaité participer à la programmation de Lorient Océans : Locmiquélic, Port-Louis, Gâvres, Guidel et Groix. Quatre thématiques seront évoquées au cœur de ce festival maritime : écologie et monde maritime, pêche et ressources halieutiques, innovation dans le domaine maritime, histoire de Lorient et de sa rade.



© CCO Domaine public

De grandes parades pour le premier festival maritime

Afin de rendre compte de la maritimité de Lorient et de sa rade dans son ensemble, Lorient Océans organise le samedi 9 et dimanche 10 juillet entre 12h et 14h **une parade d'une vingtaine de bateaux**. Des bateaux typiques de l'activité de la rade de Lorient navigueront en suivant un parcours imaginé pour que les bateaux soient visibles de toutes les villes de la rade.

Grands voiliers - bateaux du patrimoine, bateaux de pêche, belle-plaisance - mais aussi bateaux militaires, de commerce, vedette de la SNSM - pour ne citer qu'eux - constitueront cette flotte d'un jour pour le plus grand bonheur des spectateurs.

Trois coups de canon résonneront au passage des navires, et des animations seront organisées dans les villes partenaires.





Animations : Abadennoù

4 jours de fête et d'animations à Lorient La Base et au port de pêche

Les villages...

HISTOIRE MARITIME

Pour mieux comprendre l'histoire maritime de Lorient et de sa rade

Musée de la Citadelle de Port-Louis et du Cercle de la mer

Musée de l'escadrille des sous-marins de l'Atlantique

Musée sous-marin du Pays de Lorient

Mémoire vivante de la construction navale

Déambulation avec les guides du service patrimoine et archives de la Ville de Lorient



©CNL



PÊCHE ET MER

Les grands enjeux des filières liées à l'océan

Maison de la Mer
Embarquements virtuels pour une marée sur un bateau de pêche lorientais

Le Panier de la Mer
Présentation des missions et des produits de la Mer

Conférences avec l'IFREMER

Visites de la criée du port de pêche

Ateliers de cuisine avec le Fish Truck de Pavillon France et démonstration de filetage et étal de poisson du CFA de la Ville de Lorient



©Robert Le Gall

PRÉSERVATION DES OCÉANS ET PÊCHE DURABLE

Un des grands défis à relever

Atelier Plastique en mer (avec Tara Océans)

Atelier Observer le peuple invisible de l'Océan (avec Tara Océans)

Maison de la Mer : ateliers pédagogiques pêche durable et embarquements virtuels

Université de Bretagne Sud : biologie marine, technologies, des chercheurs présentent leurs travaux innovants

Des conférences avec l'Ifremer, l'Université Bretagne Sud et en visioconférence avec l'équipage Tara

Des animations : ramassage de déchets et goûter coloriage avec Tara le samedi



©Fanch Galliel

INNOVATION MARITIME

Découvrez le made in Lorient

Lorient Technopole et le Pôle Mer Bretagne Atlantique proposent de découvrir des innovations maritimes portées par des entreprises locales :

Technologies marines, robotique, ingénierie navale

Transport à voile moderne

Architecture navale

Écoconception, matériaux alternatifs

Les équipes de Lorient Technopole et du Pôle Mer Bretagne Atlantique qui accompagnent les projets maritimes innovants sur le territoire seront également présentes pour échanger.



©ADD Technologies



© Les Amis du Biche

Les bateaux présents

- **Le Marité**, un trois-mâts goélette de 45 mètres
- **Le Français**, l'un des derniers grands voiliers de tradition en Europe
- **Le Biche**, le dernier thonier dundée à voiles de l'Atlantique
- **La flottille des Pen Duick** Pen Duick, Pen Duick 2 & Pen Duick 5 seront visibles au ponton de la Cité de la Voile Éric Tabarly.

- **Les bateaux de pêche** Visite guidée en compagnie du patron- pêcheur ou d'un marin, une occasion unique de découvrir le métier de l'intérieur
- **Bateaux de course au large**
- **La Croix du Sud**, un chasseur de mines
- **Canot de sauvetage de la SNSM**



© Marine Nationale



©Patrick Guigueno



©MForzatti

Animations...



LUDIQUES

Initiation à la navigation, au canoë, kayak

Jeux en Bois
Un espace ludique pour petits et grands

- **La cité de la voile Éric Tabarly**
 - Stade nautique avec initiation sur les optimists
 - Exposition hors les murs sur l'esplanade / Tara
 - La tyrolienne

- **Animations pour les plus jeunes**
 - Le Galion Pirate / Structure gonflable
 - Maquillage pour les enfants
 - Le bassin à maquette
 - L'Accrovoile, animation d'escalade maritime

Tout un programme de concerts gratuits en journée sur les quais avec une dizaine de groupes locaux !

©Lebraz-LBST



PÉDAGOGIQUES

Découverte de la rade à bord du bateau Escale Ouest

Départ de la cale extérieure du port de pêche toutes les heures vendredi, samedi et dimanche. Croisière commentée de la rade de Lorient (45 minutes) par une guide- conférencière.

L'étal de Poissons / Présentation d'espèces de poissons & Vente à la Criée par le CFA

Atelier Cuisine / Démonstrations de recettes de poissons par les chefs du Pavillon France

Animations Espace des sciences / Maison de la mer
- Visite de la criée pour comprendre la flotte de pêche
- Embarquements virtuels à bord d'un bateau de pêche ...

L'atelier Nœuds marins

Démonstrations de chien de sauvetage et d'ouverture de canot de sauvetage avec le SNSM

Cinéma avec une sélection de Pêcheurs du Monde et le ciné-Concert «La Part des Singes» de Yannick Charles avec Next Quartet



©Patrick Guigueno



©Yvan Zedda

Ça se passe où ?

À Lorient La Base



4

LES PONTS DE LORIENT LA BASE

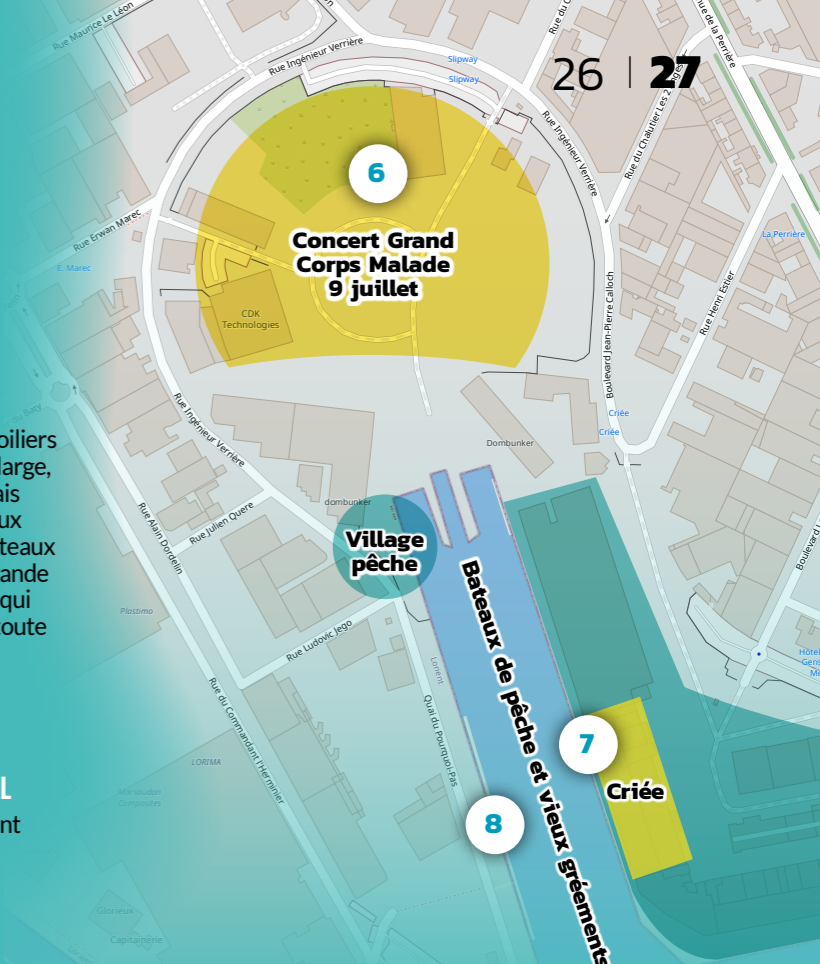
accueilleront les voiliers du pôle course au large, Imoca et Ultim, mais également des vieux gréements, des bateaux de pêche et une grande variété de navires qui sillonnent la rade toute l'année.



5

VILLAGE PRINCIPAL

Des concerts durant trois jours.



Et au port de pêche



1

LA CITÉ DE LA VOILE ÉRIC TABARLY

La Cité de la Voile Éric Tabarly propose à tous, petits et grands, une découverte du monde de la voile et de la course au large. Animations présentées (tarif réduit pour l'entrée à la Cité de la Voile dans le cadre de Lorient Océans) :

- Stade nautique avec initiation sur les optimists
- Exposition hors les murs sur l'esplanade / Tara
- La tyrolienne.



2

LE SOUS-MARIN FLORE-S645 ET SON MUSÉE

Un parcours interactif vous fera découvrir en sons et en images l'histoire de Lorient, port stratégique notamment pendant la Seconde Guerre mondiale, puis l'aventure humaine et technologique autour de ces mystérieux sous-marins. Muni d'un audioguide narrant les souvenirs d'anciens sous-marins et leur vie à bord, vous découvrirez ensuite le sous-marin Flore-S645 de l'intérieur.



3

LE MUSÉE SOUS-MARIN

Au cœur de l'ancienne base de Keroman, venez découvrir le centre d'entraînement au sauvetage des sous-marins, construit en 1942 pour préparer les équipages de U-boote à la survie. Embarquez pour une visite unique en Europe, à la découverte des étonnantes techniques de sauvetage en grande profondeur et des traces immergées de la bataille de l'Atlantique au Pays de Lorient



6

PAS DE FÊTES MARITIMES SANS RENDEZ-VOUS MUSICAL

Lorient Océans ouvre sa scène à Grand Corps Malade. Ce sera le 9 juillet, à 19 h, pour une date unique dans l'ouest de la France cet été. C'est dans cet écrin maritime et industriel, au cœur du port de pêche qu'est l'aire de réparation navale, que les grands titres de l'artiste résonneront à la tombée de la nuit au milieu des bateaux surélevés et mis en lumière pour cette occasion si particulière.



7

CŒUR BATTANT DU PORT DE PÊCHE,

la criée sera visitable, et le public découvrira la routine quotidienne d'un lieu qui vit dès le milieu de la nuit afin d'assurer l'approvisionnement de la France entière en poissons frais.



8

SILLONNEZ LES QAIS DE LORIENT KEROMAN

à la découverte des bateaux de pêche et de leurs équipages qui vous feront partager un métier parfois dur mais passionnant.



Pratique



Venir au festival

- **À vélo** : le deux-roues reste le moyen de transport idéal pour se rendre à Lorient La Base.
- **En bus** avec les lignes spécialement affrétées
 - De Port-Louis La Pointe et de Locmiquellic Sainte-Catherine, direction Lorient Port de Pêche avec des lignes de bateaux spéciales qui transporteront les festivaliers jusqu'à la fin des festivités les vendredi et samedi soir.
 - La ligne T2 mènera directement sur le village du festival à Lorient La Base toute la journée, et jusqu'à minuit les vendredi et samedi pour la T2 (À noter que cette ligne passe par le parc des expositions où vous pourrez laisser votre voiture).
 - Le samedi soir, après le concert de Grand Corps Malade, des navettes spécifiques seront mises

en place en direction du Centre Commercial K2 à Lorient et du Parc des Expositions à Lanester, où les festivaliers pourront laisser leurs véhicules. www.ctrl.fr

UN ACCÈS + AVEC LE SLOOP

Si l'accès au site reste libre et gratuit, il sera possible d'acheter le porte-clef souvenir de Lorient Océans : le Sloop ! (6 euros). Il donne accès à certaines animations spécifiques (découvrir la rade en bateau, participer à une initiation sportive, visiter les bateaux à quai...). Il permet de soutenir des associations maritimes (SNSM, Caisse des Périls en Mer, Les Hommes et la Mer) à qui une partie des recettes sera reversée.

NB : le Sloop est en pré-vente sur www.lorientoceans.fr



Lorient Océans, c'est aussi dans les communes

À PORT-LOUIS

Port-Louis et l'association les Marguerites, invitent les Pen Duick d'Éric Tabarly et les Bélougas de Lorient pour un grand week-end de navigation dans la rade et plus, pour le défi rive gauche/rive droite. Mais aussi : cinéma, exposition, nettoyage de la plage avec l'équipage du Scylla, sensibilisation avec l'Observatoire de Plancton et baptême en dériveur.

À LOCMIQUELIC

Grande journée festive à Locmiquellic avec BEDEDAW, organisé par Klub an douar santel le samedi 9 juillet de 10 heures à 22 heures à l'anse du Normandez.

À GUIDEL

L'Estran, salle de spectacles de Guidel, vous invite à découvrir le spectacle « Quand viendra la vague » à marée montante, sur la plage de Guidel les 9 et 10 juillet.

À GAVRES

La traditionnelle Fête de l'été de l'Amicale des Gars de la Marine aura lieu le samedi 9 juillet

À noter aussi des sports nautiques avec la SELLOR.

Programme complet sur www.lorientoceans.fr

GRAND CORPS MALADE

« Je suis sensible à la préservation des océans »

Samedi 9 juillet, Grand Corps Malade donnera son unique concert de l'été à Lorient, dans le cadre de Lorient Océans. L'artiste slameur présentera son dernier album constitué de duos avec des chanteuses et intitulé *Mesdames*.

Vous présentez *Mesdames*, votre septième album. Pourquoi un album en duo uniquement avec des femmes ?

Je pense qu'il est important et nécessaire de donner la parole aux femmes, de les mettre en avant. Il n'y a pas de « bonne période », mais on a vu plusieurs mouvements émerger ces derniers temps, comme MeeToo, qui montrent ce besoin de parole. À l'origine, j'avais une envie artistique de faire un album de duos, et c'était aussi l'occasion de donner à entendre des voix féminines.

Comment avez-vous écrit ces chansons ? En fonction de chaque chanteuse ?

L'album aborde de nombreux sujets, il y a l'égalité entre les hommes et les femmes, bien sûr, mais pas seulement. J'ai fait du sur-mesure avec chaque partenaire de cet album : on se rencontrait avant, on discutait des thèmes à évoquer ensemble. Par exemple, on parle de grande sœur avec Véronique Sanson, d'amour avec Camille Lellouche, de l'adolescence avec Louane, d'une rencontre et d'un acte manqué avec Laura Smet, de l'inégalité avec Suzane et avec humour... Le but n'est pas seulement de parler des femmes mais aussi de les écouter, car ce sont elles qui chantent.

Y aura-t-il des duos sur scène ?

Peut-être une ou deux invitées, c'est difficile à dire et cela dépendra des disponibilités de chacune. Mais que les fans se rassurent, on verra toutes les artistes au moins à l'écran. Nous avons mis au point un procédé sur très grand écran qui permet de reproduire l'interaction entre moi, sur scène, et elles, à l'écran. Ce sera comme des clips sur mesure pour chaque titre.

Votre concert est la tête d'affiche d'un nouveau festival, autour de la mer. Êtes-vous sensible à cette thématique ?

Oui, je connaissais le thème du festival. Même si j'ai grandi en ville loin de la mer – je ne vais pas m'inventer marin ni docker – mais j'ai une conscience écologique assez poussée. Je sais que la mer et les océans sont précieux, qu'ils alimentent et font vivre les hommes et les femmes, et qu'il faut les protéger. J'aime la mer et elle me fascine. Et je suis très content d'être à l'affiche de cette première édition du festival.

D'autant que vous allez jouer dans un lieu original : l'aire de réparation navale du port de Lorient !

Oui, la scène sera créée pour l'occasion dans un lieu qui n'a pas pour habitude d'accueillir des concerts. Et comme c'est un nouveau rendez-vous pour le public, j'espère qu'on réussira à créer ensemble un bel événement



© Yann Orhan

pour qu'il devienne pérenne. Et puis, ce sera ma seule date en Bretagne lors de ma tournée d'été, alors j'invite tous les Bretons à venir.

Justement, vous avez déjà joué ailleurs en Bretagne : comment est le public breton ?

Le public breton est chaud ! Ce n'est pas une légende : comme le public du nord à Lille, les Bretons sont très chaleureux. Je suis passé à Landerneau, à Crozon, aux Vieilles Charrues et à Brest : je connais bien le public breton. J'ai hâte de revenir cet été.

EN SAVOIR PLUS:
grandcorpsmalade.fr
INFOS ET BILLETTERIE:
www.lorientoceans.fr
 02 98 47 94 54 / billetterie@diogene.fr
 Tarif : 39 €



EN CHIFFRES

17
PARCS
D'ACTIVITÉS

30
HECTARES
DE FONCIER
POTENTIEL

À Inzinzac-Lochrist, le site industriel des anciennes forges va connaître une transformation visible afin d'accueillir des activités très diverses.

Friches : Douar fraost

FRICHES INDUSTRIELLES

Libérer du terrain pour les entreprises

La rareté du foncier et la volonté de limiter l'étalement urbain conduisent Lorient Agglomération à identifier des espaces libres ou laissés à l'abandon dans les parcs d'activités.

La requalification des friches industrielles, économiques ou immobilières est un travail assez courant dans le tissu urbain. À Lorient, les exemples ne manquent pas sur ces vingt dernières années : Lorient La Base et le nouveau quartier d'habitation du Péristyle, tous les deux situés sur deux anciens sites militaires, l'hôpital du Scorff, construit sur l'emprise d'anciens bâtiments de l'Arsenal (aujourd'hui Naval Group) ou encore les récents immeubles du quartier de la gare, qui ont pris la place des hangars de la SERNAM, l'ancien service de transport de colis de la SNCF.

dans les zones d'activités existantes. Il s'agit de remettre sur le marché des surfaces qui étaient auparavant occupées par d'anciennes activités industrielles.

Plus rapide que la création d'une zone

Dans cette optique, l'agence d'urbanisme et de développement économique du Pays de Lorient (Audélor) a identifié au sein des zones d'activités économiques une cinquantaine d'espaces répondant à la demande des entreprises. Ces espaces ne sont pas tous des friches au sens habituel, des bâtiments vétustes ou à l'abandon. Il s'agit parfois de parcelles inoccupées, ce que l'on appelle des dents creuses même s'il s'agit de locaux inutilisés ou de terrains vagues : ils constituent un potentiel foncier de 30 hectares. En partenariat avec l'Agglomération, a même été créée une cellule de revitalisation des friches économiques (CREFE).

— “
Cela permet d'accueillir des entreprises.

Freddie Follezou, vice-président de Lorient Agglomération

” —

Mais la nécessité de trouver du foncier et de limiter l'étalement urbain concerne aussi, et de plus en plus, les parcs d'activités, afin de permettre l'implantation d'entreprises. Pour répondre aux besoins des entreprises, Lorient Agglomération aménage de nouvelles zones d'activités dans le respect des objectifs d'économie de foncier prévus par les documents d'aménagement. Parallèlement, la collectivité a mis en place une politique d'optimisation du foncier

« Il est de l'intérêt du territoire d'opérer ce travail de reconversion de friches car cela permet d'économiser du foncier et de proposer plus rapidement des terrains aux entreprises, souligne Freddie Follezou, vice-président chargé du développement économique et de l'emploi. Le meilleur exemple est l'aménagement et la dépollution par l'Agglomération d'un grand terrain occupé sur la zone de Kerpont qui a été acheté par Bruneel. » (lire pages suivantes).

© Nicolas Saint-Maur

INZINZAC-LOCHRIST

Les Forges connaissent *une nouvelle histoire*

Des entreprises, des commerces, des logements et du patrimoine réunis au pied du Blavet : c'est le pari pris par Lorient Agglomération et Inzinzac-Lochrist qui pilotent la reconversion de l'ancien site industriel

Situé dans le bas de la commune, sur les rives du Blavet, l'ancien site industriel des Forges d'Inzinzac-Lochrist a marqué durablement l'histoire et le paysage du territoire. Si les usines sont fermées depuis plus de 50 ans, les quelques constructions encore visibles aujourd'hui vont intégrer un vaste programme de renouvellement de ce qui était devenu une friche. « Au total, le site compte plus de 9 hectares, et nous allons débiter par un premier projet de 3 hectares », explique Mikaël Nivanen, directeur général des services à la mairie d'Inzinzac-Lochrist. La parcelle concernée accueille plusieurs bâtiments hérités des Forges, dont certains déjà occupés par des entreprises. »



« L'intérêt pour le site est très fort »

Le directeur général des services d'Inzinzac-Lochrist

La CIM (carrosserie industrielle du Morbihan), la menuiserie EML, Pêchalu, Polyform, Arcus Inox, BRI ont investi les locaux depuis plusieurs années. D'autres entreprises sont déjà intéressées pour les rejoindre, ainsi que des projets de restauration, de gîtes, d'activités de loisirs. Un travail mené par la cellule commercialisation de l'agence d'urbanisme et de développement économique du Pays de Lorient (Audélor). Car la transformation risque d'être spectaculaire.

« Nous allons ajouter 100 à 150 emplois en centralité, à 10 minutes de la gare d'Hennebont. Le projet séduit déjà et la commune reçoit beaucoup de candidatures. » Il aura fallu du temps pour tourner la page des Forges, mais le travail mené en amont par Lorient Agglomération porte ses fruits. Pour restituer le site aux habitants, une promenade le long des rives du Blavet sera aménagée, ainsi que de nouvelles voiries sécurisées. L'embellissement des bâtiments industriels envisagé par les architectes devrait mettre en avant l'architecture de l'époque, faite de briques, de métal et de verre, et réveillée par des couleurs vives et vibrantes, à l'image du centre-ville.

Le pont de fer qui enjambe la rivière canalisée, et fermé depuis 10 ans, sera également restauré. Un gîte dans l'ancienne Maison de la paye, des habitations dans les bâtiments de stockage en pierre, des pontons sur le Blavet. On travaille aussi à la rénovation de l'écomusée, et on réfléchit à comment mettre en valeur le château d'eau, notre rooftop ! »

CALENDRIER:

2022 : cession des terrains à la Ville + candidature à l'appel à projets « Fonds de recyclage des friches » de l'État
2023 : démarrage des travaux
2025 : livraison finale

PORT DE PÊCHE

30 000 mètres carrés libérés

Le port de pêche de Lorient Keroman, qui s'étend sur 60 hectares en intégrant toutes les activités concernées par le secteur (mareyage, réparation, construction navale, pêche, logistique...), connaît régulièrement des chantiers de démolition de friches. Depuis 2016, ce sont 30 000 mètres carrés de terrain qui ont été libérés et qui peuvent donc être proposés à des entreprises qui veulent s'y implanter. « La marque Keroman est très recherchée par les entreprises de la pêche, souligne Pierre-Gilles Le Marer, adjoint de l'antenne portuaire régionale à Lorient. Cette proximité est très importante, notamment pour les entreprises du pôle halieutique et la criée. » D'autres grands noms du



secteur, comme 5 degrés Ouest, ont pu récemment s'implanter sur le port grâce à cette résorption des friches.

Lorient Agglomération et la Région Bretagne, qui financent à deux la démolition et la préparation des terrains, ont investi près de 3 millions d'euros dans ces opérations, avec à la clé des subventions du fonds friches dans le cadre du plan de relance de l'État. « Les besoins en surface des entreprises ont augmenté, poursuit Pierre-Gilles Le Marer. Le site du port de pêche doit donc anticiper cette demande. » La déconstruction de la glacière permettra de proposer de grandes surfaces - de 2 000 à 3 000 mètres carrés, dans une zone particulièrement bien située. Un chantier pour lequel l'impact environnemental est limité puisque les gravats laissés sur place seront réutilisés sur d'autres chantiers du port de pêche.

CAUDAN

LA DENT N'EST PLUS CREUSE

C'est une opération remarquée par le ministère et qui a bénéficié du fonds friche dans le cadre du plan de relance. Après un long chantier de démolition et de dépollution, une des plus grandes parcelles de la zone de Kerpont, à Caudan, a pu être cédée à la société Bruneel, entreprise implantée dans le bassin lorientais, qui souhaite développer son activité. Une installation qui va générer 25 nouveaux emplois et un investissement de 5,5 M€ auprès d'entreprises locales pour la construction des nouveaux bâtiments.

Repérer d'autres friches

« C'est une opération stratégique car le territoire manque de grands sites industriels de plus d'un hectare, explique Freddie Follezo, vice-président chargé du développement économique et de l'emploi. C'est moins visible qu'en ville, mais c'est tout aussi important pour limiter la consommation de foncier. Nous avons réussi à sortir une opération au prix du marché, au cœur d'un tissu industriel déjà dense et sans impact négatif pour l'environnement. » Outre



l'économie de terrain, un soin particulier a été apporté à la réutilisation des matériaux issus de la démolition. Le chantier a représenté 4 700 tonnes de déchets de démolition, dont 98 % ont été recyclés, notamment 4 500 tonnes de béton sur le chantier du quartier de la gare. D'autres parcelles, sous-utilisées ou inoccupées, ont été repérées sur d'autres parcs d'activités. Il faut ensuite mener un long travail afin de convaincre les propriétaires de vendre, aménager la parcelle et trouver preneur. Un travail mené par la cellule de revitalisation des friches économiques (CREFE) créée spécifiquement pour répondre à cette problématique.

CAUDAN

Le conseil municipal junior crée une boîte à livres

Les jeunes élus de la commission « culture et sport » du conseil municipal Junior (CMJ) se sont rendus début avril à l'atelier Spered an Natur pour s'atteler à leur nouveau projet : la fabrication d'une boîte à livres pour la commune. L'atelier leur a permis de s'initier au ponçage, au collage, à la découpe, à l'aide d'outils tout nouveaux pour eux : une ponceuse électrique, une scie ou encore une scie sauteuse.

Réalisée à partir de bois de récupération, la boîte à livres sera prochainement installée à proximité de la mairie, afin de permettre à chacun de partager ses lectures ou d'emprunter des ouvrages en toute liberté.



©DR



©DR

INGUINIEL

L'ANCIENNE POSTE EST DEVENUE LUDOTHÈQUE

Alors que La Poste a informé la commune de sa proposition de réduire à nouveau ses horaires d'ouverture, le conseil municipal a opté pour une formule novatrice, plus adaptée aux besoins de ses concitoyens. Ainsi, depuis un an, l'accueil de la Poste se trouve jumelé avec l'accueil de la Mairie, et propose à tous les usagers un accès élargi aux horaires d'ouverture de la Mairie. Les prestations traditionnelles y sont les mêmes, excepté les rencontres avec un conseiller bancaire qui se font sur rendez-vous. Les agents communaux ont par ailleurs reçu une formation spécifique et adaptée afin d'assumer ces nouvelles tâches.

Parallèlement, la mairie a entamé des travaux afin de transformer les locaux de l'ancienne poste en ludothèque, qui a ouvert ses portes au printemps. Ce lieu a pour vocation de favoriser librement l'activité ludique de tous pour le plaisir de jouer. Elle permet aux différentes générations de se rencontrer ou de se retrouver autour d'un bon moment de convivialité et de partage. Depuis la création de cet espace, la fréquentation de la ludothèque a doublé et les communes environnantes telles que Bubry, Plouay, Kernascléden, Lignol... franchissent le pas de la porte de la ludothèque pour profiter des activités.

LOCMIQUELIC

UN PETIT CHANTIER CONTRE DE L'ARGENT DE POCHE

Le dispositif argent de poche propose aux jeunes de 15 à 17 ans habitant la commune la réalisation de petits chantiers durant les vacances scolaires en échange d'une indemnisation (15 euros pour 3 heures). Toutes les missions sont encadrées par un agent. En 2022, ces chantiers se déroulent sur une semaine : 18/22 juillet, 25/29 juillet, 1^{er}/5 août et 8/12 août. Les missions concernent aussi bien les services techniques (entretien des espaces publics, petits travaux de peinture) que les services administratifs (archivage - reliure - rangement - inventaire), la médiathèque, le service communication (comptage des bulletins municipaux avant distribution) et l'EHPAD (participation à des jeux collectifs - lecture et sortie individuelle pour le résident).

www.ville-locmiquelic.fr

GUIDEL

UN MARCHÉ DE PRODUCTEURS POUR L'ÉTÉ

Pour la 4^e année consécutive, la ville de Guidel propose en partenariat avec le réseau « Bienvenue à la ferme » un marché des producteurs. Il aura lieu cet été chaque mercredi soir de 16h30 à 19h30 à Guidel-Plages et réunira 19 producteurs/trices originaires de Guidel, ou des proches environs. Parmi eux, on en relève 7 qui sont engagés dans des démarches certifiées bio. Tous et toutes développent des pratiques liées aux circuits courts et s'investissent dans des productions locales.

Parmi les nouveautés de l'année, on peut signaler la présence d'un paysan boulanger qui fera quelques démonstrations de cuisson de pains au feu de bois, une production de porcs bio, ... On retrouvera, enfin, avec plaisir, la présence sur ce marché des producteurs de moules de la Laïta, produit très apprécié des consommateurs, symbole de la reconquête de la qualité de l'eau de cette rivière, autrefois très polluée et désormais ouverte à la production de moules et bientôt d'huîtres.



©DR

QUÉVEN

FAITES LE MARCHÉ EN MUSIQUE

Tous les dimanches de l'été, du 10 juillet au 28 août, la commune propose un concert gratuit à l'occasion du marché, à 11h entre l'église et la médiathèque. Ces concerts seront l'occasion de découvrir des spectacles de qualité, de différents styles, accessibles à tous les publics, en plein air, avec une programmation qui ira du folk au blues en passant par la musique des Balkans et les chansons du monde. Des transats sont installés, des boissons sont offertes : une ambiance détendue, conviviale propice aux rencontres et aux échanges. À noter que la municipalité privilégie des artistes locaux en leur permettant de retrouver la scène et le public, après deux années perturbées par la crise sanitaire. Cette année, une programmation 40 % féminine, avec au total 11 hommes et 7 femmes sur scène.



©DR

RIANTEC

Le Bar Éphémère, un espace de vie

Les espaces de vie sociale sont des lieux de proximité qui ont pour vocation de renforcer les liens sociaux et les solidarités en développant, à partir d'initiatives locales, des services et des activités. Au regard du projet présenté par la commune de Riantec, le conseil d'administration de la CAF a accordé un agrément espace de vie sociale au Bar Éphémère.

Situé en cœur de bourg, il favorise le lien social et propose un programme d'activités et d'animations basé sur les attentes et les initiatives des habitants. Il propose également un service boisson, une ludothèque, des animations ou encore des ateliers en partenariat avec les associations et les bénévoles.

+ d'infos : 02 97 33 52 66 ou ludothèque@mairie-riantec.bzh



©DR

LORIENT

Et si vous louiez à un étudiant, un salarié ou un saisonnier ?

La pénurie d'offres de logement conduit parfois certains jeunes à renoncer à une formation ou un emploi.

La tension que connaît le territoire sur le marché immobilier depuis plusieurs années, tension encore accrue depuis le début de l'année, trouve un écho particulier auprès des étudiants, jeunes salariés, apprentis... « L'an dernier déjà, de nombreux jeunes avaient eu du mal à trouver un logement, explique Carine Boutec, directrice d'Info Jeunes Lorient (BIJ). Les résidences collectives sont rapidement prises d'assaut par les étudiants qui connaissent leur affectation assez tôt. Mais à partir du 15 juillet et jusqu'à la rentrée, nous avons encore beaucoup de demandes en lien avec les affectations tardives de Parcoursup. »

Mais l'offre de logements, notamment de la part de particuliers, est insuffisante. La raison est double : la crainte de ne pas être payé et le succès de la location type airbnb. Concernant le paiement des loyers, la garantie Visale, mise en place par un organisme d'intérêt public, permet de prémunir des défaillances de paiement (www.visale.fr). Par ailleurs, le statut de loueur meublé permet de bénéficier d'avantages fiscaux.

1 toit 2 générations

Il existe aussi une formule baptisée « 1 toit, 2 générations » qui s'adresse plus particulièrement aux seniors qui vivent seul(e)s. Le jeune bénéficie gratuitement d'une chambre chez la personne,



© Hervé Coïssonier

participe aux charges, partage des moments d'échange et de convivialité et rend de menus services en contrepartie, comme faire de petites courses de dépannage par exemple. Il existe même une formule intermédiaire appelée « conviviale » où le jeune dispose d'une chambre dans l'échange et la convivialité en contrepartie d'un loyer mensuel de 150 euros.

Si vous disposez d'une chambre vacante ou d'un studio que vous souhaitez mettre en location ou si vous êtes un senior qui

souhaite partager un logement dans le cadre du dispositif 1 Toit 2 Générations, contactez Info Jeunes Lorient (BIJ). De même, si vous êtes étudiant, ou si vous connaissez un étudiant en recherche de logement sur Lorient Agglomération, n'hésitez pas à l'orienter vers l'espace Info Jeunes Lorient qui peut proposer un grand nombre de solutions et d'adresses selon les situations.

INFO: [info Jeunes Lorient](mailto:info@bij-lorient.org)
02 97 84 94 50 /
infos@bij-lorient.org.

PLŒMEUR

Bientôt une nouvelle cuisine centrale



© DR

Afin d'offrir un service de restauration capable de répondre au mieux aux besoins des habitants mais aussi des villes qui font appel à Plœmeur pour fournir des repas aux écoles, crèches ou EPHAD, la ville a décidé de construire une nouvelle cuisine centrale. Située sur la zone de Kerdoual, à côté des services techniques, elle répondra aux exigences d'un équipement qui réalise plus de 750 000 repas par an soit plus de 2 000 par jour. En termes d'approvisionnement en produits de qualité (produits frais et labellisés) et en produits bio, la cuisine travaille, en lien avec Lorient Agglomération et la Chambre de l'agriculture, sur plusieurs projets dont celui de développer l'agriculture bio, les producteurs locaux conformément à la charte de l'agriculture et de l'alimentation. L'objectif est aussi de rechercher une sobriété énergétique dans la gestion du service de restauration et dans la lutte contre le gaspillage alimentaire.

PONT-SCORFF

UN CONCOURS PHOTO CET ÉTÉ

Le concours photo de Pont-Scorff, ouvert à tous les habitants du territoire, se déroulera du 1^{er} août au 1^{er} octobre. Thème de cette 10^e édition : simple et épuré. Trois catégories seront récompensées : adultes, ados et enfants. Le jury remettra aussi un prix spécial du public et un prix spécial groupe

pour les associations, hôpitaux, établissements scolaires... du Pays de Lorient. Règlement et bulletin de participation sur le site internet www.pont-scorff.fr dès le 1^{er} juillet. De nombreux lots à gagner : bons d'achat, liseuse, Wonderbox, électroménager.



© DR

HENNEBONT

POPEYE: UN NOUVEAU COMPAGNON À L'EHPAD

Les résidents de l'Ehpad Stêr Gas ont désormais un nouveau compagnon qui est aussi un nouveau collègue de travail pour les soignants. Trois personnes ont été formées au sein du personnel afin de permettre à Popeye de prendre ses marques et aux résidents encore



© DR

un peu réticents de s'habituer à sa présence quasi quotidienne. L'idée est que les soignants commencent à observer les réactions de certains résidents en ateliers individuels. Personne ne doutait du rôle positif qu'un chien jouerait en termes relationnels, et beaucoup de soignants mesurent maintenant le rôle « thérapeutique » et « rééducatif » que peut avoir le « professionnel » Popeye auprès des résidents : sourires sur des visages souvent fermés, paroles qui se libèrent chez des personnes habituellement peu communicantes, moments d'angoisse qui s'apaisent, sorties et marches motivées par la présence du chien...

Retrouvez la traduction sur le site www.lorient-agglo.bzh



FORGES D'INZINZAC

Photographie d'ouvriers travaillant aux laminoirs, début XX^e siècle.



Photographies d'ouvriers travaillant à l'aciérie pour faire fondre le fer, années 1950-1960.

© Collection écomusée des Forges, TDR



Photographie de Florimont Allain, ouvrier aux Forges, années 1920.

Languidic, Kervignac, Calan, Lanvaudan, dans une moindre mesure Merlevenez, Bubry, Plouay... Cette entreprise a été le bassin d'emploi de nombreuses communes du nord de l'agglomération lorientaise.

Un écomusée depuis 1980

La Seconde Guerre mondiale marqua le début de la fin. Privées de charbon et d'ouvriers réquisitionnés par les Allemands, les usines s'arrêtent. La relance en 1946 est poussive : matériel vieillissant, concurrence croissante, site difficile à agrandir... Les causes du déclin des Forges sont multiples et le couperet mettra 12 ans à tomber. En effet, dès 1954 les premières rumeurs de fermeture circulent. La menace grandissant, 25 000 personnes manifestent

en 1963 entre Hennebont et Lorient pour le maintien des emplois : la fin des Forges, c'est aussi un marasme économique et social en perspective. Ce défilé n'y changera rien : en 1966, la fermeture des Forges d'Hennebont est prononcée. 100 ans de mémoire sont sur le point de s'évaporer. C'est sans compter la détermination de Gisèle le Rouzic. Fille d'ouvrier, elle s'évertue durant 30 ans à recueillir témoignages, objets et archives. Cette énergie débouche sur la création de l'Écomusée des Forges en 1980. Ayant fêté ses 40 ans, la structure abrite toujours les objets emblématiques de cette histoire locale, devenant de fait le principal vecteur de la connaissance de ce passé qui a toujours des conséquences sur la ville actuelle et sur ses alentours.

Auteur : Écomusée des forges

UL LABOUR START

Unan a dudennou arouez ar Goveleioù eo Florimond Allain. Aterset ger Gisèle ar Rouzig, e ro e destoni diàr-benn ar start ma oa al labour hag e engouestl. Ganet e oa bet e 1901 ha ne oa nemet 5 blez pa oa aet e dad micherour da anaon, é lezel e familh en dienez. Da 14 vlez e voe gopret er Goveleioù, er voullerezh da gentañ hag er fornioù kozh da c'houde. Servijoù 12 euriad an deiz pe an noz a veze graet get ar vichererion, hag ar marc'had e vezent àr al lec'h deiz ha noz bep daou Sul, lakaet da gousket àr al leur end-eeun... Da 17 vlez e tas da vout mouller en deuzerezh.

Revoltet eo an den yaouank ha lakaat a ra e anv evel stourmer komunour hag er CGT. Unan eus pennoù a-raok diskrogoù-labour Talbenn ar Bobl e 1936 e voe ha da-heul e yas er Rezistañs e-pad ar brezel. E 1945 e stagas get ur vuhez nevez e Pariz e lec'h ma voe gopret e teuzerezh Charonne ha ma kendalc'has get e labour sindikalour. Distroiñ a reas newazh da dremen e retred en e vro c'hendik. En em staliñ a reas e kêrig Talc'hoed en Henbont, karter bet krouet evit micherion ar Goveleioù serr hivi-ziken... Evel un distro d'ar penn-kentañ.

À LIRE AUSSI...

Pages 30 à 33 : la reconversion de la friche des Forges

Page 41 : le parcours patrimonial et l'écomusée des Forges

Jusqu'à 3 000 hommes pour le fer-blanc

Les années 1920-1930 ont marqué l'apogée des Forges industrielles, installées le long du Blavet, et qui fermeront en 1966.

Au début du 19^e siècle, Inzinzac est un village breton typique. Mais la création des forges industrielles en 1860 par les frères Trottier sur son territoire bouleverse son existence. Main-d'œuvre nombreuse, forêts pour le bois, axe de communication vers Lorient par le Blavet : ces arguments déterminent le lieu-dit « Lochrist » comme lieu d'installation. Dès lors,

l'usine des « Forges d'Hennebont » se développe. Si les conserveries de poisson littorales offrent les premiers débouchés au fer-blanc, la production se diversifie rapidement, avec des pièces de machines, des tôles ondulées et, plus tard, des pièces de carrosserie pour Peugeot. De plus, en l'absence de plastique, le fer-blanc est le matériau du quotidien : contenant alimentaire ou des produits ménagers, plaques de rues, vaisselle... Il compose de multiples objets. Progressivement, le territoire se transforme : l'usine s'étend le long du Blavet, jusqu'à occuper près de 3 km, tandis que Lochrist devient un petit bourg commerçant. En parallèle, l'usine cède aux ouvriers des terrains à bas

coût proches des ateliers, afin de fixer la main-d'œuvre.

Les difficultés de l'après-guerre

Les années 1920-1930 marquent l'apogée des Forges industrielles. Sous la direction de Camille Herwegh, l'usine connaît une rénovation des bâtiments, une hausse de la production et du nombre d'ouvriers, qui dépasse les 3 000 hommes en 1936. En outre, entre 7 000 et 12 000 personnes (familles, commerçants...) dépendent indirectement de cette industrie, illustrant son rôle central. Les travailleurs logent d'abord à Inzinzac-Lochrist et Hennebont, mais peuvent venir de plus loin :



Carte postale Collection H. Laurent, Port-Louis représentant les Forges d'Hennebont, 1905-1908

© Collection écomusée des Forges, TDR



Interceltique : Etrekeltiek



FIL 2022

Les Asturies à l'honneur

Ce sera une édition pleine et entière du Festival Interceltique de Lorient avec, comme têtes d'affiche, Miossec et Murray Head

Une nouvelle scène pour les grands concerts

L'amphi Espace Jean-Pierre Pichard est la nouvelle grande scène du festival. Dédiée aux têtes d'affiche, elle verra défiler le Britannique Murray Head (le 6), le Bresto Miossec (le 7), les Écossais de Capercaillie (le 9), Gaëtan Roussel (le 10), Le Vent du Nord (le 12) ou encore la grande Soirée des Asturies (le 11). Ce grand plateau sera installé sur la place d'Armes dans une configuration originale : un amphithéâtre avec gradins en arc de cercle et en plein air. Vous y verrez également en journée le championnat national des bagadoù (2^e catégorie le 6), la carte blanche Sonerion (bagadoù 1^{re} catégorie) ou encore le championnat international de Pipe Bands et le trophée international de batteries (le 13).

Un vent du sud

Pour sa 51^e édition, le FIL met à l'honneur les Asturies. « Les Hautes terres de la Celtie du Sud » sont un peu les cousines espagnoles de la Bretagne : une longue façade maritime, de la verdure, du cidre, de la charcuterie et des cornemuses (gaïta)... Ajoutez à cela des montagnes culminant à 2 500 m, du fromage, des danses et des chants : voilà en résumé toute l'énergie d'une nation celte qui revient pour la quatrième fois à Lorient avec musiciens et danseurs dans son cortège. La soirée d'ouverture Asturies du 6 août propose d'ailleurs un concert hommage à Elias García.

Des évolutions et de la modernité

En plus de la grande scène Place d'Armes, le FIL se réinvente au gré des éditions. Cette année, le Quai du Livre devient Jardins et rejoint l'Espace Solidaire et (l'autre) Jardin des Arts à La Colline. Entre la Tour de la Découverte et les jardins de l'Hôtel Gabriel, ce nouveau site permettra de prendre une pause relaxante, culturelle et solidaire. Autre nouveauté sur la place de l'Hôtel de Ville : Le Kleub. Une scène de musiques actuelles et soniques qui accueillera les artistes émergents aux sonorités contemporaines (électro, pop, rock, folk).

La Grande Parade

Cette année, la Grande Parade des Nations Celtes change de parcours entre le Cours de Chazelles et le stade du Moustoir : 3 500 musiciens, danseurs et artistes en costumes traditionnels pour 3 heures de défilé derrière le Bagad de Lann Bihoué. Le 7 à partir de 10 h.

Infos et billetterie sur www.festival-interceltique.bzh
Téléchargez aussi l'appli du FIL
Festival Interceltique de Lorient
Du 5 au 14 août

Ecomusée : Ekomirdi

Écomusée des Forges : voyage dans le temps

Photos, objets personnels, vidéos, maquettes et pièces d'usine hors normes témoignent d'un site qui a compté jusqu'à 3 000 travailleurs

L'écomusée des Forges a investi les trois niveaux de l'ancien laboratoire de l'usine. Né dans les années 1980, il est le fruit de la détermination de Gisèle Le Rouzic, fille d'ouvrier et élevée dans la Cité Bleue en surplomb des usines. Avec d'autres anciens des Forges, elle a collecté des centaines de documents, témoignages, souvenirs qui viennent alimenter cet incroyable voyage au cœur des forges.

Pourquoi une telle installation dans un hameau 1860 ? « La forêt à proximité, une main-d'œuvre abondante, le Blavet pour acheminer les matières premières et livrer les produits finis, et même une ressource électrique avec turbines hydromotrices » égrène Morgane Conchis, attachée de conservation à l'écomusée. De nombreuses photos livrent des informations sur l'époque : le travail des enfants à l'usine, les costumes traditionnels des ouvriers ; mais aussi la culture paysanne avec la présence d'une guérisseuse et de conteuses.

Des fragments de vie

Une salle est dédiée aux deux guerres mondiales, une autre est consacrée aux années 1930, apogée de l'activité des Forges qui emploiera jusqu'à 3 000 personnes et fera vivre une ville de plus de 10 000 habitants. C'est aussi l'époque du Front Populaire : « les ouvriers obtiennent 12 % d'augmentation de salaire en 1936 et 2 semaines de congés payés. » Après la guerre, les usines sont remises en route en 1945, les « nouveaux laminoirs » sont construits dans les années 1950 au moment des premières rumeurs de fermeture. En 1963, 25 000 manifestants vont jusqu'à Lorient pour défendre le bassin d'emploi alors que l'activité chute. En 1966, la fermeture est actée. Des photos officielles avec ouvriers et patrons, des photos personnelles lors de fêtes et de



mariages, des vues des usines et des habitations, des outils, des moules en bois pour fabriquer des pièces métalliques sur mesure, des maquettes pour expliquer le fonctionnement des forges et des laminoirs, des costumes d'époque... Il est impossible de lister toutes les pièces qui composent ce musée et qui l'envahissent jusqu'aux combles. Une richesse qui sera remise en scène dans un musée rénové à échéance 2026, « pour que le musée passe de la mémoire à l'histoire ».

UN BEAU PARCOURS PATRIMONIAL

14 panneaux jalonnent un parcours de randonnée de 1h30 entre le centre-ville d'Inzinzac-Lochrist et les rives du Blavet. Photos et récits à l'appui, ils valorisent le patrimoine, l'histoire et les paysages : les laminoirs, la canalisation du Blavet, les foires paysannes, les métiers du bois sont présentés au long du parcours. Pour rendre hommage aux forges, les panneaux sont réalisés en lave émaillée et en acier corten. Le parcours est disponible dans l'application Rando Bretagne Sud.

Les festivals

près de chez vous

8, 9 et 10 juil.

FESTIVAL SAUMON 📍 Pont-Scorff

Musique au manoir

La 26^e édition du Festival saumon investira le site du Manoir de Saint-Urchaud à Pont-Scorff du 8 au 10 juillet. Résolument tourné vers la rivière, le festival est écolo, responsable et très soucieux des enjeux environnementaux de ce site remarquable dans lequel il se déroule. Il propose donc de nombreuses activités nature pour toute la famille, des spectacles vivants et une programmation musicale de qualité allant joyeusement du jazz vers le reggae, du rock vers le funk ou encore vers le folk. À ne pas manquer dès le vendredi à partir de 19h : La tête dans le sax, le pied de la pompe, Merzhin/ Les petits fils de Jeanine, Mes souliers sont rouges, Eighty/Patrick Clemence, chapeau l'artiste !/Kingston calling. Sans oublier l'incontournable feu d'artifice le samedi soir à la tombée de la nuit ! Entrée gratuite.

festivalsaumon.fr

30 et 31 juil.

FÊTES MÉDIÉVALES 📍 Hennebont

Au cœur du Moyen Âge

Le week-end des 30 et 31 juillet, animations et spectacles se succéderont avec, en point d'orgue, le défilé de plusieurs centaines de personnes en costumes d'époque, de la basilique Notre-Dame du Paradis aux rives du Blavet. Au bord de la rivière et le long des remparts de la ville close, le public pourra assister à de spectaculaires tournois de chevalerie, se plonger dans la vie quotidienne du Moyen Âge en déambulant dans les campements installés à cette occasion. Les plus jeunes pourront s'essayer à l'escalade d'une tour le long des remparts ou jouer à des jeux médiévaux disposés à leur intention.

medievales-hennebont.com



© Stéphane Cuisset

6, 7 et 8 août

FÊTES DES MENHIRS 📍 Languidic

Bienvenue chez les Gaulois

Les sous-bois du site de Kersolan à Languidic abriteront durant trois jours la grande fête de nos ancêtres les Gaulois. Rendez-vous désormais incontournable de l'été, c'est un événement à la fois « typique » par sa territorialité et son authenticité et « atypique » par son originalité. Au programme : concours de boules bretonnes, concerts, bagad, jeux celtiques et gallo-bretons, mises en scène de moments de vie gauloise. Samedi soir : animation avec Doudou N'Co, Groupe de variétés pop rock (reprise des années 70', 80', 90'). Dimanche : troc et puces. Lundi soir : fest-noz avec les groupes Plantec, duo Blain/Leyzour et Electro-Bombarde Project. Restauration sur place les 3 jours et entrée gratuite.

kersolan-fete-menhirs.fr



© Eric Legret

Les expos de l'été

Jusqu'au 11 sept.

EXPOSITION 📍 Hôtel Gabriel - Lorient

Dans la peau d'un archéologue

À quoi ressemblait le Morbihan il y a 7 000 ans ? Comment y vivait-on ? Les recherches archéologiques et scientifiques récentes permettent aujourd'hui de poser un regard renouvelé sur cette période de la Préhistoire. Cette exposition immersive et interactive consacrée au Néolithique dans le Morbihan est une invitation au voyage au cœur de la vie quotidienne des populations néolithiques... Accompagné d'une application de visite numérique Néolithik, le visiteur devient archéologue, acteur et expert de sa découverte. Différents espaces de manipulation scientifique permettent notamment aux publics de tout âge de découvrir les disciplines scientifiques en lien avec l'archéologie. Modélisations 3D, vidéos de sites, interviews de spécialistes enrichissent le parcours. Des objets archéologiques, des dessins scientifiques réalisés pour cette occasion et des documents d'archives sont également présentés au sein de l'exposition pour illustrer les propos.

www.lorient.bzh



© DR

Jusqu'au 25 sept

PHOTOS 📍 Galerie Le Lieu à Lorient

Où sont les filles ?

La galerie le lieu (hôtel Gabriel à Lorient) propose cet été deux expos photos. La première, visible jusqu'au 31 juillet, évoque le temps de l'adolescence. Entre la campagne vendéenne et celle de la Crimée, nous voguons dans le même silence qui anime ces jeunes en quête d'avenir et de devenir. Dans une douceur et une bienveillance commune, les regards de ces deux photographes nous proposent un retour à cette période d'intenses émotions et questionnements. La seconde (25 août-25 septembre) traite des jeunes filles invisibles qui, à partir de 13-14 ans, commencent à désertir les maisons de quartier, les centres socioculturels et autres espaces jeunes des villes de l'hexagone. Elles sont aussi bien moins présentes dans l'espace public, qu'elles traversent sans s'arrêter. Lorient n'échappe pas à ce constat, et c'est particulièrement vrai pour le quartier Bois du Château.

www.galerielelieu.com

Jusqu'au 15 déc.

EXPOSITION - MUSÉE 📍 Port-Louis

Café : une histoire amère

Café noir, expresso, ou café au lait : le café est partout dans notre quotidien, presque banal. Pourtant, l'histoire de cette graine est loin d'être linéaire. Exotique, précieux, le café est au cœur du commerce mondial et de l'esclavage, comme le raconte le Musée de la Compagnie des Indes. Un étonnant diorama présente l'organisation d'une caféière sur l'île Bourbon : plantations, aires de séchage, orientation. C'est la Compagnie des Indes qui importe la culture du café de Moka sur l'île au 18^e siècle, pour répondre à la demande européenne. C'est elle aussi qui vend des esclaves aux colons. En 1750, l'île compte 580 caféières et 15 000 habitants, dont 80 % d'esclaves.

Musee.lorient.bzh



© DR

Un été à Groix

Du **12 juil** au **12 août**

FESTIVAL 📍 Groix

L'île en musique

La 12^e édition du Festival de Musique à Groix se tiendra du 12 juillet au 12 août avec une programmation toujours éclectique pour tous les mélomanes : classique, jazz, opéra, gospel, musiques de film, musiques du monde... Du récital piano solo de Lise Baudouin à l'Orchestre de Chambre de l'île de Groix, en passant par le Gloria de Vivaldi, venez vibrer en présence de musiciens exceptionnels, internationalement reconnus, venus sur l'île pour le festival. Que ce soit dans les chapelles, dans des lieux emblématiques de l'île comme le phare de Pen Men, ou bien à la salle des fêtes, le festival de Musique à Groix vous attend.

www.musiqueagroix.fr



14 juil

VOILE 📍 Groix

La face cachée de l'île

Plus de 50 bateaux s'élanceront le 14 juillet au matin pour le tour de l'île de Groix, organisé par le centre nautique de Lorient (CNL). Si ce parcours est organisé sous forme de régates, la Grand Large Groix et Nature - c'est son nom - s'adresse également aux croisiéristes qui peuvent ainsi profiter de la trace des meilleurs skippers. Voiliers habitables et multicoques seront de la fête et offriront de magnifiques images à celles et ceux qui seront sur les plages ou les sentiers côtiers à l'occasion de la fête nationale.

www.cnlorient.org



Du **18 au 22 août**

CINÉMA 📍 Groix

La Corse invitée du FIFIG

Le festival international du film insulaire de Groix (FIFIG) accueillera sur 5 jours une programmation riche et diversifiée, avec toujours en compétition internationale 10 à 12 longs-métrages documentaires. Pour sa 21^e édition, le Fifig met le cap sur une île proche, La Corse. Le festival, c'est aussi trois projections-débats thématiques sur des questions de société, notamment la problématique du foncier agricole et la réappropriation des terres.

Le FIFIG proposera plusieurs concerts dont celui de Maya Kamaty, une jeune femme réunionnaise qui porte haut le combat des femmes opprimées et lutte pour un monde plus égalitaire. À noter aussi, *Forza Bastia 78*, l'histoire des préparatifs de la finale de la coupe d'Europe, filmé par Jacques Tati, et le film *5 mai 1992*, la tragique demi-finale de la Coupe de France à Furiani où l'effondrement d'une tribune avait fait plusieurs morts.

www.filminsulaire.com



Quand le patrimoine s'anime

Du **14 juil** au **15 août**

FESTIVAL 📍 Guidel

Concerts et expos dans les chapelles

Chaque été, l'association des 7 chapelles en arts organise un festival, bâti autour d'une même trinité : concerts, expositions et promenades. Ces événements se déroulent dans les chapelles de la commune et donnent l'occasion aux habitants de découvrir celles-ci sous un autre jour. Ces concerts allient aussi bien la musique classique, le jazz moderne et traditionnel que la musique sud-américaine. Quant aux expositions, le promeneur y retrouvera de la peinture interprétative, de la photographie et de la gravure. Enfin quatre balades sont organisées chaque jeudi à compter du 21 juillet.

www.lorientbretagnedustourisme.fr



Du **20 août** au **18 sept.**

ANIMATIONS 📍 Locmiquélic

Un campement artistique

CAMP (capsule artistique en mouvement permanent) s'installe au parc de Pen Mané pour un mois. On pourra venir y boire un café ou un jus de pomme, voir les danseurs qui s'échauffent, découvrir l'aménagement réalisé par un architecte, observer les marais et les animaux qui y vivent. Des animations seront proposées chaque jour : visites botaniques, concerts, projections de films session live de Radio Balises. Pourquoi investir un site naturel ? C'est la démarche globale du projet CAMP : sortir de la salle de spectacle, s'approcher d'autres lieux pour installer une permanence artistique.

camp.bzh

Du **23 juil** au **15 août**

ARTS D'ÉTÉ 📍 Plœmeur

De l'art dans les chapelles

La ville de Plœmeur propose cet été des expositions d'artistes contemporains dans les chapelles de la commune ainsi qu'à la médiathèque Passe-Ouest. Ces artistes - peintres, photographes, sculpteurs, dessinateurs - sont pour beaucoup bretons comme Gaston Ines (encre de chine sur aquarelle), Anne-Lise Biseau (dessins) ou René Claude Migaud (peintures). Des rencontres avec les artistes sont prévues, notamment le samedi 23 juillet où ils seront tous présents dans chacune des chapelles : Saint-Jude, Saint-Léonard, Saint-Tual, Notre-Dame de la Garde, Saint-Maudé et Saint-Anne. À Passe Ouest, c'est la Norvégienne Boge Berg, qui a fait de nombreux séjours en Bretagne, qui expose ses toiles et ses sculptures naturalistes.

www.Plœmeur.com



28 août

CYCLISME 📍 World Tour

Le Grand prix de Plouay sera morbihannais

Après les Côtes-d'Armor en 2020, le Finistère en 2021, Plouay s'apprête à mettre le cap à l'est. Si la Bretagne Classic Ouest France, qui a vu la victoire de Benoît Cosnefroy devant Julian Alaphilippe l'an passé, a donc très largement sillonné les routes finistériennes, avec notamment un



© Hervé Cohannet

demi-tour à Douarnenez, la seule épreuve World Tour en Bretagne se déroulera entièrement sur le sol morbihannais en 2022. L'idée est de toucher d'autres communes. Depuis le passage à la course en

ligne, les six premières éditions ont été différentes, un pari unique pour les épreuves World Tour, qui rassemblent les meilleurs cyclistes mondiaux.

www.grandprix-plouay.com



© Arcosoon production - Défi Azimut

13 au 18 sept.

COURSE À LA VOILE 📍 Lorient

Les Imoca au rendez-vous du Défi Azimut

Le Défi Azimut - Lorient Agglomération se tiendra cette année du 13 au 18 septembre, à Lorient la Base comme chaque année depuis maintenant 12 ans. Cette année il se courra en amont de la Route du Rhum Destination Guadeloupe. Un beau plateau réunira des bateaux neufs et des IMOCA, la jauge du Vendée Globe. Durant cinq jours, ils se confronteront en mode course. Cet événement festif donnera à nouveau l'occasion à l'ensemble des acteurs de la voile océanique de se réunir sur le pôle course au large européen.

www.defi-azimut.net

Du 16 au 18 sept.

ANIMATIONS 📍 Lorient La Base

Le rendez-vous voile de la rentrée

La rade et les Courreaux de Groix seront le théâtre de régates durant trois jours avec la traditionnelle course Atlantique - Le Télégramme, organisée par le centre nautique de Lorient (CNL). 150 participants, habitables et dériveurs, participeront à cette épreuve qui marque la rentrée sportive pour les skippers. Nouveauté cette année : plusieurs Dinghy, des petits dériveurs en bois, seront basés à Kernével, avec la présence notamment d'une grosse colonie italienne. À ces courses à la voile s'ajoutera une épreuve de kitesurf au large de Gâvres avec l'association Lorient glisse and foil. À terre, les quais de Lorient La Base accueilleront de nombreuses animations, samedi et dimanche après-midi, principalement pour les enfants : structures gonflables, initiation aux sports nautiques, bateaux télécommandés... Restauration sur place avec foodtruck et buvette.

www.cnlorient.org



© CNL-DR

Marée : Mare

ANIMATIONS NATURE

De Pont-Scorff à l'île Kerner

Lorient Agglomération propose tout l'été des rendez-vous nature sur deux sites propices à la découverte des plantes et des animaux.

Deux sites en pleine nature

L'île de Kerner, située en petite mer de Gâvres, et le Moulin des Princes, en plein cœur de Pont-Scorff, sont deux sites qui se prêtent très bien aux animations liées à l'environnement. Le premier permet la découverte de la faune - ses rives sont un refuge pour de nombreuses espèces d'oiseaux migrateurs - et de la flore de cette lagune unique en Morbihan. Le second, classé Natura 2000, zone naturelle européenne d'intérêt pour la faune et la flore, borde le Scorff, une rivière riche en poisson et connue pour abriter des saumons.

Deux expositions et du cinéma à Pont-Scorff

Le Moulin des Princes accueille deux expositions durant ces vacances d'été. La première, visible jusqu'au 31 juillet, a trait aux papillons. Baptisée Les ailes du jardin, elle aborde leur rôle dans la pollinisation et ce formidable passage de la chenille au papillon en passant par la chrysalide. La seconde, du 1^{er} août au 15 septembre, vous parlera du bocage, maillon important de la préservation de la biodiversité dans nos campagnes et de son rôle dans la lutte contre l'érosion des sols. Expositions proposées par Eau et rivières de Bretagne. Gratuit, accès libre. Deux séances de cinéma plein air sont aussi prévues : un documentaire sur un jardin sauvage et Arietty, un film d'animation sur le monde des chapardeurs.



© Sonia Lorec

Des animations tout l'été

Lorient Agglomération et plusieurs associations environnementales propose une trentaine de journées d'animations sur les mois de juillet et août aussi bien le matin que l'après-midi. Vous serez accueilli par un animateur avant de partir pour une balade sur le site à la découverte des animaux et des plantes. Il y en aura pour tous les goûts : identification des oiseaux à la jumelle, atelier cuisine sauvage, observation du plancton, géocaching et même course d'orientation et enquête de terrain. Quelques-unes de ces animations sont gratuites. Pour les autres, le tarif reste modéré : 5,50 euros pour les adultes, 3,30 euros pour les enfants, gratuit pour les moins de 3 ans et 15 euros pour les familles (2 adultes et 2 enfants).

Pour aller plus loin

À partir de l'île Kerner, vous pouvez partir à la découverte de la petite mer de Gâvres en empruntant le GR 34 en direction de Plouhinec ou de Port-Louis. Vous pouvez même pousser jusqu'à la presqu'île de Gâvres en empruntant la ligne maritime de la CTRL. Sur Pont-Scorff, l'application gratuite Rando Bretagne Sud propose un circuit de 3,2 km à travers l'un des plus beaux villages du Morbihan, labellisé patrimoine rural en Bretagne et ville des Métiers d'Arts.

Programme complet et détaillé sur www.lorient-agglo.bzh rubrique agenda

5-14
août
2022



Festival INTERCELTIQUE Lorient



Llan de Cubel • Miossec • Murray Head
Celtic Odyssey • Gaëtan Roussel • Lúnasa
Capercaillie • Dominique Dupuis



#interceltique22

festival-interceltique.bzh

