



# LES NOUVELLES

WWW.LORIENT-AGGLO.BZH

DE LORIENT AGGLO

N° 57 AVR. • MAI • JUIN 2022



HARAS NATIONAL P.22

## Tous les talents *du cheval*

C'EST L'AGGLO

DE NOUVEAUX  
ITINÉRAIRES VÉLO

MON TERRITOIRE

DES SPECTACLES  
POUR TOUS LES GOÛTS



25  
communes

3<sup>e</sup>  
agglomération  
de la région Bretagne

210 000  
habitants



#### DE SAISON

- 06 Profiter du printemps
- 08 Un tour du monde au départ de Lorient
- 09 Le skate est de retour

#### MON TERRITOIRE

- 30 Les scènes de spectacle de l'Agglo
- 34 En direct des communes
- 38 Lann-Bihoué de 1933 à 1945

#### C'EST L'AGGLO

- 10 Une plus grande place laissée au vélo
- 16 L'Agglo à votre service
- 18 Concerter avant de décider
- 19 Une nouvelle déchèterie à Guidel

#### SORTIR

- 40 Les rendez-vous à culture loisirs
- 47 et sport

#### LE DOSSIER



© Haras National d'Hennebont

### Le Haras National fait peau neuve

**Vous ne recevez pas Les Nouvelles de Lorient Agglo régulièrement ?  
Prévenez-nous par mail à [lesnouvelles@agglo-orient.fr](mailto:lesnouvelles@agglo-orient.fr).  
Votre prochaine édition des nouvelles sera distribuée à partir du 27 juin 2022.**

Directeur de la publication : Fabrice Loher  
Directeur de la rédaction : Lénie Girardot  
Coordination éditoriale et digitale : Maxime Goguet  
Rédacteur en chef : Éric Burthey  
Coordination photo : Lucie Bergon  
Rédacteurs : Anne-Laure Parmelan-Jauouën, direction de la communication Photographes : Hervé Cohonner, Fanch Galivel, Sonia Lorec, Nicolas Saint-Maur  
Photo couverture : Gaël Malry  
Conception graphique et mise en pages : [scoopcommunication](https://www.scoopcommunication.com) 12895 MEP  
Impression : Imaye Graphic  
Dépôt légal : 2<sup>e</sup> trimestre 2022 n°ISSN : 1760-4222



### Croire en l'avenir



**FABRICE LOHER,**  
Président  
de Lorient  
Agglomération  
Maire de Lorient

Prezidant an  
Orient Tolpad  
Maer an Orient

**À** l'heure où la rédaction boucle ce nouveau numéro des *Nouvelles de l'Agglo*, l'actualité nous oblige à absorber le choc d'une guerre menée par le Kremlin en Ukraine et contre le peuple ukrainien. Nous sommes tous sidérés à l'idée d'être les spectateurs d'un champ de guerre qui se déroule sur notre continent à moins de 3 000 kilomètres de notre territoire. Le territoire de Lorient Agglomération a lui-même payé un lourd tribut durant la Seconde Guerre mondiale. À l'époque, nous avions pu compter sur l'aide et la solidarité nationale et européenne. Aujourd'hui, il nous incombe de venir en

aide au peuple ukrainien dans l'épreuve dont il est la victime directe. Dès les premiers jours de ce conflit, vous avez été très nombreux à manifester votre générosité sous différentes formes. Je tenais à vous remercier de votre précieux soutien en faveur du peuple ukrainien ainsi que de la réactivité de mes collègues maires de Lorient Agglomération dans les nombreux dispositifs qu'ils ont pu mettre en place hâtivement. Une fois de plus, les habitants de Lorient Agglomération témoignent sans ambiguïté de leur solidarité dans cette crise que nous percevons tous comme majeure et non comme un enjeu lointain. Malgré la gravité de la situation géopolitique que nous traversons, nous devons croire en l'avenir. Rappelons-nous qu'un monde meilleur se construit d'abord localement par les efforts de chacun. Après 13 mois de fonctionnement sans répit, le centre de vaccination de Lorient La Base a fermé ses portes le 25 mars dernier. C'est un signal fort dans notre lutte collective et quotidienne contre la

pandémie du Covid-19 à laquelle nous faisons face depuis maintenant deux ans. Sans présager des conditions sanitaires, tout peut nous laisser croire à un printemps et un été 2022 quasi normaux. C'est pour cette raison que nous avons fait le choix de vous faire découvrir ou redécouvrir un site d'exception de notre territoire : le Haras d'Hennebont. Ce lieu de rencontre avec des artistes équestres commence sa mue en proposant dès cette saison une nouvelle muséographie et en 2024 un nouvel espace de spectacles équestres de 1 000 places. Le cheval est sans conteste un vecteur de transmission des cultures et des savoir-faire de notre territoire. Il est acteur du développement durable, créateur d'emplois et de nouveaux services, facteur de lien social et force d'attraction d'événements grand public. Une nouvelle fois, comme en témoigne le Haras d'Hennebont, notre territoire trouve l'équilibre qui fait sa richesse autour de sa rade nourricière, entre mer et vallées.

### Krediñ en amzer da zont

**D**'ar poent ma peurachu ar pare skridaozañ an niverenn nevez-mañ a Geleier an Tolpad, dav eo deomp lonkiñ stokad an doere, hini ar brezel renet get penn ar C'hremlin e Ukraina enep ar bobl ukrainat. Sebezet omp-razh pa soñjomp e arvestomp doc'h ur c'hrogad brezel àr hor c'hevandir, edan 3.000 a gilometrou doc'h hor bro. Kement arall en doa anduret tiriad an Orient Tolpad, pa reas an Eil-brezel bed e reuz amañ. Gellet hor boa kontiñ d'ar c'houlz-se àr skoazell hag àr gengred Bro-C'hall hag Europa. Deomp-ni emañ hiziv roiñ dorn da bobl Ukraina er gwall reuziad eo skoet getañ. Adal deizioù kentañ ar brezel oc'h bet niverus-mat é vout largentezus, e meur a feson. Me a garehe ho trugarekaat abalamour d'ho harp prizius evit pobl Ukraina. Me a garehe trugarekaat ivez begon ma c'henlabourerion, maered en Orient Tolpad, o deus gallet lakaat àr-sav

stignadoù niverus get prez. Get an enkadenn-mañ, annezidi an Orient Tolpad a ziskouez splann o c'hengred, ur wezh oc'hpenn. Evel ma ouiomp razh, n'eo ket an degouezh-mañ un dalc'h pell-pell ; un dra pouezus-bras ne lâran ket. Ni a rank krediñ en dazonet, daoust peger grevus eo ar blegenn c'heopolitikel emamp geti. Dalc'homp soñj emañ er par lec'hel an hini e vez savet ur bed gwelloc'h da gentañ, diàr strivoù pep unan. Kreizenn vaksiniñ an Orient ar Bon zo bet serret d'ar 25 a viz Meurzh, goude bout bet digor e-pad 13 miz hep distag. Un arouez krefiv eo er stourm a gasomp assembl ha bemdez enep pandemiezh ar C'HOVID-19, a dalomp doc'hti a-c'houde daou vlez bremañ. Emdroadur ar blegenn yec'hedel n'hell ket bout diouganet, mes hogozik ordin, a c'heller krediñ, e vo an nevezamzer hag an hañv e 2022. An dra-se zo kaoz hon eus lakaet en hor soñj

ho lakaat da ober anavedigezh, evit ar wezh kentañ pe ur wezh oc'hpenn, get ur lec'h dibar ag hor bro : Gre Henbont. Ar lec'h kejiñ-se, m'em gav arzourion àr jav, zo komañset da cheñch. Ur c'hiz nevez da weladenniñ ar mirdi zo kinniget adal ar c'houlzad-mañ, hag ur lec'h nevez, 1.000 a blasoù ennañ, a vo digoret e 2024 evit an abadennoù marc'hegezh. A-dra-sur eo bed ar roñsed ur feson da dreuzkas sevenadurioù ha gouiziegezhioù gober hon tiriad : lodek eo er c'hresk padus ; labourioù ha servijoù nevez a vez krouet getañ ; aesaat ha liesaat a ra an darempredoù etre an dud ; ha pouez en deus evit sachñ arvestoù evit razh an dud. Ur wezh oc'hpenn, evel m'en diskouez Gre Henbont, hon tiriad a gav ar c'hempouez a zo ur binvidigezh evitañ, tro-ha-tro d'e vorlenn frouezhus, etre arvor hag argoad.

**f** [lorientagglo](https://www.facebook.com/lorientagglo)  
**t** [LorientAgglo](https://www.tiktok.com/@lorientagglo)  
**u** [LorientAgglomération](https://www.youtube.com/channel/UC...)  
**@** [lorientagglo](https://www.instagram.com/lorientagglo)  
**in** [lorient-agglo](https://www.linkedin.com/company/lorient-agglo)

## 20 février

COURSE À PIED

### Un passage par les bunkers

Pour sa première édition, le trail urbain Run à L'Orient rassemble plus de 600 coureurs au départ de Lorient La Base, avec un rare passage dans l'un des bunkers de l'ancienne base de sous-marins.

À voir sur nos réseaux sociaux



© Hervé Cohannier

© Thierry Creux / Ouest-france

## 14 mars

HOMMAGE

### En souvenir d'une figure de la culture celtique

Les obsèques d'Irène Le Mentec, patronne emblématique de la Taverne du Roi Morvan - Tavern Ar Roue Morvan, haut lieu de la culture bretonne à Lorient, s'achèvent par le vibrant hommage des sonneurs et une grande danse bretonne.



## 3 mars

RASSEMBLEMENT

### En solidarité avec l'Ukraine

À l'image de nombreuses villes en France, des citoyens se sont réunis sur le parvis de l'Hôtel de Ville de Lorient afin de dénoncer la guerre dont est victime l'Ukraine.

© Nicolas Saint-Maur



© Olivier Poulain

## 12 mars

BASKET

### Les supporters sont de retour

Comme dans de nombreuses enceintes sportives, les supporters sont de retour, sans jauge et sans masque. Au palais des sports, les fans du Cep Lorient basket profitent de l'ambiance souvent survoltée des matchs proposés par leur club préféré.

## Sur un air de vacances

Alors que les écoliers de France profitent de leurs vacances et que le printemps est de retour, c'est l'occasion de redécouvrir une nature fleurie et guillerette, comme ici à Plouay, qui accueillera le Printemps de Manehouarn, dans le parc du même nom le dimanche 1<sup>er</sup> mai. Un peu partout dans l'Agglomération, nous vous invitons à prendre un bon bol d'air sur les sentiers et parcs du territoire, et à profiter des nombreuses animations extérieures prévues ce printemps (*lire dans l'agenda pages 40 à 47*).



COURSE AU LARGE

# Un nouveau tour du monde depuis Lorient

Lorient La Base accueille le 9 juin le prologue de la Globe 40, une nouvelle course autour du monde, réservée aux Class 40, très présents sur le pôle Course au large.



© Jean-Marie LIOT

## La classe internationale

La Class 40 est une catégorie de bateaux monocoques de course en haute mer et de croisière, accessibles aux professionnels et aux amateurs. Ils courent la Route du Rhum, la Transat anglaise, la Jacques Vabre... Lorient La Base est le site qui accueille le plus de bateaux de course au large, de toutes classes. Une quinzaine de Class 40 sont déjà installés à Lorient.

## Une course inédite et exclusive

La Globe 40 est le premier tour du monde réservé aux Class 40. La course définit un nouveau concept, avec un parcours original, moins risqué mais offrant des escales différentes : première étape entre le Maroc et Sao Vicente (Cap Vert), puis Maurice, Auckland, Papeete, Ushuaïa... Les étapes sont longues (2 à 5 semaines) et s'enchaînent avec des escales à terre. Il y aura 9 mois de course dont 3 ou 4 mois en mer. C'est un nouveau défi pour les skippers.

## Lorient en force

Américains, Français, Anglais, Japonais, Russes, Canadiens, Espagnols, Marocains... La course séduit les skippers du monde entier. Et, sur la douzaine d'équipages participants, trois sont basés à Lorient. La course

se fait en double, avec possibilité de faire rouler les équipages.

## Le prologue à Lorient le 11 juin

Le véritable départ de la course se fera à Tanger le 26 juin. Mais deux prologues sont prévus, dont un au départ de Lorient le 11 juin avec une partie de la flotte engagée. Le site sera ouvert au public. On pourra descendre sur les pontons pour voir les bateaux avant leur départ. Et, surtout, il y aura l'arrivée finale en mars 2023 !

**Explications recueillies auprès de Jean-Philippe Cau, président de Lorient Grand Large.**

**EN SAVOIR+**  
et suivre la course :  
[www.globe40.com](http://www.globe40.com)

## UN NOUVEAU FESTIVAL MARITIME DÉBUT JUILLET

En ouverture de la saison estivale, Lorient Océans prendra ses marques du 7 au 10 juillet et s'installera entre Lorient La Base, l'Aire de Réparation Navale (ARN) et le Port de Pêche Lorient Keroman pour le cœur de la fête. La programmation sera sur terre comme sur l'eau, avec notamment une parade maritime inédite au cœur de la rade entre Port-Louis et Lanester, en passant par Locmiquélic et Larmor, des visites du port en petit train, des visites des bateaux de pêche et des autres

navires lorientais disponibles (commerce, bateaux de travail, voile, etc.), la vente à la criée, les visites d'entreprises, les sorties en mer... Ces 4 jours seront rythmés par des concerts et des spectacles avec le 9 juillet la venue de Grand Corps Malade. La relation entre Lorient et les Océans est une réalité tant historique que contemporaine. C'est pourquoi l'événement a pour ambition de faire le lien entre l'histoire de Lorient et



© DR

l'actualité maritime (pêche, course, commerce, passagers, Marine nationale, etc.). Pour relever ce défi, un certain nombre de bateaux du patrimoine seront présents (Le Français, le Marité, le Biche ou encore les Pen Duick) et côtoieront les bateaux contemporains lorientais.

[lorientoceans.fr](http://lorientoceans.fr)

Skate : Plankenn-ruilh

L'OBJET DU MOIS

# La nouvelle jeunesse du skate

Cette planche à roulettes déferle en ville, des boutiques spécialisées ouvrent en cascade et les skateparks sont pris d'assaut. Le point avec Fred Le Pennec, moniteur de skate à la WSA\* de Guidel.

## Un sport de rue

Le skate vient surtout de la rue : on skatait sur les grandes places, comme le Trocadéro à Paris. Les skateparks sont arrivés plus tard, reproduisant le mobilier urbain et les obstacles de rue : bancs, marches, rail, plans inclinés, etc. Aujourd'hui, il existe du skate de compétition : la discipline est d'ailleurs entrée aux JO en 2020, avec du *street* (figures en skatepark) et du *bowling* (rampe).

## Ouvert à tous

Tout le monde peut skater ! Nous avons 150 élèves de 5 à 50 ans, dont près de la moitié de filles. La clé, c'est de savoir tomber, et cela s'apprend. Ensuite, ça roule...

## Plusieurs skateparks dans l'Agglo

Il existe deux grands et récents skateparks dans l'Agglo : celui de Lanester, à côté du pont des Indes, qui vient d'être rénové, et celui de Ploemeur, qui s'étend sur 720 m<sup>2</sup> sur la plaine oxygène. À Guidel, la section skate de la WSA bénéficiera d'un nouvel équipement fin 2023 sur le futur site de Kergroëz. Il existe d'autres lieux de pratique, comme à Lorient, à côté du stade du Moustoir ; à Hennebont, face au lycée Victor Hugo à Caudan, près de la salle des sports de Kergoff ; à Plouay, dans le domaine du Manehouarn, et tout récemment à Lanvaudan.

\*WSA - Wild Skate Association Guidel [www.westsurfassociation.com](http://www.westsurfassociation.com)

## Une simple planche à roulettes

Le skate aurait été créé par les surfeurs californiens, pour les jours sans houle. Les premiers « terrains » sont des piscines vides tandis que l'apparition du polyuréthane a permis d'améliorer l'accroche des roues. Le skate a aussi évolué dans sa forme, avec un nez (*nose*) et une queue (*tail*) et une première figure : le Ollie, créé par Alan Ollie !

## Persévérance et patience

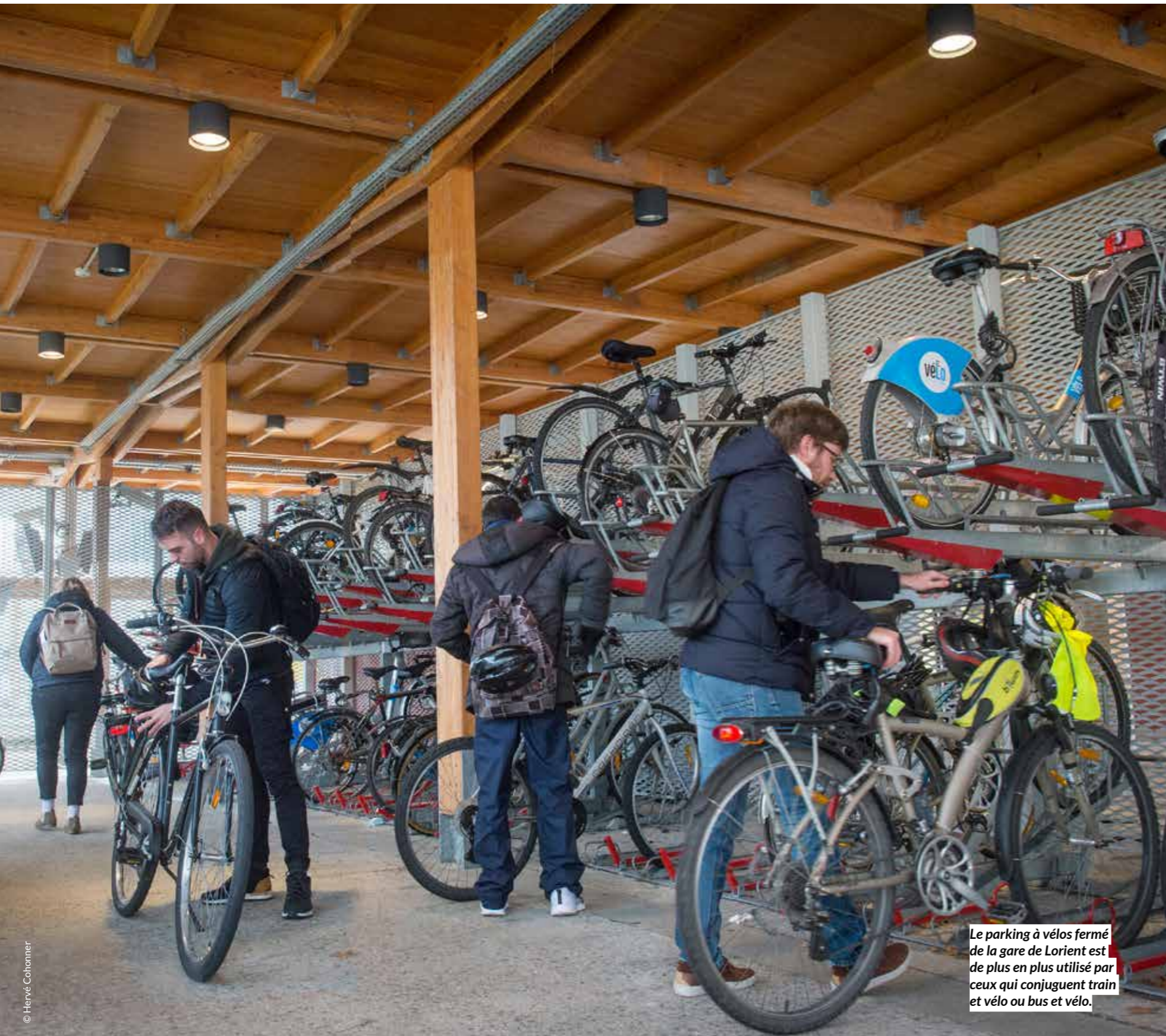
C'est un sport assez ingrat au début car c'est par la répétition que l'on progresse. Les qualités pour réussir à skater ? La persévérance et la patience. La tonicité est importante aussi, mais il n'y a pas de prérequis. Le mieux est de skater tous les jours pour progresser plus vite.

## Une culture skate

Plus qu'un sport, le skate est un art de vivre, un objet de partage qui procure une sensation de liberté. C'est aussi un moyen de transport, comme le vélo ou la trottinette : beaucoup de jeunes se déplacent en skate. Des moins jeunes aussi avec les nouveautés : *cruiser*, *carver* et autres grandes planches.



© Hervé Cohonner



Le parking à vélos fermé de la gare de Lorient est de plus en plus utilisé par ceux qui conjuguent train et vélo ou bus et vélo.

Piste cyclable : Roudenn divridegou

AMÉNAGEMENT

# Le vélo change de braquet

Les aménagements qui lui sont destinés et le faible coût de son utilisation comparé à celui de la voiture font du vélo un mode de déplacement plus habituel.

Sur le bateau, dans le train, accroché à des arceaux, garé sous un abri et un peu partout dans les rues : le vélo trouve sa place dans la ville et dans les déplacements du quotidien, incitant les communes à créer des aménagements. Si, dans les rues peu empruntées, des bandes cyclables peuvent suffire, les voies dédiées aux vélos, séparées des voitures et des piétons, sont plébiscitées par les usagers.

« Le premier critère, c'est vraiment la sécurité, souligne Simon Potier, coordinateur du collectif Syklett, une association qui œuvre pour le développement du vélo. La question que se posent les cyclistes c'est : est-ce que je laisserais mon fils ou ma fille de 8 ans aller à vélo dans cette rue ? S'ils répondent oui, c'est gagné. » « Si l'agglomération n'exerce pas spécifiquement cette compétence aujourd'hui, elle finance les itinéraires cyclables qu'elle considère comme structurants, explique Maria Colas, vice-présidente chargée des mobilités à Lorient Agglomération. C'est le cas des itinéraires qui sont sur de grands axes, dont on sait qu'ils seront très empruntés au quotidien. » L'Agglomération a aussi entamé une étude sur son schéma cyclable afin de déterminer quels sont les axes à développer. Dans ce cadre,

1 000 foyers ont été interrogés sur leurs usages du vélo.

« J'habite à Lorient depuis quinze ans, souligne Séverine, mère de famille, et j'ai vraiment vu le nombre de vélos augmenter très rapidement depuis quelques années. Aux feux rouges, ce n'est plus rare d'être à côté d'autres cyclistes. Dans les rues, je croise toutes sortes de vélos et de plus en plus de vélos à assistance électrique ou des vélos cargos. » Du côté de la municipalité de Lorient, un effort a été consenti sur les équipements, qui profitent à toute

« **Le vélo devient un mode de déplacement du quotidien**

Une habitante de Lorient

l'agglomération, comme des parkings à vélos abrités et fermés à la gare, au débarcadère du bateau venant de l'autre côté de la rade, place d'Alsace-Lorraine ou à l'université.

« Le nombre de location de vélos à assistance électrique a explosé, explique-t-on à la boutique vélo, un service de la Ville de Lorient. C'est vraiment le type de vélo qui s'adresse à des personnes qui l'utilisent pour leurs déplacements quotidiens. » Si c'est un bénéfice pour la santé et le climat, c'est aussi un bénéfice pour le porte-monnaie. « Les couples renoncent parfois à une deuxième voiture pour acheter un vélo, confirme Simon Potier. La différence de coût au kilomètre est énorme. »

AMÉNAGEMENT

# Des itinéraires vélo de plus en plus nombreux

Les communes investissent dans des itinéraires cyclables qui permettent aux deux-roues de circuler en toute sécurité.

## À Calan Une piste cyclable vers Kerchopine

Comme de nombreux aménagements prévus pour les deux-roues, la piste cyclable qui relie le bourg de Calan à Kerchopine (Cléguer) a rapidement trouvé son public. C'est en effet un moyen rapide et sûr pour les lycéens et les salariés de rejoindre l'axe routier Plouay-Lorient et une station de bus qui propose plus d'une dizaine d'allers-retours quotidiens vers Hennebont ou Lorient. « Les habitants pointaient souvent du doigt la dangerosité de la route pour rejoindre Kerchopine à vélo, surtout tôt le matin lorsqu'il fait nuit ou qu'il pleut, explique le maire de Calan, Pascal Le Doussal. Aujourd'hui, il y a une piste cyclable à part entière, beaucoup plus sécurisante pour les cyclistes. » « Nous avons conservé ce qui fait le charme du parcours en maintenant les talus et les arbres, souligne Pascal Le Doussal. La piste suit la route tout en alternant passage dans les champs et dans les bois. »

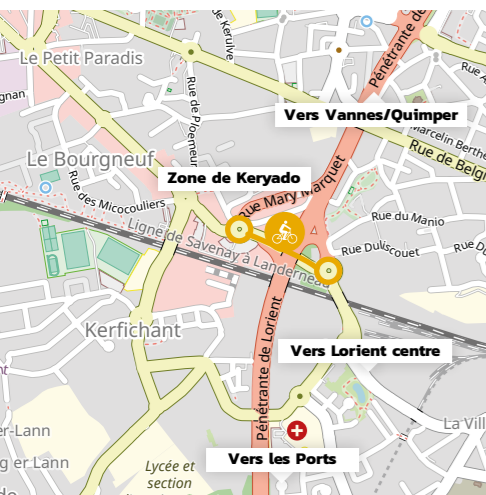
\* Cet investissement a bénéficié de subventions de la part de l'État, du Département et de Lorient Agglomération



## À Lorient Le passage des ronds-points facilité

C'était un point de passage délicat pour les cyclistes confrontés à une circulation dense, y compris de nombreux bus et le franchissement de plusieurs ronds-points. Depuis le haut de la zone commerciale de Keryado (lieu-dit Le Perroquet Vert) en direction du centre-ville, la municipalité de Lorient a réalisé plusieurs aménagements salués par les usagers de deux-roues. Le franchissement des ronds-points a été particulièrement soigné, avec, par

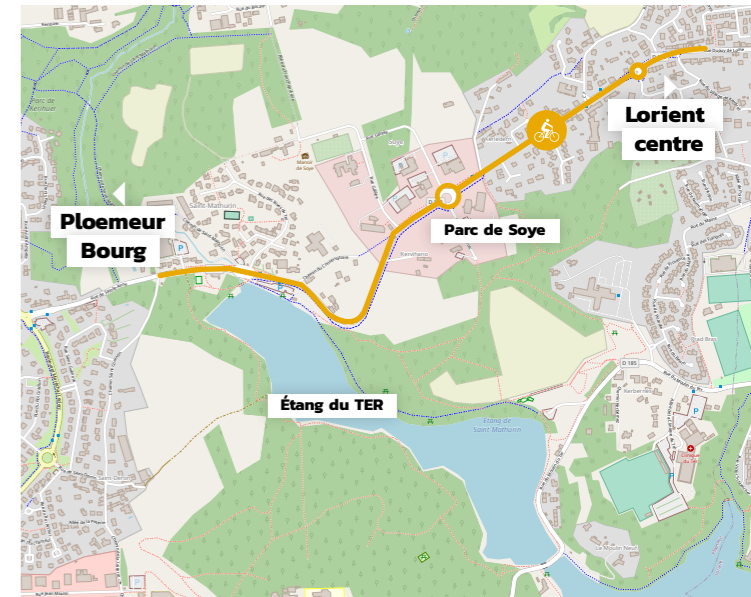
exemple, le report de la circulation automobile sur une voie séparée. La signalétique de voirie a également été renforcée afin de prévenir les automobilistes de la priorité donnée aux vélos. Au total, plus de deux kilomètres supplémentaires de voies cyclables sécurisées pour mieux connecter « en mode doux » la gare – et donc le cœur de ville – au reste de la commune et au nord à la commune de Quéven.



## À Ploemeur Une voie éclairée vers Lorient

Une grande partie de l'itinéraire le plus direct entre Ploemeur et Lorient, qui emprunte notamment le rond-point de Saint-Mathurin, la rue Dupuy de Lôme et passe par le parc d'activités de Soye, est aujourd'hui aménagée en site propre pour les cyclistes et les piétons. Que ce soit par le biais de noues (petits fossés), de haies, de pavé ou de mobilier urbain, les deux-roues sont clairement à l'abri des voitures et des bus.

« C'est une piste qui a été pensée comme un trajet domicile-travail, explique Arnaud Frossard, directeur du secteur espace public. Nous avons soigné l'éclairage, avec des LED, et la voie permet aux vélos de se croiser facilement. » Cette piste cyclable est reliée aux tronçons cyclistes adossés à la route circulaire qui fait tout le tour de Ploemeur. Elle permet ainsi à tous les habitants de circuler à vélo en toute sécurité.



## À Quéven Direction la plage

Avec la sécurisation du passage du pont sur la RN 165 et de la traversée de la voie d'accès à la RN au niveau du rond-point de Mourillon, les habitants de Quéven ont désormais un itinéraire vélo (10 km) qui les mène jusqu'à la plage en passant, notamment, par la voie verte des Kaolins (Ploemeur-bourg/Le Couréant). « Il y avait une forte demande de sécurité de la part des cyclistes, souligne

Stéphane Maupin, responsable études et voiries à la mairie. Le passage du pont et du rond-point sert aussi aux salariés des entreprises des zones environnantes pour aller déjeuner ou à d'autres personnes pour rejoindre l'aire de covoiturage le matin. » Et le tronçon de piste qui mène vers Quéven a été soigné, avec une largeur de trois mètres, une allée d'arbres et une bande en herbe qui le sépare de la chaussée.

## UNE SUBVENTION POUR LES VÉLOS ÉLECTRIQUES

Mise en place il y a un an par Lorient Agglomération, la subvention pour l'achat de vélos à assistance électrique, vélos pliants ou vélos cargos a rencontré un succès inattendu. Plus de 1 000 foyers ont bénéficié de cette aide, prolongée jusqu'à la fin de l'année, montrant l'intérêt grandissant des habitants du territoire pour l'usage du vélo. 89 % de ces vélos ont été achetés dans des magasins du Pays de Lorient, que ce soit dans des grandes surfaces, des magasins non spécialisés en vélo ou auprès d'établissements spécialisés vélo ou sport. Les vélos à assistance électrique représentent la majorité des dossiers présentés (96,7 %).

Pour bénéficier de cette aide, rendez-vous sur [www.lorient-agglo.bzh/rubrique/services/aide\\_achat\\_vélo](http://www.lorient-agglo.bzh/rubrique/services/aide_achat_vélo).

## Un simple boîtier pour économiser l'énergie



Dans le cadre d'un partenariat avec Lorient Agglomération, la société Voltalis propose aux foyers du territoire un dispositif dont le but est de réduire les consommations. Présenté sous forme d'un boîtier, ce dispositif permet de piloter les appareils électriques, qui représentent jusqu'à 65 % de la consommation annuelle d'un logement, et, de manière générale, de suivre sa consommation électrique via une application dédiée gratuite. Autre avantage : il s'agit d'un dispositif écologique et solidaire qui permet de limiter le recours aux centrales thermiques polluantes lors des pics de consommation, tout en participant à la sécurisation de notre approvisionnement en électricité, et sans impacter votre

confort. Cette initiative répond par ailleurs aux objectifs fixés par le Plan Climat Air Énergie Territorial (PCAET) élaboré par Lorient Agglomération. Des conseillers Voltalis viendront prochainement à la rencontre des habitants équipés de chauffage électrique, afin de leur présenter le dispositif, répondre à leurs questions et proposer un créneau d'installation. Mais si vous êtes volontaire pour en installer un chez vous, prenez directement rendez-vous auprès des conseillers Voltalis. Tél. : 02 44 19 84 62 - Courriel : [lorient-agglomeration@voltalis.com](mailto:lorient-agglomeration@voltalis.com) [www.voltalis.com](http://www.voltalis.com)

## RELEVEZ LE CHALLENGE TOUT À VÉLO

Avec plus de 1 000 participants et 120 équipes en 2021, le challenge Au boulot à vélo, lancé par l'association lorientaise Syklett, a connu l'an passé un beau succès pour sa première édition. La deuxième, rebaptisée Tout à vélo, aura lieu du 9 mai au 10 juin. « Nous avons changé de nom car nous voulons associer toutes celles et tous ceux qui pratiquent le vélo utilitaire, que ce soit pour aller travailler, faire ses courses, se rendre à l'école... » explique l'association. Si l'inscription se fait individuellement, l'objectif est de rejoindre une équipe ou d'en créer une avec vos collègues, vos voisins, vos amis, vos partenaires de sport... Chacun comptabilisera alors les kilomètres qu'il fait chaque jour, qui viendront s'ajouter aux kilomètres des autres cyclistes de l'équipe. Objectif : cumuler la plus grande distance possible sur un mois. Trois prix seront attribués lors d'une cérémonie officielle : prix par équipes, prix par écoles et prix individuel. Inscription : [lorient.challenge-velo.bzh](http://lorient.challenge-velo.bzh)



## Déchèterie : n'oubliez pas votre badge



Alors que l'accès à huit des déchèteries de l'Agglomération se fait par badge depuis le 14 février, les cinq autres déchèteries seront concernées par ce nouveau système d'accès à compter du 1<sup>er</sup> mai (les deux sites de Lorient, Ploemeur, Guidel et Quéven). À cette date, vous devrez donc être muni d'un badge afin de déclencher l'ouverture des barrières. Si vous n'avez pas encore votre badge, il vous suffit de remplir le formulaire en ligne sur le site internet de Lorient Agglomération : [www.lorient-agglomeration.fr/bzhd/badge](http://www.lorient-agglomeration.fr/bzhd/badge) ou directement en mairie si vous ne disposez pas d'internet. Le badge est délivré gratuitement sur présentation d'un justificatif de domicile sur

l'une des communes de Lorient Agglomération. À l'arrivée en déchèterie, il vous suffit d'approcher votre badge ou votre smartphone (pour les personnes ayant téléchargé l'application « Mon e-badge ») à proximité de la borne située à l'entrée de la déchèterie (système sans contact). Pour plus d'informations, vous pouvez consulter la page dédiée « déchèterie : accès par badge » sur le site internet de Lorient Agglomération : [www.lorient-agglomeration.fr/rubrique Vos services > Déchets](http://www.lorient-agglomeration.fr/rubrique/Vos%20services%20-%20D%C3%A9chets). Pour toute demande, vous pouvez joindre nos services par mail à l'adresse suivante [numerovert@agglo-orient.fr](mailto:numerovert@agglo-orient.fr) ou via le 0 800 100 601

## UN BON CRU POUR LE PORT DE PÊCHE

Après un très bon cru en 2019 et une année 2020 fortement impactée par la crise sanitaire, 2021 aura permis au port de Lorient Keroman de rattraper une partie importante de son retard. 19 335 tonnes de poissons ont été vendues à la criée, pour un chiffre d'affaires de 71,8 millions d'euros, ce qui fait de Lorient le premier port de pêche en France. L'année dernière encore, c'est la langoustine qui a généré le plus gros chiffre d'affaires alors qu'en volume le merlu est en tête devant la julienne et l'élingue. Le port de Lorient Keroman fait mieux qu'en 2020 (+ 8 %) mais reste en retard comparé à 2019, avant la crise sanitaire. La pêche côtière continue à progresser comme elle l'avait fait l'an dernier tandis que la pêche fraîche au large stagne en valeur (23,6 millions d'euros) mais augmente en volume avec 8 693 tonnes (+ 7,8 %). Les débarquements extérieurs connaissent une forte augmentation, grâce aux bateaux espagnols qui utilisent Keroman comme base avancée.



## UNE MÉDAILLE D'OR POUR LA BIÈRE DE GROIX

La jeune brasserie groisilonne, ouverte en 2019, a reçu une médaille d'or au Concours général agricole pour sa bière poivrée. Une belle récompense pour Sylvie et Jean-Pierre Renaud, et leur brasseur Marc Lécury. Jean-Pierre Renaud, passionné d'agriculture, a confié à Jean-Philippe Turlin le soin de mettre en culture 30 ha d'orge à Groix, de l'orge cultivée selon les principes de l'agriculture régénératrice. « C'est une approche qui préserve la terre à travers des actions concrètes : pas d'usage de fertilisant, pas de labour, des semis directs sur un couvert végétal. »



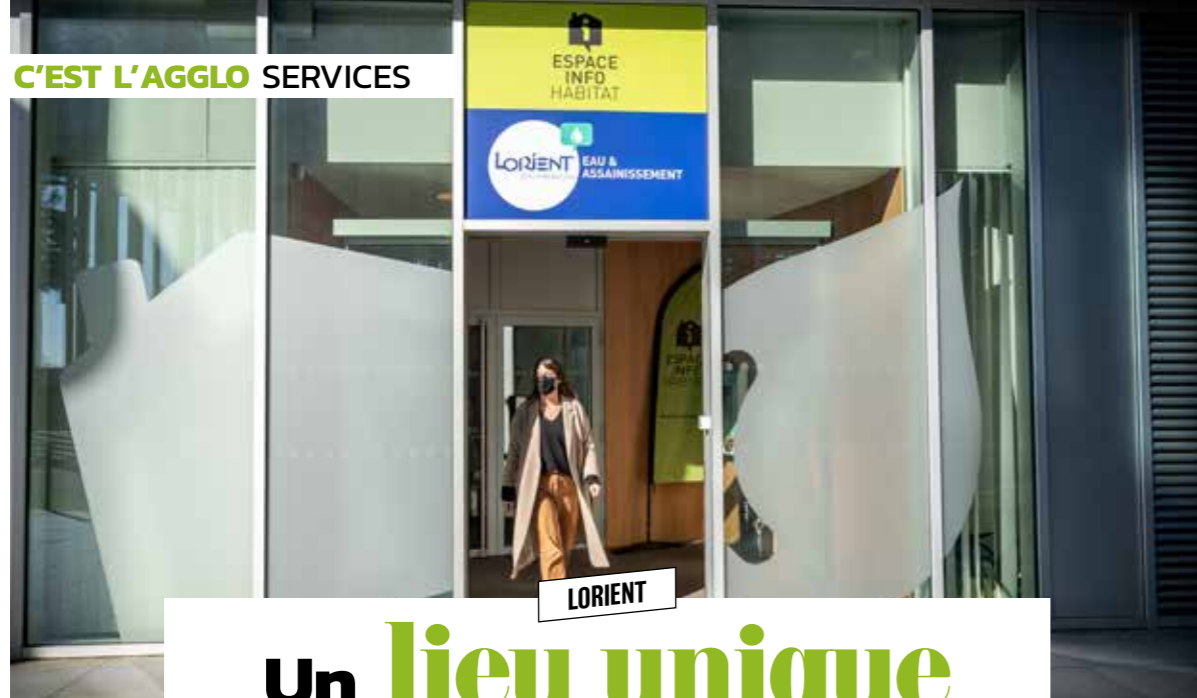
## ACHETER SES TITRES CTRL EN LIGNE

Le réseau de bus de Lorient Agglomération propose désormais la vente en ligne de l'ensemble des tickets ou abonnements de sa gamme tarifaire. Ces titres dématérialisés sont accessibles sur le site [www.ctrl.fr](http://www.ctrl.fr), rubrique eboutique. Il vous suffit de créer votre compte, de choisir votre abonnement et de payer par carte bancaire. Vous pourrez alors créer et recharger votre carte KorriGo, une carte de transport valable sur le réseau de bus et le TER.

À terme, le réseau CTRL proposera un nouveau support de titres : le M-Ticket. Une fois connecté à son compte, l'utilisateur pourra acheter par l'intermédiaire de l'application mobile CTRL des titres de transport dématérialisés (1 voyage, 10 voyages et Ticket journée). La validation obligatoire s'effectuera grâce à un QR Code disponible à l'intérieur des véhicules (près des valideurs habituels). L'installation des boîtiers QR Code dans les bus et les bateaux est en cours.







# Un lieu unique pour vos démarches

En regroupant les services habitat, urbanisme, eau et assainissement dans un même bâtiment, Lorient Agglomération permet aux habitants de simplifier leurs démarches.

Plus de 10 000 personnes sont accueillies chaque année dans les services habitat, eau et assainissement de Lorient Agglomération. Afin d'optimiser l'accueil des usagers, Lorient Agglomération a décidé de les regrouper dans le bâtiment Anoriente, situé à côté de la Maison de l'Agglomération, sur le quartier du Péristyle à Lorient. Désormais, plus de 40 agents se consacrent à traiter

toutes les demandes liées à des aides pour la rénovation énergétique, la distribution d'eau potable ou encore le réseau de collecte et de traitement des eaux usées. Vous trouvez dans ces deux pages toutes les infos pratiques afin d'effectuer vos démarches sur internet, par mail, par téléphone ou en prenant rendez-vous avec les agents.

## Vos démarches sur [www.lorient-agglo.bzh](http://www.lorient-agglo.bzh)

Les démarches les plus courantes pour l'eau et l'assainissement peuvent être faites sur le site [www.lorient-agglo.bzh](http://www.lorient-agglo.bzh) grâce à des formulaires en ligne. C'est le cas par exemple pour :

- le contrôle conformité assainissement, réalisé lors de la vente d'une maison ou de sa construction ;
- le branchement au réseau d'eau potable et au réseau d'assainissement, y compris durant le chantier ;
- l'abonnement au service de l'eau lorsque vous emménagez dans une commune dont la distribution est gérée directement par Lorient Agglomération.

### EN CHIFFRES

#### ASSAINISSEMENT

**87 056** abonnés pour l'assainissement  
**180** raccordements en 2020  
**2 664** contrôles de conformité en 2020

#### EAU POTABLE

**105 915** abonnés  
**927** branchements neufs ou renouvelés en 2020  
**7 330** poses de compteurs neufs en 2020

#### HABITAT / URBANISME

**3 196** dossiers, dont 142 permis de construire, déposés pour la ville de Lorient en 2021



Philippe Le Strat, instructeur du droit des sols

« Dès qu'un particulier ou un professionnel réalise des travaux ou qu'il change la destination d'un bâtiment, il doit demander une autorisation. En tant qu'instructeur du droit des sols, je vérifie que toutes les pièces exigées par le code de l'urbanisme sont fournies, comme par exemple un plan-masse précisant l'implantation du projet, les plans des façades, des photos, une notice architecturale...

Je contrôle que le projet respecte les règles d'urbanisme édictées par la commune et Lorient Agglomération. Il peut s'agir de la hauteur de la construction, de la gestion des eaux pluviales, de la distance avec la voie... Pour les commerces ou les établissements recevant du public, je m'assure du respect des règles de sécurité et d'accessibilité, mais aussi, le cas échéant, de la présence d'un local déchets (poubelle) et de places dédiées pour les vélos. Au cours des travaux, je vérifie également que ceux-ci respectent le projet autorisé.



Nathalie Berthelemé, conseillère habitat

« J'informe les usagers sur les subventions possibles dans le cadre de la rénovation de leur logement sur le plan énergétique ou s'il a besoin d'être adapté pour une personne âgée ou en situation de handicap. Ces aides dépendent, pour la plupart, de leurs ressources. Je les accompagne et les conseille dans leur projet d'amélioration de l'habitat, du montage de leur dossier jusqu'au paiement des diverses subventions. Certaines demandes étant « dématérialisées », il est nécessaire de créer un compte en ligne, et cette étape n'est pas toujours évidente. Le service habitat est fortement sollicité ; les dossiers sont alors traités par ordre chronologique et de priorité. Cependant j'essaie de me rendre le plus disponible, par téléphone ou en rendez-vous. »



Jonathan Nogues, chargé d'accueil et de clientèle eau et assainissement

« Avec trois autres collègues, nous assurons les missions d'accueil téléphonique du numéro vert ainsi que la gestion des sollicitations des usagers par mail. En moyenne nous avons une centaine d'appels par jour et une centaine de sollicitations par mail, toutes demandes confondues. Par ailleurs, nous assurons également la gestion clientèle des abonnés au service d'eau potable sur les communes de Brandérian, Groix, Lanester, Languidic, Lorient et Port-Louis. Pour ces usagers, nous gérons les contrats d'abonnement, les résiliations, la mise en place d'un prélèvement automatique ou d'une mensualisation pour le paiement de leurs factures. Nous recevons, en moyenne, environ 25 personnes par jour. »

### PRATIQUE

- Par téléphone  
0 800 100 601 : eau, assainissement et service habitat (uniquement l'après-midi pour ce dernier)  
02 90 74 72 12 ou 02 90 74 72 13 pour l'urbanisme (uniquement pour Ville de Lorient - en mairie pour les autres communes)
- Par mail  
contact-eau@agglo-lorient.fr  
conseillers-habitat@agglo-lorient.fr  
service-urbanisme@agglo-lorient.fr
- Sur rendez-vous  
Rue de l'Aquilon - Esplanade du Péristyle à Lorient (à côté de la Maison de l'Agglomération)

**Attention :** prendre rendez-vous avec les n° de téléphone indiqués ci-dessus. Pas d'accueil possible sans rendez-vous.

### URBA@DEMAT

Pour la ville de Lorient, les demandes d'autorisation d'urbanisme peuvent être faites sous forme électronique via l'accès au guichet numérique en ligne. Rendez-vous sur le portail [dem@t](mailto:dem@t) de la Ville de Lorient : [www.lorient.bzh](http://www.lorient.bzh) rubrique Démarches.

Pour les autres communes, rendez-vous sur le site de la commune, rubrique Urbanisme.

CONSULTATION

# Prendre le pouls du territoire

Lorient Agglomération lance auprès des acteurs concernés deux concertations autour de l'habitat et des mobilités. *Les Nouvelles* vous en livrent les principaux enjeux.

## LE PLAN DE MOBILITÉ

### Réussir la transition écologique

Dans le cadre du renouvellement de sa flotte de bus, Lorient Agglomération souhaite acquérir en priorité des bus à hydrogène (zéro rejet de gaz à effet de serre ou de particules) ou au bio GNV (gaz naturel véhicules). Cette décarbonation des transports collectifs doit être accompagnée du développement de l'usage du vélo, avec la création d'aménagements cyclables et de places de stationnement des cycles mais également avec le développement de services associés, comme l'aide à l'achat de vélos.

### Apporter des solutions de mobilité à tous et sur tous les territoires

Avec la hausse des prix des carburants, l'utilisation de transports alternatifs à la voiture devient incontournable. Le territoire dispose d'atouts importants en matière de transports collectifs : quatre gares ferroviaires (Lorient, Gestel, Hennebont et Brandérion), des lignes de bateaux et un réseau de bus couvrant toutes les communes. Pour la voiture, des aménagements spécifiques doivent être réalisés pour éviter les bouchons et faciliter un usage collectif (covoiturage, parkings relais...).

### Accélérer la croissance des nouvelles solutions de mobilité

Les changements de pratiques en matière de mobilités doivent être accompagnés par l'expérimentation de nouvelles solutions : de nouveaux outils numériques pour faciliter l'information et la réservation des voyageurs, des mutations sur les usages du réseau routier (voies réservées aux covoitureurs et aux transports collectifs), des optimisations de flux de marchandises dans les centralités urbaines...



© Stéphanie Cuisset

## LE PROGRAMME LOCAL DE L'HABITAT (PLH)

### De nouvelles solutions d'hébergement et de logement

Lorient Agglomération pourrait être vecteur d'innovation dans la mise en place de nouvelles solutions d'hébergement et de logement adaptées aux besoins actuels : habitat modulaire, logement intermédiaire, bail réel solidaire, logement spécifique pour les jeunes ou bien les seniors... À travers le PLH, Lorient Agglomération joue aussi un rôle stratégique auprès des autres institutions, comme avec le regroupement des offices publics de l'habitat (offices HLM).

### Un logement pour tous

L'habitat est au carrefour d'enjeux sociaux, environnementaux et économiques. Il faut permettre à chacun de se loger mieux, partout, et à prix juste. En effet, l'évolution du contexte et la précarisation des ménages réinterrogent les équilibres. La palette des outils pour le logement est à diversifier pour mieux répondre aux besoins de tous les ménages. Certains produits sont à multiplier et d'autres restent à imaginer, tout en préservant l'existant et en modérant la consommation d'espace. Par ailleurs, la question du prix du logement est devenue centrale. Il ne touche plus seulement les plus précaires mais aussi les classes moyennes.

### Accroître le volume de logements locatifs sociaux

C'est le cas notamment pour les logements à bas loyer, avec le double défi de compenser l'offre démolie, liée aux projets de renouvellement urbain, et de maintenir l'offre de logements sociaux sur le territoire de l'Agglomération. Au 1<sup>er</sup> janvier 2022, on dénombre 7 234 demandes de logements sociaux.



© Hervé Coltonner

Déchèterie : Lastezerezh

# Une nouvelle déchèterie à Guidel



© Sonia Lorec

Prévue pour ouvrir le 3 mai, elle est située sur la zone de Pen Mané, en sortie de la quatre-voies, facilement accessible depuis Gestel et Quéven.

Conçue en 1993, l'actuelle déchèterie de Guidel ne correspond plus aux standards actuels d'un tel équipement qui a pour vocation de permettre le tri optimum des déchets. Sa superficie restreinte entraînait régulièrement un effet de saturation, avec un impact négatif sur la qualité du tri. La circulation y est également difficile et le temps d'attente élevé en période d'affluence.

Lorient Agglomération a donc décidé de réaliser un nouvel équipement au niveau de la zone de Pen Mané 3, un site facile d'accès depuis la quatre-voies. Similaire aux déchèteries dites « nouvelle génération » ouvertes à Hennebont et Caudan, ce site de 10 000 m<sup>2</sup> s'apparente ainsi davantage à un espace de recyclage et de valorisation qu'à une simple plateforme de dépôt de déchets.

### 17 flux de matériaux recyclés

De nombreuses améliorations ont été apportées. Les aires de

circulation ont été élargies, et les voies pour les engins d'exploitation ont été dissociées de celles qui sont réservées aux particuliers. Pour faciliter les manœuvres avec remorques, les gravats et les végétaux, qui représentent plus de 50% des apports, peuvent être déposés directement au sol dans des alvéoles spécifiques. Les autres flux sont déposés dans les bennes installées sur une voie distincte, en haut de quai. Afin d'aller encore plus loin dans sa

politique de réduction des déchets, le point réemploi, permettant le dépôt d'objets réutilisables, est prévu sur une surface de 40 m<sup>2</sup>, soit un espace trois fois plus important que sur l'ancienne déchèterie. L'entrée sur le nouveau site se fera, dès son ouverture, sur présentation d'un badge (carte physique ou application mobile). Alors, si vous ne l'avez pas encore, pensez à faire votre demande rapidement sur [www.lorient-agglo.bzh/badge](http://www.lorient-agglo.bzh/badge).

## QUÉVEN FERMERA À L'AUTOMNE

Compte tenu de l'ouverture de la nouvelle déchèterie de Guidel, celle de Quéven fermera ses portes dès la fin septembre/début octobre prochain. Sa situation ne permettait en effet pas d'extension. Son positionnement en centre-ville occasionnait par ailleurs une circulation importante de poids lourds avec tous les problèmes de sécurité qui en découlent au cœur de cette zone dense en habitats. La nouvelle déchèterie de Guidel, située à seulement 6 minutes en voiture de l'actuelle déchèterie de Quéven, permettra aux habitants de profiter d'un accès facilité, de plus de confort et de sécurité pour leurs manœuvres. Ils peuvent aussi choisir d'aller à celle de Lorient nord, elle aussi très proche de Quéven..

GROUPE MAJORITAIRE LORIENT BRETAGNE SUD AGGLOMÉRATION

## Un territoire : Une souveraineté énergétique nécessaire...

Les derniers événements internationaux tels que la guerre en Ukraine, qui a déjà un fort impact sur les prix à la pompe et devrait avoir un effet durable sur les prix du gaz, ou le dernier rapport du GIEC, du 28 février dernier, qui confirme les conséquences du réchauffement climatique et une importante montée des eaux, renforcent l'engagement que nous avons pris de développer notre autonomie énergétique. Selon les derniers chiffres de l'ADEME, 90 % des besoins énergétiques de la Bretagne sont couverts par des ressources produites hors région. Les premiers efforts portent leurs fruits et la poursuite de la croissance du mixte des ressources renouvelables et de la récupération devrait permettre de couvrir 45 % des besoins énergétiques de la Région. Le sujet de la souveraineté énergétique de Lorient Agglomération est une des thématiques importantes que nous avons mises en exergue lors de la réalisation du projet de territoire ainsi que l'engagement que nous avons pris en adoptant notre Plan climat air énergie territorial (PCAET) dont le but est d'atteindre la neutralité carbone d'ici 2050 et au travers des Contrats de relance et de transition écologique signés avec l'État.

La mise en place d'un écosystème d'hydrogène vert et de décarbonation des transports est déjà en bonne voie puisque, entre 2022 et 2025, nous aurons des bus bioGNV (dès 2022), des bus hydrogène (dès 2023) et un premier bateau hydrogène (fin 2024). Les stations de distribution de bioGNV seront aménagées à Quéven et Lorient. Les stations de distribution d'hydrogène verront le jour à Lorient et Lanester. Nous œuvrons pour développer l'ensemble des énergies renouvelables et durables. Dans l'éolien, nous avons appuyé le projet porté dans le cadre de la programmation pluriannuelle de l'énergie (PPE) de parc éolien en mer au large de Groix. Nous continuons à installer des panneaux solaires, notamment sur les bâtiments publics de l'agglomération avec Morbihan Énergie, nous poursuivons le développement des actions de la SPL Bois Énergie Renouvelable et nous travaillons sur une meilleure valorisation des déchets. C'est sur le temps long que se verront les effets de cette politique mais nous démontrons notre volonté indéfectible de changement par le lancement de ces nombreux projets qui porteront Lorient Agglomération vers un avenir plus durable et respectueux des valeurs et des besoins de ses concitoyens.

GROUPE « AGGLOMÉRATION AVEC VOUS »

## Un logement décent pour tous

La demande de logements sociaux augmente de façon exponentielle. La situation est très tendue. Pour l'agglomération du Pays de Lorient, cela correspond à plus de 7 000 demandes pour cette année, soit une croissance de presque 20%. Les attributions de logements n'augmentent pas au même rythme. Pour rappel, il faut aujourd'hui un peu plus de 13 mois pour qu'une demande soit satisfaite. Dans les deux-trois années à venir, la situation sera encore plus critique étant donné que la déconstruction de logements anciens va être plus importante que la construction de logements neufs. Il faudra donc reloger les locataires actuels. Quid des demandes en attente et des demandes à venir ? Les coûts de construction sont, aujourd'hui, très impactés par l'augmentation du prix des matériaux et celle du prix du foncier. Ceci pourrait avoir une incidence sur le montant des loyers, sur la capacité à

construire, sur la surface des logements. Pourtant, il va falloir construire ! Lorient Agglomération participe au financement des constructions de logements sociaux et nous nous en félicitons. Cependant, il faudra augmenter les investissements de Lorient Agglomération dès 2023 pour la mise en œuvre du nouveau PLH 2023-2028, tout en restant vigilants sur le montant des loyers. Nous avons un beau projet à construire, en ayant bien en tête que le logement est un pilier essentiel pour la vie de toute personne, de toute famille. Il nous faudra aussi nous adapter, sur le plan des constructions, au vieillissement de la population, à l'inclusion sociale, à l'accueil des jeunes. Un bon logement participe à l'équilibre de chacun, et donc de toute la société. À nous, élus de l'Agglomération, de nous mobiliser afin que nos concitoyens soient bien logés, au plus proche de leurs besoins.

GROUPE LORIENT AGGLOMÉRATION COOPÉRATION TERRE & MER

## Notre analyse du budget 2022

Début 2021, la majorité présentait un budget de transition dans un contexte sanitaire exceptionnel. Nous avons consenti à la patience de rigueur, bien que surpris par le rythme « pépère » avec lequel la nouvelle équipe prenait ses marques. Le rendez-vous était pris, dixit, « en 2022, nous allions voir ce que nous allions voir », une fois le projet de territoire voté en fanfare. Nous y sommes. Nous avons donc recherché dans ce budget 2022, tout à la main de la majorité, si les actes correspondaient aux annonces. Il nous a suffi de relever les actions structurantes déclinant les axes du projet de territoire. Force est de constater que ces actions-phares, allant du projet handicap innovation à la nouvelle flotte de bus en passant par la maison des skippers, ont majoritairement été initiées lors du précédent mandat. Ceci illustre le manque de vision et la panne d'idées de la nouvelle majorité, qui n'a pu que se glisser dans les habits de ses prédécesseurs. Nous l'avons comparé à la pratique du coucou, qui, avec peu d'efforts, profite d'un nid bien douillet construit par un autre. Pire, quand il s'agit de solidarité entre les communes, que ce soit sur le champ social ou de

la ruralité, les rendez-vous sont manqués. Toutefois, nous reconnaissons une certaine cohérence dans ce budget, celle du grand bluff organisé à coups de communication. Une enveloppe de 2,7 millions d'euros y est dédiée. Parmi les dépenses à relever : 153 000 euros pour le marketing territorial, 262 000 euros de réclame sur les projets communautaires, mais aussi la participation à la plateforme, dont le titre frôle l'indécence, « Paris, je te quitte » pour 10 000 euros. Malheureusement, malgré nos propositions politiques concrètes pour le territoire, le Président, après nous avoir longtemps taxés de « politique politicienne », a crié à la caricature, esquivant tout débat de fond. Nous invitons nos concitoyens à s'interroger sur l'opportunité de telles dépenses au moment où leur pouvoir d'achat est altéré. Nous les invitons aussi à distinguer ce qui relève de la propagande plutôt que de l'information.

**Le groupe des élus de gauche et écologistes**  
[www.facebook.com/LAcooperationTerreMer/](https://www.facebook.com/LAcooperationTerreMer/)  
[lorientagglomeration@gmail.com](mailto:lorientagglomeration@gmail.com)

**GROUPE MAJORITAIRE LORIENT BRETAGNE SUD AGGLOMÉRATION** Calan : Pascal LE DOUSSAL • Caudan : Fabrice VELY, Martine DI GUGLIELMO • Cléguer : Alain NICOLAZO • Gestel : Michel DAGORNE • Guidel : Jo DANIEL, Françoise BALLESTER, Patrice JACQUEMINOT • Inguiniel : Jean-Louis LE MASLE • Lanester : Claudine DE BRASSIER • Languidic : Laurent DUVAL, Véronique GARIDO • Larmor-Plage : Patrice VALTON, Patricia JAFFRE, Katherine GIANNI • Locmiquélic : Philippe BERTHAULT • Lorient : Fabrice LOHER, Aurélie MARTORELL, Freddie FOLLEZOU, Sophie PALANT-LE HEGARAT, Bruno PARIS, Maryvonne LE GREVES, Fanny GRALL, Guy GASAN, Cécile BESNARD, Christian LE DU, Maria COLAS, Michel TOULMINET, Lydie LE PABIC, Armel TONNERRE, Stéphane DANIEL • Ploemeur : Ronan LOAS, Anne-Valérie RODRIGUES, Jean-Guillaume GOURLAIN, Marianne POULAIN, Antoine GOYER, Patricia QUERO-RUEN • Plouay : Gwenn LE NAY, Annick GUILLET • Pont-Scorff : Pierrick NEVANNEN • Quéven : Marc BOUTRUCHE, Céline OLIVIER, Jean-Pierre ALLAIN • Quistinic : Antoine PICHON • Riantec : Jean-Michel BONHOMME, Nathalie PERRIN.

**GROUPE L'AGGLOMÉRATION AVEC VOUS** Brandérian : Jean-Yves CARRIO • Groix : Dominique YVON • Hennebont : André HARTEREAU, Marie-Françoise CEREZ, Pascal LE LIBOUX, Laure LE MARÉCHAL • Inzinzac-Lochrist : Armelle NICOLAS, Maurice LECHARD • Lorient : Bruno BLANCHARD, Solène PERON, Laurent TONNERRE.

**GROUPE COOPÉRATION TERRE ET MER** Buby : Roger THOMAZO • Gâvres : Dominique LE VOUEDEC • Hennebont : Fabrice LEBRETON • Lanester : Gilles CARRERIC, Rose MORELLEC, Maurice PERON, Annaïg LE MOËL-RAFLIK, Philippe JESTIN, Florence LOPEZ-LE GOFF, Patrick LE GUENNEC • Lanvaudan : Dominique BEGHIN • Lorient : Damien GIRARD, Gaëlle LE STRADIC, Édouard BOUIN • Port-Louis : Daniel MARTIN.

**NON AFFILIÉS À UN GROUPE POLITIQUE DE L'ASSEMBLÉE COMMUNAUTAIRE**  
 Guidel : Estelle MORIO.



**SUIVEZ LE CONSEIL COMMUNAUTAIRE EN DIRECT SUR YOUTUBE**

**Dates du conseil : 28 juin à 18h**  
 Suivez la séance en direct sur la chaîne YouTube de Lorient Agglo

MUSÉOGRAPHIE

## Une nouvelle époque pour le *Haras National*

Avec son rachat par Lorient Agglomération et Hennebont en 2016, le Haras National se projette vers l'avenir sans tourner le dos à son histoire : nouveau parcours de visite, nouvelles activités...

**S**i le Haras National d'Hennebont est un site historique, il est aussi un site qui fourmille d'activités, parfois méconnues. Il accueille chaque année plus de 60 000 visiteurs dont une grande partie pour des spectacles équestres qui en font une véritable scène pour les arts vivants. Sur place, une quarantaine de chevaux appartenant au Haras National ou à des cavaliers professionnels, artistes, moniteurs de l'école d'attelage... sont hébergés (lire page 26). Un nombre d'équidés qui peut grimper jusqu'à trois cents lors des grands concours organisés sur le site, le seul dans le département à pouvoir accueillir toutes les disciplines de l'équitation dont la très spectaculaire épreuve de concours complet.

C'est ce potentiel touristique, culturel et économique qui a convaincu Lorient Agglomération et la Ville d'Hennebont de racheter le haras - 23 hectares de terrain et 32 bâtiments -, lorsque l'État a voulu s'en séparer en 2016. L'objectif est de le conforter comme un élément fort d'attractivité pour le territoire, avec aujourd'hui, comme première étape, l'inauguration d'un nouveau parcours de visite (lire page suivante). Plus tard, la construction d'une salle dédiée

au spectacle équestre permettra d'accueillir dans les meilleures conditions le public et les artistes. Le syndicat mixte du Haras National, gestionnaire du site, a par ailleurs en projet une école nationale du cheval de territoire, afin de répondre à la demande des collectivités de former agents et chevaux à des missions de service public (lire page 29).

### Un site qui vit toute l'année

Tous ces projets s'appuient sur l'histoire de ce lieu voulu par Napoléon III afin d'assurer la sélection et la reproduction de chevaux de trait bretons, notamment utilisés sur les champs de bataille ou pour les travaux agricoles. Entre les deux guerres, le Haras National d'Hennebont accueillera près de 300 étalons et sera le 4<sup>e</sup> haras de France.

Après la Seconde Guerre mondiale, les progrès de la mécanisation annoncent le déclin des races de trait, même si la race bretonne résiste grâce aux marchés de la viande. Les techniques de reproduction évoluant, l'insémination artificielle apparaît à Hennebont en 1981. L'activité traditionnelle du Haras se poursuit, et s'ouvre, en parallèle, aux sports équestres.

© Roman Aligiarondo

VISITE

# Quand *le cheval* est un *spectacle*

Avec l'ouverture le 11 avril du nouveau parcours de visite, le Haras National d'Hennebont propose au public la découverte d'un site aux multiples facettes.



## Une visite ponctuée de surprises

Franchir le portail du Haras National, c'est d'abord découvrir un site inscrit à l'inventaire des Monuments historiques et une architecture qui date du milieu du 19<sup>e</sup> siècle. Deux magnifiques espaces illustrent ce patrimoine unique sur le territoire :

- l'écurie d'honneur, avec son plafond cathédrale, sa charpente apparente et sa grande luminosité ;
- la sellerie d'honneur, réaménagée, sans rien perdre de sa superbe, avec son parquet ancien et ses collections de selles et de harnais.

### Un écran panoramique

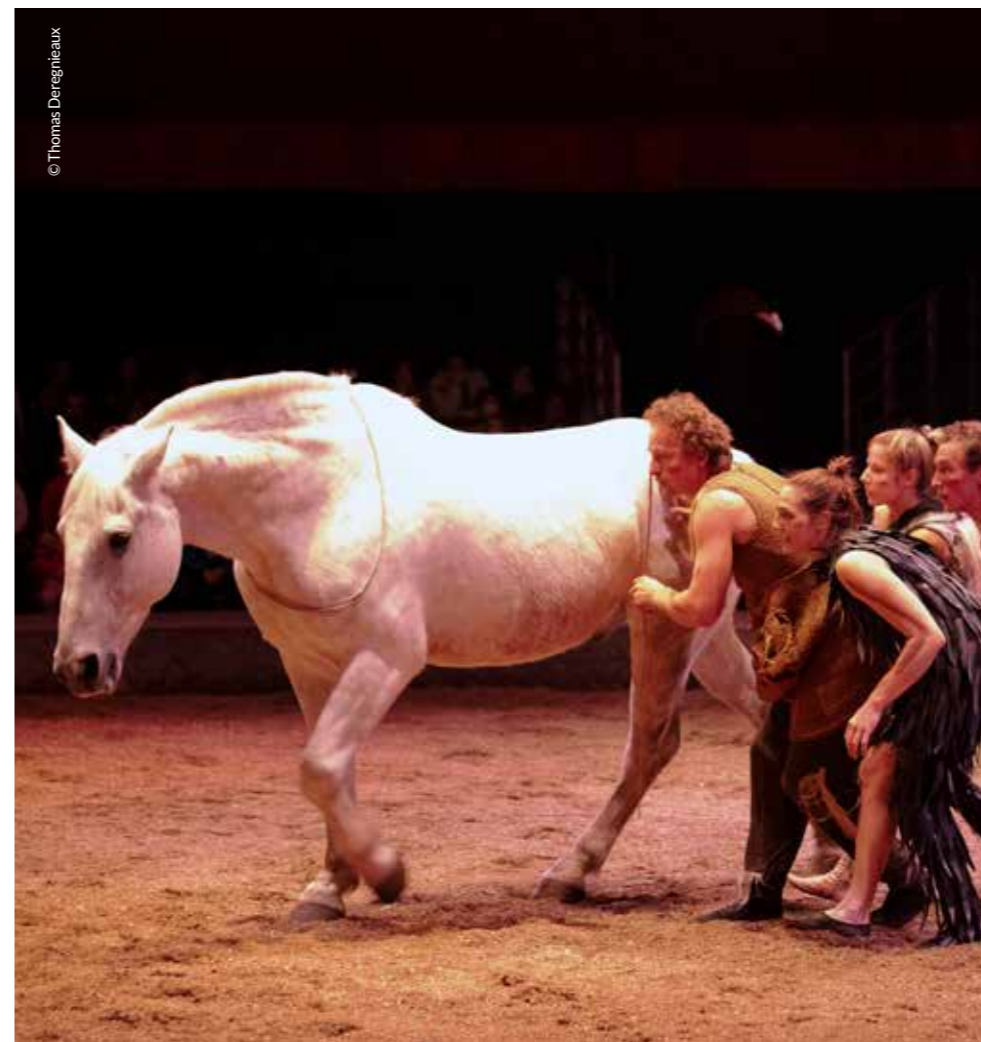
Le nouveau parcours permet de comprendre l'histoire et l'évolution de ce lieu, né de la nécessité d'élever des chevaux de guerre. Au fil de votre visite, les médiateurs vous livreront tous les secrets de sa vie d'hier et d'aujourd'hui. Ils vous raconteront aussi l'histoire du cheval breton, élément phare de l'histoire régionale,

très présent dans les contes et légendes locaux. Et vous aurez bien sûr l'occasion d'en approcher dans les différentes écuries.

Plusieurs nouveautés vous attendent, dont la projection, dans la fameuse sellerie, d'un film de 8 minutes sur écran panoramique, qui sublime la relation entre l'Homme et le cheval. Dans l'écurie réenchante, laissez-vous surprendre par deux pensionnaires fantastiques qui ont pris place dans les boxes..., une invitation à l'imaginaire et au voyage.

Vous rencontrez également les professionnels qui font le quotidien du Haras tandis que les plus jeunes découvrent « le jardin des Équi'Curieux » - espace dédié aux manipulations et au contact avec les poneys. Sur les pistes extérieures, les agents du Haras vous présentent les différents chevaux hébergés dans les écuries et, selon la programmation artistique, vous pourrez également lever un bout du rideau pour entrevoir l'univers du spectacle équestre.

©Yvan Zedda



© Thomas Derégneaux

## Un lieu peuplé d'artistes

Environ 120 représentations par an, les cavalcades estivales en été et les spectacles de Noël en hiver, des résidences artistiques toute l'année, des partenariats avec Hydrophone, Quai 9, Trios ou le Théâtre de Lorient : le Haras est une scène de spectacle vivant à part entière. « On se positionne depuis plusieurs années comme scène équestre, avec le cheval comme partenaire artistique », confirme Maud Brunet, responsable de la programmation. Depuis quelques années, une nouvelle scène équestre émerge et la création équestre évolue. « Il aborde des univers totalement différents, avec des techniques variées. Le cheval permet d'associer la danse, la musique, le théâtre, les marionnettes... dans une grande qualité artistique. » Qualité qui séduit le public très fidèle avec plus de 30 000 spectateurs accueillis tout au long de l'année sous le chapiteau.

[www.haras-hennebont.fr](http://www.haras-hennebont.fr)

## Des concours spectaculaires

Le Haras National accueille chaque année une vingtaine de concours dans toutes les disciplines : jumping, concours complet, dressage, tir à l'arc... des compétitions qui rassemblent au total plus de 6 000 cavaliers et attirent un public nombreux. « Il n'y a pas d'autres sites de cette envergure sur le territoire pour accueillir une épreuve de concours complet », souligne Jean-Marc Beaumier, le directeur. Il faut en effet des infrastructures spécifiques afin d'assurer la bonne tenue d'une discipline olympique qui rassemble trois sports : le saut d'obstacles, le dressage et le cross. Certaines compétitions attirent même des cavaliers de la France entière. Sans l'existence du Haras National, associations, professionnels seraient privés d'un lieu unique, dédié au sport équestre, au service de la filière.



© MYA roynard

# Ils travaillent avec *le Haras*

**Dominique, MARÉCHAL-FERRANT - CHEVAUX DE TRAIT**

« Je travaille à la française, avec le cheval placé dans une cage, appelée un "travail", où on peut lui lever le pied avec une poulie et des sangles. Les fers sont plus lourds et plus grands pour ces chevaux qui travaillent beaucoup. » Pourquoi ferrer les chevaux ? « C'est nécessaire : le fer permet aux chevaux d'aller sur la route sans abîmer leur corne et sans se blesser. Il s'agit tout simplement du soin des pieds des chevaux : les parer, c'est-à-dire tailler la corne, et les ferrer s'ils travaillent ou s'ils ont des soucis d'aplomb. »



© Hervé Cohonner

**Dominique, ARTISTE ÉQUESTRE**



mondiale et de dressage, dans cette écurie comme un palais avec lustres et tapis. » En résidence depuis cinq ans au Haras National d'Hennebont, Dominique Beslay reste à la disposition du site pour les animations pédagogiques et travaille à des projets personnels ou avec d'autres compagnies.



© Hervé Cohonner

**Christine, ÉQUICOACH**

« L'équicoaching, c'est du développement personnel accompagné par le cheval. » Pourquoi le cheval ? « Parce qu'il agit comme un miroir : il nous renvoie notre manière d'être avec nous-mêmes et avec les autres, il peut accéder aux non-dits et mettre en lumière nos fonctionnements inconscients dans son interaction avec l'Homme. » Lever des blocages psychologiques, prendre confiance en soi, apprendre à travailler en groupe, développer ses aptitudes. « Cette technique s'adresse à tout le monde... Certaines personnes y trouvent un tel bien-être qu'elles reviennent chaque semaine ! »

© Hervé Cohonner



**Johann, CAVALIER PRO**

Johann Le Goff prépare les chevaux à devenir de bons compétiteurs pour le compte d'éleveurs, de propriétaires ou pour son propre compte. Sur une semaine, un mois ou deux ans, le cavalier professionnel fait travailler jusqu'à huit chevaux en même temps pour les faire progresser et gagner... « Je bénéficie d'un outil de travail optimal, ici au Haras, avec plusieurs carrières, un parc pour les balades, un terrain en herbe et un cadre prestigieux. » « La situation est centrale, proche de Rennes, et me permet de toucher une nouvelle clientèle de région parisienne, de Normandie et même de l'étranger. »

Équitation : Marc'hegerez



## À l'école de *l'équitation*

À Ploemeur, le centre équestre de Lann er Roch, le plus important du département, attire de plus en plus d'adeptes, dès l'âge de 4 ans.

Viking, Sunday, Romi, Toscane, Twister... Ce sont quelques-uns des grands poneys qui attendent leurs jeunes cavalières en ce mercredi après-midi. Les têtes des chevaux dépassent des boxes aux portes bleues, débordant d'une paille abondante. Brosser et bichonner le cheval, installer la selle, donner quelques caresses. Avant chaque séance, les jeunes s'occupent de leur monture. « Vous êtes tous prêts ? Tous équipés ? » demande Lucie, l'animatrice du groupe des 10-13 ans. Une bombe sur la tête, des bottes aux pieds et un protège-dos bien ajusté, elles partent toutes en direction du grand manège, au cœur du centre équestre de Lann er Roch à Ploemeur. « 65 chevaux et poneys vivent sur place, explique Marie Le Gall, propriétaire du club. Une partie sert à l'apprentissage de l'équitation à partir de 4 ans : 25 grands poneys et 20 poneys, importés d'Irlande. Les autres sont des chevaux de propriétaires. » Sur 12 hectares de prairies entre le bourg et la mer, Lann er Roch reçoit 320 cavaliers

chaque semaine, sans compter les touristes et les stagiaires durant les vacances.

“ **Les pieds dans l'eau, c'est le rêve de tous les cavaliers**

Marie Le Gall, directrice du centre équestre

” L'équitation est un sport très pratiqué, c'est même l'une des plus importantes fédérations sportives, et le premier sport féminin. « Il y a toujours un centre équestre près de chez soi, confirme Thomas Clivio, président du comité départemental. On connaît souvent quelqu'un qui fait du cheval. Dans le Morbihan, on compte 145 structures, des centres équestres ou des associations, et plus de 100 compétitions par an. L'équitation a longtemps été vue comme un sport

élitiste et cher, mais ce n'est plus le cas. » Mais, surtout, il n'y a pas d'âge pour débiter. À Lann er Roch, les cavaliers ont de 4 à 78 ans. « La relation avec l'animal est la première motivation, poursuit Thomas Clivio, notamment avec le poney. » « La progression est assez rapide, souligne Marie Le Gall. Monter en selle, trouver l'équilibre, se diriger et évoluer vers la technique et le saut d'obstacles... » Dans le grand manège couvert, on retrouve les enfants qui travaillent la direction et la vitesse, avec quelques passages au trot. « On apprend à sauter en cadence avec le cheval, pour ne pas lui faire mal », explique Lilwenn, 10 ans. Les jeunes progressent en passant des Galops, qui s'échelonnent de 1 à 7. « On fait aussi des balades, reprend Marie, on va jusqu'à la plage pour les plus confirmés : laisser le cheval s'exprimer dans un vaste espace, les pieds dans l'eau... C'est le rêve de tous les cavaliers ! »

www.lann-er-roch.com

© Fanch Galvel

# Travailler avec *les chevaux*



## Éléna, KINÉSITHÉRAPEUTE

« Cela fait maintenant huit ans que nous pratiquons la kiné à cheval avec mes collègues au centre de rééducation fonctionnelle de Kerpape à Ploemeur. Nous utilisons le cheval pour des personnes qui ont des troubles de la marche ou qui ressentent des pertes d'équilibre après un accident corporel ou un AVC. Lorsque la personne est assise sur la selle, le pas du cheval reproduit le mouvement de la marche. Les patients perçoivent rapidement l'intérêt de ce type de séance car les progrès sont parfois très rapides. »

## Marie, PALEFRENIÈRE



« Le palefrenier s'occupe de l'entretien du club et des chevaux. Ici, il y a deux types de boxes : sur paille et sur pellets de bois. Les premiers sont curés chaque semaine avec un godet mécanique, et de la paille est remise tous les jours. Les deuxièmes sont nettoyés au quotidien. On

nourrit les chevaux avec du foin à volonté, environ 10 à 12 kg par animal. On nettoie les abords et on s'occupe des chevaux : on les sort tous les jours, et, s'ils ne sont pas montés, ils vont dans le marcheur mécanique. Le cheval doit faire 10 km par jour pour être en bonne santé ! Aux beaux jours, ils sont au pré toute la journée. »

## Lucie, MONITRICE



« J'apprends aux cavaliers à monter et à prendre soin du cheval. J'anime des cours avec des enfants, des ados ou des adultes, j'adapte mes méthodes et mes approches : plus ludique avec les jeunes, plus technique avec les adultes qui recherchent

des sensations et la compréhension du cheval. Je ne m'ennuie jamais. Chaque cours est unique. Les élèves changent et montent un cheval différent à chaque séance. Je suis monitrice depuis cinq ans, par envie de transmettre ma passion du cheval. Je monte depuis l'âge de 3 ans, j'en ai 26, je possède deux chevaux : je suis tous les jours avec eux ! »

Cheval : Jav



© Fanch Galivel

## Un travail en famille

À Hennebont, Circus et Dispar, deux frères de race bretonne, travaillent à plein temps pour le transport ou des travaux d'entretien.

À Hennebont, depuis maintenant quatre ans, Circus et Dispar alternent entre le transport des élèves à la cantine, la collecte des corbeilles de rue, le débardage dans le parc de la ville ou encore la médiation avec les enfants des quartiers. Une liste qui n'est pas exhaustive puisque la commune va bientôt acquérir une faucheuse, que les deux chevaux de trait bretons tracteront afin de soulager les agents.

« Ce n'est pas facile de trouver des chevaux prêts pour ce type de travail, explique Morgane Perlange, responsable du service et elle-même formatrice et cocher d'attelage. Ce sont des animaux qu'il faut préparer pour évoluer en ville car le moindre bruit peut les effrayer et provoquer de

vives réactions. » Elle a donc elle-même participé à la sélection des équidés en faisant jouer son réseau. Très massif et musclé, le cheval de trait breton, malgré sa taille modeste pour un trait, déploie un trot efficace et une grande puissance de travail.

### Ils font partie du paysage

Désormais, les deux frères font partie du paysage. Durant les périodes creuses, Morgane continue à les faire travailler pour entretenir leurs « compétences », soit attelé, soit monté, des séances qu'elle programme au Haras d'Hennebont où les chevaux sont par ailleurs hébergés.

## TÉMOIGNAGE

### Azur, cheval territorial depuis 6 ans à Lorient Agglomération.

« Je passe la plupart de mes journées à entretenir les prairies des rives des étangs du Ter, entre Lorient, Ploemeur et Larmor-Plage. Je suis toujours accompagné des deux autres poneys achetés par Lorient Agglomération car j'ai besoin de compagnie. Je fais deux ou trois sorties par semaine pour ramasser les poubelles ou ratisser les allées. J'aide aussi à débarder du petit bois ou arracher des plantes invasives des zones difficiles d'accès ou vaseuses. Je vois bien que cette pratique est très bien perçue par les promeneurs. Avec moi, c'est zéro bruit, zéro pollution, zéro émission carbone. Et un cheval de trait breton, ça plaît toujours. Lorsque j'ai bien travaillé, j'ai toujours quelques granulés en récompense. Et l'hiver, si l'herbe vient à manquer, les agents de Lorient Agglomération m'apportent du fourrage. »



© Nicolas Saint-Maur



Lors d'un concert de l'artiste brésilienne Flavia Coelho le 9 octobre 2021 aux Arcs à Quéven

EN CHIFFRES

14  
SALLES

300  
SPECTACLES

PLUS DE  
70 000  
SPECTATEURS

Spectacles : Arvestoù

SPECTACLES

## Tous en scène

Un grand nom du jazz, une légende du rock, un récit intimiste, un grand ballet classique ou du théâtre contemporain : sur le Pays de Lorient, l'offre de spectacle est multiple et foisonnante.

Le GPS a 20 ans ! Il ne s'agit pas du système de guidage par satellite mais du réseau des salles de l'agglomération. « Le GPS a été créé en 2002, au moment où de nouvelles scènes se développaient : le Grand Théâtre, le Strapontin, Trios... C'était aussi après une année compliquée où certains équipements se faisaient concurrence. » Thierry Cappoen, directeur des Arcs à Quéven, est l'un des « membres historiques » du GPS, « pour Grandes et Petites Salles, Grands et Petits Spectacles ».

comme pour Les Indisciplinées\* ou le festival Réel/Ment. » Mieux, l'arrivée de nouveaux équipements a orienté vers des identités affirmées : « L'Estran s'est spécialisé dans le jazz et les arts numériques, Trios dans le nouveau cirque... Aujourd'hui on a le Haras et ses spectacles équestres, ou encore le Théâtre à la Coque, devenu centre national de la marionnette ! »

### L'offre progresse encore

Des petites salles municipales aux équipements labellisés, le GPS s'est enrichi de chaque participation. « Le GPS est un accélérateur : il a donné un véritable élan en offrant davantage de visibilité à la diversité des lieux et des offres, complète Séverine Ragon, de l'Artimon, à Locmiquélic. Il ouvre beaucoup de nouvelles possibilités : mutualisation des compétences et des équipements, croisement des publics, soutien renforcé à la création avec l'accueil des compagnies... »

### L'arrivée de nouveaux équipements a orienté vers des identités affirmées

Lancé à sa naissance par huit scènes, le groupement en compte aujourd'hui 14 et maille tout le territoire (voir carte page suivante). « Le GPS nous a permis de travailler ensemble en complémentarité, rappelle Nathalie Gomes, de Quai 9 à Lanester. On évite les conflits de programmation ou de proposer des concerts le même soir ; et surtout on développe des projets croisés, des coproductions, des partenariats,

Après la construction de Quai 9 à Lanester et d'Hydrophone à Lorient La Base, l'offre de spectacle vivant progresse encore en capacité et en qualité. Dans le cadre du projet de territoire, Lorient Agglomération s'attachera à fédérer les acteurs de la culture, à faciliter l'accès du plus grand nombre à cette culture et à valoriser cette richesse qui fait la fierté des habitants

© Les Arcs-Quéven



# 14 salles, 14 programmations

01

## LES ARCS - QUÉVEN

Le Centre culturel Les Arcs compose une saison culturelle variée, avec une prédominance dans la diffusion de concerts, dont beaucoup de chanson française, et de spectacles d'humour.  
800 à 1 500 places  
[www.lesarcs.bzh](http://www.lesarcs.bzh)

Alex Vizorek  
Les Arcs -  
Quéven



© Gilles Colton

04

## Océanis - PLOEMEUR

L'Océanis est une salle polyvalente modulable, proposant une programmation très éclectique : humour, théâtre, musique classique, variétés...  
350 à 1 300 places  
[www.ploemeur.com](http://www.ploemeur.com)

Louisahh  
Hydrophone -  
Lorient La Base



© DR

06

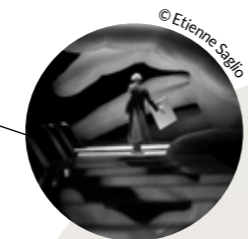
## AMZER NEVEZ - PLOEMEUR

**L'actualité des musiques bretonnes**  
Amzer Nevez propose une saison de concerts axés autour des musiques bretonnes d'aujourd'hui. L'association accueille des artistes en résidence et organise des actions éducatives. Elle est labellisée Scène de Territoire pour la musique traditionnelle.  
680 places  
[www.amzernevez.bzh](http://www.amzernevez.bzh)

02

## STRAPONTIN - PONT-SCORFF

Scène des arts de la parole, Le Strapontin est un théâtre dédié au conte et au récit : comédiens, conteurs, marionnettistes et autres beaux parleurs y créent et présentent leurs spectacles. Ils animent des ateliers et fabriquent des rendez-vous sur mesure, inspirés du territoire et de ses habitants.  
169 à 199 places  
[www.lestrapontin.fr](http://www.lestrapontin.fr)



© Etienne Saglio

Variations pour piano  
et polystyrène  
Estran - Guidel

03

## L'ESTRAN - GUIDEL

Scène pluridisciplinaire orientée jazz et musique métisse, illusions ou technologies numériques, culture skate et surf. L'Estran propose des concerts, des spectacles, des projections, des conférences et des résidences de création.  
356 à 750 places  
[www.lestran.net](http://www.lestran.net)

Guidel

01

Quéven

05

## HYDROPHONE - LORIENT LA BASE

Scène de musiques actuelles, Hydrophone propose des concerts dans une large variété d'esthétiques et organise le festival Les Indisciplinées à l'automne sur plusieurs villes de l'agglomération. Hydrophone accueille aussi des artistes en résidence et accompagne les amateurs dans ses studios de répétition.  
200 et 500 places  
[www.hydrophone.fr](http://www.hydrophone.fr)

Ploemeur

05

Lorient

14

07

13

12

02

Pont-Scorff

Inzinzac-Lochrist

08

09

10

Hennebont

12

Quai 9 - Lanester

11

Locmiquélic



07

## LE CITY - LORIENT

Scène municipale de théâtre gérée par l'association de théâtre amateur Plateau en toute liberté qui y présente un spectacle par mois sur plusieurs séances. L'association propose également des formations, et crée des spectacles.  
80 à 100 places  
[blogptl.canalblog.com](http://blogptl.canalblog.com)



© Sophie Martel

L'Homme  
à tête de chou  
Quai 9 - Lanester

08

## TRIO...S - INZINZAC-LOCHRIST

TRIO...S, Scène de territoire pour le cirque, développe une saison artistique professionnelle avec 30 spectacles par an, dont deux festivals, dans divers lieux : le théâtre du Blavet à Inzinzac-Lochrist, le Centre socioculturel Jean Ferrat à Hennebont ou sous chapiteau.  
470 places  
[www.trio-s.fr](http://www.trio-s.fr)



© Andrea Macchia

Born to Be Circus, Circo Zoé  
Trios - Inzinzac-Lochrist

09

## THÉÂTRE À LA COQUE - HENNEBONT

Lieu de travail de la compagnie Bouffou Théâtre depuis 2003, le lieu ouvre rapidement ses portes à d'autres compagnies et propose une saison de représentations. Le Théâtre à la Coque a été labellisé par le ministère de la Culture « Centre National de la Marionnette ».  
100 places  
[www.theatrealacoque.fr](http://www.theatrealacoque.fr)



L'Autre Cheval  
Haras National -  
Hennebont

© François Clausbourg

10

## HARAS NATIONAL - HENNEBONT

Le Haras programme 100 représentations par an de spectacles équestres lors des vacances de printemps, d'automne et de Noël, ainsi que pendant l'été avec Cavalcades estivales. Le site accueille également 8 compagnies en résidences artistiques chaque année.  
416 places  
[www.haras-hennebont.fr](http://www.haras-hennebont.fr)

11

## ARTIMON - LOCMIQUÉLIC

Salle de spectacle pluridisciplinaire gérée par la Mairie, avec une programmation associative et professionnelle (5 à 8 spectacles par an). Artimon accueille Blues en Rade, le festival Beltan et des artistes en résidence dont Les Allumeurs de réverbères (voir ci-dessous).  
220 places  
[www.ville-locmiquefic.fr](http://www.ville-locmiquefic.fr)



Les Allumeurs  
de réverbères  
Artimon - Locmiquélic

© DR

12

## QUAI 9 - LANESTER

Salle de spectacle, lieu de rencontres et d'échanges, Quai 9 développe une proposition artistique ambitieuse, exigeante et accessible autour de deux propositions artistiques majeures : le théâtre et la danse.  
500 à 1500 places  
[www.quai9.bzh](http://www.quai9.bzh)

13

## SCÉNITH - LORIENT

Au cœur du quartier du Bois du Château, la salle accueille des résidences d'artistes pour en faire un lieu de spectacle. Elle propose des actions de découverte et de développement des pratiques artistiques des habitants du quartier.  
60 spectateurs  
[www.lorient.bzh/lescenith](http://www.lorient.bzh/lescenith)

14

## THÉÂTRE DE LORIENT

Regroupant le CDDB, le Grand Théâtre et le Studio, le Théâtre de Lorient est labellisé Centre dramatique national, avec pour mission de développer la création, la production et la diffusion théâtrales. Il propose également de la danse, des concerts, des arts du cirque, des spectacles jeune public...  
100, 338 et 1 038 places  
[www.theatredelorient.fr](http://www.theatredelorient.fr)

CAUDAN

## Des hôtels à insectes pour la biodiversité

Mercredi 16 février, c'est accompagné de Géraldine Beaumont, de l'atelier caudanais Spered Ar Natur, qu'un groupe d'enfants de l'ALSH (centre de loisirs), âgés de 8 et 9 ans, s'est attelé à la confection de trois hôtels à insectes, petits refuges dans lesquels viennent se nicher les insectes utiles au jardin. Les enfants ont manié avec dextérité scies, marteaux, perceuses et clous afin de fabriquer ces petites « maisons » à partir de bois recyclé provenant de meubles.

Un travail en commun réussi, où chacun a pu mettre en valeur ses compétences pour le plaisir de tous. Exposés à la médiathèque début mars, les hôtels ont depuis été installés dans une école, dans le patio de la médiathèque et dans le parc de l'ALSH du Grand-Chêne. Forts de cette expérience, les enfants s'attelleront prochainement à la fabrication de nichoirs à oiseaux, toujours avec le concours de l'atelier « Spered Ar Natur ».



© C. Strelbein



© DR

LANVAUDAN

## UN SKATEPARK ET UNE AIRE DE LOISIRS

Sur le site de l'ancien presbytère, situé rue Jean-Marie Pichon, l'aire de loisirs s'est étoffée avec la création d'un skatepark (sur une proposition du Conseil municipal des enfants) et d'une aire de jeux pour les moins de 15 ans. Ces structures ont été installées avec l'aide des agents techniques communaux.

La municipalité, la Région Bretagne, le Conseil départemental, l'État et la CAF ont participé au financement de ce bel ensemble qui connaît un franc succès auprès des jeunes. Il vient compléter un espace déjà occupé par les terrains multisports, de football, de tennis et par deux allées de boules bretonnes.

GROIX

## UN BÂTIMENT INTERGÉNÉRATIONNEL

Le nouveau bâtiment intergénérationnel est situé sur la place Joseph Orvoën en centre-bourg de l'île, non loin de la salle des fêtes. Il s'agissait de permettre au club du Grand Large, aux associations et aux habitants de maintenir et faire perdurer les activités dans un local confortable et sécurisé. Les élus ont souhaité faire de ce bâtiment un lieu de promotion du lien intergénérationnel, en y accueillant de multiples associations. Le projet a permis de réaliser un bâtiment, d'une superficie de 150 m<sup>2</sup>, adapté aux usages des associations et qui s'intègre dans son environnement. Le coût global est de 530 000 €. L'État et Lorient Agglomération, à travers le fonds d'intervention communautaire, ont participé au financement.



© DR

LORIENT

## UN JARDIN DU SOUVENIR ANIMALIER

Parce que les liens que nous tissons avec nos animaux domestiques sont indéfectibles, l'aménagement d'un petit jardin du souvenir animalier a été soumis à la consultation des Lorientais, qui ont choisi à 65 % le secteur Chevassu comme lieu d'emplacement. Contrairement à un cimetière animalier, ce jardin, qui sera créé avant l'été, sera ouvert à tous. Un espace accessible, un lieu de promenade de près de 1 000 m<sup>2</sup>. Pas d'enterrement des animaux, pas d'inhumation, pas de dispersion des cendres : uniquement une visibilité des empreintes de l'animal (elles peuvent être effectuées chez un vétérinaire) et des urnes funéraires que les particuliers pourront venir déposer dans un espace dédié. L'aménagement proposé gardera l'esprit botanique du jardin Chevassu, avec un cheminement confortable et accessible pour un espace ouvert.



© DR

RIANTEC

## 45 arbres plantés cet hiver

La Mairie s'est engagée dans la plantation d'arbres fruitiers et d'ornement sur deux secteurs de la commune. En tout, 45 arbres ont été plantés cet hiver. Le 15 décembre dernier, la population était invitée à participer à la plantation d'arbres fruitiers (pommiers, poiriers, abricotiers...) et d'ornement (cerisiers japonais, châtaigniers, cèdres...), organisée par les agents

des services techniques de la commune. Cette opération consiste, dans un premier temps, à sensibiliser les habitants sur leur environnement et à valoriser les deux espaces situés à Kerlen et sur la zone de Villemarion. Dans un second temps, les habitants pourront se servir et déguster les fruits qui devraient arriver d'ici 3 ou 4 ans.



© DR



QUÉVEN

© DR

## UNE STATION DE RÉPARATION DE VÉLOS EN LIBRE-SERVICE

La Ville vient d'installer un nouvel équipement à proximité de la salle des Arcs, près de l'ancienne gare. Cette station permet aux cyclistes et vététistes d'effectuer en toute autonomie et en libre-service les petites réparations des deux-roues. Grâce au système de suspension surélevé, le cycliste peut facilement utiliser les outils mis à disposition qui sont attachés de manière sécurisée à la base : pompe, jeux de clés Allen et Torx, démonte-pneus, clé à molette ajustable, clé plate, tournevis. L'emplacement n'a pas été choisi au hasard : la station se trouve sur la voie verte Lorient-Quéven-Pont-Scorff et sur le circuit du Scave au Scorff accessible en VTT (circuit disponible sur l'appli Rando Bretagne Sud).



**QUISTINIC**

### UNE NOUVELLE LIGNE DE BUS À LA DEMANDE

Une nouvelle ligne de transport expérimentale (numéro 139), qui relie Quistinic à Bubry, a été mise en place en collaboration entre la municipalité de Quistinic et la CTRL. Cette nouvelle liaison facilite le déplacement des habitants pour aller faire leurs courses, notamment le 1<sup>er</sup> et le 4<sup>e</sup> mercredi du mois, jour du marché à Bubry. Les horaires sont les suivants tous les mercredis :

- départ de Quistinic Centre, Park Parrez à 9h, arrivée à Bubry Centre à 9h12 ;
  - retour de Bubry Centre à 12h, arrivée à Quistinic Centre, Park Parrez à 12h12.
- Pour bénéficier de ce service et utiliser ce transport par minibus, il est nécessaire de s'inscrire jusqu'à la veille au soir, par téléphone, au : 02 97 37 85 86.

**CALAN**

### UN CAMPMENT AMÉRICAIN RECONSTITUÉ

L'Association de reconstitution de la poche de Lorient (ARPL) présentera les 7 et 8 mai sur la commune de Calan une reconstitution de campement américain de la Seconde Guerre mondiale. Créée en octobre 2021 par un groupe de passionnés d'histoire du second conflit mondial, l'association a pour but principal la transmission du devoir de mémoire par le biais de différentes manifestations, au cours desquelles sont présentés des uniformes, des véhicules et du matériel d'époque. Ces dernières permettent de découvrir les conditions de vie des soldats mais aussi des populations civiles pendant la Seconde Guerre et plus particulièrement lors des événements liés à l'histoire de « la poche de Lorient ». Cette transmission et ces explications, notamment aux jeunes générations, permettent également de mieux appréhender les enjeux actuels et de prévenir d'éventuels futurs épisodes similaires à ceux du passé. Ce sera également l'occasion d'échanger avec des « reconstituteurs » en tenue d'époque sur l'histoire des femmes et des hommes qui furent les acteurs de la libération il y a maintenant soixante-dix-huit ans.



**GUIDEL**

### Un stade de rugby à Kergroise



La Ville de Guidel a pour ambition de développer un véritable complexe sportif sur le site de Kergroise. Dès 2015 un terrain de football en surface « synthétique » a été créé, accompagné par des vestiaires ainsi que des locaux techniques et administratifs. Pour conforter l'évolution de ce complexe, un terrain dédié à la pratique du rugby, homologué par la Fédération française, a vu le jour. Il bénéficie d'un drainage, d'un arrosage automatique et d'un éclairage de 150 lux, le tout complété d'un bâtiment regroupant clubhouse, vestiaires, locaux administratifs et techniques. Ce bâtiment est conçu pour accueillir une installation de production d'électricité photovoltaïque. Ce nouvel équipement a été financé principalement par la Ville de Guidel (budget global 1 728 000 € TTC) avec le soutien de Lorient Agglomération (F.I.C 100 000 €). Le complexe sportif de Kergroise continuera à se développer avec l'implantation dès 2023 de nouveaux équipements; dont ceux dédiés à l'athlétisme, au football et aux sports urbains.

**INZINZAC-LOCHRIST**

### La démarche zéro phyto récompensée



Pour supprimer l'utilisation des produits chimiques, la commune s'est engagée depuis cinq ans dans un programme zéro phyto. Elle préserve ainsi l'environnement par le choix d'alternatives durables. L'implantation de mélanges fleuris, de plantes adaptées et l'enherbement avec un gazon spécial, très résistant et à pousse lente, vont permettre de réduire les interventions dans les allées en participant à la protection des ressources. Ce nouveau mode de gestion

favorisera la réappropriation de la flore spontanée, en créant des réservoirs de biodiversité sur le territoire. Les cimetières, ces lieux de mémoire, deviendront des lieux de vie pour la nature, sans nuire aux exigences de recueillement des familles. Le projet se déroule en plusieurs phases : tout d'abord enherbement des allées secondaires, puis aménagement des allées principales. En juin, la commune recevra un prix pour l'ensemble de sa démarche Zéro Phyto sur le territoire.

**LANGUIDIC**

### LA COMMUNE A INAUGURÉ LES DEIZIÒÙ

Languidic a ouvert ce festival au cœur de l'hiver, véritable rendez-vous avec la culture et les traditions bretonnes. Durant ce moment festif, la culture bretonne se découvre à travers des expositions, stages, concerts, théâtre, fest-noz, conférences, expos photos, sans oublier les ateliers cuisine. Loin de tout conservatisme, les Deiziòù montrent à quel point cet héritage est vivant, comment il se transforme et se transmet. La programmation de ce festival en fut un parfait exemple. La culture bretonne n'est pas figée, elle est faite d'emprunts, d'innovations, de rites, de symboles et, parfois, de remises en question. Le duo accordéon/clarinette d'Erell Coupiet et Nicolas Sys a remarquablement interprété une ballade d'Est en Ouest à travers maints pays, hybridant cette culture avec d'autres horizons.



**HENNEBONT**

### UNE AIDE POUR L'ACHAT D'UN VÉLO

Afin d'encourager les mobilités douces, la Ville a mis en place une aide financière à l'intention des habitants d'Hennebont qui souhaitent faire l'acquisition d'un vélo pour se déplacer. Cette aide concerne l'achat d'un vélo neuf, enfant ou adulte, de type vélo de ville, VTC (vélo tous chemins) ou VAE (vélo à assistance électrique). Attention, pour les adultes, les VTT et vélos de course/compétition sont exclus, considérant qu'il s'agit d'une pratique de loisirs et non pas de déplacement quotidien. Une seule subvention par an et par foyer est attribuée. Cette aide, cumulable avec la prime de l'État, s'élève à 30 % de l'achat. Elle est plafonnée à 100 €.



LANN-BIHOÛÉ

# Lann-Bihoué de 1933 à 1945

Durant la Seconde Guerre mondiale, les Allemands feront de l'embryon de Lann-Bihoué la plus grande base aérienne d'Europe.



Camps de prisonniers allemands en mai 1945 au sud de la piste nord-sud de Lann Bihoué.

© Archives photographiques des Salles de traditions LBH

Dès 1933, la Chambre de commerce souhaite implanter un terrain d'aviation dans le département. En 1938, elle achète un terrain à Lann-Bihoué, aux confins de Ploemeur et Quéven. Mais, ne pouvant en assumer les lourdes dépenses, elle vend en décembre 1939 ses 42 ha à l'Armée de l'air, pour le compte de l'aéronautique navale. La Marine lance aussitôt la construction d'un premier hangar. Mais nous sommes déjà en avril 1940. Trop tard. À peine conçu, le projet de base aéronavale est coupé dans son élan par l'arrivée des Allemands le 21 juin 1940.

Ceux-ci vont donner à la base une dimension considérable, passant des 42 ha primitifs à 1 200 ha (12 km<sup>2</sup>) étalés sur Guidel, Ploemeur et Quéven, ce qui en fera la plus grande base d'Europe, base que les Allemands appellent Kerlin Bastard. Pour ce faire, des dizaines de fermes, abritant 125 personnes, vont être sacrifiées au fur et à mesure de l'avancement des travaux commencés en mars 1941 et pilotés par l'ingénieur Fritz Todt.

Des entreprises aux puissants moyens mécaniques s'activent : la firme Eppler fournit des pierres

depuis Kervinio, un hameau tout proche ; des milliers de mètres cubes de terre sont charriés depuis le Resto, juste à côté de l'aéroport. Deux pistes, longues de 2 000 mètres, sont achevées, l'une est-ouest en août 1941 et l'autre nord-sud en avril 1942. Les avions gagnent leurs 75 hangars par des chemins de roulement de 20 km au total. La base est protégée par de nombreux bunkers, des batteries de DCA (défense antiaérienne) comme celles de Moustoir Flamm, du Cosquéric ou de Kermabo.



© Archives photographiques des Salles de traditions LBH

Voici l'état des pistes en 1946-1947. On commence à déblayer les gravats. Les cratères ont été provoqués par les bombes américaines mais surtout par les sabotages effectués par les Allemands eux-mêmes, début août 1944, lors de l'avancée des alliés.

## Les Heinkel bombardent les convois anglo-américains

Dès la fin 1941, les premiers appareils de la Luftwaffe atterrissent sur la base. En juin 1942 on y compte une centaine d'avions. Les Heinkel assurent les reconnaissances au profit des sous-marins (U Boote) et bombardent les convois anglo-américains. Les Junker 88 sont surtout chargés de combattre les avions alliés anti sous-marins.

La bataille de l'Atlantique étant gagnée par les Alliés, l'activité de Kerlin Bastard, dont les pistes sont régulièrement bombardées par les Alliés, va décliner jusqu'en août 1944. Mais le 7 août, la batterie de Moustoir Flamm va tuer une trentaine d'Américains

à Bivière (entre Quéven et Pont-Scorff), freinant ainsi l'avancée des troupes alliées vers Lorient. La Poche de Lorient va alors se fermer durant 9 longs mois...

À partir de la Libération, le 10 mai 1945, 16 000 prisonniers allemands vont transiter par Lann-Bihoué avant leur retour en Allemagne quelques mois ou années plus tard. Les travaux de remise en état de la base vont alors commencer et la Marine s'installe définitivement dans les lieux le 1<sup>er</sup> avril 1946. Aujourd'hui, la base aéronavale de Lann-Bihoué (BAN) s'étend sur 800 ha. Elle est, avec ses 2 000 employés et à côté de son activité militaire, un acteur économique majeur du Pays de Lorient.



© Archives photographiques des Salles de traditions LBH

La reconstruction vient de s'achever. La base est le théâtre d'activités équestres et cyclistes. Ici, le 31 juillet 1949, le départ près de l'entrée de la piste 26.

Retrouvez la traduction sur le site [www.lorient-agglo.bzh](http://www.lorient-agglo.bzh)

E BREZHONEG

## LANN BIHOUE ETRE 1946 HA 1954

Ur wezh distro ar peoc'h e taas ar beizanted, annezidi gozh ar c'hornad, da welet ar freuz. Lod ag an droug a oa graet da vat : aet meur a gêr da get da virviken, evel Lokmaria ar C'hoad, dinamitet d'ur Sul, pe Kervaez, a zo an tour kontrolliñ en he lec'h hiziv. Kerlann zo bet implijet en-dro mein he nav zachenn da sevel ar leurennoù... Gelllet o dehe o annezidi distroñ da re arall, evel Kervilien pe Tremezhin, met n'o deus ket bet aotre get ar pennadurezhioù gall. Kerlin Bastard, distrujet, a voe savet en-dro, mes e lec'h arall, en tu arall d'an HD 163. Muioc'h a chañs o deus bet ar c'hêrioù tro-ha-tro, daoust dezhe da vout drastet : bout ec'h eus anezhe en hevelep lec'h c'hoazh. Evit ar bon aervorel, ur wezh stanket an 367 krater bomboù ha savet en-dro an hentoù-tremen, roet e voe lañs en-dro dezhi tamm-ha-tamm, dreist-holl adal 1951, pa zegemeras e skouadrennigoù kentañ, hag adal 1954, pa voe lakaet da von ag an AFNA.

Jean Le Bihan,  
comité historique de Quéven



L'agenda complet sur l'application « Lorient mon Agglo »  
et en ligne sur [www.lorient-agglo.bzh/actualites/agenda](http://www.lorient-agglo.bzh/actualites/agenda)



© Sonia Lorcé

## Nautisme

### Mer ou rivière, à vous de choisir

Deux événements nautiques marquent le printemps : la Diagonale du Blavet début juin et les Fous du Volants à Kerguelen (Larmor-Plage) le week-end du 1<sup>er</sup> mai.

#### La Diagonale du Blavet

Une rivière, trois manières de la découvrir. Les 4 et 5 juin, partez à la découverte du Blavet à pied, en kayak ou à vélo. À l'occasion de ce nouveau rendez-vous, prenez le temps de parcourir cette magnifique rivière. Depuis Quistinic ou Languidic et jusqu'au parc d'eaux vives à Inzinzac-Lochrist, la Diagonale du Blavet vous invite à un week-end nautique et convivial à vivre au fil de l'eau.

Organisé par la Sellor, avec le soutien de Lorient Agglomération, l'événement propose plusieurs activités autour du Blavet : sur l'eau, des circuits de randonnée en pagaie (kayak ou stand-up paddle), des baptêmes nautiques, un village de la glisse avec des structures gonflables flottantes ; mais aussi à terre avec des circuits à pied ou à vélo sur les rives du fleuve, des initiations à l'escalade et à la glisse, et des surprises.

#### Les Fous du Volant

Kitefoils, Windfoils, surf foils, wingfoils, SUP foils, wake foils... La liste des engins de glisse à foils ne cesse de s'allonger chaque année, preuve des fantastiques possibi-

lités offertes par le foil. Les planches à voile, les surfs, les kites : tous se sont mis à décoller grâce à cet appendice. De nouvelles disciplines hybrides sont même nées, comme le wingfoil, avec voile gonflable inspirée du kite. Bref, si cela vous paraît technique et un peu compliqué, venez voir par vous-même le spectacle grandiose de ces engins, volant à quelques centimètres au-dessus de l'eau.

Rendez-vous le week-end du 30 avril et du 1<sup>er</sup> mai pour les Fous du Volant à la base nautique de Kerguelen Sports Océan à Larmor-Plage. Les passionnés du foil s'y réuniront sur un même spot nautique et venté pour une rencontre conviviale autour de différentes épreuves : chronos, runs, régates... À terre, vous pourrez tester du matériel et découvrir les dernières nouveautés, rencontrer des exposants spécialistes, vous lancer dans une première initiation...

**Programme et inscriptions**  
sur [www.sellor-nautisme.fr](http://www.sellor-nautisme.fr)

## 23 avril

FESTIVAL 📍 Lanester

### Une collection de printemps 100 % musiques urbaines

Le festival Insolent est de retour au Parc des Expositions de Lorient Agglomération pour sa traditionnelle « Collection de printemps ». Dédié aux musiques urbaines, l'événement propose pour cette première collection de l'année une programmation réunissant la crème du rap français actuel : PLK, OBOY, Josman, Leto et Youv Dee.

[www.festival-insolent.com](http://www.festival-insolent.com)



© Coralie Waterlot

MUSÉE DE LA COMPAGNIE DES INDES

### COULEUR CAFÉ

Le café est importé du Yémen et implanté aux îles Mascareignes par la Compagnie des Indes au 18<sup>e</sup> siècle. Dès 1715, sur l'île Bourbon (actuelle île de la Réunion). La compagnie encourage la plantation de caféiers en offrant 65 ha à chaque colon désireux de se lancer dans la culture du café et fournit même la main-d'œuvre servile composée d'esclaves et de captifs.

La nouvelle exposition du musée de la Compagnie des Indes explore ces deux faces de l'histoire du café. On y découvre le rôle de l'île Bourbon et le commerce d'esclaves, avec par exemple un diorama (décor miniature) original d'une plantation de café : on y explore la diversité des objets liés aux usages du café en Europe, avec notamment un ensemble complet en porcelaine « cabaret de verny de la Chine ».

À partir du 30 avril

[www.musee.lorient.bzh](http://www.musee.lorient.bzh)

À noter aussi : la Nuit des musées le 14 mai de 20h à 23h. Une murder party express où vous enquêterez sur l'assassinat du gouverneur de Pondichéry. Réservations : 02 97 82 15 07

## Du 26 au 30 avril

FESTIVAL 📍 Lorient

### Le théâtre se veut Eldorado

La programmation d'Eldorado, qui mêle théâtre, danse et musique théâtrale, danse et musique, privilégie des spectacles qui questionnent le passage à l'âge adulte, ou de grands thèmes liés à l'adolescence : l'amour, l'engagement politique, l'identité, la violence, la sphère virtuelle, l'avenir...

Ces spectacles peuvent proposer une relecture dépoussiérée d'œuvres classiques, ou encore être portés par de jeunes générations d'artistes. Avec *Ne pas finir comme Roméo et Juliette* de la Cordonnerie, *Ma vie est un clip* de Marinette Dozeville, *Robins, Expérience Sherwood* du Collectif Le Grand Cerf bleu, *La Chanson [Reboot]* de Tiphaine Raffier, le Théâtre de Lorient propose en Tout Public mais aussi sur le temps scolaire des spectacles professionnels de diverses disciplines.

[www.theatredelorient.fr](http://www.theatredelorient.fr)



RENDEZ-VOUS



**LA FÊTE DE LA NATURE À GESTEL**

Proposée par la commune de Gestel, la Fête de la nature et du jardin se déroulera les 14 et 15 mai au domaine du Lain, un des espaces naturels de Lorient Agglomération. Des pépiniéristes, des producteurs, des rosieristes, des créateurs, habitués des lieux, sont attendus sur ce magnifique site de 24 hectares. Les jardiniers y trouveront un panel de végétaux de grande qualité ainsi que des décorations d'extérieur artisanales. Pour les plus jeunes ont été programmés des ateliers et des animations (grimpe d'arbres, création de cerfs-volants, poterie, abris à insectes, mangeoires, création de mandalas, découverte de la nature et du milieu marin, jeux bretons...).

Un circuit de land art est inscrit au programme, et dans le Manoir une graveuse exposera ses créations en lien avec la nature. Une balade « découverte des plantes sauvages » sera l'occasion de découvrir le magnifique parc.

[www.gestel.fr](http://www.gestel.fr)

**8 mai**

**FOOTBALL** 📍 Lorient

**Les Merlus affrontent Marseille**

Pour son dernier match à domicile, et l'avant-dernier de la saison, le FC Lorient sera opposé aux Marseillais, candidats au podium. Les hommes de Christophe Pelissier, à la lutte pour le maintien, auront à cœur de montrer à leurs supporters qu'ils sont des adeptes du beau jeu. La saison se terminera le 14 mai par un déplacement à Bordeaux, lanterne rouge du championnat.

**Du 18 au 22 mai**

**FESTIVAL** 📍 Lorient

**Joli Mai s'installe à la Balise**

Le festival Joli Mai a concocté une riche programmation de films, d'ateliers d'éducation aux images, de concerts, d'ateliers pratiques, de rencontres professionnelles... À l'affiche, entre autres : *Indes galantes* de Philippe Béziat (2020) et soirée hip-hop avec Bal funk de la compagnie Eskemm, *Calamity, une enfance de Martha Jane Canary* de Rémy Chayé (2020), *Hop*, de Dominique Standaert (2001), *Le Kiosque* d'Alexandra Pianelli en sa présence, ou encore *Braquer Poitiers* de Claude Schmitz.

[www.jaivuundocumentaire.fr](http://www.jaivuundocumentaire.fr)

**21-22 mai**

**VISITES** 📍 Languidic

**Découvrez une plantation de thé**

Commencée en 2006, la plantation de thé La Filleule des fées compte aujourd'hui près de 13 000 plants aux origines diverses. À l'occasion de la Fête du thé, les 21 et 22 mai, profitez d'une visite guidée sur l'histoire et la géographie de cette plante, assistez à une démonstration d'une cérémonie japonaise, avec dégustation, et profitez des jeux et de la boutique. Lieu : Jardin de thé, écluse de Trébihan, Languidic. Entrée : 8 € pour les adultes, 4 € pour les moins de 12 ans. Visites à 14h, 15h, 16h et 17h. Achat de billets possible en ligne : [www.filleule-des-fees.fr](http://www.filleule-des-fees.fr)



**Cirque : Sirk**

**23 mai**

**ANIMATIONS** 📍 Pays de Lorient

**La Redadeg veut promouvoir la culture bretonne**



L'édition 2022 de la Redadeg passera par le Pays de Lorient le 23 mai. Après un départ à Vitré le 20 mai, elle traversera 291 communes sur plus de 2 000 km sur les quatre départements bretons. Organisée depuis 2008, cette course-marche en relais a pour objectif de récolter des fonds afin de financer la langue et la culture bretonnes avec des projets dans les écoles, les crèches, les cinémas, autour des livres, du sport... (772 000 euros récoltés depuis la création). Afin de récolter ces fonds, les organisateurs, une association née du réseau d'enseignement en breton Diwan, vendent les kilomètres à des collectivités, des entreprises, des particuliers qui veulent soutenir sa cause. Libre à ces donateurs de trouver une équipe pour courir les kilomètres achetés ou faire appel à quelques-uns des 650 bénévoles présents tout au long du parcours.

[www.ar-redadeg.bzh](http://www.ar-redadeg.bzh)  
 À noter aussi : la fête de la Bretagne du 13-22 mai.  
[www.fetedelabretagne.bzh](http://www.fetedelabretagne.bzh)

**Du 27 au 29 mai**

**CIRQUE** 📍 Hennebont

**Rendez-vous sous le chapiteau**

Installé sur le site de la Poterie, au pied du Blavet, à Hennebont, le chapiteau du festival Des Ronds dans l'eau accueille *Born to Be Circus*, un grand spectacle de la compagnie Circo Zoé : 12 acrobates et musiciens se partagent la piste pour rendre hommage à leur discipline. Mât chinois, roue Cyr, vélo acrobatique, fil, cerceau, portés et envolées, musique live : le spectacle célèbre le cirque dans un cabaret pop et joyeux. Autour de ce spectacle, de nombreuses propositions jalonnent le week-end : parcours acrobatique alliant trapèze, slackline, tyrolienne et escalade avec les associations Champ Boule Tout et Cordée-Cordage... [www.trio-s.fr](http://www.trio-s.fr)



AVIS DE TEMPS FORT

**LE SPECTACLE EST DANS LA RUE**



Le Festival des arts de la rue vous donne rendez-vous en plein air les 26 et 27 mai sur les quatre communes de Port-Louis, Locmiquélic, Riantelec et Gâvres. Deux jours de rencontres, de spectacles drôles, énergiques, poétiques. Du cirque, du mime, de la danse, du théâtre, du rire... À noter le vendredi après-midi le spectacle de la compagnie HMG au parc à Boulets à Port-Louis. Au centre du plateau, une courbe de bois contrainte par une ligne métallique : c'est un arc de taille humaine, une extension du corps, une prothèse pour le jeu du mouvement. Transport gratuit par bateau pour les festivaliers avec Escal'Ouest. [Plus d'infos sur www.ville-portlouis.fr](http://www.ville-portlouis.fr)

**ANIMATIONS**

**PLUS DE 100 RENDEZ-VOUS POUR LA BIODIVERSITÉ**

À la suite d'un appel à projet lancé par Lorient Agglomération, une trentaine d'associations ont répondu présent et mettent en place des animations afin de mettre en avant la biodiversité et la transition écologique. Une centaine de rendez-vous sont programmés du 22 mai au 19 juin dans une quinzaine de communes du territoire. Ce sera l'occasion pour le grand public de découvrir à travers des sorties nature, des expositions, des projections de documentaires ou encore des installations artistiques la richesse de la faune et de la flore locales. À Locmiquélic, l'association La Fibre joyeuse fera une démonstration de production de laine locale et de fabrication d'objets tandis qu'à Ploemeur, au Domaine de Soye, vous pourrez découvrir le lin, une fibre ancestrale et durable. En ce qui concerne les générations futures, Vélo An Oriant proposera aux enfants des ateliers d'initiation à l'utilisation et à l'entretien des vélos dans plusieurs communes de l'Agglomération. Enfin, à ne pas manquer, un week-end portes ouvertes à la maison de l'île Kerner (Riantec), préalable à la découverte des oiseaux de la petite mer.

Programme complet sur [www.lorient-agglo.bzh](http://www.lorient-agglo.bzh)



© Nicolas Saint-Maur

**31 mai**

**THÉÂTRE** 📍 Hennebont

**Marionnettes au Bouffou théâtre**

Victime d'un malencontreux accident dans sa boucherie, Roberto, émouvant personnage, d'un autre âge, se voit affublé d'une nouvelle main, dotée de sa propre personnalité. Progressivement, cette cohabitation involontaire devient insupportable, le harcèlement et la manipulation mentale montrent bientôt leur face hideuse. Javier Garcia Teba, l'auteur de cette courte pièce, poussant cette situation à son paroxysme, va jusqu'à dédoubler la pensée du personnage, créant une intense lutte intérieure.

[www.theatrealacoque.fr](http://www.theatrealacoque.fr)

**Du 24 juin au 3 juillet**

**THÉÂTRE** 📍 Lanester

**En scène au bord de l'eau**

Le théâtre d'amateurs en fête pendant dix jours ! Les meilleures troupes de Bretagne seront sur la scène de l'amphithéâtre de plein air, au bord de l'eau, en face du cimetière de bateaux, au bord du Blavet. Il y en aura pour tous les goûts : du classique au contemporain, comédies grinçantes ou burlesques, tragédies, improvisation. Le festival de Kerhervy, c'est aussi une chaleureuse guinguette au bord du Blavet pour prendre un verre ou manger à petits prix dans une ambiance cabaret.

Programme complet sur [festival.kerhervy.com](http://festival.kerhervy.com)

**À partir du 26 juin**

**EXPOSITION** 📍 Pont-Scorff

**De l'art contemporain dans les rues**

Durant un peu plus de deux mois, l'art contemporain s'invite dans les rues de Pont-Scorff sur le thème du Jugement dernier. À partir du 26 juin, plusieurs artistes sélectionnés par le commissaire d'exposition présenteront leurs œuvres en extérieur dans plusieurs lieux de la commune. Une manière de confronter le riche patrimoine d'un des plus beaux villages du Morbihan avec des œuvres récentes.

[www.atelier-estienne.fr](http://www.atelier-estienne.fr)



© Société nautique de Larmor-Plage

**25 juin**

**ANIMATIONS** 📍 Larmor-Plage

**Tout en carton**

Après le grand succès populaire de la première édition, la régata humoristique de bateaux « Ça cartonne à Larmor-Plage » est relancée. L'événement aura lieu le samedi 25 juin, le week-end de la fête des coureux. Il n'y a pas de changement sur la formule : chaque équipage doit concevoir son embarcation avec uniquement du carton, de la colle et de la peinture non polluante, et devra naviguer le jour J lors d'une mini-régata, à Port-Maria.

Inscriptions : [www.facebook.com/culture.larmorplage](http://www.facebook.com/culture.larmorplage)

**24 au 26 juin**

**SPORT** 📍 Gâvres

**Les meilleurs kite-surfeurs s'affrontent**

Du 24 au 26 juin, Gâvres accueille une belle compétition de kite pro et amateur, la deuxième étape de l'Engie Kite Tour, organisé par le Centre nautique de Lorient sous l'égide de la Fédération française de voile. Cette compétition verra les plus grands kiteboarders français s'affronter en kitefoil, planche directionnelle, Twin-Tipp et pour la première fois cette année en Wingfoil. À noter, la présence de Billy Guy-Maupas, champion de France Senior et licencié au CNL. Pour le public, un village proposera restauration, buvette, initiation et commentaires des courses.



© DR

**ANNIVERSAIRE**

**150 ANS POUR LE CLUB NAUTIQUE DE LARMOR**

La société nautique de Larmor fête ses 150 ans avec une série d'animations qui débiteront les 29 et 30 avril par une régata en voile habitable, suivie le même week-end d'une initiation à la voile handisport et d'une régata handisport. Ces deux jours inclusifs sont organisés en collaboration avec le Centre nautique de Lorient, au départ des pontons de la Cité de la voile Éric Tabarly, qui dispose d'une potence pour les personnes en situation de handicap. Pour le grand public, le spectacle aura lieu les 11 et 12 juin avec les Voiles de la citadelle qui réuniront une quarantaine de yachts classiques qui enchaîneront durant deux jours des régates autour de l'île de Groix et un parcours dans les coureux, avant de franchir la ligne d'arrivée sous voiles devant Port-Louis. À noter également, la seconde édition de Ça cartonne (lire ci-dessus).

Programme complet : [sn-larmor-plage.com](http://sn-larmor-plage.com)



© François BERLAND

RANDONNÉE

## La rade à 360 degrés

À l'occasion de la Semaine de la randonnée, du 11 au 18 juin, cheminez au plus près de l'eau, de Lorient à Locmiquélic.

La Semaine de la randonnée ouvrira avec le tour de la rade le samedi 11 juin au départ de Lorient Embarcadère du Quai des Indes. Vous serez alors guidé sur le GR 34®, 19 kilomètres du centre de Lorient à Locmiquélic en passant par l'ancien quartier militaire du Péristyle, le quartier de Saint-Guénaël à Lanester, le pont du Bonhomme, qui franchit le Blavet, en suivant le chemin le plus proche de l'eau. La balade s'achèvera par une découverte ornithologique des oiseaux du Marais de Pen Mané et la traversée de la rade de Lorient en bateau-bus.

Avec ce tour de rade, Lorient Agglomération vous invite à la découverte des trésors de son

territoire. Le circuit permet de découvrir des points de vue très étonnants comme celui à 360 degrés sur la rade du haut du fort de Pen Mané à Locmiquélic, un recul inhabituel sur les bunkers de Lorient La Base (ancienne base de sous-marins) ou sur la citadelle de Port-Louis. Vous pouvez retrouver ce tracé sur l'application Rando Bretagne Sud en téléchargeant le parcours du GR34® : il vous guidera en vous renseignant sur les changements de direction et les patrimoines.

Tour de la rade samedi 11 juin à 9h au départ de Lorient, Embarcadère du Quai des Indes.

## Une semaine sur les chemins



La 4<sup>e</sup> édition de la Semaine de la randonnée En Pays de Lorient, qui associe Lorient Agglomération et Quimperlé Communauté, se déroulera du 11 au 18 juin. Chaque jour, une ou deux randonnées et des activités plein air seront proposées, en alternance d'un territoire à l'autre. Il y en aura pour tous les goûts : descente en kayak, paddle et méga craft (paddle géant), longe-côte, rando palmée, marche nordique, équitation, balade culinaire ou encore découverte des plantes médicinales. Côté randonnée, vous seront proposés une quinzaine de parcours guidés et accompagnés à la demi-journée ou à la journée, côté terre et côté mer. Accessibles à tous, ils seront agrémentés de la découverte des patrimoines historique et naturel au fil des parcours. De beaux moments de convivialité en compagnie de guides et de conteurs passionnés de leur territoire, de pauses pique-niques en des lieux enchanteurs...

Inscriptions : Lorient Bretagne Sud Tourisme  
Tél. 02 97 847 800

[www.lorientbretagnesudtourisme.fr](http://www.lorientbretagnesudtourisme.fr)

CINÉMA DYNAMIQUE 4D

## Attention aux secousses !

La Cité de la Voile propose un nouveau simulateur de navigation

### Un Tour du Monde en 8 minutes

Le pitch : vous montez à bord d'un bateau de course de 60 pieds IMOCA, et quittez Lorient La Base pour un Tour du Monde en solitaire... Un voyage qui s'annonce secoué et riche en péripéties. Gare aux lames de fond et aux coups de vent ! À toute vitesse, fendant les flots, le film vous fait vivre en 3 dimensions cette folle course à la voile inspirée du Vendée Globe.



©Yvan Zedda

### Le plein des sens

Vagues déferlantes, vents tempétueux, embruns iodés : être à bord d'une formule 1 des mers est un concentré de sensations fortes. Avec la nouvelle plateforme mobile du cinéma dynamique, vous allez en prendre plein les yeux, les oreilles et les mollets ! C'est maintenant debout, comme un véritable équipier, que vous vivez cette expérience : les mouvements et les effets sont décuplés, pour une immersion hyper réaliste à fortes secousses.

### Une vraie préparation

Avant de « monter à bord » d'Ocean Ride, on vous prépare, comme un véritable skipper : consignes de sécurité pour la traversée, lunettes 3D pour mieux en profiter, informations techniques et historiques sur le Tour du Monde en solitaire. Un film d'une dizaine de minutes présente le parcours et les étapes, la vie à bord, pour mieux mettre en condition les futurs skippers.

### Si une poule l'a fait... Vous y arriverez aussi !

Savez-vous que Guirec Soudée, jeune navigateur breton, a parcouru le monde à la voile avec sa poule Monique ? Une aventure étonnante et engagée qui fait l'objet d'une exposition proposée au sein du parcours de visite de la Cité de la voile. À essayer aussi : la balade sous voiles à bord d'un vrai voilier pour une sortie d'une heure dans la rade de Lorient ou la descente en tyrolienne à 60 km/h depuis le sommet de sa Tour des vents, à 38 mètres de haut !  
En savoir + : [www.citevoile-tabarly.com](http://www.citevoile-tabarly.com)



NOUVEAU

FESTIVAL MARITIME

# Lorient Océans®

Dans la rade,  
sur les quais et les ports  
avec Lorient Agglomération

DU 7 AU 10  
JUILLET  
2022



**Parades dans la rade  
visites de bateaux  
villages et animations**

**GRAND CORPS MALADE**  
EN CONCERT LE SAMEDI 9 JUILLET

[lorientoceans.fr](http://lorientoceans.fr)

**LORIENT**  
AGGLOMÉRATION