

Les Nouvelles

LE MAGAZINE D'INFORMATION DE LORIENT AGGLOMÉRATION
JUILLET-AOÛT 2016 N°29



**Cet été, laissez-vous
surprendre** P.10



P.20 **Grand bleu sur les plages**

P.26 **L'événement par ceux qui le font**

LORIENT
AGGLOMÉRATION

- 02 | SOMMAIRE / ÉDITO
- 04 | ARRÊT SUR IMAGE
- 06 | OBJECTIF AGGLO

TERRE

- 10 | **TOURISME**
→ GRANDS SITES ET PETIT PLUS
- 16 | **TRAVAUX**
→ GARE ET TRISKELL AU MENU DE L'AGGLO

MER

- 20 | **ENVIRONNEMENT**
→ DES EAUX DE BAINADE DE QUALITÉ
- 22 | **SÉCURITÉ**
→ LES SAUVETEURS NAGEURS SONT PRÊTS
- 24 | **AMERICA'S CUP**
→ FRANCK CAMMAS DANS LA COURSE
- 25 | **TRANSPORTS**
→ RETOUR À LA NORMALE POUR LE TRANSGRADE

HOMMES

- 26 | **ANIMATIONS**
→ LES CHEVILLES OUVRIÈRES DE L'ÉTÉ
- 30 | **SERVICE PUBLIC**
→ LE MÉTIER DE GARDIEN DE DÉCHÈTERIE
- 32 | **ENTREPRISE**
→ MINOTIER À BUBRY
- 33 | **PORTRAIT**
→ LE DÉFI ZÉRO DÉCHETS

- 34 | EN DIRECT DES COMMUNES
- 38 | ÉCLAIRAGE
- 40 | EXPRESSION LIBRE
- 42 | E BREZHONEG

AU FIL DES SEMAINES

- 43 | CULTURE / LOISIRS / SPORT
- 62 | SI MON PAYS M'ÉTAIT CONTÉ
PAR LUCIEN GOURONG



Les vidéos du magazine sur Internet

Sur plusieurs pages du magazine, vous trouverez cette image, appelée Code 2D ou tag. Elle permet de lire une vidéo à partir d'un smartphone. Pour obtenir une application capable de lire ce code, allez sur la boutique d'applications de votre smartphone (Appstore pour les iPhone, Market Android ou autre suivant votre téléphone) et recherchez Code2D. Vous aurez le choix entre flashcode, qrcode ou d'autres, qui sont des applications gratuites. Une fois téléchargée, l'application fonctionne avec l'appareil photo. Prenez en photo le code et vous pourrez visualiser directement le contenu. Si vous n'avez pas de smartphone, vous pouvez retrouver les vidéos sur le site www.lorient-agglo.fr

Si vous, ou quelqu'un de votre entourage, n'avez pas reçu notre dernière édition des **Nouvelles**, couvrant les mois de mai-juin, merci de nous le signaler par mail à lesnouvelles@agglo-orient.fr en indiquant votre adresse précise.

Pratique

Maison de l'Agglomération,

Esplanade du Péristyle à Lorient.
Tél. 02 90 74 71 00

Accueil et standard ouverts du lundi au vendredi de 8h30 à 17h30.

www.lorient-agglo.fr

Collecte et tri des déchets

N° Vert 0 800 100 601

Du lundi au vendredi de 8h30 à 12h et de 13h30 à 17h.

Eau potable, assainissement

N° Vert 0 800 100 601

Lundi de 8h30 à 17h15, du mardi au jeudi de 8h30 à 12h15 et de 13h30 à 17h15, vendredi de 8h30 à 16h30.

Espace info habitat

N° Vert 0 800 100 601

Service public gratuit proposé par Lorient Agglomération et regroupant le service Habitat, l'ADIL (information logement) et l'Espace Info Energie d'ALOEN.

L'EIH accompagne les nouveaux arrivants et les habitants souhaitant louer, rénover, acheter ou construire un logement.

30 cours de Chazelles à Lorient.

Lundi, mercredi, jeudi, vendredi de 8h30 à 12h et de 13h30 à 17h. Mardi de 9h à 12h.

Transports et déplacements (CTRL)

Gare d'Échanges, Cours de Chazelles, Lorient

Tél. 02 97 21 28 29 - Fax : 02 97 21 44 97 - www.ctrl.fr

Fourrière

55 rue Amiral Favereau, Lorient - Tél. 02 97 64 25 21

Développement économique

N° Vert 0 805 05 00 26

Office de tourisme Lorient Bretagne Sud

Quai de Rohan à Lorient - Tél. 02 97 847 800

www.lorientbretagnesudtourisme.fr

En juillet et août : du lundi au samedi de 9h30 à 13h et de 14h à 19h, le dimanche de 9h30 à 13h30

Durant le Festival Interceltique de Lorient

(du 5 au 14 août) : de 9h30 à 20h 7j/7



Suivez-nous sur Twitter @LorientAgglo

Directeur de la publication : Norbert Métairie

Directeur de la rédaction : Pascal Poitevin

Responsable éditorial : Fany Gibiard

Rédacteur en chef : Éric Burthey

Coordination photo : Gwenaëlle Pichard-Leroyer

Rédacteurs : Anne-Laure Parmelan-Jaouën, Charlotte Viart

Photographes : Hervé Cohonner, Stéphane Cuisset, Fanch Galivel, François Trinel

Photo couverture : Parcabout Ohlain

Réalisation et mise en page : dynamo+

d'après une maquette de [...bigbang.fr] 2011

Impression : Imaye Graphic

Dépôt légal : mai 2016

n°ISSN : 1760-4222



Norbert MÉTAIRIE
Président de Lorient
Agglomération
Maire de Lorient

UN ÉTÉ TOUT EN DÉCOUVERTE

La saison estivale est aussi une période d'activité intense pour certains secteurs économiques. Le nautisme et le tourisme sont bien évidemment concernés. Dans ce numéro des Nouvelles vous découvrirez ou redécouvrirez l'offre touristique que propose l'agglomération de Lorient. C'est un secteur emblématique de notre territoire qui concerne plus de 3 000 emplois directs et qui constitue une filière d'excellence génératrice d'une image positive.

Selon son rythme, ses envies... les idées de sorties au cœur de l'été ne manquent pas ! Au menu, on peut aussi bien, prendre le temps d'admirer en famille la faune et la flore à l'occasion d'un parcours proposé par la Maison de l'île Kerner, naviguer sur le Blavet, traverser la rade ou encore profiter des nombreuses plages en toute sérénité.

Sur le territoire, les vallées regorgent de nombreuses surprises et permettent de profiter d'un lien privilégié avec un environnement naturel.

Découvrir la richesse culturelle de notre territoire et de son histoire passe aussi par une visite de nos musées comme celui de la Compagnie des Indes, ou encore par une immersion au XIX^e siècle avec le village traditionnel de Poul Fetan.

Afin de parfaire la découverte du territoire mais aussi pour réveiller les papilles, notre agglomération invite avec gourmandise tout à chacun à partager et déguster les produits terre & mer « made in » Pays de Lorient.

Ainsi au travers des ventes directes, des nombreux marchés de producteurs et dans les rayons de supermarchés, la production agricole et les produits de la mer commercialisés en circuit court sont garants d'une filière alimentaire qui contribue au développement économique du territoire.

C'est donc une offre qui s'étoffe comme une promesse d'un été de découverte de paysages insoupçonnés, de saveurs locales... de plaisirs partagés !

Je vous souhaite un très bel été sur le pays de Lorient ! Vakansoù mad d'an holl !

25
communes

206 982
habitants

12 compétences

Développement économique, emploi et insertion professionnelle • Développement de l'enseignement supérieur et de la recherche • Attractivité touristique et développement maritime • Aménagement et projets urbains • Urbanisme et politique foncière • Politique de l'habitat et transition énergétique • Aménagement numérique • Déplacements et mobilité • Eau et assainissement, gestion intégrée de l'eau • Collecte et valorisation des déchets • Environnement et cadre de vie • Promotion du territoire •

3^e
agglomération
de la région
Bretagne



↘ ARRÊT SUR IMAGE

VOUS Y ÉTIEZ ? VOUS L'AVEZ IMMORTALISÉ ? PARTAGEZ !

→ Vous pouvez nous adresser vos photos par mail à lesnouvelles@agglo-orient.fr, en retour vous recevrez un formulaire d'autorisation de publication.



La photo des lecteurs.
Klervie Perron, 12 ans, a laissé libre cours à son imagination pour prendre cette photo sur la plage de Port Fontaine à Plœmeur.



 25 JUIN

À Quéven, la fête de la musique bat son plein au centre-ville avec ici une démonstration de hip-hop.



Christophe Launay

 3 ET 4 JUIN

Un départ toujours aussi spectaculaire pour les 24h kayak à Inzinzac-Lochrist.

 28 MAI

Devant plus de 1500 personnes, la goélette scientifique Tara quitte Lorient pour une mission scientifique qui l'emmène dans le Pacifique étudier les coraux.

Fanch Galvès



➤ OBJECTIF AGGLO

Des bennes à meubles à Lorient Sud et Hennebont

Après Lorient-Nord, Plœmeur, Riantec et Caudan, les déchèteries de Lorient Sud (port de pêche) et Hennebont sont désormais équipées de bennes spécifiques pour les meubles usagés. Vous pouvez y déposer n'importe quel meuble, qu'il soit en bois, en métal ou en plastique. Il sera ensuite récupéré par des professionnels et acheminé dans des centres de tri où les matériaux sont séparés par flux (bois, matelas, ferraille, plastique...). Ils seront enfin envoyés en recyclage et serviront à fabriquer d'autres produits. Cette nouvelle filière permet de réduire le volume des déchets dits ultimes, qui finissent enfouis sur le site de Kermat, à Inzinzac-Lochrist (faute de procédé de recyclage *ad hoc*). ■



Accueillir les gens du voyage cet été

Cléguer, Inzinzac-Lochrist et Languidic sont les trois communes qui se sont mobilisées cette année pour accueillir les missions culturelles et les regroupements familiaux de la communauté des gens du voyage. Lorient Agglomération met ainsi en œuvre le dispositif estival engagé l'an passé qui vise à établir un roulement sur six ans de toutes les communes du territoire. Elle répond aussi, dans le cadre de ses compétences, à l'application du schéma départemental d'accueil des gens du voyage. Pour les missions culturelles, c'est un terrain de 4 ha pouvant accueillir 200 caravanes qui doit être mis à disposition. Les regroupements familiaux nécessitent, eux, un terrain d'un hectare pour 50 caravanes. Ces terrains permettent le raccordement à l'eau et à l'électricité et disposer d'une solution pour l'assainissement. En dehors de ces emplacements, toute occupation sera illicite et donc expulsable. ■

Ayez le réflexe stop pub

Savez-vous ce que pèse la publicité papier que vous recevez à votre domicile ? Environ 30 kg par an ! Si vous ne souhaitez plus être inondé de promo, il vous suffit d'apposer un autocollant sur votre boîte aux lettres. En revanche, vous recevrez toujours les magazines de collectivités comme *Les Nouvelles*. Les distributeurs La Poste ou Adrexo se sont engagés nationalement sur ces deux points. Lorient Agglomération met à disposition des habitants un autocollant stop pub à l'effigie du phare de Pen-Men, disponible dans votre mairie ou à la Maison de l'Agglomération, esplanade du Péristyle, à Lorient. ■
Renseignements : Appelez le numéro vert 0800 100 601 pour avoir votre stop pub



STOP PUB

NON
à la publicité

DÉFI
ZE
RO
DÉCHET

LORIENT
AGGLOMÉRATION

OUI
à l'info des collectivités

Une nouvelle entrée pour le Domaine du Bunz

Réalisé à l'origine avec du mâchefer (résidu de la combustion du charbon), le chemin d'accès qui mène de l'entrée du parc du Bunz au belvédère, long de 165 mètres, a été entièrement refait. Tout en conservant un aspect rustique, le macadam à l'ancienne a été réalisé en privilégiant les matières naturelles locales comme la pierre, le sable, la chaux ou le ciment. La pose de puisards complète le dispositif. Lorient Agglomération poursuit ainsi les travaux de réhabilitation du Domaine du Bunz, afin de lui conserver son esprit d'origine typique d'une composition de jardin à l'anglaise du 19^e siècle. ■
Domaine du Bunz, en face d'île de Locastel, rue du Blavet, Inzinzac-Lochrist.



François Trine

Des bons résultats pour la collecte à Plouay

Mise en place depuis le 14 mars avec pour objectif final de diminuer le volume des déchets ménagers résiduels (DMR) non recyclables, la collecte en trois bacs sur une partie de la commune de Plouay donne de bons résultats. Ces DMR représentent 72 % des déchets collectés en porte à porte contre 80 % auparavant. À l'inverse, le volume des déchets ménagers triés a nettement augmenté parmi les foyers qui sont équipés d'un bac jaune pour les emballages plastique et d'un bac vert pour les biodéchets. Le dispositif trois flux sera étendu à l'ensemble des habitants de l'ex-CC Plouay à compter du 1^{er} janvier 2017. ■

**Jaune pour les emballages plastique, vert pour les biodéchets, bleu pour les autres déchets ménagers.*

Quinze nouveaux agriculteurs aidés

En trois ans, près de 40 jeunes exploitants ont bénéficié d'une aide de 2 000 euros versés par Lorient Agglomération. L'objectif est de soutenir l'installation de nouveaux agriculteurs sur le territoire. Afin de bénéficier de cette aide, les personnes doivent être candidates à la première installation en agriculture (élevage ou culture), s'installer en qualité de chef d'exploitation et être âgés de 40 ans au plus.

Les exploitants aidés en 2016 : Marie Garin (Bubry), Matthieu Le Comte (Gestel), Alexandre Hurtrel (Hennebont), Sophie Le Hay (Inguiniel), Sébastien Hellegouarch (Inguiniel), Stéphanie Jan (Inzinzac-Lochrist), Kevin Justome (Hennebont), Severyne Mouille (Lorient), Sébastien Le Guen (Plouay), Solenn Merdy (Plouay), Hélène Le Provost (Quistinic), Alexandra Huguët (Quistinic), Xavier Bohers (Languidic). ■

Renseignements : Chambre d'agriculture du Morbihan 02 97 36 13 33

1 000

C'est le nombre d'élèves qui ont bénéficié cette année, par le biais d'ateliers et de visites sur le terrain, du programme de sensibilisation à l'eau et au milieu naturel mis en place par Lorient Agglomération. Les classes concernées ont chacune entrepris une action concrète (création de mares pédagogiques, nettoyage de ruisseau, visite de station d'épuration, travaux sur les économies d'eau...). Le but est de leur permettre de découvrir les milieux naturels, d'agir pour les préserver et plus généralement d'acquérir des valeurs (de respect du bien commun et de la vie). ■



Stéphanie Cuisset



DG

La poubelle bleue se fait petite

Des poubelles réduites d'un tiers, le gaspillage alimentaire diminué de moitié, 13 % d'emballages triés en plus, 66 kilos de biodéchets valorisés : le bilan de l'opération "foyer témoins", qui a vu une trentaine de familles prendre part au défi zéro déchet, est dans l'ensemble très positif. Rappelons que durant trois mois, ces foyers ont choisi d'adopter des gestes ou des modes de consommation destinés à réduire leurs déchets jetés à poubelle ou apportés en déchèterie. Certains sont passés de l'eau en bouteille à l'eau du robinet, d'autres ont apposé un stop pub sur leurs boîtes aux lettres ou de composter leurs déchets de cuisine. Résultat, les gens se sont mis au tri : le poids de la poubelle bleue, celle des déchets non recyclables, a diminué de 63 %, tandis que les biodéchets augmentaient de 13 %. ■ Retrouver l'expérience zéro déchet sur <https://zerodechet.lorient-agglo.fr>



Lorient Agglomération veille sur 16 plages

Seize plages du littoral seront surveillées tout l'été de 13h à 19h jusqu'au 31 août. Pour assurer cette surveillance quotidienne, Lorient Agglomération a recruté 80 personnes issues des rangs du Service départemental d'incendie et de secours (SDIS), de la Société nationale de sauvetage en mer (SNSM). Des contractuels saisonniers titulaires du brevet national de sécurité et de sauvetage aquatique (BNSSA), du diplôme de premiers secours en équipe (PSE2) et du permis mer, complètent le dispositif. Lorient Agglomération assure également l'équipement des zones surveillées par l'installation des postes de secours équipés de défibrillateurs et le balisage réglementaire, la mise en place du matériel de secourisme, la fourniture des équipements indispensables à la surveillance et des moyens performants (jet-skis, zodiacs, planches de survie, quads) pour faciliter l'intervention des sauveteurs. Coût du dispositif : 640 000 euros.

Les zones surveillées : Gâvres (Gâvres-Océan), Groix (Locmaria, Port-Mélite, les Grands Sables), Guidel (Lanéec, Pen er malo, le Loch, la Falaise), Larmor-Plage (Toulhars, Port-Maria, Kerguélen les Mouettes, Kerguélen les Roseaux), Plœmeur (le Stole, le Pérello, les Kaolins), Port-Louis (les Pâtis). ■

261

Depuis son ouverture en mai 2015, la recyclerie de Lorient Agglomération a traité 261 tonnes d'objets, en provenance des déchèteries du territoire, qu'elle a remis en état. Située à Caudan, la boutique Comptoir du réemploi, a enregistré un chiffre d'affaires de 211 439 euros, dont 43 % assurés par les objets de décoration, la vaisselle et les jouets, 22 % par les meubles, 12 % par l'électroménager et 11 % par les livres. L'activité de la structure a permis la création de 24 emplois directs et indirects, dont deux contrats d'avenir employés par Lorient Agglomération comme valoristes, chargés de sensibiliser les usagers des déchèteries au réemploi. ■



Transport : une tarification spécifique pour les personnes handicapées

Dans le cadre de la nouvelle tarification des transports collectifs, en place depuis le 1^{er} juillet, Lorient Agglomération a décidé d'appliquer des seuils de quotient familiaux plus favorables aux personnes bénéficiaires de l'allocation adulte handicapé (AAH). Ces seuils, supérieurs de 200 euros à ceux de la gamme générale, permettent de maintenir les principes essentiels de la gamme solidaire et de l'équité sociale qu'elle apporte, tout en reconnaissant le handicap non comme un statut mais comme un état impliquant des mesures particulières. ■

Plus d'infos sur www.ctrl.fr



Anne Fromentin

Centre de tri et recyclerie se visitent

Lorient Agglomération propose une visite couplée du centre de traitement des déchets et de la boutique Le comptoir du réemploi. Dans un premier temps, vous découvrirez la chaîne de tri sur laquelle arrivent les emballages (poubelles jaunes) ainsi que les papiers et les cartons. Sur ces tapis roulants, les opérateurs effectuent un tri précis suivant le type de plastique et éliminent les matériaux ou objets non conformes. Les bouteilles et cartonnettes sont ensuite compactées sous forme de balle avant d'être expédiées chez des professionnels du recyclage. Ensuite, vous découvrirez les ateliers de la recyclerie où sont nettoyés et réparés des objets récupérés en déchèterie : meubles, vaisselle, petit électroménager, vêtements. Ceux-ci sont ensuite vendus dans la boutique adjacente aux ateliers, le Comptoir du réemploi, ouvert il y a un peu plus d'un an par Lorient Agglomération. ■

Tous les 1^{ers} lundi du mois / Durée : 1h30 pour les 2 visites

Renseignements et inscription :
0 800 100 601 (gratuit – à partir de 9 ans)
- Lundi 1^{er} août
- Lundi 5 septembre



Fanch Gallivet

De l'eau potable pour le Niger



DR

Lorient Agglomération, l'association Eau Vive et Alassan Mahé ont présenté le 15 juin le projet de travaux d'eau potable qui a démarré il y a quelques semaines dans le canton d'Illéla au Niger, un pays situé au sud du Sahara. D'un coût de 1,3 million d'euros, ces travaux sont financés par Lorient Agglomération à hauteur de 60 000 euros sur trois ans dans le cadre de la loi Oudin. Ils serviront à alimenter en eau potable près de la moitié de la population du canton qui aujourd'hui n'y a pas encore accès, soit environ 200 000 habitants.

Dans cette région du Niger, la dégradation des sols, la faiblesse de la pluviométrie et la forte démographie sont un frein au développement économique. Le taux d'accès à l'eau potable sur ce territoire est de 53%, avec des disparités entre les communes. 74% des forages sont en panne du fait de la grande profondeur des nappes d'eau souterraines permanentes et de l'épuisement rapide des nappes perchées. ■

Cachez ces conteneurs à déchets...

Huit nouveaux conteneurs enterrés ont été mis en service sur les secteurs de Port-Tudy et de la salle des fêtes à Groix pour faciliter le tri des déchets durant la période estivale. Ces équipements viennent compléter un dispositif de huit autres conteneurs installés l'an passé à Locmaria et aux Halles. Chaque site regroupe quatre conteneurs pour les papiers, le verre, les emballages et les déchets non recyclables. Pour faciliter le tri, des sacs de pré-collecte permettant de stocker et de transporter les déchets recyclables sont mis à la disposition des habitants à la déchèterie de Kerbus. Ces déchets triés sont ensuite mis en caissons puis transférés en bateau sur le continent jusqu'au centre de recyclage et de valorisation des déchets d'Adaaz, à Caudan. ■

TERRE

LA FORCE DES
PROJETS D'UN
TERRITOIRE



TOURISME

• Les petites surprises de l'été

PAGES 12 À 15



CHANTIERS

• La gare attend son boomerang

PAGES 16-17

DÉCOUVERTE

Si profiter du littoral reste le passe-temps favori des vacanciers, la fréquentation des sites côté campagne enregistre une hausse qui démontre l'attrait exercé par cette alternative au littoral.

Les mille-et-un visages de notre offre touristique



La météo un peu mitigée de l'été 2015 aurait-elle favorisé la fréquentation des sites touristiques du territoire ? Le village de Poul-Fetan (commune de Quistinic) ne peut que s'en réjouir puisqu'il a connu une hausse de sa fréquentation de 16 %. Le hameau, qui ressuscite le mode de vie campagnard du XIX^e siècle, a aussi été classé quatrième site français et premier site touristique breton par le magazine *Ça m'intéresse* après sondage auprès des lecteurs. À quelques kilomètres de là, l'augmentation de la fréquentation du Haras national d'Hennebont confirme elle aussi cette tendance.

Parmi les autres indicateurs de l'intérêt des visiteurs pour le territoire, on peut également citer la forte hausse de la fréquentation du site Internet de Lorient Bretagne Sud tourisme (+ 45 %), aidée par une campagne de communication punchy. « Cette campagne de communication s'inscrit dans un programme ambitieux de développement et de notoriété touristique, autour de la notion d'inattendu sur le territoire, explique Manuel

Houvenaeghel, directeur de Lorient Bretagne Sud Tourisme. Ici, on trouve la plage bien sûr, mais aussi le zoo de Pont-Scorff, site qui attire le plus de visiteurs dans l'agglomération ! »

Le public a donc le choix et ne boude évidemment pas le littoral. Les activités nautiques ont augmenté de 7 % et le site Lorient-La Base (Cité de la Voile, sous-marin *Flore*, visite du K3, musée sous-marin, pôle course au large) ne cesse de progresser avec un total de 200 000 visiteurs en 2015. « Un véritable pôle touristique est né, se félicite Nathalie Le Magueresse, vice-présidente de Lorient Agglomération. Il contribue à la réussite de la reconversion économique de l'ancienne base des sous-marins. »

La deuxième étoile Michelin obtenue par la Cité de la Voile en 2016 après la rénovation complète de son parcours de visite participe à la notoriété et à l'attractivité de l'ensemble de La Base : +16% de fréquentation de la Cité de la Voile depuis sa réouverture et une augmentation des visites couplées et du temps passé à Lorient La Base. Face à ce poids lourd, de l'autre côté de la rade, la fréquentation de la citadelle de Port-Louis enregistre également un beau score (65 000 visiteurs). « Cette

7% du PIB

Lorient Bretagne Sud Tourisme a recensé 200 offres touristiques sur le territoire, réparties en trois catégories : loisirs et activités, sites à visiter, et excursions maritimes et fluviales.

« C'est une grande richesse, d'autant que ces offres se situent en milieu urbain, à la campagne et sur le littoral. Il y en a pour tous les goûts et toutes les bourses ! », souligne Manuel Houvenaeghel, directeur de Lorient Bretagne Sud Tourisme. Le tourisme représente 7 % du PIB du territoire. Les retombées économiques liées à la fréquentation sont donc loin d'être négligeables. L'an dernier, lors du Festival interceltique, une étude menée par le Comité départemental du tourisme a géolocalisé 940 000 personnes sur le périmètre du festival durant les dix jours de programmation. Soit une augmentation de 377 % du nombre de touristes (personnes non-résidentes ayant dormi dans le département le soir de leur participation) et de 203 % des excursionnistes (personnes qui ne sont pas morbihannaises et qui n'ont pas dormi dans le département le soir de leur participation).



Denise Coalléven

belle dynamique globale nous amène depuis l'an dernier à relier les deux côtés de la rade en proposant des billets de visite couplés entre les sites de Lorient La Base et la Citadelle de Port-Louis et ses musées, précise Jean-Marc Beaumier, directeur des sites muséographiques de Lorient Agglomération. À tel point que nous venons de lancer des billets couplés Citadelle de Port-Louis avec un ou plusieurs sites de Lorient-La Base. » Certainement

le signe que les lieux touristiques situés sur les 25 communes sont complémentaires et adaptés à toutes les envies, à toutes les curiosités et à tous les budgets. Ainsi qu'en témoignent visiteurs et acteurs, dans les pages suivantes de ce dossier. ▶

Un territoire inattendu

Stank ec'h aer da vakañsiñ tost doc'h ar gêr bremañ. Chañs o deus tud ar vor-mañ é vout é chom en ul lec'h kaer-bras gant an arvor hag e draezhennoù mes ivez gant an argoad, e flagennoù hag e vinotennou-bale. E bro an Oriant e kaver ivez lec'hioù a-leizh a dalv ar poangweladenniñ evit an neb a zo kurius. Evel al lec'hioù dizoloñ da skouer : e-pad an hañv e vo kinniget un arvest bemdez gant Greoù Henbont hag e ti Enez Kerner oc'h pedet d'ober anavedigezh gant loened ha plant ar paludoù, gant ar c'hranked evel pennoù-bras a blij d'ar vugale. E roll-abadennoù mizioù Gourhelen hag Eost ivez : abadennoù evit an holl e Kêr ar bageal, ha troioù da vageal da vat, pe kêriadenn Poull-Fetan, e Kistinid, evit goût hiroc'h ar micherioù ha hengounioù an amzer gwezharall.

À Groix, le Parcabout pour s'amuser en l'air.

Yann Zealdia



Prendre la barre à la Cité de la Voile

Hisser la grand-voile, manœuvrer pour sortir du port, tenir la barre d'un géant des mers, régater en IMOCA : on peut se prendre pour un vrai marin à la Cité de la Voile Éric Tabarly. Et mieux, pour un skipper du Vendée Globe grâce au cinéma 4D, qui vous embarque pour 7 minutes intenses à bord d'un monocoque de 60 pieds. Douze personnes sur le pont, une mer houleuse, un chalutier sur la route, les voiles qui se déchirent, le Cap Horn à passer... Le tout sur une plateforme articulée qui secoue ses passagers en tous sens, face à un film en 3D, souffle du vent et fraîcheur des embruns compris !* Si vous n'avez pas le pied marin, préférez le bassin de navigation et ses maquettes de bateaux télécommandées à diriger entre les bouées grâce au vent propulsé par des ventilateurs. Ou alors cet été quelques bords sur un Optimist ou un Mini J en toute sécurité à partir des pontons qui accueillent habituellement les prestigieux Pen Duick d'Éric Tabarly.

Cette année, la grande nouveauté sur Lorient La Base est l'ouverture de « L'Annexe », nouveau lieu d'exposition qui propose jusqu'au 15 août « Ton corps super héros ». Une expérience à vivre pour se laisser surprendre par la personne que nous pensons le mieux connaître... nous-même !

**Le cinéma dynamique 4D est réservé aux enfants d'une taille supérieure à 1,20 m.*

Cité de la Voile Éric Tabarly, Lorient La Base. Ouvert tous les jours jusqu'au 31 août de 10h à 19h. Tarif : adultes, 12 euros ; enfants de 7 à 17 ans, 9 euros ; de 3 à 6 ans, 3 euros ; famille (2 adultes, 2 enfants et plus), 36 euros.
www.citevoile-tabarly.com

Dénicher le crabe à l'île Kerner

Saviez-vous que les filaments qui permettent aux moules de s'accrocher aux rochers intéressent les scientifiques et pourraient servir à fabriquer des colles naturelles très résistantes ? Non ? C'est normal. C'est un des petits "secrets" que vous livreront les guides nature, lors de la balade de deux heures qu'ils proposent au départ de la Maison de l'île Kerner, à Riantec. Droit dans vos bottes et l'œil bien ouvert, vous y découvrirez les trésors de l'estran, cet espace maritime et sauvage qui se découvre à marée basse. Crevettes, oursins, huîtres, bigorneaux, berniques, coques, moules : ils sont tous là. Mais les stars incontestées sont toujours les crabes, que les enfants adorent : crabes verts, crabes porcelaine, crabes de pierre, galatées, et leurs cousins le bernard-l'hermite. On y parle aussi des algues, les rouges, les brunes et les fameuses algues vertes, utilisées comme gélifiant par l'industrie agroalimentaire. En deux heures, on croise ainsi plus d'une trentaine d'espèces.

Maison de l'île Kerner, rue de la Grève en bord de la petite mer de Gâvres, à Riantec. Ouvert tous les jours jusqu'au 28 août de 10h à 19h. Tarifs : adultes, 5 euros ; enfants de 7 à 17 ans, 3,90 euros ; gratuit pour les moins de 7 ans.
www.maison-kerner.fr



Arnaud Piloné

Fanch Galvél

Voyager dans le temps à Poul-Fetan

Deux femmes en costume breton lavent leur linge et parlent de leurs maris autour d'un vieux lavoir en pierre. C'est ça qu'on aime à Poul-Fetan : se retrouver plongé dans le passé, au XIX^e siècle, au cœur de la vie campagnarde. Mais ici, le visiteur ne fait pas qu'observer ! Il est convié à participer : fabriquer le pain comme autrefois, nourrir les animaux, baratter le beurre, moudre le grain, jouer à d'anciens jeux en bois... Les enfants adorent ! Le vieux village de chaumières dominant la vallée du Blavet a été restauré dans les années 1980 par des bénévoles passionnés. Le visiteur est invité à y découvrir, outre les animations participatives, des expositions sur la vie rurale en Bretagne il y a deux siècles. Ne ratez pas la nouveauté 2016, « Dañsoù Tro Breizh : entre tradition et modernité » Acte 2, associant vidéo, son et jeux de lumière, pour découvrir la danse de quatre pays bretons (Penthièvre, Trégor, Fisel et Pays bigouden).

Village de Poul-Fetan, Quistinic

Ouvert tous les jours de 10h30 à 19 h en juillet-août

Tarifs : adultes, 10,80 euros ; enfants de 6 à 16 ans, 5 euros ; forfait famille (2 adultes + 2 enfants et +) 28,50 euros.
www.poulfetan.com



« La première chose qui vient naturellement à ceux qui découvrent pour la première fois le Parcabout, c'est le rire !, confie Pierre Sacaze, directeur technique du site. Le genre de rire qui éclate quand on est gamin et qu'on saute sur un matelas. Une joie énorme ! C'est vrai qu'en sautant sur les filets, on peut monter jusqu'à 12 mètres de haut. C'est étonnant et parfois très impressionnant. » Sensation galvanisante que de se retrouver ainsi dans les hauteurs, entouré de pins californiens s'étendant sur 4 hectares... En plus, dès 11 mètres, on voit la mer. Une autre dimension ! Passerelles, ponts de singe, trampolines géants, toboggans, labyrinthes, filets à double-étage, jeux de volley... Les installations ont été entièrement renouvelées en 2014. Une aventure à vivre en famille, et pourquoi pas en couple, pour prolonger par une nuit insolite (et ultra romantique...) dans l'un des 11 "nid"île" du parc, perchés dans les arbres...

Bois du Grao, île de Groix

Ouvert tous les jours de 10 h à 19 h pendant les vacances scolaires.

Adultes : 12 euros ; enfants de 3 à 17 ans : 10 euros ; enfants de moins de 3 ans : gratuit ; 96 euros la nuitée pour deux avec deux petits-déjeuners.
www.parcabout.fr

Rire comme un enfant au Parcabout de Groix



Emmanuel Berthier



Alain Julien



Chien Noir

Soigner les animaux au zoo de Pont-Scorff

Dans son écrin de verdure de 12 hectares, le zoo de Pont-Scorff promet une "immersion sauvage" en Bretagne. Bien loin des zoos urbains et de leurs animaux parfois confinés dans des espaces réduits, le parc de Pont-Scorff, créé par la famille Thomas il y a plus de quarante ans, propose de découvrir 600 animaux de 120 espèces différentes, dans de grands enclos en pleine nature. Des spectacles ludiques et pédagogiques permettent au fil des visites d'observer le bal des oiseaux et des otaries de Patagonie sous un jour nouveau. Pour les plus curieux, le zoo organise des "journées soigneurs" au cours desquelles, par groupe de 4 personnes maximum, il est proposé de partager la passion des soigneurs animaliers. Le temps d'une journée, il est ainsi possible de participer à leurs tâches et d'observer les animaux de plus près, en particulier pendant les nourrissages des grands herbivores, des manchots et des petits primates. Et les fauves ? Ils ne seront qu'à quelques centimètres de vous !

Zoo de Pont-Scorff. Ouvert de 10 h à 19 h. En juillet-août. Fermeture des caisses à 17 h 30.

Tarifs : adulte (dès 12 ans) : 19,50 euros ; enfant (de 4 à 11 ans) : 12,50 euros

www.zoo-pont-scorff.com



Marion Masson

Vivre la magie des chevaux au haras d'Hennebont

Au Haras national d'Hennebont, le cheval est roi ! Tout l'été, en journée, le spectacle "One Man Chewo" met en scène sous le chapiteau du haras, un stagiaire fantaisiste qui remplace au pied levé le cavalier de renom attendu... Un moment de prouesses équestres décalées pour toute la famille. En nocturne, le grand spectacle équestre "Strada" éclabousse les lieux de poésie, d'humour, de feu et de lumière.

Les plus grands noms de la scène équestre s'arrêtent désormais à Hennebont pour des spectacles où le cheval crée l'émotion en se mêlant à d'autres disciplines artistiques pour une approche contemporaine de l'art équestre. L'occasion également de rencontrer les artistes, de visiter les écuries, d'approcher les étalons bretons et de découvrir l'histoire d'un haut lieu du cheval depuis près de 160 ans. Le tour à poney permet également de parcourir les allées ombragées du haras. Pour prolonger la découverte, les sculptures équestres bleues et monumentales de Saône de Stalh installées dans la cour d'honneur expriment la puissance brute et élégante du cheval. Un site à découvrir et à vivre en famille avant de rejoindre, pourquoi pas, les bords du Blavet tout proches où les chevaux ont longtemps eu leur place sur le chemin de halage...

Haras national, rue Victor-Hugo à Hennebont. Ouvert tous les jours sauf le samedi jusqu'au 28 août.

Tarifs : adultes, 7,70 euros ; enfants de 7 à 17 ans, 6,10 euros, gratuit pour les moins de 7 ans. Tarif spectacle de l'été : adultes, 18 euros ; enfants de 12 à 17 ans, 14 euros, enfant de 5 à 11 ans, 9 euros ; forfait famille (2 adultes, 2 enfants), 49 euros.

www.haras-hennebont.fr



Épices, soieries, café, or, porcelaines, vivres, tonneaux, canons et même les moutons ! Tout devait tenir dans les cales des bateaux de la célèbre Compagnie qui faisaient commerce au XVIII^e siècle entre Lorient et les Indes orientales. C'est sous forme de maquettes étonnamment réalistes que ces navires sont présentés au musée de la Compagnie des Indes. La frégate *La Syrène*, la flûte *Le Coche*, le *Comte d'Artois* ou *Le Pélican* : des navires solides équipés pour le long cours, de plus en plus grands pour transporter la riche marchandise et l'équipage, armés pour faire face aux pirates et aux ennemis. Une maquette en demi-coque du *Bertin* au retour de Chine laisse voir ses 900 tonneaux et ses 28 canons, l'hôpital de 4 lits, les appartements du capitaine à la poupe et les couchages de l'équipage à la proue... Un monde fascinant et miniaturisé dans un souci du détail et de vérité historique qui donne vie à ces bateaux. La collection a été récemment complétée par *Le Dromadaire*, maquette contemporaine de la Compagnie et réalisée par un Lorientais, ancien membre d'équipage. Cet été, *Le Dromadaire* est visible à la Maison de l'Agglomération de Lorient, dans le cadre de l'exposition Tromelin, l'île des esclaves oubliés.

Musée de la Compagnie des Indes, Citadelle de Port-Louis ; ouvert tous les jours jusqu'au 31 août de 10h à 18h30. Tarif plein : 8 euros (audioguide inclus) ; tarif réduit : 6,30 euros pour les familles nombreuses ; gratuit pour les moins de 26 ans, les bénéficiaires du RSA, les demandeurs d'emploi et les personnes handicapées.
musee.lorient.fr

Scruter la maquette d'un vaisseau de la Compagnie des Indes



Amoha Sanchez

G. Braudic



Pascal Lathure

Et aussi...

- Le musée sous-marin à Lorient La Base : www.musee-sous-marin.com
- Le sous-marin *Flore* à Lorient La Base : www.la-flore.fr
- L'Odysseum à Pont-Scorff : www.odysseum.fr
- La Tisserie à Brandérion : www.la-tisserie.fr
- Le Fort du Loch à Guidel : lire page 48 l'expo d'été
- L'éco-musée des Forges à Inzinzac-Lochrist : www.inzinzac-lochrist.fr
- La Citadelle et le musée de la marine à Port-Louis : www.musee-marine.fr/port-louis
- L'atelier d'Estienne, centre d'art contemporain, à Pont-Scorff : www.atelier-estienne.fr
- La cour des métiers d'art à Pont-Scorff : www.courdesmetiersdart.fr
- La ferme des autruches à Guidel

Les aménagements liés au Triskell sont aussi l'occasion de mieux prendre en compte tous les modes de déplacements.

CHEMINEMENT

Plus sûr pour les piétons

Triskell

Le Triskell, ce n'est pas uniquement le bus. L'achèvement des premiers tronçons sur différents secteurs de Lorient – Keryado, avenue Jean-Jaurès, Kerfichant – est l'occasion de constater de visu que tous les modes de déplacements bénéficient des travaux. Ainsi, chaque nouvel aménagement de la voie priorité bus prend en compte la sécurité et le confort des piétons. « Sur l'axe Jaurès/Merville, certains riverains se sont plaints que l'on avait supprimé une station, explique Emmanuel Brulay, responsable du projet à Lorient Agglomération. Elle a seulement été déplacée pour en améliorer la sécurité et l'accessibilité. Surtout, nous avons remis tous les cheminements à plat, que ce soit les trottoirs ou les traversées de rue. » Autre amélioration notable : la création de trottoirs traversants sur les rues adjacentes au Triskell. Il

s'agit de plateaux, identifiés par un marquage au sol, qui forment une continuité avec le trottoir et qui remplacent le passage piétons. Ce plateau est au même niveau que le trottoir. Le cheminement reste donc plat pour les poussettes, les personnes âgées, les enfants en vélo et les personnes en situation de handicap. « Ça n'a l'air de rien pour les valides, mais c'est plus confortable pour de nombreuses personnes. Et avec le plateau, les automobilistes sont plus attentifs. Ils sentent qu'ils sont sur un espace différent, qui n'est plus tout à fait la chaussée habituelle. » Un plateau a même été aménagé sur la totalité du carrefour de l'Université à Lorient (croisement rue de Merville, rue Jean-Zay) afin de sécuriser les allers et venues des étudiants qui, plusieurs fois par jour, traversent la rue pour passer d'un bâtiment à l'autre. ■

Sur l'avenue Jean Jaurès à Lorient, la signalétique et le marquage au sol permettent à tout le monde de se déplacer en toute sécurité.



Fanch Galivet



La gare

SUIVRE LE CHANTIER DE LA FUTURE GARE

Après la publication d'un supplément distribué avec *Les Nouvelles* du mois de mai, Lorient Agglomération vous propose de suivre l'actualité du chantier de la gare, et plus largement du nouveau quartier Lorient Odysée, grâce à une newsletter. Tous les quinze jours, vous trouverez réunies la dernière actualité, les visites proposées au grand public, des vidéos, des diaporamas, etc. Pour recevoir par mail cette lettre d'information, vous pouvez vous inscrire via le site www.lorient-agglo.fr. Sur le site, vous trouverez également à la rubrique "les projets" toutes les infos sur cette nouvelle gare qui ouvrira en mai 2017. Vous pourrez notamment vous laisser guider dans une visite virtuelle des lieux. Vous pouvez aussi nous suivre via Twitter avec le #LorientOdysée et télécharger l'application Lorient Odysée et découvrir la visite virtuelle de la gare (disponible sur App Store et Google Play). ■

Stéphane Cuisset

L'EFFET BOOMERANG

Avec la pose cet été de la plus grande pièce de bois de la charpente – 10 mètres de long et 12 de haut – la silhouette de la future gare sera définitivement inscrite dans le paysage lorientais.

Les concepteurs de la gare l'ont surnommée le boomerang. Pourquoi ? Tout simplement parce qu'elle a le profil de cet objet volant que l'on associe à l'Australie. Cette immense poutre, qui culminera à 12 mètres de haut, l'équivalent d'un immeuble de trois étages, sera posée cet été. Elle signera la silhouette architecturale de la future gare en la coiffant d'une casquette – autre surnom du boomerang – qui sera le point de repère des voyageurs. « *Le boomerang arrivera en cinq pièces sur le chantier, explique Laurent Leveille, chef de projet à l'AREP, qui pilote le chantier. La dernière fois que nous avons eu des pièces aussi grandes, c'était pour l'assemblage de la passerelle. Ce sera un des moments forts des travaux, surtout lors de la pose avec la grue.* » Comme toute la charpente, le boomerang a été taillé dans du pin Douglas ou bois d'Oregon, un bois originaire d'Amérique du Nord, mais largement présent en France aujourd'hui : 800 mètres cube de bois, venu du Massif Central, seront utilisés pour la gare. « *C'est un bois qui résiste bien à l'eau et aux intempéries. Il va griser un peu en étant exposé à la lumière, ce qui est caractéristique des bois exotiques. Aujourd'hui, on voit déjà que la passerelle, qui est faite du même bois, a changé de couleur depuis sa pose en septembre dernier.* » Si tout le façonnage est réalisé en usine, le bois est poncé sur place afin d'éliminer les dernières traces laissés par les ferrures métalliques. La charpente de la gare est constituée de huit grands portiques qui délimiteront le hall du bâtiment et laissera l'espace

Sur le chantier de la nouvelle gare, les ouvriers donnent du lustre au bois avant la pose de la charpente

libre de tout poteau. « *L'avantage du bois, c'est qu'on peut lui donner la forme que l'on souhaite. Dans la gare, les portiques auront une forme évasée au centre, là où les plus grands efforts se concentrent.* » Le bois sera également utilisé pour l'ossature de la façade sud, même s'il se verra peu de l'extérieur. Il sera en effet recouvert d'un pare-pluie – un film rouge protégeant de l'eau – et de lames de BEFU, un béton fibre ultra performant qui a une très forte résistance à la compression. ■

Un bois français venu d'Amérique

Originaire de la côte ouest du continent nord-américain, le sapin Douglas s'est progressivement imposé dans les programmes de reboisement mis en place au lendemain de la Seconde Guerre mondiale. La France est aujourd'hui au premier rang européen des pays producteurs de Douglas avec un massif de 420 000 ha. Ses qualités mécaniques (résistance et élasticité) en font un bois de structure par excellence. Couramment utilisé en charpente intérieure, sa longévité naturelle le destine également à la réalisation de structures exposées aux intempéries : ossature d'un bâtiment, bardage, platelage ou bois collés. ■



Stéphane Cuisset

MER

LES ACTIVITÉS MARITIMES EN RADE DE LORIENT



PLAGES

• La propreté, l'affaire de tous

PAGES 20-21



AMERICA'S CUP

• La chronique de Franck Cammas

PAGE 22



TRANSRADE

• Un service renforcé l'été

PAGE 23



SÉCURITÉ

• Seize plages surveillées

PAGES 24-25

Grâce aux efforts des communes et de Lorient Agglomération, la qualité des eaux de baignade du littoral est bonne, notamment à Guidel qui retrouve le Pavillon bleu.

ANALYSES

Grand bleu sur les plages



On rêve tous de pouvoir se baigner dans une mer propre. Ce sera le cas encore une fois cet été sur le littoral de l'agglomération. Le classement sanitaire réalisé par l'Agence régionale de santé (ARS), un organisme placé sous l'autorité du ministère des Affaires sociales et de la Santé, le prouve. « 22 plages sont classées en qualité excellente, deux plages en qualité bonne et une dernière en qualité suffisante, observe Benjamin Richard, ingénieur d'études sanitaires à l'ARS. Toutes les baignades respectent l'exigence de qualité minimale fixée par la réglementation européenne. » À Guidel, on se réjouit. La commune peut à nouveau hisser le Pavillon bleu, un label de qualité environnementale qui a la faveur des touristes, notamment étrangers. « La labellisation des plages de La Falaise, du Loch et de Pen Er Malo est une belle récompense, souligne Jo Daniel, élu à la mairie de Guidel. Le Pavillon bleu nous apporte des retombées économiques non négligeables. Les professionnels hôteliers installés à Guidel savent que les touristes du nord de l'Europe y sont particulièrement attentifs. »

Des réseaux d'assainissement améliorés

Les bons résultats de 2015 viennent récompenser l'amélioration des réseaux d'assainissement pris en charge par les communes avant 2012, et par Lorient Agglomération depuis. « Nous avons agi afin d'améliorer la qualité des eaux de baignade en rénovant les réseaux d'assainissement », explique Roger Thomazo, vice-président de Lorient Agglomération (5,5 millions d'euros d'investissement en 2016 sur les réseaux et postes de relèvement). « La qualité des eaux que l'on rejette a un impact certain sur

les eaux de baignade, explique Christine Amossé, responsable études et travaux à la Direction Eau et Assainissement de Lorient Agglomération. Les eaux usées transitent par des postes de relèvement avant d'arriver dans les stations d'épuration. Si trop d'eau arrive en même temps, les postes peuvent déborder et des eaux non traitées peuvent être déversées à proximité des zones de baignade. » De son côté, la commune a créé un bassin de rétention des eaux pluviales au moment du réaménagement de Guidel-Plages. « Notre réseau d'eaux pluviales n'était pas dimensionné pour évacuer toutes les eaux de pluie collectées. On a donc détourné les canalisations vers un parking, en y installant deux bassins d'épuration naturelle. L'eau en sort dépolluée, au goutte-à-goutte. »

À Riantec, par le passé, les épisodes réguliers de contamination de la baignade de la plage de Côte rouge ont incité Lorient Agglomération à démarrer en 2014 des travaux sur une partie du réseau d'assainissement situé entre Port-Louis et Riantec. La qualité des eaux de cette plage s'est depuis nettement améliorée. D'autres investissements ont été réalisés, comme l'installation de toilettes publiques avant le parking de la plage de Kerguelen à Larmor-Plage en 2014. Plus largement, les améliorations apportées aux stations d'épuration du territoire de l'agglomération (dont 14 gérées en régie communautaire) contribuent également à la qualité des eaux de baignade. ■

ars.bretagne.sante.fr
Tous les résultats d'analyses sur le site baignades.sante.gouv.fr

Le sable passé au crible

À Plœmeur, Fabrice Legal et deux de ses collègues assurent toute l'année le nettoyage des 5 kilomètres de plages de la commune « Nous enlevons les déchets à la main sur les plages et les rochers. L'an dernier nous avons trouvé nettement moins de sacs plastique. La réduction de leur distribution dans les supermarchés a eu des effets très positifs. » En saison estivale, les trois agents bénéficient d'un renfort avec huit saisonniers, des jeunes étudiants pour la plupart, qui travaillent le matin de 8 h à 11 h sur les plages et les abords des parkings et des chemins côtiers. Le service utilise une cribleuse sur les plages les plus fréquentées, mais une fois tous les quinze jours seulement, pour éviter d'agresser trop vivement l'écosystème. Cette cribleuse est l'unique solution pour ôter les mégots de cigarettes. Il faut enfin assurer le ramassage de la soixantaine de poubelles de plage. Le tri sélectif a d'ailleurs été instauré par toutes les communes littorales du territoire, il y a plusieurs années, avec des poubelles de plage jaunes et bleues.

Du côté de Larmor-Plage, les plages sont nettoyées en saison. « L'été, deux agents du service voirie, aidés par deux saisonniers, s'efforcent de rendre le sable le plus propre possible en collectant à la main les déchets, ils récupèrent aussi toutes les poubelles de plage, indique Robert Le Pite, chargé des infrastructures voirie et littoral aux services techniques de la Ville. Les plages de Port-Maria et de Toul-

hars bénéficient d'un criblage trois fois par semaine durant l'été. Sur Locqueltas, Kerguelen et Kerpape, nous criblons une à deux fois par semaine. » ■

À Guidel, pour la première fois cette année, les promeneurs pourront déposer dans ce bac à marées, les déchets échoués sur la plage.



Stéphane Cuisset



Le club de Guidel organise régulièrement des nettoyages qui attirent de nombreux volontaires, et pas seulement des surfeurs, sensibles à la protection des côtes.

NETTOYAGE

Les surfeurs en alerte sur la propreté des plages

LES DÉCHETS EN CHIFFRES

75 % des déchets retrouvés dans les mers et sur le littoral sont d'origine terrestre.

90 % des débris trouvés au fond des mers sont des déchets plastiques (principalement des emballages, sacs de course, bouteilles...)



Ils passent une grande partie de leur temps dans l'eau ou sur les plages. Sur celles de Guidel, on les aperçoit hiver comme été, prêts à profiter des vagues. Les surfeurs sont naturellement sensibles à la propreté du littoral. Il y a chez eux une culture environnementale très forte. C'est le cas des membres de la West Surf Association (WSA), basée à Guidel, qui organisent régulièrement des nettoyages de plage ouverts à tous. Le dernier en date s'est déroulé le premier jour du printemps, de l'anse de la Laita jusqu'au Fort-Bloqué.

« Nous avons bénéficié du soutien de la Surfrider Foundation dont nous sommes membres pour la promotion de ces événements et leur organisation logistique, indique Julian Jambou, salarié de la WSA. Dans le cadre de son dispositif "Initiatives océanes", cette ONG nous fournit en effet des kits de communication spécifiques collectes de déchets, ainsi que des gants et des sacs spéciaux. La Ville relaie l'événement sur ses supports de communication. Ces nettoyages attirent des surfeurs, des associations environnementales, et beaucoup de familles. C'est vrai que c'est souvent l'occasion de montrer aux enfants que préserver l'environnement, c'est d'abord

commencer à ne pas polluer, en jetant et en triant ses déchets ».

Outre les nettoyages programmés, les périodes de post-tempête accaparent souvent les bénévoles, notamment après les coups de vent de l'hiver 2014-2015. « La mer avait ramené sur les plages énormément de déchets issus de bateaux et de containers. On se souvient bien d'un stock énorme de seringues non usagées ; d'ailleurs on en trouve encore ! Mais le pire, ce fut après les inondations à Quimperlé en 2012. Énormément de déchets sont arrivés en provenance de la Laita et nous étions plusieurs centaines au rendez-vous pour nettoyer les plages. »

Pour cet été, la WSA a eu une belle idée, que la Ville de Guidel a concrétisée : des bacs à marée avec tri sélectif, pour que chacun puisse y déposer non pas ses déchets (qui vont dans les poubelles de plage), mais des déchets ramassés sur le sable et dans les rochers. Sur ces bacs, des panneaux informatifs permettent aux estivants de comprendre quoi ramasser et comment le trier. ■

www.westsurfassociation.com

<http://www.surfrider.eu>

<http://www.initiativesoceanes.org>

Durée de vie des déchets

Certains déchets mettent parfois des années, voire des siècles à se décomposer. Alors que jeter un déchet dans une poubelle ne prend que quelques secondes !

Alors, même si vous ne trouvez pas de poubelle à portée de main, conservez vos déchets en attendant d'en trouver une. La nature sera toujours gagnante !



7 mois



1 à 2 ans

(quelques mois sans filtre)



5 ans



200 à 500 ans



450 ans



550 ans



4 000 ans



Les éco-gestes ne prennent pas de vacances!



Hervé Colomier

L'été, nos déchets quadruplent. Ils ne disparaissent pas comme par enchantement. Même en vacances, faisons en sorte que le tri soit une réalité en adoptant les « éco-gestes » !

À la plage et sur les chemins de randonnée, conservez vos déchets dans un sac, le temps de trouver une poubelle où les déposer. Pour vos mégots et chewing-gums, pensez au cendrier de poche !

Pour vos pique-niques, évitez les emballages et les portions individuelles. Privilégiez les solutions réutilisables : gourde remplie au robinet, serviettes en tissu, vaisselle réutilisable.

En excursion sur l'île de Groix : gardez vos déchets dans un sac et triez-les une fois de retour sur le continent. Vous permettrez ainsi d'éviter des trajets supplémentaires en bateau et faciliteriez leur traitement !

En virée au marché : quand vous faites le plein de produits locaux et de saison, préférez les cabas aux sacs plastiques jetables. Robustes et esthétiques, ils sont surtout beaucoup plus écologiques (et ne s'envolent pas dans la mer au premier coup de vent !). ■



■ Evel bep blez, Ajañs rannvroel ar yec'hed (ARY)
■ a renk an traezhenoù e-keñver ar yec'hed.
Diazezet eo ar renkadur-se ar keidenn an disoc'hoù tapet ar pevar blez a-raok. E 2015, 22 draezhenn ag ar c'horn-bro a oa bet lakaet er rummad mat-tre, div draezhenn er rummad mat hag unan er rummad mat a-walc'h. E Gwidel, teir zraezhenn o deus tapet al label banniel glas, un dra ouzhpenn evit dedenniñ an douristed. Daet eo an disoc'hoù mat-se a-c'houde m'eo bet gwellaet ar rouedadoù yac'husaat, gant ar c'hunioù a-raok 2012 hag gant Toplad-kêrioù an Oriant a-c'houde. 5,5 M ag eurioù zo bet postet er rouedadoù yac'husaat hag er postoù sevel dourioù lous e Tolpad-kêrioù an Oriant, Kement-se a ra kalz evit kalite an dour evit kouronkiñ.

« 25 lieux de baignade contrôlés du 2 juin au 9 septembre »

Murielle Thézé est chargée de la surveillance des eaux de baignade du Morbihan depuis quatre ans pour l'Agence régionale de santé Bretagne, l'ARS. Elle coordonne les prélèvements effectués l'été. « Ils sont réalisés sur 141 lieux de baignade du Morbihan - 25 sur le territoire de Lorient Agglomération - environ tous les huit à dix jours, par un laboratoire missionné par l'ARS et titulaire d'un agrément du ministère de la Santé. L'agent préleveur plonge un flacon de 500 ml sous l'eau (deux heures avant ou après la marée haute). Nous recevons ensuite une première lecture des analyses dans les 18 à 24 heures, puis des résultats définitifs dans les 48 heures qui sont immédiatement transmis aux mairies de la zone de baignade. » Obligatoires depuis 1977, ces prélèvements se déroulent uniquement en été en métropole et toute l'année dans les DOM-TOM. Les mairies doivent afficher les résultats réactualisés sur toutes les entrées de plage. Une interdiction de baignade est prononcée en cas de concentration trop forte d'Escherichia coli ou d'entérocoques intestinaux. « Les risques sanitaires peuvent se traduire par des maux de ventre, des diarrhées et des otites. La mairie doit alors émettre un arrêté municipal d'interdiction temporaire de la baignade et rechercher les causes environnementales de la contamination », souligne Murielle Thézé.

L'an dernier, cette interdiction n'a été prononcée qu'une seule fois, et en fin de saison, sur la plage de Locmaria à Groix. L'ARS commande également des prélèvements dans les piscines de plein air accueillant du public d'avril à début octobre, et toute l'année dans les piscines couvertes. ■



Fanch Gallivet

La Coupe de l'America se déroulera à partir de mai 2017. Pourtant elle a déjà un peu commencé... Franck Cammas, le skipper de Groupama Team France, nous explique les principes de cette compétition mythique.

CARNET DE BORD #2

America's Cup : mode d'emploi



de le défier en finale pour lui ravir la célèbre aiguière d'argent.

Mise à l'eau le 11 juillet

D'ici là, quelques combats se seront disputés pendant près de deux ans et demi aux Bermudes, à New York, à Oman, à Chicago et d'autres sont à venir à Portsmouth, Toulon et Fukuoka au Japon. « Ce sont les AC World Series, la coupe des Challengers. Ces épreuves ne rentrent pas réellement dans la coupe, mais un peu quand même. Les AC World Series permettent aux concurrents de s'entraîner et aussi d'engranger quelques points qui compteront pour la Coupe : 1 à 2 points supplémentaires pour les deux premiers de chaque manche. Mais ce ne sont pas les mêmes

Eloi Stichelbaut



Eloi Stichelbaut

Dans leur bâtiment des défis situé à Lorient La Base, les équipes de Groupama Team France sont au taquet. Au total, 70 personnes dont 30 designers auxquels s'ajoutent préparateur physique, voilier, logisticienne, nutritionniste... et 10 marins, évidemment. Sur son portable, le premier d'entre eux, Franck Cammas, visionne les épreuves du week-end passé, au lac de Garde, en avalant une compote. Nous n'y allons pas par quatre bords de près : la Coupe de l'America¹, comment ça marche ? « Le principe de cette compétition nautique est que le défier, tenant du titre, se fait défier par un challenger, comme dans un duel il y a quelques siècles. Sauf que là, il le défie en bateau. » Le trophée est actuellement détenu par le Golden Gate Yacht Club, qui l'a emporté dans ses eaux en 2013, avec Oracle Team USA. Pour la 35^e édition, Oracle sera donc le défier. À partir du 26 mai 2017, aux Bermudes, six challengers tenteront de décrocher le droit

épreuves parce qu'on est moins nombreux à bord, les plans d'eau sont plus petits et on ne court pas sur les mêmes bateaux. » L'AC45 pour les ACWS et le Class AC qui courra aux Bermudes et un Class AC d'entraînement qui sera mis à l'eau le lundi 11 juillet.

Pour vous permettre de juger par vous-mêmes, les ACWS sont systématiquement retransmises à la Cité de la Voile. Prochain rendez-vous les 23 et 24 juillet en direct de Portsmouth. ■

(1) L'histoire a commencé en 1851. La Coupe de l'America (America's Cup) est une compétition nautique internationale à la voile, voulue par ses créateurs comme un défi amical et perpétuel entre yacht clubs de différentes nations et définie sous cette dénomination en 1857 par les membres du New York Yacht Club (NYYC).

(2) Lundi 11 juillet à partir de 18h30 : mise à l'eau et baptême à Lorient La Base.

Après la réfection par la Région de la cale d'embarquement au port de pêche, Lorient Agglomération a remis en service les lignes habituelles desservant Port-Louis et Locmiquélic.

TRANSRADE

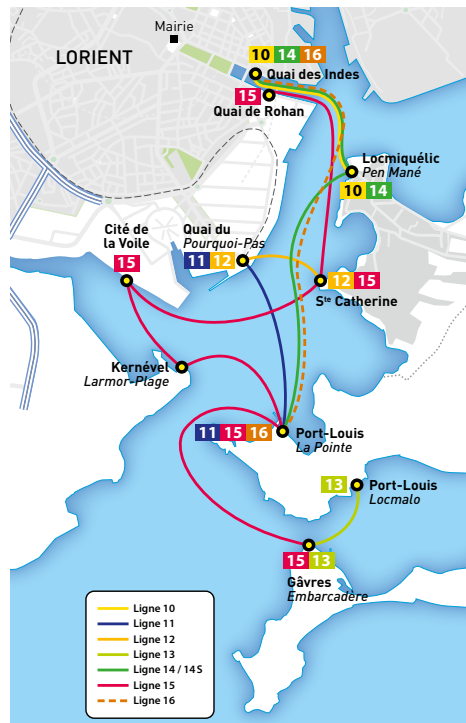
Liaisons maritimes : retour à la normale



Hervé Cochanner

Le bateau est devenu un mode de transport quotidien pour de nombreux salariés et lycéens qui habitent Port-Louis, Riantec ou Locmiquélic se rendant à leur travail ou à l'école. Près de 800 000 passagers empruntent chaque année l'une des cinq lignes maritimes qui traversent la rade ! Et lorsqu'en août dernier, un pétrolier du port de commerce a totalement détruit la cale qui permet au transrade de desservir le port de pêche, de nombreux usagers ont bien sûr souffert de la suppression d'une liaison directe avec une des principales zones d'emploi du territoire. En attendant la fabrication et la pose d'un nouvel embarcadère par la Région, propriétaire du port de pêche, Lorient Agglomération a mis en place un dispositif exceptionnel afin de pénaliser le moins possible les passagers. Ainsi, les lignes 11 et 12, depuis Port-Louis et Locmiquélic, ont été détournées vers un autre quai et complétées par des correspondances vers le centre-ville de Lorient et les universités et lycées.

Depuis le 1^{er} juillet, la situation est revenue à la normale. Une bonne nouvelle pour les usagers réguliers, qui perdaient matin et soir quelques minutes précieuses à l'heure où tout le monde est un peu pressé. Une bonne nouvelle aussi pour les touristes, les festivaliers de l'Interceltique et les habitants qui profitent des congés pour découvrir l'autre côté de la rade : ce service est en effet très apprécié l'été. La desserte maritime est d'ailleurs renforcée en juillet août avec deux lignes spéciales : une ligne directe Port-Louis/Lorient-Quai des Indes (n° 16) et une ligne spéciale tourisme : Lorient-Quai des Indes/Locmiquélic-Port de Sainte-Catherine/Lorient La Base- Cité de la Voile/Larmor-Plage-Port de Kernével/Port-Louis/Gâvres. ■



LES LIGNES MARITIMES

Ligne 10 : Quai des Indes (Lorient) - Pen Mané (Locmiquélic)

Ligne 11 : Port de pêche (Lorient) - La Pointe (Port-Louis)

Ligne 12 : Port de pêche (Lorient) - Sainte Catherine (Locmiquélic)

Ligne 13 : Embarcadère (Gâvres) - Le Lohic (Port-Louis)

Ligne 14 du dimanche : Quai des Indes (Lorient) - Pen Mané (Locmiquélic) - La Pointe (Port-Louis)

Ligne estivale 15 : Quai de Rohan (Lorient) - Cité de la Voile (Larmor Plage) - La Pointe (Port-Louis)

Ligne 16 : Port-louis - Quai des Indes (Lorient)

À la plage en bus

Il existe plusieurs lignes régulières pour se rendre sur la côte et les plages de Larmor (centre-ville, Kerguelen), Ploemeur (anse du Stole, Perello, Kerroch, Courégant, Fort-Blocké...), mais aussi Riantec, Port-Louis et Gâvres. Par ailleurs, la CTRL, le service de transports de Lorient Agglomération, met en place un service spécial l'été avec une ligne qui part de la gare

d'échanges (Lorient), suit toute la côte avant de rejoindre Gestel et Quéven (et inversement). Il existe aussi une ligne estivale maritime qui fait l'aller-retour Lorient/Quai des Indes, Locmiquélic/Pen Mané, Lorient La Base, Port-Louis et Gâvres. ■ **Fiches horaires des lignes 30, 31, 32, 51, 52, 55, 60 et lignes maritimes à consulter sur www.ctrl.fr**

Formés à Lorient par la Société nationale de sauvetage en mer (SNSM), de nombreux jeunes assurent la surveillance des plages cet été.

SAUVETAGE

Prêts à vous porter secours !



Hervé Colomner

coûte au total 1 400 euros, dont 800 euros financés par la SNSM.

Le gros du travail de ces jeunes nageurs-sauveteurs s'effectue l'été sur les plages surveillées. « Sur les 140 nageurs-sauveteurs formés ici, une soixantaine de sauveteurs a travaillé cet été sur les plages de l'agglomération », précise Jean-Claude Rouillard, directeur du centre de Lorient. Cette année, les jeunes nageurs-sauveteurs seront plus nombreux que l'an dernier sur les plages du littoral. Présents les années dernières, les CRS sont en effet affectés à d'autres missions, en raison de l'état d'urgence. Au total, 80 personnes surveilleront les plages du littoral tout l'été. Pour compléter le dispositif, Lorient Agglomération fait appel au Service départemental d'incendie et

400 heures de formation en neuf mois, deux entraînements par semaine à la piscine, des interventions en situation réelle... Être sauveteur en mer demande quelques sacrifices. Ceux qui y consentent sont pour la plupart étudiants et visent le brevet national de sécurité et de sauvetage aquatique (BNSSA). Entré à la SNSM à 17 ans, Kévin Le Coz est à 24 ans formateur bénévole au centre de Lorient, basé au port de Kernével, à Larmor-Plage. « Ici je me sens comme en famille. Nous sommes très soudés, et ça m'apporte beaucoup sportivement, mais surtout humainement », témoigne-t-il. Ce centre de formation compte 140 jeunes nageurs-sauveteurs. Moyenne d'âge : 23 ans. 40 % de femmes et 60 % d'hommes. Il attire chaque année 17 nouveaux jeunes, sélectionnés sur une quarantaine de candidatures, en fonction de leur endurance physique, de leur niveau en natation, mais aussi de leur motivation et personnalité. La formation

de secours (SDIS), et à des personnes titulaires du brevet national de sécurité et de sauvetage aquatique (BNSSA), du diplôme de premiers secours en équipe (PSE2) et du permis mer. Lorient Agglomération assure également l'équipement des zones surveillées par l'installation des postes de secours équipés de défibrillateurs et le balisage réglementaire, la mise en place du matériel de secourisme, la fourniture des équipements indispensables à la surveillance et des moyens performants (jet-skis, zodiacs, planches de survie, quads) pour faciliter l'intervention des sauveteurs. Coût : 640 000 euros. ■

Les zones surveillées : Gâvres (Gâvres-Océan), Groix (Locmaria, Port-Méliste, les Grands sables), Guidel (Lanéec, Pen er malo, le Loch, la Falaise), Larmor-Plage (Toulhars, Port-Maria, Kerguélen les mouettes, Kerguélen les roseaux), Ploemeur (le Stole, le Pérello, les Kaolins), Port-Louis (les Pâtis).

Plaisanciers, soyez prudents !

Cet été encore, ils sont une soixantaine de bénévoles sur le pont, prêts à intervenir pour secourir plaisanciers, véliplanchistes, kite-surfeurs ou nageurs imprudents. Répartis sur les deux stations SNSM de Locmiquélic et Groix, ils assurent près de 300 sorties par an, dont la majorité sur juillet/août. Ainsi, en 2015, la station SNSM de Groix, l'une des plus anciennes de France, a effectué 147 transports sanitaires vers l'hôpital du Scorff. La station de Locmiquélic a sauvé 34 personnes qui étaient à l'eau ou en grande difficulté sur un bateau. « *L'an dernier, nous avons notamment évacué de l'île de Groix une touriste allemande qui faisait une crise de coliques néphrétiques, se souvient Bernard Martin, secrétaire de la station SNSM de Groix. Elle a été très surprise de la rapidité d'intervention du médecin, puis des pompiers, et enfin de notre vedette qui l'a emmenée à Lorient pour une hospitalisation. Elle nous a ensuite vivement remerciés.* »

Pour Christian Le Quéven, patron de la station SNSM de Locmiquélic, c'est le comportement de certains plaisanciers qui constitue le principal problème en été : « *Ils sont de plus en plus nombreux à louer ou acheter un bateau, alors même qu'ils ne savent pas manœuvrer. Le problème, c'est que le permis bateau n'est pas obligatoire pour naviguer sur bon nombre de voiliers. De nombreux plaisanciers prennent la mer sans se soucier des prévisions météo. Le conseil principal que je peux donner, c'est surtout de porter un gilet de sauvetage à bord du bateau ou de l'annexe, que l'on soit adulte ou enfant, même si l'on sait bien nager. Cela n'est pas obligatoire sur les voiliers, mais ça devrait l'être...* »

Pour autant, pas question de faire payer ces imprudents. « *Je ne pense pas que ça arrivera un jour, souligne Christian Le Quéven. Ce n'est pas dans les valeurs de la SNSM que de faire payer le secours aux personnes. En revanche, nous facturons les remorquages de bateaux !* » Le tarif appliqué par la SNSM (400 euros de l'heure) pour un remorquage inclut l'utilisation de la vedette, qui coûte très cher en entretien, le carburant, et les frais de fonctionnement de la station. « *Nos recettes proviennent de dons et de quelques subventions, mais elles ne sont pas infinies ! Hormis les nageurs-sauveteurs qui travaillent sur les plages l'été, tous les sauveteurs SNSM sont bénévoles.* » ■

www.snsnm.org/etablissement/station-snsnm-du-pays-de-lorient
www.snsnm-groix.org/

Un bracelet pour les jeunes enfants

Après plusieurs années d'expérience sur les plages, Kévin Le Coz a un conseil à faire passer auprès des parents de jeunes enfants : « *Aux postes de secours, nous donnons désormais des bracelets, que les enfants peuvent porter avec le numéro de portable de leurs parents. Ce qui ne dispense pas les parents de surveiller leurs enfants ! Surtout, éviter la sieste et toujours conserver un œil sur eux ! On retrouve parfois des petits seuls, à l'autre bout de la plage...* »

HOMMES

ILS ET ELLES
FORGENT
L'IDENTITÉ DU
PAYS DE LORIENT



DÉCHÈTERIES

• Les agents
à votre service

PAGES 30-31



ENTREPRISE

• Le moulin
de Bubry tourne
encore

PAGE 32



PORTRAIT

• Caroline Darche,
madame zéro
déchet

PAGE 33

Souvent anonymes, plutôt modestes, ils œuvrent toute l'année à la réalisation des événements marquants de l'été. Rencontre avec ces hommes et ces femmes sans qui rien ne serait possible.

RENDEZ-VOUS

Dans les coulisses de vos rendez-vous de l'été



Hervé Cohannet

Les demoiselles sont à la fête chaque année, et pas seulement dans les caisses bleues et jaunes du port de pêche de Lorient, mais à Locmiquélic aussi. Car les langoustines, ce trésor qui fait les belles heures de la pêche lorientaise, sont le prétexte à une grande fête populaire de quatre jours. « C'est la 82^e édition, explique Edith Modicom. Il y a des concerts, des repas, un troc et puces, un concours de pétanque, un feu d'artifice, une course à pied et une course cycliste... » Mais le temps fort, c'est l'élection des Majestés, les miss langoustines, et le défilé des chars fleuris. « Au départ, chaque quartier de Locmiquélic construisait son char et on élisait le plus beau. Aujourd'hui, ce sont

des associations, des équipes bénévoles qui créent leur char. » Il y en aura six cette année : un char du bagad, un autre du cercle celtique, une équipe de pompiers, une équipe de jeunes lycéens...

« La relève est assurée » s'amuse la présidente. C'est que la réalisation des chars est une véritable gageure, un défi. « Je trempe dans les chars depuis mes 7 ans, confie Marie-Hélène Sonnic, aujourd'hui j'en ai 69 ! » Devenue experte, Marie-Hélène connaît toutes les étapes nécessaires à la construction de ces chars éphémères. « Ce sont d'abord les hommes qui montent la structure métallique et la forme du char, ensuite ils l'habillent avec du grillage. Les femmes interviennent pour le recouvrir de fleurs en papier. » Et il en faut près de 30 000 pour chaque char : des fleurs réalisées à la main, dans du papier crépon coloré, de formes et de couleurs différentes, plates ou bombées, grandes ou petites. « On commence à les confectionner dès le mois d'avril, le piquage sur le char se fait entre fin juin et la fête. » Il n'y a pas de thème imposé, c'est donc la surprise qui règne chaque année le jour du défilé. ▶

La Fête des langoustines, du 12 au 15 août à Locmiquélic



Chaque été, l'île de Groix voit fleurir des concerts, des impromptus de musique, une chorale dans une chapelle, un piano sur une plage : c'est Musique à Groix, son festival et son académie d'été qui envahissent l'île, avec une proposition musicale quotidienne. « On veut faire sortir la musique de son écrin, explique Nolwenn Moulec, jouer hors les murs pour les Groisillons, les gens de passage, les familles avec enfants, les anciens... Inviter tout le monde à assister à un petit concert, une vingtaine de minutes, facile à écouter mais de qualité. » Une offre foisonnante qui se prépare un an à l'avance. « On s'y met dès septembre, on est une petite dizaine à travailler dessus tout l'hiver. » Ils sont rejoints l'été par une vingtaine de bénévoles qui aident à la logistique : billetterie, déplacement des pianos, accueil des musiciens. Car Musique à Groix c'est aussi une académie d'été de deux semaines en chant, une vingtaine de concerts dans les églises et les chapelles. « Et pour les petits concerts quotidiens, on a un piano installé sur une carriole qu'on transporte à la pointe des Chats, sur la plage, près d'un lavoir ou dans un village... Ça amène aussi le public à découvrir le patrimoine de Groix ».

Nolwenn Moulec, musicienne, vice-présidente de l'association, dirige la fanfare.

Musique à Groix, du 14 juillet au 17 août



Christophe Maréchal,
programmateur du
festival, administrateur
de la Compagnie de
l'embarcadère

**Festival du pont du
Bonhomme,**
du 17 au 21 juillet à
Lanester

Shakespeare, Molière, Brecht, Feydeau y ont trouvé un décor, au bord du Blavet et du cimetière de bateaux, lors du Festival du pont du Bonhomme. « *Le paysage fait partie de l'âme de ce festival* », confie en souriant, Christophe Maréchal. Comédien et metteur en scène, il travaille toute l'année à préparer ce rendez-vous estival qui rassemble plus de 3000 spectateurs. « *Je suis allé chercher un spectacle à Nantes, on fait venir une compagnie de Berlin, une autre de Brest... Et je monte une création, une pièce avec des musiciens d'Hennebont, de Languidic et de Lanester.* » Préparer le site, organiser la logistique, accueillir les troupes, nourrir le public : ils ne sont qu'une quinzaine pour gérer le festival qui verra cette année sa dernière édition.



Hervé Cohanner

Emilie Sévère, pré-
sidente de la Société
hippique nationale qui
organise la compétition

**La Semaine
hippique,**
du 21 au 24 juillet à
Hennebont



Hervé Cohanner

Boucles brunes et regard clair, Emilie Sévère a pris en début d'année la présidence de la Société hippique d'Hennebont (SHN). « *Six salariés, 330 adhérents et 50 chevaux, c'est une grosse boutique !* » Et aussi une lourde charge pour cette femme dynamique de 44 ans, mère de trois enfants et professionnelle de l'événementiel. « *Le cheval, c'est une passion. J'ai commencé à 7 ans, et je n'ai jamais arrêté.* » Dormir dans la paille, marcher dans le crottin, rien ne la lasse. « *Il y a une fusion entre le cavalier et son cheval; d'ailleurs on parle de couple.* » Et si la SHN vit au rythme des compétitions qu'elle organise plus de 30 journées par an, c'est la semaine hippique qui est la plus visible. « *C'est devenu l'un des plus gros concours de saut d'obstacles de Bretagne, avec deux pistes en simultané, un terrain de sable et un terrain en herbe, aussi beau qu'un green de golf ! Ce sont plus de 33 épreuves sur quatre jours, 2500 partants, 15000 visiteurs, 80 bénévoles.* » L'équipe installe 300 box, un camping, un village, une buvette : « *Il faut du monde partout, sur les pistes, dans le jury, au paddock, aux buvettes, sur le parking... On y travaille toute l'année !* »

Michel et Christiane Le Beller, bénévoles et membres de Rahed Koëd Er Blanoëh, le cercle celtique de Languidic.

Noces bretonnes, le 17 juillet à Languidic

Michel et Christiane dansent ensemble au cercle de Languidic depuis une quinzaine d'années. Ensemble, ils se sont proposés pour être bénévoles quand le cercle a repris l'organisation des Noces bretonnes. Ensemble, ils ont été les mariés de l'année 2011. « *Chaque année, on met à l'honneur un ou deux couples du cercle. Et là, c'était pour nos quarante ans de mariage.* » On sent poindre l'émotion à l'évocation de cette fête. « *C'est plus qu'un spectacle, il y a la messe, le défilé en costumes, les repas, le bal... Et tous nos amis, notre famille, étaient présents* », explique Michel. « *C'est une grande journée de fête, comme les vraies noces bretonnes traditionnelles de notre jeunesse* », complète Christiane. Une tradition qui fait venir 1500 participants, pour le plaisir de retrouver l'ambiance d'une époque. « *Il y a beaucoup de convivialité, c'est une jolie fête* », assure Michel. S'il n'est pas cette fois le marié de l'année, Michel s'occupe de la logistique, « *prévoir et monter tout le matériel, le podium, l'électricité, les stands, le barnum...* » Christiane, elle, est intendante aux crêpes : « *Je fais tout de A à Z : les courses, la pâte, la cuisson... On confectionne 1800 crêpes sur la journée !* »



Paul Nicolas, bénévole et membre du conseil d'administration de Pont-Scorff Animation

Festival Saumon, du 8 au 10 juillet à Pont-Scorff



Hervé Cohonner

Concerts, expositions, promenades : le festival 7 chapelles en art fait vivre les chapelles de Guidel depuis 16 ans. « *On avait envie de proposer plus que de la musique, précise Joël Bienvenu, on voulait associer l'art visuel pour être complémentaire.* » Ainsi, chaque été, les 7 chapelles ouvrent leurs portes aux artistes et au public. « *On contente ainsi les amoureux du patrimoine, qui peuvent visiter les chapelles qui sont fermées le reste de l'année, mais aussi ceux qui apprécient la musique et ceux qui préfèrent la peinture ou la photographie...* Sur le terrain, nous sommes près de 90 pour l'organisation, avec les vernissages, le gardiennage des expositions, l'accueil des artistes, etc. » Sept concerts, dont celui du célèbre trompettiste Eric Lann cette année, 7 expositions, dont les marines colorées du Brestois Robert Micheau-Vernez, et 4 promenades : le programme est chargé. « *Un festival n'est pas encore terminé que je prépare déjà le suivant* », confie Joël.



Hervé Cohonner

Joël Bienvenu, programmateur du festival et président de l'association 7 chapelles en art

7 chapelles en art, du 14 juillet au 21 août à Guidel

« *J'ai 22 ans, le même âge que le festival, s'amuse Paul Nicolas. J'y participe depuis ma naissance. Maintenant, j'en suis le responsable. On sensibilise à la biodiversité, à la qualité de l'eau, à la préservation du saumon en journée. Le soir, on se déplace pour faire la fête avec des concerts et un feu d'artifice.* »

Pas toujours évident de savoir quel déchet va dans quelle benne. Aucun problème : les agents d'accueil sont là pour vous guider.

DÉCHÈTERIES

Rencontre avec les sentinelles du tri !

Q quatre ! Elles ne sont que 4 représentantes de la gent féminine dans un monde d'hommes, celui des 13 déchèteries de Lorient Agglomération. Morgane est l'une d'elles, depuis deux ans et demi. En ce premier vendredi du mois de juin, c'est avec un large sourire, teinté d'une pointe de timidité, que la jeune femme de 26 ans accueille et guide les visiteurs à la déchèterie de Kerletu. C'est notre jour de chance : pendant l'entretien qu'elle nous accorde, les trois personnes venues demander des conseils de tri ou réclamer un rouleau de sacs biodégradables le font avec un « *bonjour* », « *merci* » et le sourire ! Une évidence, non ? « *Ça dépend des jours, de la saison, de la météo, selon s'il y a du monde ou non...*, glisse Morgane. *Les gens sont plus ou moins patients, et plus ou moins polis, c'est parfois un peu tendu.* » Et qu'ils aient affaire à une femme ne change pas grand-chose. Pour autant, ces quelques incivilités ne ternissent pas l'enthousiasme de Morgane. « *Je viens toujours au travail avec plaisir !* »

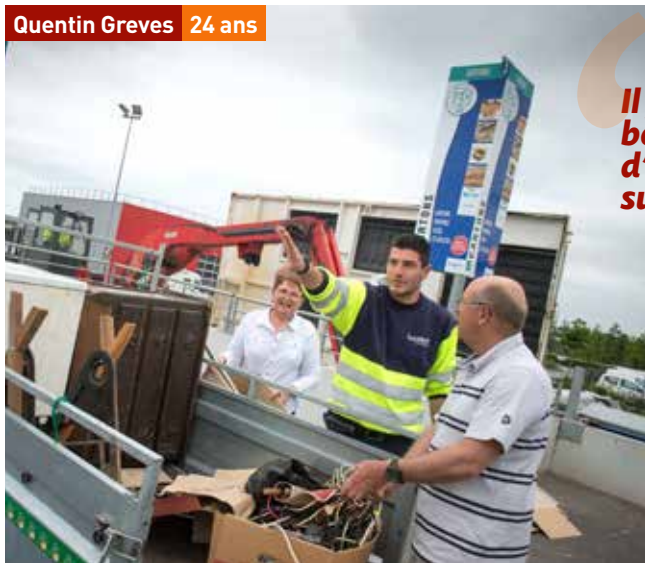
Je viens toujours au travail avec plaisir

Morgane Le Bruchec 26 ans



Henri Colbanner

Quentin Greves 24 ans



Il y a beaucoup d'a priori sur le travail

Henri Colbanner

Contraint d'abandonner sa formation de professeur de sport après une blessure, Quentin Greves a candidaté au poste d'agent d'accueil de déchèterie sans trop savoir ce que recouvrirait cet intitulé. Aujourd'hui, il se rend compte que le recyclage et le traitement des déchets est un vaste chantier. « *Si je reste dans la branche, j'essaierai de passer des concours. Il y a de nombreuses choses à faire dans ce domaine, et des évolutions prévisibles.* » En attendant, « *il y a beaucoup d'a priori sur le travail, regrette-t-il. Mais je trouve ça très sympa, surtout le contact avec les usagers, même si c'est parfois conflictuel. Mais il faut être vigilant avec tout le monde si l'on veut que le tri soit bien fait. Il n'y a pas trop de problèmes avec les habitués – certains viennent tous les jours, ndlr – mais les personnes qui déposent ici leurs déchets une fois par mois ne prennent pas toujours la peine de trier chez eux avant de tout mettre dans leur coffre.* » Résultat : elles passent plus de temps sur le site et s'impatientent quelque peu !



Vanessa Le Frapper 32 ans

Hervé Cohennet

Après dix ans passés dans la vente et la restauration, notamment comme adjointe au responsable d'une brasserie, Vanessa le Frapper a changé de costume. Elle porte aujourd'hui veste et pantalon de travail ainsi que chaussures de sécurité. « C'est un travail qui me plaît, confie-t-elle. Il y a toujours quelque chose à faire. Contrairement à ce que pensent certaines personnes, je ne me sens absolument pas dévalorisée. » Son expérience commerciale est un atout lorsqu'il faut expliquer encore et encore à l'usager dans quelle benne va tel ou tel déchet. « C'est

On est là pour répondre aux questions

notre rôle, explique Vanessa. Le plus compliqué, c'est avec les gens qui viennent en déchèterie suite à un déménagement. Ils ont beaucoup de choses, ne savent pas trop comment trier et sont pressés. » Mais les râleurs sont minoritaires : « Les gens craignent plutôt de mal faire, alors ils posent des questions ; je suis là pour répondre. » Et quand il le faut, Vanessa n'hésite pas à donner un petit coup de main à une mamie un peu perdue !

Mar bez gwazourion degemer al lasterezhioù ken evezhiek ha ken strizh gant ar c'hemennoù diveskiñ, emañ evit gwellaat ar galite. Evel-se, kefridi ar gwazour zo gwiriñ na vehe ket bannet dilerc'hioù a c'hellehe bout adaozet : koad, klogorennoù, tidredanerezh bihan... pe dañjerus. Ne vez ket aes hor roll bepred, rak rediet omp da zisplegiñ dizehan, eme Vanessa Le Frapper. An dud a garehe diskargiñ o dilerc'hioù buan ha mont kuit kentizh.

N'asantont ket pane vez ket kemeret un dra bennak. Petra a rin gantañ ? emeze. Tud zo n'int ket kontant james. Mes bout un evezhier en ul lastezerezh a blij din. N'em gavan ket dipriziet tamm erbet gant ma micher. Bepred e kaver un dra bennak d'ober : degemer an dud, gwiriñ ar pezh a vez bannet gant an arveriadeg, ober ar-dro korn an adimplij.

À le voir travailler et nouer le contact avec les usagers, on sent vite que Philippe Perez aime rendre service. « Oui, ce travail me plaît, confirme-t-il. Ce n'est jamais monotone, on est toujours sollicité, on est

toujours en train de renseigner, de sensibiliser au tri. » Même s'il lui arrive parfois d'être snobé ou de passer un peu pour un "flic". « C'est vrai que l'on répète sans cesse qu'il ne faut pas tout mettre dans la même benne. Parfois, les usagers aimeraient bien se débarrasser de leurs déchets et rentrer plus vite chez eux. » Certains, sans doute un peu de mauvaise foi, viennent même avec leurs sacs-poubelles d'ordures ménagères, sous prétexte que le camion n'est pas passé. Ou alors pensent savoir parce que ça fait vingt ans qu'ils viennent en déchèterie. Mais les usagers savent aussi se montrer reconnaissants. « Ce n'est pas rare que les gens nous disent : c'est bien le boulot que vous faites, c'est bien pour l'avenir de nos enfants, l'avenir de la planète ! »

On est sollicité en permanence

Philippe Peresse 55 ans



Hervé Cohennet

Depuis 30 ans, Bertrand Le Stunff est meunier au Moulin de Brûle d'en Bas où il perpétue la tradition d'une minoterie familiale et 100% artisanale.

BUBRY

Minoterie Le Stunff : « Toujours debout ! »



Franch Gallivel

Bertrand et Anne Le Stunff.

La minoterie Le Stunff est ancrée dans le fond de la vallée de Bubry, protégée par un « sapin-paratonnerre de 40 m », en bordure de l'étang entouré de splendides rhododendrons. Bertrand vit ici avec sa femme Anne et leurs trois filles.

« La farine, je suis tombé dedans tout petit ! À 10 ans déjà, j'accompagnais mon grand-père en livraison. » Après des études de meunerie à Paris et divers stages dans quelques moulins, revenir en Bretagne pour reprendre le flambeau familial était donc une évidence. Bertrand a voulu suc-

céder à son père « dans le respect de la tradition des petits moulins familiaux, libres, indépendants et 100 % artisanaux ! »

Boulangeries, crêperies et pizzerias des quatre départements bretons sont ses principaux clients qu'il livre d'ailleurs lui-même pour certains. La farine Le Stunff voyage plus loin, jusque dans le

sud de la France et même en Guadeloupe ! Parmi ses clients, on compte également des vainqueurs de concours régional ou départemental de la baguette tradition, le meilleur crêpier breton 2016 et plusieurs détenteurs du fameux "label gourmand". « Je me dis que quelque part, ma farine a peut-être contribué à ces succès ! »

Des récompenses symboliques pour des années d'effort. « C'est un métier noble qui demande persévérance et ténacité », concède Bertrand Le Stunff avec cette étincelle dans le regard qui témoigne d'une passion intacte. « Je suis meunier dans l'âme et cela me passionne toujours autant qu'il y a trente ans. Je n' imagine tout simplement pas ma vie sans le moulin. » Et l'on sent bien que c'est une aventure familiale dans laquelle Bertrand a entraîné Anne, son épouse. « Aujourd'hui, malgré la concurrence accrue des grandes minoteries industrielles, le moulin est toujours là et tourne à plein régime ! J'ai reçu ce beau patrimoine et je l'ai entretenu. » « Et tu l'as développé ! », poursuit l'épouse bienveillante. Avec une production destinée essentiellement à la boulangerie artisanale, la spécialité des farines de sarrasin est également bien présente. Aujourd'hui, le débit n'est plus suffisant pour répondre à la demande, le meunier ne dort donc pas beaucoup, et fait mentir la comptine...

Afin d'améliorer le confort de travail de son équipe (11 personnes), Bertrand a décidé de s'agrandir : « nous allons construire un second moulin plus performant et plus adapté aux exigences actuelles. » Grâce au soutien de la CCI et de sa banque, Bertrand Le Stunff insiste sur ces appuis précieux qui lui ont toujours fait confiance.

Et après ? « Nous avons trois filles et même si l'aînée de 15 ans met déjà la main à la pâte, c'est un métier physique pour une femme... » Un gendre meunier, qui sait, perpétuera peut-être la tradition ? Bertrand sourit et lançant un clin d'œil à son épouse : « Voilà une sage parole ! ». ■

« La farine, je suis tombé dedans quand j'étais petit. »

Caroline Darche, 28 ans, habite à Inzinzac-Lochrist avec son mari Victor. Elle s'est lancée dans l'expérience "Foyers témoins zéro déchets".

TÉMOIGNAGE

La poubelle bleue de Caroline est à la diète

C'est en cherchant sur le site de Lorient Agglomération des informations sur la déchèterie la plus proche de chez elle, que Caroline Darche est tombée sur une annonce pour candidater en tant que foyer témoin zéro déchet. « *Franchement je me suis dit pourquoi pas ! Je suis végétarienne, mais je n'étais pas spécialement dans la réduction des déchets auparavant. Victor, mon mari, a accepté de me suivre dans l'aventure.* » Dans un premier temps, Caroline et son mari n'ont, comme prévu, rien changé à leurs habitudes. « *Nous avons juste pesé ce que nous mettions dans notre poubelle bleue et notre poubelle jaune. Nous n'utilisons pas encore la verte...* » Dans un second temps, avec l'aide de Lorient Agglomération, le couple a modifié certains comportements. « *On nous a donné des prospectus, une carafe d'eau, une poubelle verte avec des sacs biodégradables, des autocollants stop pub. Les familles qui ont un jardin ont récupéré un composteur. Grâce à un atelier couture, j'ai pu me confectionner des lingettes démaquillantes lavables avec du tissu éponge, et une dizaine de sacs en tissu de tailles différentes, qui me servent aujourd'hui énormément pour faire mes courses. Désormais je fais ma lessive moi-même avec du savon de Marseille que je râpe et que je mets dans de l'eau bouillante ! J'ai remplacé le dentifrice*

French Gallery



par de la poudre d'argile blanche. Tout ça est très économique et produit très peu de déchets. »

Car en visitant le centre d'enfouissement des déchets non recyclable à Inzinzac-Lochrist, Caroline a eu un choc ! « *J'ai pris conscience que tout ce que je mettais dans la poubelle bleue n'était pas recyclé. En fait, ça peut paraître étonnant, mais je n'y avais jamais vraiment réfléchi.*

Je jetais à la poubelle sans me poser de questions. » Aujourd'hui, le couple ne met plus grand chose dans la poubelle bleue. « *Pendant les six semaines de réduction, on est passé de 35 kg habituellement à 1 kg seulement. C'est fou ! En fait, on ne met presque plus rien dans la poubelle bleue : uniquement des cotons-tiges et des lingettes ! Au lieu d'utiliser dans notre cuisine une poubelle 50 litres, nous allons opter pour une poubelle 10 litres. Je n'en reviens pas !* » ■

En savoir plus :
<https://zerodechet.lorient-agglo.fr/>

“ **On est passé de 35 kg habituellement à 1 kg seulement.** ”

LES DÉCHETS EN CHIFFRES

32 % de déchets en moins

C'est le résultat de l'expérimentation menée par une trentaine de foyers durant trois mois ce printemps. Lire page 8 de ce magazine.

LA VIE DES COMMUNES

Brandérion, Bubry, Calan, Caudan, Cléguer, Gâvres, Gestel, Groix, Guidel, Hennebont, Inguiniel, Inzinzac-Lochrist, Lanester, La

RIANTEC

Une parenthèse pour les familles

L'équipe d'animation de la commune propose aux familles des temps d'activités et d'échanges, par le biais d'une nouvelle structure, le centre socioculturel baptisé La Parenthèse. Cet équipement de proximité offre services, information, documentation, activités dans les domaines de l'action sociale, culturelle et créative, de l'enfance et de la vie quotidienne.

De nouveaux ateliers permettent aux habitants de se rencontrer et de s'intégrer davantage à la vie de la commune. Au programme pour les mois à venir : cours de cuisine, activités ludothèque, fête du jeu, ateliers pour les 3-6 ans, longe-côte, cours de natation « aquaphobie », randonnées, soirées débats, café des parents... ■

Contact : laparenthese.riantec@gmail.com ou au 06 31 05 03 18.



Hervé Cahanner

PLCEMEUR

Le Stole vise le niveau 2 du label Handiplage

La Ville de Plœmeur poursuit l'aménagement de l'anse du Stole, une des seize plages surveillées de l'agglomération, afin de la rendre la plus accessible possible aux personnes à mobilité réduite (PMR). Déjà, la promenade sur le haut de la plage pouvait être empruntée par les personnes en fauteuil roulant et un fauteuil de mise à l'eau était disponible l'été. Des places de stationnement sont désormais créées sur un parking à



proximité et un roulement a été aménagé depuis ce parking jusqu'à la baignade. Il a même été prolongé jusqu'à l'arrêt de bus le plus proche du site. Des sanitaires et une douche avec flexible adaptés aux handicapés complètent le dispositif. Ces aménagements ont permis au site d'obtenir le niveau 1 du label Handiplage. La commune envisage l'embauche d'handiplagistes durant la saison d'été 2017 afin d'atteindre le niveau 2 du label. ■

CALAN

Projet Robotics



Le projet Robotics du lycée Colbert de Lorient, soutenu par la commune de Calan, a permis à deux jeunes Calanais, Fabio Ventura et Arno Hubert, de se rendre en Californie afin de participer aux RoboGames, la plus grande compétition de robots dans le monde. Ils ont ainsi pu découvrir San Francisco et sa région, le système éducatif américain et discuter avec de jeunes Américains. Ils se sont particulièrement bien démarqués avec l'obtention de 7 médailles, face à des universitaires et des passionnés. ■

GESTEL

Un site Internet pour la commune

Gestel a récemment mis en ligne son site Internet officiel. Vous y retrouverez les rubriques habituelles : trombinoscope des élus, compétences, services (petite enfance, écoles, médiathèque...), mais aussi l'actualité et le journal municipal en ligne. À l'intention de visiteurs ou de futurs habitants, la commune met également en avant son cadre de vie : une campagne à moins de 10 km du littoral et à 15 mn de Lorient. ■

www.gestel.fr



LARMOR-PLAGE

Deux nouvelles balades originales



La commune a créé deux nouveaux circuits de randonnée originaux pour les familles. Le premier, long de 4 km, est jalonné de sculptures en bois de grande dimension figurant animaux ou personnages. Partant de l'arbre des poètes (boulevard des Dunes), il vous conduira du bord de mer vers les chemins creux, à la découverte d'espaces naturels, ou à travers différents parcs communaux (suivre la signalétique « Il était une fois »). Le second circuit, de Locquetlas à la Nourriguel, permet de découvrir les plus belles images des tempêtes qui ont balayé les côtes durant l'hiver 2013/2014. ■

LANGUIDIC

Une première journée citoyenne

Près de soixante-dix habitants ont répondu présent lors de la première matinée citoyenne, samedi 28 mai. Des actions ont été menées dans divers secteurs de la commune tels le cimetière, le bois de Pont-Screign, Pont-Bellec et la rivière de Pont-Kerran. Ces moments privilégiés de civisme et de partage ont permis de rapprocher davantage élus et citoyens. « Cette opération est une réussite et doit perdurer, souligne—t-on à la mairie. Les intervenants du jour ont montré l'exemple. Que d'autres citoyens se sentent concernés et notamment des jeunes et cela contribuera à donner du sens à l'intérêt général et à l'action collective. » ■



INZINZAC-LOCHRIST

Un panneau d'information numérique

Un panneau numérique d'information a été installé à l'extrémité de la place François-Mitterrand à Inzinzac-Lochrist. Ce panneau affiche les annonces d'événements majeurs sur le territoire, aussi bien associatifs que communaux. Il permettra également de diffuser des informations en temps réel à la population en cas d'intempéries ou de risques spécifiques (inondations, tempêtes, incendies...). ■

LA VIE DES COMMUNES

Brandérion, Bubry, Calan, Caudan, Cléguer, Gâvres, Gestel, Groix, Guidel, Hennebont, Inguiniel, Inzinzac-Lochrist, Lanester, La

QUÉVEN

Les apprentis décorent le rond-point

Dans le cadre du concours pour l'aménagement des entrées de ville lancé en 2015, c'est le centre de formation des apprentis du lycée horticole du Talhouët à Hennebont qui a été sélectionné pour le projet du rond-point de Kerroc'h. L'établissement a été retenu suivant des critères



portant sur l'esprit de représentation de la ville de Quéven, le choix des végétaux, l'entretien modéré des espaces et sur la bonne maîtrise des coûts. Les travaux réalisés par une équipe de jeunes du CFA ont débuté en avril et se sont terminés début juin. Au niveau esthétique, l'idée était de donner l'illusion d'un fond de rivière rappelant le Scorff, qui traverserait le rond-point. De nombreux matériaux ont été utilisés comme les galets, l'ardoise, la pierre jaune, de la pierre sèche, et du gazon synthétique. Un petit ponton sera également construit évoquant les passerelles du parc de Kerzec. ■

LANESTER

Les lycéens ne connaissent pas la page blanche

Pages blanches, premier volume des éditions du Vivarium a été imaginé, rédigé et publié au lycée Jean Macé. Il s'agit d'un voyage dans le temps et l'espace en neuf nouvelles rédigées par les membres de l'atelier de création littéraire, lycéens, enseignants et documentaliste de l'établissement. « La contrainte historique était primordiale, explique Pascal Talon, auteur et co-initiateur de l'atelier, et professeur d'histoire. En imposant un contexte différent du quotidien, on a évité le nombrilisme. Je suis prêt à parier que sinon, on aurait eu une majorité d'anecdotes lycéennes sans grand recul ». L'inspiration n'a pas manqué aux auteurs de Pages blanches : un albinos dans la cale d'un bateau du commerce triangulaire, un médecin nazi en pleine expérimentation, une manifestation de l'ankou (incarnation de la mort dans la mythologie bretonne) dans l'agglomération lorientaise du XVIII^e siècle, anticipation d'un futur proche... Un recueil de destins cruels aux circonstances les plus diverses. ■

Disponible à la librairie Comme dans les livres, à Lanester. Prix : 4 euros.



HENNEBONT

L'éco-quartier est lancé.

Situé à proximité de la zone commerciale de la Gardeloupe (Leclerc, Bricomarché), l'éco-quartier du Qimpéro prévoit dans sa première tranche la construction de 14 maisons individuelles, 24 à 30 logements collectifs privés et 20 logements réservés au bailleur social Lorient Habitat. Son aménagement a été conçu pour réduire la place de la voiture, sans l'interdire pour autant, privilégier les déplacements doux, favoriser des habitations basse consommation ou encore créer des jardins partagés. Parallèlement aux travaux de terrassement et de réalisation des réseaux, la Ville lance la commercialisation des terrains. Ces derniers sont vendus à un prix inférieur au prix du marché afin que le coût final de construction soit abordable pour le plus grand nombre de foyers malgré les exigences liées au développement durable. ■

Renseignements : 02 97 85 16 16 et www.ville-hennebont.fr

PORT-LOUIS

Une borne de recharge rapide

Installée près du centre-ville et du secteur des Pâtis, une première borne de recharge permet aux habitants comme aux visiteurs, propriétaires de véhicules électriques ou hybrides, une recharge de 80 % des batteries en 45 minutes. La borne dispose de trois prises répondant aux différentes normes des constructeurs automobiles (prises E/F, de type 2 et de type 3) et peut recharger deux véhicules simultanément. L'adhésion à ce service, qui comprend la création, l'entretien et l'exploitation des infrastructures, est financée à 90 % par l'État et la Région. ■

GROIX

Le bon bilan de la recyclerie

Un an après son ouverture, la recyclerie de Groix, baptisée Modern Strouilh, a collecté 15 tonnes de produits dont 80 % ont été valorisés. La plupart ont été vendus sur place, dans la boutique, tandis que d'autres objets ou matériaux (vêtement et livres par exemple) ont été donnés à d'autres associations. Modern Strouilh récupère tout ce qui peut resservir, sauf les produits dangereux



DR

(liquides inflammables, solvants, huiles, etc.), ainsi que les gravats, déchets végétaux qu'il faut continuer à apporter en déchèterie. Les objets sont ensuite contrôlés, nettoyés et réparés avant leur mise en vente auprès des particuliers. ■

Modern Strouilh, rue du Stade. Ouvert le jeudi de 15h à 17h et le dimanche de 10h à 13h pour le dépôt ou la vente.

QUISTINIC

Une carte des chemins de randonnée



L'association des Vieilles Pierres, avec le soutien de la commune, vient d'éditer une carte des chemins de randonnée, fruit d'un long travail de 25 années pour identifier et créer les 120 kilomètres d'itinéraires. Quatre circuits sont actuellement balisés, et de nombreux chemins cadastrés permettent de les modifier à volonté. Ils sont tracés sur un fond de carte IGN (1/25000) agrandie au 1/15000, ce qui permet de bien repérer les tracés par rapport au relief, aux espaces boisés, aux routes et aux habitations. Un texte situé au verso explique les directions à emprunter sur chaque circuit. À noter également : un livre sur le patrimoine de Quistinic, qui présente un inventaire descriptif des richesses patrimoniales construites sur la commune. Les cartes et le livre sont en vente dans plusieurs commerces de la commune, sur le site du village de Poul Fetan, et dans les offices de tourisme de Hennebont, Plouay, Lorient et Baud. ■

LORIENT

Le pont Saint-Christophe aura des bandes cyclables

Les travaux engagés sur le pont Saint-Christophe qui relie Lorient à Lanester en enjambant le Scorff, devraient être achevés d'ici quelques jours, avec le début du Festival interceltique. Alors que 20 000 véhicules l'empruntent chaque jour, le département du Morbihan a démarré des travaux de rénovation sur les maçonneries, les corniches, les garde-corps, les trottoirs et la chaussée. Ces travaux, d'un montant de 2,7 millions d'euros, prévoient aussi la création de bandes cyclables protégées de chaque côté de la route. Lorient et Lanester financeront ces aménagements spécifiques aux vélos ainsi que l'éclairage public. ■



Josiane Grand-Collas

CONSOMMER LOCAL : CHEZ

Vente directe à la ferme, marché des producteurs, AMAP, rayons de supermarché : faire ses courses avec des produits du Pays de Lorient est plus facile qu'on ne le croit

QUI ?

- La plupart des communes de l'agglomération ont des producteurs locaux sur leur territoire

- **20%** des exploitations commercialisent leur production en circuit court (directement du producteur au consommateur)

- Une **centaine** de producteurs locaux sur le Pays de Lorient



POURQUOI ?

- Contribuer au développement économique du territoire

- Participer à la réduction des coûts de transport et des gaz à effet de serre

- **1/4** de la population active agricole travaille dans une exploitation concernée par les **circuits courts**

- « Une filière alimentaire locale, du producteur au consommateur ». Les élus du Pays de Lorient, avec les acteurs socio-économiques, travaillent au développement de l'approvisionnement des habitants en produits locaux.

- Valoriser la qualité d'un territoire par la qualité de ses produits

- Créer les conditions pour améliorer les pratiques de production qui privilégie la qualité

QUOI ?

33%
Légumes



31%
Viande et charcuterie



12%
Œufs et volailles



10%
Fruits



8%
Produits laitiers



VOUS, C'EST POSSIBLE !

- En **vente directe à la ferme**, sur l'exploitation : à des horaires définis ou sur réservation

<http://produits-fermiers-paysdelorient.com>

- Sur les **marchés de producteurs** à **Inzinzac-Lochrist** le samedi matin toute l'année et à **Guidel** le mercredi soir en juillet/août
- Autres marchés : **Bubry, Hennebont, Lanester, Languidic, Larmor-Plage, Lorient, Ploemeur, Plouay, Port-Louis, Quéven**

- Dans les **AMAP** (Association pour le maintien d'une agriculture paysanne). Vous payez un abonnement à l'année pour un panier hebdomadaire de produits locaux

<http://amaps-pays-de-lorient.org>

- Dans les **entreprises d'insertion** comme **Optim Services**

- Chez certains **restaurateurs**, et dans les **restaurants collectifs**

- En **magasin : magasin producteur** à **Quéven** dans la zone de Beg Runio, les trois **biocoop** de **Lorient** et **Lanester**, et la **Ferme de Kéryvon** à **Languidic**

- En **supermarché** et en **superette** : il n'existe pas encore de rayon spécifique produits locaux, mais ils sont présents dans les **rayons** ou les **étals** et peuvent être repérés



Livré à domicile : produits locaux & fermiers, Nistoir Coëtano à Bubry



A Lorient, **premier port de pêche en France**, on peut bien entendu consommer les produits de la mer locaux !

Et en premier lieu le **merlu**. Mais aussi le **bar**, l'**encornet**, le **lieu jaune**, la **palourde**, la **sole**, l'**étrille**, la **crevette**, l'**éperlan**, l'**anguille**, la **dorade royale**, le **bigorneau** et même le **homard** !

Un produit local c'est quoi ?

C'est un produit dont le lieu de production peut être authentifié par l'adresse avec le nom de la commune, proche de chez vous. Cette information nécessite souvent de bien lire l'emballage mais les noms faisant référence au territoire peuvent vous aider (**La Ferme du Blavet, Jardins du Roscoat, Ferme de Kerlaoic, Vergers de Kermabo, laiterie de Kerguillette et le chou de Lorient** www.choudelorient.org...)

GRUPE « LORIENT AGGLOMÉRATION, TERRITOIRE D'AVENIR »

LE TRANSPORT PUBLIC, UN ENJEU D'ÉQUITÉ TERRITORIALE ET DE JUSTICE SOCIALE

Après de nombreux échanges avec l'ensemble des communes de l'Agglomération, les élus de Lorient Agglomération ont adopté en mars 2016 les nouveaux tarifs solidaires du service de transport public. Le dialogue a été maintenu avec les usagers du transport public, notamment avec les associations de personnes handicapées, pour atteindre cet ambitieux objectif de justice sociale. La nouvelle grille tarifaire reconnaît le handicap non comme un statut mais comme un état impliquant des mesures particulières. Elle prend donc en compte les réalités économiques des ménages et les incidences liées aux handicaps. Un outil d'évaluation permanente sera mis en place pour réaliser les ajustements nécessaires.

La grille de tarifs + justes, + solidaires et + simples est la première étape d'un processus qui aboutira à la refonte du réseau de bus à l'horizon 2017. Cette démarche territoriale entend optimiser le réseau de lignes de bus actuel, fruit de l'histoire de notre intercommunalité. Le futur réseau devra prendre en compte les attentes des habitants et raccourcir les temps de

trajets pour le rendre attractif, notamment pour les communes de la 2^e couronne.

À la fois économique et écologique, le service de transport public répond à un enjeu de mobilité pour tous. Sur les prochains mois, les élus des 25 communes vont plancher sur le prochain réseau de transport public structuré autour de lignes rapides. C'est donc avec détermination et écoute que les élus du groupe de la majorité Lorient Agglomération Territoire d'Avenir continuent d'œuvrer pour un service de transport public plus juste, équitable et efficace.

Groupe Lorient Agglomération Territoire d'Avenir (LATA)

Mail : lata@agglo-lorient.fr

Ligne directe : 02 90 74 75 77

Suivez-nous sur :

Twitter : Groupe Pol LATA @LATerritoireAv

Page Facebook : Lorient Agglomération Territoire d'Avenir

« L'AGGLOMÉRATION AVEC VOUS » GROUPE POLITIQUE CITOYEN

COMMERCE DE PROXIMITÉ : MISONNONS SUR LA SOLIDARITÉ

Boulangeries, boucheries, supérettes, pharmacies, postes..., le commerce de proximité est touché durablement par la crise. Il suffit de regarder les pas-de-portes vides dans les centres-villes de l'agglomération. Les taux de vacance y ont presque doublé entre 2010 et 2015.

Pendant des décennies nous avons vécu sous l'emprise des oppositions entre le commerce de périphérie et celui de centre-ville. Aujourd'hui, Internet semble être le nouveau responsable de la baisse d'activité.

La revitalisation du centre-bourg doit reposer sur une démarche à l'échelle du territoire, en articulant des interventions ciblées et en activant des solidarités territoriales à l'échelle du bassin de vie. L'enjeu ? Maintenir une offre suffisante pour ne pas grever la qualité de vie des ménages et engendrer des mobilités subies pour accéder à ces services.

C'est dans ce sens que nous devons favoriser le commerce. Le schéma de cohérence territoriale, qui s'occupe de l'aménagement du territoire est en cours de révision. Cet outil doit permettre de conduire les transformations nécessaires à un commerce dynamique (transports, foncier, etc.), dans cette période de mutation de l'économie de proximité.

Le commerce de proximité doit être d'autant plus valorisé qu'il concerne autant la qualité de vie, la cohésion sociale que le développement économique local. Il prend aussi en compte les considérations énergétiques en réduisant le phénomène du « tout voiture ». En jouant un rôle solidaire, durable et citoyen le commerce de proximité mérite toute notre attention.

Contact groupe « L'Agglomération Avec Vous »

Tél. : 02 90 74 75 79

Mail : laggglomerationavecvous@agglo-lorient.fr

GROUPE MAJORITAIRE : LORIENT AGGLOMÉRATION TERRITOIRE D'AVENIR

Guidel : Robert HENNAULT • **Lorient :** Norbert METAIRIE, Marie-Christine BARO, Olivier LE LAMER, Emmanuelle WILLIAMSON, Laurent TONNERRE, Marie-Christine DETRAZ, Jean-Paul AUCHER, Karine RIGOLE, Jean-Paul SOLARO, Gaël LE SAOUT, Yann SYZ, Nadyne DURIEZ, Tristan DOUARD, Agathe LE GALLIC • **Gâvres :** Dominique LE VOUEDEC • **Lanester :** Thérèse THIERY, Olivier LE MAUR, Myrienne COCHE, Alain L'HENORET, Morgane HEMON, Pascal FLEGEAU • **Locmiquélic :** Nathalie LE MAGUERESSE

• **Quistinic :** Gisèle GUILBART • **Riantec :** Jean-Michel BONHOMME • **Bubry :** Roger THOMAZO • **Plœmeur :** Daniel LE LORREC • **Port-Louis :** Daniel MARTIN • **Quéven :** Marc COZILIS.

GROUPE L'AGGLOMÉRATION AVEC VOUS **Hennebont :** André HARTEREAU, Marie-Françoise CERIZ, Frédéric TOUSSAINT, Caroline BALSSA • **Inzinzac-Lochrist :** Armelle NICOLAS, Jean-Marc LEAUTE • **Brandérion :** Jean-Michel JACQUES • **Languidic :** Patricia KERJOUAN • François LE LOUER • **Lanvaudan :** Serge GAGNEUX • **Groix :** Dominique YVON.

GRUPE « DROITE ET CENTRE POUR UNE AGGLOMÉRATION DÉMOCRATIQUE »

Nous rappelons que nous n'avons pas voté les nouveaux tarifs CTRL proposés au Conseil communautaire du 29 mars dernier :

- en dénonçant l'injustice créée par la suppression des tarifs spécifiques pour les personnes âgées et les personnes handicapées (tarifs Azur) et les augmentations conséquentes pour de nombreuses familles liées à la fin des réductions pour le 2^e et le 3^e enfant,

- et en soulignant la contradiction avec la volonté politique, par ailleurs unanimement partagée, de favoriser la fréquentation des bus y compris pour se rendre au travail.

Nous avons été saisis depuis, de nombreuses récriminations d'usagers qui dénoncent, à juste titre, des augmentations délirantes, jusqu'à plus de 20 fois le montant précédemment acquitté !

Par ailleurs, il apparaît que pour le calcul du Quotient familial (qui concerne désormais tous les usagers et plus seulement

ceux bénéficiant des tarifs spécifiques), les services de la CTRL demandent aux usagers de se retourner vers les CCAS de leurs communes respectives qui se retrouvent avec une surcharge de travail importante, non anticipée et non compensée par Lorient Agglomération.

Il nous apparaît clairement aujourd'hui que Lorient Agglomération a monté, dans la précipitation et sans mesure sérieuse des effets de ce nouveau mode de calcul des tarifs de bus, une véritable « usine à gaz » avec une nouvelle grille tarifaire qui n'est ni juste ni simple. C'est pourquoi, nous avons demandé au Conseil communautaire du 28 juin dernier, la remise en place des tarifs spécifiques pour les personnes handicapées et les personnes âgées.

Tél. 02 90 74 75 78

Courriel : droiteetcentre@agglo-lorient.fr

Permanence : lundi de 10h à 12h (Cours de Chazelles, Bâtiment L'Orientis, Bureaux Mascarin – Lorient)

GRUPE « SCORFF AGGLO »

LES ZONES D'ACTIVITÉS ÉCONOMIQUES : UNE CONCERTATION NÉCESSAIRE

Lors du conseil communautaire de décembre 2015, nous avons indiqué que nous ne comprenions pas pourquoi la majorité proposait le vote d'un bordereau concernant l'intérêt communautaire des zones d'activités. En effet, la loi NOTRE annulait cette disposition. Nous n'avons pas été écoutés et avons voté contre cette disposition. Aujourd'hui, la même majorité souhaite modifier les statuts de l'agglomération et faire disparaître l'intérêt communautaire pour les zones d'activités...

Cette mesure n'est pas neutre ni pour l'agglomération, ni pour les communes. D'après la loi, toutes les zones économiques devraient être concernées. Ce qui veut dire que l'agglomération devra administrer un ensemble de zones très différentes, assurer la commercialisation des lots disponibles, gérer l'entretien des espaces verts et des voiries. Ce qui veut également dire

qu'un transfert de charges des communes vers l'agglomération doit avoir lieu. Il s'agit d'un changement important dans la vie de nos collectivités tant sur le plan financier que du point de vue de la maîtrise du développement économique de la commune, véritable atout de l'attractivité du territoire.

C'est pourquoi, nous souhaitons que ce dossier fasse l'objet d'un large consensus, de réunions de concertation, afin que chacun puisse s'exprimer et débattre. Nous ne souhaitons pas que ce dossier suive le même schéma de mise en place que celui de la tarification des transports collectifs pour lequel nous n'avons que tardivement été entendus.

Retrouvez-nous sur : scorffagglo.wordpress.com

Contact : scorffagglo@agglo-lorient.fr

GRUPE SCORFF AGGLO **Calan** : Pascal LE DOUSSAL • **Caudan** : Gérard FALQUERHO, Pascale LE OUE • **Cléguer** : Alain NICOLAZO • **Gestel** : Michel DAGORNE • **Inguiniel** : Jean-Louis LE MASLE • **Plouay** : Jacques LE NAY • **Pont-Scorff** : Pierrick NEVANNEN • **Quéven** : Marc BOUTRUCHE, Céline LEGENDRE.

GRUPE DROITE ET CENTRE POUR UNE AGGLOMÉRATION DÉMOCRATIQUE **Larmor-Plage** : Victor TONNERRE,

Brigitte MELIN • **Lorient** : Fabrice LOHER, Maria COLAS, Jean LE BOT • **Plœmeur** : Ronan LOAS, Teaki DUPONT, Loïc TONNERRE, Isabelle LE RIBLAIR, Dominique QUINTIN • **Guidel** : François AUBERTIN, Françoise BALLESTER • **lanester** : Joël IZAR.

NON AFFILIÉS À UN GROUPE POLITIQUE DE L'ASSEMBLÉE COMMUNAUTAIRE **Hennebont** : Serge GERBAUD • **Lorient** : Joëlle BERGERON, Delphine ALEXANDRE

Bihanaat e gasadennoù d'al lastezerezh

Meur a feson zo evit adimplij traoù zo pe mirout e c'hlazach er jardrin.

Pal an Oriant Tolpad-Kêrioù, a-c'houde meur a vlez, zo bihanaat ar c'hementad lastez produet. Kaoz zo ag al lastez dastumet a di da di en tri baill (melen, gwer ha glas) pe ar re degaset d'al lastezerezh. E gwirionez, o c'has hag o zretiñ zo koustus evit ar strollegezh, hag a-benn ar fin eo koustus evit ar velestridi dre an telloù a vez paet gante.



Herve Gohanner

Penaos lakaat ar c'hementadoù degaset d'al lastezerezh da zigreskiñ ?

- Evit ar glazach, e c'hellit plouziñ ho plant en ur implij ar geot troc'het ha sec'het. Gellout a rit strewiñ divarrachoù ho kirzhier tro-dro d'ar brousgwez ha d'ar bleuñvegi. Mar bez troc'het munut-munut ar geot gant ho touzerez e c'hellit ivez ken aes ha tra o leuskel àr ho lerc'h àr an douar, ne vint ket gwelet kalz hag ec'h aint diàr wel buan.

- Reiñ un eil buhez d'an traoù. Lies hag aes e vez kempennet ur gadoer, ur gredañs pe ur lamp bremañ. E-leizh ag alioù a gaver er magazinoù. A-hend-all, kentoc'h evit banniñ un dra bennak d'ar bern, e c'hellit bremañ e gas d'ar lec'h adimplij en ho lastezerezh. Goude-se e vo kaset d'un atelier evit bout naetaet ha kempennet kent bout adwerzhet e Kontouer an adimplij.

- Adkasit ar c'hozh benvegoù ha gloestraj d'ar werzhourion. Pa brenit ur benveg nevez e rankont adkemer an hani kozh digoust. Kement-mañ a dalv evit ar bandennoù-rod, ar benvegoù tredan hag elektronek, ar c'haritelloù liv...

Evit eurioù digoriñ al lastezerezhioù, ar memes re int bremañ, hañv koulz ha goañv. 10 ag an 13 lastezerezh ag an Oriant a vez digor a 10e da 12e30 hag a 2e da 6e d'enderv hervez deizioù resis*. Gant ma vënt darempredet stank, e c'heller mont da dachadoù Kaodan, an Oriant Norzh ha Plañvour d'ar sul da vintin etre 9e30 ha 12e30 adal ar 1añ a viz Ebrel betek ar 31 a viz Gouel-Mikael. ■

Evit gouiet hiroc'h : www.lorient-agglo.fr, rubrikenn pleustrek/diveskiñ al lastez ha gant an niverenn digoust 0 800 100 601

Cette traduction est également en ligne sur le site www.lorient-agglo.fr

*Lastezerezhioù Bubri, Groe ha Ploue a ya en-dro gant eurioù dishañval

LE BRETON AU JOUR LE JOUR

Glossaire : Geriaoueg

- Accessibilité : *Monedusted*
- Accueil : *Degemer*
- Aménagement : *Kempenn*
- Associations : *Kevredigezhioù*
- Autonomie : *Bout emren*
- Camping : *Tachenn-gampiñ*
- Chemin : *Minodenn*
- Commission : *Bodad-labour*
- Equipement : *Aveadur*
- Guide : *Levr-ambroug*
- Handicap : *Namm*
- Hôtels : *Letioù*
- Information : *Keleier*
- Label : *Label*
- Plages : *Traezhennoù*
- Plan : *Tres*
- Plaqueette : *Plaketenn*
- Pontons : *Pontonioù*
- Ports : *Porzhioù*
- Restaurant : *Preti*
- Rues : *Straedoù*
- Sécurité : *Surentez*
- Sites : *Lec'hioù*
- Technologie : *Teknologiezh*
- Tourisme : *Touristerezh*
- Touristes : *Touristed*
- Transport : *Treuzdougen*
- Trottoir : *Riblenn-straed*
- Vacances : *Vakañsoù*
- Visiteurs : *Biziterion*

Contacts salles

Guidel

L'Estran
Allée de Kerprat
02 97 02 97 40
www.lestran.net

Hennebont

15, rue Gabriel Péri
02 97 36 17 30

Le Bouffou théâtre à la coque

3, rue de la Paix
02 97 85 09 36
www.bouffoutheatre.com

Inzinzac-Lochrist

TRIO...S Théâtre du Blavet
Place F. Mitterrand
02 97 85 31 00
www.triotheatre.com

Lanester

Espace Jean Vilar
Place Delaune
02 97 76 01 47
www.lanester.com

Théâtre des 2 Rivières

76 rue Marcel Sembat
02 97 81 37 38
www.compagniedelembarcadere.com

Lorient

Le Manège
Cité Allende
02 97 21 32 21 – www.mapl.biz

Le Théâtre de Lorient

(Grand Théâtre,
CDDB, Studio)
02 97 83 01 01
www.letheatredelorient.fr

Le City – Salle Louis Aragon

3 rue Roger Salengro
02 97 83 65 76

La P'tite Chimère

Cité Allende
02 97 64 38 65
www.theatredelachimere.com

Le Plateau des 4 Vents

2 Rue Professeur Mazé
02 97 37 53 05

Plœmeur

L'Océanis
Boulevard François Mitterrand
02 97 86 41 05
www.Plœmeur.com

Amzer Nevez

Soye
02 97 86 32 98
www.amzervevez.org

Pont-Scorff

Le Strapontin
Rue Docteur Rialland
02 97 32 63 91
www.lestrapontin.fr

Quéven

Centre Culturel Les Arcs
9, rue de la Gare
02 97 05 01 07
www.queven.com



Jean-Baptiste Millot



Artisans du Film

RETROUVEZ SUR 18 PAGES L'ESSENTIEL DE L'ACTUALITÉ DES LOISIRS, DE LA CULTURE ET DES SPORTS DANS LES 25 COMMUNES DE LORIENT AGGLOMÉRATION. RENDEZ-VOUS ÉGALEMENT SUR LE SITE WWW.LORIENT-AGGLO.FR

Au fil des semaines

CULTURE
LOISIRS
SPORT

Juillet-août 2016

ZOOM

Championnat national des bagadoù

Le 6 août, le 67^e Championnat des bagadoù jouera sa deuxième et dernière manche à Lorient pour les concurrents de 1^{re}, 2^e et 4^e catégories. Du Bagad Kemper (Quimper), le plus titré, au Bagad Sonerien An Oriant (Lorient), de Landerneau à Clichy (région parisienne), les groupes confrontent leurs musiques et leurs terroirs chaque année. Parmi les concurrents, le Bagad Saint-Yves de Bubry qui évolue en 2^{de} catégorie. Entretien avec Frédéric Levent, penn sonneur.



CHAMPIONNAT NATIONAL DES BAGADOÙ

Seconde catégorie samedi 6 août à partir de 10h, Breizh Stade, stade annexe du Moustoir, à Lorient.

Michel Bénaïc

Qu'est-ce que ce concours de bagadoù ?

En Bretagne, il existe 150 groupes de musique traditionnelle, affiliés à la fédération Sonerien. Celle-ci organise un championnat en deux manches : une au printemps, l'autre en été à Lorient. Le concours est divisé en 5 catégories, comme des divisions en sport. Nous évoluons avec le Bagad Saint-Yves en deuxième catégorie. L'enjeu pour nous cette année est de nous maintenir dans notre catégorie...

Quelles sont les épreuves de ce championnat ?

On doit construire une suite de musique de 10 minutes environ. Pour la première manche de printemps, le terroir nous est imposé. Mais pour la deuxième manche, qui se jouera au FIL, la suite est libre. Elle doit quand même contenir un minimum de danse. Au printemps à Saint-Brieuc, on avait fini dernier ! Notre groupe est assez fragile : trop petit - nous sommes 25 sonneurs - manquant parfois d'expérience musicale. Mais l'envie de se battre est là, et surtout le plaisir de jouer ensemble.

En dehors du championnat, est-ce que le bagad se produit en concerts ?

Nous faisons beaucoup de sorties, surtout l'été. On organisait fin mai le pardon de Saint-Yves, on participe à la Grande Parade dimanche 7 août au Festival Interceltique, on sera à Camors et à Dol, et on part quatre jours en Irlande en juillet ! Jouer, pour nous, c'est avant tout un plaisir qu'on aime à partager avec le public. Et pour cela, on s'investit : il faut répéter et jouer beaucoup pour progresser et toujours partager ce plaisir. ■

ÉVÉNEMENT

Festival Interceltique : cap sur l'Australie

L'Australie est remise à l'honneur par le Festival Interceltique qui rend ainsi hommage à une nation celte : près de la moitié de ses 23 millions d'habitants présente des racines celtiques. L'Australie d'aujourd'hui s'est construite sur l'immigration du XVIII^e siècle, accueillant une très grande diaspora, mêlée à la culture aborigène millénaire. Devenue une nation véritablement cosmopolite, elle se laisse découvrir cette année à Lorient à travers des concerts, des conférences, des expositions et des films, mais aussi des danses, des expériences gastronomiques et de nombreuses animations dans le grand pavillon de l'Australie.

Une programmation riche et hétéroclite

La FIL sait trouver l'alchimie, le mélange entre grandes têtes d'affiches et les valeurs sûres. Cette année encore, le festival frappe fort avec Joan Baez, la reine du folk américain qui fait une étape unique dans l'Ouest le 6 août, après 50 ans de carrière dans la chanson contestataire et un dernier album *Diamantes* sorti l'année dernière. Le lendemain, c'est Alan Stivell qui viendra présenter son dernier opus, *AMzer*, né d'improvisations sur sa dernière harpe-prototype. Dan Ar Braz sera quant à lui accompagné de l'Orchestre symphonique de Bretagne le 11 août à l'Espace Marine. The Corrs jouera samedi 13 août au port de pêche. Le quatuor irlandais présente son nouvel album, *White Light*, fidèle à sa signature musicale qui mêle musique celtique et pop rock. À ne pas rater également, les artistes australiens comme Archie Roach, symbole de la lutte contre

les discriminations à l'égard des Aborigènes (les 6 et 12 août), Tommy Emmanuel, guitariste légendaire (le 12 août), ou encore Claymore, premier groupe celtique australien (les 6 et 8 août).

Trois anniversaires

2016 est pour le Festival Interceltique de Lorient l'occasion de fêter de nombreux anniversaires et événements. C'est d'abord les 70 ans de la naissance de Sonerion, alors créée sous le nom de BAS (Bodadeg Ar Sonerion), la fédération des bagadoù, très liée à l'histoire du FIL. Sonerion rassemble aujourd'hui 150 bagadoù et bagadig, soit 10 000 musiciens. C'est ensuite le centenaire de la rébellion irlandaise de 1916 qui conduira à l'indépendance de l'Irlande. Un grand concert commémoratif est programmé le 11 août au Grand Théâtre. C'est enfin les 350 ans de la ville de Lorient, née de l'installation de la Compagnie des Indes orientales et des conquêtes maritimes à travers la planète, un anniversaire qui sera célébré lors des Nuits Interceltiques.



Autour des concerts, les grands événements :

- La Grande Nuit de l'Australie / lundi 8 août 22h, Espace Marine
- Les Nuits Interceltiques / 6, 7, 9, 10 et 11 août à 22h, Stade du Moustoir
- La Grande Parade des Nations Celtes / dimanche 7 août, départ 10h av. de la Perrière
- La Cotriade / vendredi 5 août, 19h30 Port de Pêche
- Championnat national des bagadoù / samedi 6 août, 10h
- Fest Noz / tous les soirs à 21h30, salle Carnot



Richard Boulesteau

LOISIRS

Naviguer sur le Blavet

Passer les écluses du Blavet, c'est prendre le temps d'admirer la campagne et découvrir des points de vue uniques sur le patrimoine de la vallée.

Si le Blavet est très apprécié des pêcheurs, il est encore assez peu fréquenté par les plaisanciers. Et c'est bien dommage, car ce fleuve invite à un voyage inédit au cœur de la campagne morbihannaise, offrant un point de vue unique sur le patrimoine, comme les anciennes forges de Lochrist, le haras d'Hennebont, les chapelles et monuments qui jalonnent ses berges. Pour découvrir ce trésor historique et patrimonial, plusieurs initiatives ont vu le jour récemment, encouragées par les collectivités publiques qui veulent valoriser le Blavet et ses alentours. Ainsi, les anciennes maisons éclusières abritent de nouvelles activités comme celle proposée dès cet été par le voilier *Korriganéz*. Ce Tjak hollandais de 1907 à fond plat propose des croisières sur le Blavet fluvial, en amont d'Hennebont, sur le Blavet maritime, en aval et même jusqu'à Groix. « *On sent un potentiel sur le Blavet, le canal est bien entretenu, il y a quelqu'un pour actionner les écluses* », soulignent Linda Guidroux et Tanguy Rogel, du *Korriganéz*. Ils ont quitté Douarnenez pour s'amarrer à Hennebont, près d'une maison éclusière appelée à devenir chambre d'hôtes. « *On fait des commentaires lors des sorties, il y a plein de choses à dire sur le Blavet et ce qui l'entoure : le patrimoine des forges, l'histoire*

des voiliers qui venaient à Hennebont chercher des poteaux de mines pour l'Angleterre contre du charbon, la Rade, Groix... »

Bien plus qu'une croisière, les deux skippeurs offrent un moment d'échange et de convivialité avec les passagers : « *On explique aussi les manœuvres, le fonctionnement du bateau, comment monter la voile quand on est en mer.* » Le *Korriganéz* peut accueillir jusqu'à 12 personnes à bord, avec 3 cabines et un grand carré. À Saint-Barthélémy, près de Quistinic, un autre couple propose des balades accompagnées sur une vedette des douanes de 1954, le *Neptune*. Sur les quais, une guinguette, et dans la maison éclusière, des chambres d'hôtes. Enfin, la compagnie Escal'Ouest organise aussi pendant l'été des croisières commentées au départ d'Hennebont et à destination de Groix, avec une escale de quelques heures sur l'île et des balades au départ de Larmor-Plage jusqu'à Hennebont les jours de marché.

Navigation libre

Pour découvrir le Blavet, vous pouvez aussi choisir de prendre la barre. La navigation y est libre, sans taxe ni péage. Avec la location de bateaux qui se met en place cette année, vous pourrez jouer au capitaine d'un jour ou d'un week-end pour une balade à votre rythme. À Saint-Nicolas-des-Eaux, c'est une toue cabannée (maison flottante) qui est proposée à la location, ainsi que des bateaux et des vélos électriques. Le Blavet est également un terrain de jeu très apprécié des kayakistes et mêmes des paddles : le fleuve canalisé se laisse facilement remonter à la rame.

Chiffres clés :

28 écluses
57,4 km de l'écluse des Récollets (Pontivy) à celle de Polvern (Hennebont)
Tirant d'eau : 1,40 m
Vitesse maximum : 8km/h

Infos pratiques

Au fil de l'eau, Le *Korriganéz* à Hennebont - Linda Guidroux : 06 50 56 30 36 / aufiledeleaubzh@gmail.com / www.aufiledeleaubzh.com
Le *Neptune*, Saint-Barthélémy - Françoise Briffaud 06 61 99 54 35
Aventure fluviale, Saint-Nicolas-des-Eaux - Flore Rafflegeau 07 82 90 83 58 / contact@aventurefluviale.bzh
Escal'Ouest 02 97 65 52 52 / www.escalouest.com
Le guide des canaux en ligne et en livret sur <http://canaux-debretagne.org>



TENDANCES

La vague Mölkky

Sur la plage, dans le jardin, au camping, lors des fêtes de famille : le Mölkky est partout. Ce jeu de quilles venu de Finlande a séduit la France et plus particulièrement la Bretagne, puisque la région accueille le premier championnat du monde de Mölkky hors de la Finlande, au Rheu, près de Rennes, les 20 et 21 août.



Francis Trinel

Le Mölkky, c'est quoi ?

C'est un jeu de quilles numérotées de 1 à 12. L'objectif est d'atteindre le score de 50 points. Pour marquer des points, il faut faire tomber les quilles : si l'on fait tomber une quille, on remporte le nombre de points inscrits sur la quille, si l'on en fait tomber plusieurs, on obtient en points le nombre de quilles tombées.

Pourquoi ça marche ?

« C'est plus facile que la pétanque, explique Lucie Pineau, du magasin de jeux Balivernes à Lorient. C'est plus accessible, pour tous les âges, et on accroche bien au système de score. Et puis c'est convivial, ça change, et on peut jouer à plusieurs, sur la plage, en famille ou avec des amis. » C'est d'ailleurs grâce à la plage que le jeu se démocratise : « Il y a un effet boule de neige, les gens en voient à la plage, et nous en demandent... »

Où s'en procurer ?

Les Mölkky se trouvent maintenant facilement, jusque dans les grandes surfaces. Seule la marque finlandaise Mölkky vend sous ce nom (prix de 35 à 45 euros), mais on trouve aussi des copies sous le nom de « quilles finlandaises », avec des tailles ou des règles un peu différentes. « Nous proposons un Mölkky à la location, reprend Lucie. On l'a depuis l'ouverture du magasin, en 2009, et ça marche très bien : location à la journée, pour le week-end, pour animer des réunions de familles, des soirées entre copains, des goûters d'anniversaires et même des mariages ! »

LOISIRS

Voyage dans le temps

Les 30 et 31 juillet, Les Médiévales d'Hennebont fêtent leurs 20 ans. Cette animation plonge les rues du centre-ville dans l'époque des échoppes, des artisans avec un grand défilé le samedi matin et de nombreuses animations. Filage de la laine, fabrication de chandelles, frappe de monnaie, tissage, tournage sur bois, poteries, forge et création d'objets en fer, mais aussi soins des pieds, fabrication d'armes, découverte et tournoi de tir à l'arc, jeux médiévaux ou encore leçons d'épée pour les enfants. Et tout au long du week-end, les troupes investissent les lieux pour des représentations de théâtre, des chants, de la danse et des démonstrations de combats. Le samedi soir, un spectacle de feu fera concurrence au fest-noz et au bal médiéval...

Les Médiévales d'Hennebont

30 et 31 juillet, centre-ville et Poterie à Hennebont
www.medievales-hennebont.com





FIFIG : cap au Nord

**FIFIG : à la croisée
des îles scandinaves**

Du 18 au 22 août à

Groix

www.filminsulaire.com

Pour sa 16^e édition, le Festival international du film insulaire de Groix se penche sur la Scandinavie, et plus particulièrement sur ses îles. Un voyage dans les terres froides de la Norvège, du Danemark, et de la Suède à travers des films et des documentaires.

Pourquoi s'intéresser aux îles scandinaves ?

Sylvain Marmugi, programmateur : Parce que c'est une région de l'Europe qui présente une grande richesse cinématographique et littéraire,

et plus récemment avec le polar et les séries télé qui percent au-delà des frontières. Mais notre thématique étant l'insularité, on a dû fouiller un peu, et on a trouvé pas mal de coproductions, sur des îles de pays différents mais qui partagent une culture commune.

Qu'est-ce qu'on va voir ?

Il y aura une soirée pour chaque destination : Danemark, Norvège, Suède. Ingmar Bergman, c'est la figure incontournable de la Suède. Mais on sait moins qu'il a passé une grande partie de sa vie sur l'île de Fårö ; il y a même tourné plusieurs films. Concernant la Norvège, on va explorer Bastøy, une île prison où les détenus sont en liberté, simplement conscrits par la mer. Enfin, le Danemark sera vu notamment à travers le dernier film d'Anders-Thomas Jensen, *Men and chicken*, qui prend place sur une île mystérieuse, dans une mise en scène assez loufoque...

Quelles sont les autres thématiques ?

"Îles et exils", avec des films sur les réfugiés, les demandeurs d'asile, avec l'association Utopia 56, et "Îles imaginaires" avec l'association J'ai vu un documentaire qui a carte blanche sur une journée. Et puis un ciné-concert (*Finis Terrae* de Jean Epstein), des films pour les plus jeunes, des concerts.



Jacques Le Bail

Des oiseaux au fort du Loc'h

Barge rousse, bécasseau, bernache et autres cormorans : les oiseaux de nos côtes et de nos terres sont à voir tout l'été au fort du Loc'h. Comme chaque année, Lorient Agglomération installe une exposition dans cet édifice du XVIII^e siècle, vestige de la lutte contre l'invasion anglaise, situé sur la côte entre Ploemeur et Guidel. À voir : 20 photographies grand format d'oiseaux du Pays de Lorient, un film de 22 minutes *Chut... espèces en voie de cohabitation* qui retrace la vie et l'activité dans les sites naturels protégés du territoire sur une année, et enfin 15 affiches de l'Espace des sciences sur les oiseaux de pleine mer.

Terre d'oiseaux

Du 2 juillet au 4 septembre, tous les jours sauf le mardi, de 13h30 à 18h30 Fort du Loc'h - Entrée gratuite.

ÉVÈNEMENT

30 ans et toujours aussi Carré Manchot

Après 13 albums et 1 500 festoù noz, Carré Manchot est plus en forme que jamais pour fêter ses trente ans. C'est à Lanvaudan, avec l'aide de l'association Terres Fertiles, que le groupe propose un plateau d'exception pour un anniversaire en grande pompe : un bœuf musical le vendredi soir, et un grand fest deiz / fest noz en plein air et sur plancher le samedi. 12 heures de musique non-stop sont programmées, avec Blain/Leyzour, le Bagad Sant Ewan Bubri, Landat/Moisson, Le Bot/Chevrollier, Rémi Martin/Ronan Pinc, Sonerien Du, et bien sûr Carré Manchot. L'occasion aussi de découvrir sur scène leur dernier album, *30 !*, sorti au printemps.



Après 13 albums et 1 500 festoù noz, Carré Manchot est plus en forme que jamais pour fêter ses trente ans. C'est à Lanvaudan, avec l'aide de l'association Terres Fertiles, que le groupe propose un plateau d'exception pour un anniversaire en grande pompe : un bœuf musical le vendredi soir, et un grand fest deiz / fest noz en plein air et sur plancher le samedi. 12 heures de musique non-stop sont programmées, avec Blain/Leyzour, le Bagad Sant Ewan Bubri, Landat/Moisson, Le Bot/Chevrollier, Rémi Martin/Ronan Pinc, Sonerien Du, et bien sûr Carré Manchot. L'occasion aussi de découvrir sur scène leur dernier album, *30 !*, sorti au printemps.

Les 30 ans de Carré Manchot

29 et 30 juillet, Lanvaudan - 12 euros - contact : Terres Fertiles 07 63 50 19 31 terresfertiles@gmail.com - www.carremanchot.fr

Une année de JO



Les Jeux Olympiques de Rio se déroulent du 5 au 21 août au Brésil où plus de 10 000 athlètes sont attendus. Mais pas besoin d'être à Rio pour pratiquer un sport olympique : ici aussi, de belles disciplines méritent d'être mises en valeur.



TROISIÈME ÉPISODE : LE BEACH VOLLEY

Entretien avec Christophe Graignic, président de la Guidéloise de Volley Ball.

Qu'est-ce que le beach volley ?

Il faut distinguer le beach olympique et le volley de plage, que tout le monde pratique sur la plage. Le beach volley qu'on va voir aux JO se joue à 2 contre 2, c'est très technique avec des règles spécifiques, sur un terrain de 14 par 7 mètres. Le but du jeu est celui du volley : faire trois touches avant de faire tomber le ballon dans le camp adverse.

Ça vient d'où ?

Le beach volley serait né au Brésil, puis il a migré sur les plages de Californie aux Etats-Unis. Il n'est discipline olympique que depuis 1996 à Atlanta. Il vient en plus du volley classique, le volley à 6. C'est un sport spectaculaire, visuel, fun, et ça se développe bien aussi en France. On a accueilli à Guidel le Beach Breizh Volley Tour en mai.

C'est pour qui ?

Si le beach volley olympique est très technique, le volley plage, de loisirs, est accessible à tout le monde. Jouer sur le sable, c'est plus drôle : on peut plonger, c'est agréable d'être en extérieur, on est dans une autre ambiance, celle des vacances. Le ballon est plus mou, et la tenue idéale est estivale (maillot de bain, casquette et crème solaire). Il n'y a pas d'âge pour pratiquer, et la parité est souvent bien respectée dans ce sport.

Comment et où jouer en loisirs ?

Après la saison en salle, on propose du volley plage sur Guidel-Plages : on joue à 3 contre 3, ou même 6 contre 6, c'est libre. Tous les jeudis d'été dès 18h, on installe 2 ou 3 terrains sur le sable, ouverts à tous, vacanciers, licenciés du club, débutants ou confirmés... On peut aussi trouver des joueurs de volley plage et de beach volley sur Larmor-Plage, à Lomener (toute l'année), au Perello et à Fort-Bloqué. Deux terrains sont aussi installés pour l'été à Lorient la Base.

Du beach à Lorient La Base

Du 14 juillet au 15 août, le beach-volley s'installe à Lorient La Base. Sur le parvis de la Cité de la Voile, à proximité de la nouvelle aire de jeux pour les enfants, deux terrains de beach volley et une aire de détente sont proposés aux vacanciers. C'est du sable fin qui a été déversé et aplani sur 1 600 m² afin de créer un nouvel espace ludique : les transats s'alignent au bord de l'eau, tandis que les filets sont tendus pour le beach-volley, en journée, un fond musical assure l'ambiance. Un animateur s'occupe de recevoir et de renseigner les visiteurs, il peut à l'occasion organiser des petits tournois de beach volley. Les terrains sont ouverts tous les jours sauf le lundi de 14h à 20h, et accessibles en libre-service et sans réservation.

Grand Prix de Plouay : l'autre rendez-vous cycliste

Après le Tour de France, le deuxième événement des fans de vélo se situe au Pays de Lorient, avec les 4 jours CIC Bretagne de Plouay du 25 au 28 août. Au programme, les meilleurs équipes cyclistes françaises et internationales, des épreuves comptant pour le UCI World Tour masculin et féminin, des démonstrations et beaucoup d'animations. Le point d'orgue reste la course du dimanche, rebaptisée Bretagne Classic Ouest-France, qui compte 25 grandes équipes comme FDJ, AG2R La Mondiale ou encore ETIXX - Quick Step... Avec du changement cette année, puisque l'épreuve ne s'effectue plus sur un circuit mais lors d'une course en ligne à travers la Bretagne. Autre nouveauté, une épreuve de X-Country Eliminator le vendredi : un mélange du cross-country traditionnel et du Four Cross pour une course rapide et dynamique.



Henri Cohonner

Concerts

Ploëmeur
Le 14 juillet à 19h

Jeudi de Ploëmeur
Avel Nevez et Bagad de Ploëmeur
Feu d'artifice et bal populaire
Lieu : Kerroch
Gratuit

Larmor-Plage
Le 18 juillet à 22h

Hommage à Michel Delpech
Lieu : Esplanade des Algues
Gratuit

Ploëmeur
Le 18 juillet à 21h

Christian Le Délézir
Flûte traversière alto.
Lieu : Chapelle Notre Dame de la Garde
8 à 12 €

Hennebont
Le 20 juillet

Concert Mozart
Concert du chœur et orchestre Paul Kuentz. Deux chefs-d'œuvre de Mozart : la Grande Messe en Ut Mineur et, en première partie, le concerto pour flûte et harpe.
Lieu : Basilique

Ploëmeur
Le 21 juillet à 19h

Jeudis de Ploëmeur
Cargo Winch + Pascal Lamour.
Chansons humoristiques + Electro-trans breton.
Lieu : Fort-Bloqué
Gratuit

Port-Louis
Le 22 juillet

Concerts
Musique Bretonne revisitée.
Lieu : Chapelle Saint-Pierre

Ploëmeur
Le 22 juillet à 20h30

Ensemble Sottovoce
Quatuor vocal
Lieu : Église Saint-Pierre

Larmor-Plage
Le 23 juillet à 21h

Pro musica
Concert de flûte et harpe. Récital de Jean-Baptiste Olivier, concertiste international, et de sa partenaire harpiste, Claire du Château Malzac.
Lieu : Église Notre-Dame
10 €

Larmor-Plage
Du 23 au 30 juillet

Académie de Cuivres et percussions

Le 23 juillet à 21h

Lindsay Tribute Machine
Lieu : Esplanade des Algues
Gratuit

Le 24 juillet à 18h30

Elephant Tuba Horde
Jazz
Lieu : Esplanade des Algues
Gratuit



Le 26 juillet à 21h

Concert des professeurs de l'Académie
Église Notre-Dame

Le 28 juillet à 18h30

Les siècles
Concert quintette de cuivre.
Villa Margaret
Gratuit

Le 29 juillet à 18h30

Les académiciens font leur show
Esplanade des Algues

Le 30 juillet à 14h30

Concert de clôture de l'Académie
Esplanade des Algues

Ploëmeur
Le 24 juillet à 21h

The Four winds
Groupe irlandais.
Lieu : Chapelle Notre Dame de la Garde
15 €

Port-Louis
Le 25 juillet à 20h30

Nathalie Dardenne
Concert lyrique.
Lieu : Chapelle Saint-Pierre

Ploëmeur
Le 28 juillet à 19h

Les Jeudis de Ploëmeur
Stéphen et son orgue de barbarie.
An Aod : Chants de marins.
Lieu : Le Couréant
Gratuit

Lanvaudan
Les 29 et 30 juillet

Carré Manchot
Carré Manchot, groupe incontournable de la musique à danser en Bretagne, fête ses 30 ans de scène à Lanvaudan avec 12 heures de musique live et les meilleurs groupes de la région.
12 €
Lire également page 46



Guidel
Du 30 juillet au 20 août
Festival des 7 Chapelles en Arts

Samedi 30/07 : récital Nathalie Dardenne / Chapelle de Locmaria (chant Lyrique et Jazz celtique, guitare, violon)

Lundi 01/08 : Trio Tal an Tan / Chapelle St Laurent (chant traditionnel, guitare, pandeiro)

Mercredi 03/08 : Eric Le Lann Trio (jazz) / chapelle St Fiacre (trompette, guitare, contrebasse)

Vendredi 05/08 : ensemble vocal Ottava / chapelle La Pitié (10 chanteurs et clavecin)

Mardi 16/08 : ensemble Sangineto / Chapelle La Madeleine

(musique populaire italienne : chant, harpe celtique, guitare...)

Jedi 18/08 : Traverse / Les Cantigas de Santa Maria / Chapelle St Michel (Chant Galaico-portugais, guitare)

Samedi 20/08 : Good Time Jazz / Chapelle St Matthieu (clarinette, contrebasse, trompette, batterie, piano, trombone)
Concerts à 20h45.
13 €

Larmor-Plage
Le 3 août à partir de 17h

Soirée Rockabilly
Avec Eryl Prayer, sosie officiel d'Elvis Presley. Avec hula hoop, marché d'exposants vintage, atelier coiffure, photos et autres surprises.
Lieu : Esplanade des Algues et Port-Maria
Gratuit

Ploëmeur
Le 4 août à 19h

Les Jeudis de Ploëmeur
Chansons d'Abord : variété Awek : Blues rock.
Lieu : Lomener
Gratuit

Ploëmeur
Le 8 août à 20h45

Natacha Triadou
Violoncelliste. Dans le cadre des Concerts dans les chapelles.
Lieu : Chapelle Notre Dame de la Garde
10 €

Port-Louis
Le 9 août à 11h

Festival Interceltique
Le Festival Interceltique se passe aussi à Port-Louis ! Deux Pipe bands, défilent dans les rues, et feront une battle sur les Pâtis
Lieu : Port-louis
Gratuit

Larmor-Plage
Le 10 août à 20h45

Love...Or...Not
Musique baroque.
Lieu : Église Notre-Dame
Gratuit

Ploëmeur
Le 11 août à 19h

Les Jeudis de Ploëmeur
Gabiers d'Artimon : chants de marins.
Dans er Jeko : musique bretonne.
Lieu : Place de Bretagne
Gratuit

Port-Louis
Le 15 août à 20h30

DomInique Mézin
Concert lyrique.
Lieu : Chapelle de l'hôpital.

Guidel
Du 18 au 27 juillet

Festival Polignac

Lundi 18 juillet

Orchestre Il Pomo
d'Oro et Edgar Moreau,
violoncelle

Mercredi 20 juillet

Julia Fischer, violon et
piano et Daniel Müller-
Schott, violoncelle

Vendredi 22 juillet

Orchestre de chambre de Toulouse et Julien
Martineau, mandoline.

Lundi 25 juillet

I Muvrini, chants corses.

Mercredi 27 juillet

Anne Gastinel, violoncelle, Philippe Cassard,
piano et David Grimal, violon.

Concerts à 20h45
Eglise de Guidel
27 €



Groix

Du 15 juillet au 15 août

Musique à Groix

Des concerts tous les jours, des
stages de musique et de chant,
des impromptus sur les plages
ou dans les chapelles...

<http://www.musiqueagroix.com/>
Lire également le témoignage de
Nolwen Moulecc page 27



Larmor-Plage

Le 17 août à 19h

Marché nocturne

Avec Vince & The Huby's, variété
française.

Lieu : Place Notre-Dame
Gratuit

Ploemeur

Le 17 août à 21h

Orpheus + Chorale Chornobrivtzi

Dans le cadre des Concerts
dans les chapelles.

Lieu : Eglise Saint-Pierre
10 à 16 €

Ploemeur

Le 18 août à 19h

Les Jeudis de Ploemeur

Stéphen et son orgue de barbarie.
Nanette et son orchestre :
variété.

Tekameli : Gitans de Perpignan.
Place de Bretagne
Gratuit

Larmor-Plage

Le 18 août à 22h

La folie des années 80

Avec Jean-Pierre Mader, Cookie
Dingler, William du groupe
Début de soirée...

Lieu : Esplanade des Algues
Gratuit



Ploemeur

Le 25 août à 19h

Les Jeudis de Ploemeur

Pop Cordes : duo.
Duo débats : chansons
acoustiques.

Teddyz : Rockabilly.
Lieu : Place de Bretagne
Gratuit

Lorient

Du 5 au 14 août

Festival Interceltique de Lorient

Année de l'Australie «Des celtes sous la croix
du sud».

Temps forts :

Vendredi 5 :

19h30 : Cotriade
(Port de pêche)
21h30 : Fest Noz
(Salle Carnot)
22h : Soirée Prix
musical Produit en
Bretagne (Quai de
Bretagne)

Samedi 6 :

10h : GolfCelTrophy
(Gomfs Ploemeur et
Quéven)
10h et 13h :
Championnat
national des Bagadoù
21h : Soirée
d'ouverture Australie
(Grand Théâtre)
22h : Joan Baez
(Espace Marine)

Dimanche 7 :

10h : Grande Parade
des Nations Celtes
(av. de la Perrière)
21h : Les travaux et les jours (Grand Théâtre)
22h : Alan Stivell (Espace Marine)

Lundi 8 :

21h : Sa[f]ar (Grand Théâtre)
21h30 : Fest Noz (Salle Carnot)
22h : Grande Nuit de l'Australie (Espace Marine)

Mardi 9 :

15h : Cécile Corbel (Palais des Congrès)
22h : Cap sur l'Ecosse (Espace Marine)
22h : Nuit Interceltique n°3 avec feu d'artifice

Mercredi 10 :

21h : Patrick Molard (Grand Théâtre)
22h : Youn Kamm et le Bagad du Bout du Monde (Espace Marine)

Jedi 11 :

21h : 1916, visionnaires de leurs paroles (Grand Théâtre)
22h : Dan Ar Braz et l'Orchestre Symphonique de Bretagne (Espace
Marine)

Vendredi 12 :

21h : 70 ans de Sonerion (Grand Théâtre)
22h : Deux étoiles de la Croix du Sud

Samedi 13 :

21h30 : Grande soirée Harpe Celtique (Palais des Congrès)
22h : The Corrs (Port de Pêche)

Dimanche 14 :

14h à 2h : Kenavo an distro (Quai de la Bretagne)

Programme complet et réservations sur www.festival-interceltique.bzh

Lire également page 42/43



Hennebont
Le 3 septembre à 00h00

Festival Recto Verso

6^e édition avec Pierpoljak, chanteur reggae.
Lieu : Place de la poterie
5 à 7 €
<http://www.festivalrectoverso.fr/>



Guidel

Du 1^{er} juillet au 26 août à 21h

Les Renc'Arts de Guidel

Animations musicales.
Programmation de concerts
et de spectacles gratuits
organisée par la municipalité.
Lieu : Guidel-Plages

Expositions

Larmor-Plage

Du 12 au 20 juillet

Objectif mer

Avec Chantal Dreanic (sculpture),
Christian Le Gal (peinture),
Maïe Lorieux (sculpture), Michel
Marchand (peinture), Pascal
Poupon (sculpture sur os).
Lieu : Salle des Algues
Gratuit

Hennebont

Jusqu'au 23 juillet

Constellations

L'œuvre graphique d'Olivier
Michel décline des signes
élémentaires tels que la boucle,
le trait, le point.
Lieu : Galerie Pierre Tal Coat

Lorient

Du 8 au 23 juillet

Caméra

Un dispositif lumineux installé
par Fabienne Barre et Paul
Latanche, dompteurs de lumière.
Lieu : Galerie Keroman
Gratuit



Lorient

Jusqu'au 24 juillet

A propos de Lorient

A l'occasion de la célébration du
350^e anniversaire de la ville de
Lorient, une exposition originale
faisant dialoguer les estampes
et travaux préparatoires réalisés
depuis 2008.

Lieu : Galerie du Faouëdic
Gratuit



Riantec

Jusqu'au 24 juillet

Collectif d'artistes de L'Ephémère

Exposition proposée par le
collectif d'artistes de L'Ephémère
et Joël Jouanneau.
Lieu : Château de Kerdurand
Gratuit

Riantec

Jusqu'au 24 juillet

Association Haïti

Exposition Vente
Lieu : Château de Kerdurand
Gratuit

Lorient

Jusqu'au 31 juillet

Les Ondes du Bout du Monde

Expo collective et évolutive en
lien avec le passé de la maison qui
abritait jadis la radio maritime.
Lieu : Le périscope
Gratuit

Groix

Du 22 juillet au 4 août

Y art

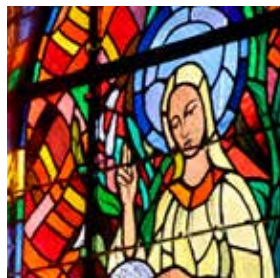
Exposition de Y Art
Contemporain.
Lieu : Fort du Gripp

Larmor-Plage

Du 23 juillet au 6 août

Notre-Dame au fil des ans

Dans la Tour des gardes.
Lieu : Église Notre-Dame
Gratuit



Plœmeur

Du 14 juillet au 14 août
Du mardi au dimanche de
14h30 à 18h30.

Arts d'été

Exposition dans les chapelles
autour du thème « mer et rivage ».

David Ellouet - Chapelle Ste
Anne.

IRiS - Chapelle St Léonard.

Thomas Derigneaux - Chapelle
St Tual.

Jean-Pierre Langereau -
Chapelle Notre-Dame de la Garde
Lomener.

François Trinel - Chapelle St
Jude.

Serge Corroleur - Chapelle St
Maudé

Gratuit

Riantec

Du 4 au 27 août

Les artistes de Riantec

Peintures.
Lieu : Bibliothèque

Port-Louis

Jusqu'au 28 août

Déchirages - Gilles Plazy

Une série de photos numériques,
déchirées collées sur papier
et rehaussées.

Lieu : La Dame Blanche
Gratuit

Larmor-Plage

Du 31 juillet au 28 août

Les artistes de Larmor-Plage

40 expositants.
Lieu : Galerie de l'Hôtel de ville
Gratuit

Quéven

Jusqu'au 31 août

Dominique Haab- Camon

Peinture
Lieu : Médiathèque les Sources
Gratuit



Lanester

**Du 11 juillet
au 3 septembre**

Deep sea II

Reportage peint et dessiné
par Catherine Raoulas sur
le métier et les gestes du
pêcheur à bord du Mariette
Le Roch II en Nord Ecosse.
Lieu : Galerie La Rotonde
Gratuit



Hennebont
Jusqu'au 31 août

Sculpture monumentale

Cavalcade, par Saône de Stalh
Lieu : Haras National d'Hennebont



Riantec
Du 29 juillet au 31 août

Salon de la petite mer

Peintures, sculptures.
Lieu : Château de Kerdurand
Gratuit

Port-Louis
Du 1^{er} au 31 août

L'évolution des quartiers de Port-Louis

Par le centre d'animation historique du Pays du Port-Louis.
Lieu : Chapelle Saint-Pierre

Port-Louis
Du 8 juillet au 31 août

Sfumato

Exposition d'Ortaire de Coupigny.
Lieu : Médiathèque Pondichéry
Gratuit

Ploemeur
Du 1^{er} juillet au 31 août

Les kaolins d'hier et d'aujourd'hui

Les mercredis et samedis de 15h à 18h.
Lieu : Maison du Kaolin

Larmor-Plage
Jusqu'au 1^{er} septembre

Béatrice Ducrest

Peintures.
Lieu : Médiathèque
Gratuit



Guidel
Du 2 juillet au 4 septembre

Les oiseaux marins

Photos, panneaux et film documentaire sur les oiseaux de nos côtes.
Lieu : Fort du Loch
Gratuit

Lire également page 46

Groix
Du 23 juillet au 9 septembre

Les liaisons maritimes

Exposition de l'Association Cartophile et Vieux Papiers de l'Île de Groix
Lieu : Salle des fêtes
Entrée libre
<http://cartophiles-groix.wifeo.com>

Pont-Scorff
Jusqu'au 15 septembre

A table

Autour des arts de la table, des créations, verre, porcelaine, textile, photophore et petit mobilier d'accompagnement pour une mise en bouche au fil de l'été....
Lieu : La Cour des métiers d'art
Gratuit

Riantec
Du 2 au 15 septembre

Jean Yves Hascoët

Pastel.
Lieu : Château de Kerdurand
Gratuit

Larmor-Plage
Jusqu'au 18 septembre

Jacques Gefflot

Peinture.
Lieu : Villa Margaret
Gratuit

Pont-Scorff
Jusqu'au 18 septembre

L'Art Chemin Faisant : Imaginaires Géographiques

Parcours artistique dans le patrimoine de Pont-Scorff avec photographies, vidéos, dessins, sculptures, installations ayant pour liens la nature, l'exploration d'espaces, la découverte du paysage.
Lieu : Atelier d'Estienne
Gratuit

Inzinzac-Lochrist
Jusqu'au 28 octobre

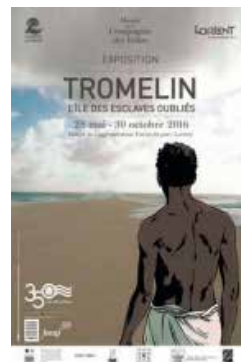
Forger une patine du temps

Sculptures de Daniel TihayDaniel.
Lieu : Écomusée des Forges
2,30 à 4,60 €

Lorient
Jusqu'au 30 octobre

Tromelin, l'île des esclaves oubliés

L'histoire de ces esclaves malgaches abandonnés en 1761 par les français sur une île déserte de l'océan indien.
Lieu : Maison de l'Agglomération
Gratuit



Port-Louis
Jusqu'au 30 octobre

Sylvain Savoia : Les esclaves oubliés de Tromelin.

Découvrez les planches originales de l'auteur de bande dessinée Sylvain Savoia.
Lieu : Musée de la Compagnie des Indes
Gratuit

Lorient
Jusqu'au 6 novembre

De Lorient à l'Orient, les Compagnies françaises des Indes

L'exposition retrace l'aventure maritime et financière des Compagnies françaises des Indes et revient sur la naissance et l'essor de Lorient depuis 1666.
Lieu : Hôtel Gabriel
Gratuit



Guidel
Du 14 juillet au 21 août

Festival des 7 Chapelles en Arts

Janol Apin (Photographie "Chapel Noz") - Chapelle La Madeleine

Brunoo Thierry (Peinture contemporaine) - Chapelle St Matthieu

Aimé Carpy (Peinture figurative) - Chapelle St Laurent

Jean-Pierre Le Goff (Sculpture bois et bronze - gravure) - Chapelle St Michel

Robert Micheau-Vernez (Peinture - Marines) - Chapelle St Fiacre

Hartmut Raasch (Dessin, peinture à l'eau) - Chapelle La Pitié

Marc Vioulès (Peinture figurative à thème) - Chapelle Locmaria

Gratuit

Spectacles

Port-Louis
Du 15 au 17 juillet

Cirque Gervais
Lieu : Les Pâtis

Riantec
Le 23 juillet à 21h00

Tomario en couleurs
Spectacle de Thomas Rio.
Lieu : Salle audio
5 €



Port-Louis
Les 30 et 31 juillet

Cirque Pinder
Lieu : Les Pâtis

Plœmeur
Les 1^{er} et 8 août à 21h

Festival Les pierres parlent en Bretagne
Contes avec Alain Le Goff - Cie Dor an Avel. En cas de pluie, les soirées se dérouleront dans la salle d'Océanis.
Lieu : Le Cruguellic
5 €

Hennebont
Du 25 juillet au 5 août
Strada

Par Gilles Fortier. Au centre des écuries du Haras national, le grand spectacle nocturne « Strada » offre un savoureux voyage en son et lumière au cœur des rues du monde.

Lieu : Haras National d'Hennebont



Lanester
Du 17 au 21 juillet

Festival du Pont du Bonhomme



Dernière édition du festival de théâtre professionnel au cimetière des bateaux. Avec "L'histoire du Soldat" d'Igor Stravinsky, M.O.I. (Théâtre aMok), Gzion (Cie K), les Sonnets de Shakespeare (Ton und Kirshen Theater), Amour à mère (Cie à Petits Pas), Un Cabaret pour la route (le 21)...

Lieu : Cimetière de bateaux de Lanester
www.compagniedembarcadere.com

Riantec
Le 17 août à 17h

Vamos à la playa
Une aventure sonore fantasmagique et jubilatoire mêlant expression corporelle, humour et écologie.
Lieu : La Maison de l'Île Kerner
3,90 à 5 €

Hennebont
Du 11 juillet au 26 août à 16h

One Man Chewo
Stagiaire d'une star du spectacle équestre, Eddy Bolineau doit la remplacer au pied levé. Il découvre l'équitation de manière inattendue...
Lieu : Haras National d'Hennebont
3 à 12 €
www.haras-hennebont.fr



Loisirs, animations

Brandérion
Du 1^{er} juillet au 26 août

La Tisserie
La visite vous emmène, d'un continent à l'autre, à la découverte de cet artisanat minutieux mêlant tradition et modernité. Photos, vidéos, manipulations vous plongent dans cet univers coloré et contemporain.
Lieu : La Tisserie - Espace découverte du tissage
3,90 à 5 €
www.la-tisserie.fr

Pont-Scorff
Du 6 juillet au 28 août

Animations Odysseum
Ce musée vous emmène à la découverte du monde de la rivière et du saumon sauvage, poisson-roi et emblème de la vallée.
Lieu : L'Odysseum
4,80 à 6,30 €



Hennebont
Du 10 juillet au 28 août

Balades estivales : urban golf
Découvrez Hennebont et son patrimoine en jouant au golf.
Lieu : Centre-ville et remparts
www.ville-hennebont.fr

Port-Louis
Du 5 juillet au 30 août

Marché nocturne
Tous les mardis soir.

Lorient
Du 6 juillet au 31 août
Éric Tabarly : un marin hors norme

De Pen Duick en Pen Duick, le visiteur revit les succès et les anecdotes liées à ce grand visionnaire.
Lieu : Cité de la voile Eric Tabarly
02 97 65 56 56
3 à 12 €



Hennebont
Du 11 juillet au 26 août à 11h

Circuit en calèche
Une balade commentée d'une heure, au pas du cheval, depuis le centre-ville jusqu'au chemin de halage le long du Blavet en passant par le parc du Haras
Lieu : Départ de la Basilique
3 à 7 €
www.ville-hennebont.fr

Hennebont
Du 11 juillet au 26 août à 16h

Cavalcades estivales
Nouveau spectacle équestre, visite découverte du Haras et des écuries, exposition Cavalcade par Saône de Stalh : une journée complète et variée au Haras.
Lieu : Haras National d'Hennebont
3 à 12 €
www.haras-hennebont.fr

Pont-Scorff
Du 20 juillet au 23 juillet à 20h

Les Nuits Africaines

Quatre soirées privilégiées où le Zoo se défait de ses habits de jours pour revêtir son appareil de soirée : éclairages inattendus, animations animalières dans les allées, spectacles de feu...
Lieu : Zoo de Pont-Scorff
16 à 22 €



Riantec
Le 13 juillet
Feu d'artifice
Près de l'étang.
Gratuit

Lorient
Le 13 juillet à 19h
Bal des pompiers
Traditionnel bal populaire.
Lieu : Place Glotin
Gratuit

Lanvaudan
Le 13 juillet
Pique-Nique
Renseignements : 02 97 33 22 79.
Lieu : Lanvaudan

Lanester
Le 13 juillet à 23h15
Spectacle pyrotechnique
À l'occasion des célébrations de la Fête Nationale.
Lieu : Espace Mandela
Gratuit

Port-Louis
Le 13 juillet à 20h30
Pique-nique et feu d'artifice
Pique-nique musical façon auberge espagnole au Lohic.
Feu d'artifice entre Port-Louis et Gâvres à 22h30.
Lieu : Lohic
Gratuit

Larmor-Plage
Les 13 et 20 juillet, les 3, 10 et 24 août à 9h
Marché du livre ancien et d'occasion
Rendez-vous incontournable pour les amoureux des belles lettres.
Lieu : Place Notre-Dame
Gratuit



Larmor-Plage
Le 14 juillet à 21h30
Concert et feu d'artifice
Défilé au lampion et en musique en compagnie du Cercle celtique de Languidic. Puis concert de l'Orchestre Génération, et feu d'artifice à 23h.
Lieu : Place Notre-Dame
Gratuit



Quistinic
Le 14 juillet
Troc et puces, fête et bal du 14 juillet
Gratuit

Lorient
Les 15 et 16 juillet
Braderie commerciale
Braderie d'été et vide-greniers.
Lieu : centre-ville
Gratuit

Larmor-Plage
Le 16 juillet à 19h
Grillades de thon et concert
Lieu : Port de Kernével
Gratuit

Gestel
Le 16 juillet
Gestel en fête
Musique et feu d'artifice, fête champêtre.
Lieu : Parc du Lain
Gratuit

Inzinzac-Lochrist
Le 17 juillet
Guinguette
Lieu : Jardin de Locastel

Ploemeur
Le 17 juillet à 9h
Vente de livres
Vente de livre d'occasion par Tarz Héol au profit du week-end du cœur solidarité.
Lieu : Place de l'église
Gratuit

Larmor-Plage
Le 17 juillet à 9h
Marché de la peinture
Découverte de peintures, sculptures...
Lieu : Promenade de Port-Maria
Gratuit



Inguinuel
Du 16 au 18 juillet
Fêtes locales d'Inguinuel

Ploemeur
Le 18 juillet à 18h30
Balade Tarz Héol
Circuit des bois. Marche accompagnée de 9km environ.
Prévoir pique-nique.
Lieu : Office du tourisme de Ploemeur
1 €

Riantec
Du 18 juillet au 25 août
La Petite Mer de Gâvres en kayak
Lors de cette balade, le moniteur guide la progression de chacun et vous invite à découvrir, au fil de l'eau, la faune, la flore et le patrimoine architectural.
Lieu : La Maison de l'Île Kerner
13 à 17,50 €

Riantec
Du 20 juillet au 24 août
Les mercredis sans chichi
Des spectacles et des concerts chaque mercredi à 18h : jazz, cirque, marionnettes, contes...
Gratuit

Lorient
Les 21 et 25 juillet, 25 août à 11h
Clap sur l'histoire
L'histoire de Lorient en images : projection de films d'archives ou de documentaires un jeudi par mois.
Lieu : Hôtel Gabriel
Gratuit

Guidel
Du 21 juillet au 11 août à 14h
Festival des 7 Chapelles en Arts - Promenade
Promenades pédestres et culturelles (circuits en boucle – parkings assurés)
Jeudi 21 juillet : St Laurent – La Madeleine – St Laurent
Jeudi 28 juillet – 18h : St Fiacre – La Pitié (pique-nique) – St Fiacre
Jeudi 4 août : Locmaria – St Michel – Locmaria
Jeudi 11 août : St Matthieu – St Matthieu
Gratuit

Riantec
Le 21 juillet à 18h
Animation poétique et gustative
Dans le cadre de Riantec Année en poésie.
Lieu : Château de Kerdurand
Gratuit

Locmiquélic
Le 23 juillet à 14h
Fête de la Mer
Concours de pétanque, repas de sardines grillées, animation musicale.
Lieu : Anse de Normandie

Quéven
23 juillet à 21h30
Ciné-opéra Carmen
Parc de Kerzéc
En partenariat avec l'Opéra de Paris
Gratuit
Soirée reportée au 30 juillet en cas d'intempérie

Groix
Les 22 juillet et 19 août
Pic Noz
Un mélange de pique-nique et de fest-noz.
Lieu : Halles de Groix

Hennebont
Les 30 et 31 juillet

Les Médiévales d'Hennebont

Hennebont à l'heure médiévale avec des spectacles, des échoppes, des activités et des démonstrations, des chevaliers et des joutes, un bal et un spectacle de feu.
Lieu : Centre-ville et la Poterie
www.medievales-hennebont.com

Pont-Scorff
Le 24 juillet à 14h

Fête des battages et du pain

Découvrez toutes les étapes de la fabrication du pain, depuis le fauchage du blé jusqu'à la sortie du four.
Lieu : Manoir de Saint-Urchaud
Gratuit

Plœmeur
Le 25 juillet à 17h

Les Nocturnes littéraires

Rencontres avec des écrivains et des auteurs sur le port.
Lieu : Lomener

Larmor-Plage
Le 27 juillet à 19h

Marché nocturne
Batucada, karaoké et concert du Beach Brass Band.
Lieu : Place Notre-Dame
Gratuit

Larmor-Plage
Le 30 juillet

Moules-Frites des Goélands

Lieu : Place Notre-Dame

Plouay
Le 1^{er} août

Braderie
Grande braderie des commerçants.

Groix
Le 31 juillet

Bénédictin des Courreaux

Lieu : Port Tudy

Inzinzac-Lochrist
Du 31 juillet au 1^{er} août

Fête locale
Lieu : Penquesten

Plouay
Le 1^{er} août

Braderie
Grande braderie des commerçants.

Larmor-Plage
Le 7 août à 9h

Marché de la peinture

Découverte de peintures, sculptures.
Lieu : Promenade de Port-Maria
Gratuit

Bubry
Les 6 et 7 août

Fêtes locales de Kerboharne

Hennebont
Le 7 août

A dimanche au canal
Pique-nique et animations sur les rives du Blavet.
Lieu : Saint Caradec
www.canauxdebretagne.org



Plœmeur
Le 8 août dès 10h

Braderie des commerçants et plage des livres

Plage des livres : des auteurs de la région à découvrir pour dénicher vos lectures de l'été.
Lieu : Place de Bretagne
Entrée libre

Lanester
Le 8 août à 20h

Soirée Celtique

Soirée musicale et dansante Face au Lycée Jean Macé.
Lieu : Halle galerie
Gratuit
www.lanester.bzh

Larmor-Plage
Le 13 août à 15h

Marché des créateurs

Sacs, accessoires de mode, céramiques, bijoux, photos, sculptures.
Lieu : Promenade de Port-Maria
Gratuit



Lanvaudan
Le 13 août

Fête de la gare

Animations, restauration, danses.

Larmor-Plage
Le 14 août à 21h30

Feu d'artifice et animation musicale

Défilé aux lampions avec le Cercle celtique de Languidic. Orchestre et feu d'artifice.
Lieu : Place Notre-Dame
Gratuit

Guidel
Le 14 août

Nuit étoilée Pouldu Laïta

Un grand spectacle pyrotechnique sur le site de l'embouchure de la Laïta.

Riantec
Le 14 août

Feu d'artifice
Près d'Étang du Bourg.
Gratuit

Pont-Scorff
Les 13 et 14 août

US cars and bikes

Rassemblement de motos et de véhicules américains.
Lieu : Maison des princes
www.uscarsandbikes-pontscorff.com

Bubry
Les 14 et 15 août

Fêtes locales de St Yves Bubry

Deux courses cyclistes, sous le contrôle de l'UC Inguiniel, un concours de pétanque au boulodrome, un repas convivial à la maison des associations.
Lieu : Saint Yves
Gratuit

Languidic
Du 6 au 8 août

Fête des Menhirs

Fêtes et ripailles à la mode gauloise avec de nombreuses animations et des jeux pour toute la famille.
Lieu : Kersolan
<http://fetedesmenhirs.free.fr>



Groix
Du 13 au 15 août

Stage d'apiculture

Découverte de l'apiculture et des abeilles noires de l'île de Groix.
Lieu : Pen Men
Gratuit. Inscriptions obligatoires au : 02 97 86 58 07 ou 06 49 62 92 30

Locmiquélic
Du 12 au 16 août

Fête des langoustines

Quatre jours d'animations avec défilé de chars fleuris, élection des Majestés, repas et jeux, course cycliste et bal.

Quistinic
Le 21 août

Fête des quartiers

Lieu : Autour de la chapelle du Cloître.

Plouay
Le 27 août à 23h

Feu d'artifice

Dans le cadre des Fêtes de Plouay.
Lieu : Domaine de Manéhouarn

Plœmeur
Le 27 août à 9h

Fête des 5 ports

Organisation : association des pêcheurs plaisanciers du Couréant
Lieu : Le Couréant

Lorient
Jusqu'au 14 août

Ton corps super héros

Se mesurer, tester, expérimenter, estimer ses capacités physiques pour mieux se découvrir et ainsi mieux appréhender le monde et les autres.
Lieu : Cité de la voile Eric Tabarly
4 à 6 €

Quéven
27 août à 21h30

Cinéma : Maléfique

Parc de Kerzéc
Venez découvrir la véritable histoire de La belle au bois dormant.
Gratuit
Soirée reportée au 2 septembre en cas d'intempérie

Riantec
Le 3 septembre

Forum des associations

Lieu : Salle Henri Queffelec

Quistinic
Jusqu'au 25 septembre

Poul Fetan

Un voyage dans le temps entre nature et traditions.
4 à 5 heures de visite, dans une ferme bretonne de 1850.
Lieu : Village de Poul Fetan - 02 97 39 51 74
5 à 10,80 €
<http://www.poulfetan.com/>

Groix
Jusqu'au 30 septembre

Nature à Groix

Animations Nature avec la Maison de la Réserve Naturelle de l'île de Groix : circuits de découverte de la faune et de la flore.

Hennebont
Jusqu'au 30 septembre

Haras national d'Hennebont

Dans ce lieu prestigieux et unique en Morbihan, le site du Haras vous réserve une visite en deux temps combinant un parcours libre et guidé, ainsi que de nombreuses animations et spectacles.
Lieu : Haras National d'Hennebont
3 à 12 €

Lorient
Le sous-marin Flore

Un musée interactif sur l'histoire de Lorient et celle des sous-marins, avec la visite d'un véritable sous-marin.
Lieu : La Flore
7 à 9,20 €
www.la-flore.fr

Lorient
La Cité de la Voile
Eric Tabarly

Une visite en 7 escales : plus de 3 heures à la découverte de la voile et de la course au large, avec films, manipulations, simulateur de navigation, cinéma 4D...
Lieu : Cité de la Voile Eric Tabarly Lorient La Base
3 à 12 €
www.citevoile-tabarly.com



Conférences, visites

Lorient
Les 12, 26 et 28 juillet, 2 et 16 août à 9h45

La marée du jour

Partez à la rencontre des professionnels et découvrez le parcours du poisson de la mer à l'assiette dans l'un des plus grands ports de pêche français.
Lieu : Port de Keroman
Tarif : 4,90 à 7,80 € Réservation obligatoire auprès de Lorient Bretagne Sud Tourisme (02 97 847 800) et www.lorient-tourisme.fr



Lorient
Les 12, 19, 26 juillet, 2, 16, 23, 30 août à 14h15

La rade aux 3000 navires

Un aller-retour en vedette entre Lorient et Locmiquelic, une petite visite de chantier naval et une lecture de paysage au sommet du fort de Pen Mané.
Lieu : Rade de Lorient
4,35 à 7,25 €
Réservation obligatoire auprès de Lorient Bretagne Sud Tourisme (02 97 847 800)
www.lorient-tourisme.fr

Lorient
Les 13 et 27 juillet
3 et 24 août à 5h

La marée du jour.

Assistez aux ventes informatisées et découvrez le parcours du poisson de la mer à l'assiette dans l'un des plus grands ports de pêche français.
Lieu : port de Keroman
Gratuit. Réservation obligatoire auprès de Lorient Bretagne Sud Tourisme (02 97 847 800)
www.lorient-tourisme.fr



Port-Louis
Judi 14 juillet

La Citadelle et ses musées

Accès gratuit à la citadelle et ses deux musées
Toutes les demi-heures, un rendez-vous de 15 min avec un guide-conférencier pour découvrir l'un des objets des collections.
Citadelle de Port-Louis

Lorient
Du 14 juillet au 28 août
Le jeudi et le dimanche à 17h
Les dimanches 4 et 11 septembre à 15h

Au temps de la Compagnie des Indes

Du premier chantier naval au grand port de commerce de la Compagnie des Indes, parcourez l'exposition et le site de l'Endos du port pour revivre cette grande aventure en compagnie d'un guide-conférencier.
3,10 à 5,10 €
Billetterie : l'Hôtel Gabriel, offices de tourisme
www.lorientbretagnesudtourisme.fr

Lorient
Les 15 et 29 juillet, 5, 12 et 26 août à 9h45

Questions pour un poisson

Testez vos connaissances et découvrez le port de pêche en vous amusant
Lieu : Port de pêche
2,90 à 5,80 €
Réservation obligatoire auprès de Lorient Bretagne Sud Tourisme au 02 97 847 800
www.lorient-tourisme.fr

Lorient
Le 22 juillet à 10h

Du poisson à la molécule

Découvrez le centre technique IDMer. Rillettes de bar, terrines de langoustine, collagène et poudre d'arêtes : comment sont élaborés les nouveaux produits alimentaires?
Lieu : IDMer
2,90 à 5,80 €
Réservation obligatoire au 02 97 847 800
www.lorient-tourisme.fr

Lorient
Le 22 juillet, 5 et 19 août à 15h

Objectif pêche durable

Au cœur même de l'Institut de recherche, spécialisé dans le domaine de la pêche, expérimentez différents engins de capture innovants dans le bassin d'essais.
Lieu : Station Ifremer
Réservations au 02 97 847 800
2,90 à 5,80 €



Lorient
Du 10 juillet au 28 août
Tous les jours à 11h15, et de 13h à 17h

La base de sous-marins



Parcourez la plus importante des bases de sous-marins allemandes construites pendant la Seconde Guerre mondiale et découvrez comment Lorient s'est trouvée projetée au cœur de la Bataille de l'Atlantique.
Visites en anglais à 12h et 15h
3,10 à 6,20 €
Billetterie dans le hall de la Cité de la Voile

Port-Louis
Le 27 juillet et le 17 août
A 11h et 11h30

Navires et chantiers

Après une escale libre à Lorient, embarquez pour une croisière au plus près des navires et équipements gigantesques bordant la rade.

Lieu : Embarcadère de Port-Louis, Escal'Ouest
 12 à 19 €
www.maisondelamer.org

Lorient
Du 14 au 28 juillet
Les lundis, mercredis
et vendredis à 17h

L'abri de défense passive

Dès 1941, un abri de 400 places est construit sous la place Alsace-Lorraine pour protéger la population des raids aériens.

Lieu : Place Alsace-Lorraine
 3,10 à 5,10 €
 Billetterie au départ de la visite, à l'Hôtel Gabriel ou offices de tourisme
www.lorientbretagnesudtourisme.fr

Lorient
Du 21 juillet au 28 août
Le jeudi à 17h

Les causeries

Rendez-vous sur la colline du Faouëdic avec quelques passionnés d'histoire et de patrimoine pour découvrir, dans une ambiance conviviale, récits historiques, souvenirs et anecdotes.

Lieu : Enclos du port
 Gratuit

Port-Louis
Du 15 juillet au 28 août
Tous les jours à 15h30

La citadelle et ses musées

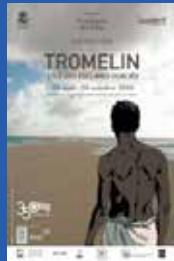
Une découverte de la citadelle avant de parcourir les routes maritimes grâce aux collections des musées de la Compagnie des Indes et de la Marine.

Lieu : Citadelle de Port-Louis
 3,10 à 8,10 €

Port-Louis
Du 14 juillet au 28 août
Tous les jours à 14h30

Le rendez-vous des collections

Pour aller à la rencontre d'un objet du musée de la Compagnie des Indes, différent chaque jour.
 Lieu : Musée de la Cie des Indes
 3,10 à 8,10 €



Lorient
Du 15 juillet au 28 août

Tromelin, l'île des esclaves oubliés

Mes premiers pas d'archéologue : viens fouiller dans le sable pour découvrir comment des hommes et des femmes ont pu survivre (4-6 ans).

Tous archéologues ! : Mets-toi dans la peau d'un archéologue et viens découvrir toi aussi les secrets de l'île Tromelin (7-12 ans)
 Rdv dans le hall d'exposition de la Maison de l'Agglomération
 3,10 € Sur réservation au 02 97 02 23 29

Port-Louis
Du 20 juillet au 28 août
Le mercredi à 11h

Visites de la cité de Port-Louis

Des demeures de riches négociants aux villas baignées de mer de la Belle époque, un circuit à travers les ruelles de la cité pour découvrir sa riche histoire maritime, militaire et commerciale.

Lieu : Office du tourisme de Port-Louis
 1 avenue Marcel Charrier
 3,10 à 5,10 €

Lorient
Du 14 juillet au 28 août,
le jeudi à 15h

Visites commentées, Tromelin, l'île aux esclaves oubliés

Le naufrage de l'Utile, la traite et l'esclavage dans l'Océan Indien et les recherches archéologiques menées sur Tromelin.

3,10 à 5,10 €
 Billetterie sur place auprès du guide, salle d'exposition de la Maison de l'Agglomération

Lorient
Du 14 juillet au 28 août
Le lundi, mercredi et vendredi à 15h

Lorient, 350 ans d'histoires

Visite guidée du cœur historique au cœur de ville, pour remonter 350 ans d'histoires de cette cité portuaire. (Remplacée par la formule festival du 8 au 14 août)

Lieu : Hôtel Gabriel
 3,10 à 5,10 €
 Billetterie à l'Hôtel Gabriel, offices de tourisme
www.lorientbretagnesudtourisme.fr

Lorient
Du 14 juillet au 28 août
Le mardi à 17h

Lorient, le port de la Marine

Visite guidée : moulins à vent, observatoire astronomique, réservoir d'eau souterrain.

Lieu : Enclos du port
 3,10 à 5,10 €
 Billetterie à l'Hôtel Gabriel, offices de tourisme
www.lorientbretagnesudtourisme.fr

Lorient
Du 8 au 14 août à 15h

Visite guidée enclos du port et concert - Formule festival

Pendant le Festival Interceltique, profitez d'une promenade commentée dans l'Enclos du port suivi d'un concert acoustique dans un lieu insolite.

Lieu : Hôtel Gabriel
 6,20 € Billetterie à l'Hôtel Gabriel, offices de tourisme du Pays de Lorient
www.lorientbretagnesudtourisme.fr

Plœmeur
Du 14 au 28 août
Le mardi à 15h

Les baraques de Soye

Visitez la cité de l'habitat provisoire d'après-guerre composée de trois baraques remontées par l'association Mémoire de Soye.

Lieu : Parc de Soye
 3,10 à 5,10 €
 Billetterie au départ de la visite, à l'Hôtel Gabriel, offices de tourisme
www.lorientbretagnesudtourisme.fr

Riantec
Du 6 juillet au 31 août
Le mercredi à 11h

Visite guidée de l'église

Tél. : 02 97 33 52 36.
 Lieu : Eglise de Riantec
 Gratuit

Lorient
Jusqu'au 30 septembre

Visite guidée Pôle Course au large

Accompagné d'un guide, découvrez le 1er pôle européen de course au large. Vous approchez les différents bateaux : Figaro, bateaux du Vendée Globe ou encore des mini 6.50.

Lieu : Cité de la voile Éric Tabarly
 3 à 6,50 €



Jeune public

Larmor-Plage
Les 11 et 22 juillet à 14h30

Jeux de plage

Pour les enfants de 8 à 11 ans.
 Lieu : Plage de Toulhars
 Gratuit

Larmor-Plage
Le 25 juillet et le 8 août
à 14h30

Concours de châteaux de sable

Pour enfants âgés de 4 à 8 ans.
 Lieu : Plage de Toulhars
 Gratuit

Lorient
Du 20 juillet au 28 août
Le mercredi à 10h30

Chasse au trésor à l'Enclos du port

Prêt à embarquer pour un voyage jusqu'en Chine au temps de la Compagnie des Indes ? Braver les dangers de la mer déchaînée pour retrouver le trésor perdu du capitaine. De 3 à 8 ans (mercredi)
 Lieu : Hôtel Gabriel
 3,10 €

Lorient
Du 14 juillet au 28 août
Le dimanche à 10h30

Vente aux enchères à l'Hôtel Gabriel

Après l'aventure sur les mers, la quête aux marchandises exotiques se poursuit dans le port de Lorient... De 7 à 12 ans
 Lieu : Hôtel Gabriel
 3,10 €
 Sur réservation au 02 97 02 23 29 ou à l'Hôtel Gabriel.

Larmor-Plage
Le 1 août à 13h

Beach Soccer

En présence d'éducateurs de la Ligue de Bretagne de Football et de bénévoles pour initier petits et grands.

Lieu : Plage de Toulhars
Gratuit

Larmor-Plage
Le 10 août à 14h

Garden Kids

Parcours aventure et ateliers (passerelles, tyrolienne, filets, structures gonflables, bascules, trampoline élastique, jeux d'équilibre accro baby...), dj et zumba kids.

Lieu : Parc de Toulhars
Gratuit

Port-Louis
Les 22 et 23 août

Spectacle de Guignol

Lieu : Jardin de la Muse

Port-Louis
Du 18 juillet au 25 août à 10h30

Le musée dans tous les sens

Le musée dans tous les sens : les enfants se familiarisent avec le musée et voyagent vers l'Orient en faisant appel aux cinq sens (3-6 ans) Carnet de voyage : voyages à bord d'un vaisseau de la Compagnie des Indes, observez ce qui t'entoure : navires, marchandises, équipage (7-12 ans) Citadelle de Port-Louis 3,10 €

Lorient
Du 10 juillet au 28 août
Lundi et jeudi à 10h30

La Base de sous-marins

Explore le plus imposant des bunkers de la base puis reconstitue sa construction à l'aide d'une grande maquette. Hall d'accueil de la Cité de la Voile 3,10 €

Lorient
Jusqu'au 31 décembre

Espionnage à la Flore

La mascotte du sous-marin vous guide dans la mission qui vous est confiée : mener l'enquête pour déjouer les plans d'un espion ! Jeu interactif avec application pour les 6-12 ans et pour les 13 ans et +
Lieu : Sous-marin Flore 7 à 9 €

Culture bretonne et pardons

Languidic
Le 17 juillet

Noces bretonnes

Des noces traditionnelles avec messe, défilé en costume, grand repas, jeux et fest-deiz, danses et bal sur parquet.

Lieu : centre-ville
<http://rahedkoed.free.fr>



Bubry
Le 24 juillet

Pardon de la chapelle Sainte-Hélène

Gratuit

Ploemeur
Le 26 juillet à 10h30

Pardon de Sainte-Anne

Messe suivie d'une petite kermesse.
Lieu : Chapelle Sainte Anne

Plouay
Le 31 juillet à 10h30

Pardon de Sainte Anne du Scorff

Messe à 10h30 suivie d'un repas champêtre à 12h30.

Lieu : Chapelle Sainte Anne du Scorff
Gratuit



Quistinic
Le 31 juillet à 16h

Pardon des chevaux

Bénédictio des chevaux afin de les placer sous la protection de Saint-Eloi, suivie de la messe du pardon, et fête autour des activités équestres.

Lieu : Chapelle Saint-Roch

Plouay
Le 7 août à 10h30

Pardon de Saint-Sauveur

Lieu : chapelle Saint-Sauveur
Gratuit

Ploemeur
Les 6 et 7 août

Fête de la mer

Lieu : Lomener
Gratuit

Plouay
Le 14 août à 10h30

Pardon de Notre-Dame de Grâce

Lieu : Chapelle de Locmaria-Grâce
Gratuit

Bubry
Le 15 août à 10h30

Pardon de Saint-Armel

Lieu : chapelle Saint-Armel
Gratuit

Plouay
Le 15 août

Fête de la Grotte de Notre Dame de Lourdes

61e pardon de Notre-Dame-de-Lourdes.

Gratuit

Quistinic
Le 21 août à 10h30

Pardon de Locmaria

Lieu : chapelle de Locmaria
Gratuit

Bubry
Le 28 août à 10h30

Pardon de St Guénaël

Lieu : St Guénaël

Quistinic
Le 28 août à 10h30

Pardon de St Roch

Sports

Larmor-Plage
Du 6 juillet au 28 août

Côte et forme

Alliez bienfaits de l'océan et renforcement musculaire avec la marche aquatique.

Lieu : Centre nautique de Kerguelen
02.97.33.77.78
12 €

Larmor-Plage
Du 11 juillet au 26 août
Le lundi à 13h et le vendredi à 18h

Marche aquatique

Lieu : Plage de Port Maria
Gratuit

Larmor-Plage
Du 11 juillet au 26 août
Le mardi à 18h et le mercredi à 13h

Hula Hoop

Lieu : Plage de Port Maria
Gratuit

Larmor-Plage
Du 11 au 13 juillet

Playa tour

Événement UFOLEP multisport qui propose 3 jours de jeux de plage ! Animations, démonstrations et initiations sportives.

Lieu : Plage de Kerguelen
Gratuit

Lanester
Les 13 et 14 juillet

Les Courses des 2 rivières

Courses à pied : les 10 km de Lanester et un semi-marathon (21,1 km) sur les rives du Blavet. Avec concert des Mat'lots du Vent et feu d'artifice le samedi 13. Départ et arrivée Espace Mandela Couriralanester.fr

Larmor-Plage
Du 17 au 22 juillet

Rencontres européennes «Sport pour tous»

Manifestation multisports avec stages et initiations : marche nordique, zumba, marathon de la forme, qi gong, kin-ball, speed-ball...

Lieu : Parc de l'océan
3 €



Ploëmeur

Les 24 et 31 juillet à 9h30

Yoga sur la plage

Avec la Yoga School Bretagne.

Lieu : Lomener

Gratuit

Hennebont

Du 21 au 27 juillet

Semaine hippique

Le plus gros événement annuel équestre de la région Bretagne.

Lieu : SHN

www.semaine-hippique-hennebont.com



Queven

Les 6 et 7 août

GolfCelTrophy

Acadie, Asturies, Bretagne, Ecosse, Galice, Île de Man, Irlande, Pays de Galle... Au total, une cinquantaine d'équipes s'affrontent, composées chacune de quatre golfeurs dont un professionnel et trois amateurs.

Lieu : Golf Val Quéven et Golf de Ploëmeur

Larmor-Plage

Les 20 et 21 août

Triathlons de l'océan

22e édition, épreuves familles et enfants, 5 courses.

Lieu : Promenade de Port-Maria



Larmor-Plage

Du 13 juillet au 24 août

Yoga

Tous les mercredis à 10h et 18h.

Lieu : Plage de Port-Maria

Gratuit



Larmor-Plage

Du 14 juillet au 25 août

Gym tonique

Tous les jeudis à 18h.

Lieu : Plage de Port Maria

Gratuit

Lanester

Du 9 septembre au 11 septembre

Championnat de France de pétanque

Championnat de France de pétanque en doublette pour les seniors masculins. Championnat de France de pétanque en individuel pour les seniors féminines

Lieu : Parc des expositions du Pays de Lorient

Tarif :

Larmor-Plage

Du 14 juillet au 25 août

Aquagym

Le mardi à 13h, le vendredi à 18h.

Lieu : Plage de Port Maria

Gratuit

Ploëmeur

Du 6 juillet au 31 août à 12h30

Cours d'aquagym.

Tous les mercredis. Rdv à 12h15 cabine SNSM...

Lieu : Anse du Stole

2 €



Larmor-Plage

Du 6 juillet au 31 août à 19h

Initiation au Flag avec les Celtics

Forme de football américain mixte où le placage est remplacé par l'arrachage d'un drapeau accroché à la ceinture des joueurs.

Lieu : Complexe sportif Ar Menez

Gratuit

Ploëmeur

Le 3 septembre

Championnat de Bretagne de Parachutisme

Une compétition par équipe de parachutisme en précision atterrissage. Possibilité de baptême de l'air en hélicoptère.

Lieu : Centre de Kerpape

Gratuit



Groix

Les 10 et 11 septembre

Championnat du monde de godille

6^e édition, 80 participants, toutes catégories, s'affronteront entre les mûles de Port Lay.

Lieu : Port-Lay

Gratuit



Côte lorientaise

Du 18 juillet au 22 juillet

Randos estivales

Randonnées à la journée.

Lundi 18 : De la rivière Laïta à l'Océan. Rdv : Guidel parking de l'Estran.

Mardi 19 : Entre Blavet et Scorff, le Lanester méconnu. Rdv : Lanester parking du Plessis,

Mercredi 20 : D'un étang à l'autre, du Loch à Lannec. Rdv Guidel plage, parking route côtière.

Jedi 21 : Du ter à la mer. Rdv Larmor Plage, parking salle des Algues

Vendredi 22 : Circuit des ports et chapelles. Rdv Ploëmeur port de Kerroch

Apporter : pique-nique, eau, chaussures de marche, vêtements adaptés

Tel : 02 97 40 85 88

www.rando56.fr

3 à 5 €



CEP LORIENT BASKET

« On veut assurer une belle saison en N1 »

Après sa victoire aux play-off, le CEP Lorient Basket accédera à la Nationale 1 dès la rentrée. Retour sur une très belle saison - seulement 3 défaites pour 25 victoires - avec Jason Bach, le capitaine. Venu d'Alsace où il évoluait déjà en N1, il a rejoint l'équipe lorientaise l'année dernière.

Vous avez remporté fin mai le match qui vous a donné le ticket pour la montée. Comment on se sent après une telle victoire ?

On se sent bien, très bien, et surtout soulagé d'avoir pleinement rempli l'objectif du début de saison. Et puis on ressent tout le plaisir qu'on a eu à jouer ensemble, ce qu'on a partagé avec l'équipe sur le terrain.

Qu'est ce qui a fait que ça a si bien marché cette saison ?

C'est le groupe, les joueurs, les dirigeants, le coach : tout le monde voulait avancer dans la même direction. On avait tous un objectif commun, et on s'est donné les moyens de réussir avec un recrutement très performant à la rentrée dernière. Car la saison précédente avait été assez difficile, le choix s'imposait de renouveler une partie de l'équipe pour repartir sur une feuille blanche. Mais c'est délicat, il ne fallait pas se tromper. D'abord, le recrutement d'un nouvel entraîneur : Philippe Maucourant. Ensuite, c'est lui qui nous a recrutés. Il a réussi à construire et à fédérer une vraie équipe.

Quels sont les objectifs et les priorités pour la saison prochaine ?

On est dans du sport de haut niveau, on ne va pas se mentir : c'est quand on a



Olivier Poulain

de bons résultats que c'est intéressant. Il faut avoir des ambitions, c'est indispensable. On va d'abord devoir construire une équipe très compétitive pour la N1. Ça n'aurait pas d'intérêt de faire comme beaucoup de ces équipes qui montent et qui redescendent l'année suivante. Alors on ne va pas viser tout de suite la Pro B. Mais on sait qu'on doit assurer une bonne saison en N1.

Vous avez joué en N1 et même en Pro B, c'est un avantage pour vous et pour l'équipe ?

Oui c'est sûr, et c'est aussi pour cela que je suis venu ici : le but n'était pas de rester en N2, mais de me projeter tout de suite sur la N1 et la Pro B. J'espère être un avantage pour l'équipe. Mais ceux qui découvriront la N1 auront aussi la hargne, l'envie d'en découdre !

Votre été, vous le passez comment ?

Je vais prendre quelques jours de vacances, la saison a été longue, on a

commencé fin août et on termine mi-juin... Je vais aller voir ma famille en Alsace. J'ai aussi un stage en entreprise à faire pour valider le diplôme supérieur de comptabilité que je prépare par correspondance...

RDV

Football

**Championnat de France de Ligue 1
FC Lorient**

Le 20 août : FC Lorient – SC Bastia

Le 10 septembre : FC Lorient – AS Nancy

Le 17 septembre : FC Lorient – Lille OSC
Stade du Moustoir à 20h à Lorient –
Billetterie en ligne sur www.fclweb.fr

↘ SI MON PAYS M'ÉTAIT CONTÉ...

PAR LUCIEN GOURONG



DR

Lucien GOURONG,
Passeur de mémoire
Né à Groix, Lucien
Gourong, conteur,
écrivain, chroniqueur,
revendique haut et fort
ses racines d'enfant
du Pays de Lorient
dont il porte sous ses
talons de raconteur
d'histoires, aux quatre
coins du monde, un
peu de terre depuis
40 ans. Cet infatigable
collecteur et passeur
de mémoires (titre
d'un documentaire
de 52 minutes de
France 3), qui anime
des séances publiques
« *Partageons nos
histoires, évoquons nos
souvenirs* » sur tout le
territoire du Pays de
Lorient, nous livre à
travers une chronique
toute personnelle sa
quête des racines et
des imaginaires de
ce pays... En un mot,
nous raconte son Pays
de Lorient.

Dans la campagne de Lanester, il y a un siècle de cela, famille et amis réunis pour la tuerie d'un cochon que l'on saigne afin de recueillir le sang pour en faire du boudin. Ce soir ce sera fest en och (fête du cochon) où l'on confectionnera andouilles, pâtés, saucisses et on découpera viande et lard qui sera salé pour l'hiver.



Marie Joseph Cormellec, épouse Le Brize, dans sa stalle aux halles de Merville entre les deux guerres avec son mari (page 63) Vincent Le Brize, tous deux charcutiers plouaysiens de talent.

La charcuterie du Pays de Lorient, l'art et le cochon

Si le Pays Pourlet revendique la meilleure andouille bretonne avec son appellation de Guéméné, le Pays de Lorient, lui, est depuis longtemps une terre charcutière réputée avec une capitale, Plouay, déjà vantée dans un article de *La Lanterne* en 1924. Je connais depuis mon enfance insulaire la cochonnaille de Plouay, où ma mère fut pensionnaire en 1933, et dont la renommée était grande dans tout le Pays de Lorient à une époque où n'existait pourtant qu'une charcuterie faite main.

D'abord celle confectionnée à la maison quand on tuait le cochon, en campagne comme en ville, comme le rappelle l'ancien maire Jean Maurice en évoquant ces ouvriers de l'arsenal qui au quartier des Chantiers engraisaient le « monseigneur des bretons ». Et puis celle artisanale des charcutiers et des bistrotiers. Oui, on vendait de la charcutaille dans

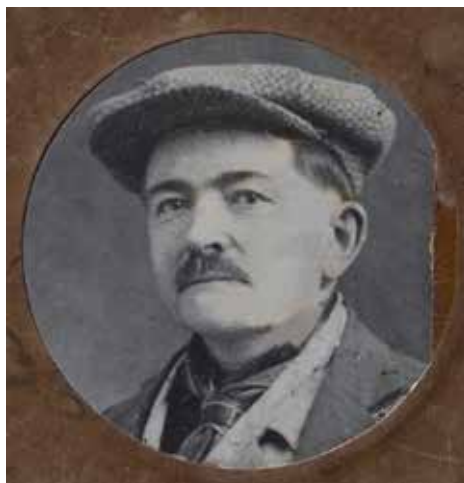
de nombreux bistrots épiceries du territoire jusque dans les années 80. Qui à Guidel ne se souviendrait, pour en avoir goûté une fois, du boudin de la mère Le Crom aux Cinq Chemins dont se souvient avec émotion aujourd'hui encore sa petite fille. Le bistrot de la Puce qui renifle à Lorient vendait aussi de la charcuterie au début du 20^e siècle. Et la mère Pauline au Bas Pont-Scorff, jeune veuve d'un charcutier, servait dans son bistrot chopines - vin ou cidre -, crêpes, et charcuterie maison où l'on s'adonnait aussi à la boule, bretonne s'entend.

Plouay, capitale charcutière

Mais c'est Plouay, qui revendique depuis des temps fort anciens - aux 12^e et 13^e siècles existaient déjà une cohue et une foire de la Saint-Martin (foër Varine) fort courue - le statut de capitale de la cochonnaille lorientaise. En 1958, me confiait un ancien charcutier, il y avait encore

13 charcutiers à Plouay où l'on se souvient des Deimat, Foulgoc, Jego, Fric, Liboux, Le Gleut, Le Folch, Nicolas. Et de bien d'autres. C'est dans leur épicerie bistrot charcuterie plouaysienne avant la guerre de 14-18 que Vincent Le Brize et son épouse Marie Joseph Cormellec vendaient de tout (le Mammouth local de l'époque) mais surtout de la charcuterie. Des commerçants non-charcutiers élevaient un ou deux cochons qu'ils transformaient en cochonnailles comme la sabotière Mme Le Bartz. Il n'y avait pas un pardon dans la région où l'on ne vendît de la charcuterie assortie. Hennebontais, Plœmeurois,

Lorientais venaient en nombre au marché du lundi à Plouay d'où ils repartaient qui avec son pâté, qui son saucisson, qui son andouille, merveilleuse andouille de Plouay que continue à fabriquer la charcuterie Le Brize à la mode d'ici, du boyau enfilé et un peu de panse au milieu. Une tuerie. ■



La famille Le Brize, une ancestrale histoire charcutière

Dans leur charcuterie de Plouay, la famille Le Brize : la mère dite Fine (Francine), à droite Michel Le Brize et à gauche Eric, cousin et ouvrier charcutier et Jacky Le Brize. Au premier plan, un lard d'anthologie.



Jacky et Jean Yves Le Brize, petits enfants de Vincent et Marie Joseph, ont appris leur métier de charcutier sur le tas. La cochonnaille, la vraie, la goûteuse, l'artisanale, c'est toute leur vie. Comme ça a été celle de leur père et mère Francine dite Fine qui, à 85 ans, aide encore au magasin où l'on trouve un pâté, un saucisson à l'ail, un jambon, un lard rôti souvent primé, des préparations charcutières d'anthologie vendues en même temps que des côtes, filets mignons, rôti dans le chapon. Dans la belle affaire familiale, c'est l'art du lard qui commande. Avec leur cousin Éric, depuis près de 20 ans chez eux, ces gourmets artisans de bouche travaillent avec le même état d'esprit et un identique savoir-faire, inculqués par les parents, afin de satisfaire une clientèle connaisseuse habituée à une charcuterie de haut goût. « Ceux qui

ont connu notre grand-mère, notre père, confient fièrement les deux frères, se souviennent encore des odeurs et saveurs de leurs produits. » Car l'histoire charcutière de la famille Le Brize est plus que séculaire puisque l'arrière grand-père achetait déjà des cochons à la campagne. Lorsque le grand-père Vincent épouse Marie Joseph Cormellec, tous deux ouvriers charcutiers à Plouay, ils se lancent en 1914 dans la fabrication de pâtés cuits au four du boulanger, de jambons mijotés dans le torchon, d'andouilles fumées dans la cheminée et bouillies ensuite dans une robe de foin. Ils les vendent dans leur boutique du bourg, aux marchés, foires, halles de Lorient où ils revendiquent aujourd'hui être l'une des plus vieilles stalles. La grand-mère, à la mort de son mari due aux séquelles de guerre, tient l'affaire d'une maîtresse main. Deux de ses enfants, Baptiste, qui épouse Francine Ribaud et Louisette, mariée à Jean Henrio, poursuivront l'activité charcutière commune, avant de fonder deux maisons distinctes. Jacky reprend la charcuterie de ses parents avec son frère Michel à la mort de leur père en 1974. « Notre métier, clament les deux frères, c'est de garder l'esprit ancestral d'une fabrication goûteuse », avec un cochon de qualité, des légumes frais épluchés du jour pour continuer à satisfaire une clientèle convaincue que leur charcuterie artisanale, plouaysienne de cœur - et bretonne d'esprit - est un produit d'excellence digne d'une belle table gastronome. ■

Du 2 juill
au 4 sept
2016

Terre d'oiseaux

EXPOSITION

Fort du Loc'h
Guidel

Photographies
d'oiseaux marins

ENTRÉE GRATUITE

Fort du Loc'h à Guidel

De 13h30 à 18h30 - tous les jours sauf le mardi

Plus d'informations sur :
www.lorient-agglo.fr

