

Les Nouvelles

LE MAGAZINE D'INFORMATION DE LORIENT AGGLOMÉRATION
MARS-AVRIL 2016 N°27



Le tri 100%
emballages

- 02 | SOMMAIRE / ÉDITO
- 04 | ARRÊT SUR IMAGE
- 06 | OBJECTIF AGGLO

TERRE

- 10 | TRI DÉCHETS
→ TOUS LES EMBALLAGES SE RECYCLENT
- 16 | EN CHANTIER
→ GARE ET TRISKELL AU MENU DE L'AGGLO

MER

- 18 | COURSE AU LARGE
→ ON EN REVIENT TOUJOURS À LORIENT
- 22 | EAU POTABLE
→ GROIX DOIT FORER DANS LA ROCHE
- 24 | PÔLE DE COMPÉTITIVITÉ
→ L'INNOVATION PASSE PAR LA MER

HOMMES

- 26 | ANNIVERSAIRE
→ LE FC LORIENT FÊTE SES 90 ANS
- 30 | MARCHÉS PUBLICS
→ UNE DÉMARCHÉ PLUS FACILE POUR LES ENTREPRISES
- 32 | ENTREPRISE
→ LES MEUBLES À LA TURRINI
- 33 | PORTRAIT
→ NICOLAS LE GAC, M. DOCUMENTAIRE

- 34 | EN DIRECT DES COMMUNES
- 38 | ÉCLAIRAGE
- 40 | EXPRESSION LIBRE
- 42 | E BREZHONEG

AU FIL DES SEMAINES

- 43 | CULTURE / LOISIRS / SPORT
- 62 | SI MON PAYS M'ÉTAIT CONTÉ
PAR LUCIEN GOURONG



Les vidéos du magazine sur Internet

Sur plusieurs pages du magazine, vous trouverez cette image, appelée Code 2D ou tag. Elle permet de lire une vidéo à partir d'un smartphone. Pour obtenir une application capable de lire ce code, allez sur la boutique d'applications de votre smartphone (Appstore pour les iPhone, Market Android ou autre suivant votre téléphone) et recherchez Code2D. Vous aurez le choix entre flashcode, qrcode ou d'autres, qui sont des applications gratuites. Une fois téléchargée, l'application fonctionne avec l'appareil photo. Prenez en photo le code et vous pourrez visualiser directement le contenu. Si vous n'avez pas de smartphone, vous pouvez retrouver les vidéos sur le site www.lorient-agglo.fr

Pratique

Maison de l'Agglomération,

Esplanade du Péristyle à Lorient.
Tél. 02 90 74 71 00

Accueil et standard ouverts du lundi au vendredi de 8h30 à 17h30.

www.lorient-agglo.fr

Collecte et tri des déchets

N° Vert 0 800 100 601

Du lundi au vendredi de 8h30 à 12h et de 13h30 à 17h.

Eau potable, assainissement

N° Vert 0 800 100 601

Lundi de 8h30 à 17h15, du mardi au jeudi de 8h30 à 12h15 et de 13h30 à 17h15, vendredi de 8h30 à 16h30.

Espace info habitat

N° Vert 0 800 100 601

Service public gratuit proposé par Lorient Agglomération et regroupant le service Habitat, l'ADIL (information logement) et l'Espace Info Energie d'ALOEN. L'EIH accompagne les nouveaux arrivants et les habitants souhaitant louer, rénover, acheter ou construire un logement.

30 cours de Chazelles à Lorient.

Lundi, mercredi, jeudi, vendredi de 8h30 à 12h et de 13h30 à 17h. Mardi de 9h à 12h.

Transports et déplacements (CTRL)

Gare d'Échanges, Cours de Chazelles, Lorient

Tél. 02 97 21 28 29 - Fax : 02 97 21 44 97 - www.ctrl.fr

Fourrière

55 rue Amiral Favereau, Lorient - Tél. 02 97 64 25 21

Développement économique

N° Vert 0 805 05 00 26

Office de tourisme Lorient Bretagne Sud

Quai de Rohan à Lorient - Tél. 02 97 847 800

www.lorientbretagnesudtourisme.fr

Jusqu'au 12 avril

du lundi au vendredi de 10h à 12h et de 14h à 17h
le samedi de 10h à 12h.



Suivez-nous sur Twitter @LorientAgglo

Directeur de la publication : Norbert Métairie

Directeur de la rédaction : Pascal Poitevin

Responsable éditorial : Fany Gibiard

Rédacteur en chef : Éric Burthey

Coordination photo : Gwenaëlle Pichard-Leroyer

Rédacteurs : Anne-Laure Parmelan-Jaouën, Charlotte Viart

Photographes : Hervé Cohonner, Stéphane Cuisset, Fanch Galivel

Photo couverture : Fanch Galivel

Vidéos : Kevin Queille

Réalisation et mise en page : **dynamo+**

d'après une maquette de [... bigbang, fr] 2011

Impression : Imaye Graphic

Dépôt légal : mars 2016

n°ISSN : 1760-4222



Norbert MÉTAIRIE
Président de Lorient
Agglomération
Maire de Lorient

INVESTIR POUR LE TERRITOIRE

Si les arbitrages autour du budget 2016 se sont ouverts dans un contexte particulièrement contraint pour les finances publiques locales, la volonté et l'énergie déployées par les élus s'en sont eux trouvées renforcées, pour présenter un budget en phase avec les enjeux et les ambitions de notre territoire. Un équilibre qui tient compte de la volonté de préserver le pouvoir d'achat des ménages et les capacités d'investissement des entreprises puisque l'engagement de ne pas augmenter les taux d'imposition est respecté, et ce depuis 6 ans.

Les investissements conséquents qui seront réalisés en 2016 sont à la hauteur des capacités financières de notre collectivité. Les 65,8 millions d'euros ainsi injectés cette année marqueront durablement notre territoire avec en ligne de mire un territoire innovant et ouvert sur l'extérieur, toujours plus attrayant, aussi bien pour ses habitants, ses entreprises, que ses « forces-vives »...

Ainsi, avec ces efforts et la rigueur budgétaire portée par les élus communautaires depuis de nombreuses années maintenant, des chantiers majeurs ont été lancés, comme le futur pôle d'échanges multimodal et le nouveau quartier de la gare à Lorient. Ces investissements, impulsés par l'agglomération avec le concours de ses différents partenaires (État, Région, Département, SNCF, RFF, Ville de Lorient) profitent très largement aux entreprises et à l'emploi local.

Sur ce dernier volet, l'Agglo s'est engagée dans une démarche de simplification de l'accès aux marchés publics. Cette révolution dans les procédures permettra aux plus petites entreprises et aux artisans locaux d'avoir un accès facilité aux marchés lancés par la collectivité.

Enfin, les choix budgétaires opérés viseront à nouveau cette année à rendre un service public de qualité, que ce soit pour la distribution d'eau et l'assainissement, ou la gestion et la valorisation des déchets. Sur ce dernier point, après une expérimentation réussie sur 3 communes de l'agglomération, l'ensemble des habitants des 25 communes de l'agglomération pourront désormais bénéficier d'un tri simplifié pour la collecte des emballages plastique, – à découvrir dans le dossier « environnement » de votre magazine.

Derrière ce budget, c'est bien notre ambition pour le territoire et ses habitants qui transparait au travers des projets et des chantiers mis en œuvre, avec notre engagement collectif de vous proposer un cadre de vie de qualité répondant à vos attentes.

Bonne lecture,

Lennadenn vat deoc'h,



25

communes

205 749

habitants

12

compétences

Développement économique, emploi et insertion professionnelle • Développement de l'enseignement supérieur et de la recherche • Attractivité touristique et développement maritime • Aménagement et projets urbains • Urbanisme et politique foncière • Politique de l'habitat et transition énergétique • Aménagement numérique • Déplacements et mobilité • Eau et assainissement, gestion intégrée de l'eau • Collecte et valorisation des déchets • Environnement et cadre de vie • Promotion du territoire •

3^e

agglomération de la région Bretagne

↘ ARRÊT SUR IMAGE



Simon Dehaese



Marie-Claude Heulot

VOUS Y ÉTIEZ ? VOUS L'AVEZ IMMORTALISÉ ? PARTAGEZ !

Après l'expérience « Focus sur mes paysages », nous invitons les photographes amateurs, habitants de l'agglomération ou visiteurs de passage, à nous transmettre ce que leur objectif a capturé du Pays de Lorient. Paysages, événements, fêtes, manifestations, moments insolites... Certains de ces instants seront peut-être publiés dans ces pages et partagés avec les lecteurs des *Nouvelles*.

→ Vous pouvez nous adresser vos photos par mail à lesnouvelles@agglomeration-lorient.fr, en retour vous recevrez un formulaire d'autorisation de publication.

6 et 7 février.
Plus de mille personnes bravent le vent et la pluie pour le premier festival Terres d'oiseaux à Riantec, sur la petite mer de Gâvres.



Henri Cohonner



Hervé Cohonner

13 février. De fortes vagues viennent s'abattre sur le littoral, comme ici contre les remparts de la citadelle de Port-Louis.



Nicolas Rouzet

28 janvier. Franck Cammas est l'invité de l'émission *Le Café de la Marine* du Télégramme, deux mois après s'être grièvement blessé au pied lors d'un entraînement pour la Coupe de l'America.

➤ OBJECTIF AGGLO

Nouvelles modalités d'accueil à Pôle emploi

Depuis le 25 janvier, les agences Pôle emploi de Bretagne ont changé leurs modalités d'accueil des demandeurs d'emploi. L'objectif est d'augmenter le temps consacré à l'accompagnement personnalisé des bénéficiaires et d'intensifier la relation avec leur conseiller. Quatre après-midi par semaine sont consacrés aux rendez-vous avec les conseillers et à la programmation d'ateliers collectifs de travail. ■

- Accueil sans rendez-vous : du lundi au vendredi : 8 h30 - 12 h30
 - Accueil sur rendez-vous : lundi / mardi / mercredi : 12 h30 - 16 h30 ; vendredi : 12 h30 - 15 h30
 - Pôle emploi Lorient centre : 2, rue Alice-Coleno
 - Pôle emploi Lorient Marine : 9, rue François-Toullec
 - Pôle emploi Lanester : 42, avenue François-Billoux
- www.pole-emploi.fr



Avec 84,6 millions d'euros, le montant des transactions enregistrées, Lorient Keroman reste le premier port de pêche en France, devant Boulogne-sur-Mer. Il s'agit là de la vente des produits (poissons et crustacés) avec en 2015 un prix moyen en augmentation de 12,28 %. La langoustine est la première valeur du port (11,6 M€), même si elle ne représente que le 6^e tonnage. Le merlu, espèce emblématique de Lorient, demeure le poisson le plus débarqué à Keroman avec 3 481 tonnes (8,10 M€). Viennent ensuite la lingue franche (2 753 tonnes et 6,80 M€), le lieu noir (2 627 tonnes et 4,60 M€) et la baudroie (2 154 tonnes et 10,50 M€). La flotte espagnole qui utilise Lorient comme base arrière a aussi soutenu les ventes extérieures (3 500 tonnes) principalement avec du merlu du golfe de Gascogne. Géré par la SEM Keroman, dont Lorient Agglomération est actionnaire majoritaire, le port de pêche a bénéficié ces cinq dernières années de plus de 30 millions d'euros d'investissement de la part des collectivités. ■

L'apprentissage recrute toujours et encore

Le centre de formation d'apprentis (CFA) de la Ville de Lorient organise chaque mercredi après-midi, sauf période de petits congés scolaires, une présentation du dispositif d'alternance, afin d'informer les jeunes sur une voie réputée pour offrir de nombreux débouchés. L'établissement forme 400 apprentis par an, dans les secteurs du commerce, de la métallurgie, de l'électronique, de la pharmacie, de la poissonnerie, de la restauration et de la mécanique. Lors de ces portes ouvertes, les collégiens, lycéens et parents découvriront les métiers et diplômes préparés – du CAP au bac – et pourront visiter les locaux, notamment les ateliers et les laboratoires. ■

Mercredis de l'apprentissage, de 14h à 17h, jusqu'au 27 juillet. CFA de la Ville de Lorient, rue Saint-Marcel, à côté du lycée Colbert.

En savoir plus : cfa.lorient.fr – Tél. : 02 97 35 31 83





Francis Trinel

L'Orient Nautic, le salon de la plaisance en Bretagne Sud

Découvrir, essayer, rencontrer, s'amuser et, pourquoi pas, dénicher le bateau de ses rêves ! La quatrième édition du salon nautique de la Bretagne Sud qui se tient à Lorient La Base du 8 au 10 avril vous propose tout cela, que vous soyez plaisancier ou visiteur. Les cinq villages (motonautisme, voile et services, course au large, occasions et animations, stade nautique) réuniront une centaine d'exposants, professionnels et particuliers. Avec le concours de la Sellor et de Lorient Agglomération, l'association des professionnels du nautisme de Lorient (ANPL) a concocté un programme d'animations pour tous : phare d'escalade, karts à pédales, initiation au paddle, démonstration de flyboard, etc. Durant ce week-end se déroulera aussi la première course Mini 6.50 de la saison Atlantique, organisée par Lorient Grand Large. ■ Programme complet et liste des exposants sur www.lorient-nautic.com/

Tout savoir sur les jobs d'été

Si je suis mineur, est-ce que j'ai le droit de travailler ? Quelles sont les entreprises qui recrutent ? Est-ce qu'il faut que j'envoie un CV ou dois-je téléphoner ? Afin de donner quelques clés aux jeunes qui cherchent un travail pour l'été, le Bureau information jeunesse de Lorient (BIJ) propose des permanences tous les après-midi jusqu'au 18 mai (lundi, vendredi de 13h30 à 17h et mardi, mercredi et jeudi de 12h à 18h). Vous pouvez également vous adresser à l'un des sept Points information jeunesse (PIJ) de l'Agglomération : Lanester, Guidel, Quéven, Plouay, Plœmeur, Pont-Scorff et Hennebont. ■ Adresses et horaires sur www.ij-bretagne.com/morbihan

Jardiner sans pesticide

Dans le cadre de la Semaine pour les alternatives aux pesticides, une vingtaine d'animations sont proposées par les communes du Scorff afin d'inciter les habitants à utiliser des méthodes naturelles pour jardiner. Elles se dérouleront du 19 au 30 mars dans une quinzaine de communes dont Lorient, Lanester, Plouay, Cléguer et Guidel. À travers conférences, ateliers, dégustations ou réunions d'information, les organisateurs tenteront de convaincre jardiniers et consommateurs que le désherbage mécanique, le broyage et même le choix d'espèces adaptées peuvent facilement remplacer l'utilisation de produits phytosanitaires. Ce sera le cas par exemple lors d'une dégustation de vin naturel ou d'une distribution de compost à Lorient, mais aussi à l'occasion d'une matinée découverte et cuisine des plantes sauvages à Lanester. ■ Programme complet sur www.syndicat-scorff.fr



Philippe Le Pochat



DR

Les bus tous accessibles

Les 96 bus que compte la flotte de Lorient Agglomération sont désormais tous accessibles aux personnes à mobilité réduite, un terme qui englobe les personnes handicapées mais aussi les passagers qui se déplacent avec béquille ou tout simplement les parents avec poussette. 15 nouveaux bus ont en effet intégré le réseau en début d'année. Ces derniers disposent tous du système d'agenouillement de la rampe d'accès et de deux places pour les

fauteuils (contre une pour les plus anciens) ainsi que de l'information visuelle et sonore. Ces nouveaux véhicules sont par ailleurs conformes aux normes européennes de pollution EURO 6 qui plafonnent les émissions polluantes. Ils inaugurent également une nouvelle forme de siège, inspirée des tramways, plus coloré et plus moderne d'aspect. Coût des 15 bus (13 standards et 2 articulés) : 4,3 millions d'euros. ■

Un concours des écoles pour la Fête de la nature

Comme à chacune de ses éditions, la Fête de la nature à Gestel qui se déroule cette année les 21 et 22 mai, au domaine du Lain, lance un concours ouvert aux écoles de l'agglomération. Cette année, il sera question pour les enfants de marier « nature et urbanisme » dans leurs créations collectives. À partir de matériaux écologiques ou recyclés, ils pourront réaliser maquette, mobile, tableau... selon leurs envies et leur imagination. Ils devront faire la part belle à la nature, au jardin, à la couleur, au mouvement, à l'eau, en intégrant ces éléments dans leur vision de la ville de demain. Les travaux seront exposés au manoir du domaine du Lain lors de l'événement. De nombreux lots à gagner pour les lauréats et les participants! ■

Plus d'informations sur le site
www.lorient-agglo.fr,
rubrique événements.



Hervé Cohomer

Le port à sec s'agrandit

Installé sur le site de Lorient La Base et ouvert depuis juillet 2014, le port à sec est conçu pour accueillir 280 bateaux à moteur de moins de 7,50 mètres. Une place de port à l'abri, des mises à l'eau illimitées, un accès facile à la mer grâce au ponton d'attente, coûts d'entretien réduits... les avantages du port à sec sont nombreux pour les propriétaires de bateaux à moteur. Cet équipement portuaire innovant a connu un fort succès dès son ouverture avec près de 200 places commercialisées en 2015.

Une dernière phase de travaux réalisée début 2016 a permis de rendre 35 places de port disponibles au sein du bloc K2. Vous souhaitez acquérir un bateau ou vous êtes déjà propriétaire ? Venez découvrir le port à sec lors de visites gratuites, organisées pendant le salon L'Orient Nautic (du 8 au 10 avril 2016). Vous pourrez ainsi découvrir le fonctionnement de ce port unique en France et réserver votre place ! ■



Hervé Cohomer

Un forum de l'alternance à la Maison de l'Agglo

La Mission locale du Pays de Lorient, Pôle Emploi et l'Association réseaux pour l'emploi (ARPE) organisent le mercredi 27 avril la seconde édition du forum « réussir par l'alternance ». Ce forum se déroulera à la Maison de l'Agglomération, esplanade du péristyle, à Lorient. Il réunira les organismes de formation, les centres de formation d'apprentis, les fédérations professionnelles, les partenaires de l'emploi et des entreprises intéressées. L'objectif est de faire découvrir les métiers qui recrutent en alternance, de présenter l'offre de formation et de communiquer sur les contrats en alternance. ■

Forum de l'alternance, mercredi 27 avril de 9h à 13h, Maison de l'Agglomération à Lorient.

Renseignements : Mission locale du Pays de Lorient auprès de votre conseiller ; Tél. 02 97 21 42 05 ; mail : contact@mllorient.org.

Toutes les infos sur : www.mllorient.org

Pôle Emploi : auprès de votre conseiller Pôle Emploi



Philippe Le Pochat

Le printemps de l'entreprise fête ses dix ans

Du 14 au 18 mars, enseignants, chefs d'entreprise et élèves du territoire se rencontrent à l'occasion du Printemps de l'entreprise. Objectif : faire évoluer la perception qu'ont les jeunes du monde de l'entreprise, renouveler les connaissances des entreprises en matière de formation. C'est aussi l'occasion pour les enseignants de rester connectés avec les évolutions du monde professionnel et avec les exigences et les besoins des entreprises. De nombreux événements rythment cette semaine : des visites d'entreprise, des interventions en classe, des rencontres entre chefs d'entreprise/professeurs, des simulations d'entretien de recrutement, les 24h Chrono.

La soirée du 16 mars verra la participation de Philippe Croizon, athlète français amputé des quatre membres et auteur de la traversée à la nage la Manche. Il interviendra sur les thématiques du dépassement de soi et l'optimisme. La soirée aura lieu au stade du Moustoir et sera également ponctuée par la remise des prix du meilleur projet de création d'entreprise dans le cadre des 24h chrono, organisé à la Maison de l'Agglomération. À noter un jeu concours Facebook avec à la clé 4 places à gagner pour le festival des Vieilles Charrues à Carhaix.
www.printemps-entreprise.com



UN Photo/Eskinder Debebe

Lorient Agglo dans le club des villes Cit'ergie

Avec la remise officielle du label national Cit'ergie, Lorient Agglomération et la Ville de Lorient intègrent la cinquantaine de territoires récompensés par l'Agence de l'environnement et de la maîtrise de l'énergie (ADEME) aux côtés des villes et métropoles de Lyon, Bordeaux, Chambéry ou encore Nantes. Le jury a souligné les actions les plus exemplaires mises en œuvre par Lorient Agglomération : la politique de prévention et de valorisation des déchets, le développement des énergies renouvelables dans l'habitat privé, la mise en service du bateau zéro émission *Ar Vag Tredan*, la réalisation du transport en site propre Triskell, l'optimisation des consommations dans les bâtiments publics... La Ville de Lorient a quant à elle été distinguée pour sa politique énergétique avec, par exemple, l'installation de panneaux photovoltaïques sur ses bâtiments comme les écoles de Kermelo et Lanveur, le développement de la filière bois ou encore l'importance de l'approvisionnement local ou/et bio de la restauration municipale. ■

Conseil communautaire le 29 mars

Le prochain conseil communautaire aura lieu le mardi 29 mars à 17h à la Maison de l'Agglomération. Il réunira les 66 conseillers chargés de délibérer sur les dossiers liés aux compétences de l'Agglomération : développement économique, transports urbains, eau et assainissement, politique de l'habitat... Lors de ce conseil sera notamment examinée la nouvelle tarification transport, fondée sur le quotient familial et applicable au 1^{er} juillet, ainsi que le bilan de la concertation sur l'extension de la zone d'activités du Mourillon à Quéven. Rappelons que pour ce projet, Lorient Agglomération a organisé deux réunions publiques à Lorient et Quéven et a monté une exposition présentant le projet. À l'ordre du jour également : une demande de subvention pour les chemins de randonnée et l'avenant à la maîtrise d'œuvre du centre principal de secours de Lorient; Conseil communautaire, mardi 29 mars à 17h. Maison de l'Agglomération, quai du Péristyle à Lorient. Entrée libre. ■



Anne Fromentin

TERRE

LA FORCE DES PROJETS D'UN TERRITOIRE



TRI DES DÉCHETS

• Haro sur la poubelle bleue

PAGES 12-13



EXEMPLARITÉ

• Lorient Agglo pionnière du tri

PAGES 14-15

TRI DES DÉCHETS

Après trois ans d'expérimentation à Lorient, Caudan et Inzinzac-Lochrist, les nouvelles consignes de tri sont étendues à toute l'Agglomération. Depuis le 14 mars, tous les emballages, y compris alimentaires, peuvent être triés.

Une seule poubelle pour tous les emballages



Dans la poubelle jaune, vous pouvez maintenant déposer les films, sachets et sacs en plastique, pots de yaourt et de crème, barquettes en plastique et polystyrène.

N'oubliez pas les bouteilles en plastique et les briques : jus de fruit, lait, shampooing, gel douche...

Pas besoin de laver les contenants, il suffit simplement

de bien les vider.

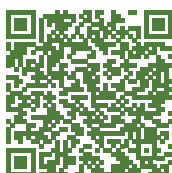
Libérez les emballages ! Les emballages imbriqués ne sont pas reconnus par les machines et difficiles à saisir par les agents.

Même en cas de doute, mettez toujours vos emballages dans la poubelle jaune !

Faut-il jeter les pots de yaourt dans la poubelle jaune ? Les suremballages plastifiés sont-ils à trier ? Que faire des boîtes en carton salées par du gras ou de la nourriture ? Le tri peut être un casse-tête pour qui veut bien faire. Mais à partir d'aujourd'hui, tout devient plus simple : tous les emballages plastique et carton vont dans la poubelle jaune. On y mettait déjà les briques alimentaires, conserves, barquettes et canettes en aluminium, emballages carton, bouteilles et autres flacons en plastique. On peut maintenant y ajouter les films et sachets en plastique, les pots de yaourt et de crème, les barquettes en plastique, le polystyrène (voir le détail dans le guide de tri

distribué avec ce magazine). La poubelle jaune devient gourmande, ce qui permettra à la poubelle bleue de perdre du poids. C'est une bonne nouvelle : la quasi-totalité des déchets plastique ainsi triés trouveront une seconde vie et échapperont à l'enfouissement. Un geste plus simple pour votre quotidien : « *Je ne me pose plus de questions, si c'est un emballage c'est poubelle jaune* » ; un grand pas pour notre environnement.

Si ces consignes de tri sont nouvelles pour 22 des communes de Lorient Agglomération, elles sont en revanche déjà bien intégrées par les habitants des villes de Lorient, Caudan et Inzinzac-Lochrist. C'est en effet dans ces trois communes, regroupant



notre vidéo sur
www.lorient-agglo.fr

Que deviennent les plastiques ?

Une partie des nouveaux plastiques collectés peut déjà rejoindre les filières de recyclage existantes. Pour une autre partie, de nouvelles filières se développent. Des efforts sont faits par certains fabricants pour aller vers des emballages plus facilement recyclables. Les bouteilles et barquettes en plastique clair redeviennent des bouteilles. Les bouteilles et barquettes foncées sont transformées en fibre pour le garnissage de couettes par exemple. D'autres emballages deviennent des tubes, des pièces automobiles, des cintres... Mais il reste un résidu d'environ 20 % d'emballages en plastique pour lequel le tri et le recyclage sont aujourd'hui impossibles. Ils seront valorisés différemment et transformés en combustible pour chaudière industrielle ou en cimenterie par exemple.

plus de 70 000 habitants, que Lorient Agglomération a lancé, sous l'impulsion d'Eco Emballages*, une expérimentation de l'extension des consignes de tri pour les emballages entre 2012 et 2015. Le territoire avait candidaté pour participer à cette opération, comme une cinquantaine de collectivités en France. Le but ? Tester le comportement des citoyens face au tri des emballages, mais aussi tester leur traitement. L'idée est d'augmenter le volume des déchets triés dans le bac jaune pour réduire celui des déchets du bac bleu. « *Les résultats sont sans appel, se réjouit Serge Gagneux, vice-président de Lorient Agglomération. Sur la période test, les emballages collectés ont augmenté de 17,5 %. Cette progression est même de 23,8 % pour les emballages en plastique. La poubelle bleue s'en trouve allégée, tandis que les biodéchets profitent de ces nouveaux comportements de tri et progressent de 35 %.* »

Des déchets qui rapportent

Pourquoi ne pouvait-on pas trier ces emballages auparavant ? Parce que nous ne savions pas comment les recycler efficacement : il n'existait pas encore de filière. Mais depuis quelques années, les entreprises de recyclage ont trouvé de nouveaux débouchés pour ces plastiques particuliers comme les films, les pots et les barquettes. De même, les industriels cherchent à concevoir des emballages plus faciles à traiter et à valoriser. De son côté, Lorient Agglomération a fait le choix de moderniser son centre de tri pour accueillir ces nouveaux volumes et ces nouvelles matières plastiques et résines : nouvelles machines de tri optique (elles reconnaissent les matériaux non identifiables à l'œil nu), réorganisation du travail des opérateurs, nouveaux espaces de stockage, agrandissement des cabines de tri, et amélioration des postes de travail... Tout est prêt pour le tri de tous les emballages ! ■

* Eco-Emballages assure le pilotage du dispositif national de tri et de recyclage des emballages ménagers mis en place dans le cadre de la Responsabilité élargie des producteurs (REP).



Parents et enfants se sont mis à fond au tri. Résultats : la poubelle bleue a quasiment disparu !

TÉMOIGNAGES

Famille 100% tri

Chiffres clés :

- Déchets collectés par an sur les 25 communes de Lorient Agglomération :
- Biodéchets : 8 100 t
- Emballages : 8 500 t
- Papiers : 4 500 t (apport volontaire)
- Verre : 9 000 t (apport volontaire)
- Déchets non recyclables : 36 000 t

La collecte des déchets recyclables progresse de **500 tonnes** par an. **3 700 tonnes** de compost labellisé AB sont produites chaque année à partir des biodéchets de la poubelle verte pour être, et utilisées par les agriculteurs.

Itinéraire d'un déchet ultime

Pour savoir ce que deviennent nos ordures ménagères, Lorient Agglomération a réalisé un film qui suit les déchets, du domicile jusqu'au centre de tri et d'enfouissement. Vous pouvez le voir en ligne sur le site web de Lorient Agglo : www.lorient-agglo.fr rubrique vidéo.



Carole et Younnick vivent à Lorient avec leurs deux garçons de 13 et 16 ans et un petit chien. Comme tous les habitants de la ville centre, de Caudan et d'Inzinzac-Lochrist, ils sont déjà passés aux nouvelles consignes de tri pour tous les emballages depuis 2012. Une famille de quatre personnes dont deux ados, ça mange et ça consomme. C'est donc aussi beaucoup de déchets à gérer. « *Lorsque nous avons emménagé dans la maison, les poubelles étaient adaptées aux précédents occupants qui n'étaient que deux, explique Carole. J'ai appelé le service collecte des déchets de Lorient Agglomération pour voir ce qu'on pouvait faire. Une personne s'est déplacée chez nous. Elle nous a expliqué quoi et comment trier en fonction de notre mode de vie. Au lieu de charger au maximum la poubelle bleue, on pouvait mettre plus d'emballages dans la jaune.* » Ces derniers représentent un très grand volume dans les poubelles de la famille, surtout avec les yaourts et les bouteilles de jus de fruit dont les enfants sont friands.

« On a l'impression de faire quelque chose de bien »

« *Je me rends compte, en regardant cette poubelle jaune volumineuse, qu'il faut aussi se remettre en question dans notre façon de consommer ; il y a trop d'emballages ! Alors je privilégie les commerces de proximité, je peux faire mes courses à pied en 5 minutes et c'est bien plus agréable. Je ne vais plus au supermarché qu'une fois par mois...* » En réapprenant à trier, la famille fait aussi plus attention à bien jeter tous les déchets biodégradables dans la poubelle verte (épluchures, papiers gras, essuie-tout...). « *On envisage même de faire du compost dans le jardin.* » Résultat, aujourd'hui, la famille n'a quasiment plus de poubelle bleue ! « *On garde un petit sac plastique pour y mettre nos mégots de cigarette, la vaisselle cassée, le sac d'aspirateur plein, et les déchets de la salle de bains (comme les cotons-tiges - ndr). On sort la poubelle bleue au maximum une fois tous les quinze jours, et elle n'est même pas pleine !* »

Est-ce que le nouveau tri des emballages est une contrainte pour le quotidien de la famille ? « *Non pas vraiment, c'est même plus simple : on met dans la poubelle jaune tous nos emballages, nos pots de yaourt, nos conserves, les films plastique. Et les*



enfants s'y mettent aussi. Ils n'ont pas tellement le choix, puisqu'il n'y a plus de poubelle bleue ! » Et en cas de doute, ils ont compris qu'il valait mieux se tromper et mettre au maximum dans la poubelle jaune pour prendre de bonnes habitudes de tri. Au final, tout le monde joue le jeu. « *On a l'impression de faire quelque chose de bien. En triant, on participe à la valorisation des déchets, à la diminution du gaspillage et à la protection de l'environnement. Je trouve que c'est une démarche très positive de trier les emballages, les biodéchets, etc. Ce qu'on nous demande, c'est du bon sens, de la logique. J'aimerais aller plus loin : le concept du zéro déchet, je le trouve aussi intéressant...* » ■

Vers la fin de la poubelle bleue ?

« Aujourd'hui, les déchets de la poubelle bleue représentent 187 kilos par habitant et par an, explique Sébastien Lejal, responsable exploitation, collecte et traitement des déchets à Lorient Agglomération. On pourrait descendre à moins de 100 kilos par an en triant mieux les emballages, les papiers, les cartons et les biodéchets, y compris au travail, dans les entreprises. » Trier ses déchets, c'est réduire d'autant le volume de la poubelle bleue, celle qui contient des déchets qui ne peuvent pas être valorisés ou transformés et qui finissent enfouis. L'objectif de Lorient Agglomération est de réduire au maximum cette poubelle bleue pour protéger l'environnement (en réutilisant les matières récupérées grâce au tri), limiter l'augmentation des charges de collecte des déchets et aller vers un territoire « zéro déchet, zéro gaspillage ». « La poubelle bleue est celle qui coûte le plus cher en termes de traitement, c'est la plus impactante pour l'environnement. Chaque année, on enfouit 36 000 tonnes de déchets », reprend Sébastien Lejal. Sur le site de Kermat à Inzinzac-Lochrist, qui accueille les ordures ménagères stabilisées, une extension a été réalisée en 2015 pour prévoir 12 à 13 ans de stockage supplémentaire. « On doit diminuer les tonnages enfouis pour augmenter la durée de vie du centre de stockage. Mais le mieux, c'est encore de ne plus produire ce genre de déchet ! Il faut maintenant penser, dès la conception d'un produit, à son élimination. »



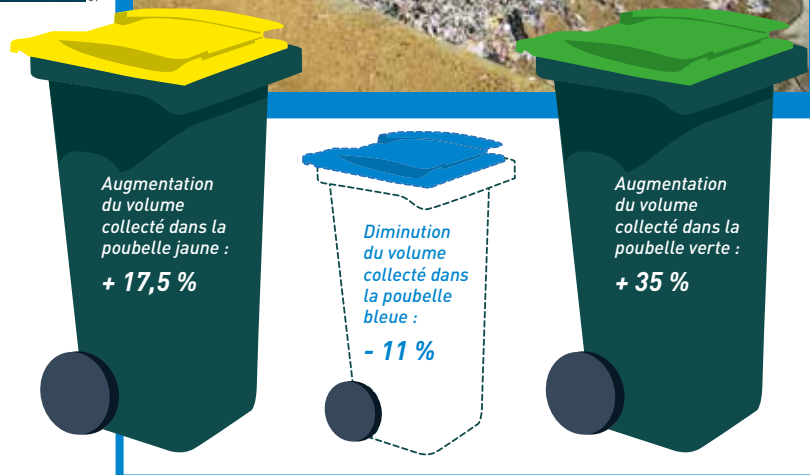
Stéphane Cuisset



Armel Isin

Le saviez-vous ?

Grâce aux nouvelles consignes de tri, le volume d'emballage collecté (poubelle jaune) a augmenté de 1 300 tonnes par an et celui des biodéchets (poubelle verte) de 2 800 tonnes par an (nb : il s'agit de résultats sur les trois communes de Lorient, Caudan et Inzinzac-Lochrist, concernées par l'expérimentation menée depuis 2012). La poubelle a quant à elle diminué de volume avec 4 000 tonnes en moins collecté. Rapporté à 25 communes et 200 000 habitants, cela correspond à plus de 11 000 tonnes qui ne seront pas enfouies sur le site de Kermat (lire ci-contre).





Lorient Agglomération agit en faveur d'une valorisation maximale des déchets depuis près de 15 ans. Une volonté qui débouche sur des résultats exemplaires.

DECHETS

L'agglo pionnière du tri

Lorient Agglomération fait partie des 58 lauréats du premier appel à projet « Territoire zéro déchet, zéro gaspillage » lancé fin 2014 par le ministère de l'Écologie, du Développement durable et de l'Énergie. Le territoire montre ainsi sa volonté de poursuivre sa politique de prévention et de gestion des déchets, de limiter la production de ces derniers et d'atteindre un recyclage optimal. Une nouvelle distinction, parmi celles qui jalonnent l'initiative de la collectivité en faveur d'une valorisation maximale des déchets. Depuis 2002, date à laquelle Lorient Agglomération a acquis la compétence de la gestion des déchets sur le territoire, elle a mis en place une collecte sélective avec l'équipement par exemple de bacs verts pour la récupération des biodéchets (résidus alimentaires, épluchures, coquilles d'œufs, papiers gras, fruits de mer, essuie-tout...) en porte à porte : une révolution pour l'époque. Dès 2005, Lorient Agglomération est la première

intercommunalité de plus de 100 000 habitants à disposer d'une unité de traitement biologique destinée aux biodéchets de la poubelle verte. Mieux, le compost qui y est produit est labellisé AB (agriculture biologique) et acquiert l'Écolabel européen ! Au fil du temps, la collectivité modernise et équipe son centre de tri et d'enfouissement pour toujours plus d'efficacité dans la collecte, le tri et le traitement de nos déchets.

En avance sur la réglementation

L'année dernière, le Comptoir du réemploi ouvrait ses portes à Caudan : une recyclerie qui reprend et valorise les objets, meubles, jouets et vaisselle qui y sont déposés, pour leur offrir une deuxième vie. Enfin cette année, alors que le gouvernement a voté l'interdiction des sacs en plastique aux caisses des magasins, L'Agglomération étend ses consignes de tri à tous les emballages plastique sur l'ensemble des 25 communes du territoire : une progression

vers la limitation des déchets plastique. Grâce à ces efforts soutenus depuis près de 15 ans, Lorient Agglomération montre l'exemple. La collectivité affichait dès 2008 un taux de recyclage de ses déchets qui dépassait les objectifs établis par les accords de Grenelle pour 2015. Ces accords, nés de rencontres politiques organisées en 2007, visaient à prendre des décisions à long terme en matière d'environnement et de développement durable. Sur ce projet, Lorient Agglomération fait partie des 160 collectivités et des 12 millions d'habitants qui vont trier tous leurs emballages ! Objectif final : que toute la France trie ses emballages pour 2022 et doubler le taux de recyclage des plastiques en France d'ici 2030 (il est de 23 % aujourd'hui). ■

Adal ar 14 a viz Meurzh e vo gellet teurel an holl bakadurioù, e plastik pe e kartoñs, er podoù-lastez melen. A-raok ne oa ket droed da lakaat ar pakadurioù boued evel ar podoù yaourt, ar barkedigoù polistiren hag ar seier plastik. Pal ar c'hemenn nevez-se eo aesaat an diveskiñ evit an annezidi, met dreist-holl lakat ar c'hementadoù lastez divesket da greskiñ. En deiz hiziv ec'h eus tost an hanter ag ar pakadurioù, e plastik peurgetket, na vezont ket adaozet. Goude ma oa bet graet taolioù-esae e-pad tri blez e Kaodan, en Oriant hag e Zinzag-Lokrist, en deus divizet an Oriant Tolpad-kêrioù astern ar reizhiad nevez-se d'an holl gumunioù ag ar c'horn-bro. Ar pal eo digreskiñ ar muiañ ar gwellañ pouez ar podoù-lastez glas zo enne lastez na c'haller ket adaoziñ hag a vez douaret e lec'hienn Kervad e Zinzag-Lokrist.

La preuve par les chiffres :

Collecte des emballages et du verre (bac jaune + conteneurs à verre)

85 Lorient Agglo

47,6 France

Déchets résiduels (bac bleu)

Lorient Agglo 187

France 288

Part de biodéchets dans les déchets résiduels (bac bleu)

60 Lorient Agglo

104 France

Papiers (conteneurs à papier)

22 Lorient Agglo

22 France

kg/hab/an

0 50 100 150 200 250 300

Vers un territoire zéro déchet

Pour accompagner les collectivités dans leur démarche de réduction de déchets, l'association Zero Waste France propose des outils et des actions concrètes. Interview de Laura Chatel, chargée du programme « Territoire zero waste * ».

Qu'est-ce que Zero Waste France ?

C'est une association de protection environnementale spécialisée sur la question des déchets. Née sous le nom de CNIID (centre national d'information indépendante sur les déchets) en 1997, elle est devenue Zero Waste France en 2014 pour soutenir les initiatives zéro déchet (ZD) en France.

Quelles sont vos actions ?

Nous agissons en termes de plaidoyer auprès du gouvernement, nous sensibilisons les usagers, nous visons aussi les entreprises et les organisations qui se lancent dans le zéro déchet. Par exemple, nous avons lancé le réseau des épiceries vrac, c'est-à-dire sans emballages. Enfin, nous avons lancé le programme Territoire zero waste pour les collectivités : voyages d'études sur des territoires pionniers, échanges de bonnes pratiques, écoute et partage sur le zéro déchet...



C'est quoi un territoire zéro déchet ?

C'est un territoire qui se fixe comme objectif d'arriver à zéro déchet. Ça peut paraître utopique mais c'est surtout ambitieux. Ça oblige à toujours aller de l'avant, à mener une réflexion sur le long terme. C'est justement ce qu'a fait Lorient Agglomération en se lançant dans la collecte des biodéchets dès 2003.

Quels sont les territoires exemplaires, les changements à venir ?

On peut citer San Francisco, sur la côte californienne aux États-Unis : chaque habitant produit au maximum 50 kg d'ordures ménagères par an ! Bientôt, certains objets d'aujourd'hui auront disparu : les sacs plastique, les contenants en polystyrène, ou encore les bouteilles en plastique sur les événements publics...

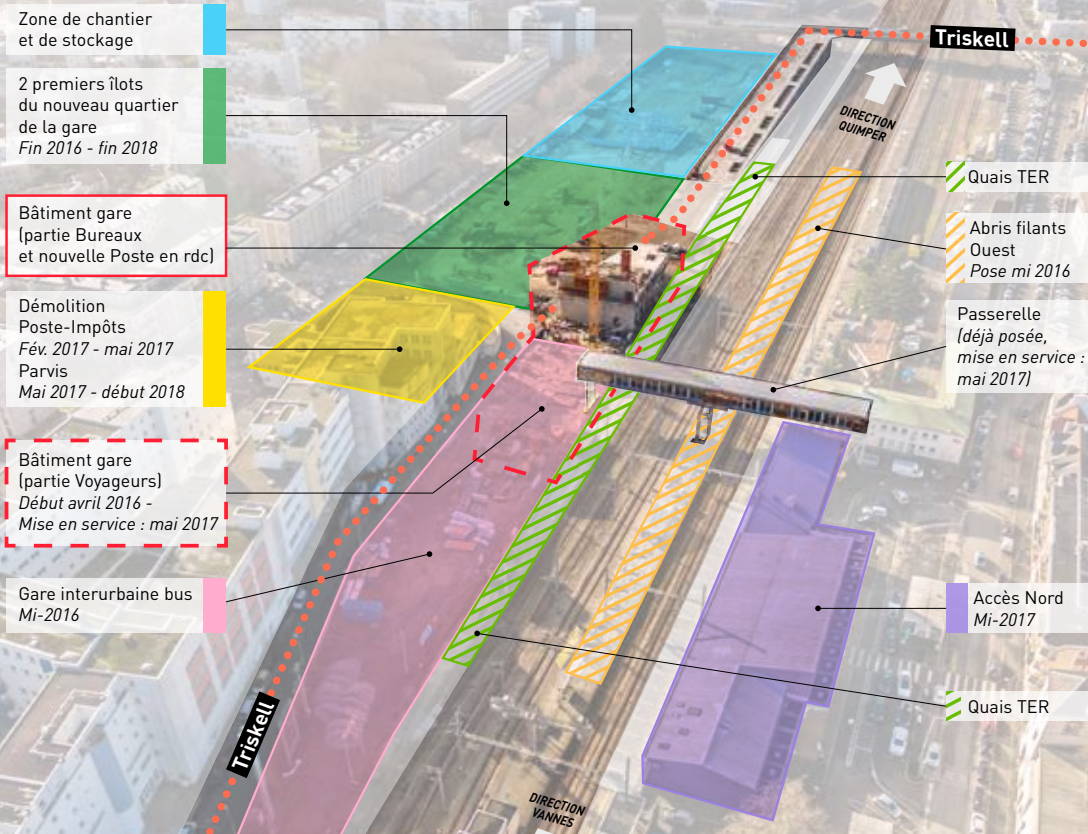
* zéro déchet, zéro gaspillage

La construction de la nouvelle gare et le prolongement du Triskell préfigurent un changement important pour le visage de l'agglomération. Les Nouvelles vous proposent d'en découvrir les enjeux au fil des numéros à venir.

CHANTIERS

L'agglo en chantier

La gare



TROIS CHANTIERS EN UN

Afin d'accueillir un nombre croissant de passagers, lié à la prolongation de la ligne TGV en 2017 et l'augmentation du trafic TER, Lorient Agglomération a entamé les travaux de réalisation d'une nouvelle gare et de ses abords. Le nouveau bâtiment sera situé de l'autre côté des voies par rapport à la gare actuelle et donnera directement sur le centre-ville de Lorient. Devant, un grand parvis constituera le cœur du réseau de transports

en regroupant tous les modes de transport : Triskell (la voie priorité bus), gare routière, stations de taxis et de vélos, accès piétons aux parkings et aux rues adjacentes. Parallèlement, le secteur de la gare de Lorient va se métamorphoser. Le futur quartier mêlera logements, activités tertiaires et commerces autour d'un point central que sera le nouveau pôle d'échanges multimodal.

UN ARRÊT POUR LES FUTURS INGÉNIEURS

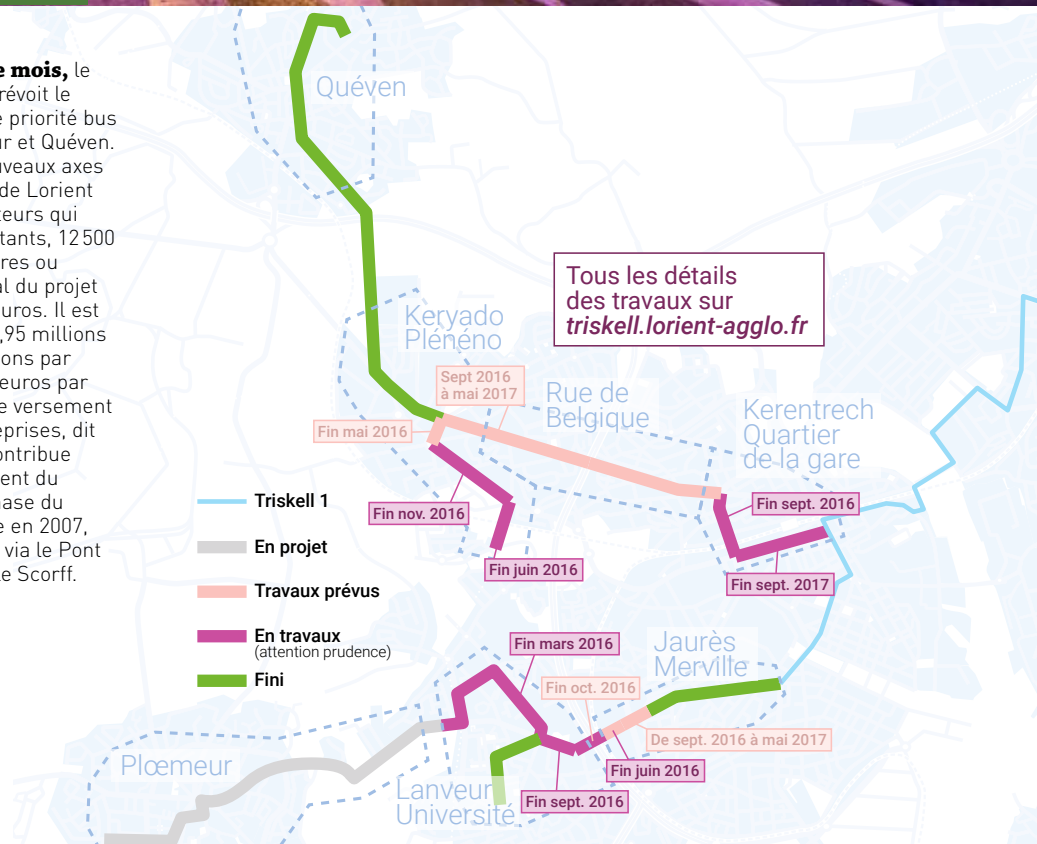
La nouvelle station Flandres-Dunkerque, sis sur le boulevard du même nom, est l'un des quatre arrêts du Triskell 2017 qui desserviront le quartier universitaire, notamment l'école nationale supérieure d'ingénieurs de Bretagne-Sud (ENSIBS), la faculté de sciences ainsi que la présidence, la bibliothèque et enfin les résidences et le restaurant du CROUS. L'un des gros chantiers de ce secteur sera d'ailleurs la création de cette dernière station, avec un aménagement urbain spécifique. Le principe d'aménagement demeure le même que sur les stations déjà mises en service à Quéven ou Lorient-Keryado : deux îlots séparent les voies bus de la voie de circulation des voitures, la traversée des piétons se fait sans être cachée par le bus et la hauteur de quai facilite l'accessibilité des personnes à mobilité réduite (personnes handicapées, personnes âgées ou tout simplement quelqu'un en béquille). La lumière, plus blanche que sur les autres lampadaires, a l'avantage de faire ressortir les contrastes, pour une plus grande sécurité. Les piétons qui traversent la rue ou descendent du bus sont en effet plus visibles pour les automobilistes. Par ailleurs, grâce aux lampes, de type led et basse consommation, la consommation d'énergie sera réduite.



Hervé Cozannier

Triskell

Démarré il y a quinze mois, le chantier Triskell 2017 prévoit le prolongement de la voie priorité bus en direction de Plœmeur et Quéven. D'ici 2017, ces deux nouveaux axes relieront le centre-ville de Lorient et desserviront des secteurs qui concentrent 50 000 habitants, 12 500 emplois et 12 000 scolaires ou étudiants. Le coût global du projet s'élève à 34 millions d'euros. Il est financé à hauteur de 10,95 millions par l'État et de 4 millions d'euros par d'autres subventions. Le versement d'un impôt sur les entreprises, dit versement transport, contribue également au financement du Triskell. La première phase du Triskell, mise en service en 2007, relie Lorient à Lanester via le Pont des Indes qui enjambe le Scorff.



MER

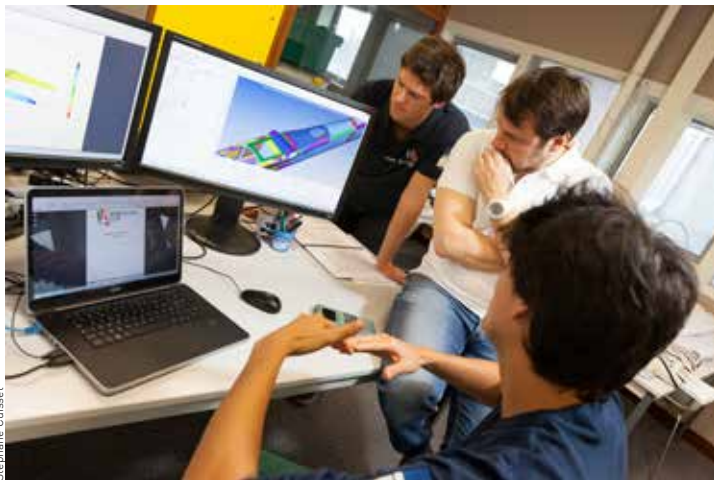
LES ACTIVITÉS MARITIMES EN RADE DE LORIENT



Spécialisée dans le calcul de structure, GSea Design travaille avec les plus grandes équipes de course au large, notamment Groupama Team France pour la Coupe de l'America.

INNOVATION

À Plœmeur, on planche sur les Formule 1 des mers



Le Pôle de course au large de Lorient La Base compte aujourd'hui 800 emplois (la Marine en comptait autant avant son départ).

Qui sait qu'à deux pas de Lorient se calculent les structures des plus grands trimarans ou monocoques au monde, les *Banque Populaire*, *Gitana*, *Spindrift*, *Sodebo*, ceux-là mêmes qui trustent les podiums des courses au large ? C'est pourtant dans l'ambiance studieuse de GSea Design, sur le parc technologique de Soye, que de jeunes ingénieurs en mécanique, des projeteurs et des architectes navals, plangent sur cette problématique. Certains sortent de grandes écoles comme Centrale ou Polytechnique et un stagiaire américain a même décidé de quitter le Texas pour venir s'installer ici avec son épouse ! Il faut dire que GSea Design est une entreprise unique en son genre dans l'Hexagone. « *Il en existe peut-être seulement quatre ou cinq de ce type dans le monde* », confirme son patron Denis Gléhen. Labellisée « jeune entreprise innovante » par le ministère

de la Recherche, GSea Design a pour mission de trouver le meilleur compromis rapidité/légereté/solidité. C'est de la technique pure et dure, des calculs de structure et de mécanique, dignes de ceux qui permettent la construction de la célèbre Tour Eiffel !

« C'est à Lorient qu'il fallait être »

Lorsque Denis Gléhen a créé son entreprise en 2010, il n'a pas hésité sur son lieu d'implantation. « *C'est à Lorient qu'il fallait être : 90 % de nos clients sont entre Brest et Vannes. Nous sommes très souvent à Lorient La Base, pour voir les équipes et faire des tests en conditions réelles sur la solidité des matériaux. Avec des capteurs dans l'eau, en poussant au maximum la charge de navigation, nous vérifions que ça ne casse pas.* »

Denis Gléhen a tout appris chez son ancien employeur, HDS à Brest, auquel il est désormais associé après avoir racheté la société, en 2014. Ils travaillent aujourd'hui, au sein de la même entreprise, pour deux bateaux concurrents de la Coupe de l'America. Denis Gléhen n'a pas besoin d'aller bien loin pour rencontrer son client Groupama Team France et la star des skippers Franck Cammas. « *Deux jours et demi par semaine, je rejoins leur bureau d'études à Lorient pour la conception du futur AC 50 (lire en page 22).* » De son côté, son associé travaille depuis San Francisco pour le team suédois Artemis. « *Mais nous avons signé une clause de confidentialité avec les teams qui nous interdit de communiquer sur ces sujets !* »

En 2015, GSea Design Plœmeur et GSea Design/HDS Brest ont enregistré un chiffre d'affaires d'1,2 million d'euros. L'équipe compte 18 personnes depuis la fusion et son taux de croissance est proche de 15 %. L'équipe de Brest a prévu

prochainement de rejoindre l'équipe de Lorient pour une meilleure coordination. L'équipe de GSea Design, passionnée par la course au large, essaie de se diversifier. Bateaux de série de Bénéteau et Jeanneau, recherche et développement pour STX, hydrolienne Sabella, missions pour Thalès et l'Agence spatiale européenne... Son savoir-faire dans l'ultra-précision n'a pas fini de séduire. ■

■ E Pol redadeg en donvor an Oriant-Ar bon ec'h eus
 ■ 800 implijen deiz hiziv, bezet un niver kevatal d'an hini a oa bet a-raok ma vize aet kuit ar Morlu e 1997 : 102 implijer redadeg en donvor, 550 implijer er 17 embregerezh ouzhpenn 17 goprad, 120 implijen en 40 embregerezh dindan 10 goprad. En deiz hiziv ec'h eus e-leizh a embregerezhioù er penn a-raok evit an nevezñ àr o zachenn er c'horn-bro : Lorimat (sevel gwermioù), Nautix (livajoù), NKE (binvioù lestret) pe c'hoazh Blew Stoub (gouelioù). An darn vrasañ ag an embregerezhioù-se a labour evit ar skipailhoù brasañ a Frañs pe ag ar broioù arall, a gemero perzh lod anezhe er Vendée Glob pe e Kib Amerika da zonet.

Une filière qui innove

« Il n'existe aucun autre lieu au monde qui soit structuré comme le Pôle de course au large de Lorient. Nous faisons même mieux qu'Auckland en Nouvelle-Zélande. » Directeur d'Eurolarge, organisme qui regroupe les entreprises du secteur de la course au large, Wenceslas Menotti sait de quoi il parle. « Pourquoi nous sommes à la pointe ? Parce que les écuries de course sont obligées d'innover pour gagner. Du coup, le degré d'exigence très élevé booste toutes les entreprises qui gravitent autour des teams. NKE à Hennebont, Lorima ou Plastimo à Lorient, Nautix à Guidel, elles doivent constamment être à la pointe. » (lire ci-dessous) De plus, les entreprises qui développent des innovations pour la course au large peuvent ensuite proposer leur expertise pour d'autres secteurs, comme le yachting de luxe, l'aéronautique... et s'attaquer à un marché mondial.

« Lyophilise.com, qui a vendu des repas déshydratés aux teams lors de la dernière étape de la Volvo Ocean Race, est désormais connue dans le monde entier par les amateurs de randonnées, les adeptes de raids et autres expéditions sportives. Blew Stoub, spécialisée dans les systèmes d'accroche spécifiques aux cordages des bateaux de course au large, conquiert le milieu du yachting de luxe international. » Mais si les entreprises locales n'ont pas peur d'innover, elles n'ont souvent pas le temps ou les moyens de promouvoir leurs compétences. « Eurolarge est justement là pour ça, pour soutenir toute la filière bretonne, depuis Lorient, considéré comme la capitale mondiale de la voile de course. Nous sommes présents sur les plus gros salons internationaux. »

www.eurolarge.fr

Des entreprises à la pointe

Lorima (Lorient La Base)

Construction de mâts en fibre de carbone. Fournisseur exclusif pour le Vendée Globe. Marchés : nautisme, éolien, aéronautique et automobile.

NKE (Hennebont)

Instrumentation électronique (vitesse, vent, position, gîte...) pour les voiliers de course (Vendée Globe, Solitaire du Figaro, Route du Rhum...)

Nautix (Guidel)

Peintures adaptées aux contraintes de construction, d'entretien et de conduite des voiliers de course.

Blew Stoub (Lorient)

Solutions textiles pour gréement sur prototypes offshore. Clients : chantiers navals, architectes, teams de la course au large, fabricants de mâts.

Marsaudon Composites (Lorient La Base)

Construction de multicoques pour la plaisance et la compétition. Par exemple le maxi trimaran IDEC de Francis Joyon, détenteur du record du tour du monde à la voile en solitaire.

Plastimo (Lorient La Base)

Radeaux de survie, gilets de sauvetage, harnais, bouées et équipements de mouillage. Conception du gilet SL 180, avec le concours de François Gabart (trimaran MACIF)

CDK Technologies (Lorient La Base)

Fabrication des bateaux de compétition : série Mod 70, trimaran Banque Populaire V. Diversification : yachts de luxe et énergies marines renouvelables.



C'est à Lorient La Base que se préparent le team de Groupama Team France et le bateau qui participeront à la mythique Coupe de l'America, en juin 2017 aux Bermudes.

COUPE DE L'AMERICA

Le bateau volant conçu à Lorient

Ca gamberge sec au bureau d'études de Groupama Team France installé dans un grand bâtiment, à Lorient La Base. C'est en effet ici qu'est conçu l'AC 45 Turbo, un bateau pouvant atteindre une vitesse de 70 km/h. Il permettra à l'équipe du skipper Franck Cammas, engagée dans la Coupe de l'America, de s'entraîner sur un modèle quasi identique au bateau officiel de l'épreuve, l'AC 50, mais sur lequel le règlement de l'épreuve n'autorise à s'entraîner que 150 jours avant la compétition. Toute la conception s'est faite

dans les bureaux de Groupama Team France à Lorient La Base. Sur les 70 personnes de l'équipe, 15 ont planché activement sur des calculs et des plans.

« Le bureau d'études Groupama est renforcé par des ingénieurs spécialisés, notamment de chez GSea Design Pløemeur et Brest, très pointus dans ce

domaine, et qui travaillent sur toute la structure », souligne Martin Fischer, responsable du bureau d'études chez Groupama Team France, physicien spécialisé en dynamique des fluides. « Hormis la forme des coques, le règlement de la Coupe de l'America autorise tous les changements possibles : le plan du pont, les foils et les safrans. Tous les bateaux seront différents. C'est un bateau d'entraînement qui aura le même comportement que l'AC 50. La seule différence, c'est que les coques seront plus courtes. » L'AC 45 Turbo sera mis à l'eau en juin 2016 à Lorient. L'AC 50, le fameux bateau officiel de la Coupe, encore en conception à Lorient, récupérera les trois quarts des pièces de l'AC 45 Turbo, dont l'aile rigide. Après sa fabrication à Vannes, il sera mis à l'eau en décembre 2016. Il partira ensuite aux Bermudes, pour que l'équipe puisse s'entraîner directement sur le site de la compétition de février à mai 2017, avant la Coupe qui se déroulera en mai juin 2017.

En attendant la mise à l'eau de l'AC 45 Turbo, l'équipe s'entraîne sur GC 35 à Quiberon. Pour les pré-régates de la Coupe de l'America, qui se dérouleront de mai à septembre à travers le monde, elle court sur un troisième bateau, l'AC 45 WS, qui a été mis à l'eau en janvier dernier à Lorient. ■



D. Rawon: Groupama Team France

Un club des supporters pour Groupama Team France

L'association Lorient Grand large a créé un club des supporters, un « KOP » dont le but est d'établir des liens privilégiés avec l'équipe et de lui témoigner un soutien total. Contre une adhésion de 10 euros, ce club offre à ses adhérents des goodies inédits, un traitement VIP lors des retransmissions en direct, des rencontres avec l'équipe de Groupama Team France, des propositions de voyages pour les prochaines étapes des Louis Vuitton America's Cup World Serie à Portsmouth les 23 et 24 juillet 2016 et à Toulon les 10 et 11 septembre.

A noter que les séries seront retransmises dans l'auditorium de la Cité de Voile Eric Tabarly. Ce rendez-vous gratuit permettra de découvrir l'épreuve sous l'œil éclairé de Jimmy Pahun, spécialiste de la voile de course, qui la commentera et la décryptera.

En savoir plus : www.citevoile-tabarly.com



notre vidéo sur
www.lorient-agglo.fr



Le foil, comment ça marche ?

Lorsqu'il est immergé, le foil permet d'alléger le bateau, de le faire voler au-dessus de la surface, et donc d'accélérer en limitant le frottement de l'eau sur les coques. C'est la tendance actuelle pour gagner 5 à 10 km/h ! Même si ces « foilers » sont plus rapides en théorie, certains skippers hésitent encore à en mettre sur leurs bateaux, notamment pour une question de risque de casse. Il est également plus compliqué d'installer des foils sur des anciens bateaux équipés de dérives droites. Pour l'instant, ne pas avoir de foils n'empêche pas de gagner. Vincent Riou, vainqueur de la dernière Transat Jacques-Vabre en classe Imoca, a surclassé les foilers avec son bateau sans foils « vieux » de cinq ans !

Le skipper lorientais Jérémie Beyou a pour la première fois choisi d'équiper Maître Coq de foils. Il table sur un gain de vitesse de 10 % par rapport aux bateaux qui n'en sont pas pourvus.

« On a fait pas mal d'études avec des programmes de prédiction de vitesse en amont. Avant la Transat Jacques-Vabre [ndlr : une transat courue en octobre dernier], on a travaillé sur l'implantation des foils avec une équipe néozélandaise. Après cette course, on a imaginé les appendices qui seront gagnants pour le Vendée Globe. On travaille avec GSea Design/HDS à Brest pour les renforts de la structure et les puits de foils. Le tout est de bien mesurer la prise de risque pour ne pas perdre ! L'investissement se chiffre en plusieurs centaines de milliers d'euros. C'est la première fois qu'on entreprend un aussi gros chantier sur ce bateau ! Si l'on a fait ce choix, de mettre des foils à la place des dérives droites, c'est parce qu'on sait qu'on a beaucoup plus de chances d'être sur le podium au Vendée Globe. Sans les foils, on navigue à 20 nœuds, avec, on monte à 22, ce qui fait une moyenne de 10 % de gain de rapidité. Ça peut représenter plusieurs jours sur la totalité du Vendée Globe ! »

Plus de chances d'être sur le podium au Vendée Globe avec que sans foils !

LES FOILS ?

POUR

CONTRE

Le skipper Yann Eliès (Quéguiner-Leucémie Espoir) a choisi de ne pas mettre de foils sur ce bateau qui date de 2007.

« On a tiré les enseignements des deux dernières courses, notamment de la Transat Jacques-Vabre. Notre objectif, c'est vraiment de finir le Vendée Globe ! On est tous d'accord pour un bateau sans foils, même si la tentation a été grande d'en mettre ! L'une des raisons principales, c'est que ça coûte cher ! Nous avons décidé de changer les ballasts, les puits de dérive et le système de safran, pour un budget total de 300 000 euros. Installer des foils nous aurait coûté 400 000 ou 500 000 euros de plus. L'autre raison, c'est la fiabilité. On ne veut pas prendre de risque sur un tour du monde en solitaire sans escale et sans assistance. On est prêt à assumer un déficit de vitesse de 5 km/h par rapport aux bateaux qui auront des foils. La technologie ne nous semble pas tout à fait au point encore ! Il nous aurait aussi fallu beaucoup plus de temps ! Nous n'avons que 9 mois pour être prêts pour le départ en novembre, et abattre tout le travail que d'autres teams ont pu effectuer en deux ans. Mais c'est évident que c'est l'avenir. Tous les skippers vont devoir s'y mettre. »

On ne veut pas prendre de risque sur le Vendée Globe



Vincent Curutchet / DPPI



Alexis Courcoux

Stockée dans la roche ou dans une réserve artificielle, l'eau de pluie suffit à alimenter l'île en eau potable.

INVESTISSEMENT

Groix entre forage et barrage



En chiffres

- 2700 abonnés, résidences secondaires comprises
- 240 000 m³ d'eau potable produite par an
- 1500 m³ de capacité de stockage
- 25 m³/heure de capacité de prélèvement
- 60 km de canalisations de distribution
- 100 km au total de canalisations d'eau brute et branchements des particuliers
- 535 000 euros investis dans les équipements eau-assainissement en 2015

Trouver de l'eau à Groix, c'est creuser dans la roche. Contrairement à la situation sur le continent, il n'existe pas de rivière avec un débit suffisant, à l'instar du Scorff ou du Blavet, pour alimenter en eau potable les 2700 abonnés de la commune. Menée en 1992, une campagne de prospection a permis à l'époque de retenir trois sites de forage sur les vingt testés par un hydrogéologue. « Ils permettent de capter l'eau de pluie qui a ruisselé depuis la surface et pénétré dans la roche, qui l'aura naturellement filtrée, explique Coralie Bénard, technicienne exploitation eau potable à Lorient Agglomération. Nous allons chercher la ressource entre 20 et 50 mètres de profondeur. » Équipés de puissantes pompes, ces forages tournent 18 heures par jour en moyenne et alimentent le circuit de production et de distribution d'eau potable (voir carte). 120 000 euros de travaux ont été réalisés en 2015 afin de protéger ces forages de pollutions venues du sol, comme par exemple les nitrates ou les produits phytosanitaires. Trois périmètres de protection - immédiat, rapproché et éloigné - sont également en cours d'étude autour des sites. Dans chacun de ces périmètres, les activités seront plus ou moins drastiquement réglementées afin de réduire les

risques de pollutions de la ressource : interdiction de déposer des déchets, d'utiliser des produits phytosanitaires, de construire...

Protéger la ressource

Si l'eau captée par les forages suffit à alimenter l'île en eau potable une bonne partie de l'année, il n'en va pas de même l'été lorsque la population, et donc la demande, est multipliée par trois ou quatre. Pour faire face à ce pic de consommation, un barrage a été construit en 1967 à Port-Melin. Il retient l'eau de ruissellement et de pluie jusqu'à constituer une réserve de 110 000 m³ dans laquelle Lorient Agglomération puise de juin à septembre. À elle seule, cette réserve satisfait 45 % de la consommation d'eau sur l'île.

Issue des forages ou de la réserve, l'eau est ensuite traitée dans une usine. Les différentes étapes de traitement ont pour objectif de diminuer les quantités de fer et de manganèse naturellement présents dans le sol de l'île et accumulés par l'eau en pénétrant dans la roche. L'eau est également désinfectée afin d'éliminer bactéries et microbes. Afin de répondre aux exigences croissantes et normatives de la qualité des eaux destinées à la consommation humaine imposées par décret,





Lorient Agglomération construira une nouvelle usine en 2017 à Créhal.

En sortie d'usine, l'eau est stockée dans un réservoir au sol et un château d'eau, situé sur le point le plus haut de l'île. « Avec ces deux équipements, nous avons 1500 m³ de stockage d'eau potable, souligne Coralie Bénard. Cela correspond à quatre jours d'autonomie l'hiver, mais à peine plus d'une journée l'été en cas d'arrêt de production. » Pour autant, l'île

n'a jamais connu de rupture d'approvisionnement depuis la mise en service des forages dans les années quatre-vingt-dix. En bout de chaîne aussi, pérenniser les ouvrages d'eau potable est une priorité. Plus de 300 000 euros de travaux ont été réalisés sur le château d'eau afin d'en assurer l'étanchéité intérieure et extérieure et lui redonner une seconde jeunesse. ■

Réduire les fuites

S'il existe des collectivités zéro gaspillage d'eau, elles sont rares. Un réseau de professionnels baptisé FluksAqua n'en a identifié que cinq en Bretagne*. Pour les autres, la chasse aux fuites d'eaux dans les centaines, voire les milliers de kilomètres de canalisations, est un travail de fourmi. Si Lorient Agglomération se situe dans la fourchette basse, avec un taux de fuite moyen autour de 13 %, les pertes dues à la vétusté des réseaux sont plus importantes à Groix. Lorient Agglomération a donc pris le taureau par les cornes en demandant à Véolia, son prestataire sur l'île, d'améliorer le rendement du réseau. Grâce à un jeu d'ouverture et de fermeture de vannes, les secteurs les plus « gaspilleurs » ont été identifiés. « Nous avons regardé le débit des différents secteurs la nuit, explique Coralie Bénard. Avec un nombre d'abonnés similaire, le débit était de 10 m³ par heure pour Groix contre moins d'un m³ par heure pour Port-Louis. » Afin de localiser plus précisément les principales fuites, Véolia a utilisé la méthode de corrélation

acoustique, en « écoutant » le réseau à partir de vannes accessibles en surface.

« Les travaux de réparation et de renouvellement de réseau entrepris depuis deux ans ont permis de réduire de plus de 40 % ces fuites, souligne Roger Thomazo, vice-président de Lorient Agglomération, en charge de la politique de l'eau. Nous avons par ailleurs décidé d'accélérer le renouvellement des canalisations d'eau. Nous consacrerons à ce budget 175 000 euros par an en 2016, 2017 et 2018, contre 90 000 euros en 2015. » Cependant, la nature des matériaux ne permet pas toujours une détection classique par corrélation acoustique. Une campagne de recherche de fuites au gaz traceur est donc actuellement en cours pour détecter les fuites sur les conduites en PVC. De l'hélium est injecté dans les conduites par un poteau incendie et le gaz qui s'échappe sous la route est « reniflé » par un appareil. Cette méthode ne présente aucun risque pour les usagers.

* Carte à consulter sur www.fluksaqua.com rubrique blog

Depuis dix ans, le pôle de compétitivité mer Bretagne Atlantique a soutenu plus de 230 projets innovants dont certains créeront les emplois de demain.

PÔLE MER

Demain s'invente aujourd'hui



Sabellia

En chiffres

- 332 adhérents : 194 PME/PMI, 52 universités ou grandes écoles,
- 45 grandes entreprises et 41 organisations professionnelles
- 231 projets labellisés pour un investissement de 752 millions d'euros de recherche et développement
- 220 millions d'aides publiques débloqués en dix ans

pole-mer-bretagne-atlantique.com
contact : nisha.lejolliff@polemer-ba.com

Aerospace Valley avec Airbus à Toulouse, Alsace Biovalley et l'industrie de la santé à Strasbourg, Grenoble et les énergies renouvelables ou encore l'agroalimentaire à Laon, en Picardie : depuis 2004, les pôles de compétitivité se sont développés en France autour de l'idée de spécialisation des filières. Il en existe aujourd'hui 71 dans tout l'Hexagone. L'objectif est de rassembler sur un territoire bien identifié des entreprises, petites ou grandes, des laboratoires de recherche et des établissements de formation, le plus souvent des universités. Réunis, tous ces acteurs sont incités à investir dans des projets innovants qui, une fois labellisés – reconnus – par les pouvoirs publics, bénéficient d'un soutien financier. C'est assez logiquement autour de la mer qu'a été lancé il y a dix ans l'un des trois pôles de compétitivité bretons, le pôle mer Bretagne Atlantique*. Il compte près de 350 adhérents dont des poids lourds de l'industrie comme DCNS, Thales, STX, mais aussi l'Institut français de recherche pour l'exploitation de la mer (Ifremer), l'Université de Bretagne Sud, l'École centrale de Nantes ou encore

l'École navale de Brest. Si les projets sont peu connus du grand public, certaines innovations entreront sans doute dans le quotidien des Français. C'est le cas de TMS, un terminal type box qui permet de communiquer par la 4G jusqu'à 20 miles des côtes, ou de Odontomer, un dentifrice à base d'ingrédients marins qui sera bientôt disponible en pharmacie.

Une hydrolienne en matériaux composites

« Depuis dix ans, les projets labellisés représentent 750 millions d'euros d'investissement en recherche et développement, souligne Patrick Poupon le

directeur du pôle. *Faire travailler ensemble des PME, des grands groupes industriels et la recherche est un véritable challenge. Notre travail a également permis de faire effet de levier. La labellisation permet d'obtenir le soutien financier, que ce soit de l'État, des investisseurs ou des collectivités.* »

Ainsi, Lorient Agglomération intervient aux côtés du Département et de la Région pour soutenir financièrement les projets labellisés par le pôle. 23 projets ont été subventionnés pour près de 850 000 euros depuis 2007. C'est le cas récemment du projet Hydrofan mené par DCNS, l'Université de Bretagne Sud et l'entreprise Coriolis Composites à Quéven. Il s'agit de mettre au point une pale d'hydrolienne en matière composite, de haute performance et à faible coût (l'hydrolienne permet de produire de l'électricité grâce aux courants marins). Les trois acteurs parient sur une technologie qui devrait, dans les années à venir, démontrer sa supériorité compte tenu du développement des énergies renouvelables. ■

* Il existe un pôle Image et réseaux à Lannion et un pôle Valorial (aliments de demain) à Rennes.

Ces entreprises qui innovent

Rtsys Caudan

Projet Comet

Des drones en meute

Connu pour voler dans les airs, le drone peut également évoluer sous l'eau. Il prend alors l'aspect d'une torpille, la forme la plus aérodynamique, même s'il n'est pas d'usage militaire. Programmé et télécommandé, le drone sous-marin est capable de se déplacer tout seul et d'effectuer des tâches. « S'il est équipé d'une sonde, il peut réaliser des relevés bathymétriques * ou détecter des gisements de métaux, explique Vidal Texeira, président de Rtsys, à Caudan. Mais la vraie nouveauté du projet Comet, c'est le déplacement des drones en meute.



Rtsys

Ils se calent les uns par rapport aux autres grâce à des ondes acoustiques qu'ils s'envoient. Ainsi, ils peuvent réaliser plus rapidement un travail de groupe. » Si demain, une meute de drones devait partir à la recherche de la boîte noire d'un avion, cette coordination lui permettrait d'accomplir la mission sans qu'un drone passe où un autre est déjà passé. La recherche serait plus rapide qu'avec plusieurs drones « isolés ».

* Qui permettent de cartographier le fond de l'eau

Thalos Plœmeur

Projet Phare

À l'écoute des bancs de poissons

Si les sondeurs embarqués sur les bateaux de pêche sont capables de détecter les bancs de poissons et leur volume, les professionnels sont aujourd'hui à la recherche d'appareils plus précis. L'objectif est de pouvoir déterminer l'espèce et la taille afin d'éviter de remonter dans ses filets des poissons qui ne peuvent pas être commercialisés. C'est une question de rentabilité et de protection de la ressource. Les thoniers qui naviguent en eaux tropicales, pêchent parfois sur d'énormes bancs de thonidés. Moins il y aura de rejets, mieux ce sera. Ils pourront même choisir de ne pas pêcher le banc repéré. À Plœmeur, la société Thalos développe un sondeur capable d'analyser ces données qui peuvent ensuite être visualisées par le pêcheur sur un écran. Cette reconnaissance est basée sur le comportement des poissons et les ondes acoustiques émises. Ces sondeurs seront installés sur des bouées dérivantes qu'utilisent ces bateaux pour suivre leurs DCP (dispositif de concentration de poissons), et permettront d'évaluer la biomasse et sa composition. Ces informations seront transmises quotidiennement ou sur requête au navire.



Jacques Vapillon

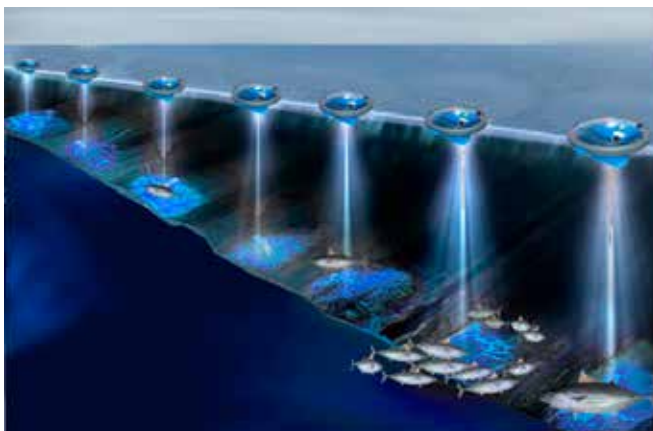
Nautix Guidel

Projet Biopaintrop

Une peinture moins nocive pour les organismes aquatiques

Réputée dans le monde de la course au large pour ses peintures favorisant la glisse (lire aussi page 19), Nautix l'est également dans l'univers de la plaisance pour ses « antifouling » qui protègent la coque des bateaux de la colonisation par les algues, les bernacles ou les éponges. Accumulées, ces salissures finissent par freiner l'embarcation, entraînant une surconsommation de carburant et nécessitant un entretien coûteux. « Le problème de ces peintures, c'est qu'elles contiennent des biocides [l'équivalent des pesticides, ndr] qui ne sont pas sans impact pour le milieu, explique Maxime Delbury, directeur général de Nautix, à Guidel. Si des réglementations successives ont largement diminué cet impact, nous voulons aller encore plus loin. » Nautix travaille désormais sur

une formule de peinture qui contiendra, à terme, des substances naturelles, extraites de micro-algues, dont elles se servent elles-mêmes pour éviter d'être colonisées par d'autres espèces. « Nous cherchons à donner à la peinture les propriétés de défenses des algues. C'est ce qu'on appelle le bio mimétisme ; nous nous inspirons de la nature. »



Phare

HOMMES

ILS ET ELLES FORGENT L'IDENTITÉ DU PAYS DE LORIENT



ANNIVERSAIRE

• 11 personnalités
qui font le FC
Lorient

PAGES 28-29



MARCHÉS PUBLICS

• Simplifier la vie
des entreprises

PAGES 30-31



ENTREPRISE

• Le design Turrini

PAGE 32



PORTRAIT

• Monsieur
documentaire

PAGE 33

Fondé le 2 avril 1926 sur le port de Keroman par la mareyeuse Caroline Cuissard, le Football Club de Lorient fête cette année son 90^e anniversaire.

HISTOIRE

Joyeux anniversaire, les Merlus!



Archives du FC Lorient. [pour toutes les photos]

Vainqueur de la Coupe de France en 2002 et finaliste de la Coupe de la Ligue la même année, le FC Lorient dispute en 2015-2016 sa dixième saison consécutive en Ligue 1 et a joué plus de 400 matches parmi l'élite. Installé dans le « Top 10 » du football français (8^e au classement cumulé des 5 dernières saisons) et jouissant d'une forte notoriété (10^e club le plus médiatisé de Ligue 1), le FCL fédère autour de son identité, de ses valeurs et de sa devise : « Le football autrement ». Club dynamique porté par un fort élan de sympathie, il compte plus de 8 000 abonnés, 450 partenaires et rassemble plus de 200 000 spectateurs chaque saison au stade du Moustoir. Le FC Lorient, c'est aussi une section féminine performante (promotion en Division 2 cette saison), 150 clubs amateurs de la région affiliés à « L'Armada » (qui réunit 155 clubs du Morbihan, du Finistère Sud et des Côtes d'Armor), 8 000 jeunes footballeurs bretons invités chaque saison à des animations événementielles et un club engagé et citoyen, qui réalise de nombreuses opérations caritatives et actions sociales. Enfin, le Centre de formation du FCL, au cœur du projet de développement du club, allie performances sportives (Champion de France U17 et meilleure CFA de France en 2015) et éducatives (94 % de taux de réussite aux examens). ■

Un livre et une expo

Pour célébrer le 90^e anniversaire du FC Lorient, les éditions Ouest-France publie *Allez les Merlus !*, un ouvrage rédigé par Thierry Hubac et nourri d'anecdotes, de témoignages et de documents originaux (120 pages, 17,90 euros). Une grande exposition retraçant l'histoire du FCL est également programmée à l'Espace Nayel, à Lorient, du 4 avril au 31 mai (entrée gratuite).



Le FC Lorient en 11 dates



1926

Issu d'un club corpo, la Marée Sportive, le Football Club Lorientais est fondé le 2 avril 1926 par Caroline Cuissard dans l'arrière-salle du café-tabac Eon, à l'angle de la rue Carnot et du quai de Rohan.

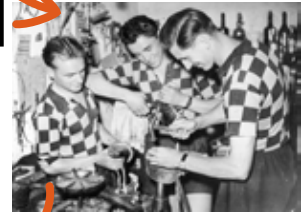


1932

Dernier au classement à l'avant-dernière journée de la poule aller, le FCL, entraîné par le tchèque Josef Loquay, remporte ensuite tous ses matches et décroche le titre de champion de l'Ouest.

1946

Antoine Cuissard, dit « Tatane », petit-fils de Caroline et milieu de terrain international français, décide de revenir à Lorient pour prêter main-forte au club de son cœur.



1967

Le 19 août, devant 11268 spectateurs, le FC Lorient reçoit Boulogne-sur-Mer en championnat de France de D2, pour le premier match professionnel de son histoire (1-1).



1959

Adieu le Parc des Sports, bonjour le Moustoir ! Le FC Lorient peut désormais évoluer dans un stade flambant neuf de 6000 places, également doté d'une piste de cyclisme.



1977

Alors qu'il est en proie à des difficultés financières, le FCL réalise l'exploit d'atteindre les quarts de finale de la Coupe de France, où il est éliminé par Reims.



1998

Le vendredi 7 août au Moustoir, le FCL, emmené par son capitaine Sylvain Ripoll, dispute le premier match de son histoire en Division 1, contre l'AS Monaco (1-2).



1982

Un jeune entraîneur-joueur de 27 ans, qui marquera durablement l'histoire du club, débarque au FC Lorient. Il s'appelle Christian Gourcuff.



2002

Le FC Lorient joue deux finales au Stade de France, perdant celle de la Coupe de la Ligue contre Bordeaux (0-3) mais remportant celle de la Coupe de France face à Bastia (1-0).



2013

Le club emménage à l'Espace FCL, centre d'entraînement ultramoderne qui réunit le groupe professionnel, le centre de formation et le personnel administratif sur un site magnifique à Plœmeur, à deux pas de l'océan.



2010

La nouvelle tribune sud est inaugurée. Elle fait suite à la nouvelle tribune présidentielle (1998) et à la tribune nord en (1999), des travaux financés par la Ville de Lorient.



Le FC Lorient 11 personnalités

1

Caroline Cuissard

Sur le port de pêche de Keroman, chacun connaît Caroline Cuissard, petit bout de femme énergique, au visage rond et au regard franc. Originaire du Forez, elle a quitté son étal de

poissons aux halles de Saint-Étienne pour venir humer l'air iodé de la Bretagne. À Lorient, de l'industrie du mureyage aux chantiers navals, dans un monde d'hommes rudes et de dur labeur, elle a très vite gagné le respect et la sympathie de tous, notamment grâce au football, sa passion. Le 2 avril 1926, elle fonde le Football Club Lorientais. Son fils Joseph en sera le premier président et son petit-fils Antoine l'un des plus grands joueurs.

4

Georges Girot

Ancien prof de gym originaire de Rostrenen, le charismatique Girot a impulsé un nouvel élan au FC Lorient. « J'avais été muté du nord de la France pour la circonstance. Le poste avait été créé pour moi à Lorient : le ministre de l'époque était un copain de Jean Tomine, le président du FCL ! Dans mes cours, je n'avais que



trois élèves », rappelle-t-il en souriant. Il impose discipline et rigueur, négocie les premières primes de match et gère les moindres détails, de la logistique des déplacements jusqu'à la taille des crampons. Il quittera le club en 1959

2

Jean Tomine

Avec son énorme « barreau de chaise » rivé aux lèvres, il ne passait pas inaperçu. Pharmacien de son état, Jean Tomine, homme de cœur et véritable passionné, est devenu président du Football Club de Lorient en 1936. Fait prisonnier quatre ans plus tard et interné en Allemagne, il ne reprend sa fonction qu'en 1943 et restera aux commandes du club jusqu'en 1967. Il a notamment beaucoup œuvré pour la reconstruction du FCL après-guerre.



3

Antoine Cuissard

« Partout, du port à l'Olympic bar en passant par les cours de Chazelles et, plus loin jusqu'à Keryado, il est "Tatane", l'orgueil du pays », écrivait L'Equipe à propos d'Antoine Cuissard. Le petit-fils de la fondatrice du club demeurera l'une des figures les plus marquantes du FC Lorient. D'abord comme joueur, contribuant à la renaissance du club au lendemain du conflit, puis comme entraîneur,



dirigeant notamment le FCL lors de sa première aventure professionnelle, en 1967. 27 fois sélectionné en équipe de France, de cet élégant milieu de terrain a également porté les couleurs de l'AS Saint-Étienne, de l'OGC Nice et du Stade Rennais.

5

Roland Guillas

Merlu pur jus, Roland Guillas s'est révélé au plus haut niveau du football français sous le maillot des Girondins de Bordeaux et de l'AS Saint-Étienne, devenant au passage international. Lorsqu'il se lance dans l'aventure du professionnalisme, en 1967, le FCL use de tous ses arguments pour ramener son enfant prodige au pays. Les discussions s'étant éternisées au-delà de l'heure limite du « Mercato », le club a ainsi modifié un document officiel pour faire entériner le transfert ! Surnommé « le petit Kopa », Guillas est très vite devenu le véritable stratège de l'équipe lorientaise



== Klub mell-droad FK an Oriant a lido e 90 vloaz da-geñver ar c'hrogad a vo c'hoariet a-enep Lyon, war e dachenn, d'an 2 a viz Ebrel a za. E-keit-se e vo kinniget un diskouezadeg hag ul levr hag a gont istor ar c'hlob a oa bet krouet gant an intron Cuissard, patronez ur stal-vare. Gounezet e oa bet div wezh an titl a Gampion ar C'hornôg, e 1932 hag e 1936. N'eo nemet e 1967 e oa bet krouet ar gevrenn vicherel tra ma n'eo nemet e 1998 e oa pignet ar Verluzed er rummad 1 (bet a-raok ar C'hevre 1). 4 blez diwezhatoc'h, e 2002, en doa gounezet Kib Frañs, e ditl pennañ kentañ a-enep Bastia. Brudet eo an Oriant, a c'hoari er C'hevre 1 dibaouez abaoe 2001, evit e vrvav a c'hoari, zo dleet da Gristian Gourcuff, gourdornner ar skipailh kentañ e-pad ouzhpenn 20 vlez.

6

**Roger Marette**

« On est venu me chercher sur un chantier alors que j'étais électricien dans le bâtiment, en me disant : Roger, range tes clous et viens avec nous ! Cinq mois après, je touchais 300 francs par mois, une somme considérable ! Je n'aurais même pas osé demander de l'argent tellement j'étais heureux de jouer au football. » Arrivé au FC Lorient en cadets, en 1968, Roger Marette a marqué les esprits par la justesse de son jeu et le souvenir de sa célèbre « patte gauche » est encore dans le cœur des supporters lorientais.

7

**Georges Guénoùm**

Truculent et passionné, il restera un président emblématique de l'histoire du FC Lorient et l'artisan de l'arrivée au club de Christian Gourcuff.

« J'ai toujours été un homme à poigne, rappelle-t-il, l'œil malicieux. C'est ma marque de fabrique. Les arbitres avaient peur de moi. Je dois d'ailleurs être le président le plus suspendu de l'histoire du football français ! »

10

Fabien Audard

Arrivé au FC Lorient en 2002, cet imposant et excellent gardien de but originaire de Toulouse détient le record du nombre de matches disputés avec les Merlus

(229 en Ligue 1 et plus de 300 au total). Adoré par les supporters, il a tiré sa révérence en mai dernier et rendu, au soir de son dernier match, un émouvant hommage à son club de cœur : « Cette soirée, dans la simplicité, l'émotion et le partage, c'est exactement l'idée que je me suis toujours faite du foot et que l'on s'en fait à Lorient : des gens de cœur et des moments de bonheur, qui construisent les joueurs et les hommes. Et qui marquent à jamais. »

Bruno Perrel

8

**Christian Gourcuff**

« On sentait qu'il avait tout pour réussir, sur le terrain comme en dehors, il avait le football dans le sang. Pour lui, plus qu'un sport, c'était un art. » Lorsqu'il arrive au FC Lorient en 1982 comme entraîneur-joueur, Christian Gourcuff, ainsi décrit par l'ancien président André Jégouzo, n'a que 27 ans. L'histoire d'amour avec le FCL durera plus de trente ans. Celui que les supporters surnommeront affectueusement « le druide », apôtre du beau jeu et fidèle à ses principes, construira un véritable « label FCL ».

9

**Sylvain Ripoll**

En 1995, le FC Lorient, promu en Division 2, retrouve un statut professionnel et enregistre l'arrivée d'un jeune joueur aux boucles brunes et au regard vif, appelé à un bel avenir au club : Sylvain Ripoll. Défenseur ou milieu défensif, il dispute plus de 200 rencontres sous le maillot des Merlus, avant de devenir adjoint de Christian Gourcuff en 2003. Un poste qu'il conservera pendant onze ans et plus de 400 matches. À l'été 2014, au lendemain du départ de Gourcuff, il est nommé entraîneur principal.

11

Loïc Féry

À l'été 2009, succédant à Alain Le Roch, Loïc Féry prend les commandes du FC Lorient et devient, à 35 ans, le plus jeune président de Ligue 1. Fils d'enseignants et petit-fils d'ouvriers, passionné de sport en général et de football en particulier, cet entrepreneur diplômé d'HEC, va structurer, développer et professionnaliser le club au niveau sportif, sur le plan économique mais aussi à travers ses infrastructures. Il a ainsi fait construire l'Espace FCL, l'un des plus beaux centres d'entraînement du pays, gage de pérennité du club au plus haut niveau.



Avec la démarche des marchés publics simplifiés (MPS), Lorient Agglomération permet aux petites entreprises de se porter candidates à la réalisation de chantiers ou de services sur le territoire.

TÉMOIGNAGE

Une administration qui se veut plus simple



Stéphane Cuisset

Anthony Foulon,
ECR Environnement à Larmor-Plage

« On répond en dématérialisé depuis quatre ans déjà »

Spécialisée dans les études environnement, topographie, ou VRD (voirie réseaux divers), ECR Environnement emploie 130 personnes réparties sur ses 6 filiales. Implantée en 1999, l'agence de Larmor-Plage regroupe 15 personnes. « *Les marchés publics représentent 60 % de notre chiffre*, souligne Anthony Foulon. *En moyenne, chaque agence répond à une vingtaine de marchés publics par mois, dont 90 % en procédure adaptée* (en dessous de 25 000 euros). » Virginie Dancourt passe la moitié de son temps de travail sur ces dossiers parfois complexes à ficeler. Pour chaque candidature, elle se charge de remplir et compiler toutes les pièces administratives

nécessaires. Les chargés d'affaires de l'agence se concentrent sur la partie technique. « *On répond en dématérialisé depuis quatre ans déjà, avec une clé de signature lorsque c'est demandé. On gagne déjà du temps et on réduit les frais d'impression papier et d'envoi postal* », témoigne Anthony Foulon. Avec le nouveau dispositif MPS, Virginie Dancourt table sur 10 à 20 % de temps gagné en plus au siège qui se chargeait jusqu'ici de fournir à l'agence les attestations sociales et fiscales.

« C'est une véritable révolution »

« Aujourd'hui, 800 collectivités ou organismes publient leurs offres sur notre salle des marchés en ligne. Nous sommes ravis de la mise en place du dispositif MPS, car un des reproches faits par les entreprises, c'est la complexité des dossiers de marchés publics. Les MPS sont une véritable révolution. L'entreprise peut opter pour cette procédure simplifiée ou remettre une offre papier, ou le faire par envoi électronique classique. On accompagne les collectivités dans le développement des marchés publics simplifiés. Certaines sont très sensibles à la modernisation numérique, d'autres moins. Or ce dispositif fait non seulement gagner du temps au candidat, mais également à l'acheteur ! Nous avons aussi une assistance téléphonique en ligne, ainsi que des tutoriels vidéo sur notre site internet. »



Muriel Chabert,
site Mégalis, qui publie
les consultations en ligne



Yannick Berennès

Marchés publics : comment répondre?

Afin de permettre au plus grand nombre d'entreprises, notamment les plus petites, d'accéder aux marchés qu'elle lance, Lorient Agglomération a décidé d'en élargir la publicité et d'en simplifier la réponse. Grâce à la procédure de marché public simplifié (MPS), les entreprises peuvent faire acte de candidature en ne remplissant plus qu'un seul formulaire. Les demandes liées aux obligations sociales et fiscales se font automatiquement auprès des organismes concernés (DGFIP, Urssaf, Insee, Infogreffe, PRO-BTP...) par le biais du numéro Siret. Plus de 60 procédures ont déjà été lancées selon procédure et plus d'une centaine d'entreprises ont déjà soumis une offre. Par ailleurs, afin de simplifier la publicité des marchés publics et d'en diminuer le coût, Lorient Agglomération a décidé de publier tous ses marchés de plus de 25 000 euros HT sur Mégalis. Cette plateforme bretonne fonctionne comme une salle de marchés au sein de laquelle les entreprises retrouvent les consultations des collectivités. Mégalis est devenue une référence en la matière avec 31 000 entreprises inscrites et 10 000 qui ont créé une alerte afin d'être averties des marchés concernant leur secteur. L'Agglomération a publié 97 procédures sur Mégalis, 1 664 dossiers de consultation ont déjà été retirés depuis le début de l'année (chiffre au 25 novembre). À noter que ces marchés sont aussi publiés sur le site marchesonline.com, une plateforme à laquelle sont inscrites 380 000 entreprises au niveau national.



Stéphanie Cuisset

Fanny Larmet, conseillère en développement économique à l'antenne de la Chambre de métiers et de l'artisanat (3300 entreprises sur l'Agglomération)

« Les artisans sont très intéressés »

« Quand j'ai vu que le dispositif MPS se mettait en place, j'ai contacté Mégalis pour organiser une réunion d'information pour les artisans du bâtiment. Cela nous a permis de voir que les entreprises qui ne répondent pas ou peu aux marchés publics, sont très intéressées par la démarche de simplification permise par l'outil informatique. En moyenne, nos adhérents sont des entreprises de moins de 4 salariés qui préfèrent souvent travailler auprès de particuliers pour des questions de simplicité. Certaines pourraient répondre aux marchés publics, mais trouvent cela trop fastidieux. Cette année, nous prévoyons d'autres réunions. Nous organisons également une session annuelle de formation de deux jours sur les marchés publics. À chaque fois, nous mettons en valeur ce nouveau dispositif qui permet de gagner un temps fou. Plus les entreprises seront informées, plus elles verront les marchés publics d'un autre œil. »

« Contribuer au développement économique et à l'emploi local »

« L'entreprise n'a plus à remplir plusieurs formulaires, ni à récupérer à chaque fois des justificatifs fiscaux et sociaux auprès de l'Urssaf. Il lui suffit de remplir un formulaire en ligne et, en donnant son numéro Siret, ces données sont automatiquement récupérées auprès des administrations et transmises à la collectivité. Les entreprises nous disent que la première fois, elles ont passé un peu de temps à comprendre comment cela fonctionnait ; mais après, cela leur a permis de gagner du temps. L'objectif, c'est de simplifier au maximum la réponse aux marchés publics et d'attirer les petites et moyennes entreprises qui n'ont pas de service administratif interne. Pour Lorient Agglomération, qui est très impliquée dans la modernisation des démarches administratives via les outils numériques, c'est une manière de contribuer au développement économique et à l'emploi local. »



Hervé Cochonne

Mathieu Fumière, responsable de la commande publique à Lorient Agglomération



Installée depuis les années 1990 à Pont-Scorff, l'entreprise familiale Turrini fabrique des meubles haut de gamme, commercialisés dans le monde entier, par la société Roche Bobois.

PONT-SCORFF

Meubles Turrini : « Quel bonheur d'être là ! »



Christian et Sarah Turrini, père et fille.

Membre du CJD (Centre des jeunes dirigeants d'entreprises) de Lorient, Sarah Turrini accompagne des jeunes en insertion via le dispositif Carte Emploi de la Mission locale. « Cette forme de parrainage a pour objectif de faire bénéficier ces jeunes de notre réseau, de les aider à valoriser leur parcours, de les amener vers une formation qualifiante et au final un emploi pérenne. »

La route pour accéder aux Meubles Turrini est en elle-même une plongée dans le vif du sujet : entreprendre au vert ! La très forestière D6 qui mène au village de Keriaquel à Pont-Scorff promet au visiteur une immersion rapide dans leur univers : la nature. Originaire de la région parisienne, Christian Turrini s'est installé ici dans les années 80. La Bretagne, il l'a choisie - à moins que ce ne soit l'inverse - parce qu'il aime la voile, l'espace, la liberté et « aussi

parce qu'il est un peu sauvage », confie sa fille Sarah, qui a rejoint l'entreprise. La discrétion, c'est dans l'ADN de la famille : travailler dans l'ombre, en pleine nature, sans vitrine ni enseigne lumineuse. L'essor de son activité débute dans les années 90. Alors qu'il est employé chez un ébéniste à Pont-Scorff, Christian Turrini décide de voler de ses propres ailes. Chez lui, dans son garage, il commence par fabriquer des objets de décoration en tissus vernis. De l'artisanat pur. À peine deux ans plus tard, lors d'un salon, il fait la rencontre de François Roche, l'un des fondateurs de Roche Bobois. La célèbre société française est en pleine croissance à l'international et noue des partenariats avec des créateurs, des designers, des architectes d'intérieur... Entre les deux entrepreneurs, le courant passe. L'ébéniste de Pont-Scorff embarque dans l'aventure du meuble haut de gamme. D'abord locataire de la municipalité qui met à sa disposition un bâtiment, Christian Turrini recrute cinq personnes et construit ses propres entrepôts à Keriaquel. Les hangars s'étendent aujourd'hui sur

6 000 m² où s'affairent dans un calme olympien une trentaine de salariés (administration et fabrication confondues).

L'artisan est devenu semi-industriel, sans perdre de vue l'humain. Les Meubles Turrini conçoivent leurs produits avec le concours de designers, parfois bretons comme Erwan Péron qui a dessiné le meuble Eko en châtaigner breton (voir photo ci-dessous). Soucieux de l'impact écologique de son activité, avant, pendant et après la fabrication, Christian Turrini a adopté, depuis plus de dix ans, des produits et des processus de fabrication respectueux de l'environnement. « Nos meubles sont construits pour durer et partager la vie de leurs propriétaires des dizaines d'années. On n'imaginerait pas qu'ils soient polluants pour ceux qui les achètent ni pour ceux qui les fabriquent. » Cette démarche éco-responsable est aussi prise en compte dans l'approvisionnement en matière première : « Nos essences d'arbres, surtout du chêne ou du châtaignier, sont labellisées FFC ou PEFC et viennent si possible de France ou d'Europe, mais jamais au-delà. »

Exporter tout en respectant le circuit court et une logistique verte c'est en quelque sorte le défi de Turrini, sa philosophie. Tout comme sa volonté de rester à Pont-Scorff, là où tout a commencé. « C'est une forme de loyauté, de fidélité et c'est un tel bonheur d'être ici, dans cet écrin de verdure ! » ■

La commode Eko, imaginée et dessinée par le designer breton Erwan Péron, labellisée « Produit en Bretagne ».



L'association « J'ai vu un documentaire » sillonne le territoire de l'agglomération depuis trois ans en proposant, dans des lieux parfois insolites, de véritables découvertes cinématographiques. Rencontre avec son coordinateur, Nicolas Le Gac.

MOTEUR

Des docs en stock

JV D, comme l'appellent ses membres, est sortie sur nos écrans en mars 2013, à l'initiative de trois acteurs locaux « du spectacle vivant », parmi lesquels Nicolas Le Gac, projectionniste, passionné de documentaires, qui a notamment travaillé pour le Festival du cinéma de Douarnenez. « Lorsque je suis arrivé dans le Pays de Lorient, j'ai vu qu'il manquait une offre en art et essai. » L'idée de créer une salle dédiée lui a bien sûr traversé l'esprit. L'ampleur des investissements nécessaires a vite douché les ambitions, mais pas l'envie de partager avec le public sa passion d'un 7^e art social et engagé, complémentaire des multiplexes de Lorient et Lanester.

JVD commence par proposer des projections nomades, dans des lieux insolites, « pour aller à la rencontre du public, l'inviter à découvrir des films qu'il ne peut voir ailleurs et parfois échanger avec leurs auteurs ou les associations partenaires comme la Cimade ou Amnesty International... » Tous les mois, l'association organise trois à quatre projections tournantes dans une dizaine de lieux de l'agglomération, parfois étonnants, comme la ferme du Koz Ker à Caudan, sur la rade à bord de la navette d'Escale Ouest, ou encore à domicile, chez des particuliers. Huit salles accueillent ainsi régulièrement ces rendez-vous grâce à des conventions passées avec les communes. C'est notamment le cas rive gauche, à Riantec, Port-Louis et Locmiquélic.

En plus de ces diffusions grand public et accessibles (4 ou 5 euros la séance), l'association a



Hervé Cohomer

développé un volet d'actions en faveur de l'éducation à l'image, depuis la maternelle jusqu'à la fac. « Avec les plus petits, nous abordons l'origine du cinéma, les frères Lumière, et leur faisons réaliser un petit film à la manière de La sortie de l'usine Lumière à Lyon. » Pour les plus grands, collégiens et lycéens, des ateliers de décryptage de journaux télévisés visent à développer le regard critique du téléspectateur, pour mieux percevoir et analyser la traduction du réel par les médias.

Jamais à court d'idées, JVD concocte la première édition de Docs à Dom qui se déroulera à Port-Louis le samedi 19 mars. Au programme de cette journée : des projections chez l'habitant, un circuit dans la ville avec diffusions de capsules sonores, en partenariat avec la Compagnie des ondes, et un final surprise dans l'église de la Grande-Rue. En préparation aussi, une tournée dans les fermes du pays de Lorient... À suivre ! ■

Plus d'infos sur le site : <http://jaivuundocumentaire.fr> ou leur page Facebook :

BRANDÉRION

Une salle polyvalente moins gourmande en énergie

Après plusieurs mois de travaux de rénovation, la salle polyvalente L'Escale accueille à nouveau dans de très bonnes conditions activités et manifestations telles que : cantine scolaire, centre de loisirs pour enfants le mercredi après-midi, répétitions de la chorale, réunions des associations, mariages... L'objectif était de maintenir l'activité associative en centre-bourg tout en intégrant la salle polyvalente dans une vision globale d'aménagement de la commune. Les travaux ont permis de mieux isoler le bâtiment et de remédier aux infiltrations d'eau qui menaçaient sa structure.

L'isolation du toit, des murs, des fenêtres et des portes permet désormais de consommer moins d'énergie, donc de faire des économies et au final de contribuer à la diminution de l'effet de serre. Le sol et le plafond ont été refaits, une VMC double flux a été ajoutée, l'électricité a été remise aux normes, un dispositif de projection a été installé et le confort pour les personnes à mobilité réduite a été renforcé. Le budget de cette rénovation s'élève à 160 000 euros dont 83 000 euros de subventions. Lorient Agglomération a accompagné la commune pour l'obtention de financements en lien avec ces économies d'énergie. ■



LARMOR-PLAGE

Du matériel vendu aux enchères

Comme près de mille collectivités en France et plus d'une centaine en Bretagne, la ville de Larmor-Plage a décidé de vendre sur un site spécialisé - webencheres.com - le matériel dont elle ne se sert plus. Si seules les communes, départements et régions peuvent mettre en ligne des articles à vendre, tout le monde peut acheter, particuliers comme professionnels. La vente en ligne permet de réduire les surfaces de stockage, d'offrir une seconde vie à certains objets et d'avoir une démarche de développement durable. La commune a procédé au recensement de ce qui ne servait plus et compte effectuer deux ventes en ligne par an de matériels informatique, électronique, de construction, de bricolage mais aussi d'assiettes, de chaises, etc.

PLOUAY

Mise en place d'un pedibus pour les scolaires

Le Conseil municipal des enfants a travaillé sur la mise en place d'un pedibus, une formule qui permet aux parents, à tour de rôle, d'accompagner à pied les élèves à l'école à partir d'un point de rassemblement. Les enfants ont d'abord lancé une enquête auprès de leurs camarades de classe pour connaître leurs modes de déplacement domicile-école. Ils ont ensuite fabriqué, avec l'aide des animateurs jeunesse de la commune et des services techniques, deux personnages installés à deux endroits stratégiques, qui visent à avertir les conducteurs de la présence d'enfants et serviront de lieux de rassemblement lorsque le pedibus sera mis en place. Un appel sera lancé aux parents volontaires qui accompagneront les enfants d'un de ces points jusque dans les écoles le matin et jusqu'aux domiciles le soir, sur le principe du relais. Ainsi, chaque parent ne sera plus tenu d'accompagner son enfant sur le trajet complet et la sécurité sera assurée. ■



LANGUIDIC



Un arbre, un enfant

Au mois de novembre, la municipalité avait invité les parents d'enfants nés en 2014 à participer à une action consistant à planter un arbre et à lui adjoindre le nom et le prénom de l'enfant. Un rendez-vous auquel ont répondu 33 familles sur les 80 naissances enregistrées dans la commune. En saluant chaque naissance par la plantation d'un arbre, la commune de Languidic entend aussi, d'une façon originale, étoffer l'ensemble de ses espaces plantés et, cette année, créer un verger conservatoire de pommiers. Les plantations ont été assurées par les services de la mairie avec le concours des membres de l'association Locaterre. ■

GROIX

Un ty-park pour les jeunes

Hand, basket et foot réunis dans un même équipement : c'est le principe du city-park, qui existe dans de nombreuses communes, et qui verra le jour très bientôt à Groix sous le nom de ty-park. Installé près de la salle des fêtes, il sera accessible à tous, y compris les personnes à mobilité réduite, et pourra être utilisé par les écoles et le collège dans le cadre des cours d'EPS et lors des activités périscolaires. Il sera composé d'un gazon synthétique et aucun éclairage ne sera mis en place afin d'économiser l'énergie. Le ty-park comprendra également des poteaux sur lesquels pourront être tendus des filets de badminton, tennis ou volley.

GROIX

Modification des jours de collecte

Lorient Agglomération mène un programme d'amélioration et de sécurisation de la collecte des déchets. Dans ce cadre, les jours de collecte d'une ou de plusieurs des 3 poubelles seront modifiés à compter du 14 mars.

L'enjeu principal pour l'Agglomération est d'optimiser les trajets des camions-bennes qui effectuent la collecte en porte à porte en leur faisant parcourir moins de kilomètres et ainsi consommer moins de carburant, tout en limitant les manœuvres dangereuses du véhicule et en maîtrisant les coûts.

Toutes les informations dans Le Guide du tri joint ainsi que sur le site www.lorient-agglo.fr, rubrique Pratique → Trier ses déchets → Connaître ses jours de collecte.

INGUINIÉL

La maison de santé est ouverte

La maison de santé, ouverte depuis le 1^{er} février, regroupe sept professionnels installés en tant que locataires : trois médecins (la commune en recherche un quatrième) et quatre infirmiers. Sur 350 mètres carrés, le bâtiment comprend, outre les cabinets de consultation, un secrétariat, une salle commune pour le personnel médical et un studio aménagé pour accueillir un médecin ou du personnel de garde. Située au centre-bourg, la maison de santé est construite de plain-pied pour faciliter son accessibilité.



Elle est également proche des kinésithérapeutes, des dentistes et d'un lotissement en cours de construction. D'un coût global de 700 000 euros, elle a pu être subventionnée à hauteur de 80 % par des dotations émanant du Conseil départemental, de l'État et de Lorient Agglomération. ■

EN DIRECT DES COMMUNES

Brandérion, Bubry, Calan, Caudan, Cléguer, Gâvres, Gestel, Groix, Guidel, Hennebont, Inguiniel, Inzinzac-Lochrist, Lanester, La

HENNEBONT

Deux giratoires testés

La mairie a décidé de profiter de travaux d'assainissement menés par Lorient Agglomération pour tester durant plusieurs mois un système de giratoires de chaque côté du pont Jehanne-La-Flamme. Le but est de réguler la circulation des 15000 véhicules qui empruntent chaque jour cette voie, passage obligé pour accéder au centre-ville ou en sortir, afin de rejoindre la quatre-voies ou le secteur Caudan/Lanester. Cet important trafic provoquant des bouchons aux heures de pointe, ce test permettra de déterminer si ces ronds-points rendent la circulation plus fluide que les feux tricolores qui ont été déposés mi-février. Si l'essai s'avère concluant, les travaux seront lancés avant l'été. ■



QUÉVEN ET GESTEL

Une offre de loisirs commune pour les enfants

Quéven et Gestel disposaient déjà d'un relais d'assistantes maternelles intercommunal, pour les enfants de 0 à 3 ans. Les deux municipalités ont décidé de poursuivre leur coopération et viennent de signer une convention qui permettra aux Gestellois âgés de 3 à 12 ans de fréquenter le centre aéré de Quéven pendant l'été, au même tarif que les locaux (celui de Gestel étant fermé en juillet-août). Cet accord concerne également les 12/17 ans, qui pourront désormais être accueillis à la Ferme de Kerzec.

GUIDEL

Première opération de nettoyage des plages 2016 : un succès



Les coups de vent additionnés aux forts coefficients de marée ont déposé sur les plages guideloises de nombreux déchets (plastiques, filets, bois...). Malgré des conditions météo peu favorables, près de 200 personnes ont répondu fin janvier à l'appel de la Ville, en partenariat avec les associations locales, pour la première opération de nettoyage des plages de l'année 2016. Comme chaque année, d'innombrables micro-déchets ont été ramassés, dont de nombreuses seringues

enfouies, mais aussi des éléments de banquettes, des caissons sans doute tombés d'un bateau... Au final, cette opération aura permis la mobilisation de nombreux citoyens, dont un groupe important de surfeurs, très préoccupés de l'état de la mer et de la qualité de notre littoral. Tous les participants ont relevé la nécessité de rappeler à chacun sa responsabilité face à l'envahissement du secteur côtier par ces multiples déchets. Prochaine opération de nettoyage, dimanche 17 avril au matin, lors de l'édition 2016 de « la Littorale 56 » (lire également page 47). ■

QUISTINIC

La commune sur le Web

Effectuer ses démarches en ligne (état civil, urbanisme et même réserver la salle polyvalente), découvrir les activités proposées sur la commune et visualiser en un coup d'œil les événements à venir, c'est désormais possible sur le site quistinic.fr. Afin de rendre ce site encore plus vivant, les associations sont invitées à transmettre leurs informations relatives aux manifestations qu'elles organisent à l'adresse suivante : philippe2.thibault@wanadoo.fr

QUÉVEN ET PLŒMEUR

Salon de l'alternance et de l'apprentissage le 23 mars aux Arcs



Coopération suite... Cette fois-ci dans le domaine de l'emploi et de la formation, entre Quéven et Plœmeur qui ont décidé de s'unir pour organiser un salon dédié à l'alternance et à l'apprentissage. La première édition se tiendra aux Arcs de Quéven, le mercredi 23 mars de 14h à 18h, sous la forme du « job dating » qui permet de faire se rencontrer en un même lieu l'offre et la demande. Tous les partenaires liés à l'emploi, à l'insertion et à la formation seront réunis : Pôle Emploi, Mission locale, entreprises quévennoises et plœmeuroises, centres de formation,

du CAP au Master... Au total, 70 entreprises et organismes viendront à la rencontre des jeunes mais aussi des adultes, puisque ce salon est également ouvert aux actifs en reconversion. Rendez-vous est déjà pris l'an prochain, à Plœmeur cette fois. ■

DR

LOCMIQUÉLIC

Réaménagement de la rue Henri-Pustoch

La commune de Locmiquélic a requalifié les espaces publics et les voiries de la rue Henri-Pustoch et de la rue de l'Église. Cette opération s'inscrit dans un programme général d'aménagement du quartier Pustoch initié par la restructuration de l'école Sainte-Anne, la création de logements Espacil et la construction d'une maison de santé. Objectifs : permettre une meilleure cohabitation entre piétons et voitures, renforcer la lisibilité des zones de stationnement et créer un espace public convivial à proximité de la maison de santé. Débutés en mars 2015, les travaux se sont terminés en décembre dernier, aménagements paysagers inclus.

LORIENT

S'informer sur le futur parc Jules Ferry

La Ville de Lorient a choisi de présenter de manière large au public la transformation du parc Jules-Ferry qui verra notamment la création d'une promenade façon « ramblas », d'un miroir d'eau, d'une grande prairie et de traversées piétonnes. L'ancien local du BIJ, situé à l'entrée du parc, face à l'Hôtel de ville, devient le bureau d'information Jules Ferry. Il abrite une exposition visible depuis l'extérieur, qui présente en détail les travaux prévus. Un grand panneau informe également sur les points clés du projet. L'Hôtel Gabriel (quartier de l'Enclos du port) accueille pour sa part l'exposition Lorient côté jardins qui propose un regard patrimonial, historique et botanique sur les parcs et jardins d Lorient. Enfin, la Ville a ouvert un blog sur lequel les habitants peuvent raconter leurs souvenirs, anecdotes et transmettre textes et photos s'y rapportant. ■

Rendez-vous sur www.parcjulesferry-lorient.tumblr.com



Comin architectes

LANESTER

Un livret citoyen pour les 18 ans

L'inscription sur les listes électorales se fait normalement d'office, mais la mairie de Lanester a décidé d'organiser une cérémonie afin de marquer ce passage dans la vie citoyenne. À cette occasion, les jeunes se voient remettre leur carte d'électeur ainsi qu'un livret citoyen. La commune de Lanester a décidé d'illustrer celui-ci avec des petits dessins de style BD afin de le rendre à la fois utile et ludique. Ce moment solennel réunit 30 à 50 nouveaux électeurs chaque année.



Un budget 2016 contraint mais

■ Quels sont les grands enjeux de ce budget ?

Lorient Agglomération consacre cette année **65,8 millions d'euros** à l'investissement. L'objectif est d'assurer les grands équilibres du budget pour faire face à la baisse des dotations de l'État, conforter l'investissement et un haut niveau de service tout en limitant la pression fiscale et l'endettement. Les efforts d'organisation et de gestion sont donc de mise.

■ Quel est l'impact de la baisse des dotations de l'État ?

La montée en puissance des dispositions nationales de redressement des comptes publics inflige une baisse notable de notre dotation globale de fonctionnement : son montant prévisionnel pour 2016 s'élève à **18,3 M€**, contre 21 M€ en 2015, soit une diminution de **2,75 M€** sur un an et de 5,8 millions depuis 2013.

■ La pression fiscale augmente-t-elle ?

Les taux des ménages sont **inchangés** et le taux de cotisation foncière des entreprises est également **maintenu** (hors processus de convergence). La taxe d'enlèvement des ordures ménagères augmente de **3 %** pour financer la collecte et le traitement des déchets ménagers mais aussi pour couvrir l'augmentation continue de la taxe générale sur les activités polluantes (TGAP), perçue par l'État. Ce niveau demeure cependant **inférieur à la moyenne nationale**.

■ Et la dette dans tout ça ?

La dette de Lorient Agglomération, tous budgets confondus, est de **213 millions d'euros**, fin 2015. Cette dette finance des investissements que les seuls impôts d'aujourd'hui ne pourraient financer. Mais surtout, l'important, dans la dette, c'est la capacité de désendettement, soit le délai minimum qu'il faudrait pour rembourser la totalité de la dette. Il est aujourd'hui de **5,2 années** contre 5,9 en 2014, soit en dessous des seuils de vigilance.

Favoriser les déplacements et les mobilités durables

21 743 500 € dont

9 690 000 €

Triskell 2017

8 120 000 €

Pôle d'échange multimodal

263 500 €

Poursuite de la politique d'accessibilité du patrimoine

Préserver un environnement et un cadre de vie de qualité

19 714 711 € dont

2 150 000 €

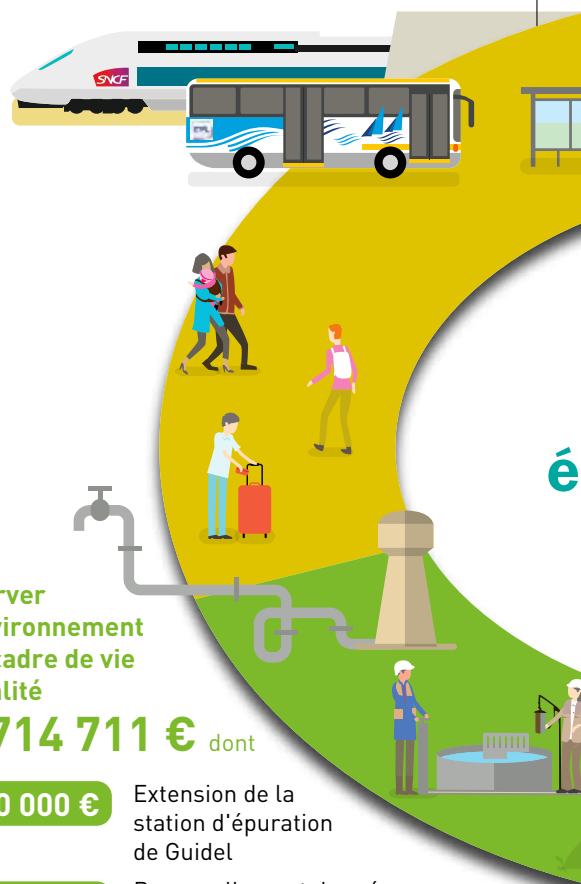
Extension de la station d'épuration de Guidel

8 300 000 €

Renouvellement des réseaux Eau et Assainissement

4 400 000 €

Dépenses d'équipement pour la collecte et le traitement des déchets



ambitieux

Agir pour un développement
solidaire et pour l'emploi

6 345 800 € dont

1 135 000 € Travaux de sur-toiture du K2

1 480 000 € Réalisation des studios
de répétition dans le K2
à Lorient La Base

1 475 000 € Développement
des zones d'activités

Conforter l'attractivité
touristique et le pôle
d'excellence nautique

5 034 167 € dont

2 826 500 € Études, travaux,
entretien des ports
de plaisance
et dragages

333 000 € Extension du
Centre nautique
de Kerguelen

360 000 € Relais
d'information
touristique
et e-agence.

Investir pour améliorer le territoire

Garantir un
aménagement équilibré
et durable du territoire

9 508 907 € dont

2 666 107 € Centre de secours
de Kervaric

4 950 000 € PLH (subventions
d'équipement)

1 095 400 € ZAC du quartier
de la Gare

GRUPE « LORIENT AGGLOMÉRATION, TERRITOIRE D'AVENIR »

UN BUDGET DE CONFIANCE

Les collectivités locales sont appelées à contribuer à l'effort national de redressement des comptes de l'Etat. Cette année, Lorient Agglomération doit à nouveau adapter son budget au regard de la baisse de la dotation globale de fonctionnement. Dans ce contexte pourtant contraint et comme depuis 2011, les élus se sont engagés à ne pas toucher aux taux de fiscalité des entreprises et des ménages. Ce choix politique est assumé grâce, notamment, à une maîtrise accrue des dépenses et de la dette permettant ainsi de continuer à investir pour le territoire.

Cet effort de gestion dont fait preuve la collectivité depuis de nombreuses années permet de porter un haut niveau de service public avec de nouveaux projets dans des domaines variés, des déplacements à l'habitat en passant par le développement économique ou encore l'équipement de musiques actuelles, porté par l'intercommunalité et qui s'amarrera à Lorient La Base, un site où se côtoieront les activités de loisirs, culturelles et économiques.

Véritables creusets de l'artisanat, de l'industrie ou du tertiaire, les

zones d'activités sont le reflet de notre dynamisme économique. L'Agglomération investit notamment à Brandérion (zone de Boul Sapin) et à Quéven (Zone du Mourillon) pour mettre à disposition des acteurs économiques des terrains adaptés à leurs besoins. Concernant la gare de Lorient, 2016 sera déterminante, avec de nombreux travaux, afin d'accueillir dès 2017, le premier TGV qui reliera Paris au Pays de Lorient en moins de 3 heures.

Les élus de la majorité ont construit ensemble un budget de confiance pour le territoire et ses acteurs. Cette confiance en nos entreprises, en nos ressources nous permet de développer les projets de 2016 avec optimisme et pragmatisme.

Groupe Lorient Agglomération Territoire d'Avenir (LATA)

Mail : lata@agglo-lorient.fr

Ligne directe : 02 90 74 75 77

Suivez-nous sur :

Twitter : Groupe Pol LATA @LATerritoireAV

Page Facebook : Lorient Agglomération Territoire d'Avenir

« L'AGGLOMÉRATION AVEC VOUS » GROUPE POLITIQUE CITOYEN

POUR QUE VIVE L'AGRICULTURE DE NOTRE PAYS !

Ces dernières semaines les agriculteurs ont manifesté et exprimé avec force leur mécontentement et leur détresse. Les revendications sont claires : « Nous voulons vivre décemment des fruits de notre travail. ». Les causes de cette crise agricole sont multiples et différentes d'une filière à l'autre. La politique agricole européenne, la grande distribution, la protection de l'environnement, la crise économique mondiale, le changement des modes de consommation sont des éléments incontournables qui pèsent dans l'analyse de cette crise.

Lorient Agglomération est un territoire riche de sa diversité maritime et agricole. L'agriculture, dont la mission est de nourrir les Hommes, est un secteur dynamique, jouant un rôle essentiel dans l'économie du territoire et l'aménagement des paysages. L'activité agricole sur le territoire c'est : 36 000 hectares de surface agricole, soit 45 % de la surface totale du pays de Lorient, 750 exploitations, 1 500 emplois directs, environ 10 000 emplois

indirects et 2 000 salariés dans l'agroalimentaire.

Il y a urgence à réagir collectivement.

C'est pourquoi nous souhaitons rappeler notre attachement sincère à cette profession en difficulté et lui témoigner notre soutien. Nous défendrons pour les années à venir la préservation des zones agricoles. Tous, favorisons le « manger français ». L'agriculture française a toute sa place. La Bretagne doit rester bassin de production, avec une filière alimentaire locale à soutenir par une attitude responsable en tant qu'élus décisionnaires dans nos collectivités et en tant que consommateurs.

Contact groupe « L'Agglomération Avec Vous »

Tél. : 02 90 74 75 79

Mail : lagglomerationavecvous@agglo-lorient.fr

GROUPE MAJORITAIRE : LORIENT AGGLOMÉRATION TERRITOIRE D'AVENIR

Guidel : Robert HENNAULT • **Lorient :** Norbert METAIRIE, Marie-Christine BARO, Olivier LE LAMER, Emmanuelle WILLIAMSON, Laurent TONNERRE, Marie-Christine DETRAZ, Jean-Paul AUCHER, Karine RIGOLE, Jean-Paul SOLARO, Gaël LE SAOUT, Yann SYZ, Nadyne DURIEZ, Tristan DOUARD, Agathe LE GALLIC • **Gâvres :** Dominique LE VOUEDEC • **Lanester :** Thérèse THIERY, Olivier LE MAUR, Myrienne COCHE, Alain L'HENORET, Morgane HEMON, Pascal FLEGEAU • **Locmiquélic :** Nathalie LE MAGUERESSE

• **Quistinic :** Gisèle GUILBART • **Riantec :** Jean-Michel BONHOMME • **Bubry :** Roger THOMAZO • **Plœmeur :** Daniel LE LORREC • **Port-Louis :** Daniel MARTIN • **Quéven :** Marc COZILIS.

GROUPE L'AGGLOMÉRATION AVEC VOUS **Hennebont :** André HARTEREAU, Marie-Françoise CERIZ, Frédéric TOUSSAINT, Caroline BALSSA • **Inzinzac-Lochrist :** Armelle NICOLAS, Jean-Marc LEAUTE • **Brandérion :** Jean-Michel JACQUES • **Languidic :** Patricia KERJOUAN • François LE LOUER • **Lanvaudan :** Serge GAGNEUX • **Groix :** Dominique YVON.

GRUPE « DROITE ET CENTRE POUR UNE AGGLOMÉRATION DÉMOCRATIQUE »

SERVICE PUBLIC EN DANGER !

Avec un budget considérable de 356 millions d'euros pour 2016, Lorient agglomération est dans une passe difficile. Comment assumer le très conséquent programme d'investissements envisagé (87 millions d'euros pour 2016) plus important d'année en année et faire fonctionner les services à la population avec des recettes en baisse ?

D'autant que les dotations de l'État ici comme ailleurs diminuent et les recettes issues de l'économie stagnent, car l'activité est en berne au Pays de Lorient...

Augmenter les impôts n'est pas envisageable dans la situation actuelle. Seule la taxe ordures ménagères est majorée de 3 % par an, et quelques taxes alourdies discrètement, ici et là...

Il y a bien l'emprunt, il y est fait appel de plus en plus au motif que « les taux sont bas » : 51 millions d'euros en 2016 et un encours de 250 millions d'euros que l'on ne peut majorer éternellement. La seule solution pour résoudre l'équation, est donc le contrôle des dépenses de fonctionnement.

C'est un bon objectif tant que l'on ne porte pas atteinte à la qualité du service public. Or, on y est :

- restriction des horaires d'ouverture des déchèteries, en attendant la suppression de certaines ;

- fermeture envisagée de quelques offices de tourisme, remplacés par de plus économiques bornes numériques ;
- prix de l'eau et collecte des ordures ménagères majorés lourdement pour les collectivités depuis les transferts de compétence ;
- désengagement de certains projets...

Et on n'a pas tout vu !

On se pose la question : fallait-il en arriver là pour s'offrir le Triskell, dont les voiries complexes désorientent les automobilistes et alors, que la première tranche n'a absolument pas influé sur la fréquentation des transports collectifs.

Tél. 02 90 74 75 78

Courriel : droiteetcentre@agglo-lorient.fr

Permanence : lundi de 10h à 12h (Cours de Chazelles, Bâtiment L'Orientis, Bureaux Mascarin – Lorient)

GRUPE « SCORFF AGGLO »

POUR UNE TAXE D'ENLÈVEMENT DES ORDURES MÉNAGÈRES PLUS JUSTE

La compétence des collectivités locales en matière d'élimination des déchets repose sur plusieurs principes, notamment l'incitation à la réduction de la production des déchets et le développement de leur valorisation. Pour se conformer à ces obligations, les collectivités ont dû réaliser des investissements très importants, afin d'instaurer une collecte sélective et de mettre aux normes leurs installations.

Pour faire face à ces dépenses, Lorient Agglomération a mis en place la taxe d'enlèvement des ordures ménagères (TEOM). Celle-ci est assise sur le revenu cadastral retenu pour le calcul de la taxe foncière sur les propriétés bâties. Son montant est donc fonction de la valeur locative du local et non du volume des déchets produits.

La TEOM apparaît inéquitable pour beaucoup, car elle est

indépendante du revenu des contribuables usagers et du volume des déchets qu'ils produisent. Ainsi, une personne seule vivant dans une grande maison, produisant peu de déchets et ayant des revenus faibles, peut acquitter une taxe plus élevée qu'une famille nombreuse produisant beaucoup de déchets et ayant des revenus plus élevés.

C'est pourquoi, il nous paraît nécessaire d'engager une réflexion sur les conditions dans lesquelles l'assiette de la TEOM pourrait être personnalisée, afin de la rendre plus juste et équitable.

Retrouvez-nous sur : scorffagglo.wordpress.com

Contact : scorffagglo@agglo-lorient.fr

GRUPE SCORFF AGGLO Calan : Pascal LE DOUSSAL • Caudan : Gérard FALQUERHO, Pascale LE OUE • Cléguer : Alain NICOLAZO • Gestel : Michel DAGORNE • Inguiniel : Jean-Louis LE MASLE • Plouay : Jacques LE NAY • Pont-Scorff : Pierrick NEVANNEN • Quéven : Marc BOUTRUCHE, Céline LEGENDRE.

GRUPE DROITE ET CENTRE POUR UNE AGGLOMÉRATION DÉMOCRATIQUE Larmor-Plage : Victor TONNERRE, Brigitte MELIN • Lorient : Fabrice LOHER, Maria COLAS, Jean LE BOT • Plœmeur : Ronan LOAS, Teaki DUPONT, Loïc TON-

NERRE, Isabelle LE RIBLAIR, Dominique QUINTIN • Guidel : François AUBERTIN, Françoise BALLESTER • Lanester : Joël IZAR.

NON AFFILIÉS À UN GROUPE POLITIQUE DE L'ASSEMBLÉE COMMUNAUTAIRE Hennebont : Serge GERBAUD • Lorient : Joëlle BERGERON, Delphine ALEXANDRE

8 milion evit ar rouedad dour

Emañ an Oriant Tolpad-kêrioù ec'h ober e 2016, evel bep blez, labourioù bras evit neveziñ ar rouedadoù er c'humunioù



Francis Trinel

Bep blez e vez postet àr-dro 20 milion a euroioù gant an Oriant Tolpad-kêrioù evit suraat ar barregezhioù e-keñver dour, gwellaat efedusted e labouradegoù-produiñ dour mat da evet, met ivez evit adaoziñ didreuzusted e virlec'hioù pe c'hoazh evit gwellaat efedusted ar rouedadoù dasparzhiñ dour. E pep programm labour e lakaer ar pouez àr cheñch ar rouedadoù tuellennoù potin, ar rouedadoù koshañ. A-c'houde deroù ar blez ec'h eus bet roet lañs da veur a oberiadenn evit adneveziñ ar rouedadoù dour mat da evet hag ar yac'husaat. Evel-se emañ kont, da skouer, e Plañvour gant ur pezh chanter emeur é kas da benn e straed an Traezhennoù, àr an hent a gas a greiz-kêr da borzh-mor Lomener. Padout a ray al labourioù, a sav da 840 000 euro, betek deroù miz Mae. A-barzh ar memes kumun-se en deus cheñchet an Oriant Tolpad-kêrioù ar rouedadoù dour mat da evet ha re an dourioù lous er straed Roc'h Vras.

Chanter bras arall, nevesadur an tuellennoù dourioù lous e takad Kerpont, e Lannarstêr, takad kenwerzh brasañ an Tolpad-kêrioù. Pal al labourioù, peurechu en deiz hiziv, eo gwellaat kalite kas an distaolioù-ti trema ar purlec'h. Ul lodenn int ivez a raktres ar gumun evit kempenn ar c'hroashent ma kej straed ar Wern hag ar vali Hô Chi Minh. Rak a-c'houde miz C'hwevrer eo krog Kêr Lannarstêr gant kempenn ar c'hroashent hag ar straed Trudaine. Gant al labourioù, raktreset evit c'hwec'h miz, e vo gelllet aesaat tremen ar c'hirri ha reiñ tro da vonet d'an takad kenwerzh emeur é sevel. 700 000 euro a vo postet gant ar gumun evit kas da benn an oberiadenn-se en he fezh. Lañs zo bet roet d'ar programm labour àr ar rouedad dour ha yac'husaat, en diwezh, gant kumun Ploue gant 800 metrad a duellennoù nevez lakaet. 230 000 a euroioù zo bet postet evit se gant an Oriant Tolpad-kêrioù. ■

Cette traduction est également en ligne sur le site www.lorient-agglo.fr

LE BRETON AU JOUR LE JOUR

Glossaire : Geriaoueg

- Analyse : *dielfennadur*
- Assainissement : *yac'husaat*
- Branchement : *stagadur*
- Budget : *budjed*
- Canalisation : *korzenn*
- Chantier : *chanter*
- Château d'eau : *kastell-dour*
- Commune : *kumun*
- Compteur : *konter*
- Consommation : *bevezadur*
- Eau potable : *dour mat da evet*
- Eaux usées : *dourioù lous*
- Etanchéité : *didreuzusted*
- Forage : *talaradur*
- Index : *meneger*
- Investissement : *postadur*
- Modernisation : *modernadur*
- Nappe phréatique : *gwelead freatek*
- Qualité : *kalite*
- Relevé : *savad*
- Remplacement : *erlec'hiadur, cheñch*
- Rénovation : *nevesadur*
- Réseaux : *rouedadoù*
- Ressources : *danvezioù, barregezhioù, pinvidigezhioù*
- Station d'épuration : *purlec'h*
- Surveillance : *evezhierz*
- Traitement : *treterezh*
- Travaux : *labourioù*
- Tuyaux en fonte : *tuellennoù potin*
- Usine de production d'eau potable : *labouradeg-produiñ dour mat da evet*

Contacts salles

Guidel

L'Estran
Allée de Kerprat
02 97 02 97 40
www.lestran.net

Hennebont

15, rue Gabriel Péri
02 97 36 17 30

Le Bouffou théâtre à la coque

3, rue de la Paix
02 97 85 09 36
www.bouffoutheatre.com

Inzinzac-Lochrist

TRIO...S Théâtre du Blavet
Place F. Mitterrand
02 97 85 31 00
www.triotheatre.com

Lanester

Espace Jean Vilar
Place Delaune
02 97 76 01 47
www.lanester.com

Théâtre des 2 Rivières

76 rue Marcel Sembat
02 97 81 37 38
www.compagniedelembarcadere.com

Lorient

Le Manège
Cité Allende
02 97 21 32 21 – www.mapl.biz

Le Théâtre de Lorient

(Grand Théâtre,
CDDB, Studio)
02 97 83 01 01
www.letheatredelorient.fr

Le City – Salle Louis Aragon

3 rue Roger Salengro
02 97 83 65 76

La P'tite Chimère

Cité Allende
02 97 64 38 65
www.theatredelachimere.com

Le Plateau des 4 Vents

2 Rue Professeur Mazé
02 97 37 53 05

Plœmeur

L'Océanis
Boulevard François Mitterrand
02 97 86 41 05
www.Plœmeur.com

Amzer Nevez

Soye
02 97 86 32 98
www.amzernevez.org

Pont-Scorff

Le Strapontin
Rue Docteur Rialland
02 97 32 63 91
www.lestrapontin.fr

Quéven

Centre Culturel Les Arcs
9, rue de la Gare
02 97 05 01 07
www.queven.com



RETROUVEZ SUR 18 PAGES L'ESSENTIEL DE L'ACTUALITÉ DES LOISIRS, DE LA CULTURE ET DES SPORTS DANS LES 25 COMMUNES DE LORIENT AGGLOMÉRATION.

RENDEZ-VOUS ÉGALEMENT SUR LE SITE WWW.LORIENT-AGGLO.FR

Au fil des semaines

CULTURE
LOISIRS
SPORT

Mars-avril 2016

Circuits de randonnée à Groix
Fanch Gativel

Doc Gynéco, au festival Insolent

Alexis HK chante Brassens
Marc Philippe

ZOOM

Passé Ouest : le troisième lieu

La médiathèque Passé-Ouest de Plœmeur a bien réussi son pari : celui de s'inscrire comme lieu de rencontres au cœur de la ville.



CHIFFRES CLÉS :

35 000 documents

4 000 CD et 4 000 DVD

Accès gratuit aux collections numériques sur place

Accès à distance pour les abonnés par le portail www.passe-ouest.fr

12 liseuses,

9 tablettes,

20 ordinateurs

Inaugurée en avril 2014, Passé-Ouest compte déjà 6 500 inscrits, soit près de 37 % de la population de Plœmeur, quand la moyenne nationale est de 14 %. « Il a fallu plusieurs années de réflexion pour aboutir à la naissance de ce lieu, explique Marie-Claude Le Boulbar, directrice de Passé-Ouest. Plus qu'un espace de prêt de livres, on voulait proposer des animations et permettre toutes les pratiques culturelles. » Des expositions de peinture, des conférences, des projections, un atelier multimédia, un autre sur les arts plastiques, de la BD sur tablette, la presse, le cinéma, la musique et des langues en ligne, mais aussi des livres, des canapés rouges, de grandes baies vitrées. « Les gens sont ici comme chez eux, c'est un prolongement de la maison. Les enfants et les collégiens y arrivent après les cours, les plus anciens viennent y lire le journal ou apprendre à utiliser leur tablette numérique... ». C'est devenu un lieu de vie situé en dehors

de la maison ou du travail, comme ont pu l'être le bistrot ou l'église.

Repenser l'organisation de l'espace

Ce concept est centré sur le confort et les attentes des publics. « Tout est lié, collections et animations... On cherche à avoir une vue d'ensemble, à répondre aux usages des différentes populations. » Ici, tout est organisé pour faciliter les déplacements, la recherche intuitive, la flânerie, la curiosité. On trouve un très grand espace d'exposition modulable, qui peut se transformer à l'envi en salle de conférences, de spectacle ou de projection. À l'étage, une petite salle de travail fermée, un salon de lecture, et une étonnante étagère circulaire rouge et flamboyante pour accueillir les romans. « Comment faire revenir le public vers les livres, la musique, le cinéma ? Il faut les rendre vivants et attractifs. Par exemple, en liant musique et médiathèque, on attire aussi les jeunes ! »

Prolonger l'expérience en ligne

L'autre particularité de Passé-Ouest, c'est son offre numérique très complète : un accès à 400 titres de presse, de la littérature, du cinéma, des formations informatiques et des initiations aux langues étrangères, les archives de Dastum* et la musique en ligne. « La médiathèque numérique offre un accès permanent à la culture à toute la population, sans contrainte d'horaire ni de lieu, reprend la directrice. Nous sommes même les seuls pour l'instant à proposer une offre si complète sur le département. » À toute heure, on peut voir un film, lire un livre numérique, écouter de la musique. Quel que soit le support, c'est l'accès à la culture qui nous paraît important.

* Dastum, association qui collecte et diffuse le patrimoine oral breton



EVENEMENT

Itinéraires graphiques : voyage au cœur de l'estampe

La biennale dédiée au graphisme contemporain change d'envergure pour sa 4^e édition et s'installe dans six villes entre le 19 mars et le 29 mai, sous la direction artistique d'un musée belge.

Après le dessinateur Muzo en 2014, c'est au tour du Centre de la gravure et de l'image imprimée, en Belgique, d'assurer la direction artistique des Itinéraires graphiques. Au programme : neuf expositions thématiques qui explorent les riches collections de ce musée belge. La biennale ne propose pas cette année de présenter un artiste et sa famille artistique, mais plutôt un panorama élargi de toutes les écritures graphiques : BD, graphisme, estampes, et même photographies. Ainsi, les grands noms comme Pierre Alechinsky, Roy Lichtenstein, Louise Bourgeois ou François Schuiten, côtoient les artistes émergents comme Titom ou le duo Icinori. Autre nouveauté cette année, la ville de Quimperlé qui rejoint l'événement et accueille, pour sa première participation, une

exposition consacrée à Pierre Alechinsky. Enfin, comme chaque fois, Itinéraires graphiques propose de nombreux rendez-vous, avec des ateliers, des conférences, une librairie éphémère, de la danse et des surprises à travers le territoire : de Lorient à Quéven, de Hennebont à Lanester ou Pont-Scorff.

Qu'est-ce que l'estampe ?

L'estampe désigne, au sens strict, le résultat de l'impression d'une gravure. Aujourd'hui, le sens s'est élargi : l'estampe désigne toute image à caractère artistique, imprimée, le plus souvent sur papier, par le moyen d'une matrice traitée en relief (gravure sur bois, sur linoléum), en creux (sur métal) ou à plat (lithographie, sérigraphie).



Questions à

Catherine de Braekeleer, directrice du Centre de la gravure et de l'image imprimée, et Marie Van Bosterhaut, régisseuse d'exposition qui signent cette programmation 2016.

Quel est le concept de votre musée ?

C'est un lieu multiple de rencontre, de création, de recherche, d'initiation et de diffusion, dédié à l'estampe contemporaine. Le musée s'attache à couvrir toutes les facettes de l'expression graphique actuelle et à aborder aussi bien l'illustration, le graphisme, la typographie, le livre, la bande dessinée.... Notre collection compte 13 000 œuvres.

Comment avez-vous imaginé ces Itinéraires Graphiques ?

L'idée principale était de plonger dans le riche fonds du Centre de la Gravure et de mettre à l'honneur certains artistes. Nous avons également souhaité revisiter des expositions déjà présentées au musée.

Quels sont les incontournables ?

Il y a d'abord l'inauguration prévue les 18 et 19 mars. Ensuite, l'exposition Chemin faisant à la galerie du Faouëdic constitue en quelque sorte le cœur de cette biennale à travers un parcours qui n'est ni chronologique, ni technique et qui rassemble près d'une centaine de pièces. Pierre Alechinsky, présenté à Quimperlé, est également un artiste important à la fois dans le domaine de l'art imprimé mais également pour le musée. Ou encore, l'École supérieure d'art de Lorient a lancé un concours d'affiches engagées auprès des lycéens, en écho à l'exposition 1968/2008 : affiches de la contestation.

Détail des expositions p.52 du calendrier
Programme complet sur
www.itinerairesgraphiques.com



FESTIVALS

Urbaines : vivre la ville

Le festival piloté par MAPL, consacré à la culture urbaine, revient pour une quatrième édition avec du surf, de la photo, du skate, de la danse, du numérique et du gaming.

À Quéven et Lorient, Urbaines vous invite à jouer : du rétrogaming à la médiathèque Les Sources, le retour de la Fun Gaming Fabrik, avec ses mini-tournois et un nouveau défi, « 1916-2116 », la reconstitution en Minecraft de l'ancienne bibliothèque de Lorient, et l'invention de celle du futur. À Hennebont, la danse est à l'honneur avec plusieurs rendez-vous au centre culturel Jean-Ferrat, dont un bal hip-hop le 6 avril pour les enfants. À Lanester, c'est un battle de hip-hop qui va mettre le feu à la salle Jean-Vilar le 9 avril. Mais la ville est aussi un bon terrain de jeu et de sport. À Port-Louis, un concours de skate et un tournoi de bubble foot sont ouverts. Nouvelle discipline à la mode, venez vous initier au Parkour : un déplacement libre, rapide et efficace, souvent hors des rues et des voies, faisant des éléments du milieu urbain des obstacles à franchir grâce à la course, au saut, à l'escalade, etc. Pløumeur propose d'ailleurs un temps fort dans l'esprit des bloc parties mêlant Parkour, danse, DJs, graff, etc. Enfin, Urbaines c'est aussi des expositions, un marathon photo, des projections au Vulcain, des concerts, des spectacles...

Urbaines: Du 1^{er} au 17 avril - Programme complet sur www.urbaines-paysdelorient.fr

MUSIQUES

Un printemps insolent !

Ils seront à Lorient le 16 avril pour la cinquième édition du festival Insolent de Printemps : Tiken Jah Fakoly, Deluxe, Doc Gynéco ou encore Naâman.

C'est une programmation ensoleillée et pêchue que propose cette année le festival Insolent dans sa collection de printemps. Venu pour présenter son nouvel album *Racines*, le chanteur ivoirien Tiken Jah Fakoly revisite les classiques reggae, de Bob Marley à Burning Spear, avec des instruments traditionnels africains. Sir Bob Cornelius Rifo, l'Italien masqué et moitié de The Bloody Beetroots, revient en solo pour un set électro énérvé. Côté français, 2016 marque le vingtième anniversaire de l'album *Première consultation* du rappeur Doc Gynéco. Après 6 autres disques et quelques apparitions politiques et publiques, le Doc consulte encore et revient sur la scène pour reprendre ses titres d'anthologie et aussi quelques inédits. Les Aixois moustachus de Deluxe promettent un show électro-dingo, tandis que le jeune Naâman fait rimer le reggae avec la Normandie. Avec encore plus d'électro (Salut c'est cool) et de dub (Panda Dub)...



Youri Lenquette

Festival Insolent de printemps - Le 16 avril au Parc des expositions du Pays de Lorient (Lanester), Tarifs : 32 à 35 € - www.festival-insolent.fr

FESTIVAL

Blues en Rade



Le Blues s'installe rive gauche du 24 au 27 mars avec le festival Blues en Rade sur Locmiquélic, Port-Louis et Riante. Au programme, des concerts, une projection (*Mississippi Blues* de Bertrand Tavernier et Robert Parrish), un salon de musique (avec MAPL), et un beau plateau d'artistes américains : CW Ayon Trio (blues d'origine sioux), l'harmoniciste Matthew Skoller Band, Sean Carney (déjà applaudi en 2014), et la New Yorkaise Li'l Red & The Roosters. A découvrir aussi Nico Backton & Wizards Of Blues, Ronan One Man Band, Dik Banovich et The Wacky Jugs.

Blues en Rade, du 24 au 27 mars - Concerts gratuits / 8 € / 15 € - www.bluesenrade.fr

SPORT

Une année de JO



Les Jeux Olympiques de Rio se déroulent à la mi-août, mais pas besoin d'être au Brésil pour pratiquer un sport estampillé "cinq anneaux".

PREMIER ÉPISODE : LA NATATION SYNCHRONISÉE

Entretien avec Floriane Quiniou, coach du club de Plœmeur.



C'est quoi ?

C'est de la danse et de la gymnastique en piscine, avec une bonne partie de natation. Les pieds ne touchent jamais par terre, même pour des portés. Il faut les appuis d'une nageuse et la grâce d'une danseuse. C'est très exigeant, c'est aussi très créatif et artistique.

Ça vient d'où ?

Cette discipline est née aux États-Unis au début du XX^e siècle. Elle s'est popularisée avec les ballets aquatiques et les films hollywoodiens des années 30 et 40. La natation synchronisée ne devient sport olympique qu'en 1984, lors des Jeux de Los Angeles.

C'est pour qui ?

Ce sont des filles à 99 % qui pratiquent la natation synchronisée. Elles commencent dès 6 ou 7 ans, jusqu'à 26 ans dans notre club qui compte 60 nageuses. Il suffit de savoir nager. Certaines viennent aussi de la gym ou de la danse.

Comment ça se passe ?

Chaque entraînement dure 1 heure 30. On s'échauffe d'abord hors de l'eau : étirement, renforcement, gainage. Ensuite, on travaille l'endurance et les appuis dans l'eau. La dernière partie est consacrée à la synchro : apprendre les positions de base, les déplacements. Par exemple, le rétro : les jambes font des hélices dans l'eau pour maintenir le buste au-dessus de la surface, comme en sauvetage. On enchaîne ces figures de base avec des mouvements des bras et des jambes, en duo, en formations de 6 à 10 personnes...

Et la compétition ?

Ici, nous ne faisons pas de compétition car c'est une école municipale, dédiée au loisir. Mais on propose chaque année un gala qui dure plus de 2 heures. Ce sont les filles qui choisissent les musiques de leurs chorégraphies. Les plus anciennes proposent aussi des duos ou des danses qu'elles créent elles-mêmes.

Où pratiquer ? À Plœmeur, piscine Océanis - 0297864100
Gala annuel samedi 25 et dimanche 26 juin 2016

JOUR DE FÊTE

Tous les sports nautiques à Kerguélen



Le centre nautique de Kerguélen ouvre ses portes, ses bateaux et sa plage à tous les curieux le dimanche 24 avril. Au programme de cette 4^e édition de Jour de fête à Kerguélen, des animations musicales, des jeux de plage à pratiquer en famille, des activités sportives et nautiques. À terre, des parcours de billes, du beach-volley, de la pétanque, des jeux gonflables, des baptêmes à poney. Sur l'eau, venez tester la planche à voile, le catamaran, le kayak et le stand up paddle. Il y a même une régates des familles...
Entrée gratuite - boissons, glaces, restauration rapide sur place / aire de pique-nique
02 97 33 77 78 – www.sellor-nautisme.fr

SOLIDARITÉ

Marcher ou courir contre le cancer

À pied, à vélo, en roller, en skate, en kayak, en surf, en paddle ou à la nage, il y a toujours un moyen de participer à la lutte contre le cancer. Le 27 mars, la Marche des Étoiles vous invite à marcher à Lorient pour aider la recherche médicale contre le cancer : l'Institut Curie et les associations locales de soutien aux malades. Une marche nocturne depuis l'Hôtel Gabriel vers l'esplanade de la Mairie et de nombreuses animations en ville sont organisées. Ensuite, le 17 avril, c'est avec la 4^e édition de la Littorale 56 que vous avez rendez-vous. Un parcours côtier de 3, 6 ou 9 km entre Guidel-Plages et Fort-Bloqué : le grand air, les embruns iodés, et surtout la bonne santé !

Infos et inscriptions :

<http://lamarchedesetoiles.fr/>
et <http://lalittorale56.blogspot.fr/>

LOISIRS

Patrimoine : rallye à Lorient ou rando à Groix ?

Avec les beaux jours, c'est le bon moment pour redécouvrir notre territoire. Lorient et Groix proposent justement deux formules de visites originales et ludiques à travers leur patrimoine.

RANDO À GROIX

Quand ? Samedi 19 et dimanche 20 mars.

Circuits à la journée ou à la demi-journée

Où ? Au départ de Port-Tudy, sur la côte et dans l'intérieur de l'île, 4 circuits proposent de découvrir Groix et ses richesses : lavoirs, chapelles, menhirs, dolmen, phares, petits villages typiques, sentiers douaniers...

Comment ? Avec des animations qui jalonnent les parcours (balade chantée, visite chez les artisans d'art, initiation au qi gong, dégustation de produits locaux, concerts...).

Combien ? Les randonnées sont gratuites et ouvertes à tous sur inscription. La traversée pour Groix est proposée à tarif réduit (15 €)

L'originalité ? Les produits locaux : pour le midi, les producteurs de l'île proposent un panier pique-nique gourmand composé de produits de saison et de spécialités locales (10 €), le samedi soir un repas de spécialités gastronomiques locales (15 €), suivi d'un fest-noz.

www.groix.fr

A noter aussi, la Groisillonne, une course pédestre sur 4 parcours de 1 à 10 km le 15 mai. Repas champêtre la veille et exposition. Traversée à prix réduit pour les coureurs inscrits. Inscriptions sur www.la-groisillonne.bzh



Michel L'Amoureux

RALLYE À LORIENT

Quand ? Lundi 28 mars, jeudi 5 et lundi 16 mai à 15h. Durée : 1h30

Où ? Dans l'Enclos du port le 28 mars, (rdv à l'Hôtel Gabriel), autour des années 1930 au Rouho le 5 mai (rdv devant l'église Sainte-Thérèse, place du docteur Calmette), autour de Carnel sur les années 1950 le 16 mai (rdv devant le groupe scolaire de Keroman).

Comment ? Sous forme de rallye par équipe : seul, en famille ou entre amis, il s'agit de répondre à des énigmes à partir d'indices semés dans la ville. Si vous êtes seul, n'hésitez pas à vous joindre au groupe, les équipes seront formées sur place.

Combien ? Plein tarif : 6,20 €, tarif réduit : 3,10 €

Gratuit pour les enfants de moins de 12 ans, étudiants UBS et EESAB
L'originalité ? Une récompense pour l'équipe gagnante. Et un petit pot de l'amitié en fin de parcours. Un bon moyen pour découvrir la ville en s'amusant et avec les enfants.

www.lorient.fr



Josiane Grand-Collas

Bonne fête Patrick

Concerts, conférences, séries télévisées, littérature, football gaélique, danses, défilé, ceili noz : Lorient fête la Saint-Patrick jusqu'au 19 mars. Au pub Galway Inn, à l'UBS, à la Chambre de commerce, au stade de Tréfaven à Lorient, chez Idées Détournées, ou encore à la salle Cosmao-Dumanoir, le vert irlandais envahit la ville. À Ploumeur le 19 mars, le centre culturel Amzer Nevez propose aussi une soirée fest-noz et repas dansant sous le signe de l'Irlande.

Plus d'infos : www.lorient.fr et www.ploumeur.com

FESTIVAL

Del'art et du plancton

Du 7 au 10 avril, l'observatoire du Plancton organise le festival « Art et Plancton » à Port-Louis, avec une quinzaine d'artistes exposés à la chapelle Saint-Pierre, la Médiathèque de Port-Louis et autres lieux surprises à découvrir. Des peintres, souffleurs de verre, sculpteurs, musiciens inspirés par ces micro-organismes, et de nombreux événements : expositions, conférences, films, concerts... Pour préparer ce festival, la population a été mise à contribution : par un financement participatif, via la plateforme écobole, et en sculptant des méduses ! www.observatoire-plancton.fr



NOSTALGIE

Georges et Moi

Le chanteur à textes Alexis HK convoque Brassens et évoque avec lui comment le monde change. Un spectacle chanté et joué, entre humour et irrévérence.

Quel est le concept de votre spectacle ?

C'est un spectacle autour de Georges Brassens, mais pas un simple hommage chanté : c'est un dialogue imaginaire. En plus d'un certain répertoire de Brassens, des grands classiques et quelques perles méconnues. J'installe un dialogue avec lui, je lui parle du monde d'aujourd'hui, de ce qui a changé sur les thèmes de la liberté, de la société, de la sexualité...

Pourquoi faire revenir Georges Brassens ?

Au-delà d'être un chanteur, c'était un humaniste, avec des convictions. Il a su trouver son libre arbitre. Georges Brassens occupe une place à part dans mes influences, comme chanteur et comme penseur. Il a aussi marqué des générations : les gens qui aiment Brassens partagent une certaine intimité avec lui. On l'écoute en famille, on se transmet du Brassens comme un patrimoine.

Qu'est-ce qui a changé depuis son époque ?

L'univers de Brassens était un village de 500 personnes avec le maire, la jeune bergère, un univers identifiable. Aujourd'hui, il serait comme nous, un peu perdu : tous les échos du monde nous reviennent en direct ! À son époque, il luttait contre la pensée sclérosée. Or, on y revient, on a besoin de sa lumière. Brassens, c'est une petite poche de résistance, son esprit ne mourra jamais : dans 200 ans, on chantera encore du Brassens !

Georges et Moi

Par Alexis HK, avec la collaboration artistique de François Morel
Jeudi 24 mars au Trio...s Théâtre du Blavet, à Inzinzac-Lochrist



Pêcheurs du Monde

Le festival international de films Pêcheurs du Monde, c'est en ce moment et jusqu'au 20 mars dans 6 villes de l'agglomération. Unique en son genre, il propose une cinquantaine de films : documentaires, fictions, longs, courts métrages... Avec toujours au centre des préoccupations, les pêcheurs et ceux qui vivent des ressources marines. Le festival organise aussi des débats et des rencontres sur la protection des océans, des peuples qui en vivent et sur une gestion durable des ressources halieutiques. Des expositions de photos et de peintures, un concert, une rencontre autour du poisson jalonnent aussi cette semaine en off du festival.

Programme complet sur :
www.pecheursdumonde.org

EN CHIFFRES :

Plus de 50 films projetés
6 inédits en France
18 pays représentés
5 continents
14 films en compétition
2 prix professionnels
2 prix jeunes

Concerts

Lorient

Le 18 mars à 19h30

Baroque Sonaten

Un programme riche en couleurs et en contrastes où les compositeurs exploitent les différentes qualités expressives et techniques du hautbois et du basson.

Lieu : Ecole de musique et de danse
5 à 10 €



Lorient

Le 18 mars à 20h30

Luft + Fire !

Luft, c'est l'association entre le sonneur breton Erwan Keravec et le saxophoniste suédois Mats Gustafsson aperçu aux côtés de Sonic Youth, Jim O'Rourke ou encore Four Tet.

Lieu : CDDB Théâtre de Lorient
7 à 15 €



Lanester
Jusqu'au 25 mars

Festival Mars m'enchante !

Les 18 et 19 à 20h30 et le 20 à 17h : Chansons Plus
Tarifs : 3 à 8 €
Vendredi 25 mars - 20h30 : BABX «Cristal automatique»
Tarifs : 5 à 15€
Lieu : Espace Jean Vilar

Quéven

Le 19 mars à 20h30

Rover + Lenparrot

Stature imposante, voix aérienne, instrumentation élégante, il y a chez Rover quelque chose de singulier, comme un croisement inédit entre Interpol et les Beach Boys.

Lieu : Les Arcs
13 à 23 €

Port-Louis

Le 20 mars

Micah P. Hinson

Le texan, après un grave accident de la route, revient avec un nouvel album. Y demeurent toujours cette musique hors du temps et des modes, cette ferveur noire et cette mélancolie tenace.

Lieu : Chapelle Saint-Pierre



Locmiquélic

Le 20 mars à 17h30

Les Mat'lots du vent

Les mat'lots présentent quelques morceaux de leur nouvel album, après deux jours d'enregistrement à l'Artimon.

Lieu : Centre culturel l'Artimon

Riantec

Le 20 mars à 17h

La femme à travers les siècles

Récital de Lia Badarau. Un voyage dans le temps avec les des femmes compositrices.

Lieu : Château de Kerdurand

Inzinzac-Lochrist

Le 24 mars à 20h30

Georges et moi

Le chanteur Alexis HK convoque Brassens et évoque avec lui l'évolution du monde, l'irrévérence, la liberté sexuelle, la subversion et la bêtise (voir aussi p.49)

Lieu : Théâtre du Blavet
8 à 16 €

Locmiquélic, Port-Louis,

Riantec

Du 24 au 27 mars

Blues en Rade

Trois jours de blues outre-rade avec des pointures et des découvertes.

> **Judi 24 mars à 20h30 :**

Mississippi blues

Documentaire de Bertrand Tavernier et Robert Parrish. L'Artimon, Locmiquélic

> **Vendredi 25 mars :**

Li'l Red & The Rooster

15h, concert et 16h30, inauguration, gratuit, EHPAD Le Glouahec, Locmiquélic 20h30, 5€, Chapelle Saint-Pierre, Port-Louis.

Dik Banovich

18h30, gratuit, Bar Le Transat, Locmiquélic

The Wacky jugs

22h, gratuit, Bar La peau de lours, Port-Louis

> **Samedi 26 mars**

Sean Carney

17h30, gratuit, médiathèque, Locmiquélic

21h, avec Matthieu Skoller,

l'Artimon, Locmiquélic

Ronan One Man Band

19h, devant l'Artimon,

Locmiquélic

CW Ayon Trio et

21h, de 8€ à 15€, l'Artimon,

Locmiquélic

> **Dimanche 27 mars**

Salon de musiques MAPL, avec DocMau.

15h, gratuit, salle des fêtes, Port-Louis.

Nico Backton & The Wizards of Blues

18h, de 5€ à 10€, salle audiovisuelle, Riantec

www.bluesenrade.fr

Guidel

Le 24 mars à 20h30

Jasser Haj Youssef quartet

Ce jeune violoniste tunisien a redécouvert la viole d'amour baroque. Avec son quartet, il fond orient et occident, jazz et classique.

Lieu : L'Estran

13 à 21 €



Lorient

Le 24 mars à 20h

Concert Unizic

Smooth Motion (rock 70'), The Flying Peanuts (rock actuel), deux groupes locaux et Apatride (rock français) de Paimpol.

Lieu : Le Manège

Gratuit

www.mapl.biz

Bubry

Le 24 mars à 18h

Court-circuit

Pour découvrir les morceaux de Promises of Pale Nights, dernier album de The Last Morning Soundtrack (Sylvain Texier).

Lieu : Salle polyvalente de Bubry

Gratuit

Lorient

Les 30 et 31 mars à 19h30

A Fiddler's Tale

Une réplique blues et jazzy de L'Histoire du soldat de Stravinsky. Dans une mise en espace d'Eric Vigner avec le concours de sept musiciens de l'Orchestre Symphonique de Bretagne

Lieu : CDDB Théâtre de Lorient
5 à 12 €



Ploemeur
Le 1^{er} avril à 21h

Feiz Noz Moc'h
Lieu : Amzer Nevez
8 à 14 €

Ploemeur
Le 2 avril à 15h

Hommage à Django Reinhardt
Avec Michel Brouard et ses élèves (Ecole de Musique de Ploemeur).
Lieu : Passe Ouest

Larmor-Plage
Le 3 avril

Les Chœurs des Vents de la Mer
Avec la chorale « La Côte des légendes » de Lesneven.
Lieu : Église Notre-Dame
Gratuit

Lorient
Le 9 avril à 21h

Nuit dans frontières
Deux anciens membres du groupe Staff Benda Bilili recomposent des chansons et rassemblent des musiciens pour un nouveau projet : Mbongwana Star.
Lieu : Le Manège
7 à 12 €



Brandérian
Les 9 et 10 avril

Avril en Zic
La 3^e édition de ce festival rock avec Rage Against The Pepper, Sons of O'fherty, No Place To Hype, Electro Bombarde Project...
Lieu : Salle Argoat Espace Saint Exupéry
8€ sur place, 6€ en prévente.
<http://www.facebook.com/festivalavrilenzic>

Lorient
Le 15 avril à 21h

Shake Shake Go
Shake Shake Go, trois mots qui résonnent comme leur musique : entre puissance libératrice, envies d'évasion et émotions vives.
Lieu : Le Manège
7 à 12 €

Lanester
Le 16 avril à 18h

Festival Insolent
6^e édition. Avec Tiken Jah Fakoly, Deluxe, Doc Gynéco, SBCR aka The Bloody Beetroots, Naâman, Salut c'est cool, Panda Dub...(voir aussi p.22)
Lieu : Parc des expositions du Pays de Lorient
32 à 35 €



Lorient
Le 16 avril à 10h

Disquaire Day
Venez rencontrer les disquaires indépendants et parfois itinérants lors de cette journée.
Lieu : Studios MAPL
Gratuit

Lorient
Le 16 avril à 21h

Blast Night Party 1
Electro cybernétique punchy à tendance 80.
Avec Carpenter Brut / Perturbator / S.Y.D
Lieu : Le Manège
7 à 12 €

Larmor-Plage
Le 17 avril à 15h30

Les Gabiers d'Artimon
Les fonds récoltés serviront à acheter des défibrillateurs.
Lieu : Salle des Algues

Quéven
Le 23 avril à 20h30

Vaudou Game & Moh! Kouyaté
Le togolais Peter Solo propose, avec son groupe Vaudou Game, un voyage dans l'âge d'or de la soul, du funk et du rythm'n'blues africain.
Lieu : Les Arcs
21 à 23 €



Lorient
Les 22 et 23 avril à 19h30

Le carnaval jazz des animaux
Les 17 musiciens de The Amazing Keystone Big Band, dirigés par Bastien Ballaz, Fred Nardin, Jon Boutellier et David Enhco, s'emparent du Carnaval des Animaux de Camille Saint-Saëns.
Lieu : Le Grand Théâtre
5 à 12 €

Lorient
Le 24 avril à 15h30

Gérard Delahaye
Gérard Delahaye, c'est 30 ans de carrière, de scène, 17 albums (dont 8 en direction du jeune public)...
Lieu : La P'tite Chimère



Guidel
Le 29 avril à 20h30
Alban Darche & L'OrphiCUBE

Dernière création du compositeur associé à L'Estran avec un nouvel Orphicube, dont la chanteuse Chloé Cailleton.
Lieu : L'Estran
12 à 19 €



Lorient
Le 29 avril à 19h30

Esquisse
Panorama en forme d'esquisse de la musique de chambre aux XX^e et XXI^e siècles.
Lieu : Conservatoire
5 à 10 €

Ploemeur
Le 29 avril à 21h

Dupain – Sòrga
Spirales envoûtantes de la vièle à roue, envolées azurées de la flûte, rythme comme surgi d'un lointain tonnerre, et le chant toujours aussi âpre et saisissant de Sam Karpienia.
Lieu : Amzer Nevez
12 à 14 €



Lorient
Le 29 avril à 21h

Peter Hook & The Light

Quelques jours avant le 36^e anniversaire de la mort de Ian Curtis, Peter Hook bassiste légendaire et cofondateur de Joy Division et de New Order monte sur la scène du Manège.
Lieu : Le Manège
20 €

Quéven
Le 30 avril à 20h30

Vianney
Chanteur à texte et à voix, Vianney s'impose avec son premier album.
Lieu : Les Arcs
21 à 23 €

Locmiquélic, Port-Louis, Riantec
Du 29 avril au 1^{er} mai

Festival Beltan
Scène ouverte le vendredi, fest noz avec Noguêt/Conq/Pinc, Chuchumuchu, le samedi et projection le dimanche.
7 € pour le fest-noz

Quéven
Le 4 mai à 20h30

La Mascotte

Cette opérette composée en 1880 par Edmond Audran est un chef-d'œuvre de drôlerie et d'inspiration musicale.

Lieu : Les Arcs
4 €

Expositions

Plœmeur
Du 8 mars au 26 mars

Festival Femmes

Conférences, films, débats, ateliers et animations, pièce de théâtre et concert, marché de créatrices et expositions

Entrée 6 € par jour,
PASS 2 jours 10 €
www.femmesdici.com

Bubry
Jusqu'au 26 mars

Le Chemin des lavandières

Dans le cadre des Deizioù.
Lieu : Médiathèque
Gratuit



Riantec
Du 14 au 26 mars

Regard de femme sur un métier d'hommes

Exposition de photographies de Anne Fromentin. Organisé dans le cadre du Festival Pêcheurs du monde.

Lieu : Bibliothèque
Gratuit

Riantec
Jusqu'au 27 mars

Gaston Guldner + Gwenaëlle Coateval

Photos et peintures.
Château de Kerdurand
Gratuit



Guidel
Jusqu'au 30 mars

Dominique Denuault

Les détails aux cadrages serrés tendent vers une forme d'abstraction proche de la peinture et de la sculpture.

Lieu : L'Estran
Gratuit

Pont-Scorff
Jusqu'au 30 mars

Atlantide 2016

L'artiste peintre Philippe Pastor et le poète Yann Morel présentent leur nouvelle exposition.

Lieu : Atelier Crea 56
Gratuit

Lorient
Jusqu'au 1^{er} avril

Les nus au masculin

10 artistes présentent leurs œuvres : peinture, pastel, crayon, encre de chine, sanguine, sculpture, assemblage, photographie ou encore poterie...

Lieu : Galerie Pom
Gratuit

Lanester
Jusqu'au 2 avril

Django Reinhardt

Exposition multimédia interactive de la Cité de la Musique de Paris qui retrace le parcours d'un des plus grands jazzmen dont le style est devenu un véritable genre : le jazz manouche.

Lieu : Médiathèque
Gratuit

Quéven
Jusqu'au 7 avril

Trans-humances

Avec sa boîte d'aquarelles, André Méhu transfigure la lumière des lieux proches que nous pensions connaître.

Lieu : Les Arcs
Gratuit



Port-Louis
Du 7 au 10 avril

Festival « Art et Plancton »

Par l'Observatoire du plancton. Une quinzaine d'artistes exposent à la chapelle St Pierre, la Médiathèque de Port-Louis et autres lieux surprises à découvrir.



Larmor-Plage
Du 2 avril au 1^{er} mai

Printemps photo passion

Portraits, paysage, voyage, onirisme, surréalisme, tous les genres sont représentés. Environ 160 photographies sont exposées.

Lieu : Galerie de l'Hôtel de ville et Médiathèque
Gratuit

Brandérian
Du 3 avril au 1^{er} mai

Poupées chic. Poupées choc

Par l'Association fibres et couleurs.

Lieu : La Tisserie
3,90 à 5 €

Riantec
Du 19 avril au 5 mai

Les cinq continents

Exposition de l'association fibres et couleurs de Brandérian.

Lieu : Château de Kerdurand
Gratuit

Du 19 mars au 14 mai

Itinéraires graphiques

1968/2008 : affiches de la contestation !

Mai 68, la révolte s'exprime sur les murs. A Paris, mais aussi en Belgique, à Bruxelles et à Liège.

Lieu : EESAB
Gratuit

Hennebont
Du 19 mars au 28 mai

Cris et chuchotements

Cette exposition regroupe des artistes femmes (Louise Bourgeois, Nancy Spero, Kiki Smith...) qui se engagées pour défendre un art avant tout féministe.

Lieu : Galerie Pierre Tal Coat
Gratuit

Pont-Scorff
Du 19 mars au 29 mai

Made in USA

L'art américain dans les collections du centre de la gravure, avec des oeuvres de Jim Dine, Barbara Kruger, Joan Mitchell, Robert Rauschenberg, Lawrence Weiner...

Lieu : Atelier d'Estienne
Gratuit

Lanester
Du 19 mars au 29 mai

Luc Van Malderen

Artiste plasticien, graphiste, photographe, sémioticien, théoricien de l'image : l'exposition présente un large panorama de ses sérigraphies.

Lieu : Galerie La Rotonde
Gratuit

Lorient
Du 19 mars au 29 mai

Chemin faisant

A travers les collections du centre de la gravure et de l'image imprimée. Parmi les artistes exposés : Pierre Alechinsky, Christiane Baumgartner, Georg Baselitz, Eduardo Chillida, Sol Lewitt, François Morellet, Zoran Music...

Lieu : Galerie du Faouëdic
Gratuit

Lorient
Du 19 mars au 31 mai

Bientôt déjà hier

L'écoulement du temps. Le Centre de la Gravure et de l'Image Imprimée et la Galerie Le Lieu ont sélectionné dans la collection du Musée quatre artistes dont les œuvres abordent l'écoulement du temps.

Lieu : Galerie Le Lieu
Gratuit

Quéven

Du 19 mars au 29 mai

Aire de jeux

Exposition consacrée aux illustrateurs Josse Goffin et au duo Icinori.

Lieu : Médiathèque les Sources

Gratuit

www.itinérairesgraphiques.com



Lorient

Du 19 mars au 29 mai

Autour des Cités, François Schuiten

Lithographies et sérigraphies de François Schuiten, dessinateur de bandes dessinées et scénographe, auteur de la série Les Cités obscures.

Lieu : Médiathèques François Mitterrand et Kervénanec

Gratuit



Guidel

Du 1^{er} avril au 27 mai

Eliz Barbosa

Entre gouache sur papier et acryliques sur toile, ces œuvres prennent la couleur comme tonalité.

Lieu : L'Estran

Gratuit



Hennebont

Jusqu'au 1^{er} juin

Les Naufragés de l'épaule

Restitution de trois mois de résidence artistique en milieu scolaire menée par l'association Multi-Prises.

Lieu : Lycée V. Hugo

Gratuit

Lorient

Jusqu'au 5 juin

Lorient, côté jardins

Du mardi au dimanche de 10h à 13h et de 14h à 18h.

Lieu : Hôtel Gabriel

Gratuit

Spectacles

Ploemeur

Le 17 mars à 20h30

Eclats de femmes

Une promenade dans les années 1950 à partir de quatre portraits de femmes.

Lieu : Océanis

5,50 à 12,50 €



Locmiquélic

Le 18 mars à 20h30

La veillée

Un soir du mois de mars, les voisins du lieu-dit Toul Douar se retrouvent à la ferme d'Ef'flam.

C'est l'occasion pour tous de parler, de se souvenir, de cancaner...

Lieu : Centre culturel l'Artimon

Lorient

Le 17 mars à 14h30

Le 18 mars à 10h

Le Bébé tombé du train

Un peu après le passage du train, Anatole est sorti, comme chaque jour, pour faire le tour du jardin, biner, sarcler, enfin tout son travail...

Lieu : Le City

Inzinzac-Lochrist

Les 18 et 19 mars à 20h30

Eden

Que se passerait-il si l'humanité disparaissait en ne laissant que deux clowns derrière elle ?

Lieu : Théâtre du Blavet

5 à 11 €



Guidel

Le 20 mars à 16h et 19h

Je clique donc je suis

Un spectacle de science-fiction (pas tant que ça...) de Thierry Collet, maître du mentalisme et de l'illusion. Et emmenez votre téléphone portable !

Lieu : L'Estran

9 à 14 €



Lorient

Le 20 mars à 16h

Le Clan des Veuves

Le clan, c'est bien sûr du rire, des bons mots, mais aussi de la tendresse et au travers de l'amitié entre ces trois femmes une formidable leçon d'optimisme.

Lieu : Palais des Congrès

33 à 38 €

Lorient

Du 11 mars au 20 mars

Lampedusa Beach

Shauba, migrante africaine, raconte sa noyade près des côtes de l'île de Lampedusa.

Lieu : La P'tite Chimère

10 à 15 €



Lanester

Le 24 mars à 10h30

Boîte à gants

Monsieur Paul et Michel récoltent les gants hors d'usages et oubliés afin de raconter des histoires dans leur grande boîte à gants.

Lieu : Espace Jean Vilar

5 à 12 €



Pont-Scorff

Le 25 mars à 19h30

Sur la bouche

Une jeune femme se rend chez sa marraine, Francine, pour le traditionnel week-end de préparation des canards gras. Surprise ! Cette année, on l'enrôle comme commis.

Lieu : Le Strapontin

7 à 15 €



Lorient

Du 23 mars au 26 mars

L'avare

Le directeur du CDN de Reims réunit autour de Laurent Poitrenaux (en Harpagon), Christèle Tual et Julien Storini et les comédiens du Nouveau collectif de la Comédie, pour une création loin du décorum habituel, qui scrute l'objet morbide et éternel de nos désirs.

Lieu : Le Grand Théâtre

10 à 25 €

Guidel

Le 27 mars à 16h

Le Son des Cloches

Cloches de balise de houle, de chameau, tibétaines... Hughes Germain fête Pâques avec un spectacle sonore, chuchoté, tintinnabulé.

Lieu : L'Estran
6 à 10 €

Ploemeur

Le 29 mars à 20h30

Les Maurice Girls

À 50 ans passés, Les Maurice girls sont une troupe d'artistes de music-hall qui, après avoir joué dans les grands cabarets, se produisent dans des maisons de retraites et autres lieux plus proches du dodo que du Lido.

Lieu : Océanis
39 à 42 €

Lorient

Du 29 au 30 mars à 19h30

Tête haute

Sur un magnifique texte de Joël Jouanneau, morbihannais d'adoption, Cyril Teste met en scène un conte contemporain.

Lieu : Le Grand Théâtre
5 à 12 €

Lorient

Du 1er avril à 20h30

Super Mado

Quand Mado et son «reproducteur» ne sont pas sur la même longueur d'ondes...

Lieu : Palais des Congrès
33 à 38 €

Hennebont

Du 30 mars au 1er avril

Les trois petits vieux qui ne voulaient pas mourir

Un texte vif, à la langue truculente, aux situations burlesques propices au jeu marionnettique. Il aborde avec loufoquerie un sujet grave : la mort.

Lieu : Théâtre à la Coque
9 à 11 €



Quéven

Le 2 avril à 16h

T'as perdu le fil, Mémé ?

La Compagnie Blablabla et Tralala retricote le célèbre conte de Perrault - Le Petit Chaperon Rouge - dans une version urbaine et actuelle.

Lieu : Médiathèque les Sources
Gratuit



Lorient

Les 1er et 2 avril

Danses et chants de Saint-Petersbourg

Spectacle de chants et de danses de l'Armée Russe.

Lieu : Palais des Congrès
25 à 54 €

Pont-Scorff

Le 8 avril à 20h30

Retour des rois d'Iran

Généreux, l'émotion intacte, Olivier Villanove, quarantenaire occidental en terre inconnue, nous transporte dans la vie et l'histoire de l'Iran.

Lieu : Le Strapontin
5,5 à 10 €

Lorient

Le 16 avril à 20h

Le Woop'

Une nouvelle vague d'humoristes 2.0 sont tous issus d'un univers différent mais rassemblés pour un unique but : vous faire rire.

Lieu : Palais des Congrès
35 à 38 €

Guidel

Le 16 avril à 20h45

Match d'improvisation théâtrale

Lieu : L'Estran
8 €



Lorient

Le 18 avril à 19h30

Jours étranges

Sur la musique de l'album Strange days des Doors, les jeunes danseurs incarnent la turbulence, l'exaltation, la révolte, la fragilité.

Lieu : Le Grand Théâtre
10 à 25 €

Pont-Scorff

Le 20 avril à 20h30

Icar

Ils sont cinq. Conteurs, conteuses partageant le plaisir des histoires et des bons mots.

Lieu : Le Strapontin
7 à 15 €

Lanester

Les 19 et 20 avril

Namaskar

Avec dix doigts, on peut faire des merveilles, grâce à l'art des jeux d'ombre avec ses mains manipulées.

Lieu : Espace Jean Vilar
3 à 5 €



Ploemeur

Le 21 avril à 20h30

La Trace

Trois danseuses, dans un décor dépouillé, vont jusqu'au bout de leur corps.

Lieu : Océanis
5.50 à 12.50 €

Inzinzac-Lochrist

Le 22 avril à 20h30

L'homme qui plantait des arbres

Fable mythique, l'homme qui plantait des arbres, est un récit d'espoir et de lumière.

Lieu : Théâtre du Blavet
9 à 11 €



Lorient

Le 21 avril à 19h30

Le 22 avril à 20h30

TU

Voyage corporel et intime peuplé de fantômes, un solo dansé qui bascule en une succession de duos immatériels avec des personnages filmés, des voix.

Lieu : CDDB Théâtre de Lorient
7 à 15 €

Lorient

Les 27 et 28 avril

Splendid's

Au septième étage d'un palace, un groupe de gangsters a pris en otage la fille d'un milliardaire.

Lieu : Le Grand Théâtre
10 à 25 €



Lanester

Le 29 avril à 20h30

Les Chiche Capon

Ils sont fous, de cette folie furieuse et contagieuse qui emporte les spectateurs avec elle.

Lieu : Espace Jean Vilar
5 à 18 €



Hennebont

Du 5 avril au 1er mai à 15h30

Les cavaliers de liberté

Spectacle équestre par Jean-Marc Imbert., exposition «la culture équestre chez les indiens» et balade à poney.

Lieu : Haras National d'Hennebont

Inzinzac-Lochrist

Le 1er mai à 11h

White

Dans White, absolument tout est blanc. Mais un beau jour, voici que la monochromie est bouleversée par l'intrusion d'un oeuf... rouge.

Lieu : Théâtre du Blavet
9 à 11 €

Lorient
Les 2 et 3 mai à 19h30

Saga des Lehman brothers

Une saga familiale qui se développe sur plusieurs générations pour mettre en scène plus de deux siècles de capitalisme américain.
Lieu : Le Grand Théâtre
10 à 25 €



Lorient
Du 9 au 13 mai

Effet Bekkrell

Réunis autour d'un fil, d'une corde, d'une bascule et d'un mât, les corps sont aux prises avec la physique fondamentale, entre voltige et acrobatie.
Lieu : CDDB Théâtre de Lorient
5 à 12 €



Port-Louis
Les 5 et 6 mai

Avis de temps fort

Les compagnies des arts de la rue investissent Port-Louis, Riantec, Locmiquélicx et Gâvres durant deux jours. Depuis 14 ans, les arts de la rue provoquent un joyeux charivari sans attendre la saison estivale. Cet Avis de temps fort est d'autant plus bienvenu qu'il se déroule sur l'espace public, avec des spectacles et animations totalement gratuites.

Loisirs, animations

Lorient
Le 19 mars à 15h

Carnaval

Prenez place dans le défilé, placé cette année sous le signe des 350 ans de la Ville de Lorient.
Lieu : Centre-ville
Gratuit

Riantec
Le 19 mars

Carnaval

Organisation Association Vivre Ensemble

Port-Louis
Le 19 mars à 14h

Atelier fabrication de méduses

Pour préparer le « Festival Art et Plancton ».
Lieu : médiathèque Pondichéry

Lorient
Du 13 au 19 mars

Saint-Patrick

Dans le cadre du jumelage entre Lorient et Galway, vivez de nombreuses animations à l'occasion de la St Patrick.
Lieu : Lorient
www.lorient.fr

Lorient
Le 27 mars à 18h

La marche des étoiles

La première marche nocturne en Bretagne, contre toutes les pathologies du cancer. De l'hôtel Gabriel jusqu'à l'esplanade de la Mairie.
Lieu : Hôtel Gabriel
5 €

Lorient
Le 28 mars à 15h

Les rallyes du patrimoine

Répondez aux énigmes à partir des indices semés dans la ville, et découvrez le patrimoine de Lorient.
Lieu : Enclos du port
3 à 6 €



Du 14 au 20 mars

Festival Pêcheurs du Monde

Plus de 50 films projetés, 18 pays représentés, 14 films en compétition. Lieu de rencontres et d'échanges, ce festival de films invite à la découverte des images maritimes et à débattre sur les enjeux économiques, sociaux et environnementaux qui touchent les travailleurs de la mer.

Le 14 : EESAB, Lorient / Salle des Fêtes, Larmor-Plage / Les Arcs, Quéven.

Le 15 : Océanis, Plœmeur / Salle Audiovisuelle, Riantec

Le 16 : Cinéville, Lorient.

Les 17 et 18 : UBS Lorient et Vannes.

Le 19 : Auditorium Saint-Louis, Lorient.

Du 17 au 20 : Salle Ricoeur, Lorient.

www.pecheursdumonde.org

Le 14 mars à 18h30

Paysans de la mer, paraules de pescadores

De Bernard Arnould. L'histoire de l'aménagement du littoral de la Côte Vermeille montre des choix difficiles. Dans le cadre du Festival International de Films «Pêcheurs du monde»

Lieu : Salle des fêtes
Gratuit

Lorient
Le 1er avril à 14h30

The Lunchbox

Comédie romantique indienne de Ritesh Batra (2013). Projection suivie d'une discussion - En partenariat avec le CCAS / La Passerelle.

Lieu : Médiathèques François Mitterrand et Kervénanec
Gratuit

Riantec
Le 1er avril à 20h30

Ciné-Fil

Ciné-Fil avec L'Ephémère.
Lieu : Salle audio

Lanester
Le 2 avril à 15h

Festival jazz Manouche

Documentaire réalisé par Civa de Gandillac, avec Didier Lockwood, Stochelo Rosenberg, Moréno...
Lieu : Médiathèque
Gratuit

Lorient
Le 1er avril à 14h30

Gala de retraite-loisirs

Spectacle de danses en ligne, danses bretonnes, salsa. Chorale «A travers chants». Sketches...
Lieu : Espace Cosmao Dumanoir
5 €



Trocs et puces

Le 20 mars à Riantec, salle Henri Queffelec

Le 20 mars à Hennebont, collège Saint Félix

Le 20 mars à Lorient, gymnase de Kerjulaude

Le 20 mars à Pont-Scorff, salle omnisports

Le 20 mars à Plœmeur, école Jacques Prévert (spécial enfants)

Le 20 mars à Plœmeur, lycée Notre Dame de La Paix

Le 27 mars à Lorient, gymnase de Kersabiec

Le 17 avril à Guidel, salle de Kerprat

Les 7 et 8 mai à Larmor, parc de l'Océan

Lorient
Le 2 avril

Marché du livre ancien

Bourse aux livres, CPA et vieux papiers...
Lieu : Place Paul Bert
Gratuit

Guidel
Les 2 et 3 avril

Salons vins et vigneron en fête

Lieu : Villeneuve - Ellé
Gratuit

Lorient
du 4 au 16 avril

Fête vos courses à vélo

Le service VéLO an oriant organise pour la deuxième édition le jeu-concours « Fête » vos courses à vélo. Il se déroule pendant près de 2 semaines dans le centre-ville de Lorient. Pour participer au jeu, il suffit de valider son bulletin de participation après 2 achats faits chez les commerçants participants à l'opération. A gagner : 1 vélo à assistance électrique, 1 vélo de ville et des accessoires vélo ! Les samedis 9 et 16 avril : visites guidées à vélo (sur inscription et le prêt des vélos et la visite seront gratuits). Pendant la durée de l'évènement, offre « Liberté » : 1 semaine de location de vélo achetée, c'est une 1 semaine offerte.
www.velo-lorient.fr

Lanester
Le 6 avril à 14h

Session gaming

Testez les après-midi jeux vidéo à la médiathèque.
Lieu : médiathèque
Gratuit

Larmor-Plage
Le 10 avril à 14h30

Thé dansant

Salle des algues
12 €

Lorient
Le 10 avril à 15h

Promenades littorales

Depuis Trefaven jusqu'au Ter, longez la rade de Lorient à pieds en compagnie d'un guide-conférencier.
3,10 à 5,10 €



Larmor-Plage
Le 16 avril à 9h30

Les bonnes affaires du Secours Catholique

Dans les locaux du Secours Catholique.
Gratuit

Riantec
Les 16 et 17 avril

Braderie de la Croix Rouge

Salle Henri Queffelec

Guidel
Le 17 avril à 00h

La Littorale 56

Départ cette année à Guidel-Plages. Course organisée par l'association «En famille contre le cancer»
Lieu : Guidel-Plages
5 €



Du 1er au 17 avril

Urbaines

Le festival dédiées aux cultures et pratiques urbaines : avec du hip-hop, du gaming, des concerts, des jeux, du skate, du parkour, des projections...
Lieu : MAPL
www.urbaines-paysdelorient.fr

Groix
17 avril

La ruche pédagogique

C'est comment dans une ruche ? Pour satisfaire votre curiosité, l'association pour la sauvegarde de l'abeille noire (ASAN) vous propose d'ouvrir gratuitement une ruche devant vous. Visite gratuite du phare de Pen Men à l'issue de l'animation. Tenue d'apiculteur fournie sur place. Jeans et baskets obligatoires.
Renseignements et inscription : 02 97 86 58 07 ou 06 49 62 92 30.

Riantec
Le 20 avril à 18h

Rouées Natasha Kanapè Fontaine

Rencontre-lecture avec Natasha Kanapè Fontaine poète du Québec dans le cadre dans le cadre de l'année en Poésie « Ici et l'ailleurs » et le festival des Trouées Poétiques.
Lieu : Bibliothèque
Gratuit

Larmor-Plage
Le 24 avril

Jour de fête à Kerguelen

En famille, venez-vous initier gratuitement aux activités nautiques proposées par le centre nautique de Kerguelen et profitez de nombreuses animations à terre.
Lieu : Centre nautique de Kerguelen
Gratuit



Larmor-Plage
Les 23 et 24 avril

Festival du jeu «Larmor'pion»

Des jeux et des rencontres avec des auteurs, des éditeurs et des créateurs qui verront leur meilleur prototype élu par le public. Ateliers pour les enfants, jeux géants, enquête dans la ville...
Lieu : Salle des Algues
Gratuit

Gestel
Le 24 avril à 10h

Marché d'artisanat

Venez découvrir artisans et créateurs de notre région (bijoux, coutures, tricots, poteries, carterie, peintures, chapeaux, jouets de bois, idées déco...)
Lieu : Salle du Lain
Gratuit

Pont-Scorff
Du 4 au 29 avril

Animations Odyssaum

Découvrez le monde de la rivière à travers la vie étonnante du saumon sauvage.
La rivière m'a dit : rdv quotidiens sur la vie de la rivière et du saumon.
Le secret des 7 écailles d'argent : jeu en famille
Les pieds dans l'eau : sortie dans le Scorff Tendance pêche : sortie pêche
Lieu : L'Odyssaum
4,80 à 6,30 €

Hennebont
Le 1^{er} mai à 10h

Village des solutions

Animations, trans-danse, disco-soupe, des acteurs du développement durable, pour parler énergie, alimentation, etc.
Lieu : Quai du Pont Neuf
Gratuit

Lorient
Du 2 avril au 1^{er} mai

Éric Tabarly : un marin hors norme

Revivez, de Pen Duick en Pen Duick, les succès et les anecdotes liées à ce grand visionnaire.
Lieu : Cité de la voile Eric Tabarly
3 à 12 €



Lorient
Du 2 avril au 1^{er} mai à 15h

Animation «Bato-Labo»

Les guides-animateurs vous immergent dans le quotidien des navigateurs à travers différentes thématiques de la vie à bord.
Lieu : Cité de la voile Eric Tabarly
3 à 12 €



Riantec

Du 2 avril au 1^{er} mai à 16h

Animations à la Maison de l'île Kerner

Ateliers « Nature » : éco déco le lundi, gîte à insectes le mardi, tressage buissonnier le mercredi, couleurs végétales le jeudi, à table le vendredi.

Sorties nature : les petites bêtes des bords de mer.

Exposition : par les étudiants de l'école d'art de Lorient.

Lieu : La maison de l'île de Kerner
3,90 à 5 €

Brandérion

Du 2 avril au 1^{er} mai à 15h

Ateliers créatifs

Teinture, le lundi / Ojos de Dios, talisman mexicain, le mardi / Kumihimo, tressage japonais, le mercredi / Tissage, le jeudi. À partir de 5 ans

Lieu : La Tisserie
5 à 7,50 €



Ploemeur

Du 5 avril au 28 mai

Les plantes du littoral

Lancement concours de photographies « Les plantes du littoral » dans le cadre de « Nature et Plantes ».

Lieu : Passe Ouest

Conférences, visites

Lorient

Le 16 mars à 18h30

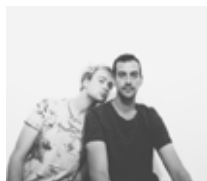
Jérôme Rousseaux

L'impact des évolutions technologiques sur la création et la diffusion en concert de la musique. Suivi d'un concert de Lenparrot.

Lieu : Le Paquebot, 4 rue Jean Zay

Gratuit

www.mapl.fr



Botero

Le 18 mars à 20h

L'art ? Toute une histoire !

Le cycle de conférences de Port-Louis reprend ses quartiers avec Anne-Marie Chiron, historienne d'art et conférencière.

Lieu : Salle des fêtes de Locmalo
5 €

Guidel

Le 18 mars à 20h30

Les merveilles et curiosités du monde sous-marin

Conférence photo, par Marc Filippi, plongeur et photographe.

Lieu : L'Estran
5 €



Lorient

Le 19 mars à 15h

L'écriture pour clavecin

Dans le cadre du 350^e anniversaire de la naissance de Lorient, par Emmanuel Rousson, Professeur de clavecin et de Musique Ancienne.

Lieu : Ecole de musique et de danse

Gratuit

Lorient

Le 20 mars à 15h

Les édifices religieux de Lorient

Visite commentée de l'église Notre-Dame de Victoire par un guide-conférencier suivie d'une rencontre autour de l'art sacré par un acteur de la paroisse.

Lieu : Rdv devant l'église, place Alsace-Lorraine
3 à 5 €



Port-Louis

Le 20 mars, 3 avril à 15h

La citadelle et ses musées

Une découverte de la citadelle avant de parcourir les routes maritimes grâce aux collections des musées de la Compagnie des Indes et de la Marine.

Lieu : Musée de la Compagnie des Indes
3 à 8 €



Hennebont

Le 20 mars à 15h

Dimanche du patrimoine

Une après-midi de découverte du patrimoine de la Ville.

Lieu : centre-ville
Gratuit

Lorient

Le 21 mars à 18h30

La sécurité à bord des navires de pêche

Par un représentant de l'institut maritime de prévention, Pierre Masure, armement Scapêche, et Eric Guygnic, armement APAK.

Lieu : Station Ifremer
Gratuit

Guidel

Le 23 mars à 18h

Le Jazz et l'Orient

rencontres et métissages

Une conférence de Jasser Haj Youssef, musicien et chercheur, sur les rencontres entre le jazz et les musiques traditionnelles, en prélude à son concert du lendemain.

Lieu : L'Estran
Gratuit

Port-Louis

Le 27 mars à 15h

La vie à bord

Le vaisseau largue les amarres pour plusieurs mois sans toucher terre. A bord, la vie s'organise mais les équipages sont mis à rude épreuve.

Lieu : Musée de la Compagnie des Indes
3 à 8 €

Lorient

Le 27 mars à 15h

Portraits de ville

Laissez-vous conter l'histoire de Lorient depuis ses origines.

Lieu : Hôtel Gabriel
3,10 à 5,10 €

Lorient

Le 31 mars à 20h

Les enjeux des nanotechnologies

Par Fabienne Gauffre (institut des sciences chimiques de Rennes, observatoire des micro et nanotechnologies).

Lieu : Lycée Dupuy de Lôme

Ploemeur

Le 31 mars à 18h30

La société nationale de sauvetage en mer

Par le contre-amiral Yves Melaine de la société des membres de la légion d'honneur.

Lieu : Passe Ouest
Gratuit



Lorient

Le 31 mars à 12h30

Casse-croûtes architecturales

La Maison de l'Agglomération. Rdv devant l'entrée, quai du Péristyle.

Lieu : Quai du Péristyle
Gratuit



Ploemeur
Le 3 avril à 15h

Les baraques de Soye
 Visite de deux baraques d'après-guerre, l'une française et l'autre américaine : une évocation de la vie quotidienne des Lorientais en baraques dans les années 1950.
 Lieu : Parc de Soye
 3 à 5 €



Lorient
Les 5, 12, 19, 26 avril à 14h15

La rade aux 3000 navires

Un aller-retour en vedette entre Lorient et Locmiquelic, une petite visite de chantier naval et une lecture de paysage au sommet du fort de Pen Mane.
 Lieu : Quai des Indes
 4,35 à 7,25 €

Lorient
Le 3 avril à 15h

Visite de quartier
 Quéhelligo : un quartier résidentiel où se mêlent architecture des années 1930 et 1950.
 Lieu : rdv devant l'église Sainte Bernadette
 3,10 à 5,10 €

Lorient
Le 6 avril à 15h

D'un belvédère à l'autre
 Du sommet de la tour de la Découverte au belvédère de la Maison de l'Agglomération, découvrez le lieu de naissance de Lorient.
 Lieu : Hôtel Gabriel
 3 à 5 €

Lorient
Les 6, 13, 20 et 27 avril à 14h15

L'aire de réparation navale de Keroman
 Chalutiers, ferries, voiliers, vedettes... l'anneau de Keroman, encore appelé slipway, est un théâtre où transitent de nombreux navires.
 Lieu : Keroman
 2,90 à 5,80 €



Lorient
Le 8 avril à 10h

Du poisson à la molécule
 Rillettes de bar, terrines de langoustine, collagène et poudre d'arêtes : Comment sont élaborés les nouveaux produits alimentaires ? Visite du centre technique IDMer.
 Lieu : IDMer
 2,90 à 5,80 €



Riantec
Le 8 avril à 20h

Le Mont St Michel
 Animée par Claude Decoudo. Organisée par Vivre Ensemble.
 Lieu : Salle audio
 Tarif : Gratuit

Port-Louis
Le 10 avril à 15h

Naufrages et épaves mythiques
 Laissez-vous conter les destins tragiques des vaisseaux européens ou des jonques asiatiques et retrouvez leurs traces dans l'océan Indien et la mer de Chine grâce à l'archéologie sous-marine.
 Lieu : Musée de la Compagnie des Indes
 3 à 8 €

Lorient
Le 10 avril à 15h

Portraits de ville
 Visite guidée de Lorient. Laissez-vous conter l'histoire de Lorient depuis ses origines.
 Lieu : Hôtel Gabriel
 3,10 à 5,10 €

Lorient
Le 13 avril à 15h

L'abri de défense passive
 Afin de protéger la population des bombardements qui frappent la ville dès septembre 1940, un abri souterrain de 400 places est aménagé sous la place Alsace-Lorraine.
 Lieu : Abri de défense passive
 3 à 5 €

Lorient
Le 15 avril à 15h

Objectif pêche durable
 Au cœur même de la station Ifremer de Lorient de recherche, expérimentez différents engins de pêche innovants dans le bassin d'essais.
 Lieu : Station Ifremer
 2,90 à 5,80 €



Port-Louis
Le 16 avril à 15h

Daniel Cario
 Rencontre-discussion avec Daniel Cario autour de son nouveau roman : Les Chemins creux de Saint-Fiacre
 Lieu : Médiathèque Pondichéry
 Gratuit

Lorient
Le 17 avril à 15h

Patrimoine insolite
 Moulins à vent, observatoire astronomique, réservoir d'eau souterrain : le patrimoine de l'Enclos du port, cœur historique de Lorient, réserve quelques surprises...
 Lieu : Rdv à l'Hôtel Gabriel
 3 à 5 €

Port-Louis
Le 17 avril à 15h

La citadelle et ses musées
 Une découverte de la citadelle avant de parcourir les routes maritimes grâce aux collections des musées de la Compagnie des Indes et de la Marine.
 Lieu : Musée de la Compagnie des Indes
 3 à 8 €

Lorient
Le 17 avril à 15h

Visite de quartier
 Eglise Sacré Cœur du Moustoir. Visite commentée par un guide-conférencier suivie à 16h d'une rencontre autour de l'art sacré par un acteur de la paroisse.
 Lieu : Rdv devant l'église, 20 rue François Le Levé
 3,10 à 5,10 €

Lorient
Le 18 avril à 18h30

L'oursin contre le crabe
 Utilisation du modèle oursin pour la recherche contre le cancer. Par Patrick Cormier, professeur de l'Université Pierre et Marie Curie.
 Lieu : Station Ifremer
 Gratuit

Hennebont
Le 19 avril à 12h30

Croque Patrimoine
 Rencontre autour d'un monument, d'un objet ou d'une actualité.
 Lieu : centre-ville
 Gratuit

Guidel
Le 20 avril à 18h

Les Animaux !
 Dans des tableaux naissent des fables et histoires d'animaux dignes des meilleurs gens de plume. Une conférence de Géraldine Puiреux, en famille.
 Lieu : L'Estran
 3 à 5 €



Ploemeur
Le 20 avril à 18h

L'araignée au Kari Gosse

Conférence conté culinaire Avec
Lucien Gouron et Jean-Paul
Abadie.

Lieu : Passe Ouest
Gratuit



Lorient
Le 22 avril à 18h30

Les bases navales allemandes en France

Par Lars Hellwinkel, docteur
en histoire contemporaine
(universités de Brest et Kiel).

Lieu : Hôtel Gabriel
Gratuit

Lorient
Le 24 avril à 14h30

La base de sous-marins

75 ans après la construction de la
base de sous-marins, retour sur
l'évolution du site depuis la fin de
la Seconde Guerre mondiale.

Lieu : Lorient La Base
3,10 à 6,20 €

Port-Louis
Le 24 avril à 15h

Mode et vêtement dans les collections

A travers les portraits d'officiers
en tenue, les robes de soie ou
de mousseline, les accessoires
comme les éventails, le parcours
dévoile la façon de s'habiller au
temps des Compagnies des Indes.

Lieu : Musée de la Compagnie
des Indes
3,10 à 8 €



Lorient
Le 28 avril à 20h

Ordre aperiodique et pavages

Par Valérie Berthé (CNRS,
Université Paris Diderot, Paris 7).
Lieu : Lycée Dupuy de Lôme
Gratuit

Lorient
Le 28 avril à 12h30

Casse-croûtes architecturaux

La chapelle du cercle d'éducation
physique.

Lieu : Rdv devant l'entrée du CEP,
67 rue Duguay Trouin.
Gratuit

Lorient
Du 5 au 29 avril 9h45

La marée du jour

Partez à la rencontre des
professionnels et découvrez le
parcours du poisson de la mer
à l'assiette dans l'un des plus
grands ports de pêche français.
Lieu : port de Keroman
2,80 à 10,40 €

Lorient
Le 30 avril à 15h

En chantier

Une maison d'architecte.
Lieu : Rdv à l'angle de la rue Emile
Chartier et de la rue Saint Armel.
Gratuit



Port-Louis
Le 8 mai à 15h

La restauration des collections

Une plongée dans l'univers
fascinant de la restauration
des œuvres du musée de la
Compagnie des Indes.
Lieu : Musée de la Compagnie
des Indes
3 à 8 €

Lorient
Du 2 avril au 30 septembre

Visite guidée «Pôle Course au large»

Accompagné d'un guide,
découvrez le 1er pôle européen de
course au large. Vous approchez
les différents bateaux : Figaro,
bateaux du Vendée Globe ou
encore des mini 6.50.

Lieu : Cité de la voile Eric Tabarly
3 à 6,50 €



Lorient
Du 8 avril au 14 août

Ton corps super héros

Se mesurer, tester, expérimenter,
estimer ses capacités physiques
pour mieux se découvrir et ainsi
mieux appréhender le monde et
les autres.

Lieu : Cité de la Voile Eric Tabarly
4 à 6 €



Lorient
Jusqu'au 31 décembre

La Base de sous-marins

Accompagnés d'un guide-
conférencier, parcourez la plus
importante des bases de sous-
marins allemandes construites
pendant la Seconde Guerre
mondiale.

Lieu : Base des sous-marins
3 à 6 €



Jeune public

Hennebont
**Les 15,22 et 29 mars, 26 avril,
3 mai à 10h**

Bébé bouquine

Animation proposée aux bébés
et à leurs accompagnateurs
(assistants maternels et parents).
Lieu : Médiathèque Eugène
Guillevic
Gratuit

Hennebont
Le 16 mars à 16h45

Histoires de partager

Séance lecture pour enfants (de
la moyenne section au CP) et
parents.
Lieu : Médiathèque Eugène
Guillevic
Gratuit

Lorient
Le 19 mars à 16h

Les applis racontent

Au fil de l'imagination des
enfants, inventons et écoutons
des histoires grâce à la tablette ! A
partir de 4 ans.

Lieu : Médiathèque François
Mitterrand
Gratuit

Lorient
Le 23 mars à 14h30

Les Chats-pitres

«Chat va faire mal» de Florence
Hinckel et Joëlle Passeron,
édition Nathan, collection
Nathanpoche 8-10 ans.
Lieu : Médiathèque François
Mitterrand
Gratuit

Guidel
Le 26 mars à 9h30

Tapis de lecture

Venez partager un moment avec
Hippo qui vous emmène au pays
des histoires.

Lieu : Médiathèque
Gratuit





Ploemeur

Le 26 mars à 10h30

Les Z'écoutes

10h30 pour les moins de 3 ans, 11h30 pour les plus de 3 ans
Lieu : Passe Ouest
Gratuit

Guidel

Le 29 mars, 5 et 12 avril à 17h

L'heure du conte

Les lectrices bénévoles se relaient pour inviter les enfants à un voyage dans le monde imaginaire du récit.
Lieu : Médiathèque
Gratuit

Quéven

Le 2 avril à 10h

Les Racontines d'Aglaré et Cie

Un moment de partage pour les enfants autour du livre.
Lieu : Médiathèque les sources
Gratuit



Quéven

Le 2 avril à 10h30

La poulette qui voulait faire une tarte aux pommes

Une randonnée à la ferme en comptines et en chansons. Pour les 0-4 ans
Lieu : Médiathèque les Sources
Gratuit

Ploemeur

Le 5 avril à 15h30

Mia et le migou

Cinéma dans le cadre de « Nature et Plantes », Passe ciné enfants.
Lieu : Passe Ouest
Gratuit

Ploemeur

Les 6 et 13 avril à 15h

Passer jouer

Jeux vidéo pendant les vacances.
Lieu : Passe Ouest
Gratuit

Larmor-Plage

Le 6 avril à 11h

Histoires pour petites oreilles

Le rendez-vous des enfants pour se familiariser avec le conte et la lecture.
Lieu : Médiathèque
Gratuit

Lorient

Le 7 avril à 11h15

La Base de sous-marins

7-12 ans. Munis d'un livret de découverte, les enfants suivent une visite de Lorient La Base spécialement conçues pour eux.
Lieu : Cité de la Voile Éric Tabarly
3 €

Lorient

Le 9 avril à 16h

Les contes de la cabine

Des contes dans une cabine de douche, véritable théâtre miniature... A partir de 4 ans.
À 11h - Médiathèque de Kervénanec,
À 16h - Médiathèque François Mitterrand
Gratuit



Lorient

Le 13 avril à 10h30

Les amis des trois petits cochons

Un hérisson, une abeille et une mésange aimeraient bien se construire une maison en ville. Les enfants sont invités à aider les trois amis à imaginer un habitat confortable et adapté à leurs besoins.
Lieu : Hôtel Gabriel
3,10 €

Lorient

Les 6 et 13 avril à 16h

La maison nature

Les enfants découvrent comment la nature s'introduit en ville avant de créer une maquette de leur habitat idéal transformé par la végétation. De 6 à 12 ans.
Lieu : Hôtel Gabriel
6,20 €

Lorient

Les 14, 21 et 28 avril à 11h15

Lorient La Base

7-12 ans. Munis d'un livret de découverte, les enfants suivent une visite de la Base de sous-marins spécialement conçues pour eux.
Lieu : Base des sous-marins
3 €

Port-Louis

Du 9 au 30 avril à 16h

A la recherche du trésor englouti

Au fond des mers reposent les vestiges des navires coulés lors de mémorables batailles ou emportés par la tempête. Les aventuriers sauront-ils braver les dangers des océans et explorer les profondeurs ? Samedis 9, 16, 23, 30 avril à 16h
Lieu : Musée de la Compagnie des Indes
3,10 €

Hennebont

Le 20 avril à 16h45

Histoire de partager

Séance lecture pour enfants (de la moyenne section au CP) et parents.
Lieu : Médiathèque Eugène Guillevic
Gratuit

Lorient

Le 22 avril à 17h

Le 23 avril à 15h

L'heure du conte en LSF

Guillaume vous propose des histoires grands formats entièrement signées en langue des signes française.
Lieu : Médiathèque de Keryado
Gratuit

Ploemeur

Le 30 avril à 10h30

Les Z'écoutes,

10h30 pour les 0 à 3 ans, 11h30 pour les 3 ans et +
Lieu : Passe Ouest
Gratuit

Culture bretonne

Locmiquélic

Le 19 mars à 00h

Loened fur ha foll

Dans le cadre de la semaine de la langue bretonne. Une plongée dans la culture et la langue bretonnes, grâce à des chansons et jeux de doigts.
Lieu : Médiathèque
Gratuit

Ploemeur

Le 19 mars à 00h

Saint Patrick

Fest Noz et repas dansant. Avec Ceili Breizh et les Irlandais : The cross keys and Ciaran.
Lieu : Amzer Nevez
22 €

Guidel

Le 19 mars à 10h

Stage de breton

Les mini-stages permettent l'apprentissage des rudiments en breton, oralement sous forme de dialogues, pour débutants.
Lieu : Maison des associations
Gratuit

Hennebont

Du 12 au 20 mars

Semaine de la langue bretonne

Animations pour les enfants, opérations chez les commerçants, rencontre d'auteur...
Lieu : Hennebont
Gratuit

Hennebont

Le 16 avril à 21h

Fest-Noz

Solidarité avec les réfugiés
Lieu : centre socioculturel Jean Ferrat
6 €

Guidel

Le 30 avril à 14h

Stage de crêpes

Arrivez les mains dans les poches, repartez avec les crêpes.
Lieu : Villeneuve - Ellé
20 à 26 €

Guidel

Le 30 avril à 10h

Stage de breton

Les mini-stages permettent l'apprentissage des rudiments en breton, oralement sous forme de dialogues.
Lieu : Maison des associations
6 à 8 €



François Trinel

« Définir une orientation commune »

Agnès Le Padellec a pris la présidence du club de handball de Lanester (LHB). Une femme passionnée qui veut œuvrer pour son club, dans une démarche d'échanges et de développement.

Vous êtes la nouvelle présidente depuis le mois de septembre, quels changements avez-vous opérés ?

Depuis que j'ai succédé à Michel Le Bouëdec, j'ai mis en place un directoire. Nous sommes 6 personnes pour prendre toutes les décisions. Avec Michel Le Bouëdec, Gaël Baron, l'entraîneur de l'équipe première, ou encore Marie Le Nalio, ancienne joueuse devenue notre directrice générale... Chacun a son domaine d'expertise : sportif, financier, administratif, bénévoles...

Quelles observations faites-vous sur cette première demi-saison à la présidence ?

Il y a beaucoup de travail ! On compte plus de 300 licenciés et 21 équipes au club. C'est une grosse association mais qui a su garder un esprit de famille.

Nous sommes tous amis, les joueurs sont impliqués dans l'avenir du club, même en Nationale 1 : c'est leur club ! On a aussi besoin de financements : on doit recruter de nouveaux partenaires qui veulent s'associer à l'image du LHB. Et cette image est très positive : tous les enfants et les jeunes sont assidus aux entraînements et aux matches, des jeunes prêts à s'investir dans le sport. Le LHB véhicule cette image d'implication, de partage et de victoire.

Quels sont les objectifs sportifs du club ?

On serait ravis d'être dans le top 5, pour les filles comme pour les garçons. On garde une envie de progression, donc des ambitions. Mais selon la fédération, pour monter en Pro D2, il faudrait multiplier par deux notre budget, passer les joueurs

en professionnels, recruter un entraîneur pro... C'est trop d'exigences pour nous aujourd'hui. On doit se préparer pour plus tard, progresser petit à petit sur une base solide.

Vous avez aussi parlé de créer une « place forte du handball »...

La Bretagne est une terre de handball. On forme des jeunes qui intègrent les équipes de France jeunes, des clubs de D1 comme à Nantes. Or, en Bretagne, il n'y a qu'un seul club en D1 (Cesson-Rennes) ! C'est dommage qu'on n'ait pas plus de clubs dans le haut du tableau. Il faut améliorer encore la formation de nos jeunes, les garder dans nos équipes. On doit travailler tous ensemble, les clubs bretons, pour que la Bretagne soit plus visible à l'échelle nationale.

RDV

Basket

Championnat de France Nationale 2 masculine CEP Lorient Basket Ball

Le 19 mars : CEP Lorient Basket - Pornic Basket
St Michel
Le 9 avril : CEP Lorient Basket - Union Rennes Basket 35
Le 7 mai : CEP Lorient Basket - AS Cherbourg
Palais des Sports de Kervaric à Lorient - Billetterie sur place

Football

Championnat de France de Ligue 1 FC Lorient

Le 2 avril : FC Lorient - Olympique Lyonnais
Le 16 avril : FC Lorient - Toulouse FC
Le 30 avril : FC Lorient - Lille OSC
Stade du Moustoir à 20h à Lorient - Billetterie en ligne sur www.fclweb.fr

Handball

Championnat de France de Nationale 1 masculine Lanester Handball

Le 19 mars : Lanester HB - Stade Valeriquais HB
Le 16 avril : Lanester HB - HBC Nantes
Le 30 avril : Lanester HB - Pouzauges Vendée Handball
Salle Jean Zay à Lanester - Billetterie sur place

Tennis de table

Pro A Messieurs Garde du Vœu Hennebont

Le 15 mars : Hennebont - Istres
Le 19 avril : Hennebont - Angers
Salle Charles Abraham à Hennebont - Billetterie sur place et sur www.gvhtt.com

↘ SI MON PAYS M'ÉTAIT CONTÉ...

PAR LUCIEN GOURONG



DR

Lucien GOURONG,
Passeur de mémoire
Né à Groix, Lucien
Gourong, conteur,
écrivain, chroniqueur,
revendique haut et fort
ses racines d'enfant
du Pays de Lorient
dont il porte sous ses
talons de raconteur
d'histoires, aux quatre
coins du monde, un
peu de terre depuis
40 ans. Cet infatigable
collecteur et passeur
de mémoires (titre
d'un documentaire
de 52 minutes de
France 3), qui anime
des séances publiques
« *Partageons nos
histoires, évoquons nos
souvenirs* » sur tout le
territoire du Pays de
Lorient, nous livre à
travers une chronique
toute personnelle sa
quête des racines et
des imaginaires de
ce pays... En un mot,
nous raconte son Pays
de Lorient.



Sous l'œil de Yves Pézennec, membre du comité d'histoire de Guidel, cette scène de fabrication à l'ancienne du cidre lors d'une fête il y a quelques années à Saint Mathurin, territoire guidéolois de la famille Le Guerroué.

85

Le bon cidre du Pays de Lorient

Bien que non labellisé AOC (appellation d'origine contrôlée) comme le Cornouaillais, le cidre du Pays de Lorient jouit d'une belle réputation. Jusque dans les années 50, des charrettes de la campagne lorientaise en déchargeaient une quantité incroyable de barriques à Lorient. Le cidre de Guidel était si réputé que l'on disait que la commune n'avait connu que deux crimes dont certains vieux Guidéolois ne savent toujours pas lequel a été le plus horrible : celui de Michel Henriot en 1934 au Loch et celui de soudards allemands, à l'été 44, qui défoncèrent des barriques de cidre pour s'en abreuver. En revanche, on moquait celui de Kervignac dont on disait « *Chistr Kervignag, triwec'h*

sailhad dour b'ar varrikad ! » (Dix-huit seaux d'eau par barrique !)

Le coup de cid' de tous les jours

« *On faisait du cidre après guerre, époque où l'on en buvait tous les jours, dans chacune des 167 exploitations de la commune qui livraient les commerces et les particuliers de Lorient*, raconte Georges Névanen de Pont-Scorff. *Je partais vers 7 heures, à pied, la charrette réservée aux seules barriques, le cheval allant tout le seul connaissait le chemin.* » « *Les Lorientais*, ajoute Georges Le Moil, fils de couteliers de Lorient, *allaient goûter le cidre dans les fermes avant de le commander. Ils repartaient le soir, sans plus trop savoir quels cidres ils avaient goûtés. On pouvait leur livrer*

n'importe quoi... » Ce qui n'était pas le cas du Guidéolois Job Calvar de Locmaria qui n'en expédiait que du bon à Oran à son frère responsable de l'Inscription maritime qui, en retour, lui envoyait par le pinardier Saint-Joseph du sénéclouze algérien. Echange (liquide) de bons procédés. Les racines de l'histoire du cidre à Lorient sont anciennes. « Hé ! Tu connais le Cid de Racine », demandait au bistrot de Fontaine Gallée un client à un paysan de Kervignac. « Non, lui répond celui-ci, je connais que le cid' de Job de Kerchopine. »

Une vieille tradition toujours d'actualité

La tradition cidrière au Pays de Lorient est attestée dans le roman Guionvac'h (1835) du Lorientais Dufihol, où le mendiant de Pucik en vendait dans son cabaret sur une grève de Guidel aux pêcheurs et contrebandiers parmi lesquels le grand Guionvarc'h pouvait en boire jusqu'à « une demi-barrique sans que ses jambes s'en aperçoivent ». Ulliact-Trémadeure, au début du XIX^e siècle, au pardon de Notre-Dame-des-Fleurs à Gestel, rapporte que « des tonneaux mis en perce, le cidre coulait à pleins bords » pour les danseurs. Aujourd'hui, trois producteurs récoltants maintiennent la tradition du bon cidre lorientais : Lionel Le Garrec à Inzinzac-Lochrist qui produit en bio cidre brut, demi-sec et vinaigre de cidre, Jean-Yves Martin à Plouay un cidre courant « Vallée du Scorff », un haut de gamme « La petite Reine » et « Petit mousse », un Guillevic comme les Guerroué à Guidel, cidre monovariétal, baptisé champagne breton dès 1937. Ce der-

nier est obtenu à partir d'une seule pomme, la guillevic, originaire de Locoal-Mendon d'où elle se serait répandue dans tout le Pays de Lorient qui reste l'un de ses territoires de prédilection, grâce entre autres à l'action d'Anne et Eugène Le Guerroué

Les Le Guerroué, cidriers passionnés

Quand on demande à Eugène Le Guerroué « C'est quoi le Guillevic ? », la réponse fuse : « C'est bon. » Il a, selon lui, une vraie féminité, confirmant sa réputation d'antan d'une boisson de femmes. Avec sa pétulance, sa longue onctuosité en bouche, sa richesse organoleptique, il procure en bouche une sensation de vive fraîcheur. « Un cidre dont la fabrication est à surveiller comme le lait sur le feu, avoue Eugène, si l'on veut conserver le maximum d'arômes. » Que voulez-vous qu'il fit, Eugène Le Guerroué, fils de paysans guidéolois depuis des générations, après être passé par l'arsenal et avoir rencontré son épouse, normande pur jus, sinon

du cidre ? Lorsqu'ils reprennent en 1985, au village de Kermabo, la ferme familiale, alors laitière, ils décident de se consacrer entièrement à la pomme et de produire du cidre comme le faisaient les ancêtres d'Eugène. Dès 1991, ils élargissent leur gamme avec jus de pomme, fine, pommeau, grâce aux nombreuses variétés de leurs vergers avec lesquelles ils produisent un cidre fermier équilibré et, surtout, produit phare de la ferme, un Guillevic d'exception. Labellisés bios en 2012, ils commercialisent aujourd'hui un « Guillevic du Pays de Lorient » remarquable dont la cuvée de cette année offre une finesse de bulle, un nez délicat et fruité, une saveur douce et acidulée. « Le cidre est un produit vivant, donc changeant », expliquent les Le Guerroué qui vont laisser l'an prochain l'exploitation à leur fille qui, soyons en sûrs, perpétuera la passion de ses parents. ■

L'abus d'alcool est dangereux pour la santé.

La cuisine au cidre du Jardin Gourmand



Installés en leur *Jardin gourmand*, une des tables d'excellence de Lorient, Arnaud et Nathalie Beauvais se sont énamourés très tôt du cidre fermier et du Guillevic Le Guerroué. Ils en ont été pionniers, les proposant sur des desserts, particulièrement à base de fruits mais aussi avec certains fromages et même sur des poissons vapeur. On ne compte plus les plats au Jardin gourmand qui bénéficient de la somptuosité du cidre et du Guillevic des Le Guerroué comme cet anthologique lapin braisé au cidre.

Recette

Dans une cocotte, saisir les morceaux du lapin dans l'huile de pépin de raisin en les colorant légèrement. Éplucher les oignons, les carottes et le poireau, les laver et les émincer finement. Sortir et déposer les morceaux de lapin colorés dans un plat, dégraisser la cocotte et verser la garniture aromatique. La faire étuver à couvert sur un feu doux en mélangeant de temps en temps jusqu'à ce que les sucs de cuisson se décollent du fond de la cocotte. Ajouter à nouveau les morceaux du lapin, fariner, bien mélanger et mouiller avec le cidre (fermier ou Guillevic). Assaisonner, monter le tout à ébullition et laisser cuire doucement à couvert pendant 45 min à 1 h. Crémser le lapin au cidre et rectifier l'assaisonnement. Servir avec les pommes rissolées et des pommes de terre cuites à l'eau ou à la vapeur. À déguster, selon le conseil d'Arnaud, avec le bon cidre fermier ou le Guillevic de Anne et Eugène.



Anne et Eugène Le Guerroué devant le puits de leur ferme de Kermabo à Guidel.



Prêts travaux

DES AIDES POUR VOTRE LOGEMENT :
RÉNOVATION THERMIQUE,
ADAPTATION AU VIEILLISSEMENT...

PARLONS-EN!

Évaluation
technique
du logement

Crédit d'impôt

Diagnostic
à domicile



SERVICE GRATUIT

L'ESPACE INFO HABITAT :
30 cours de Hazelles à Lorient

→ Plus d'infos

N°Vert 0 800 100 601

APPEL GRATUIT DEPUIS UN POSTE FIXE

ou www.lorient-agglo.fr (plateforme Espace info habitat)

