

Les Nouvelles

LE MAGAZINE D'INFORMATION DE LORIENT AGGLOMÉRATION
SEPTEMBRE-OCTOBRE 2015 N°24



Le chantier de la gare sur les rails



MER
Tara livre ses
premiers secrets



HOMMES
L'Espace info habitat
les a conseillés



LORIENT
AGGLOMÉRATION

- 02 | SOMMAIRE / ÉDITO
- 04 | ARRÊT SUR IMAGE
- 06 | OBJECTIF AGGLO

TERRE

- 10 | TRANSPORTS
→ LE CHANTIER DE LA GARE SUR DE BONS RAILS
- 14 | AMÉNAGEMENT
→ KARTENN AN ORIENT, LE MAPPY DE L'AGGLO
- 16 | GENS DU VOYAGE
→ UN NOUVEAU DISPOSITIF D'ACCUEIL

MER

- 18 | TARA Océans
→ DES RÉSULTATS MONDIALEMENT RECONNUS
- 22 | LITTORAL
→ SE PROTÉGER DES INONDATIONS

HOMMES

- 26 | ASSAINISSEMENT
→ ILS CONTRÔLENT VOS INSTALLATIONS
- 28 | HABITAT
→ DES AIDES POUR ISOLER VOTRE LOGEMENT
- 32 | PORTRAIT
→ FEMME CHEF D'ENTREPRISE
- 33 | INTERVIEW
→ LOÏC FÉRY, PRÉSIDENT DU FC LORIENT

- 34 | EN DIRECT DES COMMUNES
- 38 | ÉCLAIRAGE
- 40 | EXPRESSION LIBRE
- 42 | E BREZHONEG

AU FIL DES SEMAINES

- 43 | CULTURE / LOISIRS / SPORT
- 62 | SI MON PAYS M'ÉTAIT CONTÉ
PAR LUCIEN GOURONG



Les vidéos du magazine sur internet

Sur plusieurs pages du magazine, vous trouverez cette image, appelée Code 2D ou tag. Elle permet de lire une vidéo à partir d'un smartphone. Pour obtenir une application capable de lire ce code, allez sur la boutique d'applications de votre smartphone (Appstore pour les iPhone, Market Android ou autre suivant votre téléphone) et recherchez Code2D. Vous aurez le choix entre flashcode, qrcode ou d'autres, qui sont des applications gratuites. Une fois téléchargée, l'application fonctionne avec l'appareil photo. Prenez en photo le code et vous pourrez visualiser directement le contenu. Si vous n'avez pas de smartphone, vous pouvez retrouver les vidéos sur le site www.lorient-agglo.fr

Pratique

Maison de l'Agglomération,

Esplanade du Péristyle à Lorient.
Tél. 02 90 74 71 00

Accueil et standard ouverts du lundi au vendredi de 8h30 à 17h30.

www.lorient-agglo.fr

Collecte et tri des déchets

N° Vert 0 800 100 601

Du lundi au vendredi de 8h30 à 12h et de 13h30 à 17h.

Eau potable, assainissement

N° Vert 0 800 100 601

Lundi de 8h30 à 17h15, du mardi au jeudi de 8h30 à 12h15 et de 13h30 à 17h15, vendredi de 8h30 à 16h30.

Espace info habitat

N° Vert 0 800 100 601

30 cours de Chazelles à Lorient.

Lundi, mercredi, jeudi, vendredi de 8h30 à 12h et de 13h30 à 17h. Mardi de 9h à 12h.

Transports et déplacements (CTRL)

Gare d'Échanges, Cours de Chazelles, Lorient

Tél. 02 97 21 28 29 - Fax : 02 97 21 44 97 - www.ctrl.fr

Chenil et fourrière

55 rue Amiral Favereau, Lorient - Tél. 02 97 64 25 21

Développement économique

N° Vert 0 805 05 00 26

Office de tourisme Lorient Bretagne Sud

Quai de Rohan à Lorient - Tél. 02 97 847 800

www.lorientbretagnesudtourisme.fr

Du 21 septembre au 3 janvier

du lundi au vendredi de 10h à 12h et de 14h à 17h
le samedi de 10h à 12h.

Directeur de la publication : Norbert Métairie

Directeur de la rédaction : Pascal Poitevin

Rédacteur en chef : Éric Burthey

Coordination photo : Gwenaëlle Pichard-Leroy

Coordination éditoriale multimédia : Fabrice Lanfranchi

Rédacteurs : Anne-Laure Parmelan-Jaouën, Charlotte Viart

Photographes : Hervé Cohonner, Stéphane Cuisset, Anne Fromentin, Philippe Le Pochat, François Trinel, Yvan Zedda

Photo couverture : Stéphane Cuisset

Vidéos : Kevin Queille

Réalisation et mise en page : dynamo+

d'après une maquette de [...bigbang.fr] 2011

Impression : Imprimerie Léonce Deprez

Dépôt légal : septembre 2015

n°ISSN : 1760-4222





Norbert MÉTAIRIE
Président de Lorient
Agglomération
Maire de Lorient

AVEC ÉNERGIE

Tout au long de l'été, le rythme soutenu des manifestations sur l'agglomération a permis aux habitants et aux nombreux visiteurs de pouvoir vivre des moments forts : Volvo Ocean Race, Festival Interceltique de Lorient, Grand Prix de Plouay... Autant de grands événements populaires à fort rayonnement national et international qui ont véhiculé, une fois encore, l'image d'un territoire ambitieux, dynamique et accueillant.

L'arrière-saison réserve encore de nombreuses et belles découvertes, avec en particulier la populaire course nautique l'Atlantique Le Télégramme ou encore le 10^e anniversaire de l'audacieux festival les IndisciplinéEs de l'association MAPL.

Cette énergie se reflète aussi dans les grands projets portés par les élus communautaires, qui ont à cœur de répondre à des besoins essentiels des citoyens comme la mobilité, l'habitat ou encore le cadre de vie.

Ainsi, les travaux de la nouvelle gare se poursuivent, avec l'ambition d'irriguer l'ensemble du territoire depuis le cœur de l'agglomération et de son Pôle d'échange multimodal. De même, notre politique volontariste en faveur de la rénovation thermique des logements offre la possibilité aux habitants de bénéficier de conseils de professionnels et d'aides financières, avec l'objectif de faire des économies. Les travaux générés ont également un impact significatif sur l'économie locale, bénéficiant souvent à des artisans ou des entreprises de l'agglomération. Dans le même esprit, le projet Solenn vise à sensibiliser et accompagner les habitants dans la maîtrise de leurs consommations d'énergie. Ce sont autant de projets qui auront un impact concret sur le pouvoir d'achat des habitants. Tous ces projets et dispositifs sont aussi l'illustration de l'engagement résolu de l'agglomération en faveur de la transition énergétique et d'un nouveau modèle de développement responsable.

Dans ce contexte économique contraint, l'Agglomération fait le choix d'une stabilité de la fiscalité tout en continuant à investir. C'est ce juste équilibre qui permettra de concilier vitalité économique du territoire et maintien de services publics de qualité. Ce combat permanent est un défi relevé au quotidien par notre collectivité pour le développement et l'avenir du territoire et de ses habitants.

Bonne rentrée à toutes et à tous !

Distro laouen d'an holl !

25

communes

205 749

habitants

12

compétences

Développement économique, emploi et insertion professionnelle • Développement de l'enseignement supérieur et de la recherche • Attractivité touristique et développement maritime • Aménagement et projets urbains • Urbanisme et politique foncière • Politique de l'habitat et transition énergétique • Aménagement numérique • Déplacements et mobilité • Eau et assainissement, gestion intégrée de l'eau • Collecte et valorisation des déchets • Environnement et cadre de vie • Promotion du territoire •

3^e

agglomération
de la région
Bretagne



↳ ARRÊT SUR IMAGE



8 juillet. Le président du Conseil régional signe à la Maison de l'Agglomération le partenariat avec le Pays de Lorient qui prévoit une enveloppe de 8 millions d'euros.

stephane Cuisset

18 août. Le trimaran Macif, skippé par le dernier vainqueur du Vendée Globe, François Gabart, est mis à l'eau à Lorient La Base.



Alexis Courcoux



9 août. Une marée humaine envahit Lorient pour le triomphe des sonneurs lors du Festival Interceltique.



Stephane Cuisset

10 juillet. Patrick Kanner, ministre de la Ville, de la Jeunesse et des Sports est à Lorient Agglomération pour signer le contrat de ville, qui engage l'État à hauteur de 445 000 euros pour le financement de projets d'aménagements dans six quartiers prioritaires.

➤ OBJECTIF AGGLO

Le tour de la rade pas à pas

C'est une première ! Lorient Agglomération édite une carte du tour de la rade à pied, à vélo et en bateau, soit 29 km de Larmor-Plage à Gâvres, ou inversement. Accompagnée d'un pas à pas, elle vous permettra cependant de concocter des itinéraires plus courts, en « coupant » avec le bateau. Le circuit suit le bord de la mer le plus souvent possible et permet de découvrir des points de vue très étonnants comme celui à 360 degrés sur la rade du haut du fort de Pen Mané, à Locmiquélic, un recul inhabituel sur les bunkers de la base de sous-marins depuis la rive de Larmor-Plage, une arrivée très inattendue sur le port de pêche...

Au verso du document, Lorient Agglomération propose quatre circuits plus courts. Le document précise alors les solutions pour embarquer en bateau d'une rive à l'autre ou pour revenir à son point de départ en bus. Il existe même une version dimanche et jours fériés depuis l'embarcadère du quai des Indes à Lorient avec mini-croisière jusqu'à Port-Louis (avec retour assuré). ■

À la découverte de la rade à pied, en vélo ou en bateau. 29 km, environ 7h30 hors liaisons maritimes. Disponible dans les offices de tourisme de l'Agglomération et sur www.lorient-agglo.fr rubrique pratique/se déplacer



Anne Fromentin



Stephane Cuisset

78

C'est le nombre de tonnes d'objets collectés par le Comptoir du réemploi en moins de quatre mois. Ces objets, déposés en déchèterie par les habitants, sont ensuite nettoyés et réparés dans les ateliers avant d'être mis en vente dans cette boutique située à Caudan. Il s'agit le plus souvent de petits meubles, bibelots, luminaires, vélos, livres... Lancé au mois de mars, le Comptoir du réemploi élargit ses horaires à compter du 21 septembre, avec une ouverture du lundi au vendredi de 10h à 12h30 et de 14h à 18h30 et le samedi en continu de 10h à 18h30. Le comptoir du réemploi, 274 rue Jaques Ange Gabriel, ZI de Lann Sévelin, à Caudan (en face de la déchèterie de Caudan). Plus d'information : N° Vert 0 800 100 601 (Tapez 1). ■

À la découverte des entreprises d'insertion

L'Association réseaux pour l'emploi (ARPE), organise une action de promotion de l'insertion par l'activité économique mercredi 14 octobre dans la galerie commerciale Les deux rivières à Lanester. Destinée au grand public, cette opération permettra d'échanger avec les structures et ainsi découvrir leurs activités riches et variées souvent mal connues. Tout à chacun peut en effet être tour à tour client, salarié ou citoyen engagé dans les structures d'insertion par l'activité économique (SIAE), qui salarient chaque année plus de 1 000 personnes et ont pour objectif de permettre l'accès au marché du travail. ■

Les SIAE, mercredi 14 octobre de 10h à 18h dans la galerie commerciale Les deux rivières à Lanester.

www.arpe.fr

Anne Fromentin





François Gallivet

CTRL : plus de bateaux pour le port de pêche

Suite à la mauvaise manœuvre d'un navire de commerce, la cale du port de pêche utilisée par la CTRL pour ses bateaux a été entièrement détruite. Par conséquent, les liaisons habituelles Port-Louis - Port de pêche et Port de pêche-Loctmiquélic ne peuvent plus être assurées normalement. Un nouveau dispositif a été mis en place avec la possibilité pour les voyageurs de ces deux communes de combiner bus et bateau avec arrivée (ou départ) du quai des Indes à Lorient. Ce dispositif de dévoiement du port de pêche sera ajusté au fur et à mesure des besoins, notamment en fonction des usages des voyageurs et de l'évaluation précise de l'ampleur et de la durée des travaux de réfection à prévoir.

Plus d'infos sur www.ctrl.fr

Tébésud sur la télé d'Orange

Tébésud est désormais disponible sur le canal 257 de la livebox Orange. Cette présence sur la box d'Orange permettra à la télévision locale du Morbihan d'élargir considérablement son audience puisqu'il s'agit du principal opérateur d'Internet et de télévision par ADSL en France. En 36 mois d'existence, Tébésud a su fidéliser près de 200 000 Morbihanais sur la TNT, mais aussi les réseaux sociaux et Internet. La chaîne est également diffusée sur le canal 33 de la TNT et le canal 365 de Free. Vous pouvez retrouver Tébésud sur son nouveau site, en ligne depuis le 7 septembre. La chaîne est diffusée en continu et complétée par le fil info du Télégramme.

www.tebesud.bzh

Quel est votre paysage préféré ?

Lorient Agglomération organise du 19 septembre au 6 octobre un concours photo sur le thème « J'aime Lorient Bretagne Sud ». Il s'agit pour les habitants des 25 communes de Lorient Agglomération de proposer la vue d'un paysage qui leur est cher, familier ou qu'ils considèrent comme un incontournable du territoire. Vous pouvez concourir dans trois catégories : les bords de mer, les villes-villages-hameaux et les campagnes. C'est votre perception du territoire, et pas uniquement la carte postale, qui emportera la faveur du jury. C'est aussi le territoire tel qu'il est pratiqué : pêche à pied, rando sac au dos, cerf-volant sur la plage, pique-nique en bord de rivière... Laissez aller votre imagination ! À gagner, des séjours Breizh Box et des entrées à la Cité de la Voile Éric Tabarly et dans le sous-marin *Flore*. ■

Pour participer à ce concours, connaître les modalités pratiques et le règlement complet, rendez-vous sur www.lorient-agglo.fr.



Hervé Cohonner

Des conférences sur le climat

Le Lycée Dupuy de Lôme, à Lorient, accueille les 30 septembre, 1^{er} et 2 octobre trois journées consacrées au climat et à l'énergie, pour expliquer les raisons et les enjeux de la conférence de Paris sur le climat (COP21). Le programme mêle expositions, projections et débats. Les sept conférences proposées, dont trois en soirée, sont ouvertes au public, salle Paul Ricoeur.

Mercredi 30 septembre 20h-22h : « Énergie – climat : quels enjeux pour l'avenir ? » par Benoit Thevard, ingénieur indépendant.

Judi 1^{er} octobre 20h-22h : « Les négociations climatiques et la COP21 » par Jacques Treinier, physicien, professeur à Science Po.

Vendredi 2 octobre 18h30-20h : Débat de clôture et table ronde « Le changement climatique et nous : du local au global ».

À noter la conférence le mercredi de 14h à 16h sur le thème « Territoires à énergie positive pour la croissance verte », par Jean-Paul Aucher, conseiller délégué à Lorient Agglomération.

Programme complet sur sites google.com/site/jce2015lorient/home



Diérier Rogiers

Lorient Agglo distinguée pour sa politique énergétique

Lorient Agglomération fait désormais partie du club de la cinquantaine de territoires labellisés Cit'Ergie aux côtés de Bordeaux, Chambéry, Nice ou Nantes. Le jury chargé d'évaluer le dossier de l'Agglomération a souligné les projets phares mis en œuvre afin de réduire la consommation d'énergie, comme l'aide à l'isolation pour les travaux des particuliers, la mise en service d'un bateau électrique, l'optimisation des consommations dans les bâtiments ou encore la politique de transports en commun avec les voies priorité bus et le futur pôle d'échanges multimodal (chantier de la gare). Par ailleurs, Lorient Agglomération et la Ville de Lorient ont été désignés "territoires à énergie positive pour la croissance verte" par le ministère de l'Écologie, du Développement durable et de l'Énergie. Des projets, qui contribuent à la baisse de la consommation d'énergie et à la production d'énergie renouvelable, pourront être financés à partir d'une enveloppe globale de 500 000 euros. ■

Le FC Lorient prépare son 90^e anniversaire

Dans le cadre du 90^e anniversaire du Football Club de Lorient, qui sera célébré en avril 2016, le club est à la recherche de documents ou objets relatifs à l'histoire du FCL. Si vous possédez ou si vous connaissez quelqu'un qui possède des photos,



FCL - Bruno Perrel

programmes de match, magazines, articles de presse, fanions, écharpes, maillots ou tout autre matériel utile, vous pouvez contacter le club. Adressez un mail au directeur de la communication du FC Lorient, Thierry Hubac, en mentionnant votre nom et vos coordonnées, afin de pouvoir être contacté. Courriel : t.hubac@fclweb.fr Lire l'interview de Loïc Féry, président du FC Lorient, page 33.

Itechmer du 14 au 16 octobre

Le premier salon de la filière mer en France se déroulera les 14, 15 et 16 octobre au parc des expositions de Lorient Agglomération, à Lanester. Cet événement regroupe en un seul rendez-vous l'ensemble des professionnels, de la conception navale à la transformation finale des produits de la mer en passant par la capture, la sécurité, la logistique, le marketing... Avec quelque 6000 visiteurs venus des 5 continents pour rencontrer près de 200 exposants internationaux, Itechmer s'impose parmi les rendez-vous incontournables de la profession. C'est également l'occasion pour Lorient de mettre en avant son port de pêche, le deuxième de France avec plus de 100 000 tonnes de poissons transformés par an ainsi que l'aire de réparation navale. ■ www.itechmer.com



Frederic de France



Helenna

Un dîner breton sur quatre continents

Le restaurant Quai Ouest, à la Cité de la Voile Éric Tabarly, accueillera le jeudi 1^{er} octobre un dîner en hommage aux marins et à la Bretagne. Ce dîner, sur le thème Bretons d'ici/Bretons d'ailleurs, sera mondial et aura lieu dans six autres villes de trois autres continents dont Canberra (Australie), Hong-Kong (Asie) et Montréal (Canada). Dans ces villes, chaque chef imaginera une recette en hommage à un skipper. Dans l'assiette par exemple : les huîtres saveur agrume de Jean-Paul Abadie (restaurant l'Amphytrion à Lorient) en souvenir d'Éric Tabarly. Ce dîner réservera quelques surprises comme des dégustations inédites et un contact avec les autres restaurants du monde. ■

www.bretons-bretons.com

Le parc des expos dans la course aux grandes tournées

Alors que les grands spectacles ou concerts sont synonymes de matériel de plus en plus lourd et encombrant, Lorient Agglomération a équipé cet été le parc des expositions de Lanester d'une nouvelle « cage ». Cette cage, ou grill, située sous le plafond du hall principal, peut désormais supporter jusqu'à 25 tonnes de matériel suspendu, projecteurs et enceintes. Ce nouvel équipement permettra d'accueillir de grosses tournées dans une salle qui répond aux exigences des plus grands spectacles nationaux. La technique choisie évite la pose de poteaux dans le hall afin de programmer des événements qui occupent toute la surface du hall, type stade comme pour l'épreuve hippique du Celtik Jump. ■



Thierry Creux

8 millions pour le contrat de Région

Suite à l'appel à manifestation d'intérêt (AMI) lancé par la Région en juin 2014, un contrat de partenariat a été établi avec les 21 Pays, dont le Pays de Lorient (Lorient Agglomération et Communauté de communes de Blavet Bellevue Ocean). Ce contrat porte sur un montant prévisionnel de financement de 8 millions d'euros sur la période 2014-2016. S'agissant de Lorient Agglomération, il concerne les transports interurbains et les transports collectifs (pôle d'échanges multimodal à Lorient et bus Triskell), l'habitat (rénovation thermique des logements sociaux et création de l'Espace info habitat), les équipements structurants d'intérêt communautaire (studio de répétition des musiques actuelles). À noter que la coordination entre les différents fonds sera assurée par un comité unique de programmation auquel participent huit élus de l'assemblée communautaire. ■

TERRE

LA FORCE DES PROJETS D'UN TERRITOIRE



DESSERTE

• Une nouvelle gare en 2017

PAGE 12-13



EN LIGNE

• Le service public en un clic

PAGE 14



GENS DU VOYAGE

• Un accueil anticipé des grandes missions

PAGE 16-17

GARE TGV

Le chantier entre en gare

Tandis que la construction de la gare s'accélère, la rue qui reliera le parvis du nouveau bâtiment voyageurs au pont d'Oradour-sur-Glane, s'élève au-dessus des rails.



Stéphane Cuisset

celui de la nouvelle gare et celui du Triskell, la voie prioritaire pour les bus, qui reliera le parvis au pont d'Oradour-sur-Glane. « Ce sont deux chantiers qui rythment la renaissance d'un quartier, porte d'entrée de l'agglomération, souligne Norbert Métairie, président de Lorient Agglomération, ajoutant que le futur pôle d'échanges multimodal (PEM) accueillera plus de 2 millions de voyageurs avec l'arrivée de la Ligne à grande vitesse (LGV) et mettra Lorient à moins de trois

Dans moins de deux semaines, la construction de la nouvelle gare entamera une phase spectaculaire avec la pose de la future passerelle qui enjambera les rails. Ce sera le coup d'envoi d'un chantier qui s'achèvera au printemps

2017 avec la mise en service du nouveau bâtiment voyageurs. Ce dernier sera tourné vers le centre-ville de Lorient et débouchera sur un parvis où tous les modes de transport cohabiteront : bus, vélos, piétons, voitures, taxis... En attendant, sur le site, deux chantiers importants se déroulent simultanément :

heures de Paris en 2017. » Première étape visible de cette transformation : la pose fin septembre de la nouvelle passerelle, une structure qui enjambe les voies ferrées et permet d'accéder aux quais, mais aussi au nord de la gare, rue Édouard-Beauvais. Entièrement faite de bois et de verre, cette passerelle a été préfabriquée et sera assemblée sur place, en deux parties. Les 207 mètres cubes de bois nécessaires à sa fabrication ont dû être livrés par convoi exceptionnel avant le 7 août, date du début du Festival Interceltique de Lorient. La passerelle sera levée au-dessus des rails sur deux week-ends, de nuit, afin de perturber le moins possible le trafic SNCF (lire ci-contre).

“ La passerelle a été préfabriquée et assemblée sur place ”



La rue qui reliera la nouvelle gare au Pont d'Oradour-sur-Glane sera réservée aux bus, vélos et piétons.

Stéphane Cuisset

Si la pose de la passerelle et la construction de la voie du Triskell sont les premiers éléments visibles du changement, le chantier comporte encore de nombreuses phases pour livrer dès 2017 un tout nouveau visage. Dès la fin de la pose de la passerelle, la partie ouest de la gare sera construite afin d'accueillir un nouveau bureau de Poste. Car l'actuel bâtiment de la Poste et celui des impôts boulevard Cosmao-Dumanoir seront détruits pour permettre une large ouverture de la gare sur un grand parvis, face au boulevard Franchet-d'Esperey.

Un lien entre la gare et le Triskell

La partie est du bâtiment, le hall de la gare, sera construite dans un deuxième temps pour une livraison programmée au printemps 2017. La nouvelle gare, habillée de bois, de béton et de verre, s'élèvera sur 3 niveaux et accueillera des commerces et des bureaux. Son architecture aérienne et ouverte sur la ville, sa forme oblongue, rappelleront celle des bateaux et le bois des coques longtemps construites dans les chantiers navals alentours. Côté quai, sa façade de verre laissera voir les voies ferrées, la passerelle et le quartier de Kerentrech. La nouvelle gare, située au sud des voies, s'accompagne de la construction d'un

nouveau quai et d'une voie dédiée au TER (livraison mi 2016). Au cœur des déplacements, le bâtiment voyageurs s'ouvrira sur la gare routière et le Triskell. Les abords du parvis prévoiront un accès pour les taxis et la dépose-minute. À proximité, des parkings souterrains, des commerces et des parkings de stationnements pour les vélos. Au nord des voies, l'ancienne gare sera détruite en partie pour libérer un autre grand parvis d'accès à la gare et une zone au dépose-minute, aux taxis et aux vélos. ■



notre vidéo sur
www.lorient-agglo.fr

La passerelle posée de nuit

La pose de la nouvelle passerelle est programmée de nuit, sur deux week-ends, car elle nécessite l'interruption de la circulation des trains entre 20h et 8h du matin et celle de la tension électrique sur la caténaire. Une grue de 700 tonnes sera mobilisée pour la levée des deux tronçons sud puis nord de la passerelle. Une fois les deux tronçons installés, c'est au tour des escaliers qui mèneront aux quais d'être installés. « Notre objectif sur ce chantier est de ne pas gêner la circulation des trains, explique Maxime Boulter, ingénieur travaux. C'est pour cette raison qu'il y a beaucoup de préfabrication sur place. Mais au final, la coupure du trafic ne devrait concerner qu'un seul train. »

Pose prévue les 26 et 27 septembre et les 3 et 4 octobre.

VUE D'ENSEMBLE

Une nouvelle gare en 2017

Le futur bâtiment voyageurs sera complété par une nouvelle passerelle au-dessus des rails et un nouveau quai réservé au trafic régional.

1 Une gare tournée vers le cœur d'agglomération

Alors que certaines gares TGV de grandes agglomérations sont excentrées, celle de Lorient a été conçue comme une véritable porte d'entrée sur la ville et son agglomération. Construite dans un quartier où coexistent de nombreux bâtiments commerciaux et culturels, comme le centre commercial L'Orientis, l'hôtel Ibis, la Poste ou la médiathèque, la gare de Lorient est située à quelques minutes de l'hyper-centre et du port. Dans sa configuration actuelle, l'entrée principale de la gare est située au nord des voies alors que le cœur de la ville et le port sont au sud.

2 Une augmentation du trafic

Déjà utilisée chaque année par plus d'un million de voyageurs, la gare de Lorient devrait connaître un accroissement très important de sa fréquentation pour atteindre 2 millions de voyageurs en 2020, selon une étude réalisée par la SNCF. Cette augmentation est liée à l'arrivée de la ligne « Bretagne à grande vitesse » (BGV) à l'horizon 2017, qui mettra Lorient à moins de trois heures de Paris, mais aussi à la forte progression du flux TER, qui devrait être utilisé par 66 % des voyageurs en 2020 contre 56 % en 2010.

3 Un nouveau quai TER

Le transport régional connaît une croissance continue avec la volonté de la part de la Région, qui a autorité en la matière, de développer l'offre et de permettre aux abonnés avec le même titre d'accéder au TER et au TGV. Un quai spécial TER sera donc aménagé à proximité du Triskell pour faciliter le passage du train au bus. On compte plus de 800 000 voyages par an au départ de Lorient et 200 000 voyages par an entre Vannes et Lorient.

4 Un parvis devant la gare

Devant le bâtiment, le parvis sera parfaitement connecté au réseau de transports collectifs avec le passage du Triskell et sa voie prioritaire pour les bus. C'est là que se feront de nombreuses correspondances entre les lignes ou que les passagers descendant du train prendront le bus, direction Lorient centre, Lanester, Plœmeur, Quéven... Le

parvis permettra aussi d'accéder facilement à la gare par tous les modes de transport : vélos, taxis, voitures, piétons...

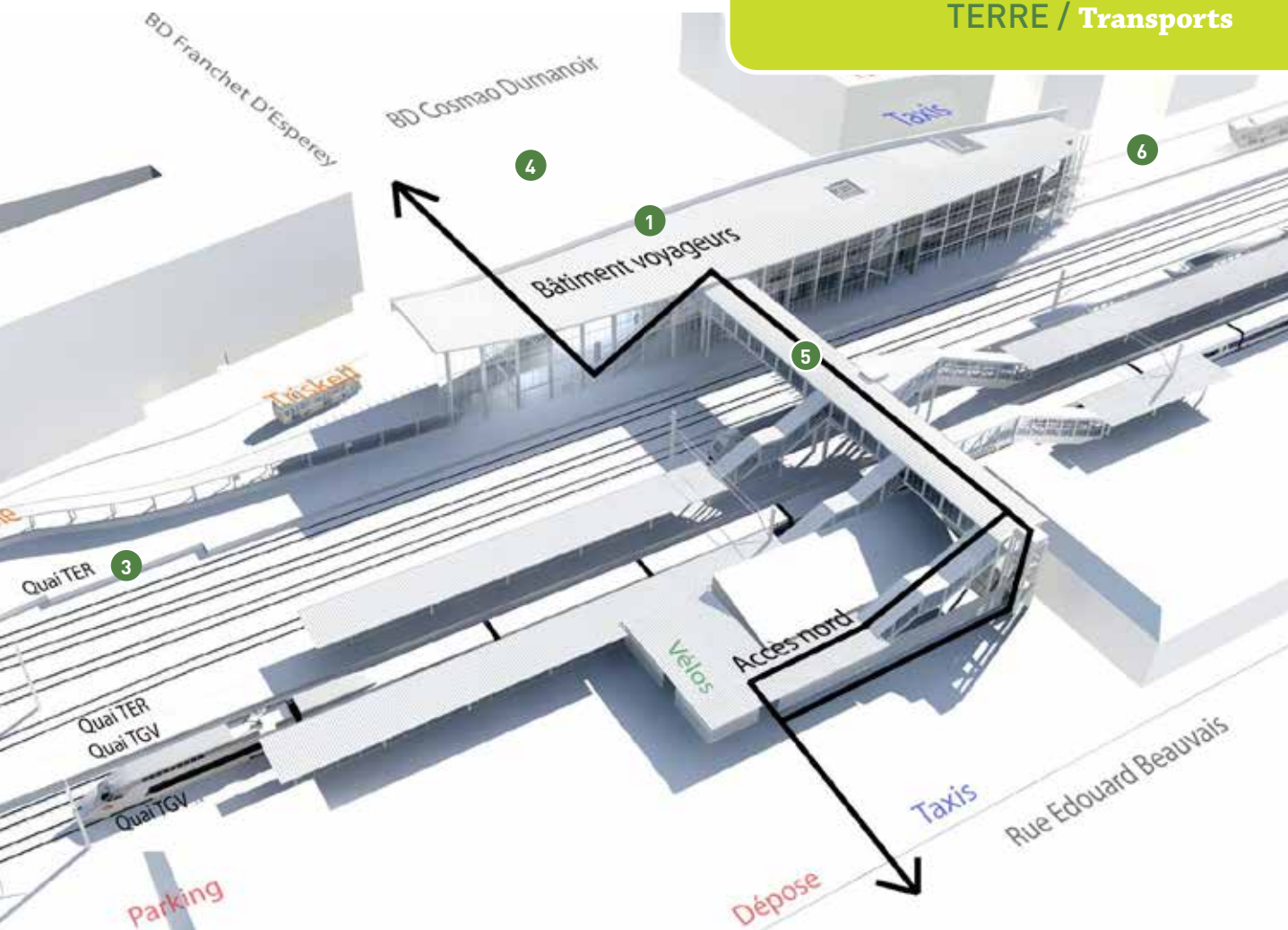
5 Une passerelle nord-sud

La nouvelle passerelle permettra d'accéder à la gare depuis le nord de Lorient, et inversement, desservira les quais.

6 Une nouvelle rue pour le Triskell

La voie qui permettra aux bus d'accéder directement de la future gare au pont d'Oradour-sur-Glane a été dessinée comme une rue de ville réservée aux bus. Elle s'inscrit dans l'aménagement du quartier de la gare et sera à terme bordée d'immeubles.





La nouvelle rue s'inscrit dans l'aménagement du quartier de la gare ; elle sera bordée d'immeubles et végétalisée.



Calendrier du chantier

Sept. 2015 : fabrication de la passerelle en bois en deux parties et levée du tronçon sud de la passerelle

Oct. 2015 : levée du tronçon nord de la passerelle, puis pose des escaliers

Nov. 2015 : début de la construction du bâtiment voyageurs

Déc. 2015 : création d'une nouvelle voie TER

Janv. 2016 : création du nouveau quai sud

Le financement

Le montant total de l'investissement pour réaliser le pôle d'échanges multimodal est de 58,38 M €, financé par :

- Lorient Agglomération : **30,53 M €**
- la Région : **11 M €**
- la Ville de Lorient : **10 M €**
- l'État : **2,60 M €**
- la SNCF : **2,53 M €**
- le Département du Morbihan : **1,80 M €**
- SNCF Réseau : **0,22 M €**

Calendrier du projet de pôle d'échanges multimodal

Le programme du pôle d'échanges multimodal a été pensé de manière à assurer la continuité du service durant l'intégralité des travaux, tout en minimisant les perturbations pour les usagers comme pour les riverains :

2014-2017 : travaux de la ligne « Bretagne à grande vitesse » (BGV)

2017 : mise en service de la seconde phase du Triskell

2017 : arrivée de la ligne BGV et livraison de la nouvelle gare, de la passerelle et de la gare interurbaine

2019 : achèvement du PEM sud (nouveau quai TER, parvis et parkings sud)

2020 : mise en service du PEM nord (accès secondaire, parvis et parkings nord) qui marque la fin des travaux du PEM

Lorient Agglomération met en ligne Kartenn an Orient, une carte intelligente et interactive qui compile plans, photos et informations sur les services de terrain.

CARTOGRAPHIE

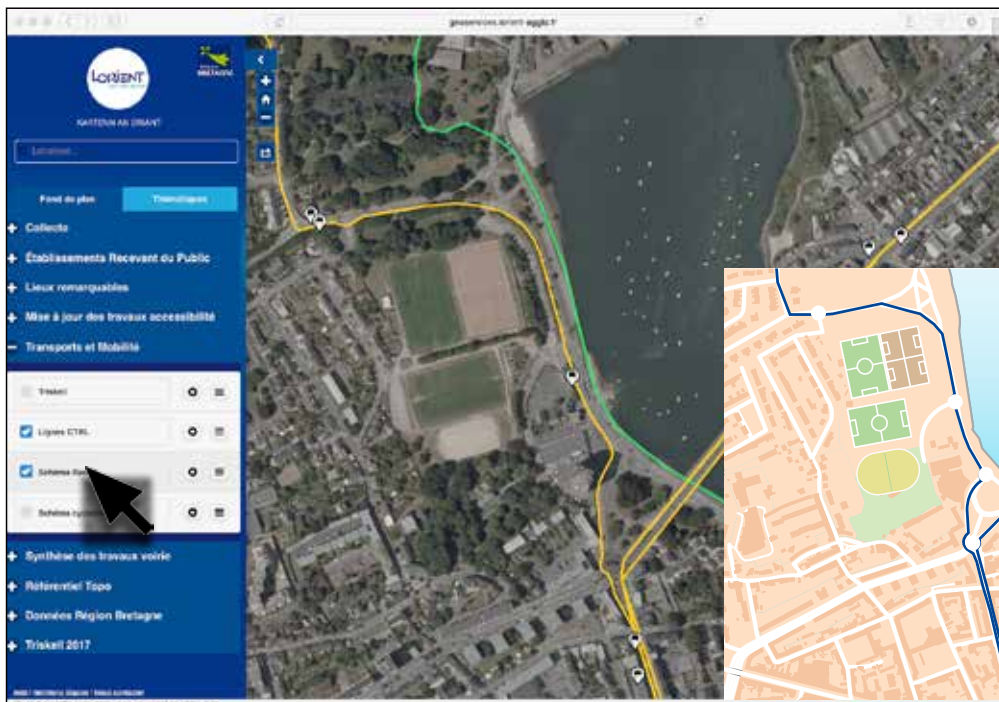
Le service public en un clic

Ma maison est-elle dans un secteur particulier d'urbanisme ? Quel jour dois-je sortir mes poubelles ? Quelles lignes de bus passent devant chez moi ? Où se trouvent la mairie, le bureau de poste, le collège ? Avec Kartenn an Orient (compatible PC, tablettes et smartphones), vous trouverez les réponses en un seul clic. Devant la masse d'informations dont elle dispose, Lorient Agglomération a en effet décidé d'ouvrir cet outil, au départ réservé aux services, à tous les habitants. Kartenn a aussi l'avantage d'être une immense base de données évolutive et participative : chacun peut proposer une modification et les données sont mises à jour en temps réel. Le système est complété par la plateforme régionale Géobretagne qui propose à l'échelle de la région des données sur la météo, la démographie, l'économie, le logement, les transports... C'est ce qu'on appelle "l'open data", l'ouverture des données aux citoyens.

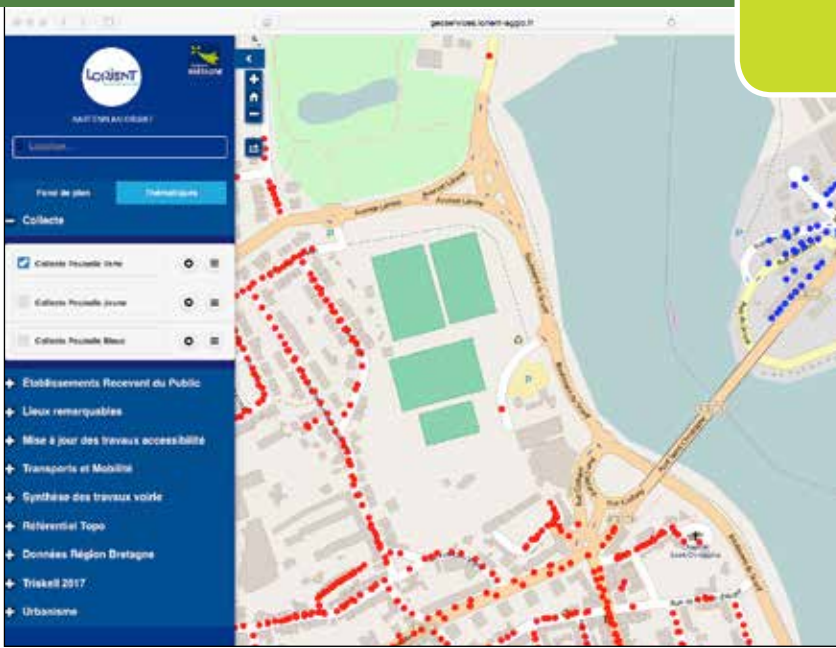
www.lorient-agglo.fr

Plus de 20 couches d'informations

Avec Kartenn, vous choisissez quels types d'information faire apparaître et vous décidez de les superposer ou de les isoler. D'abord choisir le fond de carte : photo aérienne ou plan, avec la possibilité de voir des vues datant de différentes décennies du XX^e siècle, ensuite sélectionner une ou plusieurs thématiques : les zonages d'urbanisme, les lignes de bus, les établissements de santé... Chaque utilisateur choisit en fonction de ce qui l'intéresse et peut superposer les données sur la carte.



Les lignes de bus et les arrêts peuvent être visualisés sur la photo aérienne ou le plan de l'agglomération



Trouver l'arrêt de mon bus ou mon jour de collecte

Kartenn affiche les tracés des lignes de bus et les arrêts. Même chose pour les différents types de déchets : jour de ramassage des poubelles bleues, jaunes ou vertes pour chaque adresse. ■

La rade de Lorient en 1924

Une précision et une mise à jour supérieures à toute autre carte

C'est la force de Kartenn : une définition très fine des plans et des informations, et une mise à jour en continu des données. Même les vues aériennes proposent une précision et une fraîcheur bien supérieures à celles proposées par Google Maps, bien souvent la référence en la matière. La qualité des vues aériennes sur Kartenn est plus fine et permet de zoomer au-delà de ce qu'offrent Google Maps ou Google Earth.

Repérer les services administratifs

La mairie, le collège, les impôts, l'hôpital, la Poste, la médiathèque... Les administrations sont signalées sur la carte par une petite bulle cliquable qui livre des informations comme l'adresse, les horaires, le site web, etc. De même, je peux voir dans quelle zone d'urbanisme se trouve le terrain que je veux acheter ou si des permis de construire sont en cours autour de chez moi. Toutes les informations relatives à l'urbanisme du territoire et aux actualités des dossiers en cours sont mises en ligne.

La rade de Lorient depuis 1924

Kartenn intègre une série de photos aériennes de la rade de Lorient datant de 1924 à aujourd'hui. Avant la première guerre mondiale, la pointe de Keroman est vide. On y distingue quelques bateaux dans le port et beaucoup de terrains vagues. Puis c'est l'apparition de la base de sous-marins et plus tard de nouvelles constructions et un maillage de routes. En 2005, la photo passe en couleurs, et les espaces verts entourant le port de pêche et la BSM ont été remplacés par des bureaux et des commerces. Sur la photo aérienne de 2013, la Cité de la Voile est installée, le terrain de foot a disparu et le port de plaisance s'est agrandi.



Un Mappy de l'accessibilité

Lorient Agglomération intègre depuis plusieurs années les informations relatives à l'accessibilité de la voirie, des bâtiments et des espaces publics. Ces données sont la compilation des travaux réalisés par Lorient Agglomération et les communes et des différentes études réalisées dans le cadre des plans de déplacements urbains (PDU) ou des plans de mise en accessibilité de la voirie et des aménagements des espaces publics (PAVE). Aujourd'hui, ces données sont visualisables grâce à Kartenn An Oriant qui indique par le biais de trois couleurs (vert, orange et rouge) le niveau d'accessibilité pour les personnes en situation de handicap. À cette géolocalisation s'ajoute une application développée en partenariat avec la société Handimap. Il s'agit d'un calcul d'itinéraire, un Mappy de l'accessibilité. Grâce à la photo aérienne, une personne peut même visualiser son parcours comme si elle était sur le terrain en repérant les cheminements les plus adaptés à son handicap.

<http://lorient-agglo.handimap.org>

Grâce à la mise à disposition cet été de terrains, Lorient Agglomération a pu préparer l'accueil des gens du voyage et arguer de son respect de la loi pour enclencher une éventuelle procédure d'expulsion.

TERRAIN D'ACCUEIL

Un accueil anticipé des grandes missions



Anne Fromentin

« Dès lors que le territoire est en conformité avec la loi, les choses se passent bien. »

Chargée de mission gens du voyage à la Préfecture du Morbihan, Barbara Bessier constate d'année en année une baisse des stationnements illicites, même si ce sont toujours les cas problématiques qui font le plus parler d'eux. « Nous avons établi avec les collectivités concernées* un schéma d'accueil des gens du

voyage sur tout le département, explique-t-elle, que ce soit des aires d'accueil à l'année ou des terrains de grands passages temporaires pour l'été. Aujourd'hui, ce schéma est réalisé à 93 %. » Dès le début de l'année, Lorient Agglomération qui a la compétence accueil des gens du voyage, a mis tout en œuvre pour éviter la gestion de l'accueil de groupes avec les communes dans l'urgence. Des terrains ont été identifiés et préparés sur les

communes de Gestel, Hennebont et Guidel pour l'installation des missions culturelles, qui peuvent atteindre jusqu'à 200 caravanes, et les regroupements familiaux, « le temps des vacances ». « Pour les années suivantes, Lorient Agglomération a adopté le principe d'un accueil tournant sur les 25 communes de son territoire afin de faire jouer le principe de solidarité, explique Daniel Martin, conseiller délégué à Lorient Agglomération. Nous avons déjà des demandes pour 2016. Et cette année, nous n'avons pas eu à gérer des missions qui ne s'étaient pas annoncées. » Cette mise en conformité avec le schéma départemental permet aussi à Lorient Agglomération de solliciter la Préfecture pour enclencher une procédure d'expulsion en cas de stationnement illicite.

5 missions accueillies dans le Morbihan en 2015

« Plus on anticipe, mieux c'est », confirme Barbara Bessier qui traite les demandes d'installation qui lui parviennent via l'association Action grands passages. Elle en a reçu neuf pour le Morbihan cette année, dont cinq ont été programmées, deux sur Lorient Agglomération et les trois autres sur Vannes Agglo et Arc Sud Bretagne. « Comme tous les départements littoraux, le Morbihan est sollicité. » Chaque année, une centaine de missions voyagent l'été à travers la France. Lorsque les demandes d'instal-

lation arrivent en janvier/février, la Préfecture s'assure de la cohérence de l'itinéraire et du calendrier. Certaines d'entre elles ne peuvent être satisfaites, si par exemple un événement particulier est organisé sur la zone prévue. « Les groupes familiaux ne préviennent pas toujours, concède Barbara Beissier. Mais là aussi, lorsque les collectivités (telle Lorient Agglomération) ont prévu des terrains adéquats, les stationnements illicites sont moins nombreux. Il y a une très forte corrélation entre les deux, indéniablement. » ■

* Dans le département, sept intercommunalités doivent prévoir des terrains de grands passages pour les missions culturelles et/ou les regroupements familiaux : Lorient Agglomération, Pontivy Communauté, Vannes Agglomération, Auray Quiberon Terre Atlantique, Communauté de la presqu'île de Rhuys et Arc Sud Bretagne.



Anne Fromentin

Une 9^e aire d'accueil ouverte à Riantec

Avec l'ouverture ce mois-ci d'une aire à Riantec, Lorient Agglomération dispose désormais de 9 terrains représentant 106 emplacements pour l'accueil des gens du voyage toute l'année. Conformément à la loi Besson (lire ci-dessous), les communes de Quéven, Larmor-Plage et Plouay devront elles aussi créer un terrain d'accueil sous forme de terrain familial locatif, pour des familles semi-sédentaires. Rappelons qu'il s'agit là de sites où les personnes restent quasiment toute l'année. Elles fonctionnent sur le modèle du caravanning avec blocs sanitaires individuels, buanderie, accès à l'eau et l'électricité. Depuis juin 2006, le pré-paiement a été mis en place. Les familles doivent alimenter leurs comptes sous peine de se voir couper l'eau et l'électricité.

La durée du séjour est normalement fixée à 4 mois par an séparés par une durée minimale de 2 mois. Mais des dérogations sont accordées afin de permettre la scolarisation des enfants ou pour des raisons médicales. « Le taux d'occupation des aires d'accueil est de 85%, explique Myriam Le Padellec, chargée du dossier à Lorient Agglomération. Les occupants sont souvent des locaux ; ils sortent peu de Bretagne. Il y a une tendance nationale à la sédentarisation. » Une équipe d'une dizaine d'agents de Lorient Agglomération est chargée de gérer ces aires d'accueil. Elles passent tous les jours dans chacun des sites et une astreinte est assurée 24h/24 et 7j/7. ■

Que dit la loi ?

La loi du 31 mai 1990, dite loi Besson, fixe l'obligation pour les communes de plus de 5 000 habitants de prévoir une aire d'accueil des gens du voyage. Un schéma départemental définit les territoires où doivent être localisées les aires d'accueil permanentes – il en existe 26 dans le Morbihan. En outre, le schéma départemental fixe le cadre des rassemblements estivaux. Pour ce qui concerne Lorient Agglomération, deux terrains d'un hectare doivent être mis en place pour la période de début juin à fin août. Pour l'accueil des missions culturelles, un terrain de 4 hectares pouvant contenir jusqu'à 200 caravanes doit être disponible. Une fois remplies ces obligations définies au schéma départemental, un maire a la possibilité d'interdire le stationnement sauvage sur le reste du territoire communal par la prise d'un arrêté et solliciter alors la procédure d'évacuation en cas de stationnement illicite.

MER

LES ACTIVITÉS MARITIMES EN RADE DE LORIENT



TARA
• Retour sur dix ans d'expéditions

PAGES 20-21



RISQUES LITTORAUX
• Se protéger des inondations

PAGES 22-23



TOURISME
• Welcome in Lorient

PAGE 24



DR

Romain Troublé, secrétaire général de Tara Expéditions

Romain Troublé est en charge de la direction opérationnelle de Tara Expéditions depuis 2004. Neveu de la créatrice de mode Agnès b et fils de Bruno, skipper fondateur de la Coupe Louis Vuitton, Romain Troublé affiche un beau palmarès sportif et universitaire : un DEA en biologie moléculaire et un Master à HEC-Telecom Paris, deux participations à la Coupe de l'America pour les défis français en 2000 et 2003 à Auckland. Romain Troublé a également participé à des expéditions scientifiques en Arctique, en Antarctique et en Sibérie. Quand son cousin Etienne Bourgois, patron d'agnès b., a racheté Tara, Romain est naturellement rentré dans l'aventure comme chef de projet, dès l'été 2004.

Alors que la prestigieuse revue *Science* a publié les résultats de l'expédition *Tara Oceans*, le secrétaire général de la fondation Tara nous explique la portée des découvertes de la goélette scientifique.

EXPÉDITIONS

Tara livre au monde ses premiers secrets



Avez-vous ressenti la publication des résultats de Tara Oceans dans *Science* comme une consécration ?

Oui ! C'est la consécration de cinq années de travail et d'engagement, mais aussi de prises de risques pour la fondation Tara, les mécènes et les

scientifiques, notamment pour leur crédibilité. Car au départ, beaucoup doutaient du projet. Nous avons dû expliquer le potentiel et l'innovation de Tara Oceans : un petit bateau qui navigue autour du monde et prend un instantané de l'océan, c'était une nouvelle manière de procéder. Mais les résul-



AMERICA'S CUP

• Lorient
dans la légende
de l'America's Cup

PAGE 25

tats sont là. Nous sommes allés au bout de cet immense projet et d'autres résultats et articles scientifiques sortent encore régulièrement. Et puis ça a fait un vrai buzz : après *Science*, on a eu 550 publications dans 90 pays ! C'est fou !

Que révèlent ces articles et les premières analyses des échantillons de plancton collectés par Tara ?

En fait, si on considère l'océan global comme un grand hangar plongé dans le noir, avant Tara Oceans, on l'observait avec une lampe torche. Aujourd'hui on peut dire qu'on a allumé la lumière. Trois grandes idées se dégagent. D'abord, une bien meilleure appréhension de la diversité de ce monde microscopique. On est passé de 10 à 90 % de connaissance de cette population, on a réussi à cartographier la biodiversité de la grande majorité du plancton. On va chercher maintenant à savoir qui sont ces micro-organismes, comment ils vivent, etc. Ensuite, une forte corrélation entre la température de la mer et l'écosystème bactérien de l'océan : on peut même prédire la température de l'eau en fonction des bactéries qu'on y trouve ! Or, ces bactéries sont impliquées dans tout l'écosystème de la planète. Ce qui met en évidence un lien entre le climat et l'écosystème planctonique. Enfin, l'identification de 5000 espèces de virus marins.



Quel est l'impact de ces résultats ?

Ces données constituent des ressources sans précédent, dont un catalogue de plusieurs millions de nouveaux gènes, qui vont transformer la façon dont on étudie les océans et dont on évalue le changement climatique. Sans compter que tous nos résultats sont libres d'accès : les laboratoires du monde entier peuvent les exploiter. Par ailleurs, l'étude de ce plancton va nous permettre de mieux comprendre l'apparition et l'évolution de la vie sur Terre, d'apporter un nouvel éclairage. Enfin, la réussite de Tara Oceans est aussi celle d'un projet nouveau, avec une participation publique et privée, peut-être un nouveau modèle à suivre pour d'autres projets de recherche...

Est-ce aussi un moyen de sensibiliser le public ?

On a fait parler du système océanique dans la communauté scientifique : c'est le premier pas

nécessaire avant de faire remonter cette préoccupation dans le milieu politique. On a aussi créé une plateforme, Océan et climat, qui rassemble une soixantaine d'entités privées et publiques avec le soutien de l'Unesco pour remettre l'océan au cœur des débats sur le climat. Bien sûr il y a le sommet sur le climat à Paris en décembre ; mais on voit au-delà : on doit donner la voix à l'océan au niveau international, aussi bien sur le climat que sur la biodiversité, la haute mer, l'économie... Mais l'océan n'est pas un pays : il n'a pas d'élus, pas de voix à l'ONU... Cette voix doit être portée par la société civile. Il faut prendre soin de l'océan dès maintenant et dans 100 ans, car son rôle est indispensable dans l'équilibre planétaire. Il faut prendre en compte la dimension océan à toutes les échelles de développement : individu, ville, pays, transport maritime international...

Pourquoi est-ce si important, quelle est l'influence de l'océan ?

C'est dans l'océan que la vie est née, l'océan apporte de la nourriture à 2 milliards de personnes sur terre, il a stocké 80 % de la chaleur émise depuis trois siècles (et il s'est d'ailleurs réchauffé jusqu'à 800 mètres de profondeur), il fournit la moitié de notre oxygène chaque jour, c'est autant que les forêts ! Enfin, l'océan stockerait un tiers du carbone émis quotidiennement par l'écosystème... C'est un énorme réacteur pour la planète. Sa santé est importante, et avec une telle masse d'eau, une telle inertie du système océanique, les changements sont irréversibles.

Quels sont les prochains projets pour Tara ?

Deux missions sont déjà programmées. Une en 2016 au départ de Lorient vers le Pacifique et l'Asie avec un retour en 2018. L'autre en 2019 : une nouvelle dérive en Arctique, 10 ans après la première. On va voir l'évolution depuis 10 ans, on fera plus de sciences avec un volet biologique comme pour Tara Oceans, et on continue la sensibilisation internationale. Et puis on envisage de construire un nouveau bateau qui réponde vraiment à nos besoins et à ceux des scientifiques. On aimerait le fabriquer en France, avec des financements français, on se donne 10 ans pour y arriver... Enfin, avant d'aller à Paris, *Tara* sera à Lorient, son port d'attache, du 20 septembre au 15 octobre pour une escale technique mais aussi pour ouvrir nos portes au public... ■



Lorient Agglomération a choisi d'être partenaire de *Tara* dès sa première expédition, partie de Lorient, son port d'attache, en juillet 2006. Au fil des ans, les liens se sont resserrés avec la ferveur grandissante du public, notamment en mars 2012 lors du retour de la goélette scientifique après deux ans et demi autour du monde. Si *Tara* navigue sur toutes les mers du monde, c'est à Lorient qu'elle fait escale, à Lorient qu'elle est entretenue. Ce partenariat se traduit par les animations proposées aux écoles par la Cité de la Voile Éric Tabarly, par des expositions régulières sur le territoire.





Les premiers résultats



F. Lairette

dispersent les virus planctoniques sur la planète, créant différents "cocktails" selon les régions.

Le plancton et le changement climatique

L'approche développée par Tara Oceans a permis d'échantillonner de façon systématique les océans de la planète tout en y associant des relevés sur les variables environnementales. Des données qui constituent des points de références pour mesurer l'évolution des écosystèmes marins. « *Le résultat montrant que la température détermine quelles espèces sont présentes est particulièrement pertinent dans le cadre du changement climatique, mais dans une certaine mesure, ce n'est que le début* », souligne Chris Bowler, directeur de recherche au CNRS.

Tara Oceans en chiffres

Septembre 2009 – décembre 2013
 1140 jours d'expédition
 60 escales
 35 pays visités
 250 personnes embarquées,
 40 nationalités
 60 mécènes et partenaires
 140 000 km parcourus
 200 stations de prélèvements
 35 000 échantillons
 23 laboratoires et instituts scientifiques dans 10 pays
 20 coordinateurs scientifiques, 140 collaborateurs

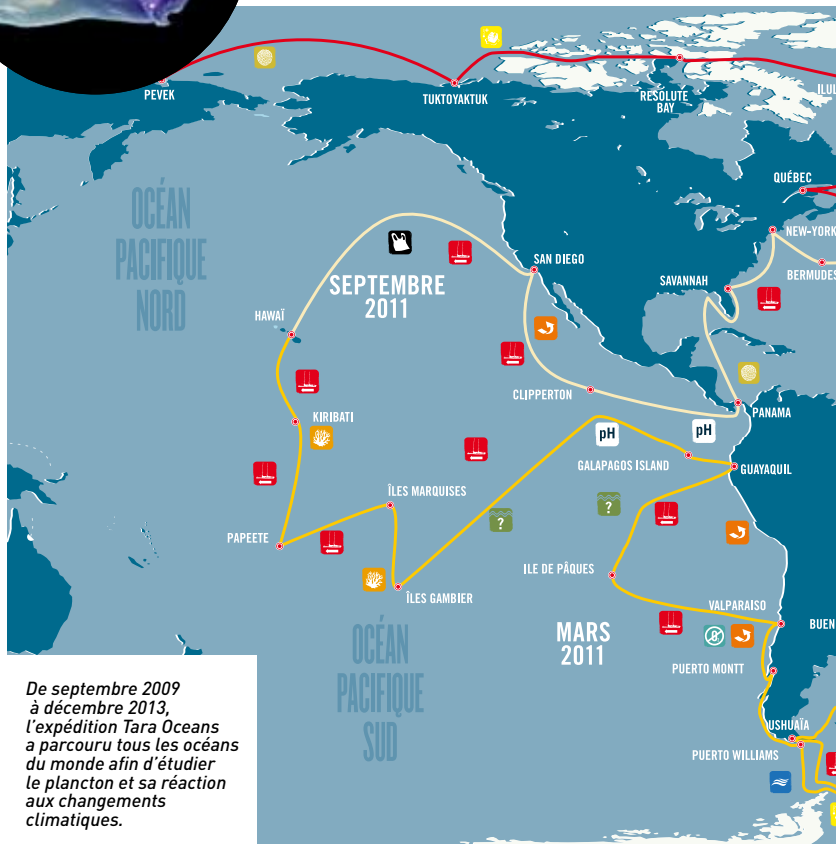
Dans un numéro spécial de la revue internationale *Science* publié en mai dernier, cinq articles ont livré les premiers résultats scientifiques des 35 000 prélèvements réalisés par *Tara* lors de son voyage de près de 4 ans sur tous les océans du globe. Enseignements.

40 millions de gènes microbiens

Les chercheurs ont rassemblé le matériel génétique des organismes collectés dans une base de données exhaustive désormais accessible à l'ensemble de la communauté scientifique. « *Les analyses ont révélé environ 40 millions de gènes microbiens dont la grande majorité sont nouveaux, ce qui suggère que la biodiversité planctonique pourrait être bien plus importante que ce que l'on imaginait* », explique Patrick Wincker du Genoscope. Ce nouveau catalogue regroupe le matériel génétique de plus de 35 000 espèces de bactéries planctoniques différentes, inconnues pour la plupart.

Quelle est leur répartition dans les océans ?

Les premières observations révèlent que le principal facteur influençant la composition du plancton est la température. « *Des groupes d'organismes différents se forment en fonction de la température de l'eau* », précise Peer Bork du laboratoire européen de biologie moléculaire (EMBL). Par ailleurs, ce sont les courants océaniques qui



De septembre 2009 à décembre 2013, l'expédition Tara Oceans a parcouru tous les océans du monde afin d'étudier le plancton et sa réaction aux changements climatiques.

Les expéditions de Tara

2004 : Endurance, Géorgie du Sud, avec des alpinistes sourds et malentendants
Ecopolaris, Groenland, 15 scientifiques pour recenser les espèces des côtes du nord-est du Groenland

2005 : Genesis, avec le photographe brésilien Sebastião Salgado

Antarctique, avec un groupe d'artistes contemporains

2006 : Patagonie, pour la préparation de l'expédition Tara Arctique

2006-2008 : Tara Arctique, 1800 km de dérive dans la banquise pour comprendre les changements climatiques

2009-2013 : Tara Oceans, plus de 4 ans autour du monde pour explorer l'écosystème planctonique mondial (voir parcours ci-dessous)

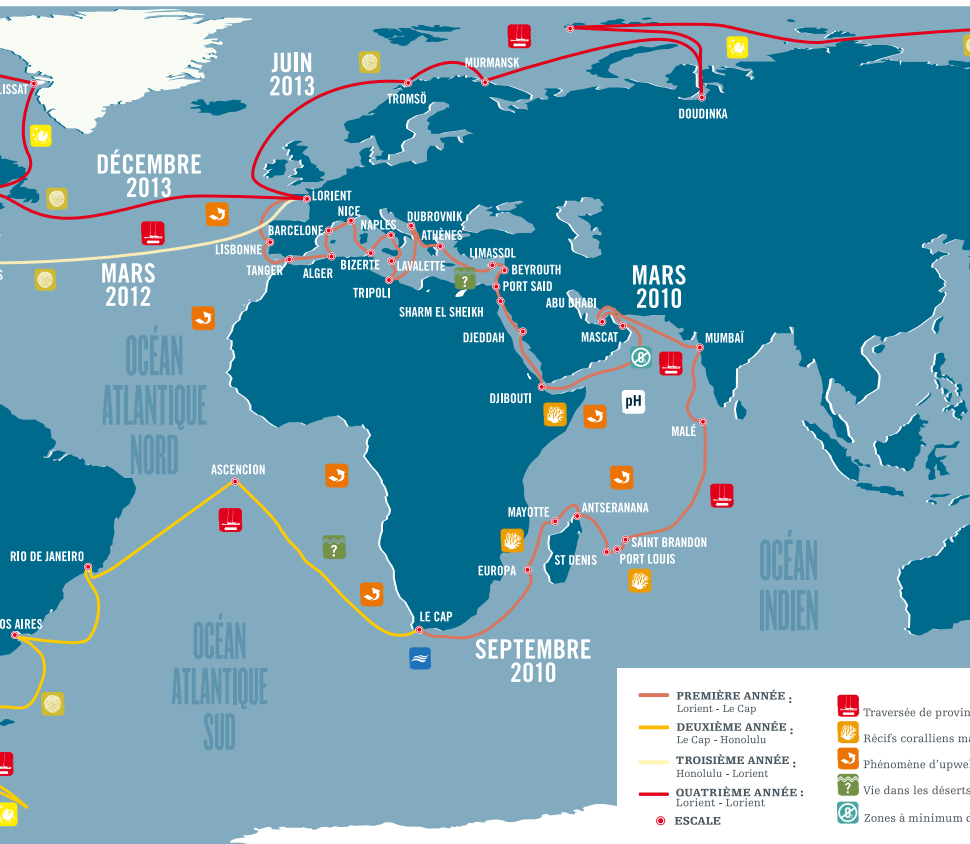
2014 : Tara Méditerranée, une mission scientifique sur le plastique et une sensibilisation des populations riveraines sur les enjeux environnementaux liés à la Méditerranée



S. Boillet

Une goélette scientifique

Tara est une goélette destinée à la fois à l'exploration et à la défense de l'environnement. Sa conception spécifique, une coque en aluminium et en forme de noyau d'olive, lui permet de résister à la pression de la banquise et au froid polaire lors de l'expédition Tara Arctique (2006-2008). Tara est le plus grand dériveur polaire du monde : 36 mètres de long et 10 mètres de large, 2 mâts de 27 m, pour un poids de 120 tonnes. La goélette peut déployer une voile de 400 m² et accueillir 14 personnes. Pour les scientifiques, elle abrite une cabine dédiée à la microscopie et à l'informatique, ainsi qu'un laboratoire. Pour fournir l'énergie nécessaire au fonctionnement des équipements, Tara dispose d'éoliennes et de panneaux solaires. Lors de la mission Tara Oceans (2009-2013), Tara a embarqué du matériel scientifique spécifique : des filets à plancton, un filet dédié aux plastiques de surface, un flowcam pour compter et caractériser le plancton, un spectrophotomètre pour mesurer les pigments et la distribution de particules à la surface de l'océan en continu...



En un niverenn ispisial eus Science, ar gelaouenn anavezet er bed a-bezh, bet embannet d'an 22 a viz Mae, ec'h eus bet skrivet ur pennad diàr-benn ur skipailh enklaskerion, etrebroadel ha liesdiskiblezhel, o c'hartenmaouiñ bevliesseurtered un niver bras a vededegoù-mor planktonek, koulz hag an doare ma efedont àr o endro ha ma vezont lakaet diaes gant ar wrez. Ar roadennoù-se, daet ag ul lodenn ag ar 35 000 standilhon dastumet e morioù ar blanedenn e-pad an ergerzhadeg Tara Oceans (2009-2013), a ya d'ober danvezioù evel biskoazh evit ar gumniezh skiantel, en o mesk ur c'hatalog meur a vilion a c'henennoù nevez ennañ, hag a zo o vont da drezufurmiñ an doare ma vez studiet ar morioù ha ma vez priziet ar cheñchamant hin.

- PREMIÈRE ANNÉE :**
Lorient - Le Cap
- DEUXIÈME ANNÉE :**
Le Cap - Honolulu
- TROISIÈME ANNÉE :**
Honolulu - Lorient
- QUATRIÈME ANNÉE :**
Lorient - Lorient
- ESCALE**
- Traversée de province océanique
- Récifs coralliens mal connus
- Phénomène d'upwelling
- Vie dans les déserts océaniques
- Zones à minimum d'oxygène
- Sur-multiplication d'algues
- Concentration de déchets en plastique
- Fonte des glaces
- Vie des zones acides
- Zone d'échange océanique

Dans le cadre du programme d'actions et de prévention des inondations (PAPI) de Lorient Agglomération, la Ville de Plœmeur étudie des solutions de protection sur cette plage en apparence paisible.

PRÉVENTION DES RISQUES

Quand l'anse du Stole se protège de la mer



E. Le Cornec

« J'ai vu l'eau arriver jusqu'aux clôtures des maisons, et le platelage en bois entièrement recouvert de sable. En plusieurs endroits, le fil d'acier de protection de la dune n'était plus du tout visible ! » Armelle Casareggio habite à l'Anse du Stole (Plœmeur), dans une maison située en haut de la plage. Durant l'hiver 2013-2014, l'eau était montée très haut. En 2008, les dégâts avaient été encore plus importants. Le mur de la résidence des Rochers et les murs de protection en ciment du centre de rééducation de Kerpape avaient souffert. Pas inquiète au point de vouloir déménager, Armelle Casareggio s'investit au sein de l'association Lomener port d'attache, en tant que vice-présidente, pour réfléchir à des solutions, au même titre que Joseph Corlay, secrétaire de

l'association. Tous deux ont participé aux réunions de comité de pilotage de l'étude de définition des principes de protection inscrite au PAPI.

La réflexion menée par la Ville de Plœmeur en charge des travaux, et intégrée au PAPI, a permis d'aboutir à des propositions d'actions et de travaux, dont une partie pourra être concrétisée dans une seconde phase. « Ici, ce ne sont pas tant les maisons situées en face de la plage qui risquent le plus, mais celles situées de l'autre côté de la route, du fait de la cuvette. Là, il y a un véritable risque d'inondation, explique-t-on à la mairie de Plœmeur. Un jour de très forte tempête, de grande marée, avec en plus le niveau de la mer qui monte... Si toutes ces conditions étaient réunies en même temps, alors les dégâts pourraient être conséquents. »

Modélisation numérique

Dès lors, quelles mesures préventives de protection envisager à l'Anse du Stole ? « Grâce à la modélisation, on voit que l'Anse du Stole est protégée par le port de Lomener ainsi que par les vents d'ouest. La modélisation numérique nous aide à tenter des expérimentations virtuelles et à écarter des solutions inadaptées au site, souligne Sylvain Bernier. On sait que des épis comme ceux mis en place à Gâvres ne sont pas judicieux, car la houle arrive tout droit. Cela a déjà été tenté ici avec en plus un géotextile sur le sable, mais cela ne l'a pas retenu. » À l'inverse, un aménagement de la plage par des piquets de bois un peu inclinés, avec une pente sur laquelle la houle peut se briser, pourrait constituer une piste intéressante.

« On peut envisager également un rechargement de la plage en sable, mais cette solution est très coûteuse. » Dans l'immédiat, le comité de pilotage semble unanime pour expérimenter concrètement une solution moins coûteuse, un concept breveté par un ancien patron-pêcheur,

Le risque d'inondation est surtout de l'autre côté de la route

baptisé S-Able : des filets de pêche disposés en triangle, plantés dans le sable, comme une longue tente canadienne. Cette protection devrait être mise en place à l'Anse du Stole avant la fin de l'année. ■

Le littoral subit régulièrement les assauts des tempêtes comme ici à l'anse de Kerguelen en octobre 2014.



13 communes concernées par le PAPI

Les études menées depuis de nombreuses années montrent que les 132 km de rivages de Lorient Agglomération sont soumis aux risques littoraux, et plus particulièrement aux risques d'érosion du trait de côte. À ce risque, s'ajoute celui de submersion marine de certains secteurs arrière littoraux. Pour répondre à cette problématique, Lorient Agglomération s'est engagé en 2011 dans la mise en œuvre d'un programme d'action de prévention des inondations du littoral (PAPI). Il permet la mise en œuvre d'une politique globale, pensée à l'échelle géographique : celle du bassin de risque. Structure pilote du PAPI, « Lorient Agglomération est chargée de l'élaboration et du suivi des différentes phases du dossier de labellisation : diagnostic, élaboration de la stratégie et de la conception du programme d'actions, explique-t-on à Lorient Agglomération. Une démarche de concertation a été engagée en 2011 auprès des communes littorales* afin d'identifier les actions communales qui pourraient être intégrées au programme d'actions ». Les actions sont financées à 80 % par l'Europe (via les fonds Feder), l'État, le Conseil régional et le Conseil départemental ; les 20 % restants étant soit à la charge de la commune si elle est maître d'ouvrage, soit à la charge de Lorient Agglomération. Le PAPI 1 (2011-2015) se terminant, Lorient Agglomération travaille actuellement sur le dossier labellisation du prochain PAPI (2016-2020), en lien avec les mairies et les acteurs du territoire. ■

*13 communes au titre de la loi littorale : Guidel, Plœmeur, Quéven, Caudan, Larmor-Plage, Lorient, Lanester, Port-Louis, Gâvres, Rianteac, Locmiquélic, Groix. Hennebont a été intégrée dans le PAPI du fait de l'eau salée qui remonte dans le Blavet, et des inondations qui se sont produites en 2008, côté Saint-Caradec.

Une expo itinérante

Conçue par Lorient Agglomération, l'exposition de sensibilisation aux risques littoraux présente ce qu'est le PAPI ainsi que les différentes actions portées par les communes. L'exposition est destinée à circuler sur le territoire, dans des lieux fréquentés par le public. Différentes thématiques sont abordées comme la définition du risque, l'évolution du paysage littoral, l'historique des tempêtes, etc. Les communes sont regroupées en six entités : de la Laita à la Pointe du Talud, de la Pointe du Talud à Kernével, la rade de Lorient, l'estuaire du Blavet, la Petite Mer de Gâvres (Port-Louis-Riantec-Gâvres) et l'île de Groix. L'exposition est visible à la Maison de l'Agglomération durant le mois de septembre. Elle sera ensuite mise à disposition des communes gratuitement par le biais d'une convention de mise à disposition.

Exposition à la Maison de l'Agglomération jusqu'au 30 septembre. Heures d'ouverture : du lundi au vendredi de 8 h 30 à 17 h. Entrée gratuite.

Contact : direction de l'environnement et du développement durable. Pauline Le Nardant. Tél. 02 90 74 72 70

Le littoral : le comprendre et y vivre

Les études menées depuis de nombreuses années montrent que le littoral du territoire est soumis aux aléas érosion côtière et submersion marine. Au regard de ces phénomènes et afin de limiter les risques littoraux et leurs impacts, Lorient Agglomération s'est engagée dans la mise en œuvre d'un Programme d'Actions de Prévention des Inondations du Littoral (PAPI), initié par l'État et porté localement par l'Agglomération. Le programme a été labellisé en 2012 par le comité de bassin Loire-Bretagne. Le PAPI concerne 132 kilomètres de côtes, qui s'étendent sur les douze communes littorales Guidel, Plœmeur, Larmor-Plage, Lorient, Quéven, Caudan, Lanester, Lanrivault, Nostic, Port-Louis, Groix et Conil ainsi que sur Hennebont. Il s'échouera en décembre 2015 et sera renouvelé par un nouveau programme.

Lorient Agglomération :

- 25 communes, dont 12 littorales
- 3 agglomérations de Bretagne
- Environ 205 000 habitants

PROJET 1 Observatoire photographique sur l'érosion du trait de côte

ACTION 2 Suivi géomorphologique et inventaire des plages

ACTION 3 Conception et mise en œuvre de plans de prévention des risques littoraux et de plans de gestion

À l'initiative de plusieurs acteurs du territoire, dont Lorient Agglomération, l'Office de tourisme et la Chambre de commerce et d'industrie, les passagers des paquebots de croisière sont accueillis dès leur descente de bateau.

ACCUEIL

Welcome in Lorient !



François Trinel

Les paquebots en escale cette année :

Le 9 avril : le *Boudicca* (880 passagers)

Les 16 et 17 juillet : le *Minerva*, (350 passagers)

Le 18 septembre : le *Prinsemdam*, (835 passagers)

Le 20 octobre : le *Black Watch*, (900 passagers).

Un vendredi de juillet, une pluie fine et persistante colore de gris la journée. Au port de commerce de Lorient, le *Minerva* domine le quai, long de ses 133 mètres. Ses ponts blancs et lumineux déversent des grappes de passagers vers la navette mise à disposition par la Chambre de commerce et d'industrie (CCI) du Morbihan. À 10h, ils sont une poignée à grimper dans le bus, direction le centre-ville et Lorient La Base. De fringants retraités britanniques partis une semaine plus tôt de Portsmouth en Angleterre en direction

d'Amsterdam puis de Bordeaux et de la Bretagne. « *C'est notre première visite à Lorient, racontent John et Annie, croisiéristes confirmés ; on a vu le port en arrivant avec le bateau hier soir, et on a envie de faire un tour en ville.* » Le chapeau anti-pluie, la veste imperméable, le parapluie : tous sont bien équipés pour une sortie sous le crachin. « *On est habitué à la pluie !* », s'amuse John, son plan de la ville à la main. « *On vient du nord-ouest de l'Angleterre, expliquent Alan et Janet, c'est presque une journée sèche pour nous !* » Eux ont choisi d'aller visiter l'ancienne base de sous-marins et optent spontanément pour une visite guidée.

Les touristes consomment sur place

Christopher lui, descend de la navette place Aristide-Briand, devant un stand garni de documentation en anglais mis à disposition par l'Office de tourisme et l'association des commerçants de Lorient. « *C'est une ville très intéressante, je veux en savoir plus sur l'architecture de la reconstruction, c'est très différent des sites traditionnels habituels* », explique-t-il. La navette poursuivra ses rotations toute la journée pour les passagers restés à bord et pour ceux revenus d'une autre excursion matinale. Gestionnaire du port de commerce, la CCI chouchoute les croisiéristes. « *Nous affrétons ce bus gratuit vers le centre-ville pour les passagers qui restent à bord, explique Irène Le Pioufle. C'est une belle opportunité pour la ville et son territoire qui se font connaître des étrangers.* »

Les CCI bretonnes ont d'ailleurs créé des outils de communication communs et se font représenter sur les salons spécialisés à Miami en Floride (USA) et à Hambourg en Allemagne. « *Nous cherchons à attirer les armateurs, car ce tourisme de croisière offre un important potentiel de développement. Et puis, les touristes qui font escale à Lorient consomment aussi sur place.* » Une crêpe, une visite de musée, une boisson en terrasse, quelques souvenirs, des balades en ville, la découverte des bunkers : les croisiéristes anglais montrent toute la journée un réel enthousiasme que la pluie ne réussira pas à entamer. ■

Installés depuis 1998 sur l'ancienne base de sous-marins, Groupama Team France et Franck Cammas se sont engagés dans une course mythique, véritable championnat du monde des nations.

TROPHÉE

Lorient dans la légende de l'America's Cup

Franck Cammas sera-t-il le premier marin français à remporter la Coupe de l'America ? C'est en tout cas avec cette ambition que le skipper lorientais s'est lancé dans la folle aventure de cette épreuve, un mythe dans le monde de la voile. Créé en 1851, le plus ancien trophée sportif, toutes disciplines confondues, n'a pourtant jamais été remporté par une équipe française. « *Ce n'est pas logique par rapport au très haut niveau des marins français, confie Vincent Borde, porte-parole du Groupama Team France. L'idée a donc été de rassembler des figures de la voile autour de Franck Cammas. Olivier de Kersauson ne navigue pas, mais joue le rôle d'ambassadeur et de connaisseur des médias. Il va pouvoir, on l'espère, casser l'image élitiste de la Coupe de l'America et la rendre plus populaire. On voudrait qu'elle devienne dans l'esprit des gens le championnat du monde des meilleures nations en voile plutôt qu'une course réservée aux milliardaires.* » De son côté, Michel Desjoyeaux, double vainqueur du Vendée Globe, supervisera la partie technologique.

Une équipe de 55 à 70 personnes à Lorient

La 35^e Coupe de l'America se déroulera en juin 2017 dans l'archipel des Bermudes, territoire britannique situé au large de la Floride. D'ici là, Groupama Team France s'entraînera à Lorient, avec une équipe technique et sportive de 55 personnes (elle pourra monter jusqu'à 70 personnes). « *Le pôle course au large et le bâtiment dans lequel nous sommes installés à Lorient La Base est parfait pour préparer et entretenir nos bateaux* », ajoute Vincent Borde.

Côté course, Groupama Team France participe jusqu'en octobre aux America's Cup World Series, organisées en Angleterre, en Suède et aux Bermudes. Pour la Coupe de l'America, le Team naviguera sur un nouveau catamaran de 15 mètres, un AC 48. Ce bateau sera fabriqué en 2016 entre Port-la-Forêt, Lorient et Vannes, et assemblé par Groupama Team France. Pour cette participation



à la Coupe de l'America, le budget est assuré à 80 % par Groupama, qui investit 5 millions d'euros par an pendant trois ans. Les 20 % restants sont assurés par des partenaires officiels, sponsors et fournisseurs officiels, dont Lorient Agglomération, en tant que port d'attache. ■

<http://groupamateamfrance.americascup.com>
<https://www.americascup.com>



notre vidéo sur
www.lorient-agglo.fr

Un challenge vieux de 160 ans

La Coupe de l'America (America's Cup) est une compétition nautique internationale à la voile, voulue par ses initiateurs comme un défi amical et perpétuel entre yacht-clubs de différentes nations. C'est une des plus anciennes compétitions sportives encore disputées de nos jours et se révèle être l'un des principaux théâtres de l'évolution de l'architecture navale en matière de voiliers de régates. Depuis 2010, elle se déroule sur des multicoques. Le trophée est actuellement détenu par le Golden Gate Yacht Club, qui l'a emporté dans ses eaux, dans la baie de San Francisco, en 2013.

HOMMES

ILS ET ELLES FORGENT L'IDENTITÉ DU PAYS DE LORIENT



HABITAT

• Des aides pour la rénovation énergétique

PAGES 28 À 31



ENTREPRISE

• Une femme dans la mécanique

PAGE 32



FC LORIENT

• Loïc Féry en interview

PAGE 33

Le service eau et assainissement de Lorient Agglomération vérifie les ouvrages de traitement des eaux usées réalisés chez les particuliers qui ne sont pas reliés au réseau public d'assainissement.

HABITAT

Ils contrôlent votre fosse septique



notre vidéo sur
www.lorient-agglo.fr



Francis Trinet

Technicien assainissement à la direction de l'eau et de l'assainissement de Lorient Agglomération, Merwenn Caignec se rend régulièrement chez les particuliers pour vérifier les installations. Ce jour-là, il va à Languidic, dans une longère éloignée du bourg où va être installée une fosse septique. « Nous allons nous assurer que l'installation, réalisée par le propriétaire, entre bien dans le cadre de l'étude de sol qui a été faite en amont et des normes en vigueur pour ce type de

travaux », explique-t-il. L'habitation est prévue pour 4 à 5 personnes et le cabinet d'études qui a fait son diagnostic en amont a prévu l'équipement ad hoc. Cette étude préalable, à la charge du propriétaire et réalisée par un cabinet privé, est d'ailleurs elle-même contrôlée sur le terrain par Lorient Agglomération avant le démarrage du chantier. La visite, qui dure environ 1 h 30 est très détaillée. « Avez-vous prévu un petit bouchon pour curer si besoin ? Et une réhausse du constructeur pour la

fosse ? », questionne Merwenn Caignec. Toutes les mesures ont été calculées depuis le seuil de la maison, ce qui détermine ensuite les mesures de profondeur des ouvrages. « Dans ce cas précis, la topographie ne permet pas d'envoyer directement les eaux vers les tranchées d'épandage et d'infiltration. Elles transitent par un poste de relevage. » Titulaire d'un BTS en gestion et protection de la nature et d'une licence pro en aménagement et environnement, Merwenn sait être exigeant, tout en restant souple : « Il y a toujours une marge de tolérance. »

Le sol joue le rôle d'épurateur

Devant l'habitation, le technicien est descendu au fond du trou pour mesurer l'épaisseur, la texture et la qualité du lit de sable sur lequel est posée la fosse. Il observe également le filtre prévu pour retenir les matières en suspension, afin d'éviter un éventuel colmatage du système dans les tranchées d'épandage. « N'oubliez pas de nettoyer ce filtre deux fois par an », rappelle Merwenn au propriétaire. La bonne ventilation de l'ouvrage est aussi vérifiée pour éviter sa dégradation.

Merwenn prête une attention particulière aux tranchées d'épandage, au niveau des canalisations et au respect des pentes préconisées par le bureau d'études. « 2 % ici, c'est bon. » Dernières mesures : l'épaisseur des gravillons posés sur les canalisations et la qualité du sol entre les tranchées, ainsi que sa profondeur. « Pour que le sol et ses micro-organismes puissent faire leur travail épurateur. » Fin de visite. Le propriétaire voit son installation validée, moyennant un détail à régler au niveau du poste de relevage. Il devra avertir le technicien en assainissement. Des conseils lui ont été donnés pour l'entretien de son installation. ■

Et le raccordement au réseau public ?

Depuis février 2014, les contrôles de raccordement au réseau d'assainissement public lors de ventes immobilières sont devenus obligatoires et sont à la charge du vendeur. La direction eau et assainissement et ses prestataires en réalisent en moyenne 1 000 par an sur les 25 communes de l'Agglomération, lors de ventes immobilières ou à l'occasion de la création de branchements neufs. Des campagnes de diagnostic peuvent également être programmées. « Les agents vérifient que les deux réseaux, celui des eaux pluviales, et celui des eaux usées, soient bien deux réseaux séparés, souligne Gilles Debladis, responsable du service contrôle assainissement de Lorient Agglomération.

En effet, il y a un risque de pollution du milieu naturel si les eaux usées vont dans un réseau d'eaux pluviales. » Quant aux eaux pluviales, si elles vont dans le réseau d'eaux usées, le risque est qu'il y ait une trop grosse quantité d'eau à la station d'épuration et un impact sur le traitement et le fonctionnement des postes de relevage.

Dans certains cas, les agents positionnent un générateur à fumée et vérifient que la fumée remonte. En cas de doute sur l'étanchéité du réseau ou sur d'éventuelles entrées d'eau parasites, la détection peut être effectuée avec une caméra. Si les agents constatent que le raccordement est non conforme, une mise en conformité est alors exigée. Le délai de mise en conformité (à la charge du propriétaire) est d'un mois lors d'une pollution avérée et sinon de neuf mois. ■



François Trinet

Des pratiques à revoir

Les services de Lorient Agglomération retrouvent encore trop souvent dans le réseau d'eaux usées des produits qui n'ont rien à y faire. C'est notamment le cas des lingettes, couches, serviettes hygiéniques, tampons... qui finissent par créer des bouchons et obstruer les canalisations. D'autres matières, quant à elle, ne peuvent être traitées par le réseau et sont donc source de pollution : carburants, lubrifiants, huiles usagées, eaux de condensation... Les dépotages de matières de vidange dans le réseau ne sont pas autorisés. Tout rejet de ce type au réseau constitue une infraction au règlement d'assainissement et donne lieu à des sanctions.

En savoir plus : règlement disponible sur www.lorient-agglo.fr rubrique pratique/eau et assainissement.

► N°Vert 0 800 100 601



Grâce au diagnostic énergie et au conseil de l'Espace info habitat, vous pouvez bénéficier d'un montant d'aides non négligeable pour vos travaux de rénovation thermique. Témoignages.

TRAVAUX

Des aides pour isoler votre logement



Photos : Hervé Cochonner

■ Céline Bigot

Le thermicien m'a conseillée sur le choix des matériaux

Céline Bigot a acheté son appartement l'hiver dernier. Elle y vit désormais avec sa fille. « Avant de signer, lorsque j'étais à la recherche d'un crédit, je suis allée à l'agence départementale d'information sur le logement (ADIL) pour me renseigner sur l'accession sociale à la propriété. Et c'est là que j'ai appris que j'avais droit à des aides pour la rénovation thermique. J'ai donc pris rendez-vous à l'Espace info habitat (EIH) de Lorient Agglomération ». Céline imaginait rénover entièrement son appartement et mettre l'accent sur l'isolation, « pour limiter au maximum les dépenses d'énergie ». Puis Udo Jaffré, thermicien

de l'EIH s'est déplacé chez elle afin de réaliser une étude thermique du logement.

« Il m'a conseillé sur le choix des matériaux et surtout la résistance thermique à demander pour bénéficier des aides. On a opté ensemble pour un changement de toutes les fenêtres, la pose d'une VMC, l'isolation des murs périphériques par un plâtrier, et l'installation de robinets thermostatiques sur les radiateurs associés à un thermostat d'ambiance. Le thermicien m'a informée qu'il fallait que je choisisse des entreprises certifiées et il a vérifié les devis avant signature. A titre d'exemple, la résistance thermique que j'avais choisie n'était pas suffisante dans la combinaison laine de verre/placoplâtre. Il m'a également conseillé de faire une demande d'éco-prêt à taux zéro pour ces travaux. Prêt que j'ai pu signer depuis ! »

Ca s'est fait relativement vite

Des aides soumises à des conditions de revenus

Udo Jaffré a ensuite envoyé le dossier de Céline à l'Agence nationale pour l'amélioration de l'habitat (ANAH), comprenant son avis d'impôt sur le revenu (les aides étant soumises à conditions de revenus), plans, photos, diagnostic et les devis qu'il avait pris soin de pré-valider. « Il y avait trois enveloppes : une pour la subvention accordée par l'ANAH, une autre pour la subvention de l'État et enfin un autre pour la subvention de Lorient Agglomération. Ça s'est fait relativement vite, j'ai eu beaucoup de chance d'envoyer mon dossier juste avant la tenue d'une commission. En avril, j'ai reçu une réponse positive. J'étais super ravie ! » Sur un total de 9 020 euros de travaux, Céline devait obtenir, d'après simulations, 6 473 euros d'aides publiques. Et 40 % de gain énergétique ! ■

Valérie Restoux, à droite, lors d'un rendez-vous à l'Espace info habitat



■ Valérie Restoux

Valérie et Stevan Restoux ont acheté une maison en juin 2014 dans l'agglomération. Ils y vivent avec leurs trois jeunes enfants et ont prévu une série de travaux de rénovation thermique et décoration intérieure. « Une maman de l'école de mes enfants m'avait parlé des aides financières pour la rénovation thermique. J'ai donc contacté l'Espace info habitat. » La personne qui a reçu Valérie lui a transmis la liste des pièces à fournir pour monter le dossier : avis d'impôt sur le revenu, livret de famille, papiers justifiant la propriété de la mai-

son, devis d'entreprises...
« Elle m'a bien expliqué toutes les conditions pour pouvoir obtenir les aides. » Ensuite un technicien s'est déplacé chez Valérie et Stevan pour établir un diagnostic détaillé. Il a tout mesuré, pièce par pièce, pour effectuer son rapport. « Il nous a ensuite reçus dans son bureau pour étudier les devis. Il nous a fait évoluer dans notre projet, de façon à obtenir un gain énergétique de 25 %. Par exemple, nous n'avions pas pensé à la VMC, qui permet de gagner quelques

pourcentages. Nous avons opté pour une isolation par l'extérieur - alors que nous pensions la faire par l'intérieur. Ensemble, nous avons opté pour l'isolation des combles, le changement des fenêtres et de la porte d'entrée. Dès que nous obtenons nos permis de travaux pour la partie extérieure, nous nous lançons ! » L'Agence nationale pour l'amélioration de l'habitat (ANAH) a validé le dossier de Valérie et Stevan en juillet. Au total, les aides couvriront la moitié des 19 000 euros de travaux de rénovation thermique et Valérie et Stevan Restoux financeront l'opération grâce à un éco-prêt à taux zéro de 10 000 euros. ■

“
On m'a informée et accompagnée pour la demande d'aides

Un guichet unique pour toutes vos questions

L'Espace info habitat, fonctionne comme un guichet unique qui peut ensuite vous orienter vers le bon interlocuteur, le cas échéant. Vous pouvez le contacter via un numéro vert gratuit ou vous rendre sur place, à Lorient, aux heures d'ouverture. « De nombreuses personnes pensent à tort qu'elle n'ont pas droit à des aides compte tenu de leurs ressources, explique Marie-Christine Detraz, vice-présidente de Lorient Agglomération. C'est vrai que pour certaines d'entre elles, il existe des plafonds. Mais pour d'autres non. Et l'Espace info habitat est à même de vous renseigner sur toutes les aides en matière d'habitat, que ce soit une subvention, un prêt à taux aidé, le crédit d'impôt... »

Espace info habitat,

30 cours de Chazelles à Lorient

Horaires d'ouverture : lundi, mercredi, jeudi et vendredi de 8h30 à 12h et de 13h30 à 17h – mardi de 8h30 à 12h.

Numéro vert : **0 800 100 601**





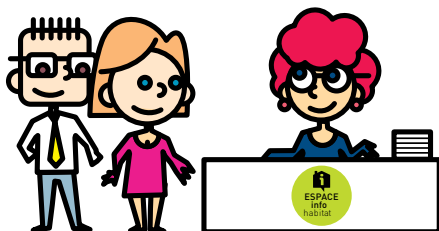
■ **Lydie Caetano et Nicolas Lauzet**

Lydie Caetano et son compagnon, Nicolas Lauzet, viennent de signer le compromis de vente pour leur première acquisition et pour obtenir des aides à la rénovation thermique ; les travaux doivent engendrer au moins 25 % de gain énergétique. Après un contact téléphonique avec l'Espace info habitat, ils retrouvent devant leur logement, une petite maison de pêcheur blanche, Alain Seuret, un technicien spécialisé dans l'énergie. Avant même de pénétrer dans la maison, ce dernier voit de l'extérieur qu'a priori l'habitation date d'avant 1948. À l'intérieur, il remarque qu'elle n'a pas pris l'humidité, malgré deux années passées sans avoir été habitée. « *C'est plutôt bon signe, souligne-t-il. Cela veut dire qu'elle est saine.* »

Le thermicien de Lorient Agglomération cerne le budget global envisagé par le couple et tente d'évaluer les travaux nécessaires tout en tenant compte des envies de Lydie et Nicolas. Ces derniers

La laine de bois va également apporter du confort d'été sous les combles

L'ACCOMPAGNEMENT DU DEMANDEUR



1 Le premier contact

Dans les locaux de l'Espace info habitat ou au Numéro vert 0 800 100 601
Discussion du projet avec le demandeur
Premières informations sur les aides possibles.

2 La visite à domicile

Un technicien établit (gratuitement pour certains ménages) un diagnostic énergie et conseille sur les travaux à réaliser.

veulent par exemple refaire une partie de la charpente qui a été attaquée. Comme isolation sous toit, ils envisagent de la laine de bois. « C'est effectivement un très bon isolant, comme le chanvre ou le lin, confirme Alain. La laine de bois va également apporter du confort d'été sous les combles. Il faudra bien veiller à son épaisseur afin que cela rentre dans les conditions d'obtentions d'aides. »

Le thermicien conseille aussi l'installation d'un thermostat d'ambiance et des robinets thermostatiques sur les radiateurs, des travaux de plomberie éligibles aux aides. Après avoir réalisé son diagnostic, le thermicien communiquera les résultats de l'évaluation du gain énergétique trois semaines plus tard. Si les travaux engendrent au moins 25 % de gain énergétique, Lydie et Nicolas pourront alors commencer leurs demandes de devis auprès d'entreprises et les soumettre à Lorient Agglomération. Ils pourront, une fois les travaux terminés, percevoir les aides de l'Agence nationale pour l'amélioration de l'habitat (ANAH) de l'Etat (programme « habiter mieux ») et de Lorient Agglomération. Et sur le restant à leur charge, ils pourront bénéficier du crédit d'impôt transition énergétique de 30 %, hors main-d'œuvre. ■

Les aides

> **Aides ANAH (Agence nationale pour l'amélioration de l'habitat)**
En fonction des ressources, de 20 à 50 % de subvention si le gain énergétique est d'au moins 25 %

> **Prime Habiter mieux**
Si l'ANAH accorde une aide, la prime de l'Etat varie de 2100 à 2500 €

> **Aides Lorient Agglomération**
De 500 à 2000 € en fonction du plafond de ressources si le gain énergétique est d'au moins 25 %

> **Prêt Rénov Lorient Agglomération**
Selon les ressources et le projet, 5 000 à 10 000 € de prêt sans intérêt remboursable sur une période de 3 à 10 ans

> **Éco-prêt à taux zéro**
De 10 000 à 30 000 € de prêt sans intérêt pour tout logement construit avant 1990 (conditions auprès de votre banque)

> **Crédit d'impôt transition énergétique (CITE)**
Réduction ou remboursement d'impôt au taux unique de 30 %, sans condition de ressources. Les entreprises doivent avoir le label Reconnu Garant de l'Environnement (RGE)

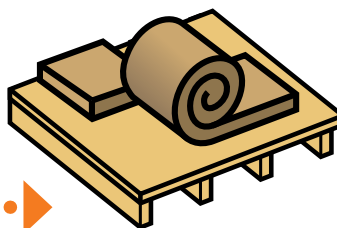
> **Certificat économie d'énergie**
Aide des fournisseurs d'énergie (non compatible avec aide ANAH)

> **TVA à 5,5 %**
Sur les travaux de rénovation énergétique



3 Le retour de l'évaluation

- Présentation au ménage de l'évaluation
- Définition du scénario de travaux avec simulation pour optimiser financièrement le projet et les économies de charges
- Montage définitif du dossier.



4 Les travaux

Les particuliers doivent commencer les travaux un an maximum après le dépôt du dossier.

5 Le paiement des subventions

Le paiement se fait sur présentation des factures dans un délai de 1 à 3 mois.



Passionnée de camions et proche de la terre, Sylviane Gaudin dirige avec énergie et bonne humeur une entreprise de travaux agricoles située à Caudan.

QUEST ETA

La mécanique au cœur

Sylviane Gaudin possède plus d'une vingtaine de machines agricoles rutilantes : des tracteurs rouges, jaunes et verts, des ensileuses rouge pompier, une autochargeuse titanesque, des moissonneuses de toutes tailles... Une collection qui la faisait déjà rêver lorsque, jeune enfant de six ans, elle ne souhaitait qu'un cadeau : un camion américain. « Mon père était abonné à France Routes, le magazine des fans de camion... Et ces gros camions américains, les tracteurs, ça me passionnait ! » se souvient Sylviane Gaudin, aujourd'hui âgée de 42 ans. Elle recevra finalement un baigneur mais continuera de se passionner pour la vie agricole et la mécanique. Issue d'une famille de fonctionnaires, Sylviane Gaudin va très tôt donner des coups de main dans les fermes, cherchant le contact des animaux. « Je lisais allongée sur le dos des vaches dans les champs... C'est moi qu'on envoyait chercher les génisses perdues. » Elle intégrera plus tard la filière

« J'aime le contact avec les autres »

agricole du collège Sainte-Ange à Pontivy, enchaînera sur un CAP-BEP à Loudéac et terminera avec une année de spécialisation en hydraulique et injection diesel. « J'étais la seule fille, ça m'allait bien, mais ce n'était pas toujours facile : avec les profs, avec les clients... On me prenait pour la fille du fermier, par pour le conducteur des machines. »

C'est lors d'un stage dans un garage agricole que naît chez Sylviane la vocation des machines agricoles et de la mécanique. « C'est un métier vraiment passionnant, on sent la machine, surtout avec les anciennes : quand on est assis dedans, on entend tous ses bruits, son fonctionnement, jusqu'au plus petit roulement. C'est aussi comme ça qu'on la comprend, qu'on identifie les pannes. Aujourd'hui, les machines sont trop silencieuses, ont trop de confort... » Toujours volontaire pour travailler, essayer du nouveau matériel, aller jusqu'au bout de ses idées, Sylviane avoue fonctionner au défi permanent : « J'ai un orgueil très puissant, c'est aussi ce qui me pousse à ne rien lâcher, me dépasser, à aller de l'avant. » Et elle fait son chemin : après l'achat de sa première tonne à lisier et de son premier tracteur, elle se lance à son compte à peine âgée de 19 ans. Vingt ans plus tard, son entreprise Ouest ETA, spécialisée dans les travaux agricoles, affiche un chiffre d'affaires annuel de 1,2 million d'euros.

Mais mener une entreprise de travaux agricoles et une famille de 4 enfants, assurer le repas chaque midi pour tous les ouvriers et prendre encore les commandes des engins, ce n'était pas assez pour Sylviane. Elle vient de créer Soleil de Kery, une entreprise de service à la personne. Chaque semaine, Sylviane visite des patients en situation de handicap ou âgées, elle les aide à leur toilette, propose des sorties. « J'aime le contact avec les autres et ce sont toujours de belles rencontres, même des leçons de vie. » Et ce camion américain qu'elle n'a jamais eu ? « Je nous prépare un voyage à travers les États-Unis avec les enfants, une grande traversée en camping-car... Et puis j'ai mon tracteur 315 Magnum, un géant américain ! » ■



Hervé Cahanne

Président du FC Lorient depuis 2009, Loïc Féry envisage cette saison comme un nouveau challenge. Objectif : maintenir le club en Ligue 1 et progresser pour atteindre un meilleur classement l'an prochain.

LIGUE 1

« Développer le club pour encore progresser »

Que ressentez-vous en ce début de saison, la 10^e saison consécutive pour le FC Lorient en Ligue 1 ?

Peu de gens s'en rendent compte, mais il n'y a cette saison que 10 clubs qui ont au moins 10 saisons consécutives de présence en Ligue 1. C'est donc un double sentiment qui prédomine. D'un côté la fierté que le FC Lorient fasse partie de ces 10 clubs, et de l'autre l'envie de continuer à structurer et développer le club comme je le fais depuis sept saisons.

Comment se préparent les 90 ans du Club ?

À l'occasion de cet anniversaire, nous avons décidé de valoriser le patrimoine sportif et humain du FC Lorient à travers un certain nombre d'actions. Nous allons par exemple jouer à domicile la 32^e journée de championnat le week-end du 2 avril 2016 (le club a été fondé le 2 avril 1926). Nous recevrons à cette occasion l'Olympique Lyonnais ! Nous préparons aussi un livre commémoratif et nous sommes en train de réactiver l'amicale des anciens joueurs afin de les mettre à l'honneur ce jour-là. Il y aura aussi plein d'autres surprises !

Pensez-vous aujourd'hui avoir gagné votre pari depuis votre arrivée à la tête du club en 2009 ?

À l'ouverture du championnat, j'ai vécu mon 267^e match de Ligue 1 en tant que président du FC Lorient. C'est ma 7^e saison, ce qui commence à faire une certaine expérience. Je pense que le FCL a fait de vrais progrès, en termes de professionnalisation, d'organisation, d'encadrement, notamment sur la formation et, naturellement, d'infrastructures. L'espace FCL est une réalisation majeure pour le développement du club. Il devrait notamment permettre à notre centre de formation de devenir l'un des tout meilleurs de France. Cela commence d'ailleurs à payer, puisque nos moins de 17 ans ont été sacrés champions de France au mois de juin, en battant en finale le PSG.

Pourquoi avoir choisi de rémunérer les joueurs du FCL en fonction de leurs résultats ?

Le FC Lorient a en effet été, sous mon impulsion, à partir de 2009, précurseur dans ce domaine, en changeant la manière dont les joueurs sont rémunérés. Le modèle économique d'un club comme le FC Lorient doit forcément prendre en compte le fait que nos revenus sont variables, puisque la plus grosse part des droits TV perçus par le club est fonction du classement de fin de saison. Nous avons donc fait le pari d'offrir des salaires fixes plus bas, mais les joueurs ont la possibilité de gagner beaucoup plus si nous atteignons les objectifs sportifs, à savoir une présence dans les 10 premiers de Ligue 1.

Comment parvenez-vous à allier votre vie professionnelle et celle de président de club ?

Comme la plupart des autres présidents en Ligue 1, je suis un entrepreneur. La passion du football, l'envie d'entreprendre et le challenge de la compétition m'ont incité à reprendre le FCL il y a 7 ans, alors qu'il cherchait un nouveau souffle. J'arrive à concilier le développement de Chenavari, la société de gestion que je dirige, et la présidence du FC Lorient, avant tout car je suis bien entouré. Cela passe aussi par quelques sacrifices en termes de vie personnelle et familiale, puisque je suis régulièrement avec l'équipe du FCL pendant les week-ends. ■



Bruno Perrel

EN DIRECT DES COMMUNES

Brandérion, Bubry, Calan, Caudan, Cléguer, Gâvres, Gestel, Groix, Guidel, Hennebont, Inguiniel, Inzinzac-Lochrist, Lanester, La

LORIENT

Des aides pour des projets "jeunes"



La Ville de Lorient soutient les projets de jeunes Lorientais de 16 à 29 ans avec deux nouveaux dispositifs. Le premier, Agit'Actions, permet de bénéficier d'un accompagnement dans le montage d'un projet d'intérêt collectif, qu'il soit culturel, sportif, environnemental, d'animation locale, de solidarité internationale... Un

second dispositif, Agit'Avenir, permet d'accéder à une aide dans un projet de formation ou d'expérience professionnelle. La Ville de Lorient apporte son soutien logistique et une aide financière pouvant aller jusqu'à 500 euros. Plusieurs jeunes ont déjà bénéficié de ce dispositif pour créer une web série informative ou pu bénéficier d'une formation au brevet d'animateur (BAFA). ■

Renseignements : 02 97 02 59 11 ou www.lorient.fr/ajt

LOCMIQUÉLIC

Le projet de ville se construit

En mai et juin, sont apparus dans les rues de Locmiquélic des graffitis de mousse végétale écologique affichant le slogan « Dessinons notre ville ». L'objectif ? Faire connaître le « projet de ville » aux habitants et les mobiliser pour participer à des ateliers publics. Cette recherche de participation citoyenne va se poursuivre jusqu'en juin 2016. « Ces rencontres vont permettre aux habitants d'exprimer leurs besoins, leurs attentes, par rapport à l'aménagement de Locmiquélic et peut-être d'apprendre à regarder la ville autrement », souligne-t-on à la mairie. Le but recherché est d'apporter de la cohérence aux projets déjà en cours sur la commune, de proposer une amélioration du fonctionnement des espaces publics et de permettre d'anticiper les travaux à réaliser. Un questionnaire a déjà été envoyé aux associations, commerçants et entreprises et un concours photo a eu lieu cet été autour du thème « Qui est Locmiquélic ? » ■



QUISTINIC

Deux nouveaux lotissements

La commune de Quistinic propose des terrains constructibles en plein centre-bourg et sur le site des Korrigans. Afin de proposer également des logements sociaux, un programme est en train de naître. Lorient Habitat va prochainement construire 9 maisons T4 ou T3, dont 5 dans l'îlot Bigoin, plus spécifiquement réservées aux personnes âgées souhaitant se rapprocher du bourg. En parallèle, des jardins partagés seront implantés sur le site des Korrigans et mis à disposition des particuliers habitant notamment des maisons du bourg sans terrain. Tél. : 02 97 39 71 08

HENNEBONT

Un composteur collectif dans le quartier de Kerihouais



Anne Fromentin

Lorient Agglomération, la ville d'Hennebont et l'association l'Oasis de Kerihouais ont mis en place un composteur collectif dans le quartier de Kerihouais. Le compost ainsi réalisé sera utilisé par les habitants qui louent une parcelle dans les jardins partagés. L'objectif est de réduire le volume de biodéchets collecté en porte à porte dans le bac vert en favorisant la gestion de ces déchets « sur place ». A noter que Lorient Agglomération propose des composteurs individuels pour le jardin. Renseignements et réservation au numéro vert : 0 800 100 601.

LANESTER ET LORIENT

Journée sans voiture le 27 septembre



D. Pascal

Dans le cadre d'un partenariat Ville de Lanester-Ville de Lorient, la Journée sans voiture se déroule cette année sur les rives lorientaise et lanestérienne du Scorff qui seront animées toute la journée. L'association Idées Détournées et ses drôles de vélos indiqueront le chemin pour accéder au site. L'association Optim'ism présentera son concept novateur : la livraison à domicile en triporteur à assistance électrique de paniers de légumes bio et locaux. Les Petits Débrouillards inviteront les enfants à des expériences scientifiques et pédagogiques. Des vélos seront mis à disposition pour l'occasion. Également : une session pédagogique avec l'école du vélo, un quizz sur le thème du « sport santé » le long du circuit, une randonnée de 20 km sur le thème des stèles et des blockhaus avec le club cyclotouriste de Lanester, une marche sur échasses urbaines et un tour en cyclocab (vélo taxi), en vélo cargo ou en calèche. ■ Programme complet sur www.lanester.com et www.lorient.fr

QUÉVEN

Portes ouvertes dans les entreprises



DR

Du 23 au 30 octobre, durant les vacances de la Toussaint, la commune de Quéven propose des portes ouvertes dans les entreprises de son territoire. « Il s'agit de découvrir les métiers des artisans-commerçants : le travail du charcutier, du boulanger ou du coiffeur, chez qui l'on se rend régulièrement », souligne-t-on à la mairie. Ça sera aussi l'occasion de pénétrer là où on ne va jamais, comme dans l'entreprise Valia, qui emploie 50 personnes et qui prépare des repas semi-élaborés pour la

restauration. Ou de découvrir les dessous de Leroy Merlin, qui emploie 150 salariés. » Tous les publics sont attendus. Pour clôturer cette semaine dédiée à l'emploi, un défilé de mode est organisé aux Arcs vendredi 30 octobre par les salons de coiffure et d'esthétique de Quéven, défilé auquel participeront des clients et clientes de ces professionnels. Inscriptions pour les visites d'entreprises : pôle jeunesse, mairie de Quéven (Tél. 02 97 80 14 14). ■

Liste de toutes les entreprises participantes sur le site www.queven.com

CLÉGUER

Une enquête publique sur l'assainissement

Une enquête publique pour l'approbation du zonage d'assainissement des eaux usées de la commune se déroulera du 5 septembre au 5 octobre 2015. L'objectif est de déterminer les secteurs soumis au règlement d'assainissement collectif et ceux soumis au règlement d'assainissement non collectif. Le dossier est consultable en mairie de Cléguer aux heures d'ouverture habituelles et sur le site www.lorient-agglo.fr Par ailleurs, un commissaire enquêteur tiendra une permanence en mairie aux jours et heures suivantes :

- le mercredi 23 septembre de 13h30 à 17h30
- le lundi 5 octobre de 13h30 à 17h30

Vous pouvez adresser vos remarques par courrier à Mme le commissaire enquêteur à la mairie de Cléguer, sur le registre disponible en mairie ou par courriel à enquetepublique@agglo-lorient.fr

EN DIRECT DES COMMUNES

Brandérion, Bubry, Calan, Caudan, Cléguer, Gâvres, Gestel, Groix, Guidel, Hennebont, Inguiniel, Inzinzac-Lochrist, Lanester, La

PORT-LOUIS

Un skatepark de 360 m²

Port-Louis dispose désormais d'un skatepark. Situé près du city-stade, de l'aire de jeux pour enfants, et de la plage, cet équipement s'étend sur 360 m² et comprend plusieurs modules. Afin d'éviter les résonances, les tubes métalliques sont remplis de sable et les structures ne sont pas coffrées. L'ensemble des travaux se chiffre à 45 000 euros. Ce skatepark pourra être utilisé par les établissements scolaires, le lycée professionnel, le collège, les écoles primaires, les clubs sportifs, ou encore le service enfance jeunesse intercommunal. Il est susceptible d'intéresser tous les jeunes qui vivent dans la commune mais aussi Rianteq, Locmiquélic ou Gâvres. ■



PLÆMEUR

Coup d'envoi des aménagements de la plaine de sports et de loisirs

Les travaux d'aménagement de la plaine de sport et de loisirs de Plæmeur ont débuté cet été. Ce site s'étend du complexe sportif à la châtaigneraie. Situé à proximité du centre-ville, sorte de poumon vert entre la partie est (vallée du Ter) et la partie ouest (Lannéac - littoral), il est repensé afin de devenir un lieu propice aux pratiques sportives et de bien-être. Le public accueilli pourra pratiquer un ensemble de sports ou d'activités de loisirs en toute sécurité, quel que soit son âge ou sa capacité motrice (des cheminements sont prévus pour les personnes à mobilité réduite). L'aménagement est réalisé en deux temps. La première tranchée menée en 2015 s'articule autour de deux axes : la réalisation d'un parcours de 2 km et la fermeture du site à la circulation automobile. Coût de cette première tranche de travaux : 600 000 euros.

GROIX

Un bâtiment tout neuf pour l'entreprise Groix & Nature

Vendredi 2 octobre sera inauguré le nouvel atelier de 1 200 m² de production de l'entreprise Groix et Nature, conserverie spécialisée en rillettes de la mer, situé entre Port-Tudy et Port-Lay. Une partie de l'ancien bâtiment a été conservée et rénovée pour du stockage. « Nos neuf salariés présents sur Groix vont vraiment gagner en confort de travail, explique Emmanuelle Bernhardt, responsable commerciale et marketing. L'entreprise sera ouverte aux visites tous les matins. Nous avons prévu dans le bâtiment un espace où le public pourra venir déguster les produits, et apprendre à les accorder avec des vins. » Quant à la boutique de Groix de 40 m², elle reste bien sur le port. L'entreprise garde par ailleurs ses locaux à Lorient La Base (stockage et boutique), dans lequel travaillent neuf autres salariés. Groix et Nature, qui produit 900 000 petits pots de rillettes par an, ouvrira ses portes au public le samedi 3 octobre de 9h à 13h, avec dégustation de produits. ■

www.groix-et-nature.com



PONT-SCORFF

Photographeur le Scorff

Dans le cadre de son Agenda 21, la commune de Pont-Scorff organise son 3e concours photo amateur, intitulé « Au fil du Scorff : ombre et lumière ». Les participants sont autorisés à concourir pour deux photos maximum dans leur catégorie (enfants, adolescents, adultes). Dépôt des photos avant le 2 octobre. Bulletin d'inscription sur www.pont-scorff.fr, ou à retirer en mairie et à l'office de tourisme de Pont-Scorff. Résultats le 3 novembre.

GUIDEL

La ville labellisée surf

Qu'ont en commun Lacanau (Gironde), Seignosse (Landes), Plomodiern (Finistère) et Guidel ? Ce sont les quatre premières villes en France à recevoir le nouveau label Ville de surf, attribué par la fédération française. Un label qui vise à valoriser les communes qui assurent un accueil et un environnement favorables à la pratique du surf. C'est le cas pour Guidel qui compte un spot de surf connu nationalement, un club et une école de surf dynamique (West surf association) et une collaboration entre ce club et la ville (fourniture de locaux, aide à l'enseignement et aide technique). C'est aussi en raison des valeurs que véhicule le surf et tous les sports de glisse, surf, kite surf, body-board, paddle, skate : adresse, courage, sauvegarde de l'environnement.

Ce label est aussi un précieux sésame pour attirer les touristes afin de mettre en valeur les aménagements sur le littoral et le souhait de protéger l'environnement. Le label distingue trois niveaux avec un système d'étoiles : Guidel (comme Lacanau) affiche déjà 2 étoiles et peut annoncer ce label sur un panneau à l'entrée de la ville. Guidel s'affirme donc officiellement comme une ville de surf : avec ses belles vagues, ses écoles et associations, et son accueil labellisé. ■



INZINZAC-LOCHRIST

Un diagnostic sur les besoins d'accueil en petite enfance

Un diagnostic pour connaître les besoins et attentes de la population en matière d'accueil du jeune enfant auprès des assistants maternels ou d'un accueil collectif (crèche, halte-garderie...) : c'est ce que la commune d'Inzinzac-Lochrist a choisi d'entreprendre en partenariat avec la Caisse d'allocations familiales du Morbihan, et le service de Protection maternelle et infantile du Conseil départemental du Morbihan. La commune comprend actuellement 203 places d'accueil chez 70 assistants maternels, 25 places au multi-

accueil l'Orange bleue de la Ville d'Hennebont, un relais d'assistants maternels communal qui accueille les enfants jusqu'à leurs trois ans et un lieu d'accueil enfants-parents pour les moins de six ans accompagnés de leurs parents. Mené par la coopérative conseil Cerise, et le relais d'assistants maternels d'Inzinzac-Lochrist, ce diagnostic a débuté en juin et se terminera en novembre. ■



PLOUAY

Une borne pour véhicules électriques

Une borne de recharge pour tous les véhicules électriques a été installée début août rue Hélène-Le Charon à Plouay, auprès de la borne pour camping-cars. Cette rue est l'itinéraire de contournement de l'hypercentre, mais se situe à proximité immédiate des commerces et services. Les deux places de stationnement afférent à la borne ont été aménagées sur un site déjà paysager, qui fera l'objet d'aménagements complémentaires. Cette borne permet d'alimenter deux véhicules. L'ADEME a financé 50 % de l'opération, la Région 20 %, Morbihan énergies 20 % et la Ville de Plouay 10 %.



ÉCLAIRAGE

TRISKELL AVANCE À GRANDS PAS

Les trois premiers tronçons de la voie priorité bus (seconde phase) ont été mis en service alors que les chantiers se poursuivent, notamment sur les secteurs Jaurès, Merville et Lanveur à Lorient.

1 Rond-point de Beg-Runio – Quéven

Mise en service : mai 2015

Création d'un rond-point traversant qui laisse passer en son centre la voie priorité bus. Stations accessibles.

2 Rond-point AFPA – Quéven

Mise en service : juin 2014

Création d'un rond-point traversant, mise à niveau des quais et création d'une piste cyclable.

3 Rond-point de Keryado – Lorient

Mise en service : mi-août 2015

Le rond-point de Keryado est désormais traversant. Création d'une voie en site propre. Nouvelle station accessible. Prolongement de la voie vélo.

4 Carrefour de Normandie - Lorient

Mise en service : fin octobre 2015

Transformation du carrefour de Normandie en carrefour urbain avec suppression du passage souterrain. Le nouveau carrefour permettra une circulation plus apaisée des voitures, bus, vélo et piétons.

5 Connexion gare SNCF/pont d'Oradour – Lorient

Mise en service : 2017

Création d'un ouvrage d'art entre la future gare SNCF et le pont d'Oradour-sur-Glane accueillant une voie en site propre dédiée aux bus.

6 Jaurès-Merville – Lorient

Mise en service : mi-décembre 2015

Réfection de la voirie pour une meilleure cohabitation des modes de déplacement. Aménagement des contre-allées en zones de rencontre pour piétons, cyclistes et automobilistes. Mise en accessibilité des stations de bus.

7 Flandres-Dunkerque - Lorient

Mise en service : début décembre 2015

Réfection de la voirie. Création d'un rond-point traversant. La traversée des piétons et l'accès à la station seront sécurisés.



Triskell 2017 s'informer sur le projet

Pour tout savoir sur le projet Triskell 2017, sur les périodes et lieux d'intervention, sur les modifications des conditions de circulation, Lorient Agglomération a mis en place plusieurs dispositifs d'information.

→ **Un site internet** : <http://triskell.lorient-agglo.fr/>

→ **Les réseaux sociaux** Facebook et Twitter pour suivre l'actualité du projet.

→ **Des bornes interactives** installées dans les mairies de Lorient, de Quéven et de Plœmeur.

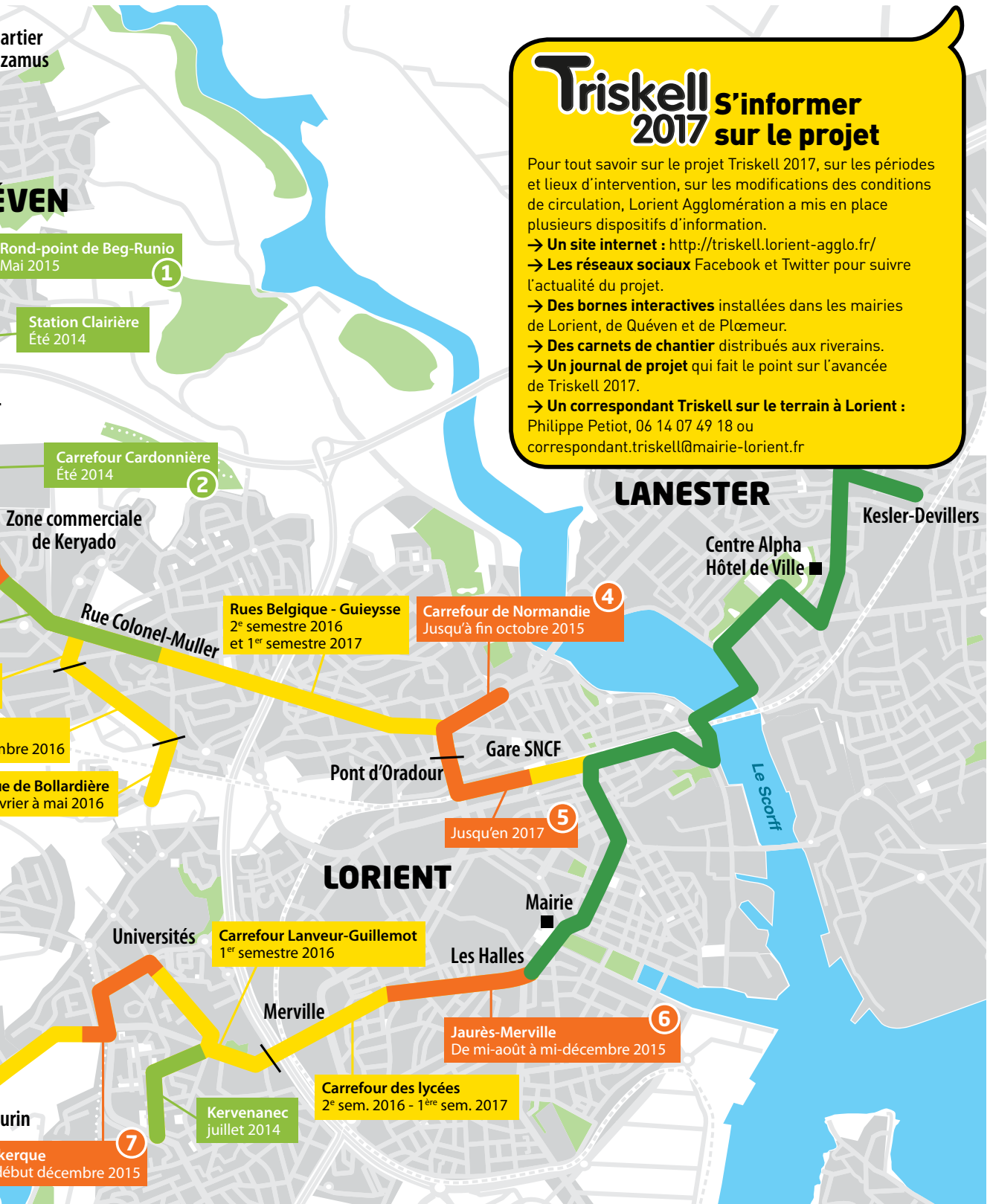
→ **Des carnets de chantier** distribués aux riverains.

→ **Un journal de projet** qui fait le point sur l'avancée de Triskell 2017.

→ **Un correspondant Triskell sur le terrain à Lorient** :

Philippe Petiot, 06 14 07 49 18 ou

correspondant.triskell@mairie-lorient.fr



GRUPE « LORIENT AGGLOMÉRATION, TERRITOIRE D'AVENIR »

L'ENSEIGNEMENT SUPÉRIEUR, 20 ANS DE RÉUSSITE ET D'INNOVATION, AU SERVICE DU TERRITOIRE

En 1995, l'Université Bretagne Sud (UBS) est née d'un consensus et d'une volonté politique affirmés. La diversité et la richesse de l'offre d'enseignement supérieur permettent aux 7000 étudiants lorientais d'obtenir un sésame vers la vie active. Classée dans le Top 10 des universités de France préparant le mieux ses étudiants au marché de l'emploi, l'UBS assure un très fort taux d'insertion de ces jeunes diplômés grâce aux liens étroits tissés avec les acteurs économiques locaux et les partenaires publics.

Lorient Agglomération participe au travers d'une convention annuelle d'objectifs et de moyens au fonctionnement de l'UBS, accompagne le développement universitaire en finançant des projets de recherche innovants ou encore investit plus de 2,8 millions d'euros dans la construction de l'École Nationale Supérieure d'Ingénieur de Bretagne Sud. Cela traduit la volonté de l'Agglomération d'investir dans l'avenir en soutenant les initiatives, telles que le plateau composiTIC, spécialisé dans la mise en œuvre de composites innovants.

L'UBS cultive son statut d'université de proximité à l'écoute des étudiants et en prise directe avec les partenaires locaux. Donner la possibilité aux jeunes du territoire de se former ici, à Lorient, est une ambition collective portée par les élus du groupe Lorient Agglomération Territoire d'Avenir, conscients qu'un territoire irrigué par une offre de formation et de recherche de qualité constitue un creuset du développement économique et social durable.

Bonne rentrée 2015-2016 !

Groupe Lorient Agglomération Territoire d'Avenir (LATA)

Mail : lorientagglo.territoiredavenir@gmail.com

Ligne directe : 02 97 02 23 79

Suivez-nous sur :

Twitter : Groupe Pol LATA @LATerritoireAv

Facebook : Page Lorient Agglomération Territoire d'Avenir

« L'AGGLOMÉRATION AVEC VOUS » GROUPE POLITIQUE CITOYEN

LE PLAN LOCAL D'URBANISME INTERCOMMUNAL, VERS PLUS DE COHÉRENCE

Lors du Conseil communautaire du 29 septembre, les élus de Lorient Agglomération seront appelés à se positionner sur la prise de compétence PLU par l'agglomération. Le plan local d'urbanisme intercommunal (PLUI) est un document d'urbanisme qui établit un projet global d'urbanisme et d'aménagement et fixe les règles générales d'utilisation du sol sur le territoire.

Le PLUI doit permettre l'émergence d'un projet de territoire partagé : vers où voulons-nous conduire notre territoire ? Nous avons à faire face aux questions d'étalement urbain, de préservation de la biodiversité, d'économie des ressources et de pénurie de logements.

La réalité du fonctionnement des territoires fait de l'intercommunalité l'échelle la plus pertinente pour coordonner les politiques d'urbanisme, d'habitat et de déplacements. Les enjeux actuels exigent que ces questions soient prises

en compte sur un territoire plus vaste, cohérent, équilibré et solidaire. C'est en effet à l'échelle de l'agglomération que s'organise l'essentiel des activités quotidiennes, c'est notre « bassin de vie ».

Favorables à cette évolution, nous resterons vigilants pour qu'une logique de concertation citoyenne soit respectée. Le dialogue avec la population locale doit tenir une place importante dans l'élaboration du PLUI. Tout comme la place des communes et des élus, qui devront être associés à toutes les étapes de son élaboration. Il est essentiel que chaque commune soit prise en compte dans ses choix et ses particularités.

Contact groupe « L'Agglomération Avec Vous »

Tél. : 02 90 74 75 79

Mail : lagglomerationavecvous@agglo-lorient.fr

GROUPE MAJORITAIRE : LORIENT AGGLOMÉRATION TERRITOIRE D'AVENIR
Guidel : Robert HENNAULT • **Lorient :** Norbert METAIRIE, Marie-Christine BARO, Olivier LE LAMER, Emmanuelle WILLIAMSON, Laurent TONNERRE, Marie-Christine DETRAZ, Jean-Paul AUCHER, Karine RIGOLE, Jean-Paul SOLARO, Gaël LE SAOUT, Yann SYZ, Nadyne DURIEZ, Tristan DOUARD, Agathe LE GALLIC • **Gâvres :** Dominique LE VOUEDEC • **Lanester :** Thérèse THIERY, Olivier LE MAUR, Myrienne COCHE, Alain L'HENORET, Morgane HEMON, Pascal FLEGEAU • **Locmiquélic :** Nathalie LE MAGUERESSE

• **Quistinic :** Gisèle GUILBART • **Riantec :** Jean-Michel BONHOMME • **Bubry :** Roger THOMAZO • **Plœmeur :** Daniel LE LORREC • **Port-Louis :** Daniel MARTIN • **Quéven :** Marc COZILIS.

GROUPE L'AGGLOMÉRATION AVEC VOUS Hennebont : André HARTEREAU, Marie-Françoise CERZÉ, Julian PONDAVEN, Caroline BALSSA • **Inzinzac-Lochrist :** Armelle NICOLAS, Jean-Marc LEAUTE • **Brandérian :** Jean-Michel JACQUES • **Languidic :** Patricia KERJOUAN • François LE LOUER • **Lanvaudan :** Serge GAGNEUX • **Groix :** Dominique YVON.

GRUPE « DROITE ET CENTRE POUR UNE AGGLOMÉRATION DÉMOCRATIQUE »

ÉCONOMIE ET EMPLOI SUR LE TERRITOIRE DE L'AGGLOMÉRATION

La situation économique locale fait réagir le groupe. Nul ne peut ignorer la réalité sur ce point. Tous les jours, la situation nous est rappelée : fermetures de Chantelle, licenciements chez STX, mouvements envisagés chez DCNS, redressement judiciaire de Timolor... des liquidations de commerces et d'artisans...

Les chiffres viennent assombrir encore plus ce tableau : 19 691 chômeurs en juin 2015 * ; 2012, 13 777 ** ; 2013, 14 833 ** ; 2014, 15 555 ** ou encore une hausse de 62 % depuis 7 ans (2007-2014) sur le bassin lorientais...

Cela s'explique, en partie, par le prix des charges (la France est championne des prélèvements - 45 % contre 38 % en Allemagne) qui repoussent les éventuels repreneurs. Les dirigeants délocalisent les productions et ne proposent pas d'avenir aux employés. À cela s'ajoute une disponibilité en foncier intercommunal mal anticipée et des dossiers traités dans des délais importants...

Les élus communautaires en place devraient s'engager bien plus sur ces dossiers. L'Audélor, Agence d'urbanisme et de développement du pays de Lorient devrait clairement faire plus

d'accompagnement et de développement économique (plutôt que des études) ! Ne faudrait-il pas chercher à collaborer ouvertement avec la CCI et s'entourer de professionnels ? Pourquoi les entrepreneurs vont-ils voir ailleurs à un moment ? Combien d'opportunités de création d'emplois ratées ?

Les suites des années 90, la crise de 2008 certes, mais également la non-remise en question des choix politiques qui sont faits par la majorité actuelle ont conduit à cette situation. Il est plus qu'urgent de changer de modèle de développement économique sur le territoire de l'agglomération ! Pour les entreprises et les emplois qui y sont rattachés !

Nous vous souhaitons une bonne rentrée pleine d'optimisme et de changement !!

*catégorie ABC (source Pôle emploi)

**catégorie A (source Insee)

Tél. 02 90 74 75 78

Courriel : droiteetcentre@agglo-lorient.fr

Permanence : lundi de 10h à 12h (Cours de Chazelles, Bâtiment L'Orientis, Bureaux Mascarin - Lorient)

GRUPE « SCORFF AGGLO »

LES TRANSPORTS ET L'URBANISME

Plusieurs dossiers vont rythmer l'actualité de l'agglomération d'ici la fin de l'année. La mise en place de la mutualisation, la refonte de la tarification des transports et notamment des transports scolaires, et le transfert éventuel de la compétence « plan local d'urbanisme » vers l'agglomération. Il s'agit là de sujets majeurs.

S'agissant des transports scolaires, nous demandons depuis plus d'un an qu'un tarif, comme cela existe à Vannes agglo ou à Rennes Métropole, avec un aller-retour par jour entre le domicile et l'école, soit instauré sur l'ensemble du territoire. Nous pensons que les parents d'enfants scolarisés doivent pouvoir décider de la formule la plus appropriée pour leurs enfants : effectuer un trajet unique aller-retour vers l'école, ou leur laisser la possibilité d'utiliser l'ensemble du réseau en illimité.

Actuellement le législateur souhaite regrouper les communes, agrandir les agglomérations et y transférer des compétences comme par exemple le plan local d'urbanisme. On peut s'interroger sur les objectifs des élus nationaux concernant l'avenir des communes ? Vont-elles disparaître au profit de grandes structures éloignées des citoyens ? La vision et la maîtrise de l'urbanisme de chaque territoire communal sont des éléments importants pour les élus locaux, proche des habitants. Nous avons de fortes interrogations sur la perte d'autonomie des communes dans ce dossier, sur sa gouvernance et sur son coût financier. Ceci mérite un débat.

Retrouvez-nous sur : scorffagglo.wordpress.com

Contact : scorffagglo@agglo-lorient.fr

GRUPE SCORFF AGGLO **Calan** : Pascal LE DOUSSAL • **Caudan** : Gérard FALQUERHO, Pascale LE OUE • **Cléguer** : Alain NICOLAZO • **Gestel** : Michel DAGORNE • **Inguiniel** : Jean-Louis LE MASLE • **Plouay** : Jacques LE NAY • **Pont-Scorff** : Pierrick NEVANNEN • **Quéven** : Marc BOUTRUCHE, Céline LEGENDRE.

GRUPE : DROITE ET CENTRE POUR UNE AGGLOMÉRATION DÉMOCRATIQUE **Larmor-Plage** : Victor TONNERRE, Brigitte MELIN • **Lorient** : Fabrice LOHER, Maria COLAS, Jean LE BOT • **Plœmeur** : Ronan LOAS, Teaki DUPONT, Loïc TON-

NERRE, Isabelle LE RIBLAIR, Dominique QUINTIN • **Guidel** : François AUBERTIN, Françoise BALLESTER • **Lanester** : Joël IZAR.

NON AFFILIÉS À UN GROUPE POLITIQUE DE L'ASSEMBLÉE COMMUNAUTAIRE : **Hennebont** : Serge GERBAUD • **Lorient** : Joëlle BERGERON, Delphine ALEXANDRE

An dour, un danvez prizius

Tost da 130 gwazour a laboura evit bout sur ec'h a mat an aveadurioù en-dro hag evit emellout mar bez mall.

Pourchas d'an holl annezidi dour mat da evet a-feson ha gwarantitñ e vo pourvezet dour dezhe hep dihan, tretiñ an dourioù lous evit stourm a-enep saotradur dour ar stêrioù hag an aodoù : setu aze unan a gefridioù pouezusañ an Oriant Tolpad-kêrioù a ver an holl aveadurioù evit se. Tost da 130 gwazour a laboura evit evezhiñ ha derc'hel kempenn 3 000 km a rouedadoù dour mat da evet ha yac'husaat, labouradegoù-produiñ dour mat da evet, mirlec'hioù stokiñ, savlec'hioù tretiñ an dourioù lous, postoù sevel... Gant an Oriant Tolpad-kêrioù, a-du-arall, e vez graet ingal



François Trinel

labourioù bras evit nevezit ar sanioù danzouar pe astenn al labouradegoù-produiñ dour mat da evet hag ar savlec'hioù puraat. An Oriant Tolpad-kêrioù a ra ivez, gant ur skipailh nav den, àr-dro kefridioù servij publik ar yac'husaat distroll (kontrolloù empenniñ, sevel ha monet en-dro en 11000 a staliadurioù a zo er c'horn-bro).

Ar c'hefridioù-se ne glotont ket hepken ouzh kudennoù an endro hag ar yec'hed

met ivez ouzh kudennoù sokial rak anv zo a zont a-benn da vestroniañ emdroadur ar prizioù evit an implijerion. Ur vestroni seul suroc'h ma n'eus nemet ur strollegezh é plediñ ganti. Ar pal eo, er fin, diazeziñ ur priz hepken evit an dour hag ar yac'husaat er gumuniezh a-bezh evel ma vez kont evit servijoù publik arall evel an treuzdougen. Ur gudenn ekonomikel eo an dour. Emañ obererezhioù a-leizh zo e dalc'h e galite, evel ar pesketerezh, ar gounevouederezh hag an touristerezh ivez. Ar gefridi-se, erfin, astennet d'ar c'horn-bro a-bezh a sell ouzh ar pezh a vez anvet mererezh enframmet an dour. Ar pal eo kas da benn gant ar c'humunioù hag an holl emellerion arall oberoù evit diwall an takadoù gleborek a zalc'h hag a bura an dour en un doare naturel.

LE BRETON AU JOUR LE JOUR

Glossaire / Geriaoueg

- Abonnés : *Koumananterion*
- Analyse : *Dielfennadur*
- Approvisionnement : *Pourvezadur*
- Assainissement : *Yac'husaat*
- Branchement : *Stagadur*
- Château d'eau : *Kastell-dour*
- Compteur : *Konter*
- Contrôles : *Kontrolloù*
- Conduites souterraines : *Sanioù danzouar*
- Distribution : *Dasparzh*
- Eau potable : *Dour mat da evet*
- Epuration : *Puraat*
- Facturation : *Fakturenniñ*
- Fosses septiques : *Beolioù-brutug*
- Fuites d'eau : *Beradurioù dour*
- Postes de relevage : *Postoù sevel*
- Maintenance : *Trezerc'hel*
- Pollution : *Saotradur*
- Règlement : *Reolennoù*
- Rejet : *Distaal*
- Réservoirs de stockage : *Mirlec'hioù stokiñ*
- Réseaux : *Rouedadoù*
- Stations de traitement des eaux usées :
Savlec'hioù tretiñ an dourioù lous
- Tarifs : *Prizioù*
- Surveillance : *Evezhiñ*
- Travaux : *Labourioù*
- Usines de production d'eau potable :
Labouradegoù-produiñ dour mat da evet



Gwendal LeFlem



Au fil des semaines

CULTURE
LOISIRS
SPORT

***septembre octobre
2015***

RETROUVEZ SUR 18 PAGES L'ESSENTIEL DE L'ACTUALITÉ DES LOISIRS, DE LA CULTURE ET DES SPORTS DANS LES 25 COMMUNES DE LORIENT AGGLOMÉRATION. RENDEZ-VOUS ÉGALEMENT SUR LE SITE WWW.LORIENT-AGGLO.FR

ÉVÉNEMENT

10 ans d'IndisciplinéEs

Du 7 au 15 novembre, le festival des IndisciplinéEs fête déjà ses dix ans. Dix ans de belles surprises, de programmation exigeante, d'étonnement et de fraîcheur grâce à l'action de MAPL*.

Les femmes s'en mêlent



Les voix féminines sont à l'honneur pour cette 10^e édition. La première est Lou Doillon, [fille de Jane Birkin et de Jacques Doillon] qui sera sur la scène

des Arcs à Quéven le 11 novembre. Son deuxième album Lay Low, à paraître le 9 octobre, a été enregistré avec Taylor Kirk de Timber Timbre. Les suivantes sont deux jeunes jumelles franco-cubano-vénézuéliennes, Lisa -Kainé et Naomi Diaz, filles du percussionniste Miguel "Angá" Díaz et qui forment le groupe Ibeyi. De la soul, deux voix claires posées sur un piano, des percussions, un peu d'électro et de samples hip-hop : l'alchimie envoûtante se confirmera sur la scène de Cosmao Dumanoir le vendredi 13. La troisième est la protégée de Yodelice : Jain, jeune toulousaine de 23 ans, sort en octobre son premier album Hope, un mélange frais d'électro-pop et de soul qui devrait vite trouver son public (le 13).



Flavien Prioreau

Le quart d'heure américain

Les américains ne sont pas en reste, avec en ouverture le trio californien The Soft Moon qui réveille l'esprit de Joy Division ou de Suicide, les idoles de la cold et new wave (le 7 au Manège). Albert Hammond Jr., impétueux guitariste des Strokes présentera son troisième album solo sorti fin juillet (samedi 14). Déjà passé par le Manège en 2014, le génial compositeur Son Lux revient à Lorient avec un nouvel album, Bones : une collection infinie de symphonies pop brisées, de chansons épiques,



d'expérimentations électro, jazz, acoustique, hip-hop (le 12). Enfin le même soir, le trio d'Atlanta Algiers et leur indie-pop sombre et fiévreuse qui doit autant à la no wave des années 80 qu'à la soul sixties.

Un voyage à Manchester

Oasis, Chemical Brothers, Stone Roses, Joy Division, The Smiths, Happy Mondays ou New Order : ils sont tous mancutiens. Manchester, ville industrielle, de football et de musique, berceau de la cold wave et de l'électro, est aussi présente aux IndisciplinéEs. Avec deux expositions du photographe Kevin Cummins aux Studios (sur New Order) et à l'EESAB (sur Joy Division), deux conférences par Pascal Bussy et Guillaume Kosmicki, ainsi que la projection de deux films cultes : Control et 24 hour party people.

Et après ?

Il y a tout au long de l'année l'accueil d'artistes en résidence comme Lenparrot (déjà repéré pour les prochaines Transmusicales de Rennes) et The Last Morning Soundtrack ou encore Soul Béton qui revient avec une nouvelle création jeune public Soul Béton & The Coconuts. Il y a ensuite le retour programmé en 2016 du plus grand groupe de rock du monde. Et il y a enfin le projet d'une nouvelle salle pour MAPL qui démarre cette année : le Manège et les studios déménageront à Lorient la Base, dans le bloc K2 à la rentrée 2017, face à la citadelle de Port-Louis. ■

* Musiques Actuelles au Pays de Lorient



Les IndisciplinéEs

Du 7 au 15 novembre 2015
 Programmation p.51
 et sur www.lesindisciplinees.com



DR

Surfrider Campus Tour 21

Une tournée au chevet des océans qui subissent le changement climatique.

Avant de boucler son périple à Paris en décembre pour la conférence des Nations Unies sur le climat, le Surfrider Campus Tour 21 (SCT 21) fait étape à Lorient le 16 octobre. Objectif : sensibiliser et impliquer des citoyens dans les enjeux qui lient l'océan et le climat. Le SCT 21 a choisi Lorient et la Cité de la Voile Eric Tabarly pour l'une de ses trois étapes bretonnes. « Il y a une forte implication locale autour de la mer, avec une économie liée aux énergies marines renouvelables, à la course à la voile, et des initiatives pour protéger le territoire des submersions comme à Gâvres » explique Gwendal Dorel, de la Surfrider Foundation.

Les thématiques abordées à Lorient concernent la population face au changement climatique, et notamment l'érosion, les vagues et les submersions. Le SCT 21 propose des conférences avec des scientifiques de l'Université de Bretagne-Sud, une exposition pour comprendre le rôle des océans, un livret pour les enfants, des webdocu et webséries, et une grande fresque composée de photos des visiteurs qui sera présentée lors de la COP 21. « C'est important de comprendre le rôle des océans dans le changement climatique : les océans sont des puits de carbone pour la planète, et ils subissent le réchauffement de plein fouet. Avec une incidence directe sur le niveau des eaux par exemple, mais aussi indirecte sur la faune et la flore océaniques, et donc sur l'équilibre de l'écosystème mondial ». ■

Surfrider Campus Tour 21

Vendredi 16 octobre à la Cité de la Voile Eric Tabarly à Lorient
<http://blog.surfrider.eu>

INITIATIVES

Alternatiba : le village du changement

Les 26 et 27 septembre, le parc de Bois du Château accueille son premier Alternatiba, « un village des alternatives pour sensibiliser le public aux enjeux du changement climatique et promouvoir des solutions » explique Philippe Ladame, l'un des organisateurs. Alternatiba propose des animations et des ateliers gratuits pour une prise de conscience collective et une consommation raisonnée. Atelier de réparation de vélos, cuisine, prise en main de Linux ou projet de monnaie locale : l'association prône les alternatives à notre mode de vie actuel. « Comment travailler, se déplacer, se loger, se divertir, se nourrir autrement, en mettant moins de pression sur le climat, sur l'environnement, sur la planète... et sur nous-mêmes ».



Sensibiliser pour réagir

« L'idée est d'aller à la rencontre du public souvent moins engagé mais dont le quotidien est très impacté par ces questions : insécurité énergétique, mutations économiques, histoires de vie, etc. » Avec son village des alternatives, Alternatiba vise à fédérer tous les acteurs du développement durable du territoire et à faire participer les habitants, à les aider à prendre conscience de la situation et des moyens d'action à leur portée. Le mouvement Alternatiba est une initiative nationale et européenne qui veut sensibiliser le public et les élus à l'urgence climatique. Deux mois avant l'ouverture de la conférence de Paris sur le climat, ce « village Alternatiba » peut aussi être un appel aux politiques pour mieux ménager les ressources et préserver la bio-diversité.



Alternatiba Pays de Lorient

26 et 27 septembre à Lorient, 10h-22h parc du Bois du Château
<https://alternatiba.eu/paysdelorient>

ZOOM

Journées du patrimoine : demain s'écrit aujourd'hui

À l'occasion des Journées européennes du patrimoine, vous pourrez découvrir les innovations scientifiques au service de la conservation du patrimoine.

Savez-vous que le béton de la base des sous-marins, édifice indestructible, souffre et se délite ? Pour l'analyser et le réparer, des techniques d'imagerie scientifique dernier cri scannent les 3 blocs de la BSM. Un chantier de plus de deux ans, une expertise scientifique de pointe pour la préservation d'un patrimoine unique, une aventure scientifique et historique à découvrir lors des Journées du patrimoine. « *Le thème national est le patrimoine du XXI^e siècle, explique Jeannick Duval, du service du patrimoine à Lorient. Nous en proposons deux interprétations : l'une littérale avec des visites de bâtiments construits ou rénovés au XXI^e siècle, l'autre en montrant comment les technologies de ce siècle servent le patrimoine, ancien ou contemporain.* » Deux thématiques qui se croisent justement à la Lorient La Base. Car c'est là que s'élève un nouveau quartier aux lignes modernes, avec la Cité de la Voile Éric Tabarly, les hangars de l'architecte et urbaniste Jean-François Revert, le Celtic Submarine de Marc Andréatta. Et c'est aussi sur l'ancienne base de sous-marins, dans le bloc K3, qu'un atelier propose de découvrir ce fameux scanner à oscillement qui ausculte le béton armé, celui des alvéoles géantes construites par l'occupant allemand pour ses sous-marins pendant la Seconde Guerre mondiale.

« *Les analyses sont encore en cours, mais elles permettent déjà de mieux comprendre comment restaurer efficacement le blockhaus. C'est un outil de travail extraordinaire qui fait gagner du temps et de l'efficacité en ciblant précisément les besoins.* » On retrouve la même



H. Cothomer

configuration à l'Hôtel Gabriel, où les façades de l'enclos du port ont aussi été passées au scanner. « *C'est la technique qui a été utilisée en Jordanie sur le site historique de Petra, pour comprendre comment a été creusé le temple dans la falaise,* » complète Jeannick Duval. Toujours au chapitre de la restauration, la ville propose une rétrospective des travaux menés sur ses 3 orgues anciennes. Le dernier inauguré, celui de Notre-Dame de Bonne-Nouvelle (église de Kerentrech), aura nécessité trois ans de travaux. Un film retrace d'ailleurs la cure de jouvence de cet orgue de Cavallé-Coll, âgé de 238 ans. ■

Les 18, 19 et 20 septembre 2015

Programme complet de Lorient et des communes de l'agglomération P.58 de l'agenda. Plus d'infos sur <http://patrimoine.lorient.fr>

La Maison de l'Agglomération

Construite en 2014, la Maison de l'Agglomération a été réalisée par les architectes Jean de Giacinto et Duncan Lewis. Dans le cadre des Journées du patrimoine et autour du thème national « Patrimoine du XXI^e siècle, une histoire d'avenir », le service de l'animation de l'architecture et du patrimoine propose des visites guidées de la Maison de l'Agglomération entre 14h et 18h le samedi 19 et dimanche 20 septembre. Au menu, un parcours à la découverte de cette étonnante et lumineuse architecture qui abrite plus de 300 agents : hall d'entrée, mezzanine, 7^e étage et sa vue panoramique sur la rade, les salles du conseil et d'exposition.



DR

Le sport c'est la santé...

Qu'ont en commun Kim Kardashian, Omar Sy et Jennifer Lopez ? Un coach sportif ! Autrefois réservé aux stars et aux fortunés, il se démocratise.

« Je suis payée pour donner un coup de pied aux fesses ! » La confession amusée de Carole Paulet résume bien le rôle du coach sportif : accompagner et motiver le client à faire du sport, l'empêcher de laisser gagner la paresse. « Du sport, oui, mais ciblé, adapté et efficace. » Comme Carole, le coach sportif vient chez vous, à l'heure qui vous convient, pour une séance entièrement personnalisée. « C'est beaucoup d'entretien, de forme physique, un peu pour perdre du poids parfois, reprend Carole. Je personnalise le programme sportif : on progresse à son rythme, et l'évolution est nettement plus rapide que dans un sport en groupe... » Stéphane Eliot peut aussi préparer à la compétition ou accompagner les sportifs de haut niveau, comme les skippers du pôle course au large de Lorient. « Un coach est capable de prendre en main toute personne pour toute demande : du chef d'entreprise de 50 ans qui a abusé des repas au resto, à la jeune maman qui veut retrouver la ligne. » Quelles activités sont proposées ? « Beaucoup de travail de gainage, la respiration, la posture, le périnée, explique Stéphane. Comme je suis aussi instructeur de karaté, j'utilise les arts martiaux, mais aussi les swiss balls, les élastiques... »

Le coach veille à votre progression et à votre santé. Pour Carole, « il faut varier pour ne pas s'ennuyer : de la zumba, de la course à pied, et du renforcement musculaire, des circuits training, du hula-hoop... À la maison, dans le jardin, à la plage : j'utilise les éléments de l'environnement pour travailler ! » Et les résultats sont là : Coralie, 39 ans et mère de 3 enfants, ne regrette pas son choix. « Je me suis toujours sentie nulle en sport, mais après la naissance du troisième enfant, je voulais me reprendre en main... Et le coaching me convient bien : des horaires de travail compliqués, les enfants et les imprévus à gérer. Carole s'adapte à mon emploi du temps. » Alors qu'elle était incapable de courir 5 minutes, Coralie s'est vue courir les 6 km de la Lorientaise et même les 10 km de l'île d'Arz au bout d'un an. « Maintenant, je suis plus tonique, j'ose faire du sport et j'y prends même du plaisir ! » Oui, mais c'est cher ? Il faut compter en moyenne 40 à 50 euros de l'heure. Il n'y a pas d'obligation de fréquence, simplement être régulier pour être efficace. « Comparé à un abonnement dans une salle sport, où l'on ne va jamais, la coach s'avère plus rentable au final... » ■

Pour trouver un coach, vous pouvez consulter l'annuaire en ligne sur www.letempledelaforme.com

Familles, je vous aime

« Qu'est-ce que la famille au début du XXI^e siècle et quelle vision l'image perpétue-t-elle et perturbe-t-elle vis-à-vis de cette notion ? » C'est la question que pose Emmanuel Madec, directeur artistique des Rencontres photographiques du Pays de Lorient proposées par la galerie Le Lieu du 9 octobre au 13 décembre. Cette 21^e édition s'intéresse donc au thème de la famille et de la communauté, « cette notion de famille qui est régulièrement ré-interrogée dans les médias et les débats publics », explique Emmanuel Madec. Lien du sang ou intérêt commun, communauté ou ethnie, liens artistiques, culturels ou politiques... le thème se retrouve à travers 10 expositions dans 7 lieux du territoire, avec des travaux plastiques, documentaires et d'installations. Comme Lucas Foglia, avec *un ordre naturel*, qui a suivi des Américains ayant décidé de quitter les villes pour une vie différente, plus écologique. Ou encore Vincent Gouriou, qui avec *Des familles*, propose des portraits familiaux de toutes sortes...

21^e Rencontres photographiques du Pays de Lorient

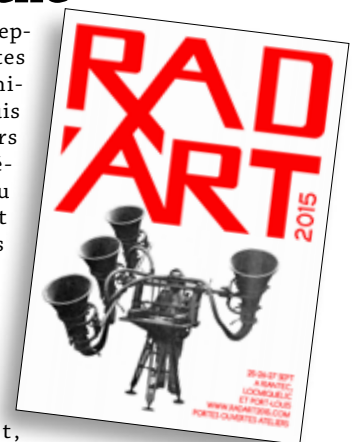
Du 9 octobre au 13 décembre

Programme complet www.galerielelieu.com

Rad'art : laissez-vous guider rive gauche

Les 25, 26 et 27 septembre, les artistes de Riantec, Locmiquélic et Port-Louis vous ouvrent leurs portes : un itinéraire artistique au fond des ateliers et des lieux publics investis pour l'occasion. Plus de 40 artistes, peintres, sculpteurs, photographes, dessinateurs ou graveurs vous accueillent,

au gré d'un parcours ponctué de surprises musicales, et de théâtre avec *Modèle en Arène* de Gwennaëlle David invitée par Joëlle Jouanneau. **Infos et programmes** www.radart2015.com



Le festival des enfants rois

Voilà la 13^e édition. Les Salles Mêmes sont déjà des ados mais restent toujours aussi impertinents. Le festival, dédié au jeune public comme aux parents, offre une nouvelle programmation variée et bariolée : un jeu de cache-cache nocturne dans les bois, du cirque acrobatique et fraternel, du théâtre d'objet décapant, une marionnette existentialiste, un cabaret macabre et inquiétant, un monde de papier découpé, une lecture à la bougie et du cinéma. Au cœur de ces 10 jours de spectacles, Fanch Jouannic, artiste du territoire, est à l'honneur avec 3 propositions. Cet homme-orchestre touche à tout, à la fois comédien, danseur, manipulateur et surtout musicien, place la musique au cœur de son travail. Il présentera *Malec dans la ville* avec la compagnie du Couteau Suisse : une mise en musique live et improvisée de deux courts-métrages de Buster Keaton. Il y aura aussi *Le Grand Rex*, ciné-concert décalé pour un seul homme, et en apothéose finale, le très attendu *Soul Béton* et *The Coconuts* : une version XXL de *Panique au Bois Béton*, avec 7 musiciens sur scène qui retracent 50 ans de musiques actuelles, de la vidéo et du hip-hop pour un spectacle endiablé et en avant-première ! (en partenariat avec le festival les IndisciplinéEs). ■



Simon Dehaese

Les Salles Mêmes

Du 27 octobre au 8 novembre
Théâtre à la Coque – Hennebont
Théâtre du Blavet – Inzinzac-Lochrist
CSC Jean Ferrat – Hennebont
Cinéma le Vulcain – Inzinzac-Lochrist
Programme sur www.triotheatre.com



Damien Kilani - DK Prod

Le Celtik Jump

La 4^e édition du Celtik Jump, du 2 au 4 octobre, confirme son statut d'étape officielle du Grand National de CSO. Au programme, toujours du haut niveau équestre et de nombreuses animations : le Grand Prix Pro Élite à 1,55 m, l'épreuve de puissance des 6 barres enlevée par Laurent Goffinet avec un saut mémorable de 2,14 m (et un nouveau record pour le cavalier), des spectacles de voltige avec Jacques Ferrari (champion du monde en titre) et Nicolas Andréani (médaillé d'argent) de la Compagnie Noroc, et les meilleurs cavaliers et chevaux français sur les deux jours. Le Celtik Jump rassemble pro et amateurs dans une belle ambiance de fête avec du spectacle pour toute la famille : 8 500 spectateurs ont répondu à l'appel en 2014 !

Celtik Jump

Du 2 au 4 octobre – Parc des expositions à Lanester- www.celtik-jump.com

Fête de la science

Du 6 au 17 octobre, la Fête de la science investit l'esplanade de Lorient La Base avec son Village des sciences et ses 30 ateliers ouverts à tous : astronomie, archéologie sous-marine, robotique, lumière, biodiversité... Observer des minéraux fluorescents, apprendre à lire l'espace grâce à la lumière, construire un robot, imprimer son visage en 3D, écouter les sons de la mer : les ateliers proposent des manipulations et des présentations ludiques. Et la science sera partout : au bloc K3, à la station Ifremer, au port à sec, dans les musées, et aussi en ville avec la participation de l'Université de Bretagne Sud et de la Nuit de la science (le 9 octobre de 20h à minuit), et dans les communes voisines.

Programme complet sur www.maisondelamer.org



Damien Kilani - DK Prod

L'Atlantique Le Télégramme : stars à voiles

Grands IMOCA, Ultimes, J80 et Diam 24 du Tour de France à la Voile; ils seront tous au rendez-vous pour l'Atlantique Le Télégramme du 24 au 27 septembre à Lorient La Base.

C'est la dernière épreuve du Trophée de l'Atlantique, l'un des grands rendez-vous des régatiers français qui clôture la saison estivale dans la bonne humeur : l'Atlantique Le Télégramme attend pour sa 16^e édition plus de 150 équipages au départ, avec de grands noms de la voile française et les Formules 1 des mers fidèles à la course (bateaux du Vendée Globe, maxi-multicoques, trimarans du Tour de France). La fête sera aussi à terre avec de nombreuses animations pour tous les publics sur l'esplanade de Lorient La Base : sous chapiteau ou en plein air, trampolines, Segway, skate park, train à vapeur, bassin à bulles, grue géante pour suivre les courses depuis le village animation, baptêmes de voile, salsa, zumba, maquillage et beaucoup d'autres devraient séduire toutes les générations. Nouveauté de cette année, le champion du monde des desserts glacés Alain Chartier présentera son show de sculpture sur glace. Côté mer, 5 zones de courses pour chaque type de bateau : des J80 aux IMOCA en passant par les Diam 24, nouvelle jauge du Tour de France à la Voile et les impressionnants Ultimes. Deux courses au programme, la régaté de deux jours et demi, avec parcours côtier et tour de l'île de Groix et le Trophée Azimut réservé aux IMOCA et aux Ultimes, comme une répétition générale avant la Jacques Vabre (départ du Havre le 25 octobre 2015 direction Itajai au Brésil). ■

L'Atlantique Le Télégramme

Du 24 au 27 septembre, Lorient La Base
Programme sur www.cnlorient.org



DR



Yvan Zedda

Le nouveau Café de la Marine

Gilbert Dréan, l'un des animateurs de l'émission enregistrée en public à la Cité de la Voile Eric Tabarly nous dévoile les grandes lignes de la nouvelle saison.

Quelles sont les nouveautés pour cette rentrée du Café de la Marine ?

Gilbert Dréan : On va accueillir une chronique, celle de Virginie Valentini qui va apporter un regard féminin et décalé. Et on se réinstalle à la Cité de la Voile Eric Tabarly qui nous a préparé un vrai décor pour l'émission : on garde l'esprit talk-show et le public, qui fait partie intégrante de notre concept.

Quels sont les premiers invités attendus ?

Pour la première, on sera au cœur de l'Atlantique le Télégramme, on aura forcément un marin de la course au large pour marquer la reprise, et un marin de l'Atlantique. Ensuite, on devrait recevoir Franck Cammas pour la Coupe de l'America, et Thomas Coville qui va repartir sur la Transat Jacques Vabre.

Vous allez débiter la 5^e saison. Le rythme et le concept tiennent toujours ?

Oui, les marins répondent toujours présents à nos invitations, ils sont même contents de venir : ils ont un véritable espace de parole, et ils sont tellement passionnés qu'ils sont même parfois trop enthousiastes ! C'est ce qui fait le charme de l'émission : on parle sans langue de bois, parfois on se taquine, et on évite l'entre soi, le technique. L'émission doit parler à tous les publics, les « voileux » comme les novices.

L'émission est enregistrée en public un jeudi sur deux à 19h, et diffusée dès le samedi à 19h30 sur Tébéo, Tébésud, TV Rennes, et en ligne sur www.letelegramme.com

Concerts

Lanester
Les 24 et 25 septembre à 20h30

Les Banquettes Arrières

Trois comédiennes hors pair devenues chanteuses par accident comme elles disent. Un trio féminin redoutable et drôle emplis de talents.

Lieu : Espace Jean Vilar
 5 à 9 €



Guidel
Le 3 octobre à 20h30

Andrea Motis & Joan Chamorro

Chanteuse et trompettiste espagnole de 20 ans, Andrea Motis a fait ses classes au sein du Sant Andreu Jazz Band. Elle commence ici une nouvelle carrière en quintet avec son mentor Joan Chamorro.

Lieu : L'Estran
 13 à 21 €



Ploemeur
Le 9 octobre à 21h

La Circulaire

François Robin, accompagné de Sylvain Girault et Erwan Hamon, aborde la quête du son sans fin à travers la veuze, un type de cornemuse.

Lieu : Amzer Nevez
 14 €

Ploemeur
Le 16 octobre à 21h

Sausalito de Yann Raoul

Les chansons de Yann Raoul naviguent entre électro-pop et ballades acoustiques, en invitant à un voyage imaginaire à travers les mers.

Lieu : Amzer Nevez
 14 €



Guidel
Le 16 octobre à 20h30

Laurent Naouri & Manuel Rocheman

Lorsqu'une grande voix lyrique et un pianiste solaire parcourent le jazz américain et brésilien sur des textes d'Alain Gerber.

Lieu : L'Estran
 12 à 19 €



Guidel
Le 18 octobre à 19h

Aldo Romano

Le batteur français est aussi l'auteur d'une biographie passionnante. Il vient à Guidel pour un concert solo dialogué, à l'occasion du petit festival des livres en musiques.

Lieu : L'Estran
 Gratuit



Lorient
Le 18 octobre à 17h

Inspirazione Italiano

L'Orchestre symphonique de Bretagne sous la direction du violoniste Enrico Onofri et en compagnie de Julie Robard-Gendre traverse trois siècles de musique et de culture italiennes.

Lieu : Théâtre de Lorient - Grand Théâtre
 20 à 25 €



Ploemeur
Les 24 octobre et 6 novembre à 20h30

Barbara Luna

Chanteuse guitariste argentine avec une belle voix émouvante et puissante. Elle participe à de grands festivals comme le Printemps de Bourges ou le Paléo Festival de Nyon.

Lieu : Océanis
 7 à 14 €



Guidel
Le 31 octobre à 17h

Qu'est-ce qu'on écoute ?

Un nouveau rendez-vous pour (re)découvrir en vinyles les morceaux préférés (tous styles) de musiciens d'ici ! Premier invité : Bruno Thiery.

Lieu : L'Estran
 Gratuit

Ploemeur
Le 6 novembre à 21h

Thomas/Hopkins Quartet

Le dialogue de la flûte avec les percussions existe dans bien des cultures au monde. Avec le flûtiste breton Jean-Luc Thomas et le percussionniste irlandais David «Hopi» Hopkins.

Lieu : Amzer Nevez
 14 €



Quéven
Le 6 novembre à 20h

Aldebert

À travers des textes tendres et drôles, Aldebert interroge les aventures ordinaires des enfants et rappelle de beaux souvenirs aux grands.

Lieu : Les Arcs
 17 à 25 €



Lorient
Le 26 septembre à 19h30

Esperanz'Africa



Avec : Mermonte, Silence Radio, Aube L, Sankôfa et les Sandrofia, The New Lorient's Bras Band. Cette année, le festival veut aider le nord Cameroun, victime des attaques fréquentes de Boko Haram.

Lieu : Espace Cosmao Dumanoir
 10 €

www.esperanzafrica.com



Guidel

Le 5 novembre à 20h30

Hugh Coltman

Le chanteur britannique de soul folk à la voix "so sexy" rend un sublime hommage à la légende du jazz vocal : Nat King Cole.
Lieu : L'Estran
13 à 21 €

Lorient

Du 7 au 15 novembre

Les Indisciplinés

Festival de musiques actuelles au Pays de Lorient proposé par MAPL (voir aussi p.44)

Le 7 à 21h : The Soft Moon + La Mverte

Lieu : Le Manège, Lorient
7 à 12 €

Le 8 à 19h30 : My whispering hosts

Marc Lainé invite le groupe



indie-folk Valparaiso (ex-Jack the Ripper) à jouer les titres d'un répertoire régulièrement habité de voix magnétiques.

Lieu : CDDB - Théâtre de Lorient
7 à 15 €



Les 8 et 9 : Soul Béton & The Coconuts

Création jeune public avec résidence

Lieu : Théâtre du Blavet (en partenariat avec Les Salles Mômes), Inzinzac-Lochrist

Le 11 : Tim Dup + Lou Doillon

Lieu : les Arcs, Quéven

Le 12 : Algiers (avec Son Lux et Blanck Mass)

Lieu : Le Manège, Lorient

Le 13 : Jain + Flavien Berger + Ibey

Lieu : Espace Cosmao-Dumanoir, Lorient

Le 14 : Genghar + Hyphen

Hyphen + Albert Hammond Jr

Lieu : Espace Cosmao-Dumanoir, Lorient

Le 15 : Lenparrot + The Last Morning Soundtrack

Lieu : Chapelle St Pierre, Port-Louis

www.lesindisciplinees.com

Expositions

Pont-Scorff

Jusqu'au 20 septembre

L'art chemin faisant... Le dessin

En 2015, l'Art Chemin Faisant explorera une technique que l'on dit oubliée et perdue et qui pourtant est plus vivante que jamais : le dessin

Lieu : Atelier d'Estienne
Gratuit

Guidel

Du 12 au 20 septembre

La Boulange

Peintures, sculptures, dessins, installations de Yannick Connan, Guillaume Guintrand, Philippe Leconte et Michel Thamin.

Lieu : Ateliers La Boulange
Gratuit

Lorient

Jusqu'au 26 septembre

Expo collective

Peintures et photos avec une quinzaine d'artistes régionaux dont Christelle Lorius, Eric Courtet, Halna du Fretay... uniquement des petits formats.

Lieu : Galerie Keroman

Lorient

Jusqu'au 26 septembre

Réverbe

Les artistes des Ateliers du bout du monde revisitent les pochettes de 33 tours qui ont hanté leur jeunesse. De Dylan à The Parliaments, venez redécouvrir les jaquettes de ces albums célèbres ou méconnues.



Lieu : Le Périscope
Gratuit

Lorient

Jusqu'au 27 septembre

Boyz and girlz du net

Fasciné par les autoportraits des sites de rencontres, Mathieu Grac accumule ces images depuis plusieurs années.

Lieu : Galerie Le Lieu
Gratuit



Port-Louis

Les 26 et 27 septembre

Leporello 3 Volets

Une exposition nomade de presque 200 artistes. Dans le cadre du festival Karrément à l'Ouest.

Lieu : l'Ephémère
Gratuit

www.ephemereportlouis.wordpress.com

Port-Louis

Les 26 et 27 septembre

Rad'art

Un parcours à la découverte des ateliers et des artistes de Rianteq, Port-Louis et Locmiquélic (voir aussi p.47).
Gratuit

Brandérian

Jusqu'au 30 septembre

La Tisserie

A la rencontre des savoir-faire textiles à travers le monde.

Lieu : La Tisserie
3,90 à 4,90 €
www.la-tisserie.fr

Port-Louis

Jusqu'au 30 septembre

Compagnie Porzh Loeizh Art

Collectif d'artistes.

Lieu : Médiathèque Pondichéry

Port-Louis

Jusqu'au 30 septembre

Visite guidées de la Citadelle et de ses musées

Le musée de la Compagnie des Indes : mercredi à 15h

La citadelle et ses musées : dimanche à 15h

Lieu : Musée de la Compagnie des Indes
3 à 8 €

Ploemeur

Jusqu'au 30 septembre

Prefabs

Exposition photographique.

Voyage dans les préfabriqués du Royaume-Uni.

Lieu : Parc de Soye



Port-Louis

Jusqu'au 30 septembre

Murailles tragiques

À l'occasion de la commémoration du 70e anniversaire de la libération de la poche de Lorient, le musée de la Marine de Port-Louis présente une exposition événement qui retrace l'exécution de 60 jeunes résistants à Port-Louis.

Lieu : Musée de la Marine

Larmor-Plage
Jusqu'au 1^{er} octobre

Thomas Millerand

Photographies.
Lieu : Médiathèque



Bubry
Du 22 septembre au 3 octobre

Vivre ensemble et liberté d'expression

Un collectif d'associations avec la participation des écoles et de la médiathèque organise des expositions dans différentes salles de Bubry et des animations.

Lieu : Médiathèque et salle polyvalente
Gratuit



Guidel
Du 21 au 25 octobre

Chroniques martiennes

Pendant les vacances, une super exposition (et une conférence) de l'association Planète Mars sur les projets d'installation de l'homme sur la planète rouge.

Lieu : L'Estran
Gratuit



Quéven
Du 18 septembre au 29 octobre

Lynda Durand

Gravures et collages.
Lieu : Les Arcs
Gratuit

Inzinzac-Lochrist
Jusqu'au 30 octobre

Ecomusée industriel des Forges

Des films, témoignages, collections d'outils, objets et documents divers vous feront partager la vie quotidienne de milliers de familles de paysans bretons, devenus dès 1860 des ouvriers métallurgistes.

Lieu : Ecomusée des Forges
2,20 à 4,40 €



Pont-Scorff
Jusqu'au 1^{er} novembre

L'Odysseum

L'Odysseum vous invite à découvrir le monde de l'eau douce et de la rivière à travers la vie étonnante du saumon sauvage.

Lieu : L'Odysseum
4,80 à 6,30 €
www.odysseum.fr



Lorient
Du 17 octobre au 1^{er} novembre

Bato-labo

Un curieux objet vogue dans l'exposition permanente : le Bato-labo ! Pour vivre le quotidien des navigateurs à travers différentes thématiques de la vie à bord.

Lieu : Cité de la voile Eric Tabarly
3 à 12 €

Lorient
Jusqu'au 15 novembre

Les Fifties à Lorient

Lorient (1946-1957) : clichés de la Reconstruction. Archives photographiques du MRU, le ministère de la Reconstruction et de l'Urbanisme (MRU)

Lieu : Hôtel Gabriel
Gratuit



Lorient
Jusqu'au 15 novembre

Lorient Croquis d'après-guerre

Croquis de Jean Paul Jappé, Dominique Richard, Thierry Leclair, Younn Locard et documents d'archives

Lieu : Hôtel Gabriel
Gratuit

Riantec
Du 7 au 22 novembre

Viviane Bruillot Houdin et Justum

Au profit de la Ligue contre le cancer.

Lieu : Château de Kerdurand

Lorient
Du 20 octobre au 30 novembre

Les indisciplinéEs : Kevin Cummins

Un focus sur Manchester, le label mais aussi l'histoire musicale si particulière et influente de cette ville est proposé lors du festival avec deux expositions photographiques de Kevin Cummins.

Lieu : Les Studios / MAPL + Ecole supérieure d'art de Bretagne Sud
Gratuit



Port-Louis
Jusqu'au 15 décembre

Musée de la Compagnie des Indes

La thématique du musée de la Compagnie des Indes, unique en France, fait revivre au visiteur l'extraordinaire histoire des grandes compagnies de commerce des XVII^e et XVIII^e siècles.

Lieu : Musée de la Compagnie des Indes
3 à 8 €

Lorient
Jusqu'au 30 septembre

Mon agglomération et moi



Lorient Agglomération présente ses missions de manière très pédagogique à travers la visite d'une habitation...

Lieu : Maison de l'Agglomération
Gratuit

Lorient

Du 9 octobre au 13 décembre

Rencontres Photographiques du Pays de Lorient

21^e édition. Sur le thème Famille et communauté, expositions de photographes et artistes contemporains nationaux et internationaux.

Lanester

Moira Ricci

Jeune artiste photographe italienne, son travail a déjà reçu une reconnaissance internationale.

Lieu : Galerie La Rotonde
Gratuit



Lorient

Vincent Gouriou - Des familles

Qu'est-ce qu'une famille ? Cette question est ici posée avec délicatesse par des images qui tentent d'éclater les conventions et qui redéfinissent les contours de la famille.

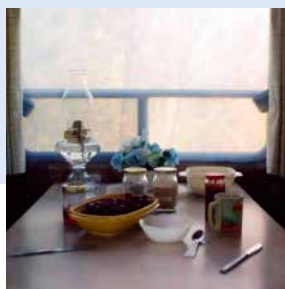
Lieu : Médiathèque François Mitterrand
Gratuit



Lorient

Ai Estelle Barreyre, Lolita Bourdet, Edith Roux

Ai Estelle Barreyre : À fleur / Lolita Bourdet : Plamondon / Edith Roux : Les déposés
Lieu : Galerie du Fauoëdic
Gratuit



Hennebont

L'histoire du Surgün photo club
Le Surgün Photo Club est un club fondé, en banlieue parisienne, par un groupe d'exilés au début des années 70 et actif jusqu'en 2003.

Lieu : Galerie Pierre Tal Coat
Gratuit



Lorient

Daniel Meadows, Kevin Cummins

Daniel Meadows : The Free Photographic Omnibus.
Kevin Cummins : Joy Division (partenariat IndisciplinéEs)
Lieu : Galerie de l'École supérieure d'art de Bretagne Sud
Gratuit



Pont-Scorff
Du 10 octobre au 25 décembre

Augustin Rebetez

Augustin Rebetez mêle des images purement documentaires à des mises en scène parfois grandiloquentes, fabriquant même masques et parures de scotch pour ensevelir ses modèles sous sa réalité émotionnelle.

Lieu : Atelier d'Estienne
Gratuit



Guidel

Du 2 novembre au 20 décembre

Silvain Joblin

Son travail tente de réunir l'ombre et la lumière en mixant une technique moderne – la bombe de peinture – et un support classique – la toile.
Lieu : L'Estran
Gratuit

Lorient

Jusqu'au 31 décembre

Le sous-marin Flore

Dans l'une des alvéoles de l'ancienne base de sous-marins, un espace d'exposition inédit vous fait partager le quotidien des sous-marinières, le fonctionnement de ces mystérieux submersibles.
Lieu : Sous-marin Flore
6,90 à 8,80 €

Lorient

Jusqu'au 31 décembre

La Base de sous-marins

Accompagnés d'un guide-conférencier, parcourez la plus importante des bases de sous-marins allemandes construites pendant la seconde Guerre Mondiale
Lieu : Base des sous-marins
3 à 6 €



Spectacles

Pont-Scorff

Le 17 septembre à 19h30

Strapontin :

ouverture de saison
Guidé par l'équipe du Strapontin, vous pourrez découvrir les spectacles accueillis cette année.
Lieu : Le Strapontin
Gratuit sur réservation
www.lestrapontin.fr



Riantec

Le 18 septembre à 20h

Antoine Peralta et Mariannig Larc'hanteg

Soirée conte au profit de l'association Hoa Sen Den (parrainage et aide chirurgicale aux enfants du Vietnam).
Lieu : Salle audio
7 €

Inzinzac-Lochrist

Le 20 septembre à 16h

Présentation de saison du Trio...s

Une visite pas comme les autres, au cœur du théâtre du Blavet : sur la scène, dans les loges, les locaux techniques en compagnie de Jean Quiclet.
Lieu : Théâtre du Blavet
Gratuit



Lorient

Le 25 septembre à 19h

Pierre et le loup

Présentation de saison 2015-2016 du City.
Lieu : Le City

Port-Louis

Les 25 et 26 septembre à 20h45

Modèle en Arène

De Gwenaelle David. Dans le cadre du festival Karrément à l'Ouest. Une gamine qui tourne en rond sur son île d'Arz, finit par poser les pieds sur le continent pour interpréter Sophie Marceau enfant dans le film Les Chouans...
Lieu : La Grande Poudrière
Gratuit

Lanester

Le 3 octobre à 20h30

Un fil à la patte

Pièce de Georges Feydeau, par la Cie Viva La Commedia.
Lieu : Espace Jean Vilar
5 à 23 €

Lorient

Le 7 octobre à 20h30

Paolo Doss

Dans un one-man show à la fois tendre et irrésistible, Paolo Doss met en scène la vie, la maladie, la mort. Il fait jaillir le rire pour apprivoiser nos peurs.

Lieu : Plateau des quatre vents
5 €

Inzinzac-Lochrist

Le 7 octobre à 20h30

Comme vider la mer avec une cuiller ?

Convaincu que ce qui construit l'être humain, c'est le récit - qu'il soit religieux familial ou historique - Yannick Jaulin entreprend de revisiter avec truculence nos mythes fondateurs.

Lieu : Théâtre du Blavet
9 à 16 €

www.triotheatre.com



Lorient

Les 6 et 7 octobre

Revue macabre

Une création chorégraphique autour de la figure de la mort en la mêlant à l'esthétique d'une revue de l'entre-deux-guerres, d'un cabaret fantasmé, par Aurélien Richard.

Lieu : CDDB

Tarif : 20 à 25 €

www.letheatredelorient.fr



Ploemeur

Le 10 octobre à 20h30

Antoine Duléry fait son cinéma

Comédien talentueux et drôle, Antoine, en l'espace d'une soirée, nous fait rire en nous faisant revivre des moments mythiques du cinéma français. ...

Lieu : Océanis

16 à 28 €

Larmor-Plage

Le 10 octobre à 20h30

Une chasse aux sorcières

Par la troupe de théâtre Les Clameurs de l'Estran.

Lieu : Salle des fêtes

Gratuit

Lorient

Du 13 au 15 octobre à 19h30

Fin de l'histoire

Reprenant le fil d'une pièce inachevée de Gombrowicz, Christophe Honoré propose une nouvelle création, fidèle à ses envies de retranscrire une pensée en action, d'ordonner récit et Histoire pour les fondre dans le bouillonnement du plateau.

Lieu : Théâtre de Lorient - Grand Théâtre

20 à 25 €

www.letheatredelorient.fr



Pont-Scorff

Du 15 au 16 octobre à 20h30

Je ne veux plus

Un récit initiatique, livré en grande proximité avec le public, sur le dépassement des interdits, l'héritage familial et ce qu'on en fait.

Lieu : Le Strapontin

5,5 à 10 €



Guidel

Le 24 octobre à 20h45

La GIGN vs Les Acapella

Match d'impro. La Bretagne et la Normandie vont se rencontrer sur une patinoire sans glace, en présence d'un maître de cérémonie et d'un arbitre.

Lieu : L'Estran

5 à 8 €

Les Salles Mêmes

Inzinzac-Lochrist

Le 27 octobre à 15h

Malec dans la ville

Fanch Jouannic, fait office de Buster Keaton, pris au milieu des improvisations de ses comparses musiciens. Un jeu musical et visuel tout simplement réjouissant.

Lieu : Théâtre du Blavet

5 €



Hennebont

Le 28 octobre à 15h

Ensemble

Un moment de cirque comme on les aime, intense et beau, comme un frisson sur la peau.

Lieu : Centre socioculturel Jean Ferrat

5 €

Inzinzac-Lochrist

Le 30 octobre à 19h

Venavi

Akouélé est une petite fille qui attend son frère jumeau. Elle l'attend à l'orée de la forêt où il est parti chercher du bois, il y a des années maintenant.

Lieu : Théâtre du Blavet

5 €

Inzinzac-Lochrist

Le 30 octobre à 19h

Les Lectures des Lucioles

Dominique Richard lit l'enfant cachée dans l'encrier, de Joël Jouanneau. En compagnie de l'auteur-metteur en scène Joël Jouanneau.

Lieu : Théâtre du Blavet

Entrée libre

Hennebont

Le 30 octobre à 11h

Le grand rex

Un ciné-concert pour les petits qui fera sourire les grands. Ou l'inverse... Des perles du cinéma d'animation polonais et russe, mises en musique et en son, par un curieux personnage.

Lieu : Centre socioculturel Jean Ferrat

5 €

Hennebont

Le 31 octobre à 20h30

Soirée salles grands

Comment en moins de 30 minutes, passer du coq à l'âne, en passant par la biche, le lapin, le chien ou le chant lyrique du XX^e siècle ?

Lieu : Théâtre à la coque

5 à 11 €



Inzinzac-Lochrist

Le 1^{er} novembre à 17h

Murmures au fond des bois

Au-delà du désir de nous faire frissonner, cette nouvelle création de la compagnie a k entrepôt, questionne notre aptitude à rebondir, à inventer, à nous dépasser quand la peur surgit.

Lieu : Théâtre du Blavet

5 €

Hennebont

Le 1^{er} novembre à 16h

Et si ...

Au cœur d'un chapiteau dénudé, le public rentre dans un petit monde de papier. Petit bijou de jeux de Pop-up, ce spectacle est une implosion d'images poétiques.

Lieu : Centre socioculturel Jean Ferrat

5 €

Hennebont

Le 1^{er} novembre à 11h et 15h

Comment moi je ?

Un joli conte pour enfant qui s'adresse finalement à tous, qui nous invite à nous interroger et à philosopher avec légèreté.

Lieu : Centre socioculturel Jean Ferrat

5 €

Hennebont

Le 4 novembre à 15h

Opéra Opaque

Du fantastique, de l'humour noir, de dangereux numéros et de monstrueuses créatures... Bienvenue dans le cabaret macabre de Madame Silva !
Lieu : Centre socioculturel Jean Ferrat
5 €



Inzinzac-Lochrist

Le 8 novembre à 16h30

Soul Béton and The Coconuts

7 artistes sur scène et diverses surprises seront de la « Funky party » pour vous faire danser, chanter, groover.
Lieu : Trios Théâtre du Blavet
5 €



Pont-Scorff

Le 5 novembre à 20h30

Testament d'un mammifère

Le conteur, tempétueux, sensible, raconte comment il a risqué sa couenne en pleine nature et les histoires qui l'ont guidé en chemin.

Lieu : Le Strapontin
7 à 15 €



Lorient

Le 6 novembre à 20h

Le Woop'

Cette nouvelle vague d'humoristes 2.0 sont tous issus d'un univers différent mais rassemblés pour un unique but : vous faire rire...
Lieu : Palais des Congrès
35 à 38 €

Lorient

Le 8 novembre à 16h

Joyaux

Musique : Gabriel Fauré (émeraudes), Igor Stravinsky (rubis), Piotr Ilitch Tchaïkovski (diamants), Chorégraphie : George Balanchine. Ballet du Bolchoï.
Lieu : Cinéville

Loisirs, animations

Troc et puces

Le 20 septembre, gymnase

Kerlois à Hennebont

Le 20 septembre, Chapelle Saint Mathieu à Guidel

Le 27 septembre, salle de Kerprat à Guidel

Le 4 octobre, Halle de Locastel à Inzinzac-Lochrist

Le 11 octobre, Ecole Maternelle Pablo Picasso à Lorient

Le 11 octobre, Espace Cosmao Dumanoir à Lorient

Le 18 octobre, Halle de Locastel à Inzinzac-Lochrist

Le 18 octobre, Lycée Victor Hugo à Hennebont

Le 25 octobre, Halle de Locastel à Inzinzac-Lochrist

Le 1^{er} novembre, Gymnase Victor Hugo à Hennebont

Le 8 novembre, Gymnase de Kersabiec à Lorient

Lanester

Le 19 septembre

Soirée années 90

Lieu : Patinoire du Scorff

Riantec

Le 20 septembre à 14h30

Au croisement de sentiers millénaires

En pleine forêt le lieu extraordinaire de la chapelle Saint Jean à Riantec se découvre seulement à pied. Récits et conférences, balades, expositions et concerts...
Lieu : Chapelle Saint Jean

Larmor-Plage

Le 20 septembre à 10h

Sentez-vous sport

Opération nationale de promotion du sport pour tous, organisée par le Comité National Olympique et Sportif Français, avec animations et conférences.
Lieu : Complexe sportif Ar Menez
Gratuit

Lorient

Les 19 et 20 septembre

Salon minéraux et fossiles

Une vingtaine d'exposants proposent aux visiteurs de beaux minéraux et fossiles de toutes provenances, avec des animations autour de la fluorine (expositions et conférences).
Lieu : Espace Cosmao Dumanoir
2 €, Gratuit < 16 ans.
www.lorient.fr

Lorient

Les 24 et 25 septembre

EPICC Congress

Un congrès économique destiné aux TPE, PME/PMI, cadres, de tous secteurs, venus de la recherche de solutions à leur problématique métier, quelque soit leur activité.
Lieu : Palais des Congrès
www.epiccongress.com

Lorient

Du 25 au 27 septembre

Les Virades de l'Espoir

En partenariat avec l'Atlantique Le Télégramme, une manifestation pour sensibiliser sur la Mucoviscidose et collecter des fonds pour lutter contre la maladie : une marche d'enfants à travers Lorient, un stand pendant la course et de nombreuses animations.
Lieu : Cité de la Voile Eric Tabarly
Gratuit
www.vaincrelamuco.org

Lorient

Le 26 septembre à 14h

Journée jeux à Keryado

La rue, exceptionnellement fermée, se transforme en une grande salle de jeux pour un après-midi.
Lieu : Quartier de Kerguillette
Gratuit

Quéven

Le 26 septembre à 10h00

Journée du jeu

Lieu : Médiathèque les sources
Gratuit

Lorient

Du 15 au 30 septembre

Embarquement immédiat

Balade sous voiles, couplée ou non à la visite de la CVET.
Lieu : Cité de la voile Eric Tabarly
www.citevoile-tabarly.com

Inzinzac-Lochrist

Du 28 octobre au 1^{er} novembre

Cinéma dans le cadre des Salles Mômes

Mune : le gardien de la lune

Jeu 29 oct - 14h30

Sam 31 oct - 10h30 + 16h30

Loulou et autre loups :

Mer 28 oct - 10h30

Jeu 29 oct - 16h30

Ven 30 oct - 14h30

Petites casseroles :

Mer 28 oct - 16h30

Ven 30 oct - 10h30

Dim 1^{er} nov - 14h30

Neige & les arbres magiques :

Mer 28 oct - 14h30

Ven 30 oct - 16h30

Sam 31 oct - 14h30

Dim 1^{er} nov - 10h30

Lieu : Cinéma le Vulcain
2,50 à 4 €



Ploemeur
Les 19 et 20 septembre



Les botaniques de Ploemeur

14^e édition. Plus de 40 professionnels exposent leurs productions de plantes d'exception et les proposent à la vente.
Lieu : Château du Ter
4 €, gratuit moins de 16 ans
www.ploemeur.com

Lanester
Le 27 septembre

Petit déjeuner offert
De 10h à midi.
Lieu : Patinoire du Scorff

Bubry
Le 27 septembre à 11h
Salon de l'animal de compagnie

Le club canin organise une porte ouverte, présence de stands sur les différentes races, les chiens de sauvetage à l'eau, chiens de traîneaux...
Lieu : Camping Kerscaven
Gratuit

Hennebont
Les 30 septembre et 1er octobre

Bourse maman bébé
Vente mercredi 30 de 9h à 18h et jeudi 1er de 9h à 12h.
Lieu : Centre socioculturel Jean Ferrat

Guidel
Le 1er octobre à 20h

Kids & Music
Un film touchant de Ramon Tort sur un orchestre d'enfants et d'ados à Barcelone, dirigé par Joan Chamorro, avec la toute jeune Andrea Motis.
Lieu : L'Estran
Gratuit
www.lestran.net



Bubry
Les 2 et 3 octobre

Vivre ensemble et liberté d'expression
Un collectif d'associations avec la participation des écoles et de la médiathèque organise des expositions et des animations.
Lieu : Salle polyvalente
Gratuit

Lanester
Le 3 octobre à 20h30

Fog on ice
Lieu : Patinoire du Scorff

Riantec
Les 3 et 4 octobre

Stage de Théâtre
Avec Erika Vandelet du Théâtre de l'Echange.
Lieu : Riantec

Hennebont
Le 11 octobre à 9h

Foir'ou'livres
Livres, collections, cartes postales, timbres.
Lieu : Salle du Vallon boisé - Langroix
1 €

Port-Louis
Le 10 octobre à 10h10

Les 10 ans de la médiathèque Pondichéry
Inauguration festive et musicale de l'exposition 10 artistes, 10 œuvres le 10/10 à 10h10 !
Lieu : Médiathèque Pondichéry

Riantec
Le 11 octobre à 9h30

Jardiniers du riant
Ventes, expos, informations, ateliers, conseils plantes et arbustes.
Lieu : Château de Kerdurand
Gratuit

Quéven
Le 13 octobre à 20h

Ciné-découverte
Le burlesque au cinéma
Lieu : Les Arcs
Gratuit

Lanester
Du 14 au 16 octobre

Itech'mer
1^{er} salon professionnel de la filière mer en France, de la conception navale à la transformation finale des produits de la mer en passant par la capture, la sécurité, la logistique, le marketing.
Lieu : Parc des expositions du pays de Lorient

Quéven
Le 16 octobre à 20h30

Spot «Sécurité routière»
Diffusion du spot «Sécurité routière» réalisé par de jeunes Quévenois.
Lieu : Pôle Jeunesse-Quéven
Gratuit

Lorient
Le 17 octobre à 9h

Marché du livre et de la carte postale ancienne
Organisé par l'association des bouquinistes de Bretagne sud.
Lieu : Place Paul Bert

Lorient
Du 8 au 11 octobre de 9h à 18h

Fête de la Science

Un événement proposé par L'Espace des sciences/ Maison de la Mer : expériences, ateliers, visites d'entreprises... (voir aussi p.48)
Lieu : Lorient La Base
Tarif : Gratuit



Quéven
Le 17 octobre à 10h

Journée de collecte des déchets chimiques des ménages
Une journée «Déchets-Tri» organisée par EcoDDS, l'éco-organisme en charge des déchets chimiques des ménages.
Lieu : Parking du Leroy Merlin
Gratuit

Pont-Scorff

Achille Grimaud et François Lavallée : conteurs du far ouest



Achille Grimaud est devenu conteur par hasard. Il tournait des courts-métrages, mais son imagination allait plus vite que sa caméra. Alors il s'est mis à raconter ses histoires, dans les bars puis sur la scène. Il est aujourd'hui artiste associé au Strapontin et propose

une nouvelle création avec le québécois François Lavallée : « Bring Town », un western détonnant. Une première présentation de la pièce en cours de création est programmée le mercredi 4 novembre dans le cadre des « visites de chantier » : des scènes expérimentales où les auteurs testent leurs œuvres grandeur nature face au public.
Bring Town / le 4 novembre à 19h30
Le Strapontin – www.lestrapontin.fr

Lanester

Le 17 octobre

Soirée Disco

Lieu : Patinoire du Scorff

Inzinzac-Lochrist

Le 18 octobre à 8h

Bourse aux vélos

Dépôt des vélos la veille de 16h à 18h.

Lieu : Halle de Locastel

1 €

Lorient

Les 17 et 18 octobre

Salon de l'immobilier

Rendez-vous annuel entre le public et les professionnels de l'immobilier : transaction, construction, promotion, conseil, financement...

Lieu : Palais des Congrès

2 €

Larmor-Plage

Le 18 octobre à 10h

Journée découverte marche nordique et aquatique

La FFrandonnée Bretagne propose une journée gratuite pour s'initier à la marche nordique et à la marche aquatique au départ de Kerguelen à Larmor-Plage.

Lieu : Centre nautique de Kerguelen

Gratuit, location combinaison 5€
<http://bretagne.ffrandonnee.fr>

Pont-Scorff

Du 17 au 20 octobre de 14h à 19h

Le saumon de nos assiettes

De l'Atlantique au Pacifique, du sauvage à celui d'élevage, du premier prix au labellisé... Connaissez-vous bien le saumon de nos assiettes ? A l'occasion de la semaine du goût.

Lieu : L'Odysseum

4,80 à 6,30 €

www.odysseum.fr

Riantec

Du 19 au 22 octobre

Rendez-vous avec les oiseaux migrateurs

La période automnale est propice à l'observation des oiseaux migrateurs. Avec notre spécialiste, vous êtes au « premières loges » pour apprécier les trésors de la nature.

Lieu : Maison de l'Île Kerner

9,40 à 12 €

www.maison-kerner.fr

Pont-Scorff

Du 19 au 30 octobre

Animations Odysseum

Nos guides animateurs vous invitent à plusieurs rendez-vous par jour sur le thème de la rivière et du saumon.

Lieu : L'Odysseum

4,80 à 6,30 €

www.odysseum.fr

Lorient

Du 23 au 25 octobre de 10h à 19h

Salon du chocolat et autres délices

Chocolat chaud et petit pain pour tous les petits, atelier trempage chocolat avec les guimauves et fraises tagada, démonstrations de recettes et astuces des chefs...

Lieu : Palais des Congrès

5 €

Quéven

Du 23 au 30 octobre

La Semaine des métiers

Soirée de clôture le 30 octobre aux Arcs à 20h.

Lieu : Les Arcs

Pont-Scorff

Du 23 au 30 octobre à 14h30

À la recherche de la rivière perdue

En famille, partez en quête d'indices sur les bords du Scorff pour aider le saumon à retrouver sa rivière natale après deux ans de périples à travers l'Atlantique Nord.

Lieu : L'Odysseum

4,90 à 7,40 €

www.odysseum.fr

Riantec

Du 19 au 30 octobre à 16h

Maison de l'Île Kerner - Ateliers

De nouveaux ateliers « Nature » pour concevoir des objets à partir d'éléments naturels : herbes, plantes ou autres morceaux de bois...

Lieu : Maison de l'Île Kerner

Tarif : 4,90 à 7,40 €

www.maison-kerner.fr



Riantec

Du 26 au 30 octobre à 10h30

Les petites bêtes du bord de mer

À marée basse, venez observer des êtres vivants plus étonnants les uns que les autres : algues rouges, animaux invertébrés à coquilles ou à pattes...

Lieu : La maison de l'Île de Kerner

9,40 à 12 €

Lorient

Le 23 octobre à 14h30

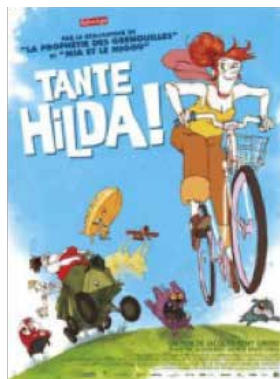
Tante Hilda

Un film de Jacques-Rémy Girerd (2014. 90 min). Tante Hilda, amoureuse de la nature, conserve dans son musée végétal des milliers de plantes du monde entier.

Lieu : Médiathèque François

Mitterrand

Gratuit



Riantec

Jusqu'au 1^{er} novembre

La Maison de l'Île Kerner

Gardienne du site, cette ancienne maison d'ostréiculteur vous invite à travers un bel espace d'exposition à comprendre les secrets de cette nature préservée.

Lieu : Maison de l'Île Kerner

3,90 à 4,90 €

www.maison-kerner.fr



Lorient

Du 17 octobre au 1^{er} novembre à 15h

Éric Tabarly : un marin hors norme

Avec des guides-animateurs, découvrez Éric Tabarly qui, au-delà de ses talents de navigateur a fait preuve toute sa vie d'ingéniosité et d'innovation navale.

Lieu : Cité de la voile Eric Tabarly

3 à 12 €



Lorient

La nouvelle saison du théâtre de Lorient

Le Théâtre de Lorient fête les 20 ans du CDDB et vit sa dernière saison artistique sous la direction d'Eric Vigner. Toujours éclectique et exigeante, sa programmation mêle théâtre, danse, cirque et musique dans un bouquet final gourmand et curieux : on y croiera



du Tchekhov et du Molière, mais aussi les nouvelles créations de Christophe Honoré ou Marc Lainé, l'ensemble Matheus de Jean-Christophe Spinosi, Joël Jouanneau et Mourad Merzouki...

Une proposition trop riche pour être détaillée mais qui mérite d'être étudiée. Avec, comme un clin d'œil, la reprise par Eric Vigner de L'illusion Comique de Corneille, sa première pièce à Lorient.

L'illusion comique

Du 9 au 14 décembre

www.letheatredelorient.fr

Port-Louis
Du 2 au 27 novembre

Un village des Korrigans

Installation d'un village animé. Construit par Daniel Goiset, l'illustrateur des Trotte-Menus écrit par Daniel Cario. Exposition des planches de l'ouvrage.
Lieu : Médiathèque Pondichéry
Gratuit

Lorient
En permanence

La nouvelle Cité de la Voile Eric Tabarly

Plus de 3 heures de visite à la découverte de la voile et de la course au large, avec films, manipulations, simulateur de navigation, cinéma 4D... Une découverte inédite de la navigation à voile dans le sillage d'Eric Tabarly, marin hors normes, précurseur passionné et grand concepteur.
Lieu : Cité de la voile Eric Tabarly
3 à 12 €



Conférences, visites

Larmor-Plage
Le 16 septembre à 20h

L'AVC, connaître et agir

Conférence présentée par le docteur Sartori, neurologue au centre hospitalier de Lorient, intervenant et administrateur de France AVC 56.
Lieu : Salle des Algues
Gratuit



Lanester
Le 18 septembre à 19h30

Journées du patrimoine

La ville de Lanester invite à découvrir, de façon originale, la phase de construction de Quai 9, le nouvel équipement culturel et de loisirs.
Lieu : Quai Ouest
Gratuit

Ploemeur
Le 19 septembre à 15h

Les baraques de Soye

Visite de deux baraques d'après-guerre, l'une française et l'autre américaine, restaurées par l'association Mémoire de Soye
Lieu : Parc de Soye
3 à 5 €
www.lorient.fr



Hennebont
Le 20 septembre à 14h

Journée du patrimoine

Une journée exceptionnelle où cheval breton et culture bretonne seront mis à l'honneur. Visites guidées des écuries du Haras, artisanat d'art, musique et danses bretonnes, spectacle équestre.
Lieu : Haras National d'Hennebont
2 à 4 €

Lorient
Du 19 au 20 septembre à 16h

Visite du pôle course au large

Approchez les bateaux de course du Vendée Globe, les maxi trimarans, les Figaro ou encore les minis 6.50.
Lieu : Cité de la voile Eric Tabarly
3 € à 6,50 €
www.citevoile-tabarly.fr

Port-Louis
Le 19 au 20 septembre

Journées du patrimoine

Visite du musée de la Compagnie des Indes, du musée national de la marine et de la citadelle.
Lieu : Citadelle

Groix
Les 19 et 20 septembre à 14h30

Les abeilles noires de l'île de Groix

2 conférences: Abeille noire, patrimoine européen et Comment la reconnaître ? Comment la conserver ? Par l'association pour la sauvegarde de l'abeille noire.
Lieu : Pen Men
Gratuit

Port-Louis
Du 19 au 20 septembre

Du boucan sur la cale

Sortie pêche, atelier cuisine, banquet de la mer, chants de marins, projections de courts-métrages, parade de bateaux, courses de plates, et autres surprises. Et ouverture des sites historiques.
Lieu : en ville et sur le port et les plages
Gratuit
www.ville-portlouis.fr

Lorient
Le 26 septembre à 11h

L'abri de défense passive

Afin de protéger la population des bombardements qui frappent la ville dès septembre 1940, un abri souterrain de 4 places est aménagé sous la place Alsace-Lorraine.
Lieu : Place Alsace-Lorraine
3 à 5 €

Ploemeur
Le 26 septembre à 15h

Les baraques de Soye

Visite de deux baraques d'après-guerre, l'une française et l'autre américaine, restaurées par l'association Mémoire de Soye
Lieu : Parc de Soye
3 à 5 €
www.lorient.fr

Lorient
Le 26 septembre à 15h

Folk, néo-trad et métissages

Arnaud Choutet revient sur le vivier musical remarquable que constitue la Bretagne en illustrant son propos de nombreux extraits et en proposant un quizz musical.
Lieu : Médiathèque François Mitterrand
Gratuit



Lorient
Le 27 septembre à 15h

Patrimoine insolite

Moulins à vent, observatoire astronomique, réservoir d'eau souterrain : le patrimoine de l'Enclos du port, cœur historique de Lorient, vous réserve quelques surprises...
Lieu : Hôtel Gabriel
3 à 5 €
www.lorient.fr



Lorient

Les Mots ça gîte : 7^e édition

Les 7 et 8 novembre, la Cité de la Voile Eric Tabarly accueille le salon du livre de mer « les mots ça gîte » dans son nouvel espace. Au programme, une quarantaine d'auteurs et d'illustrateurs, du roman à la BD, des polars aux livres d'art et albums jeunesse. Avec de nombreuses animations : battles d'illustrateurs, projections et débats, cafés-littéraires, dictée de la mer par Lucien Gourong, contes d'Alain Le Goff, ateliers pour les enfants...

Les Mots ça gîte
Les 7 et 8 novembre, 10h-19h / entrée libre
Cité de la Voile Eric Tabarly – www.citevoile-tabarly.fr

Lorient

Le 27 septembre à 11h

La tour de la Découverte et la ville

Une balade guidée en ville l'ascension des 216 marches de la tour de la Découverte pour profiter d'un panorama à 360 degrés sur le berceau de la ville de « L'Orient ».

Lieu : Hôtel Gabriel
3 à 5 €



Lorient

Les 26 et 27 septembre à 16h

Visite du pôle course au large

Approchez les bateaux de course du Vendée Globe, les maxi trimarans, les Figaro ou encore les minis 6.50.

Lieu : Cité de la voile Eric Tabarly
3 à 6,50 €
www.citevoile-tabarly.com

Port-Louis

Le 2 octobre à 20h

L'art ?

Toute une histoire !

Découverte de l'œuvre de Giacometti avec Anne-Marie Chiron, historienne d'art et conférencière.

Lieu : Salle des fêtes de Locmalo

Locoal-Mendon

3 octobre de 14h à 17h30

J'aide et moi qui m'aide ?

Conférence à destination des aidants familiaux de personnes en situation de perte d'autonomie ou de handicap. Témoignage d'aidants, intervention de Pierre-Yves Malo, psychologue et stands d'information

Lieu : Salle Emeraude à Locoal-Mendon.

Tarif : gratuit.

Renseignements : 02 97 62 77 04

Guidel

Petit festival des livres en musique

Organisé par la médiathèque de Guidel et l'Estran, ce nouveau rendez-vous littéraire innove et se dédie aux auteurs inspirés par la musique. Avec des rencontres, des lectures musicales, des spectacles, des conférences et des impromptus poétiques. Ils seront plus d'une trentaine, auteurs et maisons d'édition, pour parler de jazz, de rap ou de rock, de musique traditionnelle ou de classique.

Dont Franck Darcel, Laurent Naouri, Olivier Bellamy ou encore le batteur de jazz Aldo Romano...

Du 16 au 18 octobre

A l'Estran et la médiathèque

- Guidel

Entrée libre / www.lestran.net



Lorient

Le 7 octobre à 18h30

La Russie bascule-t-elle dans la dictature ?

Une conférence de Cécile Vaissié, Professeur d'université en études russes et soviétiques à l'université Rennes 2, docteur en sciences politiques (IEP de Paris), spécialiste de la Russie des XXe et XXIe siècles.

Lieu : Médiathèque François Mitterrand

Riantec

Le 9 octobre à 20h30

Pierre Bonnard

Conférence d'Anne Marie Chiron, historienne de l'art.

Lieu : Salle audio
4 €

Lorient

Le 13 octobre à 18h30

Comment naviguait-on dans l'Antiquité ?

Par Philippe Cerighelli, conférence organisée par Le Cercle de la mer.

Lieu : Celtic Submarine
Gratuit



Lorient

Le 13 octobre à 18h30

Marseille, le commerce avec les ports du Levant

Une conférence proposée par le musée de la Compagnie des Indes, présentée par Gilbert Buti.
Lieu : Espace Courbet
Gratuit

Port-Louis

Le 16 octobre à 20h30

Des gens, des idées, des débats...

Conférence de Jean-Koné Zinrayon.

Lieu : Médiathèque Pondichéry
Gratuit

Lorient

Le 17 octobre à 15h

Manchester : portrait musical d'une ville

Par Pascal Bussy. Manchester est un foyer majeur des cultures rock, soul et électro. Cette conférence montre que les musiques de Manchester sont bien plus qu'une bande son. Toujours vivantes aujourd'hui, elles sont une composante essentielle de son histoire.

Lieu : Médiathèque François Mitterrand
Gratuit



Lorient

Les 21 et 28 octobre à 14h15

L'aire de réparation navale de Keroman

Chalutiers, ferrys, voiliers, vedettes... l'anneau de Keroman, encore appelé slipway, est un théâtre où transitent de nombreux navires.

Lieu : Keroman

2,85 à 5,70 €

www.lorient-tourisme.fr



Guidel

Le 21 octobre à 17h

Les missions robotiques

Alain Souchier évoque les missions robotique vers Mars dans une conférence passionnante en famille, dans le cadre des «Chroniques Martiennes».

Lieu : L'Estran

Gratuit

www.lestran.net



Lorient

Le 23 octobre à 15h

Objectif pêche durable

Expérimentez les engins de pêche dans le bassin d'essais et découvrez les techniques pour une pêche innovante et plus responsable.

Lieu : Station Ifremer

2,85 à 5,70 €

www.lorient-tourisme.fr

Guidel

Le 25 octobre à 17h

Liam

Le Jazz des Etoiles

Liam, scientifique et poète, vous emmène en voyage musical dans les étoiles, entre conquête spatiale et projets martiens.

Lieu : L'Estran

Gratuit

Lorient

Du 20 au 27 octobre à 9h45

La marée du jour

Partez à la rencontre des professionnels et découvrez le parcours du poisson de la mer à l'assiette dans l'un des plus grands ports de pêche français.

Lieu : Keroman

Gratuit

www.lorient-tourisme.fr



Guidel

Le 28 octobre à 18h

La Musique dans les Arts

La musique est une inspiration qui résonne jusque dans le silence des tableaux. Une conférence de Géraldine Puireux, à voir en famille.

Lieu : L'Estran

3 à 5 €



Alternatiba à Lorient



Les 26 et 27 septembre, le parc de Bois du Château accueille son premier Alternatiba. Atelier de réparation de vélos, cuisine, prise en main de Linux ou

projet de monnaie locale : Alternatiba au Pays de Lorient prône les alternatives à notre mode de vie actuel. Comment travailler, se déplacer, se loger, se divertir, se nourrir autrement, en mettant moins de pression sur le climat, sur l'environnement, sur la planète... et sur nous-mêmes.

Alternatiba Pays de Lorient

26 et 27 septembre à Lorient, 10h-22h parc du Bois du Château

<https://alternatiba.eu/paysdelorient/>

Lorient

Le 29 octobre à 18h30

Conférence sur l'AVC

Par le Dr Sartori, neurologue au centre hospitalier de Lorient
Proposée par la ville de Lorient et à l'Association France AVC.

Lieu : Salle Courbet

Entrée libre

Lorient

Du 17 octobre au 1^{er} novembre à 16h

Visite du pôle course au large

Approchez les bateaux de course du Vendée Globe, les maxi trimarans, les Figaro ou encore les minis 6.50.

Lieu : Cité de la voile Eric Tabarly

3 à 6,50 €

Sports

Guidel

Les 19 et 20 septembre

Triathlon Iron Breizh

Semi Iron man pour triathlètes : du beau spectacle en perspective.

Lieu : Guidel-Plages

Gratuit



Larmor-Plage

Le 20 septembre à 14h30

Fête nationale du cheval

Baptêmes de poney, cheval et concours d'obstacles
Lieu : Kerguelen équitation

Gratuit

Lorient

Du 25 au 27 septembre

Voile : l'Atlantique - Le Télégramme

C'est la plus grande régata du pays de Lorient : une course qui fait le plein pour l'entrée dans l'automne.

Lieu : Base des sous-marins

Entrée libre

www.cnlorient.org

Lire également page 44



Lanester

Du 2 au 4 octobre

Celtik Jump

4e édition : Etape du Grand National de Concours de Saut d'Obstacles.

Lieu : Parc des expositions du pays de Lorient

Tarif : 6 à 12 €

www.celtik-jump.com



Lorient

Le 4 octobre à 9h30

La Lorientaise

7^e édition. Une course féminine en ville de 6 km organisée par l'Office de l'éducation physique et des sports de Lorient, au profit de la Ligue contre le cancer du Morbihan.

Lieu : Place de l'Hôtel de Ville

5 €



Les trails de la vallée du Scorff

Au cœur de la vallée du Scorff et de Saint Sauveur, l'association les foulées de Cléguer propose 5 formats de course pour tous les niveaux. Un 4,5 km nocturne et un 11 km (Noz-trail) le samedi soir, le grand Trail de la vallée du Scorff (42 km), plus un 7,5 km et un 16,5 km le dimanche. Tous les parcours sont garantis sans route et empruntent des chemins spécialement ouverts pour l'occasion : les pentes de Sainte Anne, la côte à Mémé, la bosse de Saint-Yves... Autant de difficultés techniques que de belles découvertes du patrimoine naturel de la vallée.

Les 24 et 25 octobre à Cléguer

Plus d'infos: www.foulees-de-cleguer.fr

sport

Lorient Agglomération partenaire des clubs de haut niveau



Francis Trinet

BASKET

Un nouveau coach pour la montée

Vous êtes arrivé cet été à Lorient, vos impressions sur l'équipe ?

Philippe Maucourant : J'ai pu participer au recrutement qui s'est terminé avec l'arrivée de Naji Hibbert, un offensif extérieur anglo-américain de très bon niveau. Naji est réputé pour son adresse et sa grande vélocité balle en main. On a un beau projet, attractif, avec une vision ambitieuse ce qui nous a permis d'attirer quelques pointures qui ont déjà une expérience d'un niveau bien plus élevé. Comme le nouveau meneur Destin Damachoua, qui a été pris en sélection Nationale de Centre Afrique en vue de la CAN, ou le pivot Raphael Giaimo qui a évolué en Pro A et en N1.

Quels sont vos projets pour Lorient ?

L'objectif est très clair : la montée en Nationale 1. Mais c'est un vrai challenge, car pour monter, il faut finir dans les deux premiers et gagner sa série de playoffs. Lorient a fini 7^e de sa poule la saison précédente, et devenir favori ne sera pas facile. Mais je sais que je peux le faire ; j'ai déjà une expérience sur ce type de défi avec Cognac. Nous avons réussi à monter tout de suite en N1.

Comment allez-vous vous y prendre pour tenter cette montée ?

Le recrutement est intéressant, avec 5 joueurs jeunes mais très expérimentés : c'est une bonne matière première. Il faut faire bouger les choses : les nouveaux vont renforcer l'équipe, la secouer, les anciens leur feront profiter de leur expérience. C'est ce mélange entre ancien et nouveaux joueurs qui va être efficace, entre ceux qui connaissent la N1 et ceux qui sont déçus de ne pas monter et qu'on espère revanchards !

Vous avez beaucoup travaillé avec les jeunes. C'est un avantage selon vous ?

C'est sûr que c'est une de mes compétences qui a intéressé Lorient. Et je sais que pour une équipe professionnelle ou en devenir, c'est une carte intéressante. Par exemple, j'ai connu Jason Bach en équipe de France des moins de 20 ans. C'est aussi ce qui l'a décidé à rejoindre Lorient pour deux saisons, alors qu'il évoluait en Pro B avec Souffelweyersheim (Alsace). Les jeunes sont l'avenir des clubs !

www.cep-lorient-basketball.com

RDV

Football

Championnat de France de Ligue 1 FC Lorient

- Le 23 sept. : FC Lorient – SM Caen
 - Le 3 oct. : FC Lorient – FC Girondins de Bordeaux
 - Le 24 oct. : FC Lorient – Stade Rennais FC
 - Le 7 nov. : FC Lorient – ESTAC Troyes
- Stade du Moustoir à 20h à Lorient
Billetterie en ligne sur www.fclweb.fr

Tennis de Table

Pro A Messieurs

- Garde du Vœu Hennebont
- Le 3 octobre : GVHTT-Düsseldorf.
- Deuxième journée de Ligue des Champions
- 21 octobre : GVHTT-La Romagne
- 4^e journée du championnat Pro A Messieurs
- 18 novembre : GVHTT-Pontoise
- 6^e journée du championnat Pro A Messieurs
- Salle Charles Abraham à Hennebont
Billetterie sur place et sur www.gvhtt.com

Basket Ball

Nationale 2 masculine

- CEP Lorient Basket Ball
- 3 oct. : CEP Lorient Basket – Angers Etoile d'Or St Leonard
 - 17 oct. : CEP Lorient Basket – Calais Basket
 - 31 oct. : CEP Lorient Basket – Club sportif Gravenchonnois
 - 14 nov. : CEP Lorient Basket – Stade de Vanves
- Palais des sports de Kervaric à Lorient.
Billetterie sur place.

Handball

Championnat de France de Handball N2M Lanester Handball

- Le 19 septembre : Lanester - Oissel Rouen (1^{re} journée)
- Le 10 octobre : Lanester - Amiens (3^e journée)
- Le 17 octobre : Lanester - Vernon (4^e journée)
- Le 14 novembre : Lanester - Rennes (6^e journée)

↘ SI MON PAYS M'ÉTAIT CONTÉ...

PAR LUCIEN GOURONG



DR

Lucien GOURONG, Passeur de mémoire
Né à Groix, Lucien Gourong, conteur, écrivain, chroniqueur, revendique haut et fort ses racines d'enfant du Pays de Lorient dont il porte sous ses talons de raconteur d'histoires aux quatre coins du monde un peu de terre depuis 40 ans. Cet infatigable collecteur et passeur de mémoires (titre d'un documentaire de 52 minutes de France 3), qui anime des séances publiques « *Partageons nos histoires, évoquons nos souvenirs* » sur tout le territoire du Pays de Lorient, nous livre à travers une chronique toute personnelle sa quête des racines et des imaginaires de ce pays... En un mot nous raconte son Pays de Lorient...



Cette belle image, pleine d'émotion et d'humour, que n'aurait pas reniée Doisneau, montre l'épicier Dréan du camp de Beaufort (la photo a été faite par un membre de la famille), clope au bec, sur sa moto, tirant une carriole où ont pris place un gamin et un chien. En route pour le voyage, a légendé Nicolas dans son ouvrage, mais pour quel voyage....

Un pays de Lorient fleuri de baraques

Mon épouse et moi avons vécu nos deux premières années de mariage dans une baraque américaine intégrée au collège technique de Lanester au coin de la rue Ferrer et de l'ex-avenue Staline. Elle était une des rescapées des 20 cités de baraques de la ville dont la plus importante fut celle du Champ de Courses avec 130 baraques. Comme beaucoup de gens qui y ont habité ce genre de bungalow (type UK100), nous gardons un souvenir ému de ce logement qui avait tout du nid douillet, avec son hall d'entrée, sa cuisine, son séjour, ses deux chambres et sa salle de bains avec baignoire et que nous avons vu ratiboiser la larme à l'œil en 1966.

Des baraques, en cités ou individuelles, il s'en est érigé à Quéven, détruite à 80 %, à Port-Louis où on

nommait cabanes ces provisoires destinées à remplacer les 900 logements disparus, à Plœmeur, Larmor, Kervignac, Merlevenez, Caudan, Locmiquélic, Rianteac, Hennebont. Selon Gérard Perron, ancien maire, les 3/4 des Hennebontais vivaient dans 900 baraques regroupées en cités dont les plus peuplées furent celles du Ty Mor et du camp Beaufort. Eugène Crépeau son prédécesseur, raconte que lors de son élection en 1959, 600 familles y vivaient toujours.

Je n'évoquerai pas les aspects techniques de ces baraques classées en françaises, canadiennes ou américaines qui ont fait l'objet de travaux de plusieurs comités d'histoire (Quéven, Plœmeur, Port-Louis) et surtout de l'association Mémoire de Soye qui en a sauvées plusieurs que l'on peut visiter. Je vais révéler quelques traits de ce que fut la vie dans ces baraques à

travers un livre et un témoignage qui soulignent la nostalgie de ceux qui y logèrent pour le pire et le meilleur.

Hennebont au temps des baraques

C'est le titre du beau livre conçu, réalisé et édité à compte d'auteur par le photographe hennebontais Pierre-Yves Nicolas. Préfacé par Jacques Guilchet, ancien conservateur de la ville, postfacé par l'ancien maire Eugène Crépeau, c'est une œuvre d'art véritable avec ses 155 cartes postales et photos faites par des gens qui y ont vécu, ses 30 portraits réalisés par le photographe de personnages qui témoignent pour y avoir vécu. C'est avec un œil exercé, un sens artistique et une sensibilité humaniste que Pierre-Yves Nicolas a fait un choix parmi tous les clichés qui lui ont été confiés par ces locataires de baraques.

Beaucoup de photos sont émouvantes qui témoignent d'existences pas toujours faciles mais évoquées avec nostalgie. Images d'atmosphère, baignées par le charme d'une époque où défile le cours des jours, avec les tâches ménagères, l'école, les loisirs, les fêtes, les rencontres, les personnages insignes. « *C'était l'école de la vie* », dit Alain Du qui a vécu au Ty Mor. « *C'était familial*, » ajoute Jeanne Guidotti qui tenait le café épicerie de cette cité qu'Alain Du compare à Chicago. Un livre témoignage de la simplicité et de l'honnêteté intellectuelle. Rare et poignant.

A la cité de la Gare de Riantec

Née Garrec à Kerner en Riantec,



Pierre-Yves Nicolas, amoureux de ce temps des baraques

Quand il arrive de Bubry à Hennebont à 5 ans, de nombreuses baraques dressent encore sur la commune leurs toits noirs qui lui font un peu peur. Les Cités, dont la

dernière baraque disparaît en 1976, ont mauvaise réputation. Passionné de photographie depuis ses 12 ans, devenu artisan photographe avec pignon sur rue à Hennebont, il archive de nombreux clichés de la ville. C'est en répondant à la demande d'une dame qui cherchait une photographie de baraque où elle a vécu qu'il s'enamoure du sujet. L'émotion de la dame fut si vive en revoyant le cliché de sa baraque qu'il avait en archive, qu'il décide de se lancer dans cette aventure. Elle le mènera, lui et son épouse qui l'assiste au magasin, à monter deux expositions. Le succès est total. Plus de 1 700 personnes viennent voir la seconde. Les gens se retrouvent, parlent, pleurent, rient, échantent, boivent l'apéro, se livrent. Tout un monde émerge, se découvre, se révèle. « *Des gens apportent des photos, belles, dit-il, simples, émouvantes, pleines de charmes, d'humour. L'épicier Dréan sur sa moto avec sa carriole est un cliché à la Doisneau.* » L'idée d'un livre naît très vite. *Hennebont, au temps des baraques* connaît un tel succès qu'il faut le rééditer. L'ouvrage, conçu et crée par lui (comme ses 7 autres livres), est un bijou où prime l'humain. « *Le paysage m'attire, confie-t-il, qui nécessite la solitude mais j'aime aussi le social et cette aventure sur ce plan m'a comblé.* » Bel aboutissement pour celui qui a conçu alors qu'il était en 3^e sa première exposition sur les paysages et gens du pays d'Hennebont, a réalisé un travail à l'âge de 18 ans sur les Forges, s'est intéressé à la ria d'Étel, au lac de Guerlédan et travaille aujourd'hui sur les habitants des HLM d'Hennebont. Une œuvre d'artisan photographe qui contrôle son travail de la prise de vue au tirage numérique de haute qualité. ■

Pierre-Yves Nicolas - 4, rue Nationale - Hennebont (du mardi au samedi 9-12 h et 14-19h)

Simone Uzel, a vécu avec ses parents, frères et sœurs aux Deux Moulins jusqu'aux bombardements de 1943 dont elle garde le souvenir de la peur qu'ils avaient déclenchée en elle. Réfugiés à Cormery au sud de Tours, ils rentrent à Riantec fin 45 et occupent une baraque française à la gare où ont été implantés d'autres logements provisoires. « *Avec son vestibule, sa grande cuisine, ses trois chambres, confie-t-elle, nous étions mieux qu'au Deux Moulins. On n'avait plus faim. Ma mère élevait une chèvre, Jeannette, que nous adorions, un cochon, des poules et de lapins. Elle*

avait un champ près de la baraque pour nos légumes. Si on avait l'électricité, l'eau courante était absente mais le puits était tout près. J'avais peur quand c'était mon tour d'aller chercher de l'eau à la nuit tombée. Des vieilles tantes venaient à la baraque nous raconter des histoires de korrigans et de revenants qui nous épouvantaient. Tous les samedis soir, c'était grande toilette. Surtout s'il y avait bal chez Fine Dagorn. Nous avons été très heureux dans cette baraque. Tout le monde se connaissait. Et s'entraidait. » C'est ce qui exsude aussi du livre de Pierre-Yves Nicolas. ■

Concours photos

📷 DU **19 SEPT. AU 6 OCT.** 2015 📷



3 CATEGORIES 📷 URBAIN 📷 CAMPAGNE 📷 LITTORAL

**PUBLIEZ VOTRE PHOTO
DE VOTRE PAYSAGE FÉTICHE DE L'AGGLO**

A gagner !

Des breizh box (séjours au choix à Groix, en roulotte, instant bien-être au spa...)

Des packs famille pour la Cité de la Voile et le sous-marin Flore

200 livres des éditions Palantines



PLUS D'INFOS SUR
focussurmespaysages.fr

