

Les Nouvelles

LE MAGAZINE D'INFORMATION DE LORIENT AGGLOMÉRATION
JUILLET-AOÛT 2015 N°23



**Le tourisme
fait recette**



MER
Les ports ont fini
leur mue



HOMMES
650 bénévoles
pour Plouay



LORIENT
AGGLOMÉRATION

- 02 | SOMMAIRE / ÉDITO
- 04 | ARRÊT SUR IMAGE
- 06 | OBJECTIF AGGLO

TERRE

- 10 | ÉCONOMIE
→ LE TOURISME GÉNÉRATEUR D'EMPLOIS
- 16 | ÉNERGIE
→ LA BRETAGNE DEVRA CONSOMMER MOINS D'ÉLECTRICITÉ

MER

- 18 | PLAISANCE
→ LA RADE AUX 3 500 BATEAUX
- 24 | ENVIRONNEMENT
→ LES VACANCIERS SENSIBILISÉS AU TRI

HOMMES

- 26 | INSERTION
→ DES PARRAINS POUR LA RECHERCHE D'EMPLOI
- 28 | MISSION LOCALE
→ FABIENNE CANUT EN RELATION AVEC LES JEUNES
- 29 | HANDICAP
→ JEANNE GUIGO TRAVAILLE POUR LE FIL
- 30 | GRAND PRIX DE PLOUAY
→ 650 BÉNÉVOLES SUR LE PONT

- 34 | EN DIRECT DES COMMUNES
- 38 | ÉCLAIRAGE
- 40 | EXPRESSION LIBRE
- 42 | E BREZHONEG

AU FIL DES SEMAINES

- 43 | CULTURE / LOISIRS / SPORT
- 62 | SI MON PAYS M'ÉTAIT CONTÉ
PAR LUCIEN GOURONG



Les vidéos du magazine sur internet

Sur plusieurs pages du magazine, vous trouverez cette image, appelée Code 2D ou tag. Elle permet de lire une vidéo à partir d'un smartphone. Pour obtenir une application capable de lire ce code, allez sur la boutique d'applications de votre smartphone (Appstore pour les iPhone, Market Android ou autre suivant votre téléphone) et recherchez Code2D. Vous aurez le choix entre flashcode, qrcode ou d'autres, qui sont des applications gratuites. Une fois téléchargée, l'application fonctionne avec l'appareil photo. Prenez en photo le code et vous pourrez visualiser directement le contenu. Si vous n'avez pas de smartphone, vous pouvez retrouver les vidéos sur le site www.lorient-agglo.fr

Pratique

Maison de l'Agglomération,

Quai du Péristyle à Lorient.
Tél. 02 90 74 71 00
Accueil et standard ouverts du lundi au vendredi de 8h30 à 17h30.
www.lorient-agglo.fr

Collecte et tri des déchets

N° Vert 0 800 100 601

Du lundi au vendredi de 8h30 à 12h et de 13h30 à 17h.

Eau potable, assainissement

N° Vert 0 800 100 601

Lundi de 8h30 à 17h15, du mardi au jeudi de 8h30 à 12h15 et de 13h30 à 17h15, vendredi de 8h30 à 16h30.

Espace info habitat

N° Vert 0 800 100 601

30 cours de Chazelles à Lorient.
Lundi, mercredi, vendredi de 9h à 12h et de 14h à 17h15.
Mardi et jeudi de 9h à 12h.

Aides aux économies d'énergie et aux énergies renouvelables

Agence Locale de l'Énergie de Bretagne Sud (Aloen),
31 rue du Couëdic à Lorient.
Du lundi au vendredi de 13h30 à 17h30.

N° Vert 0 820 820 466

0,12 € TTC/min. plus surcoût éventuel de votre opérateur téléphonique

Transports et déplacements (CTRL)

Gare d'Échanges, Cours de Chazelles, Lorient
Tél. 02 97 21 28 29 - Fax : 02 97 21 44 97 - www.ctrl.fr

Chenil et fourrière

55 rue Amiral Favereau, Lorient - Tél. 02 97 64 25 21

Développement économique

N° Vert 0 805 05 00 26

Office de tourisme Lorient Bretagne Sud

Quai de Rohan à Lorient - Tél. 02 97 847 800
www.lorientbretagnesudtourisme.fr
Du 6 juillet au 23 août : du lundi au samedi de 9h30 à 13h et de 14h à 19h; le dimanche de 10h à 13h.
Durant le Festival Interceltique de Lorient (du 1^{er} au 10 août) : de 9h30 à 20h 7j/7.

Directeur de la publication : Norbert Métairie

Directeur de la rédaction : Pascal Poitevin

Rédacteur en chef : Éric Burthey

Coordination photo : Gwenaëlle Pichard-Leroy

Coordination éditoriale multimédia : Fabrice Lanfranchi

Rédacteurs : Anne-Laure Parmelan-Jaouën, Charlotte Viart

Photographes : Hervé Cohonner, Stéphane Cuisset, Anne Fromentin, Philippe Le Pochat, François Trinel, Yvan Zedda

Photo couverture : Thierry Creux

Vidéos : Kevin Queille

Réalisation et mise en page : dynamo +

d'après une maquette de [...bigbang.fr] 2011

Impression : Imprimerie Léonce Deprez

Dépôt légal : juillet 2015

n°ISSN : 1760-4222



ÉDITO



XX00X0X

Χοχοχο χοχ οχοχοχ.

Norbert MÉTAIRIE
Président de Lorient
Agglomération
Maire de Lorient

25

communes

205 749

habitants

12

 compétences

Développement économique, emploi et insertion professionnelle • Développement de l'enseignement supérieur et de la recherche • Attractivité touristique et développement maritime • Aménagement et projets urbains • Urbanisme et politique foncière • Politique de l'habitat et transition énergétique • Aménagement numérique • Déplacements et mobilité • Eau et assainissement, gestion intégrée de l'eau • Collecte et valorisation des déchets • Environnement et cadre de vie • Promotion du territoire •

3^e

agglomération
de la région
Bretagne



↘ ARRÊT SUR IMAGE



Ricardo Pinto



Almhoa Sanchez

Du 9 au 16 juin. L'étape lorientaise de la Volvo Ocean Race connaît un succès populaire remarquable, notamment les 13 et 14 juin grâce au show de la Patrouille de France, la Color me Rade et la régata des VOR 65.



Almhoa Sanchez



Hubert Thouvenin

6 et 7 juin. L'association *Idées Détournées* invite les habitants à créer une œuvre à partir de matériaux inutilisés lors des 25h chrono du recyclage, organisés sur le site du Péristyle, à Lorient.



Thomas Derregneaux

6 et 7 juin. Un millier d'équipages se jettent à l'eau pour les 24h kayak sur le stade d'eaux vives de l'île de Locastel à Inzinzac-Lochrist.

5 juin. Dans les jardins du Haras, à Hennebont, Lorient Agglomération retransmet en direct depuis l'Opéra de Rennes *La Cenerentola de Rossini*.



François Trénel

➤ OBJECTIF AGGLO



François Trinel

Les plages surveillées jusqu'au 30 août

Lorient a déployé son dispositif de surveillance des plages qui restera en place jusqu'au 30 août. Seize sites sont concernés sur six communes de Groix, Guidel, Plœmeur, Larmor-Plage, Port-Louis et Gâvres*. Pour disposer d'un effectif journalier de 55 sauveteurs, 80 personnes sont recrutées via des conventions de mise à disposition de personnel avec le Service départemental d'incendie et de secours (SDIS), la Société nationale de sauvetage en mer (SNSM) et le groupement interrégional de la Compagnie républicaine de sécurité (CRS). Des contractuels saisonniers titulaires du Brevet national de sécurité et de sauvetage aquatique (BNSSA), du diplôme de Premiers secours en équipe (PSE2) et du permis mer, complètent le dispositif. Les frais de personnel représentent 60 % du coût global (640 000 euros).

Au-delà des moyens humains, Lorient Agglomération assure également l'équipement des zones surveillées : installation des postes de secours équipés de défibrillateurs, balisage réglementaire, mise en place du matériel de secourisme, fourniture des équipements indispensables à la surveillance et des moyens performants (jet-skis, Zodiacs, planches de survie, quads) pour faciliter l'intervention des sauveteurs. ■

* Gâvres (Gâvres-Océan), Groix (Locmaria, Port-Mélite, les Grands sables), Guidel (Lanénéec, Pen er malo, le Loc'h, la Falaise), Larmor-Plage (Toulhars, Port-Maria, Kerguelen les mouettes, Kerguelen les roseaux), Plœmeur (le Stole, le Pérello, les Kaolins), Port-Louis (les Pâtis).

Le guide de l'étudiant 2015 est en ligne

Edité à 6 500 exemplaires, le guide de l'étudiant 2015 a été diffusé à tous les élèves de terminale qui passaient leur bac cette année, dans les établissements d'enseignement supérieur, les principaux points d'information et d'accueil des jeunes (Centre information et orientation, Bureau information jeunesse, mutuelle étudiante...) ainsi qu'à la



boutique de la CTRL et à l'accueil des 25 mairies du territoire de Lorient Agglomération. Véritable source d'informations pour tous les jeunes, ce guide édité par Lorient Agglomération au format pratique et transportable facilement, présente l'ensemble des formations post-baccalauréat : celles proposées par les établissements d'enseignement secondaire qui conduisent à un diplôme d'enseignement supérieur (classes préparatoires et écoles spécialisées) et celles de l'Université de Bretagne Sud (UBS) dans les domaines des sciences/technologie/santé, des arts/lettres/langues, des sciences humaines et sociales, du droit/économie/gestion. ■

Il peut également être consulté sur le site de Lorient Agglomération www.lorient-agglo.fr



Un badge pour soutenir le FIL

Dans le cadre de sa 45^e édition, le Festival Interceltique de Lorient remet en place le badge collector. Il permet aux festivaliers d'apporter leur soutien au festival, mais aussi d'accéder pendant les 10 jours de la manifestation aux lieux incontournables du FIL : quai de la Bretagne, salle Carnot, auditorium du cercle Saint-Louis, Palais des congrès et quai des pays celtes à partir de 22h. Le badge est en vente 5 euros à la billetterie/boutique de l'espace Nayel, sur la boutique en ligne du festival ainsi que dans les offices de tourisme de Lorient Agglomération. Vous pourrez également le retrouver pendant les 10 jours aux entrées de chaque site ainsi qu'au près des vendeurs ambulants tout au long du parc festivalier. ■

Lorient dans la course aux JO

Si Paris est retenue comme ville olympique pour 2024, le Morbihan pourrait être le département d'accueil des compétitions de voile. Les collectivités concernées ont entrepris une démarche officielle en ce sens auprès des instances olympiques nationales, du gouvernement, de la Ville de Paris et de la Région Île-de-France. Si la candidature française est retenue, c'est la baie de Quiberon qui servirait de « stade » olympique. Très abrité de la houle, sans récifs ni courants, extrêmement sûr, le site est généralement parcouru en été de vents modérés adaptés au déroulement de régates. Lorient Agglomération est, quant à elle, candidate pour accueillir le village d'animations où seront installés les écrans géants permettant la retransmission des entraînements et des épreuves de voile. Organisé sur un peu plus de deux semaines en août, le village serait installé sur le site de Lorient La Base. Il profiterait ainsi de l'afflux de touristes sur ce site durant l'été et de la très forte fréquentation du Festival Interceltique (700 000 personnes en 10 jours). Décision fin juillet. ■



François Trinet

Le chantier de la gare est lancé

Déjà évaluée à un million de voyageurs par an, la fréquentation de la gare de Lorient devrait connaître un accroissement d'environ 130 % pour atteindre 2,5 millions de voyageurs en 2020, selon une étude réalisée par la SNCF. Une augmentation liée à l'arrivée de la ligne « Bretagne à grande vitesse » (BGV) à l'horizon 2017, qui rapprochera Lorient de Paris, mais aussi à la forte progression des voyageurs TER. Cet afflux de voyageurs ne pouvant être absorbé par la gare dans sa configuration actuelle, une nouvelle gare, dont le chantier a été officiellement lancé le 26 mai dernier, sera construite. Elle sera implantée de l'autre côté des rails par rapport à la gare actuelle et comprendra un parvis qui permettra d'y accéder très facilement en bus, en vélo, à pied ou en voiture. ■

Terrasse avec soleil à Kerguelen

La résidence de Kerguelen, à Lamor-Plage, qui accueille surtout les groupes qui suivent un stage au centre nautique, a décidé de devenir un véritable hébergement de tourisme sous l'impulsion du propriétaire des lieux, Lorient Agglomération. Les travaux entrepris lui permettront d'obtenir le label Gîtes de France, une référence en matière d'hébergement de loisirs. Une cuisine en libre gestion a été créée afin d'accueillir la nouvelle clientèle visée et des studettes avec vue sur mer peuvent désormais être réservées. « *Nous voulons ouvrir la résidence à tout le monde et pas seulement aux stagiaires*, explique Emmanuel Lefeuvre, le directeur du centre nautique. *Pour une halte d'un soir ou de quelques jours, c'est un site magnifique. On ne peut pas faire plus bord de mer.* » Le bar-restaurant a lui aussi été rafraîchi afin d'attirer une clientèle plus large qui pourra ainsi « profiter » d'une des plages les plus fréquentées du littoral avec des pics de 6 000 personnes par jour en été. ■
02 97 33 77 78 ou www.sellor.com



Yvan Zedda

Photovoltaïque : 55 000 euros d'économie sur un an



Stéphane Cuisisset

Après neuf mois de fonctionnement, les panneaux photovoltaïques installés sur le toit de la Maison de l'Agglomération ont atteint le rendement attendu en fournissant 30 % de la consommation électrique du bâtiment. À noter que l'électricité produite est directement consommée sur place, servant à alimenter les ordinateurs, les lampes ou le système de traitement de l'air. Pour les autres bâtiments de l'Agglomération* sur lesquels ont été installés des panneaux photovoltaïques, l'électricité est revendue à EDF et injectée

dans le réseau de l'opérateur. Un choix guidé par la perspective de rentabilité économique, compte tenu notamment du prix de rachat par EDF, avec un temps de retour sur investissement de 10 à 12 ans. En 2014, les recettes tirées de cette exploitation se sont élevées à 40 000 euros, auxquelles il faut ajouter 15 000 euros d'économie pour la Maison de l'Agglomération. À noter que les installations sont suivies en temps réel grâce à une supervision informatique. ■

* La Cité de la Voile Éric Tabarly, les pôles collecte de Riantec et Plœmeur et les ateliers de la Direction du patrimoine naturel à Kerguelen.

800 élèves pour les programmes sur l'eau

Depuis plus de quinze ans, Lorient Agglomération, en partenariat avec le Syndicat du bassin versant du Scorff, le Syndicat mixte du Sage Blavet et l'Office central de coopération de l'école du Morbihan (OCCE), propose aux écoles primaires, aux collèges (6^e, 5^e) et aux établissements d'éducation spécialisés du territoire un programme de sensibilisation à l'eau et à la reconquête de sa qualité. Près de 800 élèves ont participé à ces programmes sur l'année scolaire 2014/2015. ■



Anne Fromentin

Lorient accueillera le défi français de la coupe de l'America

Mené par Franck Cammas, l'équipage français qui participera à la prochaine coupe de l'America aura pour port d'attache Lorient La Base, là où le team Groupama s'est installé il y a une quinzaine d'années. L'annonce a été faite à Paris le 25 juin en présence de deux autres grands noms de la voile, partie prenante du projet, Michel Desjoyeux et Olivier de Kersauson. L'épreuve, qui aura lieu en 2017 aux Bermudes, est considérée comme la coupe du monde des régates et voit s'affronter environ tous les quatre ans les meilleurs marins dans ce domaine.



Groupama

« L'officialisation de Lorient comme « Port d'attache du Team France » pour la préparation de cette course mythique à dimension internationale conforte notre statut de pôle mondial du nautisme et de la voile de performance, souligne Norbert Métairie, président de Lorient Agglomération. L'ancrage à Lorient de l'équipe de France de Voile en équipage apporte une nouvelle fois la preuve de la pertinence de notre projet et des investissements réalisés sur le site de Lorient La Base, au bénéfice de la filière nautique et de ses entreprises ».

« C'est un grand jour pour notre équipe, confie Franck Cammas, skipper de Groupama Team France. Ce qui nous motive, c'est de gagner la compétition la plus difficile, de franchir des étapes, de toucher l'excellence ». Avec Groupama, basé à Lorient, Franck Cammas, s'est bâti un palmarès unique, remportant notamment la Route du Rhum, le Trophée Jules Verne et la Volvo Ocean Race. ■



Hervé Cohonner

Un week-end « accessible »

Lorient Agglomération édite une brochure intitulée Week-end confort qui recense sur trois sites touristiques tous les lieux et bâtiments accessibles aux personnes handicapées. Sur chacun de ces trois sites - le centre-ville de Lorient, Lorient La Base et la plage du Stole à Plœmeur - un plan indique précisément les rues, parkings, hôtels, restaurants, bâtiments ou services dont peuvent profiter les personnes en situation de handicap. Ce recensement a été réalisé par la Commission intercommunale pour l'accessibilité des personnes handicapées et validé par les associations concernées. Certains travaux, comme le rehaussement de l'arrêt de bus Cité de la Voile Eric Tabarly ou la réalisation d'un cheminement complet pour l'Anse du Stole ont même été réalisés pour garantir un week-end complet accessible à tous. ■

Brochure disponible sur
www.lorient-agglo.fr rubrique pratique.

Franck Cammas est le nouveau visage de Lorient

Inaugurée à l'occasion du départ des concurrents de la Volvo Ocean Race, le 16 juin, la nouvelle fresque des Visages de Lorient a révélé son mystère. Désigné par le public, c'est Franck Cammas qui désormais côtoie Éric Tabarly sur la façade d'un des bunkers de Lorient La Base. Cette mosaïque est composée de portraits d'anonymes qui se sont prêtés au jeu en posant devant l'objectif du photographe Xavier Dubois. Relancée il y a plus d'un an par Lorient Agglomération, l'opération aura battu tous les records. Si la première fresque représentant Éric Tabarly, inaugurée en 2012, avait cumulé plus de 10 000 photos portraits, celle-ci a largement dépassé les 12 000 ! La nouvelle fresque témoigne de l'attachement des habitants à l'un des navigateurs les plus talentueux de sa génération. ■

www.lesvisagesdelorient.com



François Trinel

La cale du bas Pont-Scorff aménagée

Friche industrielle où se trouvait un ancien entrepôt de farines animales, le secteur de la cale de Cléguer était laissé à l'abandon. Propriétaire du site depuis 2002, Lorient Agglomération a réalisé un nouvel aménagement, en concertation avec la commune de Cléguer et le Syndicat du Scorff. Les abords de la cale sont désormais accessibles. Des espaces de promenade et de loisirs, avec bancs et tables de pique-nique ont été créés, et c'est aujourd'hui lieu fréquenté par les promeneurs, pêcheurs ou amoureux de la nature. La cale elle-même a été nettoyée et pavée pour rendre plus facile la mise à l'eau de petites embarcations exclusivement, notamment les kayaks et canoës. ■

TERRE

LA FORCE DES PROJETS D'UN TERRITOIRE

DOSSIER TOURISME



GROIX

• Un complément de revenus

PAGE 12 À 13



ATTRACTIVITÉ

• Les atouts du territoire

PAGE 14 À 15



ÉLECTRICITÉ

• La Bretagne doit moins consommer

PAGES 16 À 17

ÉTUDE

L'économie du tourisme est en place

Avec 3 000 emplois directs, le secteur a un poids économique équivalent à celui de la pêche ou de la construction navale et représente une part importante de l'économie locale. Exemple dans la vallée du Scorff.



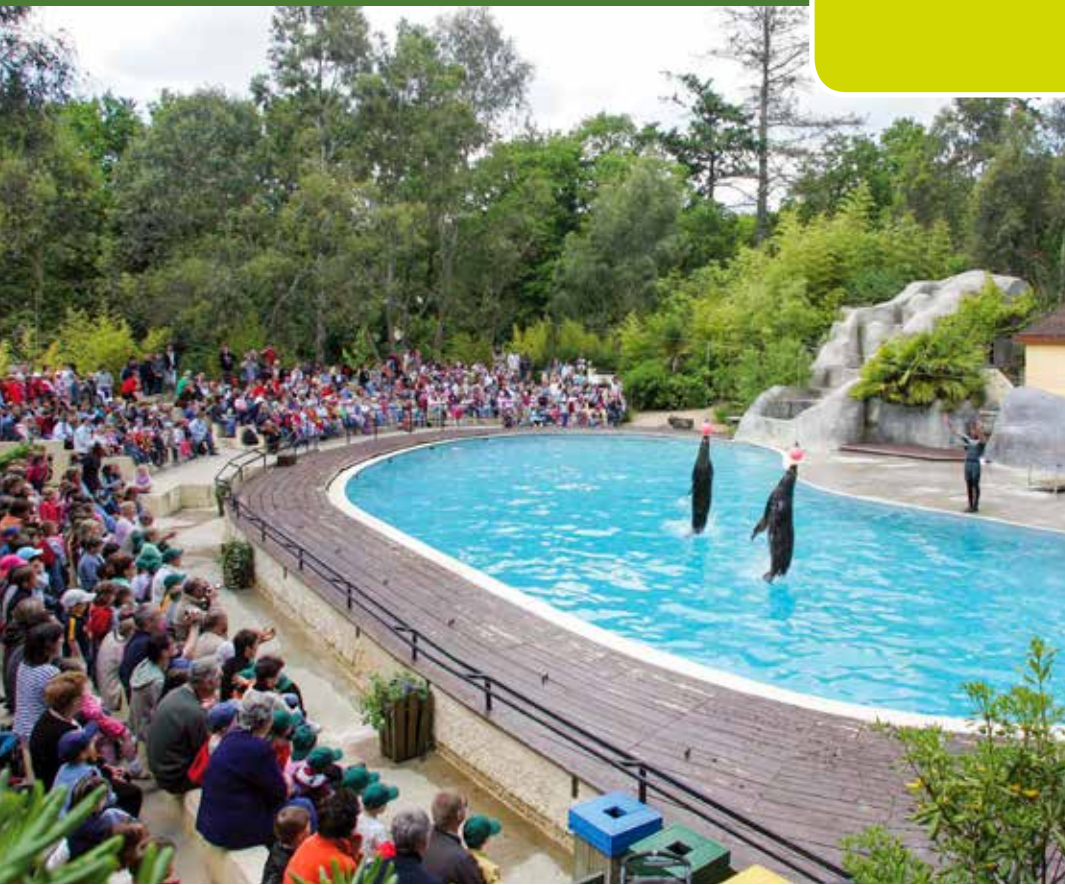
“ Les gens ne recherchent pas que le littoral ”

En pleine saison, les touristes sont jusqu'à 45 000 à sillonner le territoire de l'agglomération dans une même journée, soit l'équivalent de la population d'Angoulême. Il n'est donc pas étonnant qu'avec ce potentiel de « clients », le tourisme soit aujourd'hui un secteur économique à part entière, qui ne concerne d'ailleurs plus seulement l'hôtellerie et la restauration. Selon une étude réa-

lisée dans le cadre du schéma de développement touristique par l'Audélor, l'Agence d'urbanisme et de développement économique du Pays de Lorient*, le secteur représente 3 000 emplois salariés directs, uniquement dans l'hôtellerie et la restauration, soit autant que la construction navale ou la pêche et 7 % du produit intérieur brut (PIB). Quelques chiffres sont représentatifs de l'importance du tourisme pour l'économie locale : 500 000 visiteurs par an

dans les équipements touristiques, 600 000 nuitées dans les hôtels et les campings ou encore plus de 10 000 résidences secondaires. « Si le contexte n'est pas évident pour le tourisme en Bretagne qui connaît plutôt une légère érosion, Lorient a une carte à jouer, analyse Gilles Poupard, responsable de l'étude. La destination propose à la fois de belles plages, des visites, des musées, du patrimoine et une histoire. »

Le rétrolittoral – comprenez l'arrière-pays – constitue un atout supplémentaire. C'est le cas notamment de Pont-Scorff, au cœur de la vallée



Le zoo de Pont-Scorff est l'équipement touristique le plus fréquenté du département.

Ce que l'enquête dit...

600 000 nuitées dans les hôtels et campings

500 000 entrées dans les équipements touristiques

214 000 entrées au zoo de Pont-Scorff (équipement le plus fréquenté)

300 000 voyages de touristes pour Groix

45 000 touristes en saison

22 000 nuitées d'escale dans les 6 ports de Lorient Agglomération

10 071 résidences secondaires (8,7 % du total des résidences)

3 000 emplois salariés dans l'hôtellerie-restauration

250 € dépenses de loisirs par semaine et par ménage en moyenne (hors alimentation courante et hébergement).

Thierry Creux

“ Le territoire est devenu une destination originale

du Scorff. Située à une quinzaine de kilomètres de la côte, la cité labellisée « ville et métiers d'art » abrite également deux campings, un immense zoo (l'équipement le plus visité du département), un centre d'art contemporain et un musée consacré au saumon. « *Les gens ne recherchent pas uniquement le littoral, confirme Gaëlle Boureau, codirectrice du camping Ty Nenez. Nous sommes à 15 minutes en voiture des plages. C'est calme, entouré de verdure. Les familles peuvent pratiquer la randonnée, le VTT il y a beaucoup de sites à visiter aux alentours, avec un accès rapide à la voie express.* » Pour toutes ces bonnes raisons, le camping Ty Nenez accueille 30 000 personnes à l'année, surtout l'été mais aussi au fil des saisons : « *Des retraités en dehors des vacances scolaires, des commerçants en septembre... Beaucoup de familles, des gens proches de la nature et un peu sportifs...* » Ouvert depuis 23 ans, le camping a vu évoluer le tourisme et les attentes de la clientèle qui veut plus de confort et de services associés. « *Les clients demandent des petits-déjeuners, une piscine couverte, de la location de vélo...*, explique Gaëlle Boureau. *On sent que le tourisme s'est bien développé mais il reste du travail à faire sur la basse saison ; de nombreuses structures sont fermées. Or, la demande du public est forte pour une animation quatre saisons...* »

Le tourisme est donc bien une ressource économique importante pour tout le territoire, les hôtels, les restaurants, mais aussi les commerces, les

transports, les loisirs... les touristes dépensant en moyenne 250 euros par semaine et par ménage. Entre le 13 juillet et le 23 août, au plus fort de la saison estivale, ils représentent 21 % de la population. Ils dépassent les 60 % pour certaines communes comme Port-Louis et Guidel et sont plus nombreux que les habitants à Gâvres ou Groix. « *Le tourisme doit être perçu comme une opportunité de développement. Il n'y a pas que la restauration et l'hôtellerie qui en dépendent ; de nombreux emplois dépendent des résidences secondaires*, explique Tristan Douard, vice-président de Lorient Agglomération (lire notre reportage à Groix page 12). *L'attractivité est aussi un facteur de compétitivité, et cela passe justement par le tourisme.* » Le territoire est devenu une destination originale, sans doute moins convenue que La Trinité ou le Golfe du Morbihan, avec un positionnement différent et nouveau : la maritimité, la course au large... « *C'est aussi ce que révèle cette enquête. Les touristes viennent la première fois pour la mer, mais ils reviennent pour tout le reste ! C'est la bonne surprise...* » ■

« Le développement touristique dans le Pays de Lorient – Bilan 2014 ». Étude à consulter et télécharger sur www.audelor.com rubrique médiathèque.

Le tourisme fait vivre un tiers des entreprises de l'île et tous les secteurs d'activités sont concernés.

ACTIVITÉ

Groix se tourne vers le tourisme quatre saisons

A lors que la moitié des logements sont des résidences secondaires, à Groix, le tourisme fait vivre une entreprise sur trois sur l'île : dans l'hôtellerie, la restauration, le bâtiment, le commerce, les services... De 2300 résidents à l'année, l'île accueille 9000 touristes en même temps au plus fort de l'été. Et les îliens sont souvent concernés : nombreux sont ceux qui louent des chambres d'hôte et ont plusieurs activités type salon de thé ou vente de souvenirs. « *Les gens ont souvent plusieurs sources de revenus, dont tout ou partie est lié au tourisme* », confirme Cécile Valentin chargée de mission tourisme durable à la mairie de Groix. Comme sur l'ensemble du territoire,

“ **Groix devient quasiment une marque !** ”

la rénovation de maisons favorise l'activité des entreprises du bâtiment. « *Les résidences secondaires constituent presque 90% de mon chiffre d'affaire* », explique Victor da Silva, artisan du bâtiment. Rénover une maison, en construire une nouvelle, rafraîchir une façade, réparer une toiture, poser une terrasse... Les nouveaux habitants de Groix sont d'ailleurs bien souvent d'anciens touristes. « *C'est le coup de cœur : on commence par restaurer une maison de pêcheurs pour ses vacances, puis on vient y passer sa retraite* », confirme le professionnel.

Si les infrastructures existent pour accueillir les touristes, avec des campings, des hôtels, de nombreuses animations, l'île cherche aussi à mieux organiser son offre. « *Nous souhaitons privilégier un tourisme respectueux de la vie locale et de l'équilibre environnemental*, explique Cécile Valentin, chargée de mission tourisme durable à Groix. *Nous nous orientons vers un tourisme de 4 saisons et favorisons l'accueil de groupes* ». Pour assurer leur développement, les entreprises misent d'ailleurs sur la



Anne Fromentin

destination Groix, créant une nouvelle tendance : le « made in Groix ». Après la conserverie et sa fameuse huile de homard, après l'escargoterie et l'élevage d'ormeaux, c'est une biscuiterie qui ouvre cette année à Groix. « *Groix devient quasiment une marque ! C'est surtout le côté insulaire qui séduit, aussi bien pour le marketing que pour le tourisme : le fait de prendre le bateau pour venir, c'est déjà dépayçant, on s'évade, on est un peu coupé du reste du monde...* ». ■

À Groix, le secteur du bâtiment profite de l'entretien et de la rénovation des résidences secondaires.

DES MARCHÉS DE NICHE À DÉVELOPPER

LE GOLF

Le nombre d'abonnés dans les deux golfs de Plœmeur et Quéven, qui appartiennent à Lorient Agglomération, a progressé de 25 % en huit ans pour atteindre 1 025 personnes en 2014. Les golfeurs de passage augmentent régulièrement chaque année (10 000 passages sur les deux golfs en 2014). www.bluegreen.com

LES CROISIÈRES

En 2014, 7 paquebots de croisière ont fait escale à Lorient, soit près de 5 000 passagers. Une action spécifique est menée à leur intention avec la diffusion d'un film et d'une brochure à bord avant leur arrivée. 40 % des passagers ne profitent pas des excursions organisées par la compagnie et sont donc susceptibles de visiter un équipement du territoire.

LES CIRCUITS PORTUAIRES

La fréquentation des circuits portuaires organisés par la Maison de la mer a été multipliée par 5 entre 2007 et 2014. Une forme de découverte du territoire, avec les visites urbaines, que les touristes souhaitent voir développer. www.ccsti.org

LES VISITES GUIDÉES

Les visites organisées par le service Animation de l'architecture et du patrimoine de la Ville de Lorient sont en augmentation sensible, avec une forte hausse pour les circuits de la ville elle-même (les autres concernent les sites historiques). www.lorient.fr

Quand les cyclotouristes sont aussi des consommateurs

Cheminer en toute sécurité le long du Blavet entre Hennebont et Pontivy, croiser les pêcheurs et grimper les côtes des écluses au fil de l'eau : ce n'est pas nouveau mais ça vient d'être labellisé. Le chemin de halage est maintenant reconnu « véloroute voie verte » par le Comité départemental du tourisme (CDT). « *Il ne suffit plus de mettre à disposition des voies cyclables, constate Brigitte Vadier-Métra au CDT. Il faut aussi proposer une signalétique, des services comme la location de vélo, les sanitaires, des informations touristiques... Il faut qualifier l'offre, ce que nous cherchons à faire avec le label véloroute par exemple.* »

Car les touristes à vélo sont plus d'un million chaque année sur les 445 km de voies vertes et réservées du Morbihan. Les deux tiers sont des excursionnistes (sorties à la journée), le dernier tiers sont des touristes (au moins une nuit à l'extérieur). « *Le tourisme à vélo est un facteur d'attractivité et une opportunité à saisir pour le territoire* », affirme Brigitte Vadier-Métra. Une étude sortie en 2014 sur le Morbihan évalue les retombées économiques directes à 21 000 euros du kilomètre. Un touriste à vélo dépense en moyenne

65 euros par jour contre 13 euros pour un excursionniste. Des familles et des seniors, qui préfèrent venir au printemps ou à l'automne, ce qui permet d'étaler la saison touristique. Une clientèle curieuse de l'histoire et du patrimoine, en quête d'informations, de visites, de commerces... « *Nous cherchons à développer les itinéraires pour faire rester les gens plus longtemps. C'est une clientèle différente, avec des pratiques propres et un panier moyen assez élevé, qui veut se faire plaisir.* »

« *Randonnez en Morbihan* » : pour connaître tous les itinéraires accessibles à pied, à vélo, à cheval ou en bateau, le Comité départemental du tourisme a édité une carte du Morbihan disponible dans tous les offices de tourisme du territoire. ■



Jean Damase



Les enseignements de l'étude

1/3 des entreprises vivent du tourisme.
55 % de la fréquentation touristique annuelle en juillet/août :

- Le tourisme, un complément de revenus pour les habitants.
- Environ 130 000 visiteurs accueillis par an.
- 75 associations pour des activités culturelles et sportives.
- Un attrait pour la découverte de l'île à vélo.

Président de l'Office de tourisme du Pays de Lorient et directeur du village vacances Belambra Clubs à Guidel, Jean-Patrick Philippe est convaincu de la capacité du territoire à attirer davantage de touristes.

INTERVIEW

Un territoire aux multiples facettes



Hervé Cohermer



Fanch Galluel

Il y a bien des événements ou des sites emblématiques ?

Oui incontestablement. Le Festival Interceltique tout d'abord, avec ses 750 000 festivaliers, nous apporte un rayonnement international ! Le FIL est emblématique du territoire. Il participe au développement touristique, comme le font d'ailleurs les nombreux autres événements, même s'ils sont de moindre ampleur. Je pense notamment à ce qui tourne autour du pôle course au large comme la Volvo Ocean Race par exemple, ou encore le Grand Prix cycliste de Plouay, le festival Polignac à Guidel, le Festival international du film insulaire à Groix... Et dans les équipements, il y a bien sûr le zoo de Pont-Scorff, le site le plus visité du département, mais aussi la Cité de la Voile, le musée sous-marin et le sous-marin *Flore* à Lorient, le Musée de la Compagnie des Indes à Port-Louis ou Poul Fetan à Quistinic... On remarque d'ailleurs que les événements et les sites offrent également un bon maillage de tout notre territoire. Tous participent à sa notoriété grandissante.

Quels sont les principaux atouts de la destination Lorient Bretagne sud ?

Comme le disent les vacanciers dans l'enquête (lire page 10), notre principal atout est la mer. Mais c'est aussi la diversité de notre territoire, qui mêle mer, rade, campagne, rivières... L'eau est notre ADN ! Avec nos 130 km de côtes, des plages d'une grande qualité, une nature préservée, une urbanisation limitée, les rivières qui sillonnent nos terres. Notre force réside aussi dans notre diversité de propositions de visites et de loisirs. Il existe un maillage public et privé très fourni de structures comme les musées et les sites de visites, mais aussi d'équipements sportifs. Rappelons par exemple que le centre nautique de Kerguelen est la première école de voile française !



Grand-Colas Josiane

Philippe Le Pochat



Yvan Zedda

Comment voyez-vous l'avenir du tourisme dans l'agglomération ?

Aujourd'hui, notre identité touristique est bien la mer et ça le restera. Notre objectif, c'est d'utiliser ce moteur touristique, comme par exemple le développement du pôle course au large, pour attirer le public sur l'ensemble du territoire. Il faut aller au-devant des visiteurs pour mettre en avant notre diversité d'offres et de paysages. Ensuite, je

pense que le tourisme va encore se développer : la notoriété de Lorient Bretagne sud comme destination touristique grandit chaque année. C'est une destination nouvelle et originale. On va voir de nouveaux hébergeurs et de nouvelles structures de loisirs s'installer, le poids économique du tourisme sera de plus en plus important. ■

www.lorientbretagnesudtourisme.fr



notre vidéo sur
www.lorient-agglo.fr

Les touristes donnent une bonne note



La majorité des personnes venues pour la première fois en vacances dans le territoire souhaitent y revenir. C'est l'un des principaux enseignements de l'enquête menée durant l'été 2014 par l'Agence de d'urbanisme et de développement économique du Pays de Lorient (Audélor), auprès d'un échantillon de touristes. Ces derniers attribuent une note moyenne de 8/10 à leur séjour. Ce qu'ils ont aimé ? Sans réelle surprise, la mer, la côte et les plages sont des points forts largement cités par les vacanciers, qui considèrent le territoire comme une destination conviviale et diversifiée, deux traits de caractère incarnés par le Festival Interceltique.

Aux yeux des touristes, Port-Louis, l'île de Groix et la base de sous-marins sont les sites les plus attractifs. Pour ce dernier, sa spectaculaire reconversion depuis dix ans et la diversité des activités et événements proposés sont un encouragement à sa valorisation. La nouvelle muséographie de la Cité de la Voile Eric Tabarly et la création d'une billetterie centrale pour les touristes devraient contribuer à populariser encore davantage un lieu, désormais baptisée Lorient La Base, qui accueille plus de 200 000 personnes par an.

En ce qui concerne les loisirs, les activités les plus appréciées (moins de 5 % d'insatisfaits) sont les musées/équipements, la plage, la voile et les activités nautiques ainsi que la randonnée. Bien entendu, les personnes ont également été interrogées sur les points à améliorer. Viennent spontanément dans la bouche des touristes, la signalétique, les informations, l'absence de certains commerces (produits touristiques ou vêtements d'été), la pratique aisée du vélo, le développement des visites urbaines ou encore... la météo. Dans ce dernier cas, les clichés ont la vie dure ! ■

Lorient Agglomération a été choisie pour mener le projet Smart Grid Solenn, une expérimentation nationale à laquelle les habitants sont invités à participer de manière active.

OPÉRATION PILOTE

Réduire vraiment sa facture d'électricité



Francis Chevreau

Une gestion plus fine de la distribution, notamment en cas de grand froid, est l'un des objectifs du projet Solenn.

Lorient Agglomération lance cet été une grande campagne de recrutement afin de convaincre 1 000 foyers de participer au projet Solenn, une expérimentation coordonnée par Electricité Réseau Distribution de France (ERDF) et qui rassemble 12 partenaires dont Lorient Agglomération, l'Université de Bretagne Sud, l'Agence locale de l'énergie de Bretagne Sud (ALOEN), des entreprises et des associations de consommateurs « *Le premier pas pour réduire sa facture d'énergie, c'est de connaître et comprendre sa*

consommation, explique Laëtitia Lallouët, chargée de mission Solenn à Lorient Agglomération. *Mais aujourd'hui, il est difficile de savoir précisément quels appareils ménagers sont les plus gourmands. De plus, si les réfrigérateurs, les fours ou les ampoules consomment moins d'énergie, les foyers possèdent de plus en plus d'appareils. Ce n'est pas simple de déterminer quel est le bon geste* ». Il s'agit donc de proposer aux habitants des solutions pour mieux maîtriser leur consommation et tester de nouveaux outils afin de réduire leur facture d'électricité.

Les participants à ce test grandeur nature seront tous volontaires, mais ils n'auront pas tous la même mission : certains, appelés expérimentateurs témoins, verront simplement leur consommation d'électricité servir de référence, d'autres recevront des conseils personnalisés pour tenter de la réduire, et tous pourront accepter en plus que la puissance de leur installation soit limitée temporairement, en cas de contrainte ou d'incident sur le réseau. Durant trois ans, les résultats seront suivis à la loupe afin d'en tirer des enseignements au niveau national.

Déterminer quel est le bon geste

Si Lorient Agglomération a été choisie comme territoire pilote, c'est parce qu'elle est depuis longtemps engagée dans des actions qui visent à réduire les consommations d'énergie et les émissions de gaz à effet de serre, à travers son Plan climat énergie notamment. À titre d'exemple, on peut citer le conseil et les aides financières apportés aux habitants pour l'isolation de leur logement, l'installation de panneaux photovoltaïques sur de nombreux bâtiments comme la Maison de l'Agglomération ou la Cité de la Voile Éric Tabarly, ou encore le Triskell, la voie priorité bus qui sera prolongée en direction de Plœmeur et Quéven. ERDF, le gestionnaire du réseau électrique, a donc sollicité un territoire volontariste dans ce domaine. Par ailleurs, Lorient Agglomération mêle secteurs urbains et semi-ruraux, avec une bonne représentativité de tous les types de foyers, afin de permettre une extrapolation des résultats du projet au territoire national. ■

Un compteur nouvelle génération

Linky est la nouvelle génération de compteurs communicants d'ERDF. Il permet la réalisation d'interventions à distance, sans déplacement d'un technicien, un accès facilité à leurs données pour les particuliers et la possibilité d'être facturé sur des consommations réelles. Ce compteur intelligent permet aussi de mieux suivre ce qui se passe sur le réseau et par exemple de mettre en œuvre l'écrêtement de la consommation, c'est-à-dire la répartition de l'électricité disponible entre les foyers en leur assurant un minimum d'électricité nécessaire aux premiers besoins (chauffage, éclairage...).

Et si vous participiez à cette opération pilote ?



Stéphane Duisset

Les foyers concernés sont ceux qui bénéficient du nouveau compteur Linky, qui est installé à partir de cet été et jusqu'en décembre 2015 dans 10 000 foyers des communes de Lorient et Plœmeur. Cela concerne le sec-

teur ouest de Lorient (quartiers de Lanveur, de Kervenanc, de Kerfichant et du Ter) et de Plœmeur centre-ville. Les volontaires seront parties prenantes d'une expérimentation pilote en France d'octobre 2015 à avril 2017. L'objectif est d'analyser de manière fine les données de consommations et de repérer quelles sont les actions qui sont les plus efficaces pour réduire la consommation d'électricité.

Les personnes volontaires seront informées et accompagnées par les partenaires. Selon leur souhait, quatre niveaux de participation sont mis en place :

- un accès à leur consommation électrique, sans information supplémentaire, pour permettre les études statistiques du projet
- une animation de groupe avec l'aide de l'Agence locale de l'énergie (ALOEN)
- un suivi individuel avec bilan des consommations et proposition d'éco-gestes à appliquer
- l'installation d'un équipement domotique pour accéder en temps réel, via une plateforme web, à des données de consommations détaillées par usage.

Si vous êtes concernés et que vous souhaitez avoir plus d'informations sur cette expérimentation : ti-solemn@agglo-lorient.fr

N°Azur 0 811 69 35 69
PRIX D'UN APPEL LOCAL DEPUIS UN POSTE FIXE

Ecrêter sa puissance ?

L'une des solutions testée dans le cadre de Solenn consiste à proposer aux ménages volontaires de participer aux essais d'écrêtement ciblé. Cette solution doit permettre le maintien de la fourniture en électricité de tous les habitants, en régulant la puissance appelée sur le réseau en cas d'événements exceptionnels qui le mettent sous forte contrainte (tempête, pics de consommation). En résumé, l'écrêtement, c'est baisser la puissance temporairement disponible pour tous, durant la période difficile pour le réseau, plutôt que de mettre une partie des foyers dans le noir.



MER

LES ACTIVITÉS
MARITIMES EN RADE
DE LORIENT

GUIDEL

- Le port double les places

PAGES 20 À 21



TÉMOIGNAGES

- Ils vivent le plus souvent au port

PAGES 22 À 23



TRI DES DÉCHETS

- Les vacanciers sensibilisés

PAGES 24 À 25

En 10 ans, Lorient Agglomération a investi 25 millions d'euros dans la rénovation ou l'extension de ses ports. Aujourd'hui, le territoire est devenu une terre de plaisance incontournable avec des milliers de bateaux accueillis à l'année.

PORTS DE PLAISANCE

Une place parmi les grands

« Après la Seconde Guerre mondiale, la rade de Lorient, c'étaient des bateaux de pêche et de commerce, le ferry de Groix, des sous-marins, et seulement quelques voiliers au mouillage. Quand on s'approchait trop près de la base des sous-marins,

on recevait une alerte sonore nous disant de nous éloigner ! » Avec sa femme Malcy, le Larmorien Pierre Dubois figurait dans les années 1950 parmi les rares plaisanciers à avoir le privilège de naviguer. « On se débrouillait avec une annexe pour gagner le bateau. Ceux qui ne pouvaient pas faire échouer leur bateau dans la vasière de Kernével

le mettaient à Port-Louis ; ils effectuaient la traversée à la rame, en annexe ! » Une autre époque...

Tout a véritablement changé en 1988, avec la création du port de plaisance de Kernével à Larmor-Plage. Simultanément est créée la zone de manutention au port de Lorient, dotée d'un élévateur à bateaux. « Il faut se souvenir du contexte, souligne Bruno Dagorne, ancien responsable du port de Kernével et fraîchement retraité. Auparavant, le port de Lorient était encore municipal, et géré par seulement trois personnes. Tous ces investissements ont été une véritable rampe de lancement pour la plaisance. » S'ensuivirent dans les années 1990, et surtout 2000/2010, toute une série de travaux dans les cinq autres ports gérés par la Sellor (lire détail ci-contre). « Les ports du territoire sont devenus une référence. On n'a plus de complexe d'infériorité à avoir ! », souligne Bruno Dagorne qui a travaillé au port de La Trinité-sur-Mer, une référence dans le Morbihan en matière de plaisance.

Une démocratisation de la plaisance

« Il s'agit d'une véritable stratégie de territoire qui s'appuie sur le nautisme afin de développer la vocation économique et touristique de l'agglomération, souligne Nathalie Le Magueresse, vice-présidente de Lorient Agglomération. Les projets d'extension des ports ont d'ailleurs tous été intégrés au Contrat de pays et subventionnés par la Région et le Département car il s'agit d'équipements et d'aménagements qui au final profitent à tous. »

Aujourd'hui, le choix est large pour qui veut mettre son bateau à l'année, ou faire escale au Pays de Lorient, à moins d'une journée de navigation de l'île de Groix, de Belle-Île, des îles du Golfe du Morbihan et de l'archipel de Glénan. À eux six, les ports de l'agglomération accueillent 60 % de voiliers et 40 % de bateaux à moteur (contre 70 % de



Hervé Colomer

Dre ma oa kreñvoc'h-kreñv ar goullenn eo staget Tolpad-kêrioù an Oriant gant ur programm labourioù da astenn ar porzhioù. Edan 30 vlez emañ daet Bro an Oriant da vout douar ar bageal evit ar blijadur. Etre 2005 ha 2010 e oa bet postet ar-dro 20 milion a euroioù er bageal evit plijadur ar pep brasañ. Ur wezh brasaet ar porzhioù a zo anezhe dija ha krouet 880 metrad pontonioù ar tachad dour ar bon splujerezioù e vo gallet degemer betek 2 500 bag e Tolpad-kêrioù an Oriant... Bremañ e ro Morlenn an Oriant bod da dost 3 500 bag bep blez (bagoù staget doc'h pontonioù pe doc'h krogou), hep kontiñ ar bagoù na reont nemet un arsav enni.



voiliers et 30 % de bateaux à moteur il y a six ans), et toutes sortes de publics. « 90 % de nos clients plaisanciers sont des habitants de l'agglomération.

Étendre les ports, c'est développer l'attractivité du territoire

La clientèle est issue de toutes les catégories socio-professionnelles, souligne Briec Morin, directeur de la Sellor et des ports. Les liens avec le centre nautique de Kerguelen et le centre nautique de Lorient sont aussi très forts. On croise de nom-

breux plaisanciers qui y ont fait leurs débuts. Tout cela contribue à la démocratisation de la navigation de plaisance. »

À Port-Louis, l'émergence du « pôle de course classique », dédié aux voiliers traditionnels, enrichit l'offre des événements nautiques. L'ouverture du port à sec sur l'ancienne base de sous-marins (lire page suivante) symbolise enfin les mutations dans les usages, et laisse présager des évolutions à venir. « Nous réfléchissons à d'autres alternatives aux pontons à travers l'aménagement de zones de stockage et de travail des bateaux à terre, conclut Briec Morin. Notre challenge consiste désormais à développer la plaisance tout en préservant l'environnement. » ■

www.ports-paysdelorient.com

Vers 2 500 places de port



Face à une demande de places de plus en plus forte, Lorient Agglomération s'est lancée dans un programme d'extension portuaire. L'extension des ports existants et la création de 880 mètres de pontons sur le plan d'eau de la base de sous-marins vont porter à 2 500 la capacité d'accueil portuaire de Lorient Agglomération sur le territoire. Revue de détail des travaux et des coûts.

Le port de plaisance de Lorient

Au centre de la ville, le port de plaisance accueille 370 places à flot sur appontement et 50 places pour les visiteurs. Nouvelle aire de carénage : 820 000 euros HT. 2005-2006

Le port du Kernével-Larmor-Plage

1 000 places à flot, sur pontons face à la citadelle de Port-Louis + 100 places visiteurs. Extension du port et station de carburant : 7,3 millions d'euros HT. 2008-2009

Le port de Ban-Gâvres

45 places à flot dont 8 places visiteurs sur pontons au cœur de la rade, face à Larmor-Plage. Extension du port : 2,2 millions d'euros HT. 2002

Le port de La pointe-Le Driasker à Port-Louis

À l'entrée de la rade, 234 places à flot sur pontons. Extension du port et aire de carénage : 11,4 millions d'euros HT. 2008-2010

Le port de Guidel

210 places dont 3 visiteurs sur pontons. Le port de plaisance de Guidel se partage entre la Laïta et la mer. Extension du port : 4 millions d'euros HT. 2014-2015

À Guidel, les cent nouvelles places du port ont trouvé preneurs alors que les travaux sont sur le point de s'achever.

TRAVAUX

Guidel double la mise



notre vidéo sur
www.lorient-agglo.fr

Accéder au port de Guidel en bateau n'est pas chose aisée lorsque l'on n'est pas un habitué. À l'embouchure de la Laïta, l'emplacement des bancs de sable est changeant, surtout après les tempêtes d'hiver.

Mais comme dans tous les ports de l'agglomération, la Sellor, gestionnaire de l'équipement, est aux petits soins des plaisanciers. « *Nous assurons un service de guidage pour les bateaux arrivant en escale, afin de les aider à entrer et à sortir du port, précise William Vilain, maître de port à Guidel depuis trois ans et demi. Nous espérons que ce service contribue à l'augmentation du nombre d'escales.* » S'il ne bénéficie pas des attraits de la rade, le port de Guidel n'en compte pas moins une longue liste d'attente, près de 400 personnes. « *Les cent places supplémentaires ont déjà trouvé preneurs* », confirme-t-on à la Sellor.

Avec la pose des nouveaux pontons, le port de Guidel franchit un cap important et son extension donne la touche finale au projet de développement des infrastructures portuaires par Lorient Agglomération. Ces travaux d'agrandissement font suite à la création du port de Lorient La Base (ancienne base de sous-marins), à l'extension des ports du Kernével à Larmor-Plage et de la pointe à Port-Louis. Autant de projets qui s'inscrivent dans une stratégie de territoire visant à s'appuyer sur le nautisme pour développer la vocation économique et touristique de l'agglomération. Pendant toute la durée des travaux, les bateaux ont été accueillis dans d'autres ports de Lorient Agglomération et sur des mouillages situés à Guidel et Clohars-Carnoët.

Le port de Guidel accueille 25 % de voiliers et 75 % de bateaux à moteur. Plus de la moitié des embarcations sont inférieures à 6 m. « *Il y a ici une grande tradition de bateaux de pêche-promenade, qui partent à la journée ou à la demi-journée en fonction des marées pour une partie de pêche, souligne William Vilain. Tous les bateaux jusqu'à 2 m de tirant*

d'eau peuvent sortir du port en pleine mer. » Le port de Guidel continuera d'accueillir des bateaux de 4 m à 10,50 m, à l'année, et même jusqu'à 12 m pour la quinzaine de places disponibles au ponton visiteurs. ■

Coût des travaux : 4 M€, financés par Lorient Agglomération, le Département et la Région.

Le port de Guidel, ici durant les travaux, est désormais achevé.





Yvan Zeidda

Port à sec : des places à prendre

Ouvert depuis un an dans l'un des bunkers de l'ancienne base de sous-marins, le port à sec compte aujourd'hui 170 bateaux pour 280 places disponibles. D'ici la fin de l'année, 40 autres bateaux devraient investir cet équipement qui séduit par le service qu'il apporte. C'est en effet la Sellor, gestionnaire du port à sec, qui se charge de mettre le bateau à l'eau sur simple réservation téléphonique et qui le remettra sur son rack après. Ce système est souvent choisi par les propriétaires qui stockent leur bateau dans leur jardin afin de pouvoir l'utiliser plus souvent. Des amateurs de plaisance ont même profité de l'ouverture de ce port pour acquérir une embarcation.

En savoir plus : www.ports-paysdelorient.fr/fr/ports/lorient-port-sec

Location de vélos, carburant, wifi, chariot : les plaisanciers apprécient les nombreux services offerts par les ports.



Aux petits soins des plaisanciers

Dormir à bord de son bateau, c'est sympa, mais il reste peu de place pour l'accessoire. Les plaisanciers sont donc sensibles aux équipements et services proposés à terre. À Lorient, la nouvelle capitainerie ne laisse rien au hasard : douches, toilettes, machines à laver, sèche-linge, fer à repasser, espace Internet, bibliothèque, boutique souvenirs... Les plaisanciers peuvent aussi emprunter des vélos et profiter du partenariat avec la supérette la plus proche qui livre les bateaux directement au ponton. « Un effort particulier a été fait pour rénover la capitainerie de Lorient centre, de façon à attirer plus de plaisanciers en escale, ceux-ci préférant bien souvent Port-Louis et Kernével pour un accès plus direct dans la rade confie Lionel Heriquet, maître du port de Lorient. Faire escale ici permet de profiter de la ville. Pendant le Festival Interceltique, c'est un emplacement exceptionnel ! »



Yvan Zeidda



Toutes les capitaineries des ports de Lorient Agglomération offrent, proportionnellement à la taille du port, une série de services inclus dans la place au ponton, quel que soit le type d'abonnement souscrit. Inaugurée au printemps, la nouvelle capitainerie de Port-Louis a été construite sur le quai et se fond dans le paysage. Sur 330 m², elle comprend aussi de

nombreux espaces pour les plaisanciers, une boutique et une terrasse panoramique accessible à tous. Certains services de ports sont plus spécifiques. À Lorient, il est par exemple possible, moyennant un tarif préférentiel pour les clients du port, de profiter de la zone de manutention qui permet de sortir son bateau de l'eau avec l'élévateur, puis de le caréner. Une aire de carénage existe aussi sur le terre-plein de Port-Louis. Une troisième aire est prévue au port de Guidel en 2017. ■ www.ports-paysdelorient.fr

Guide Escale

À votre arrivée à la capitainerie, demandez le guide Escale de votre port. Il recense les services du port, des idées de sorties, et même des réductions.

www.ports-paysdelorient.com

Alain Boison vit quasiment à demeure sur son bateau et connaît tous les pontons de l'agglomération.

ESCALES

« Jamais plus de deux nuits par port ! »

C'est sur son bateau qu'il se sent le mieux : le *Rescator*, un voilier Évasion 22 de 7 m, acheté il y a deux ans, par hasard, sur le port du Crouesty. Retraité depuis 1987 de l'infanterie de Marine - il fut notamment maître d'hôtel chez des gouverneurs à Tahiti -, Alain Boison a également tenu une pâtisserie à côté de Libourne pendant 17 ans et demi. Puis il est devenu jardinier de golf !

Aujourd'hui, Alain a 65 ans, un camping-car, un bateau et une maison près d'Arcachon. Le Passeport Latitude lui permet de mettre son bateau au ponton dans n'importe quel port du territoire, à condition de ne jamais rester à quai plus de deux nuits consécutivement s'il souhaite ne pas payer le prix classique d'un bateau en escale. Il alterne donc généralement entre les ports de Kernével, à

Larmor-Plage et de Port-Louis. « Leur proximité me permet de bouger de l'un à l'autre très facilement, en à peine 20 minutes ! Il n'y a pas de forfait d'électricité à ne pas dépasser, comme

J'aime bien le port de Gâvres, c'est très beau

parfois ailleurs. À Kernével, le wifi marche très bien, ce qui me permet de regarder la télé sur Internet et de travailler mes photos plus facilement. Je profite aussi de la station de carburant, très pratique ; ça m'évite de porter ma nourrice à pied sur plusieurs kilomètres ! Et pour aller à Lorient, j'emprunte un vélo à la capitainerie ou je prends le bus s'il pleut. J'adore Port-Louis en saison, quand ça s'anime dans les restaurants et les bars du port. »

« Le bonheur ! »

« J'ai appris à naviguer après avoir acheté mon bateau. J'adore vivre à bord, comme j'adore vivre et circuler en camping-car. J'ai vraiment tout ce qu'il me faut : un frigo, un micro-ondes, un ordinateur, une imprimante et un scanner ! Sur l'eau, je suis toujours dehors, je rencontre du monde, je suis parfois invité à une partie de pêche sur d'autres bateaux. Et puis je navigue et je dors à Hoëdic, Houat, Groix, à



Henrié Cotonner

Hennebont, aux Glénan... Le bonheur ! ». Et il traîne ses guêtres sur tous les pontons, sans exception. « Je vais aussi à Lorient-centre, mais moins souvent car il y a peu de place au ponton et on doit souvent s'amarrer à couple d'autres bateaux. J'aime bien le port de Gâvres, c'est très beau. Mais à marée basse il faut un peu slalomer entre les rochers, et je crains un peu le passage de l'île aux souris. Je vais aussi à Guidel, mais le souci c'est qu'on ne peut accéder au port qu'à marée haute. Ça demande un peu plus d'organisation. » ■

Retraité de la Marine, Alain Boison a une préférence pour Port-Louis quand la saison s'anime.



Stéphane Cuisset

« Le port était recommandé par notre guide »

Il y a trois ans, ils avaient pris des cours de voile et étaient partis en croisière d'apprentissage intensif. Les voilà désormais à naviguer de l'Angleterre au... Portugal ! « C'était le rêve de Garry, mais je ne regrette pas du tout de l'avoir suivi ! », confie June. Leur bateau, le *Friendship*, est un catamaran Broadblue de 11,65 mètres de long, moderne et plutôt très confortable. À l'intérieur, trois chambres, une cuisine, deux salles de bains. Partis de Worcester en Angleterre fin mai, Garry et June avaient déjà fait plusieurs escales avant celle de Larmor-Plage (deux jours à Camaret, un jour à Audierne, puis deux jours à Bénodet). Ils ont profité de leur halte dans l'agglomération pour se reposer trois nuits, avant de gagner Belle-Île.

« Nous avons choisi le port de Kernével car il était recommandé par notre guide de croisière pour des catamarans comme le nôtre. Grâce à sa configuration, nous avons pu mettre notre bateau à sec quelques heures sur le sable, à marée basse, pour effectuer quelques menues réparations, pour la navigation à venir souligne Garry. On a profité des douches de la capitainerie, qui sont très bien ! Et puis on est allés faire des courses à vélo au grand hypermarché pas très loin d'ici. Tous les ports n'ont pas un supermarché si proche. Pour nous, c'est un plus, car notre budget est tout de même limité, par exemple on ne va jamais au restaurant. »

Seul regret pour Garry et June : « Le prix de l'emplacement pour notre catamaran. » Comme c'est un multicoque, le couple a dû payer une fois et demie le tarif correspondant à la longueur du bateau. « C'est le cas dans tous les ports français et anglais quasiment. Le système espagnol est plus équitable pour les multicoques. » Après Belle-Île, Garry et June partent pour La Rochelle, puis direction Santander au nord-ouest de l'Espagne. Ils ont prévu de passer l'été là-bas, où les rejoindront leurs enfants. ■

Les 6 ports engagés dans une démarche environnementale

Les six ports de l'agglomération sont certifiés ISO 14001 depuis 2010, avec pour objectif principal l'amélioration durable des performances environnementales. Cette certification implique un travail important au quotidien pour l'ensemble des équipes des ports, mais nécessite également une contribution de la part des usagers des ports (plaisanciers, professionnels du nautisme, pêcheurs...).

Eau

- Limitation de la consommation d'eau douce (nettoyage des cales et des pontons à l'eau de mer)
- Identification des fuites d'eau (télésurveillance)
- Analyse régulière des eaux des ports

Sol et stockage

- Carénage sur les zones prévues à cet effet, telles que la zone de manutention des ports de Lorient et de Port-Louis.

Air, bruit, poussière et énergie

Limitation de la consommation d'énergie (ampoules à basse consommation, extinction des matériels électriques)

Déchets

Aménagement de zones de tri des déchets ménagers et dangereux



Hervé Cohennet

Lorient Agglomération lance une grande campagne afin d'inciter les 45 000 touristes de l'été à trier davantage. Au camping de la Pointe du Talud, le pli est déjà - presque - pris.

TRI DES DÉCHETS

Le tri ne prend pas de vacances

À Lille, les emballages se jettent dans le bac bleu, à Lyon dans le bac vert et à Rennes dans le bac jaune, on peut même dans certaines collectivités les mélanger avec les papiers. En matière de tri des déchets, au jeu des couleurs, il est difficile d'être toujours gagnant. Celles et ceux qui ont déjà loué une maison pour leur congés savent que c'est un petit casse-tête dans les premiers temps du séjour. Conséquence : loin de chez soi, on a tendance à faire moins d'effort pour séparer papiers, verres, cartons, emballages, etc. C'est pour faciliter la compréhension des consignes de

tri que Lorient Agglomération a décidé de lancer cet été une campagne de communication sur le tri des déchets. Elle cible les dizaines de milliers de vacanciers qui sont hébergés dans les campings, hôtels, gîtes ou meublés du territoire (lire page suivante).

« Nos clients ne sont pas surpris de devoir trier car ils en ont l'habitude, explique Amélie Bigot, gérante du camping de la Pointe du Talud, à Plœmeur. Mais il faut leur préciser les bonnes consignes. Moi, je leur donne le guide de tri en même temps que l'inventaire et je leur explique comment ça marche ici. Parfois,

Les touristes sont souvent dérouterés par des consignes de tri qui peuvent changer d'un territoire à l'autre.



j'en entends qui portent des sacs avec du verre et je leur rappelle qu'il faut jeter les bouteilles dans un conteneur spécifique ». « Ils ne sont pas chez eux, ils font moins attention », poursuit la gérante, qui elle-même a dû apprendre de nouvelles règles lorsqu'elle a repris le camping avec son mari.

Mais les résultats sont là : le camping de la Pointe du Talud affiche les meilleurs résultats de sa catégorie dans l'agglomération, avec un taux de tri de 40 % quand d'autres sont en dessous de 20 %.

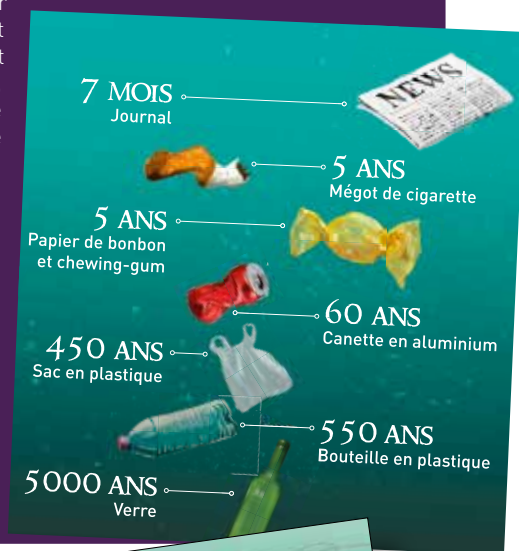
Un tri bien fait peut rapporter

« Mais je passe encore beaucoup de temps dans les poubelles pour trier derrière les vacanciers », fait remarquer Nicolas

Bigot. Une tâche parfois indispensable si le gérant ne veut pas voir son bac refusé lors de la collecte. C'est également une question de coût : un bac jaune (emballages) est facturé deux fois moins cher qu'un bac bleu (déchets non recyclables) à l'enlèvement. Car les professionnels paient au bac, contrairement aux particuliers qui paient un forfait, la taxe d'enlèvement des ordures ménagères (TEOM). Un tri bien fait peut donc aussi rapporter. ■

Des déchets centenaires !

S'il y a des chercheurs de trésors sur les plages, il est malheureusement plus courant de tomber sur une bouteille, un sac plastique ou un mégot. Idem en mer où la chance de remonter une cannette est plus forte que de pêcher une pièce d'or. Et pourtant certains déchets mettent parfois des années, voire des siècles pour se décomposer alors que jeter un déchet dans une poubelle ne prend que quelques secondes. Les plages les plus fréquentées sont en général équipées de poubelle sur les sentiers empruntés pour y accéder. Mais si vous n'en trouvez pas, prévoyez un petit sac poubelle à rapporter chez vous et profitez-en pour trier.



Une campagne « monstrueuse »

L'agglomération compte 45 000 touristes au plus fort de la saison. Durant la période du Festival international du film insulaire (FIFIG), mi-août, l'île de Groix voit sa population multipliée par six. Outre l'augmentation significative du volume de déchets traités, cet afflux de vacanciers a des répercussions sur le tri. Ne serait-ce que parce que les consignes sont différentes d'une région à l'autre, les juilletistes et les aoûtistes font parfois figure de « mauvais » élèves.

Pour les aider dans leurs devoirs de vacances, Lorient Agglomération a imaginé un kit de communication qui a été largement diffusé sur le territoire : 16 000 flyers, 1 300 guides de tri et des centaines d'affiches ont été envoyés ou distribués dans les communes les plus touristiques, campings, gîtes, hôtels, équipements touristiques (zoo de Pont-Scorff, Cité de la Voile Éric Tabarly, Musée de la Compagnie des Indes...) et offices de tourisme. Des lieux très fréquentés par les touristes, comme par exemple la gare maritime (départ pour l'île de Groix), ou les ports, ont également été ciblés. Un agent de suivi qualité s'est déplacé sur les sites d'hébergement les plus importants.

Cette campagne de communication sans précédent en direction des vacanciers, s'appuie sur le thème des légendes marines qui rappellera Jules Vernes aux lecteurs ou aux spectateurs de *Vingt mille lieues sous les mers*. C'est en tout cas une campagne volontairement offensive et très originale, capable d'interpeller les touristes en quête de farniente. ■



HOMMES

ILS ET ELLES FORGENT L'IDENTITÉ DU PAYS DE LORIENT



MISSION LOCALE
• Fabienne Canut,
optimiste de nature
PAGE 28



HANDICAP
• Jeanne Guigo
milite pour
l'accessibilité
PAGE 29



GRAND PRIX DE PLOUAY
• 650 bénévoles
sur le pont
PAGE 30 À 33

Afin d'aider les jeunes à (re)trouver le chemin de l'emploi, la Mission locale fait appel à des chefs d'entreprise qui les conseillent et les soutiennent dans leur démarche. Témoignages.

MISSION LOCALE

Quand les dirigeants épaulent les jeunes



Stéphane Cuisset

Les jeunes que suit Gérard Faouder ne travailleront pas forcément dans les établissements qu'il dirige. Le plus souvent, il les accompagne en tant que parrain. « Je les vois en entretien, d'abord avec une personne de la Mission locale, puis seuls. Je les conseille sur la rédaction de leur CV et de leur lettre de motivation. On prépare aussi ensemble les entretiens d'embauche. Je leur donne pas mal de conseils ! J'aime beaucoup ce contact avec les jeunes. » De beaux exemples, ce patron d'hôtel en connaît. « J'ai notamment fait travailler aux Mouettes un garçon qui est devenu chef de cuisine dans une bonne table du sud de la France. » Un conseil à donner en particulier ? « Pour travailler dans l'hôtellerie-restauration, il faut sans aucun doute passer le permis de conduire et si possible avoir une voiture. C'est quasiment indispensable ! Et je conseille souvent aux jeunes de partir ailleurs, de quitter leur région au moins un temps, pour multiplier les expériences et les rencontres. »

J'aime ce contact avec les jeunes

Gérard Le Faouder - Hôtels-restaurant Les Rives du Ter et Les Mouettes

« Je suis souvent passé par la Mission locale pour recruter les contrats de professionnalisation. Aujourd'hui, j'interviens lors de rencontres pour parler des métiers de la santé, aux côtés d'autres recruteurs. Ces interventions en direct permettent aux jeunes d'avoir une vision de nos métiers. J'ai cherché un travail il y a longtemps, je sais c'est ce que c'est ! » En tant que directeur des ressources humaines, Jean-Marc Le Ravallec tient toujours à ce que les établissements de la Mutualité soient un terrain pour découvrir les métiers de la santé. « Pour nous, c'est assez facile de recruter par l'intermédiaire de la Mission locale, car les profils ont été très bien cernés. La Mutualité française va avoir besoin de beaucoup recruter dans les domaines de l'aide à domicile pour personnes handicapées. Ce sont des métiers aux horaires pas évidents, mais très enrichissants humainement parlant, et pour lesquels on voit naître de véritables vocations parmi les jeunes. »

Les profils sont bien cernés

Jean-Marc Le Ravallec - directeur des ressources humaines, Mutualité française Finistère-Morbihan



Stéphane Cuisset

Son premier contact avec la Mission locale, Laurent de Bournet l'a eu il y a trois ans. « On m'a proposé de participer au dispositif Kart'Emploi, j'ai tout de suite dit oui. J'accompagne trois jeunes issus de quartiers prioritaires. C'est une belle aventure humaine. J'ai notamment suivi un jeune qui à la base était peintre en carrosserie, mais qui ne trouvait pas d'emploi dans ce domaine. On a réussi à l'orienter vers une formation de plomberie, un domaine dans lequel il y a des débouchés. Ça lui plaît beaucoup ! Et de me voir chef d'entreprise, ça lui a permis de démystifier le job de patron, à tel point que ça lui a donné envie d'atteindre un objectif : monter un jour son entreprise de plomberie à Mayotte, d'où il est originaire. Sa motivation est une belle récompense pour nous ! Rien ne vaut l'alliance de notre expérience avec un jeune qui est moteur, qui en veut ! » Mais parfois, le chemin est plus long et plus compliqué dans l'accompagnement du jeune. « Je rencontre aussi des jeunes gens moins motivés. C'est alors plus difficile de construire quelque chose avec eux. Il leur faut plus de temps, parfois juste pour gagner en maturité. Mais on est justement là pour leur transmettre l'envie, le goût de l'effort, et leur donner confiance. »

“
Transmettre
l'envie



Stéphane Cuisset

Laurent de Bournet
Dirigeant de Ouest Bordure
(aménagement d'espaces extérieurs)



Stéphane Cuisset

« Le lien du groupe 2C avec la Mission locale a démarré quand nous avons signé une charte d'engagement pour former et encadrer des jeunes. Je suis ainsi marraine de trois jeunes femmes que j'accompagne dans leurs démarches de retour à l'emploi ou de première recherche. Certains jeunes inscrits dans ce dispositif sont très éloignés de l'emploi. » Si ce soutien apporte beaucoup aux jeunes que Ludivine Bouric accompagne, il lui apporte aussi beaucoup en retour. « Je viens d'un milieu où j'étais plutôt assez encadrée. Cette expérience m'incite à donner leur chance à des jeunes qui n'ont pas forcément d'expérience en hôtellerie-restauration, mais qui ont l'envie de faire et d'apprendre. On va dire que ma vision des choses, a évolué. Je suis sans doute aujourd'hui plus compréhensive dans ma mission de responsable des ressources humaines, et plus psychologue dans ma façon d'aborder les profils. J'aime aussi aider les jeunes à trouver un stage. Car là je côtoie d'autres domaines professionnels, et ça c'est toujours enrichissant ! »

“
Donner
leur chance
aux jeunes

Lire aussi le portrait de Fabienne Canut, directrice de la Mission locale page 28.

Mission Locale du Pays de Lorient
44 avenue de la Marne, 56100 Lorient
02 97 21 42 05
www.mllorient.org

Ludivine Bouric
Responsable ressources humaines,
Groupe 2C (hôtellerie-restauration)



notre diaporama sur
www.lorient-agglo.fr

Directrice de la Mission locale, Fabienne Canut pilote une équipe qui s'attache à redonner confiance à des jeunes pour lesquels trouver une formation ou un emploi ne va pas de soi.

MISSION LOCALE

« Changeons de regard sur la jeunesse »

« La relation aux autres m'intéresse beaucoup : il y a un apport, une richesse, toujours quelque chose d'intéressant chez l'autre », confie Fabienne Canut, directrice de la Mission locale depuis 2008. Titulaire d'un diplôme bac+5 en économie et gestion, cette néo Lorientaise de 43 ans se destinait au départ aux ressources humaines avant de découvrir les Missions locales, des structures chargées de l'accueil et de l'accompagnement vers l'emploi des jeunes de 16 à 25 ans. « J'y ai trouvé une bonne synthèse de ce que j'aime : la relation avec les jeunes, la relation avec les équipes, la gestion de projets. Et puis une conviction : rendre les jeunes acteurs de leur parcours de vie. » Mais comment continuer d'y croire dans une économie en crise perpétuelle ? « À un niveau macroéconomique, ça peut paraître vain, mais au niveau des individus, on a des exemples tous les jours des exemples de parcours réussis. C'est une satisfaction essentielle ! Je n'ai pas l'ambition de changer le monde, mais je suis optimiste de nature ! »

« Nous accompagnons uniquement des jeunes sortis du système scolaire, plutôt peu ou pas diplômés,



Anne Fromentin

Fabienne Canut, directrice de la Mission locale, s'attache à garder le contact avec les jeunes.

4 000 jeunes suivis

Présentes sur l'ensemble du territoire, les Missions locales exercent depuis 1982 une mission de service public afin de permettre à tous les jeunes de 16 à 25 ans de surmonter les difficultés qui font obstacle à leur insertion professionnelle et sociale. Elles s'appuient sur les dispositifs mis en place par l'État et les collectivités territoriales. Ce sont elles, par exemple, qui sont chargées de la mise en route des emplois d'avenir. « Dans le cadre de ses compétences d'insertion, Lorient Agglomération verse en 2015 une subvention de 351 000 euros à la Mission Locale, souligne Dominique Le Vouëdec, vice-président de Lorient Agglomération, chargé de l'emploi des jeunes, de la formation et de l'insertion professionnelle. Il s'agit aussi de soutenir des actions spécifiques à destination des jeunes issus de quartiers prioritaires et de zones rurales et des actions qui visent à élargir le choix professionnel des femmes ». La Mission locale du Pays de Lorient suit environ 4 000 jeunes par an et 600 entreprises ont déjà fait appel à ses services.

poursuit Fabienne Canut. Notre équipe propose des réponses aux difficultés rencontrées par ces jeunes, que ce soit pour la santé, le logement, la mobilité... Mais notre priorité reste l'accès à l'emploi. Le marché de l'emploi est mouvant, il faut aussi s'adapter : il est très rare aujourd'hui d'entrer sur le marché du travail avec un CDI ». Un contexte difficile lié à la hausse du chômage. « Il faut changer de regard sur les jeunes et multiplier les occasions de rencontre entre les jeunes et les entreprises », ajoute Fabienne Canut qui est par ailleurs membre active du Centre des Jeunes Dirigeants et qui souligne que « beaucoup d'entreprises s'investissent pour faire avancer les jeunes sur le territoire ». Elle veille à garder le contact avec une jeunesse en perpétuelle évolution, pour mieux connaître ses besoins, ses attentes, sa culture : « Nous devons aider les jeunes à reprendre confiance en eux, et leur montrer qu'ils ont bien plus de ressources qu'ils ne le croient. Ils sont toujours étonnants ! » ■

Jeanne Guigo s'est réveillée sourde un matin. Depuis, elle milite pour la prise en compte du handicap, y compris lors d'événements comme le Festival Interceltique.

ASSOCIATION

« On avance ! »

Si Jeanne Guigo a l'allure d'une femme frêle, derrière ses yeux clairs et ses boucles châtaines, cette senior de 73 ans abrite un tempérament combatif et une grande résistance aux aléas de la vie. Il le fallait, car Jeanne a perdu l'usage d'une oreille à 45 ans. Elle ne pouvait plus compter que sur la deuxième, malheureusement déficiente depuis l'enfance à la suite de rhumes et d'otites à répétition. « *La deuxième oreille est morte aussi un jour, ça devait arriver*, reprend posément Jeanne. *Un soir je me couche en entendant, quelques heures plus tard je me réveille et c'est fini, il n'y a plus rien... Devenir sourd, on ne s'y prépare pas, ça vous tombe dessus.* » Car c'est un véritable chamboulement entraînant aussi une souffrance psychologique. « *On perd la communication, la relation à l'autre, c'est ça le pire. Dans la famille, au travail, dans la vie de tous les jours... Regarder la télévision, aller au cinéma, écouter de la musique, assister à un spectacle ou une réunion, utiliser un téléphone : toute la vie est changée. Lorsque l'on n'y est pas confronté, on n'imagine pas cette souffrance.* »

Des progrès sur la prise en compte du handicap

C'est pour lutter contre cette détresse et l'isolement que Jeanne a créé, avec quelques amis, l'association Oreille et Vie où elle assure les permanences, participe à des groupes de travail, milite pour la reconnaissance de ce handicap. « *Quand on parle accessibilité, on pense d'abord plans inclinés et ascenseurs. On oublie trop facilement les autres handicaps. Or chacun a ses besoins et ses solutions.* » Elle fait partie de l'équipe de bénévoles qui travaille sur l'accessibilité du Festival Interceltique de Lorient. Depuis quatre ans, elle s'assure que les solutions techniques proposées aux malentendants et aux personnes appareillées soient efficaces dans les salles de concerts ou de conférences, là où sont installées des boucles magnétiques, et des récepteurs individuels sont mis à disposition. « *On note des progrès sur la prise en compte de l'ensemble des handicaps, particulièrement*

sur le territoire », constate-t-elle. Sur place, avec l'équipe de bénévoles accessibilité, Jeanne distribue les équipements, assure l'accueil du public, vérifie le matériel. « *Il faut venir et profiter du festival ! Beaucoup n'osent pas, ne savent pas que les salles sont équipées. Et dans l'avenir, j'aimerais qu'on puisse proposer des spectacles doublés en langue des signes et sous-titrés pour les sourds. On avance !* » ■

Un handiplan pour le festival

Le Festival Interceltique édite pour la troisième année un handiplan à destination des personnes à mobilité réduite (PMR). Ce guide indique grâce à trois couleurs (vert, orange, rouge) le niveau d'accessibilité des espaces, les accès et les transports. Il est disponible sur le site Internet du festival afin que les personnes en situation de handicap puissent préparer leur venue. À noter que tous les lieux où se déroulent des spectacles (salles ou chapiteaux), payants ou gratuits, sont accessibles. Par ailleurs, un parking est réservé aux PMR pour la grande parade ainsi que des plateformes dans certaines salles de concerts.

www.festival-interceltique.bzh rubrique accessibilité.

Oreille et Vie

Association des malentendants et devenus sourds du Morbihan
Maison des associations, 12 rue Colbert à Lorient
www.oreilleetvie.org
Tél. 02 97 64 30 11



Hervé Cohonner



Inscrit au calendrier de l'Union cycliste internationale (UCI), le Grand Prix de Plouay doit son succès aux 650 bénévoles qui animent cette grande fête du vélo en Bretagne.

BÉNÉVOLES

« On est arrivé au sommet »

« Chaque habitant ou presque de Plouay est un jour ou l'autre sollicité pour être bénévole dans le comité des fêtes... ». Cette confiance de Patrick Fernandez, président dudit comité (photo ci-contre), illustre bien l'investissement et la mobilisation de toute une commune pour créer un événement unique par sa notoriété et sa qualité : le Grand Prix de Plouay, une épreuve qui vient conclure quatre jours de fête autour du vélo (lire programme ci-contre). Ils sont en effet plus de 650 à préparer cette course qui fait partie du World Tour, le gotha des épreuves cyclistes, aux côtés du Tour de France, du Tour d'Italie, du Milan-San Remo ou du Liège-Bastogne-Liège. Un événement qui accueille chaque année 80 000 spectateurs et les meilleures équipes du cyclisme mondial. À 63 ans, Patrick Fernandez assure depuis sept ans la présidence du comité des fêtes. Passionné de vélo, il participe à l'organisation depuis plus de 45 ans. « J'étais déjà bénévole à 17 ans ! J'ai attendu d'être à la retraite pour prendre la présidence, car ça

demande beaucoup de temps. » C'est qu'il en faut en effet pour préparer les parcours, prévoir l'accueil des 1 000 camping-caristes qui envahissent Plouay, imaginer les animations qui ponctuent les épreuves sportives, assurer la sécurité des coureurs et du public, gérer l'accueil et la logistique, s'occuper des caméras de télévision. « C'est exceptionnel : avoir une organisation uniquement de bénévoles à ce niveau, ça n'existe pas ailleurs ! »

Le rendez-vous des amoureux du vélo

Bernard Hinault, Thomas Voeckler, Richard Virenque : toutes les stars du cyclisme sont passées par Plouay. La course du dimanche rassemble les meilleures équipes mondiales, les mêmes que celles qui font le Tour de France, soit 200 coureurs sur un parcours de 229 km. « Nous espérons avoir Warren Barguil cette année, car c'est le régional de l'étape (il est originaire d'Hennebont - ndlr), un coureur avec un gros potentiel et de très bons résultats. »

Autre grand rendez-vous du week-end, la finale de la Coupe du monde femmes UCI 2015 le samedi après-midi. Dixième et dernière épreuve du calendrier, elle consacre ainsi la meilleure cycliste de la saison au niveau mondial. « Dès 2000, nous avons choisi d'élargir le programme en mettant en avant le cyclisme féminin, en plein essor, souligne Patrick Fernandez. Et puis nous proposons aussi une course Elite open avec le Grand Prix Lorient Agglomération pour les amateurs. Le vainqueur décroche souvent un contrat pro à l'issue de l'épreuve. » Avec trois courses de haut niveau, des randonnées, des cyclo, du BMX, une épreuve sur piste et de nombreuses animations, Plouay vibre pendant une semaine au rythme du vélo.

« Nous sommes tous des passionnés de vélo; nous irons même voir les championnats de monde aux États-Unis ensemble cette année. Mais nous sommes tout autant passionnés par notre commune, l'identité plouaysienne. La Bretagne est une terre de vélo et Plouay est vraiment la référence. On est arrivé au sommet, il faut y rester... » Car l'Union cycliste internationale prévoit une grande réforme du World Tour pour 2017 : 16 équipes, deux divisions, et de nouveaux parcours. « Au lieu du Grand Prix du dimanche en circuit, nous passerons dès l'année prochaine à une course en ligne de 190 km puis un tour et demi du circuit. C'est une transition en douceur, explique Patrick Fernandez. Le Grand Prix prendra encore plus d'importance avec cette nouvelle formule, et on espère rester dans le premier niveau du World Tour, la première division. »



Avec le Grand Prix de Plouay, la Bretagne confirme son statut de terre de cyclisme.

Une course historique

C'était au départ une fête paroissiale, « une course de clocher » selon Patrick Fernandez, président du comité des fêtes de Plouay. Née en 1908, c'est en 1931 que la course cycliste est inscrite au calendrier international grâce au docteur Berty, ancien médecin du Tour de France et premier président du comité des fêtes. Le Grand Prix international de la ville de Plouay est la doyenne des épreuves de l'Ouest. Populaire et réputée, elle est considérée comme la plus grande course en circuit du calendrier international. Inscrite au World Tour depuis 2005, la classique bretonne comporte plusieurs épreuves de différentes catégories, dont une féminine qui compte comme une manche de la Coupe du monde. Chaque année, le gratin mondial s'y donne rendez-vous. Plouay a même accueilli les championnats du monde en 2000, confirmant ainsi la réputation de « terre de cyclisme » faite à la Bretagne. ■

Patrick Fernandez, le président du comité des fêtes.



Hervé Colomer

Priz bras marc'houarnerezh Plouezou ur redadegskouer e bed ar velo, un tennad pouezus evit skipailhoù gwellañ ar bed. Ar vegenn a rederion ar bed he devez emgav eno bep blez. E Ploue e oa bet degemeret Kampionadoù ar Bed e 2000 zoken, kement ha kadarnaat e oa Breizh «bro ar velo». E-meskar genstriverion brudet o doa kemeret perzher redadegojennek-se emañ Paul Le Drogo, Bernard Hinault, Sean Kelly, Thomas Voeckler, Richard Virenque, Philippe Gilbert, Alberto Contador... Gouel bras ar velo eo an emgav-se a zedem meur a zek mil arvester bep blez hag a laka ar vesterion feal da dridal dirak Frañs 3 hag Eurosport.

PORTRAITS

Le Grand Prix de Plouay, ce sont eux

« Je suis bénévole depuis 10 ou 12 ans. Les fêtes de Plouay sont bien animées, j'ai eu envie de donner un coup de main, simplement... » À 74 ans, Roger Le Mestre savoure une retraite bien méritée après une carrière de chauffeur-routier et trouve le temps de s'investir dans l'organisation. « On est deux équipes et on s'occupe du montage des jeux de boules : traçage des terrains pour une cinquantaine de jeux, mise en place des protections et des banderoles... On va vite : ça nous prend une matinée depuis que j'ai repris l'organisation en main ! » Les concours de boule bretonne ont lieu le samedi après-midi : une centaine d'équipes de quatre joueurs qui s'affrontent de 14h à 3h du matin. « Chaque année, je vais regarder l'arrivée du Grand Prix le dimanche...

On est une bande de copains

Je faisais du cyclo tourisme dans le temps. Mais aujourd'hui c'est la pétanque, je suis au club de Plouay. » Roger doit monter un podium, installer les barrières et les banderoles avec son équipe. « On est une bande de copains, on prend plaisir à être ensemble, l'ambiance est bonne. Et mes deux fils viennent parfois donner un coup de main. Tout le monde essaie d'avoir son congé pour les fêtes de Plouay ! »

Roger le Mestre, retraité



Jean-Yves est agriculteur à Lanvaudan. Il produit des légumes de plein champ sur l'exploitation où travaillait avant lui son père et que va bientôt reprendre son fils. À 67 ans, il est un homme très occupé : aux champs, au comité des fêtes et à la Société de chasse de Lanvaudan, à la coopérative agricole et bien sûr, à l'organisation du Grand Prix de Plouay. « J'aime ça, je n'ai pas envie de lever le pied. » Passionné de cyclisme, Jean-Yves ne rate pas une course. « C'est un sport difficile physiquement, et très individuel : c'est beau de voir quelqu'un qui se bat comme ça ! » À Plouay, Jean-Yves s'occupe de sécuriser le village. Il apporte son matériel agricole, « un tracteur, un grand plateau et un télescopique », pour installer les 200 barrières de sécurité. Pendant la course, Jean-Yves reprend le volant, mais cette fois pour conduire les invités sur le circuit, en arrière des coureurs. « Du coup, je ne vois pas la course, mais ce n'est pas grave. Et puis l'ambiance est bonne. On se connaît presque tous entre bénévoles et des jeunes viennent nous aider chaque année. C'est une fierté de participer, Plouay est mondialement connu maintenant ! »

Je ne vois pas la course

Jean-Yves Le Houé, agriculteur

« Le vélo, j'adore ça ; je regarde le Tour de France et je suis scotchée pendant trois semaines devant la télé, surtout lors des épreuves de montagne ! »

Colette Fléjo aime la petite reine, et toute son activité tourne autour d'elle. Arbitre de course toute l'année, elle contrôle les passages des coureurs sur une vingtaine d'épreuves locales entre février et septembre. Pour les 4 jours de Plouay, Colette s'occupe des quatre courses du vendredi. « On prépare 3 000 sachets de prospectus et de petits cadeaux pour les participants ; on s'occupe du stand pour les recevoir et du classement », explique cette jeune sexagénaire très enjouée. En sa qualité d'arbitre, Colette est aussi mobilisée pour les courses cyclistes. « Je contrôle le Grand Prix Lorient Agglo, c'est-à-dire que je relève les numéros de dossard des coureurs à chaque tour. » Sur la course féminine, Colette assure la transmission des informations entre la radio du circuit et le speaker sur le podium. « Ça permet au speaker de délivrer en direct les infos sur la course au public qui est dans les gradins ! » Pas de repos pour les braves, Colette met aussi à jour le compte-tour et fait sonner la cloche annonciatrice du dernier tour. Même chose le dimanche pour la course des pros. « Mais c'est un peu plus calme pour moi, et je m'offre un tour de circuit à moto ! » Car bien-sûr, le mari de Colette est aussi bénévole, et il est justement motard sur la sécurité du Grand Prix...

“
Je m'offre un
tour de circuit
à moto



Colette Fléjo,
arbitre de course



Charles le Fouler, étudiant en master
Marketing et management du sport

Charles le Fouler aura bientôt 22 ans. C'est un sportif, passionné de football et de tennis. Il est étudiant en master Marketing et management du sport à Rouen. Mais Charles est aussi plouaysien, donc par définition fan de vélo, et impliqué dans l'organisation du Grand Prix de Plouay depuis son enfance. « J'ai suivi le chemin de mon père qui est bénévole : il tient la buvette en face de la ligne d'arrivée depuis 20 ans. Gamin, je parlais déjà avec lui le dimanche matin de l'épreuve... C'est un agriculteur et les agriculteurs sont chargés de poser les barrières de sécurité et les banderoles avant la fête. Dès que j'ai été en âge de les aider à porter, j'ai fait la même chose ! »

Cette année, Charles n'est pas bénévole mais stagiaire : quatre mois à plein temps au comité des fêtes dans le cadre de son master. « J'ai plusieurs missions, toutes très intéressantes et formatrices. Je travaille notamment au développement du Grand Prix et à son évolution pour 2016 avec le passage de la course en ligne. » Anticiper la sécurité du nouveau parcours, organiser la deuxième édition de la Cyclo Vintage réservée aux vélos rétro, proposer une nouvelle épreuve de BMX pour 2016, mettre à jour le site web : Charles est sur tous les fronts. Et après l'obtention de son master, il compte bien revenir prendre sa place de bénévole !

“
J'ai suivi le
chemin de
mon père

Le soutien de Lorient Agglomération

Compte tenu de la notoriété des quatre jours de Plouay, Lorient Agglomération a décidé de soutenir l'événement au même titre que d'autres rendez-vous comme le Festival Interceltique de Lorient ou la régates l'Atlantique Le Télégramme. Ainsi, la course Elite Open, qui regroupe les meilleurs amateurs français et une équipe pro devient pour la seconde année le Grand Prix Lorient Agglomération. Le Grand Prix de Plouay, ce sont 80 000 spectateurs, 3 heures de direct, 2 millions de téléspectateurs et des retombées économiques grâce aux spectateurs dont certains restent 15 jours sur place.

EN DIRECT DES COMMUNES

Brandérion, Bubry, Calan, Caudan, Cléguer, Gâvres, Gestel, Groix, Guidel, Hennebont, Inguiniel, Inzinzac-Lochrist, Lanester, La

CAUDAN - RIANTEC

Une benne meubles à Caudan et Riantec



Les déchèteries de Caudan et Riantec disposent désormais d'une benne spécifique pour les éléments d'ameublement. L'objectif est de réduire au maximum l'enfouissement en offrant un nouvel avenir aux meubles usagés qui seront valorisés. Cette nouvelle filière complète le Comptoir du réemploi, une nouvelle boutique situé sur la zone de Lann

Sévelin à Caudan, et qui vend des objets d'occasion. Le gisement sur les 25 communes de Lorient Agglomération a été évalué en 2014 à plus de 3 800 tonnes. Grâce aux premiers équipements mis en place sur les sites de Plœmeur et Lorient Nord, 453 tonnes de déchets d'ameublement ont été revalorisées l'année dernière. L'objectif est d'atteindre 2 300 tonnes par an à l'horizon 2016. ■

LORIENT

Des bornes de recharge pour véhicules électriques

L'an dernier, la Ville de Lorient avait installé une première borne pour véhicules électriques dans le quartier du Bois du Château. Elle prévoit d'en installer 28 d'ici à fin 2017. Elle a confié cette mission à Morbihan Énergies, le syndicat départemental d'énergies du Morbihan, qui, avec la Région Bretagne, porte le projet de déploiement d'infrastructures de recharge pour véhicules électriques dans le Morbihan. Une première phase d'installation de bornes est prévue à partir de cet été. Une douzaine de bornes devraient être en place d'ici à l'été 2016 sur des espaces facilement aménageables et situés à proximité de pôles attractifs (en centre-ville, proche de commerces et équipements, ou sur des zones ou parcs d'activités). Les usagers devront au préalable se munir d'une carte spéciale, qui permettra d'accéder à toutes les installations, de prévoir des trajets en fonction des bornes implantées sur le circuit, et de suivre les transactions effectuées. Une application mobile est également prévue. ■



Grand-Collas - Joëane

INGUINIEL

Un domicile partagé pour personnes âgées

À Inguiniel, huit personnes âgées vivent dans la même maison, en « domicile partagé » (sorte de colocation), une alternative intéressante aux EHPAD. Toutes souffrent de la maladie d'Alzheimer ou d'autres maladies apparentées. Elles bénéficient de la présence d'auxiliaires de vie pour tous les actes de la vie quotidienne et la restauration sur place. Les actes médicaux sont assurés sur place ou à l'extérieur. Le logement, qui est loué par la mairie d'Inguiniel, comporte un espace privé personnalisé (chambres) et des espaces partagés, adaptés à la perte d'autonomie des personnes. Les familles peuvent rendre visite à leur parent quand elles le souhaitent. Selon leurs moyens respectifs, les huit personnes bénéficient d'aides sociales du Conseil départemental.

PLOUAY

Un don du Rotary pour les autistes

Le foyer d'accueil médicalisé de Plouay La Clé des Champ a bénéficié cette année d'un don du Rotary Club de Lorient de 9 000 euros, afin d'effectuer des transformations dans ses locaux. Ce don a été rendu possible par l'organisation du « Défi des Courreaux », Lomener-Groix à la nage, organisé chaque année en juin. « Nos résidents ont très souvent besoin de retrouver du calme et de la sérénité intérieure, explique Catherine Blin, directrice. C'est pourquoi nous avons décidé d'utiliser ce budget pour aménager au mois de mai un salon d'esthétique, avec table de massage, fauteuils de relaxation, et espace pour les soins des pieds. Nous disposons également à présent d'un local sensoriel ». ■

GÂVRES

Des campings rénovés



En 2014-2015, la mairie de Gâvres a poursuivi la rénovation de ses deux campings municipaux (le Camping des Jons à l'entrée de la commune, et le camping de La Lande qui donne sur la mer côté grande plage). L'accent a été mis sur les sanitaires (nouveaux blocs, avec espace nurserie et accès personnes à mobilité réduite) et les jeux (tables de ping-pongs, terrain de foot, terrain de boules...). Des plantations ont également été faites au camping de La Lande afin de rendre les terrains plus ombragés. « Depuis 2009, nous avons investi au total près de 600 000 € sur ces deux campings. Chaque année, nous réinvestissons la totalité du bénéfice que nous réalisons sur les deux sites, soit entre 50 000 et 60 000 € », indique-t-on à la mairie de Gâvres. « Ces deux campings contribuent au développement touristique de la presqu'île au même titre que les résidences secondaires et les

locations de saison. Nous n'y vendons rien, car notre objectif c'est que les campeurs consomment au sein des commerces de la commune. La saison estivale est un véritable enjeu ! En hiver, Gâvres ne compte que 700 habitants. C'est la présence de 3 500 à 4 000 personnes en été qui permet à nos commerces de rester ouverts toute l'année. » ■
<http://www.campinggavres.com/>

INZINZAC-LOCHRIST

Livrets-jeux sur la vallée du Blavet

En partenariat avec les communes riveraines, le Syndicat de la vallée du Blavet a créé un ensemble de 13 livrets-jeux qui permettent de découvrir la richesse et la diversité du patrimoine historique, naturel et culturel de la vallée du Blavet, tout en s'amusant. L'un des livrets est consacré aux forges de Kertgaw. On y retrouve Jean, un enfant de la cité, qui invite le promeneur du « Sentier de la Vallée noire » à découvrir la vie à l'époque où les forges résonnaient sur la commune. Ce livret-jeu est disponible à l'écomusée des Forges, point de départ du sentier. Le coffret des 13 livrets-jeux est quant à lui disponible dans les offices de tourisme du Pays de Lorient. ■



Claire Nivet

HENNEBONT

Extension de la zone du Parco en 2016

La commune a décidé l'extension d'une partie de la zone du Parco dont elle est gestionnaire. « Nous recevons souvent des demandes d'artisans et de petites entreprises qui ne trouvent pas facilement d'endroit où s'implanter sur la commune, explique-t-on à la mairie d'Hennebont. Nous conserverons le bâtiment principal de la ferme que nous allons rénover pour recevoir des activités tertiaires et de services. Nous allons également faire construire 1 550 m² de nouveaux bâtiments destinés à la location ou à la vente. Une pépinière d'entreprises de 200 m² sera enfin construite à côté de la ferme rénovée et des bâtiments modulables. »

Le permis de construire a été déposé avant le début de l'été. Les travaux, qui vont s'inscrire dans le cadre du label « Bretagne Qualiparc », devraient commencer début 2016.

EN DIRECT DES COMMUNES

Brandérion, Bubry, Calan, Caudan, Cléguer, Gâvres, Gestel, Groix, Guidel, Hennebont, Inguiniel, Inzinzac-Lochrist, Lanester, La

GUIDEL

87 appartements à la résidence pour seniors Espace et Vie



Ouverte depuis le 26 janvier, la résidence services pour seniors Espace et Vie au Gouëric complète l'offre de logements déjà existante à Guidel. Elle assure une surveillance et une assistance 24h/24 et 7 jours/7, dispense également une aide à la personne pour les tâches courantes de la vie quotidienne, un service de ménage hebdomadaire, et un soutien aux tâches administratives. Par ailleurs, un restaurant, une blanchisserie, un espace détente, un salon de coiffure et un programme d'animations quotidiennes agrémentent les journées des résidents. L'ensemble de ces services a déjà permis la création de 10 emplois. ■

QUÉVEN

Opéra et ciné en plein-air gratuits

La ville de Quéven se lance cet été dans la projection en plein-air. *La Traviata* de Verdi, interprétée à l'Opéra de Paris, sera diffusée mardi 28 juillet, et *La Nouvelle guerre des boutons* mardi 25 août. Les deux projections se déroulent dans le parc de Kerzec, route de Kerdual, à la tombée de la nuit. « *Regarder un opéra en plein-air, en famille ou avec des amis, un soir d'été, cela ne peut-être qu'un moment très agréable !* », affirme-t-on à la mairie. À l'occasion de ces deux séances, la ville de Quéven mettra 150 transats à disposition du public. Comme cela ne suffira sans doute pas, elle invite également les spectateurs à venir équipés de sièges, et de couvertures si la météo le nécessite !

BUBRY

Le comité de jumelage en Irlande en 2016

Le jumelage de Bubry avec Macroom en Irlande est un des plus vieux jumelages de Bretagne. « *Il a été signé en 1979, avec Macroom, ville située à 20 km au nord de Cork. En 2001, nous avons signé un autre jumelage avec Marcallo Con Casone, ville située à une vingtaine de kilomètres à l'ouest de Milan. Avec ce jumelage tripartite, les trois nationalités se rencontrent une fois par an* », explique Loïc Sesquière, président du comité de jumelage. En mai dernier, les membres du jumelage se sont retrouvés en Italie pour la San Marco, fin avril. Rendez-vous est d'ores et déjà pris pour le printemps 2016 à Macroom pour 3-4 jours de forte camaraderie ! « *En attendant ce voyage, nous organisons toute l'année des événements destinés à financer les sorties l'année où nous accueillons nos amis irlandais et italiens : fête de la musique, repas divers, etc.* »

RIANTEC

De nouveaux programmes immobiliers

La commune se lance dans de nouveaux programmes de construction qui permettent notamment d'augmenter le nombre de logements sociaux. L'opération de la Pradène est actuellement en cours : 48 logements devraient être attribués à la fin du deuxième trimestre 2016. D'autres programmes sont prévus : parc Symphony (route de Merlevenez, 14 logements), Domaine de Kerostin (route de Port-Louis, 44 logements), lotissement de Kerlugerie (7 logements) et lotissement de Ty Rhu (56 logements). Ces opérations, qui proposent de la location et de l'accession, y compris de l'accession sociale, sont menées en collaboration avec plusieurs bailleurs sociaux. ■



PLŒMEUR

Un ponton d'accostage à Lomener



François Trénel

Le port de Lomener est doté depuis quelques semaines d'une installation d'accostage pour les embarcations légères. Ce ponton provisoire, qui peut accueillir jusqu'à une dizaine de bateaux le temps d'une courte escale, est mis en place au titre d'une expérimentation qui vise à permettre

aux plaisanciers de fréquenter le port de Lomener sans dépendre des marées. « On peut s'y amarrer le temps de faire un petit tour dans Lomener et de boire un verre, par exemple. Le temps d'un stationnement en zone bleue en somme ! On ne pourra pas y laisser son bateau pour la nuit », souligne-t-on, à la mairie de Plœmeur. En facilitant l'accès au port de Lomener, cette installation devrait contribuer à son attractivité. Si le bilan est positif, la Ville étudiera l'acquisition d'un ponton pérenne. ■

GROIX

Les abords des halles rénovés

L'embellissement des abords des halles de Groix est terminé, juste à temps pour la saison estivale ! « Nous avons fait démarrer ces travaux au printemps, car le parking était vraiment détérioré. Il est désormais entièrement enrobé, et les places délimitées : 40 voitures peuvent s'y garer, souligne-t-on à la mairie de Groix. Ce nouvel aménagement contribue à offrir de bonnes conditions pour prendre le bateau. Certains habitants apprécient en effet de stationner leur voiture ici, le temps d'une journée sur le continent. » Les poubelles containers ont été ôtées et Lorient Agglomération les a remplacées par des conteneurs enterrés. Ces aménagements s'inscrivent dans un projet plus large d'aménagements de liaison entre le parking et le bourg. Des travaux paysagers seront notamment effectués à l'automne. ■



GESTEL

Un chemin sensoriel piéton

Le sentier sensoriel et piéton de Gestel est un projet initié et porté par la commune. Il relie le centre-ville aux jardins de l'ancienne station d'épuration, ainsi qu'au Domaine du Lain, propriété de Lorient Agglomération. Il s'agit d'un sentier stabilisé et sablé, long de 250 m, praticable par les personnes à mobilité réduite grâce à une passerelle. Les bénévoles de l'association Gestel Nature ont aménagé des aires de découverte avec différents matériaux déclinés sur deux thématiques : les milieux humides (mousses, galets, boues...) et les matières arboricoles (bambous, copeaux, pommes de pin). Des bacs et des tables de pique-nique viennent compléter l'équipement. L'objectif est d'offrir un nouveau lieu de promenade ouvert à tous, de permettre aux élèves des écoles de Gestel de disposer d'un endroit ludique, et d'attirer des artistes et des créateurs lors de manifestations événementielles visant à valoriser la commune.

LARMOR-PLAGE

Un nouvel office de tourisme

La saison touristique de Larmor-plage démarre avec un nouvel office de tourisme, situé dans le nouveau bâtiment proche de la promenade de Port-Maria. Une borne tactile, située à l'extérieur du bâtiment, est accessible 24 h/24. Le public est reçu assis à une table, pour des conseils plus personnalisés et la personne pourra visualiser sur un écran encastré dans la table de bureau les possibilités qui lui sont offertes sur le territoire ou la thématique sur laquelle elle souhaite se renseigner. Au fond, un espace détente permettra à tout un chacun de lire tranquillement des brochures et de regarder défiler une chaîne d'infos diffusant photos, vidéos et informations sur le territoire de Lorient Agglomération. www.lorientbretagnesudtourisme.fr

LA SÉCURITÉ EN PÉRIODE ESTIVALE

Durant les mois de juillet et août, la sécurité nécessite un dispositif particulier comme sur le territoire. Le renfort en effectif et en équipements concerne avant tout les sapeurs-pompiers mais aussi Lorient agglomération dans la surveillance des plages.

La gendarmerie maritime

- Une centaine de militaires organisés en neuf unités spécialisées. Cette compagnie de gendarmerie maritime couvre un secteur allant de Lorient jusqu'à la frontière espagnole. Elle effectue des missions de police judiciaire et administrative, de contrôle des pêches et assure la sécurité de la navigation et des plaisanciers.

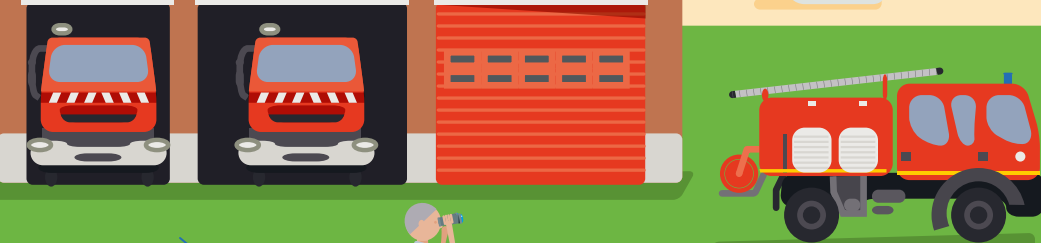


60%
des interventions
en juillet et en août,
soit environ 1 200.

La surveillance

- Lorient Agglomération assure la surveillance sur le littoral. **55 sauveteurs** jusqu'au 31 août (lire en page « objectif aggro » la liste des sauveteurs).
- Personnels : Service départemental de secours (SDIS), la Société nationale de sauvetage en mer (SNSM), Compagnie républicaine de sauvetage et saisonniers titulaires du Brevet de plongeur professionnel.

SAPEURS POMPIERS



Plus de
35 000
appels
au 18 sur les mois
de juillet et août.

Gendarmes, policiers et pompiers plus nombreux

- Une trentaine de sapeurs-pompiers professionnels et 90 sapeurs-pompiers volontaires viennent renforcer les effectifs sur les centres de secours principaux (CSP), dont celui de Lorient, et le sauvetage côtier.
- Une centaine de gendarmes mobiles et réservistes supplémentaires sont mobilisés dans le département. Aux côtés de la police nationale, ils sont présents pour les contrôles routiers, la sécurité des événements comme le Festival Interceltique, le Grand Prix de Plouay ou des surveillances particulières sur des zones touristiques (gendarmerie du Morbihan).
- Pour faire face au risque feux de forêts, les pompiers disposent d'une soixantaine de camions citernes.

Compte tenu de l'afflux de touristes et des nombreux événements organisés, les services de l'Etat,



Un hélicoptère médicalisé

- Basé à Lann-Bihoué, **Dragon 56**, l'hélicoptère de la sécurité civile est **médicalisé**, avec à son bord un équipage composé d'un **médecin urgentiste** et d'un **infirmier sapeur-pompier**.
- En période estivale, il effectue **plus de 200 missions de secours** (évacuations sanitaires, à caractères nautiques, reconnaissances, feux d'espaces naturels...). Le décollage s'effectue en **moins de 30 minutes** de 9 heures jusqu'à la nuit et en **moins d'une heure** de la nuit jusqu'à 9 heures le lendemain.

2 500

interventions
sur deux mois



Surveillance des plages

Surveillance de 16 plages
de secours en permanence
du 31 août de 13h à 19h
(sur 5 plages surveillées).

Prévention d'incendie
et de sauvetage en mer
par une unité de sécurité (CRS)
et le service national de sécurité.



LE CROSS

Le sauvetage en mer

- Basé à Etel Centre régional opérationnel de surveillance et de sauvetage (CROSS), assure la surveillance en mer.
- En cas de déclenchement des secours, il s'appuie sur la **SNSM, les navires de particuliers** ou les **pompier** pour les interventions.

LES NUMÉROS D'URGENCE

112 Numéro d'appel d'urgence européen

15 SAMU

18 Sapeurs-pompier

17 Police secours

114 Numéro d'urgence pour les personnes sourdes et malentendantes

196 Urgence maritime

191 Urgence aéronautique



GRUPE « LORIENT AGGLOMÉRATION, TERRITOIRE D'AVENIR »

« TOURISME : AIMER ET FAIRE AIMER NOTRE TERRITOIRE »

Avec ses 130 kilomètres de côtes, les vallées du Scorff et du Blavet creusés de balades infinies et un patrimoine historique riche, notre agglomération tient sa singularité d'un panel de paysages variés, à la fois littoraux, urbains et ruraux. Dans son schéma de développement touristique 2012-2020, Lorient Agglomération entend développer plus encore les atouts et les potentiels d'un territoire déjà attractif, qui regorge d'équipements (Haras d'Hennebont, Cité de la Voile, Musées de la Compagnie des Indes, des Forges...) et d'événements culturels et sportifs (événements nautiques, Festival Interceltique de Lorient, Grand Prix de Plouay...) facteurs de rayonnement en Bretagne, en France et dans le monde.

C'est pourquoi les élus de notre groupe souhaitent consolider l'attractivité de la destination Lorient Bretagne Sud en structurant et optimisant les points d'information physiques, et en s'appuyant sur les outils numériques. Si les offices de tourisme,

les guides papiers, les cartes sont des relais indispensables pour nos territoires, la valorisation de la destination touristique et des animations locales sur internet sera la clé de réussite. Les initiatives des associations, des communes et de l'Agglomération sont le reflet de ce que nous sommes. Partageons les richesses de notre quotidien pour donner envie aux visiteurs de découvrir nos 25 communes et leurs habitants.

Bel été à la (re)découverte des atouts de notre territoire !

Groupe Lorient Agglomération Territoire d'Avenir (LATA)

Mail : lorientagglomeration.territoiredavenir@gmail.com

Ligne directe : 02 97 02 23 79

Suivez nous sur :

Twitter : Groupe Pol LATA @LATerritoireAv

Facebook : Page Lorient Agglomération Territoire d'Avenir

GRUPE « L'AGGLOMÉRATION AVEC VOUS »

Dans le cadre du retrait des compétences optionnelles en matière de tourisme du Syndicat Mixte de la Vallée du Blavet, voté en Conseil Communautaire le 30 septembre 2014, il est essentiel de déterminer des axes prioritaires concernant le tourisme sur les communes rurales du bassin versant du fleuve du Blavet. Nous sommes convaincus que le Blavet est porteur de grands atouts qu'il convient de valoriser. C'est pourquoi nous souhaitons que le tourisme fluvial, le tourisme halieutique et les activités nautiques de sports loisirs soient développés et valorisés, par la mise en lumière du canal avec le canoë-kayak, les parcours pêches, les remontées en bateau... Nous préconisons également la poursuite du développement des sports loisirs de pleine nature, avec des parcours équestres, pédestres mais aussi de VTT et l'intégration d'activités émergentes comme l'escalade et le geocaching.

Le Blavet est une porte d'entrée sur les communes rurales et leur patrimoine historique et architectural, comme les Haras à Hennebont, le musée des Forges à Inzinzac-Lochrist, l'écluse de Pont-Augan à Languidic, les chaumières de Lanvaudan, le village de Poul Fétan à Quistinic et les chapelles de Bubry. Lorient Agglomération a un fort potentiel touristique avec ses voies d'eau et ses chemins de randonnée qui drainent le territoire des vallées jusqu'au littoral. Il est important de continuer le travail du Syndicat Mixte de la Vallée du Blavet et de rééquilibrer la politique touristique en faveur des communes rurales de l'agglomération.

Contact groupe « L'Agglomération Avec Vous »

Tél. : 02 90 74 75 79

Mail : lagglomerationavecvous@agglomeration-lorient.fr

GRUPE MAJORITAIRE : LORIENT AGGLOMÉRATION TERRITOIRE D'AVENIR
Guidel : Robert HENNAULT • **Lorient :** Norbert METAIRIE, Marie-Christine BARO, Olivier LE LAMER, Emmanuelle WILLIAMSON, Laurent TONNERRE, Marie-Christine DETRAZ, Jean-Paul AUCHER, Karine RIGOLE, Jean-Paul SOLARO, Gaël LE SAOUT, Yann SYZ, Nadyne DURIEZ, Tristan DOUARD, Agathe LE GALLIC • **Gâvres :** Dominique LE VOUEDEC • **Lanester :** Thérèse THIERY, Olivier LE MAUR, Myrienne COCHE, Alain L'HENORET, Morgane HEMON, Pascal FLEGEAU • **Locmiquélic :** Nathalie LE MAGUERESSE

• **Quistinic :** Gisèle GUILBART • **Riantec :** Jean-Michel BONHOMME • **Bubry :** Roger THOMAZO • **Plœmeur :** Daniel LE LORREC • **Port-Louis :** Daniel MARTIN • **Quéven :** Marc COZILIS.

GRUPE L'AGGLOMÉRATION AVEC VOUS Hennebont : André HARTEREAU, Marie-Françoise CERES, Julian PONDAREN, Caroline BALSSA • **Inzinzac-Lochrist :** Armelle NICOLAS, Jean-Marc LEAUTE • **Brandérion :** Jean-Michel JACQUES • **Languidic :** Patricia KERJOUAN • François LE LOUER • **Lanvaudan :** Serge GAGNEUX • **Groix :** Dominique YVON.

GRUPE « DROITE ET CENTRE POUR UNE AGGLOMÉRATION DÉMOCRATIQUE »

QUEL SCOT POUR LE PAYS DE LORIENT ?

La loi Solidarité et Renouvellement Urbain (2000) dispose que les « Pays prennent leurs dispositions de développement » via un Schéma de Cohérence Territoriale (SCOT) et les communes établissent un plan local d'urbanisme (PLU).

Ainsi, le SCOT du « pays de Lorient » (Lorient Agglomération/Blavet Bellevue Océan) entrainé en exécution en mars 2007. Il est désormais en révision, pour prendre en compte la Communauté de Communes de Plouay (cela aurait dû l'être dès l'origine), intégrer les dispositions du Grenelle de l'Environnement (Loi ENE-2010) et répondre aux exigences de la loi ALUR (Loi DUFLOT-2013).

On mesure la difficulté de l'exercice du fait de l'empilement des lois. Mais on suppose que ce nouveau SCOT puisse répondre aux attentes de la population. Quelles sont-elles et quel projet de société veut-on promouvoir ? En bref, la population souhaite : « vivre et travailler au Pays ». Cela suppose que le SCOT aide à : dynamiser l'activité, former la jeunesse et créer des logements.

Le précédent SCOT a-t-il apporté des propositions en ce sens ? En réalité, il n'a été fondé que sur le « développement durable et solidaire » (ressources naturelles, environnement, urbanité et proximité) et la lutte contre : l'étalement urbain, le trafic automobile, la consommation d'énergie, l'atteinte aux espaces agricoles avec le report en périphérie des logements sociaux des villes centres.

Mais on y chercherait, en vain, de grands projets.

Avec le recul, on peut constater que cette logique a apporté des résultats à redouter : atonie de l'économie et de la construction au Pays de Lorient.

Reste à espérer que, pour le nouveau SCOT, le logiciel sera différent et réponde aux attentes de la population, identiques, aujourd'hui comme hier, « vivre et travailler au Pays ».

Tél. : 02.90.74.75.78

Courriel : droiteetcentre@agglo-lorient.fr

Permanence : lundi de 10h à 12h (Cours de Chazelles, Bâtiment L'Orientis, Bureaux Mascarin - Lorient)

GRUPE SCORFF AGGLO

LA MUTUALISATION DES SERVICES

Lorient Agglomération doit mettre en place un schéma de mutualisation des moyens avec ses communes membres pour la fin de l'année 2015.

Un premier travail d'identification des services existants et des besoins exprimés par les communes a été fait par l'Agglomération. Maintenant, il s'agit d'élaborer un projet avec pour but, nous semble-t-il, de rendre le meilleur service aux habitants tout en maîtrisant les coûts. Nous pensons que le premier objectif de la mutualisation c'est la maîtrise, voire la baisse des coûts des services qui sont mis en commun, à qualité identique bien sûr. Nous ne comprendrions pas que cette mutualisation entraîne des hausses de coûts ou une augmentation du personnel.

C'est pourquoi, le groupe « Scorff agglo » souhaite être pleinement associé à ce travail. Nous voulons être partie prenante

dans l'élaboration de ce schéma car il nous semble primordial que ce soit les élus qui réfléchissent et déterminent les axes de cette mutualisation.

Nous ne voulons pas, comme cela est le cas par exemple pour la compétence transport, être écartés des discussions, des travaux et être associés uniquement à la fin, lorsque tout est déjà décidé. Il nous paraît essentiel pour le bon fonctionnement de notre agglomération que les travaux de commission se fassent en amont et plus régulièrement. Nous avons déjà exprimé ce souhait pour des dossiers comme le Triskell ou le pôle d'échange multimodal. Espérons que la majorité cette fois-ci nous entende !

Retrouvez-nous sur : scorffagglo.wordpress.com

Contact : scorffagglo@agglo-lorient.fr

GRUPE SCORFF AGGLO Calan : Pascal LE DOUSSAL • Caudan : Gérard FALQUERHO, Pascale LE QUE • Cléguer : Alain NICOLAZO • Gestel : Michel DAGORNE • Inguiniel : Jean-Louis LE MASLE • Plouay : Jacques LE NAY • Pont-Scorff : Pierrick NEVANNEN • Quéven : Marc BOUTRUCHE, Céline LEGENDRE.

GRUPE : DROITE ET CENTRE POUR UNE AGGLOMÉRATION DÉMOCRATIQUE Larmor-Plage : Victor TONNERRE, Brigitte MELIN • Lorient : Fabrice LOHER, Maria COLAS, Jean LE BOT • Plœmeur : Ronan LOAS, Teaki DUPONT, Loïc TON-

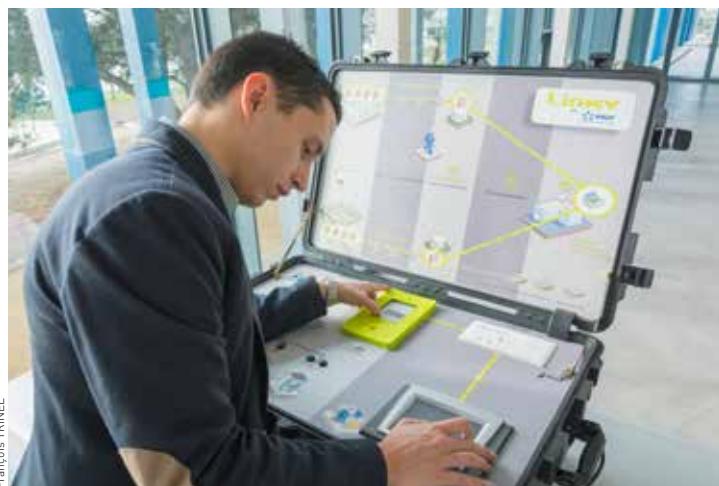
NERRE, Isabelle LE RIBLAIR, Dominique QUINTIN • Guidel : François AUBERTIN, Françoise BALLESTER • Lanester : Joël IZAR.

NON AFFILIÉS À UN GROUPE POLITIQUE DE L'ASSEMBLÉE COMMUNAUTAIRE Hennebont : Serge GERBAUD • Lorient : Joëlle BERGERON, Delphine ALEXANDRE

Linky, ar c'honterioù ijinek

E 10 000 tiad ag an tolpad-kêrioù emaint bet staliet evit eveshaat a-dost àr bevezadur tredan al lojerisoù.

Linky zo anv ar rummad konterioù nevez liammet doc'h Rouedad Tredan Frañs. Emelladennoù a-bell a c'heller ober gante, e-mesk traoù arall, hep endevout da gas teknikourion àr al lec'h. E ti an dud (tud prevez ha tud a vicher) emaint staliet, liammet int doc'h ur greizenn eveshaat ha dalbez e vezont e darempred gant ar rouedad hag a zo daet da vout « ijinek » abalamour dezhe un tamm. Ar c'honterioù-se zo staliet bremañ e 10 000 tiad, en Orient hag e Plañvour, evit kas ar raktres Solenn àr-raok (lenn ar pajennoù 16-17). Da gentañ e talvo ar raktres-se da ziorren ha da arnodiñ



Francis TRINEL

diskoulmoù da bouchas roadennoù tredan a-unanoù pe a-stroll diàr ar mod kontiñ-se. Bevezadur tredan ur standilhon 1 000 den a gêrioù an Orient ha Plañvour a vo eveshaat a-dost, evit gwelet pegoulz e kresk ar bevezadur betek re ha penaos plaenaat bevezadur energiezh an implijerion hervez o ezhommoù hag an tachadoù priziñ.

Gant ar c'honterioù Linky e c'hellimp gwellaat ur bochad mererezh ar rouedad hag ensellerezh ar c'honterioù en ur c'hellout sellet doc'hte a-bell ha digreskiñ er mod-se niver an emelladennoù gant teknikourion Rouedad Tredan Frañs ha koust an oberoù-se àr un dro. Ouzhpenn-tra e roint titouroù d'ar pratikoù bep ma vevezont, tra ma vo kaset roadennoù d'ar pourvezer, evit digreskiñ priz ar fakturennoù tredan. E-pad an tri blez ma pado an taol-arnod e vo sellet doc'h ar roadennoù ha dielfennet boazioù bevezioù an tiadoù e-raok kinnig da bep unan ag an implijerion bout aliet gant Ajañs Lec'hel an Energiezh e Kreisteiz Breizh. Sur a-walch e vo sikouret an arnoderion gant ar benvegoù titouriñ ha skoazell-se da veriñ gwell o bevezadur, da zispign nebeutoc'h a argant evit an tredan ha d'ober gant fesonioù reishoc'h ha padusoc'h.

Traduction à lire sur le site www.lorient-agglo.fr

LE BRETON AU JOUR LE JOUR

Glossaire / Geriaoueg

- Accompagnement (professionnel) : *ambrougiñ (michere)*
- Alternance : *a-bep-eil*
- Animation : *bevaat, buheziñ*
- Association : *kevredigezh*
- Bénéficiaires : *degemererion, gounideion*
- Chantier d'insertion : *chanter kenempriñ*
- Compétences : *barregezhioù*
- Conseiller : *kuzulier*
- Contrat à durée déterminée : *kevrat termenet he fad*
- Contrat à durée indéterminée : *kevrat didermen he fad*
- Demandeurs d'emploi : *klaskerion labour*
- Diplômes : *diplomoù*
- Dispositif : *stignad*
- Encadrant : *sterner*
- Emploi : *implij*
- Entretien d'embauche : *emwel enfrediñ*
- Entreprise d'insertion : *embregerezh kenempriñ*
- Exclusion : *dispellaat*
- Financement : *argantiñ*
- Formation : *stummadur*
- Insertion : *kenempriñ*
- Métiers : *micherioù*
- Minima sociaux : *korvoderoù sokial izek*
- Parcours : *hentad*
- Qualification : *micherehadur*
- Recrutement : *tuta*
- Soutien : *skoazell*
- Réseau : *rouedad*
- Stages : *stajoù*



C. Leloche



Au fil des semaines

CULTURE
LOISIRS
SPORT

juillet août 2015

RETROUVEZ SUR 18 PAGES L'ESSENTIEL DE L'ACTUALITÉ DES LOISIRS, DE LA CULTURE ET DES SPORTS DANS LES 25 COMMUNES DE LORIENT AGGLOMÉRATION. RENDEZ-VOUS ÉGALEMENT SUR LE SITE WWW.LORIENT-AGGLO.FR

Festival Interceltique : une 45^e édition chamarrée

Simple Minds, Charlie Winston, Carlos Núñez, Denez Prigent ou encore le Bagad de Vannes : cette année encore, les grands artistes de la planète celtique se bousculent sur les 10 jours du festival lorientais, entre le 7 et le 16 août.

Une belle affiche musicale

200 concerts, plus de 700 000 visiteurs, 10 jours et 10 nuits de fêtes : les chiffres sont connus mais continuent de faire tourner la tête. L'Interceltique est cet incroyable bouillon des cultures celtiques sous toutes leurs formes : musique, danses, chants, jeux, sports, traditions et créations. Le festival a choisi de mettre deux pays à l'honneur cette année : la Cornouaille et l'Île de Man. Et sur les 10 jours, les têtes d'affiches annoncées devraient déplacer les foules. Comme les mythiques Écossais de **Simple Minds**, présents samedi 15 à l'occasion de la sortie de leur très attendu 16^e album, *Big Music*. **Charlie Winston**, découvert en 2009 avec le titre *Like a Hobo*, et qui trône à l'affiche des festivals de l'été, vient présenter son nouvel album *Curio City*, sorti en janvier dernier (samedi 8 à 22h). Fidèle parmi les fidèles, **Carlos Núñez** revient au FIL après cinq ans d'absence. Il est accompagné de l'Orchestre symphonique de Bretagne et du Bagad de Lorient pour un show symphonique extraordinaire qui a déjà séduit le public de Vienne en début d'année (jeudi 13 à 22h). Lui aussi est un habitué du FIL : **Denez Prigent** présente son 7^e album *An enchanting garden - Ul liorzh verzhudus*, sur la scène de l'Espace Marine le dimanche 9 à 22h. Enfin, **The Celtic Social Club** emporte la musique traditionnelle celtique sur des terres rock, reggae, dub, pop et hip-hop, avec un invité de marque : le duo Winston McAnuff et Fixi pour un concert qui s'annonce très métissé (samedi 15 à 21h30), en première partie de Simple Minds.



Simple Minds / Band Speaker



Winston McAnuff & Fixi / Bernard Benant

Grande parade : nouveau parcours

La Grande Parade des nations celtiques est l'événement phare du festival et rassemble plus de 3 500 artistes en costumes traditionnels venus du monde entier. Danseurs, musiciens, bagadoù, pipe bands et bandas de gaita défilent à travers la ville le dimanche 9 août dès 10h, depuis l'avenue de la Perrière, jusqu'au stade du Moustoir en passant par l'avenue de la Marne. L'entrée est payante pour l'arrivée du défilé dans le stade (9 à 11 €), mais le parcours dans les rues reste en accès libre. Par ailleurs, le festival installe un Breizh Stade derrière le stade du Moustoir qui accueillera les championnats musicaux mais aussi des animations sportives. L'accès au Breizh Stade se fait sur présentation du badge FIL (lire page 6).



Carlos Núñez et l'Orchestre de Bretagne / Eric Legret



La Groove Cie

Charlie Winston / Steph Drey



Breizharc'h / Eric Legret



Breizharc'h / Archie MacFarlane



Celtic Social Club / Eric Cretuorn

Tout le programme et les infos pratiques sur www.festival-interceltique.bzh

Sports et jeux traditionnels

Ils font aussi partie de la culture celtique et des traditions qui perdurent dans les villes et les villages : les jeux et les sports traditionnels s'emparent du Breizh Stade avec démonstrations et initiations. Entretien avec Peggy Liaigre, directrice de l'association FALSAB, la Confédération des jeux et sports traditionnels de Bretagne.



Grand-Collas / Josiane

Que sont les jeux et sports traditionnels bretons ?

Nous avons répertorié plus de 95 disciplines qui intègrent cinq grandes familles : les jeux de boules, les jeux de palet, les jeux de quilles, les jeux de force et les jeux d'opposition. Dans chaque famille, il existe de nombreuses variantes. La planche à palets en bois vient de la région de Rennes ; à Pontivy, on préfère le palet sur route. Certains utilisent un palet en fonte, d'autres en acier ou en bois.

Ces jeux sont-ils encore pratiqués ?

Certains le sont plus que d'autres, comme la boule bretonne grâce aux bouldromes dans les communes. D'autres sont plus confidentiels mais renaissent grâce aux associations. Et puis chaque jeu a sa stratégie et sa pratique se transmet de père en fils : on joue en famille ou entre amis. La transmission est un peu différente pour les jeux de force, qui sont souvent nés des activités agricoles, des fêtes de fin de moisson.

Pourquoi des jeux et les sports bretons au FIL ?

Les jeux et sports bretons sont présents sur le festival depuis une dizaine d'années seulement. Pourtant, dans les années 60 et 70, il n'y avait pas une fête sans bagad et sans jeux bretons. Mais on sent que ça revient ces dernières années. Nous sommes de plus en plus sollicités pour des fêtes locales, des festivals. Ça fait vraiment partie du patrimoine breton, c'est ressenti comme ça par le public.

Pour en savoir plus sur les jeux, les règles, et trouver un club près de chez vous : www.falsab.com

Les jeux et sports bretons au FIL dans le Breizh Stade :

- Mercredi 12 dès 14h : concours de boule bretonne
- Jeudi 13 dès 14h : jeux bretons – handisports – initiation au Gouren
- Dimanche 16 dès 14h : sports athlétiques breton – championnat de Bretagne de tir à la corde

ZOOM

FIFIG : les Philippines s'invitent à Groix

En 15 ans, le Festival international du film insulaire de Groix (Fifig) est devenu un événement incontournable sur le territoire et un rendez-vous important pour les professionnels du cinéma.

En 2013, les Philippines essayaient la violence déchaînée du typhon Haiyan, avec des vents dépassant les 300 km/h, des précipitations et des glissements de terrain dévastateurs. Plus de 5000 morts à déplorer, un territoire défiguré. Deux ans après la catastrophe, le pays est en pleine reconstruction. Un pays constitué de plus de 7000 îles, avec autant d'influences et d'identités. Un pays à l'honneur pour la 15^e édition du Festival international du film insulaire de Groix (Fifig) qui se concentre cette année sur l'exploration de l'identité, mais aussi sur la question des changements climatiques alors que la France s'apprête à accueillir la 21^e conférence mondiale sur le climat. *« Le Fifig a été créé pour ouvrir une fenêtre sur les îles, sans être dans l'esprit carte postale, explique François Baron, président depuis 2011 et membre de l'équipe fondatrice du festival. Ce qui nous intéresse, ce sont les gens qui vivent sur les îles, la vie des habitants et pas seulement les bons côtés. Chaque année, nous explorons une nouvelle île. »*

Des préoccupations centrées sur l'humain et qui se retrouvent à travers une riche programmation : deux cinéastes philippins à l'honneur, Brilante Mendoza et Auraeus Solito, trois tables rondes, 12 documentaires et 20 courts-métrages en compétition, une journée consacrée au réchauffement climatique, une autre dédiée aux îles d'outre-mer et de l'océan Indien, un hommage à René Vautier, réalisateur



militant disparu cette année, mais aussi des concerts et deux expositions. Une formule enrichie qui signe un festival populaire, puisqu'il draine près de 16 000 personnes chaque année sur Groix. Au fil du temps, tout le monde se sent concerné, le Fifig fait partie du patrimoine local. *« Je travaille dans le bâtiment, et quand je vais chez les gens, il y a toujours une affiche du festival dans les maisons, confie François Baron. Il y a même un jeune couple qui visite les îles présentées à l'issue de chaque édition du festival : Cap-Vert, Madagascar, l'Irlande... »* Le festival collectionne de belles anecdotes et de belles rencontres, comme la venue de Mathieu Kassovitz en 2011

qui présenta en avant-première son film *L'ordre et la morale* sur la grotte d'Ouvéa en Nouvelle-Calédonie, beaucoup de réalisateurs devenus des fidèles du festival ou encore les liens qui rapprochèrent le projet scientifique Tara de la ville de Lorient. *« Le Fifig est un catalyseur d'énergies, il permet de faire avancer beaucoup de choses sur l'île, et c'est important pour nous. »* ■

Festival international du film insulaire de Groix

Du 19 au 23 août 2015
Programme complet sur www.filminsulaire.com

CÔTÉ MER

Les yeux dans le Grand Bleu

Il existe tout un monde qui vit de l'autre côté du grand miroir que nous oppose la mer : tourteaux, homards ou langoustines, étoiles de mer frôlant un oursin, congres croisant les mulets, bars affleurant la surface. Un monde à la portée de tous les curieux grâce aux six structures qui proposent l'apprentissage ou la pratique de la plongée en bouteilles sur le territoire. A Larmor-Plage, les cours de plongée prennent leur départ au centre nautique de Kerguelen. On y enfle sa combinaison, on récupère ses bouteilles et son détendeur, on embarque sur le bateau du centre direction l'île de Groix. « *Il y a plus de faune et de flore que sur la côte*, explique Mélia Decombe, monitrice de plongée. *On observe beaucoup, on ne s'agit pas. Chaque sortie répond à un exercice précis...* »

Pour découvrir la vie sous l'eau, une simple rando palmée avec masque et tuba est accessible à tous. Pour tester la plongée, on peut choisir le baptême, avec une prise en charge totale [un moniteur par plongeur]. « *Pas besoin de savoir nager. Il suffit d'ouvrir les yeux et de profiter du spectacle !* » reprend Mélia. Pour les enfants et les adultes, trois niveaux sanctionnent les stages et donnent accès à des paliers de profondeurs et d'autonomie. « *Plonger, c'est se sentir en apesanteur, baigner dans la tranquillité. On coupe avec l'effervescence de la surface... C'est déroulant au début, on cherche ses repères, on perd la notion du temps...* » Les bons spots pour la plongée au Pays de Lorient ? « *Groix, bien sûr, surtout la côte nord. Par exemple Tahiti Beach, une plage après Beg er Vir : du sable blanc qui émerge à marée basse, des reflets couleur lagon et beaucoup de poissons !* » Et puis la région est aussi réputée pour ses nombreuses épaves, accessibles dès le niveau débutant. « *On peut accéder à une douzaine d'épaves, dont un impressionnant sous-marin à l'ouest de Groix.* »



Yvan Zedda

Plus d'infos :

- Sellor nautisme centre nautique de Kerguelen à Larmor-Plage, 02 97 33 77 78 www.sellor-nautisme.fr
- Blue Live - Larmor-Plage 02 97 65 44 69 - www.bluelive.net
- Club Subaquatique Lorient - 02 97 21 57 14 - www.csl56.com
- ASAL - Lorient 02 97 64 73 26 - www.asal.fr
- Subagrec - Groix 02 97 86 59 79 - www.subagrec.fr
- Bulles d'air - Guidel 09 53 17 49 39



Stéphane Cuisset

Exposition Confidences

Fort du Loc'h à Guidel

Tous les jours sauf le mardi jusqu'au 20 septembre, de 14h à 19h - Entrée libre - www.lorient-agglo.fr

de Lorient Agglomération, dans le cadre de sa compétence pour la préservation des espaces naturels sur le site du Loc'h, le fort, classé monument historique, a été restauré et est ouvert au public depuis 2005.

EXPOSITION

Cammas vu du ciel...

Tout l'été, le fort du Loc'h à Guidel accueille *Confidences*, la nouvelle exposition photographique estivale. Une trentaine de clichés signés du photographe lorientais Yvan Zedda sur un sujet unique : le navigateur Franck Cammas. Les deux hommes ont grandi ensemble. Franck Cammas à la barre des Groupama, Yvan Zedda témoin privilégié de son complice, un marin d'exception qui a su gravir les plus hautes marches des podiums, de la Route du rhum à la Volvo Ocean Race en passant par le Tour de France à la Voile ou encore le Trophée Jules Verne. Propriété

EVÉNEMENTS

Murailles tragiques

Ils étaient 69, ils avaient pour la plupart entre 18 et 25 ans, c'étaient des résistants, des hommes surtout, mais aussi une femme, tous bretons. En 1944, ils ont été fusillés par l'occupant allemand. 69 exécutions comme un message de terreur adressé à la population alors que les Allemands essuient le débarquement allié en Normandie et de nombreux sabotages à Lorient. Leurs corps ont été jetés dans trois fosses qui ne seront mises au jour qu'après la libération de la poche en mai 1945. Une exposition au musée de la Marine, dans la citadelle de Port-Louis, retrace cette histoire à travers des archives sonores et audiovisuelles, des photos et des lettres. « Cette exposition rend hommage à ces hommes à l'heure où l'on célèbre les 70 ans de la libération de la poche de Lorient », explique Anne Belaud-de-Saulce, administrateur du musée de Port-Louis. Au mur, une grande fresque avec les visages de certaines de ces 69 victimes. Le témoignage d'un ancien résistant dont les camarades feront partie des victimes, c'est lui qui a récolté les photos et les souvenirs de ces jeunes gens. Le défilé des Allemands vaincus à Port-Louis et qui vont fouiller les décombres pour déterrer les corps. La destruction des bunkers et de toutes les traces laissées par la guerre dans la citadelle. D'ailleurs, pour l'occasion, le bunker est ouvert à la visite. « C'est le dernier vestige de la Seconde Guerre mondiale dans la citadelle, avec l'emplacement du canon qui défendait la rade. »



Musée de la Marine

Murailles tragiques

Musée de la Marine, citadelle de Port-Louis
Ouvert tous les jours
Tarifs : 6,30 à 8 euros (entrée pour le Musée de la Compagnie des Indes incluse)
Visites guidées de l'exposition et des interdits de la citadelle (donjon et salle de garde)
www.musee-marine.fr

Le Grand Prix de Plouay



C'est l'autre événement cycliste de l'été : après le Tour de France, les grandes équipes mondiales se retrouvent à Plouay pour les 4 jours CIC Bretagne. Au programme, du vélo bien sûr, et sous toutes ses formes, mais aussi beaucoup d'animations

pour toute la famille. Du BMX, une épreuve sur piste, des randonnées pédestres et cyclo, une autre vintage avec autos, motos et vélos anciens, mais surtout 3 épreuves à ne pas rater. Le Grand Prix Lorient Agglo Elite Open s'adresse aux jeunes amateurs et permet bien souvent au gagnant de passer pro. Le Grand Prix féminin sur circuit fermé, épreuve finale de la Coupe du monde Femmes UCI 2015 : une course en boucle de 121,5 km, la 10^e et dernière épreuve du calendrier, qui consacrera la meilleure cycliste de la saison au niveau mondial. Enfin, le Grand Prix Ouest France (UWT) avec un plateau exceptionnel de 200 compétiteurs sur un circuit de 229,1 km. C'est la course reine de ce week-end qui compte aussi des concours de boules et de pétanque, des concerts, des défilés, une fête foraine, etc. Lire également page 31 à 33, *Les bénévoles sont sur le pont.*

Programme sportif :

- Jeu­di 27 août
- > 17h00 : Challenge BMX
- Vendredi 28 août
- > 8h15 : La Cyclo Morbihan
- > 8h50 : La Cyclo Ouest Vintage
- > 18h30 : Epreuve Piste Challenge 44-56
- Samedi 29 août
- > 9h00 : GP Lorient Agglo - Elite Open
- > 13h40 : GP Plouay-Bretagne CDM
- Dimanche 30 août
- > 9h40 : GP Ouest-France (UWT)

En direct à la télévision :

- Samedi : direct de 15h35 à 17h05 sur France 3 pour la Coupe du monde féminine.
- Dimanche : direct de 15h20 à 17h05 sur France 3 et Eurosport pour l'épreuve masculine UCI WorldTour.

Infos sur www.grandprix-plouay.com

MUSIQUE CLASSIQUE

Festival Polignac : 30 ans de belle musique

Des artistes internationaux, des découvertes et toujours beaucoup de talents. : directrice et programmatrice du festival, la princesse Constance de Polignac rappelle l'esprit de l'événement.

Le festival, créé en 1986 a su durer ; c'est une réussite ?

Oui, 30 ans ce n'est pas rien. Cela m'évoque beaucoup de persévérance, de talents et de fidélité. J'essaie toujours de rendre le festival plus éclectique et apprécié d'un public le plus large possible. C'est pour cela qu'il s'est ouvert aux musiques du monde. Et cette année nous délocalisons quelques spectacles au Grand Théâtre à Lorient. Je suis pour élargir les cercles et faire profiter un maximum de monde de ce que nous offrons. La musique est un facteur d'équilibre...

Qu'avez-vous prévu pour cet anniversaire ?



Lucienne Renaudin-Vary

C'est un programme particulier qui fait honneur à la Bretagne et à l'Auvergne, les deux berceaux de ma famille. C'est donc l'orchestre symphonique de Bretagne qui ouvre le festival, avec Lucienne Renaudin-Vary, très jeune trompettiste. Katia Buniatishvili revient à Guidel, pour la deuxième année

consécutivement, c'est exceptionnel, mais son jeu est tellement extraordinaire. Nathalie Stutzmann et l'orchestre Orpheo 55, qui fait partie des fidèles, tout comme les sœurs Labèque, que j'ai vues jouer toutes jeunes débutantes... Le percussionniste Greg Ellis, sans doute le plus doué du monde, et l'orchestre d'Auvergne avec Abdel Rahman el Bacha au piano pour conclure.

Il y a aussi une date un peu décalée, en août à Lorient.

Pour marquer cet anniversaire, j'ai commandé un spectacle qui sera présenté au Grand Théâtre, en partenariat avec le Festival Interceltique. « Embrasser la Terre » parle de l'urgence de prendre conscience de la manière dont nous traitons notre Terre. C'est un spectacle très élaboré avec des danses et des chants d'Afrique, des sons de la Nasa, sur ce qui nous relie à la nature et au cosmos.

Festival Polignac

Du 15 au 30 juillet à l'église de Guidel et au Grand Théâtre de Lorient
Programme complet et réservations sur www.festivalpolignac.com
Plus de détails p.50 de l'agenda culturel.



Nathalie Stutzmann / Simon Fowler



Dessine-moi un mouton...

Du papier et un crayon, et voilà que s'ouvre un univers infini. Qu'il soit minimaliste ou numérique, de presse ou d'illustration, de tatouage ou simple croquis, le dessin est plus vivant que jamais, s'affirmant comme médium créatif à part entière et plus seulement une étape préparatoire de l'œuvre. On le retrouve dans l'actualité (celle, dramatique des attentats de janvier chez Charlie Hebdo), dans la décoration (la mode des tapisseries ornées de motifs dessinés, de sacs et de tissus crayonnés), dans les magazines, sur le web, sur les murs. Il tient même salon tous les ans à Paris en mars*. Le dessin est partout, et il sera notamment à Pont-Scorff, à l'occasion de l'Art chemin faisant jusqu'au 22 septembre : à travers ce parcours dans le riche et pittoresque patrimoine scorvipontain, l'Atelier d'Estienne a décidé d'explorer le dessin contemporain avec l'intervention d'une dizaine d'artistes, dont le plasticien Corentin Grossmann, invité à une résidence de création pour l'occasion.

*Drawing Now Paris, salon du dessin contemporain (9 éditions)

L'Art chemin faisant

Jusqu'au 20 septembre à Pont-Scorff
Avec Virginie Barré, Pierre Budet, Camille Girard et Paul Brunet, Corentin Grossmann, Cédric Guillermo, Joachim Monvoisin, Arnaud Rochard, Charlotte Vitaoli.

Plus d'infos sur www.atelier-estienne.fr

Groix
Du 1^{er} juillet au 31 août
Musique à Groix

Du 25 juillet au 8 août, Groix accueille son académie d'été de musique avec pléthore de concerts, de stages et de master classes. Pour se perfectionner au piano, violon, violoncelle, flûte, hautbois, clarinette, guitare et en jazz, avec des stages de chants choral, gospel et chœur-opéra, mais aussi pour tous les publics, le 5^e festival des Chapelles de Groix. Du 15 juillet au 17 août 2015, ce festival propose 16 concerts différents dans les chapelles de l'île. Et enfin du 1^{er} juillet au 31 août, comme toujours, un «Petit Concert» quotidien itinérant, en plein air, chaque jour dans un lieu différent de l'île. Gratuit
www.musiqueagroix.fr

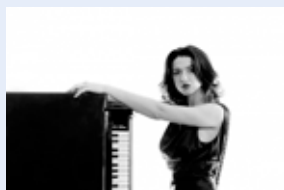
Concerts

Guidel et Lorient
Du 15 juillet au 13 août
Festival Polignac

Mercredi 15 à 20h45
Orchestre Symphonique de Bretagne
Lieu : Eglise de Guidel
15 à 20 €



Mardi 21 juillet à 20h45
Khatia Buniatishvili
Incandescence. Récital de piano.
Lieu : Eglise de Guidel
15 à 20 €



Jeudi 23 juillet à 20h45
Nathalie Stutzmann

Nathalie Stutzmann et son orchestre Orfeo 55.
Lieu : Eglise de Guidel
15 à 20 €



Le 26 juillet à 20h45
Greg Ellis
Musiques sacrées traditionnelles et improvisations.
Lieu : Eglise de Guidel
De 15 à 20 €



Le 28 juillet à 20h45
West Side Story
Lieu : Théâtre de Lorient
20 à 30 €



Le 30 juillet à 20h45
Concert Orchestre d'Auvergne
Lieu : Grand Théâtre (Lorient)
20 à 30 €



Le 13 août à 21h
Embrasser la terre
Création dirigée par Philippe Pelen Baldini et Thierry Moucazambo.
Lieu : Grand Théâtre (Lorient)
21 à 24 €

www.festivalpolignac.com

Larmor-Plage
Le 16 juillet à 20h
Celtar

Duo violoncelle et guitare avec Emmanuelle Lamarre et Frédéric Vitiello.
Lieu : Église Notre-Dame
Gratuit



Larmor-Plage
Du 18 au 25 juillet
Académie de cuivres et percussions
Une université musicale d'été et des concerts sur les plages et dans les rues de Larmor.
Gratuit

Lanester
Le 26 juillet à 20h30
Les Gabiers d'Artimon
Chants de marins lorientais.
Lieu : Théâtre de Kerhervy
Gratuit



Lorient
Le 28 juillet à 21h
So Gospel
Chorale d'une dizaine de chanteurs.
Lieu : Eglise Sacré Cœur du Moustoir
12 €

Riantec
Le 5 août à 18h
Les Mercredis sans chichi
18h : Musique Cubaine avec le groupe « Son Libre »
21h : Duo Morwenn Le Normand/Ronan Pinc.
Lieu : Chapelle de Kerner
10 €

Larmor-Plage
Le 10 août à 20h30
Flow my Tears
Ensemble Cara Sposa dirigé par Bruno le Levreur, musique baroque.
Lieu : Eglise Notre-Dame
Participation libre



Guidel
Les renc'Arts de Guidel

Des concerts gratuits les vendredis de l'été à Guidel-Plages
Le 17 juillet à 20h : Pierre Barbusse.
Le 24 juillet à 20h : Les matelots du vent.
Le 31 juillet à 20h : Philippe Chatain.
Le 7 août à 20h : Lou Cass.
Le 11 août à 20h : Pipe Band dans le cadre du Festival Interceltique.
Le 14 août à 20h : Bal Populaire - Grand feu d'artifice - Nuit Etoilée.
Le 21 août à 20h : Les Friponnets Saxo.
Le 28 août à 20h : Les Gabiers d'Artimon.

Gratuit
www.guidel.com

Port-Louis
Le 11 août à 11h

Le Festival Interceltique

Deux London Scottish Pipe Band d'Écosse et le New Ross and District Pipe Band d'Irlande défilent dans les rues.
Gratuit



Riantec
Le 12 août à 18h

Les Mercredis sans chichi

Musique et Chants traditionnels africains et rythmes ivoiriens avec Sankôfa et les Sandrofia,
Lieu : Château de Kerdurand

Guidel
Du 1^{er} au 23 août à 20h45

Festival 7 chapelles en Arts : Les concerts

Samedi 1er/08 : Gadjó and Co - Chapelle Locmaria - Jazz Swing
Lundi 03/08 : Pau e Cordas - Chapelle La Madeleine - Musique brésilienne.
Mercredi 05/08 : Trio Cécile Corbel - Chapelle St Matthieu - Folk celtique
Vendredi 07/08 : Natacha Triadou - Chapelle St Michel - Musique classique
Lundi 17/08 : Frangancia - Chapelle St Fiacre - Flamenco et violoncelle
Mercredi 19/08 : Musique en famille - Chapelle St Laurent - Musiques de chambre et vocale - Violon - alto - flûte à bec - clarinette - violoncelle - chants...
Samedi 22/08 : Anne Sorgues Quartet - Chapelle La Pitié - Jazz traditionnel - Chant - piano - contrebasse - batterie.
13 €



Hennebont
Le 5 septembre

Festival Recto Verso

Des nouveaux talents bretons et des artistes professionnels pour cette 5^e édition délocalisée en extérieur et placée sous le signe du reggae.

Avec : City Kay, Kacem Wapalek, The Sunvizors, San'Jyla et la fanfare hennebontaise « Kool & The Blavet » qui déambulera et jouera dans le public lors des temps de pause entre les groupes.

Lieu : Site de la Poterie
Infos sur : www.festivalrectoverso.fr

Expositions

Ploemeur
Du 11 au 16 juillet

De mémoire de peintres

140 œuvres picturales représentant Ploemeur de 1840 à 1980, seront présentées dans les six chapelles.

Lieu : chapelles de Ploemeur



Pont-Scorff
Jusqu'au 19 juillet

Esprit jardin

Pour des jardins des 4 saisons, voici des créations colorées et actuelles In et Out door.

Lieu : La Cour des métiers d'art
Gratuit

Ploemeur
Jusqu'au 24 juillet

Atelier Côté Mer

Les peintres de l'atelier d'Ange Le Bruchec vous invitent à une promenade picturale.

Lieu : Océanis
Gratuit

Riantec
Jusqu'au 26 juillet

Monique Penven

Lieu : Château de Kerdurand
Gratuit

Larmor-Plage
Jusqu'au 26 juillet

Objectif mer

6 artistes professionnels à découvrir.

Lieu : Galerie de l'Hôtel de ville
Gratuit



Port-Louis
Jusqu'au 31 juillet

Fragment d'humanité

Exposition en dessin, peinture, en volumes d'Annette Batelier.

Lieu : Médiathèque Pondichéry
Gratuit



Lorient
Jusqu'au 31 juillet

Les temps changent

8 jeunes artistes issus des 4 sites de l'École supérieure d'art et

Bretagne
Lieu : Galerie du Faouëdic
Gratuit

Lorient
Du 9 juillet au 1^{er} août

Brigitte Zagni

Photos « Autour des phares et balises ».

Lieu : Galerie Keroman



Lorient
Jusqu'au 2 août

La conserverie

Dans le cadre de sa thématique 2015, « Famille et communauté », La Galerie Le Lieu invite Anne Delrez et La Conserverie de Metz, à un commissariat d'exposition à partir de son fonds de photographies de famille.
Lieu : Galerie Le Lieu
Gratuit

Ploemeur
Du 11 juillet au 16 août

Collectif Arts de Bretagne

Des artistes professionnels, peintres et graveurs, des cinq départements historiques de la Bretagne.

Lieu : Passe Ouest
Gratuit

Larmor-Plage
Du 28 juillet au 23 août

Les artistes de Larmor

Dans le cadre de la 42^e exposition d'été des artistes de Larmor-Plage, avec 40 peintres, sculpteurs et artisans d'arts (mosaïque, bijoux...).

Lieu : Galerie de l'Hôtel de ville
Gratuit
www.assoartisteslarmorplage.jimdo.com

Guidel
Du 12 juillet au 23 août

Festival 7 chapelles en arts : Les expositions

Du mercredi au dimanche 15h à 18h30.

Jean-Pierre Coutureau - Peinture sur bois creusé - Photographie -

Chapelle Locmaria
Pierre-Yves Nicolas -

Photographie - Chapelle La Madeleine

Annaïg Le Berre - Tapisserie brodée - Chapelle St Matthieu

Natalie Lanson - Peinture figurative et abstraite - Chapelle St Michel

Bernadette Kanter - Sculpture bronze - Chapelle St Fiacre

André Méhu - Peinture figurative - Chapelle St Laurent

Nolwenn Guillou - Peinture - Gravure - Chapelle La Pitié.

Gratuit



Larmor-Plage
Jusqu'au 29 août

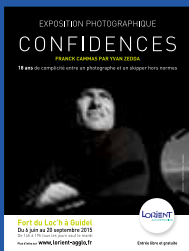
Dominique Abraham
Peintures. Né en Bretagne, à Hennebont en 1946, diplômé de l'école des beaux-arts de Quimper en 1966 et de Paris en 1969, Abraham vit et travaille à Paris.
Lieu : Médiathèque de Larmor-Plage
Gratuit

Lanester
Du 20 juillet au 29 août

Lumières
Dans le cadre du Festival Interceltique : une nouvelle édition du salon d'arts plastiques Kelt Arz Nevez.
Lieu : Galerie La Rotonde
Gratuit
www.lanester.com

Lorient
Jusqu'au 30 août

Bato-labo
Un curieux objet vogue dans l'exposition permanente : le Bato-labo ! Les guides-animateurs vous immergent dans le quotidien des navigateurs à travers différentes thématiques de la vie à bord.
Lieu : Cité de la voile Eric Tabarly
3 à 12 €



Guidel
Jusqu'au 20 septembre

Confidences

Une trentaine de clichés réalisés par Yvan Zedda qui déroulent l'histoire de Franck Cammas.
Tous les jours sauf le mardi de 14h à 19h
Lieu : Fort du Loch
Gratuit

Lorient
Jusqu'au 31 août

La boutique des créateurs

Des créations originales imaginées par des artisans locaux : décoration, mode, accessoires, univers enfant, bijoux... Artisans membres de l'association Art'in Mobilis.
Lieu : Espace Nayel - Centre commercial
Gratuit

Hennebont
Jusqu'au 31 août

Cheval (é) moi
Peinture, par Stéphanie Neuville
Lieu : Haras National d'Hennebont
Inclus dans la visite
www.haras-hennebont.fr



Ploemeur
Jusqu'au 31 août à 15h

Les kaolins d'hier et d'aujourd'hui

Les mercredis et samedis.
Lieu : Maison du Kaolin

Lanester
Jusqu'au 31 août

A la recherche de la baleine blanche

Dans le cadre de la construction du Quai 9, à découvrir, sur les palissades du chantier, une exposition collective réalisée par 100 artistes amateurs : les enfants de l'école élémentaire Pablo Picasso...
Lieu : Lanester
Gratuit

Riantec
Du 3 au 31 août

Exposition des artistes de Riantec

Peintures.
Lieu : Bibliothèque
Gratuit

Port-Louis
Du 1^{er} au 31 août

Dentelles et costumes

Exposition organisée par le centre historique du Pays de Port-Louis.
Lieu : Chapelle Saint-Pierre



Riantec
Du 31 juillet au 31 août

Salon de la Petite Mer

Peintures et sculptures.
Lieu : Château de Kerdurand
Gratuit

Pont-Scorff
Du 24 juillet au 31 août

Le bol et la théière

Petit exercice de style proposé à 8 créateurs céramistes autour de 2 objets du quotidien. Venez découvrir 150 bols et théières à forte personnalité-thé !
Lieu : Cours des Métiers d'Art
Gratuit

Lorient
Du 8 août au 6 septembre

Celtic myths and legends

Dans le cadre du Festival interceltique, avec quatre artistes contemporains de Cornouailles et quatre artistes de l'île de Man.
Lieu : Galerie du Fauvédic
Entrée libre

Ploemeur
Jusqu'au 15 septembre

Mégalithes

Ils se dressent sur notre territoire depuis des millénaires et demeurent méconnus. Une exposition invite à découvrir les différents sites mégalithiques de la commune.
Lieu : Ancien presbytère
Gratuit



Pont-Scorff
Jusqu'au 20 septembre

L'art chemin faisant... Le dessin

En 2015, l'Art Chemin Faisant explorera une technique que l'on dit oubliée et perdue et qui pourtant est plus vivante que jamais : le dessin.
Lieu : Atelier d'Estienne
Gratuit



Larmor-Plage
Jusqu'au 20 septembre

Camille Gefflot

Peintures.
Lieu : Villa Margaret
Gratuit

Riantec
Du 2 au 20 septembre

Atelier de Francis Rollet

4^e biennale des élèves de l'atelier.
Lieu : Château de Kerdurand
Gratuit

Lorient
Du 5 août au 26 septembre

Expo collective

Peintures et photos avec une quinzaine d'artistes régionaux dont Christelle Lorius, Eric Courtet, Halna du Frey... uniquement des petits formats.
Lieu : Galerie Keroman

Lorient
Du 27 août au 27 septembre

Boyz and girlz du net

Fasciné par les autoportraits des sites de rencontres, Mathieu Grac accumule ces images depuis plusieurs années.
Lieu : Galerie Le Lieu
Gratuit



«Port-Louis
Jusqu'au 30 septembre

Murailles tragiques

À l'occasion de la commémoration du 70^e anniversaire de la libération de la poche de Lorient, une exposition événement qui retrace un épisode émouvant de notre histoire sur la mort de 69 jeunes résistants.
Lieu : Musée de la Marine
Tarif : inclus dans la visite

Lorient
Jusqu'au 30 septembre

Mon agglomération et moi

Pour la première exposition à la Maison de l'Agglomération, Lorient Agglomération a choisi de parler de ses missions de manière très pédagogique en proposant la visite d'un logement.

Lieu : Maison de l'Agglomération
Gratuit

Brandérion
Jusqu'au 30 septembre

La Tisserie

La Tisserie vous invite à la rencontre des savoir-faire textiles à travers le monde.

Lieu : La Tisserie
3,90 à 4,90 €
www.la-tisserie.fr

Brandérion
Du 1^{er} juillet au 30 septembre

Plis et déplis

Shibori Contemporain, par Claudine Janik.

Lieu : La Tisserie - Espace découverte du tissage
3,90 à 4,90 €

Port-Louis
Du 1^{er} au 30 septembre

Compagnie Porzh Loeizh Art

Collectif d'artistes.
Lieu : Médiathèque Pondichéry

Ploemeur
Du 11 juillet au 30 septembre

Prefabs

Exposition photographique.
Voyage dans les préfabriqués du Royaume-Uni.
Lieu : Parc de Soyé

Larmor-Plage
Du 4 septembre au 1^{er} octobre

Thomas Millerand

Photographies.
Lieu : Médiathèque
Gratuit

Inzinzac-Lochrist
Jusqu'au 30 octobre

Habiter le temps

L'artiste Solemn Nicolazic présente la collecte « bouts de tissus, bouts d'histoires » confiée par un public de 4 à 100 ans.
Lieu : Écomusée des Forges

Inzinzac-Lochrist
Jusqu'au 30 octobre

Ecomusée industriel des Forges

Des films, témoignages, collections d'outils, objets et documents divers issus de la vie quotidienne de milliers de familles de paysans bretons, devenus dès 1860 des ouvriers métallurgiste.

Lieu : Écomusée des Forges
2,20 à 4,40 €

Pont-Scorff
Jusqu'au 1^{er} novembre

L'Odysseum

Le monde de l'eau douce et de la rivière à travers la vie étonnante du saumon sauvage.

Lieu : L'Odysseum
4,80 à 6,30 €
www.odysseum.fr

Lorient
Du 11 juillet au 15 novembre

Les Fifties à Lorient

Clichés de la Reconstruction.
Archives photographiques du ministère de la Reconstruction et de l'Urbanisme (MRU).
Lieu : Hôtel Gabriel



Port-Louis
Jusqu'au 15 décembre

Musée de la Compagnie des Indes

L'extraordinaire histoire des grandes compagnies de commerce des XVII^e et XVIII^e siècles vers l'orient et l'Amérique.

Lieu : Musée de la Compagnie des Indes
3 à 8 €



Lorient
Jusqu'au 31 décembre

Le sous-marin Flore

Dans l'une des alvéoles de l'ancienne base de sous-marins, un espace d'exposition inédit vous fait partager le quotidien des sous-marins et le fonctionnement de ces mystérieux submersibles.

Lieu : Sous-marin Flore
6,90 à 8,80 €

Lorient
Jusqu'au 31 décembre

Lorient La Base

Accompagnés d'un guide-conférencier, parcourez la plus importante des bases de sous-marins allemandes construites pendant la Seconde Guerre mondiale.

Lieu : Base des sous-marins
3 à 6 €



Jeune public

Port-Louis
Jusqu'au 30 août

Musée de la Compagnie des Indes

Activités jeunes publics :
Carnet de voyage (6-12 ans) :
jeudi à 11h

Animaux de Compagnie (3-6 ans) : dimanche à 11h
Citadelle de Port-Louis
02 97 82 19 13
3 €
www.lorient.fr

Lorient
Du 11 juillet au 30 août, le
lundi à 11h

Visite de la Base de sous-marins

Munis d'un livret de découverte, les enfants suivent en famille une visite de la BSM spécialement conçue pour les 7-12 ans.
Lieu : Base des sous-marins
3 €
www.lorient.fr

Lorient
Du 11 juillet au 30 août, le
mardi à 11h

Jeu de piste dans l'Arsenal

Pars à la recherche d'indices dans l'ancien Arsenal de la Marine pour découvrir les inventions étonnantes de ces lieux ! Pour les 7-12 ans.

Lieu : Hôtel Gabriel
3 €
www.lorient.fr



Larmor-Plage
Le 15 juillet et le 12 août à 11h

Histoires pour petites oreilles

De jolies histoires pour un moment privilégié.
Lieu : Médiathèque
Gratuit

Lorient
Du 11 juillet au 30 août, le
mercredi à 11h

Larguez les amarres !

Choisis ton poste à bord et embarque pour de folles aventures qui te mèneront de Lorient jusqu'en Chine ! 3-8 ans.
Lieu : Hôtel Gabriel
3 €
www.lorient.fr



Lorient
Du 11 juillet au 31 août le
vendredi à 11h

Mon reportage-photo

Réalise ton propre reportage de la ville reconstruite. Pour les 6-12 ans.
Lieu : Hôtel Gabriel
3 €
www.lorient.fr



Lanester / Lorient

La science en bas de chez toi

Du 13 au 17 juillet à 15h
Sur le thème des déchets (Bois du château)

Du 20 au 24 juillet à 15h
Du 27 au 31 juillet à 15h
Créations de Stop Motion sur les jardins partagés (Lanester)

Du 17 au 21 août à 15h
Du 24 août au 28 août à 15h
Sur le thème de l'alimentation durable (Lorient)

Gratuit
Par l'association Les Petits Débrouillards.
www.lespetitsdebrouillardsbretagne.org

Larmor-Plage

Le 21 juillet et le 6 août à 15h

Concours de château de sable

Pour enfants de 4 à 8 ans.
Lieu : Plage de Toulhars
Gratuit



Larmor-Plage

Le 5 août à 14h00

Garden Kids

Parcours aventure et ateliers (passerelles, tyrolienne, filets, structures gonflable, bascules, trampoline élastique, jeux d'équilibre, accro baby...) + concert des Wackids à 18h30.
Lieu : Toulhars
Gratuit

Larmor-Plage

Le 10 août à 13h

Beach Soccer

Organisé par la Ligue de Bretagne de Football.
Lieu : Plage de Toulhars
Gratuit

Larmor-Plage

Le 19 août à 15h

Jeux de plage

Pour enfants de 8 à 11 ans
Lieu : Plage de Toulhars
Gratuit

Spectacles

Port-Louis

Du 13 au 17 juillet

Stage de Danse-Théâtre

La compagnie Les Passeurs d'Oz propose un stage de recherche chorégraphique autour de l'univers de M. Hulot de Jacques Tati.
200 €

Plœmeur

Les lundis 27 juillet, 3 et 10 août à 21h

Festival Les pierres parlent en Bretagne



Le 27/07 : Gigi Bigot et Pépito Matéo.
Le 3/08 : Frédéric Naud.
Le 10/08 : Alain Le Goff accompagné du chanteur Yann Fanch Kemener
Lieu : Cruguellic
5 €

Riantec

Le 29 juillet à 18h

Les Mercredis sans chichi

Tonio le Clown « Tonio fait son cirque » jeune public et famille + 21 h : Concert Duo violon et accordéon avec Baltazar Montanaro et Sophie Cavez
Lieu : Chapelle de Kerner
10 €

Port-Louis

Le 1^{er} août

Dansoncorafric

Spectacle de fin de stage.
Lieu : Salle des fêtes de Locmalo



Lorient

Espace Paroles du FIL, 18h

Contes

Le 8 août : Balade en Celtie De la Cornouailles à la Galice, écoutez et vous entendrez des contes des pays celtes.

Le 10 août : Couleurs de Bretagne

Gwen a du pour le drapeau aux hermines, glaz pour le bleu du ciel, melen pour l'or des genêts : une palette de contes colorés, aux teintes facétieuses, poétiques ou mystérieuses.

Le 11 août : Contes sans frontières

Le 12 août : Cap au large

Le 14 août : Contes de feuilles et de fleurs
Espace Paroles du Festival Interceltique

Hennebont

Du 13 juillet au 28 août

Kozach'Ballet

Show équestre.
Lieu : Haras National d'Hennebont
4,40 à 12,5 €



Lanester

Du 18 au 24 juillet

Festival du Pont du Bonhomme

Festival de théâtre professionnel porté par la Compagnie de l'Embarcadère.

Lieu : Cimetière de bateaux de Kerhervy
www.compagniedelembarcadere.com



Conférences, visites

Port-Louis

Musée de la Compagnie des Indes

Visites guidées

Du 1^{er} au 10 juillet :

Le musée de la Compagnie des Indes : mercredi à 15h

La citadelle et ses musées : dimanche à 15h

Du 11 juillet au 30 août (sauf le 14 juillet) :

La citadelle et ses musées : tous les jours à 11h

Le musée de la Compagnie des Indes : tous les jours à 15h

Du 31 août au 30 septembre :

Le musée de la Compagnie des Indes : mercredi à 15h

La citadelle et ses musées : dimanche à 15h

3 à 8 €

Lorient

Mardis 14, 21, 28 juillet, 4, 18 et 25 août à 21h

Lorient sous les bombes

Un guide-conférencier livre les témoignages poignants des Lorientais pris dans la tourmente de la seconde guerre mondiale.
Lieu : Place Alsace-Lorraine
6 à 9 €
www.lorient.fr



Port-Louis

Les mercredis du 15 juillet au 31 août à 11h

Port-Louis

Des demeures de riches négociants aux villas bords de mer de la Belle époque, un circuit pour découvrir sa riche histoire maritime, militaire et commerciale.

Lieu : Rdv devant l'Office de Tourisme
3 à 5 €



Lorient
Mercredis 15, 22, 29
juillet, 5, 19 et 26
août à 21h

Nocturne en musique

Découverte nocturne, en musique, du K3 avec le collectif Libre Max.
 Lieu : Rdv devant l'entrée du bloc K3, rue du Commandant L'Herminier
 6 à 9 €

Lorient
Les 15, 29 juillet et 12 et 26
août à 15h

Croisière Lanester, la navale

Au fil des navires et équipements gigantesques bordant la rade, découvrez la construction navale à travers ses entreprises, techniques, et innovations. Ouverture exceptionnelle du Pont Gueydon!
 Lieu : Base des sous-marins
 9,50 à 16,50 €



Lorient
Le 16 juillet à 17h

Nocturnes : Les causeries du moulin

Rendez-vous sur la colline du Faouëdic avec quelques passionnés d'histoire et de patrimoine pour écouter récits historiques, souvenirs et anecdotes.
 Lieu : Colline du Faouëdic
 Gratuit



Lorient
Les jeudis 16, 23, 30 juillet, 6,
20 et 27 août à 21h

Balade contée

Une découverte poétique de l'Enclos du port sur réservation.
 Lieu : Hôtel Gabriel
 6 à 9 €

Ploëmeur
Le 21 juillet à 20h

Auguste Nayel, peintre et sculpteur lorientais

Par Elisabeth Loir-Mongazon conservateur du Patrimoine et arrière-petite fille de l'artiste. Dans le cadre de l'exposition : Ploëmeur de mémoire de peintres - 1840-1980.
 Lieu : Océanis
 Gratuit



Groix
Le 22 juillet, le 5 et 19 août
à 16h

C'est comment une ruche?

L'association de sauvegarde de l'abeille noire, vous propose d'ouvrir une ruche devant vous (conditions météorologiques favorables).
 Lieu : Pen Men

Lorient
Le 22 juillet, le 5, 19 août, le 2
septembre à 15h

Odyssée sur la rade

L'histoire de la rade de Lorient le temps d'une croisière commentée.
 Lieu : Base des sous-marins
 9,50 à 16,50 €



Lorient
Le 24 juillet, les 7, 21 août
à 15h

Objectif pêche durable : la station Ifremer

Au cœur même de l'Institut français de recherche pour l'exploitation de la mer spécialisé dans le domaine de la pêche, accédez aux travaux des scientifiques.
 Lieu : Station Ifremer
 2,85 à 5,70 €
www.lorient-tourisme.fr

Lorient
Le 24 juillet, le 28 août à 10h

Du poisson à la molécule, le centre technique IDMer

Comment sont élaborés les nouveaux produits alimentaires? Et que fait-on des co-produits issus de la pêche ou de la transformation?
 Lieu : IDMer
 2,85 à 5,70 €
www.lorient-tourisme.fr

Ploëmeur
Le 28 juillet à 20h

Lucien-Victor Delpy, peintre de la Marine

Par sa fille, Martine Delpy Planque. Dans le cadre de l'exposition : « Ploëmeur de mémoire de peintres - 1840-1980 ».
 Lieu : Océanis
 Gratuit



Ploëmeur
Le 4 août à 20h

Ploëmeur, mémoire de peintres

Par Jean-Yves Boislève, graveur, ancien directeur de l'École européenne supérieure d'art de Lorient.
 Lieu : Océanis
 Gratuit

Lorient
Du 10 au 16 août à 15h

La tour de la Découverte, le réservoir + concert

Pendant le Festival Interceltique.
 Lieu : Rdv à l'Hôtel Gabriel
 6 €

Groix
Le 23 août à 14h

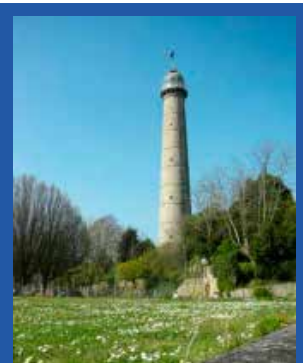
L'extraction du miel

Conférence organisée par l'association pour la sauvegarde de l'abeille noire.
 Lieu : Pen Men
 Gratuit

Lorient
Du 7 juillet au 25 août à
14h15

La rade aux 3000 navires

Un circuit à pied et en batobus, une lecture de paysage au sommet du fort de Pen Mané et une petite visite des chantiers navals Bernard...
 Lieu : Quai des Indes
 De 4,25 à 7,10 €



Lorient
Du 11 juillet au 8 août à 15h
Du 17 au 31 août,
le 6 septembre à 15h

La tour de la Découverte et la ville

Suivez le guide pour une balade en ville puis grimpez les 216 marches de la tour de la Découverte pour profiter d'un panorama à 360 degrés sur le berceau de la ville de « L'Orient ».
 Lieu : Hôtel Gabriel
 3 à 5 €

Lorient

Les jeudis 9, 16, 23 et 30 juillet et les 6, 13, 20, et 27 août à 14h15

Secrets de navires

Chalutiers, ferrys, voiliers, vedettes : l'aire de réparation navale de Keroman, encore appelé slipway, est un théâtre où transitent de nombreux navires.
Lieu : Keroman
2,85 à 5,70 €
www.lorient-tourisme.fr



Lorient

Du 7 juillet au 28 août à 9h45 les mardis, jeudis et vendredis et à 5h le mercredi

La marée du jour

Sur le port de pêche de Keroman, partez à la rencontre des professionnels et découvrez le parcours du poisson de la mer à l'assiette dans l'un des plus grands ports de pêche français.
Lieu : Port de pêche de Lorient
02 97 847 800
2,85 à 5,70 €



Lorient

Du 4 juillet au 30 août à 11h, 14h30 et 17h

Visite du pôle course au large

Vous approchez les bateaux de course du Vendée Globe, les maxi trimarans, les Figaro ou encore les minis 6.50.
Lieu : Cité de la voile Eric Tabarly
3 à 6,50 €

Ploemeur

Du 14 juillet au 31 août, les 5 et 12 septembre à 15h

Les baraques de Soye

Visite de deux baraques d'après-guerre, l'une française et l'autre américaine, restaurées par l'association Mémoire de Soye.
Lieu : Parc de Soye
3 à 5 €
www.lorient.fr



Lorient

Du 11 juillet au 31 août, les 5 et 12 septembre à 11h

L'abri de défense passive

Afin de protéger la population des bombardements qui frappent la ville dès septembre 1940, un abri souterrain de 400 places est aménagé sous la place Alsace-Lorraine.
Lieu : Place Alsace-Lorraine
3 à 5 €

Lorient

Du 11 juillet au 31 août, le 6 septembre à 15h

Patrimoine insolite

Moulins à vent, observatoire astronomique, réservoir d'eau souterrain : le patrimoine de l'Enclos du port, cœur historique de Lorient, vous réserve quelques surprises...
Lieu : Hôtel Gabriel
3 à 5 €



Lorient

Le 12 septembre à 10h

Journée portes ouvertes EESAB

Cours et ateliers pour les enfants, les jeunes et les adultes.
Lieu : Ecole supérieure d'art de Bretagne
Gratuit

Sports

Larmor-Plage

Sports à la plage Zumba

Du 6 juillet au 28 août : les lundis à 18h et les vendredis à 13h.

Lieu : Plage de Port Maria

Marche aquatique

Du 6 juillet au 28 août : les lundis à 13h et les vendredis à 18h.

Aquagym

Du 7 juillet au 28 août tous les mardis et jeudis à 13h.

Hula Hoop

Du 6 juillet au 28 août : les mardis à 18h et les mercredis à 13h (sauf le 8 juillet).

Yoga

Du 8 juillet au 26 août : les mercredis à 18h.

Gym tonique

Du 16 juillet au 27 août : les jeudis à 18h.

Tarif : Gratuit

Plage de Port-Maria



Larmor-Plage

Le 25 juillet à 14h30

Randonnée et dégustation de spécialités bretonnes

Parcours de 7 km.
Lieu : Place Notre-Dame
Gratuit

Lorient

Du 23 au 26 juillet

National Caravelle

Centre nautique de Lorient.



Lorient

Le 7 août à 18h

Grand Prix de la ville de Lorient

Grand prix cycliste lors de la première soirée du festival interceltique dans le secteur du port de pêche: 90 km environ autour de la Perrière.
Lieu : Port de pêche

Larmor-Plage

Le 2 août à 8h

Sortie à vélo

Direction l'Abbaye de Langonnet et Le Fauët.
Lieu : Départ au Colibri
Gratuit



Lorient

Du 1^{er} au 9 août

La CeltiKup Océaniques

Le parcours de 450 milles, au départ de Lorient, se déroule selon trois étapes. Avec des escales à Douarnenez, Falmouth en Cornouailles (Grande Bretagne) et un retour direct sur Lorient dans le cadre du FIL.

Le 9 août à 9h30

21^e GolfCelTrophy

Organisé par le Festival Interceltique de Lorient, le GolfCelTrophy rassemble professionnels et amateurs licenciés venus de toutes les nations celtes.
Lieux : Golfs Ploemeur et Quéven
Accès libre

Lorient
Le 22 août à 18h

Trophée Morbi'Hand
Le tournoi accueille quatre des meilleures équipes européennes : Saint-Raphaël (FR), Celje (SLV); Nantes (FR); Granolers (ESP).
Lieu : Palais des Sports
Tarif : 12 €

Larmor-Plage
Les 22 et 23 août
Triathlons de l'Océan - Méti
21^e édition.
Lieu : Plage de Port Maria
Gratuit



Lorient
Du 6 juillet au 28 août

Rando Kayak et Rando Stand up paddle
Encadré par un moniteur, découvrez la rade de Lorient en stand-up paddle ou en kayak. Paddle au départ de la Cité de la Voile : vous longez le Pôle Course au large et découvrez la Base de sous-marins de manière inédite!
Lieu : Cité de la voile Eric Tabarly - SELLOR
23,73 à 36,50 €



Port-Louis
Du 6 juillet au 28 août

Balade sous voiles
Embarquez avec un moniteur pour une sortie conviviale en famille ou entre amis.
Lieu : Centre nautique de Kerguelen
27,50 €

Larmor-Plage
Du 6 juillet au 28 août
Côte & Forme
Alliez bienfaits de l'océan et renforcement musculaire avec la marche aquatique.
Lieu : Centre nautique de Kerguelen
12 €



Larmor-Plage
Du 6 juillet au 28 août
Baptême de plongée
Accompagné par un moniteur, et équipé d'un matériel fourni, vivez vos premières sensations subaquatiques!
Lieu : Centre nautique de Kerguelen
60 €



Larmor-Plage
Du 6 juillet au 28 août

Rando palmée
Avec palmes, masque et tuba, embarquez et rejoignez l'île de Groix.
Lieu : Centre nautique de Kerguelen
22,50 à 30 €

Inzinzac-Lochrist
Du 6 juillet au 28 août
Rando kayak sur le Blavet
En famille ou entre amis, découvrez le Blavet en canoë-kayak.
Lieu : Parc d'eau vive
15,11 à 31 €

Larmor-Plage
Du 6 juillet au 28 août
Rando Catamaran
Le temps d'une journée, naviguez en catamaran entre la côte et l'île de Groix.
Lieu : Centre nautique de Kerguelen
50 €



Larmor-Plage
Du 6 juillet au 28 août
Balade sous voiles
Embarquez avec un moniteur pour une sortie conviviale.
Lieu : Centre nautique de Kerguelen
27,50 €



Larmor-Plage
Du 6 juillet au 28 août
Le P'tit Klub de Kerguelen
Une formule souple (1h30, à la carte), sans engagement sur la durée, qui a pour terrain de jeu la plage et la mer. Les enfants sont encadrés par des moniteurs qualifiés.
Lieu : Centre nautique de Kerguelen
12 €



Lorient
Le 16 août à 9h30

10 miles inter-celtiques

Course pédestre de 10 miles (16 km) dans le centre-ville de Lorient, au cœur du Festival Interceltique.
Tarif : 9 €

Lorient
Du 7 juillet au 29 août

Char à voile
Avec le moniteur, apprenez à border et choquer la voile.
Lieu : Cité de la voile Eric Tabarly



Larmor-Plage
Du 25 au 29 août
Championnat de France d'Océan Racing - Va'a

L'Océan Racing - Va'a regroupe des courses en mer de longue distance en kayak de mer, pirogue polynésienne (Va'a) ou pirogues hawaïenne (Outrigger Canoe).
Lieu : Centre nautique de Kerguelen
Gratuit



Larmor-Plage
Du 14 au 16 août

Festiwind & Coupe de France SUP

Festiwind : épreuve officielle grade 4 du Championnat de France de Planche à voile FFV + l'une des 4 épreuves de la Coupe de France de Stand Up Paddle Longue Distance.
Lieu : Plage de Toulhars



Groix

Du 27 au 29 août

Tour de Bretagne à la Voile

10^e édition. Etape à l'île de Groix. Le Tour de Bretagne est une épreuve à part du circuit Figaro Bénétéau.

Lorient

Du 4 juillet au 30 août

Kayak et Stand up paddle

Depuis le ponton de la Cité de la Voile, partez en kayak ou en stand-up paddle pour découvrir autrement la rade de Lorient.

Lieu : Cité de la voile Eric Tabarly

Plouay

Du 27 au 31 août

Grand prix de Plouay

Grand prix cyclistes et nombreuses animations (voir aussi p.48).

Ploëmeur

Les 5 et 6 septembre

Championnat de Bretagne de saut parachute

Coupe de Lorient. 4^e étape Championnat de Bretagne (finale) (PA).

Lieu : Kerpape



Les bouquinistes

Un marché aux livres anciens ou d'occasion, à la carte postale et aux disques vinyles..

Lieu : Guidel-Plages
Gratuit

Loisirs, animations

Port-Louis

Du 8 juillet au 27 septembre

A l'Ouest Festival

Joël Jouanneau et tous les artistes et membres de l'Ephémère préparent un été de danse, de théâtre, d'expositions et d'impromptus.

<http://ephemereportlouis.wordpress.com>
Gratuit

Troc et puces :

Le 14 juillet à Riantec, Stade Michel le Gal

Le 19 juillet à Gâvres

Le 2 août à Caudan

Le 9 août à Languidic,

Kersolan (Fête des Menhirs)

Le 15 août à Riantec, près de l'Eglise Ste Radegonde

Le 6 septembre à Inzinzac-Lochrist, Halle de Locastel

Le 6 septembre à Lanester, place Mandela

Le 12 septembre à Lorient, parc Jules Ferry

Les 12 et 13 septembre à Port-Louis, rue de Gâvres

Le 13 septembre à Ploëmeur, place de Bretagne

Le 13 septembre à Hennebont, avenue François Mitterrand

Le 13 septembre à Larmor-Plage, stade Ar-Menez

Hennebont

Du 16 juillet au 28 août

Découverte de la ville

> **Du 23 juillet au 28 août**

Balade en calèche : une balade commentée au pas du cheval à travers le centre-ville, le parc du haras et le halage du Blavet
Départ de la Tour Saint Nicolas, le long des remparts :

- les lundi, mardi, mercredi et vendredi à 11h ;

- le jeudi (jour de marché) à 14h30

(Attention : pas de balade le 4 août, pour cause de braderie !)

Tarifs : 5 à 7 €

Guidel

Les mercredis jusqu'au 26 août

Dimanche 9 août à 9h

> **Du 16 juillet et 20 août**,

Visite guidée : une visite accompagnée depuis le centre-ville jusqu'au quartier de Saint Caradec, avec en fin de visite, une initiation à la danse bretonne avec HIZIV.

Départ à 19h, devant l'office de danse, de tourisme, place Foch.

Tarifs : 3 à 5 €

Réservation obligatoire auprès de Lorient Bretagne Sud Tourisme : 02 97 847 800 / www.lorient-tourisme.fr

Guidel

Du 16 juillet au 13 août

Festival 7 chapelles en Arts : Les promenades

Promenades pédestres et culturelles (circuits en boucle – parkings assurés)

16 juillet à 18h : La Pitié – St Matthieu – La Pitié

23 juillet à 14h : St Michel – St Fiacre – St Michel

30 juillet à 14h : Tro Kreiz Ker (Départ : Eglise)

6 août à 14h : Locmaria – Locmaria

13 août à 18h : La Madeleine – St Laurent – La Madeleine.

Renseignements : 02 97 65 35 12 / 02 97 84 78 00

www.lorient-tourisme.fr

www.guidel.com

Ploëmeur

Les jeudis de Ploëmeur à 19h

Une soirée avec repas, marché nocturne d'artisanat local et animation musicale

Le 16 juillet : Chansons d'abord (chanson) + Alala club (jazz funk).

Lieu : Fort-Bloqué

Le 23 juillet : Bagad Sonerien Planvour + Mat'lots du vent

Lieu : Le Courégant

Le 30 juillet : Fahiha et Eric Nedelec + Ronan Le Bars

Lieu : Lomener

Le 6 août : Michèle, ex-chanteuse de Kohann + Rhum et Eau

Lieu : Place de Bretagne

Le 13 août : Gwennym+ Arvest

Lieu : Port de Kerroch

Le 20 août : Passantes + Pevarlamm

Lieu : Lomener

Le 27 août : Boddy and Sue + Tarafikants

Lieu : Place Falquerho

Entrée libre

Larmor-Plage

Les 16, 23 et 30 juillet à 8h30

Marché des créateurs

Sacs, accessoires de mode, céramiques, bijoux, photos, sculptures...

Lieu : Place Notre-Dame

Gratuit



Larmor-Plage

Le 18 juillet à 19h

Grillades de thon et sardines grillées

Soirée organisée par l'association pêche plaisance Larmor-Plage.

Lieu : Port de Kernével

Gratuit

Pont-Scorff

Du 15 au 18 juillet à 20h

Les nuits des animaux

Thème 2015 : Le Far West...

Déguisez-vous et devenez acteur de la soirée... Venez découvrir les animaux en nocturne, dans une ambiance conviviale, magique et féérique!

Lieu : Zoo de Pont-Scorff

18,50 à 25 €

Lorient

Les 17 et 18 juillet

Le camion qui livre

Une camionnette transformée en librairie ambulante, qui, le temps d'un été, circule de plage en

plage du 3 juillet au 16 août pour proposer diverses animations

autour de la lecture.

Lorient et Larmor-Plage

www.lecamionquilivre.com

Gestel

Le 18 juillet

Gestel en fête

15^e anniversaire de l'incontournable fête champêtre avec le spectacle des Goristes.

Lieu : Domaine du Lain

Gratuit

Larmor-Plage

Le 19 juillet à 9h

Marché de la peinture et de la sculpture

Organisé par Les artistes de Larmor-Plage.

Lieu : Promenade de Port-Maria

Gratuit



Larmor-Plage
Le 22 juillet à 19h

Marché nocturne

Karaoqué animé par le Beach Brass Band.
Lieu : Place Notre-Dame
Gratuit

Gâvres

Du 15 au 19 juillet à 10h

Science Tour « Gestion Intégrée des Zones Côtières »

Animations sur la gestion intégrée des zones côtières.
6 heures d'animations par jour.
Gratuit
www.lespetitsdebrouillardsbretagne.org

Larmor-Plage

Du 20 au 22 juillet

Playa Tour

Événement UFOLEP multisport qui propose 3 jours de jeux de plage ! Beach-basket, beach-soccer, speed-ball, kin ball, randonnées, qi-gong...
Lieu : Plage de Kerguelen
Gratuit

Riantec

Le 22 juillet à 18h

Les Mercredis sans chichi

Bric & Brac : Spectacle de rue : jonglerie, art clownesque (55 m) jeune public et famille, à partir de 3 ans.
Lieu : Château de Kerdurand
Gratuit

Guidel

Loisirs, animations
Le 22 juillet à 9h

Les bouquinistes

Un marché aux livres anciens ou d'occasion, à la carte postale et aux disques vinyles.
Lieu : Guidel-Plage
Gratuit

Riantec

Les 22 et 29 juillet à 14h

Dehors les livres ! « lire en short »

Dans le cadre de la Fête nationale de la littérature jeunesse, dans le parc du château de Kerdurand.
Lieu : Château de Kerdurand
Tarif : Gratuit

Quéven

Le 28 juillet et 25 août

Ciné plein-air

Deux séances de cinéma en plein-air
28/07 : La Traviata, ciné-opéra en partenariat avec l'Opéra de Paris
25/08 : La Nouvelle Guerre des Boutons

Ploëmeur

Le 28 juillet à 17h

Les nocturnes littéraires

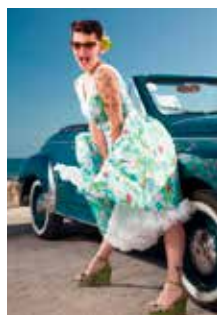
La « caravane » des nocturnes littéraires fait escale à Ploëmeur de 17h à 23h sur le port de Lomener.
Lieu : Lomener
Gratuit

Larmor-Plage

Le 29 juillet

Rockabilly Day

Journée festive au rythme des fifties ! Concerts, Hula Hoop, marché d'exposants vintage, maquillage, coiffure, photos...
Lieu : Promenade de Port-Maria
Gratuit



Ploëmeur

Du 27 au 31 juillet à 10h

Stage Expression Créatrice

Par le biais de la peinture, du dessin, du mouvement, de la trace, de l'écriture...
Lieu : Kerlavret
www.art-therapie-latraceduvent.com

Port-Louis

Du 27 juillet au 1^{er} août

Dansoncorafric à Port-Louis !

Stage de danse ouvert aux danseurs amateurs et professionnels par trois professeurs de renommée internationale.

Ploëmeur

Les 2 et 3 août

Fête de la Mer

Animations et feu d'artifice.
Lieu : Lomener
Gratuit

Larmor-Plage

Le 6 août à 9h

Marché du livre ancien et d'occasion

Rendez-vous incontournable pour les amoureux des belles lettres.
Lieu : Place Notre-Dame
Gratuit



Locmiquélic

Du 7 au 10 août

Fête de la langoustine

Les amateurs de Langoustines se retrouvent pour 3 jours avec le Comité des Fêtes : défilé de chars, bals, courses...

Larmor-Plage

Le 8 août à 19h

Grillade de thon et animation musicale

Soirée organisée par l'APPRL.
Lieu : Petit port de Kernével
Gratuit

Larmor-Plage

Le 16 août à 9h

Marché de la peinture et de la sculpture

Organisé par Les artistes de Larmor-Plage
Lieu : Promenade de Port-Maria
Gratuit

Pont-Scorff

Les 8 et 9 août

US cars and bikes

Rassemblement de motos et véhicules américains + concerts et animations.
Gratuit

Lanester

Le 10 août à 20h

Soirée celtique

Bagad Sonerion Lannarstêr, Cercle celtique Fistouled Lann Ester, Pipe Band Isle Of Cumbræ Royal British Legion Scotland (Ecosse), groupe de danse galicien Trebede.
Lieu : Halle face au lycée Jean Macé
Gratuit

Larmor-Plage

Le 12 août à 19h

Marché nocturne

Kilt Brothers : rock celtique
Lieu : Place Notre-Dame
Gratuit

Larmor-Plage

Le 13 août à 9h

Marché du livre ancien et d'occasion

Rendez-vous incontournable pour les amoureux des belles lettres.
Lieu : Place Notre-Dame
Gratuit

Riantec

Le 14 août

Feu d'artifice

Près de l'étang





La Route de l'Amitié

Du 24 juillet au 3 août, *Biche* participe pour la première fois à la Route de l'Amitié. Naviguez le jour et festoyez la nuit ! Les nombreuses animations proposées à chaque escale seront l'occasion de moments conviviaux et festifs.

Du 26 au 29 juillet : Audierne - Loctudy - Concarneau - Groix
Du 29 juillet au 3 août : Groix - Le Bono - La Trinité sur Mer - Belle Ile - Lorient
 486 € par personne
www.lebiche.com

Larmor-Plage Le 14 août à 21h

Feux d'artifice
 Grand feux d'artifice son et lumière avec défilé aux lampions et bal.
 Lieu : Plage de Port-Maria
 Gratuit

Groix Du 14 au 16 août à 12h

Un petit pas vers l'apiculture
 Le 14 août : le matériel, la ruche.
 Le 15 août : l'abeille, la colonie. Le 16 août : sanitaire, les maladies, le rucher.
 Lieu : Pen Men
 Gratuit

Riantec Le 19 août à 18h

Les mercredis sans chichi
 18h Tonio le Clown « La ménagerie » jeune public et famille (de 2 ans à 112 ans). 22h : Ciné en plein air.
 Lieu : Château de Kerdurand
 Gratuit

Groix Du 19 août au 23 août Festival international du film insulaire de l'île de Groix

Les Philippines s'invitent à Groix. 25 films, documentaires et longs métrages de fiction, pour partir à la rencontre des Philippins, pêcheurs ou marins, homme ou femme, de Luçon ou de Mindanao.
 Lieu : Port-Lay

Larmor-Plage Le 20 août à 9h Marché du livre ancien et d'occasion

Rendez-vous incontournable pour les amoureux des belles lettres.
 Lieu : Place Notre-Dame
 Gratuit

Larmor-Plage Le 22 août à 14h30 Randonnée et dégustation de spécialités bretonnes

Randonnée de 7 km.
 Lieu : Place Notre-Dame
 Gratuit

Lanester Du 22 au 23 août à 14h30

Grand Cirque de Saint-Petersbourg
 Tout nouveau spectacle 2015 « Les stars du Cirque de Russie » ! Accompagné par le folklore des chants et des ballets Russes.
 Lieu : Parc des expositions du pays de Lorient
 22 à 46 €

Ploemeur Le 23 août Fête des 5 ports

Animations et concerts
 Lieu : Lomener
 Gratuit

Larmor-Plage Le 27 août à 9h Marché du livre ancien et d'occasion

Rendez-vous incontournable pour les amoureux des belles lettres.
 Lieu : Place Notre-Dame
 Larmor-plage
 Gratuit

Lorient Le 27 août à 14h

Accueil du Tour Alternatiba
 Projection de films réalisés lors de « La science en Bas de Chez Toi ». + disco Soupe.
 Lieu : Lorient
 Gratuit

Pont-Scorff Jusqu'au 28 août

Animations Odyssaum
 Animations sur le thème de la rivière et du saumon: le saumon, un poisson migrateur, le roi saumon et la mouche, p'tites bêtes à toutes les sauces, le saumon dans l'assiette...
 Lieu : L'Odyssaum
 4,80 à 6,30 €

Riantec Jusqu'au 28 août

Maison de l'île Kerner
 Animations autour d'un thème par jour : les gens de la Petite Mer, autant en emporte le vent, coquillages et crustacés, grand angle sur la petite mer...
 Lieu : Maison de l'île Kerner
 3,90 à 4,90 €



Brandérian Jusqu'au 28 août à 15h

Animations Tisserie
 Ateliers Créatifs : créations en feutre, Kumihimo, teinture et textures, apprenti tisserand, vannerie papier.
 Lieu : La Tisserie - Espace découverte du tissage
 4,90 à 7,40 €

Larmor-Plage Du 3 juillet au 29 août à 14h

Biblio-Plage
 La médiathèque s'installe à la plage : ouverte à tous et gratuite, elle propose de lire confortablement installé dans des transats.
 Lieu : Plage de Port-Maria
 Gratuit

**Lorient
Du 4 juillet au 30 août
Éric Tabarly : un marin hors norme**
 Revivez, de Pen Duick en Pen Duick, les succès et les anecdotes liées à ce grand visionnaire.
 Lieu : Cité de la voile Eric Tabarly
 3 à 12 €



Lorient Du 4 juillet au 30 août

Brèves de pontons
 Sur les pontons, sur le ton de la confiance, les guides livrent des anecdotes liées aux voiliers amarrés à la Cité de la Voile : les Pen Duick et autres bateaux de course.
 Lieu : Cité de la voile Eric Tabarly
 3 à 12 €



Lorient Du 4 juillet au 30 août Le spot de la Cité de la Voile

Un stade nautique de plus de 1000 m², des simulateurs de dériveurs...
 Lieu : Cité de la voile Eric Tabarly
 3 à 12 €



Lorient Jusqu'au 27 septembre

Embarquement immédiat
 Balade sous voiles. Couplé ou non à la visite de la CVET.
 Lieu : Cité de la voile Eric Tabarly

Lorient Jusqu'au 3 janvier 2016 La nouvelle Cité de la Voile

Espace « à vivre et à toucher », interactivité et sensations fortes, la Cité de la Voile version 2 innove. Elle fait sur 2 000 m² d'espace de découverte de la course au large une expérience sensorielle.
 Lieu : Cité de la voile Eric Tabarly
 3 à 12 €

sport

Lorient Agglomération

partenaire des clubs de haut niveau



DR

FCL : la détection des jeunes, un enjeu sportif

Ils ont de 8 à 14 ans, ils sont en primaire ou au collège et sont parmi les meilleurs joueurs de leur catégorie : ce sont les jeunes recrutés par le FC Lorient en école de foot et en préformation, en partenariat avec le collège Saint-Joseph, à Lorient. Depuis deux ans, le club a totalement revu sa stratégie : moins de recrues mais plus de qualité. Les explications de Philippe Pinson, responsable de la préformation.

Comment s'organise la détection des jeunes au FCL ?

Nous n'allons pas chercher les joueurs dans les clubs mais nous organisons des portes ouvertes et observons les matchs. Nous faisons aussi confiance aux éducateurs des clubs qui orientent leurs jeunes vers nous. Maintenant, on détecte les jeunes dès l'âge de 7 ou 8 ans, sans objectif de nombre. On n'intègre que ceux dont on estime qu'ils ont le potentiel pour évoluer dans notre structure, selon des critères sportifs, mais pas seulement... Et nous poursuivons un suivi des jeunes

dans leur club. Cela permet de faire s'entraîner les plus talentueux d'entre eux chez nous, et de laisser les jeunes en devenir dans leur club le plus possible.

Quels sont vos critères d'évaluation de ces jeunes ?

Pour les plus petits, on regarde leur rapport au jeu et au football. Il faut que l'enfant se passionne, qu'il soit vraiment dedans et enthousiaste. Il n'y en a pas tant que ça... Ensuite, on voit son implication dans les duels, son comportement face à l'adversaire, et enfin son volume de jeu, s'il couvre une grande surface de jeu.

Et pour les collégiens ?

Pour les U12 et les U13, on ajoute l'équilibre du groupe : on essaie d'avoir des profils différents. On évalue aussi leur intelligence de jeu, le comportement pendant un match, la motivation à intégrer le FCL. Ça se complique à partir des U14 et U15. Avant, ce ne sont que des garçons du coin, mais à partir de 13 ans, il est possible d'aller chercher plus loin.

RDV

Football

match du FC Lorient

Matchs amicaux :

- Samedi 18 juillet : FC Lorient – Stade de Reims à Carnac (56)
- Mercredi 22 juillet : FC Nantes – FC Lorient à La Baule (44)
- Samedi 25 juillet : FC Lorient – SM Caen à Inzinzac-Lochrist (56)

Reprise du championnat de France de Ligue 1 :

- Le 15 août : FC Lorient – SC Bastia
 - Le 22 août : FC Lorient – AS St Etienne
 - Le 12 sept. : FC Lorient – Angers
- Stade du Moustoir à Lorient
Billetterie en ligne sur www.fclweb.fr

Basket

Nationale 2 masculine

CEP Lorient Basket:

- Le 3 sept. : Lorient – Rennes
- Palais des sports de Kervaric à Lorient.
Billetterie sur place

Néanmoins, on s'interdit d'aller chercher un jeune pour l'internat si on n'a pas la conviction de le garder jusqu'à ses 18 ans.

Cette structuration de la détection est très récente, qu'en attendez-vous ?

On a des convictions sur ce que ça va donner : on recrute très peu mais des joueurs de qualité. On minimise les échecs pour créer un système qui n'inhibe pas les qualités des joueurs, qu'ils ne se sentent pas sous pression. Et puis on veut de plus en plus de Lorientais en formation et en équipe première. Ça veut dire détecter les tout-petits, et créer un bon partenariat avec les clubs de l'agglomération qui partagent nos valeurs.

Informations sur www.fclweb.fr
et auprès de Philippe Pinson
p.pinson@fclweb.fr.

↘ SI MON PAYS M'ÉTAIT CONTÉ...

PAR LUCIEN GOURONG



DR

Lucien GOURONG,
Passeur de mémoire
Né à Groix, Lucien Gourong, conteur, écrivain, chroniqueur, revendique haut et fort ses racines d'enfant du Pays de Lorient dont il porte sous ses talons de raconteur d'histoires aux quatre coins du monde un peu de terre depuis 40 ans. Cet infatigable collecteur et passeur de mémoires (titre d'un documentaire de 52 minutes de France 3), qui anime des séances publiques « *Partageons nos histoires, évoquons nos souvenirs* » sur tout le territoire du Pays de Lorient, nous livre à travers une chronique toute personnelle sa quête des racines et des imaginaires de ce pays... En un mot nous raconte son Pays de Lorient...



L'ancienne gare routière à l'entrée du cours de Chazelle, côté ville, avec ses cars d'époque des années cinquante qu'empruntaient les travailleurs lorientais encore réfugiés dans les communes hors la poche pour venir travailler à Lorient, ville à reconstruire

Souvenances de lendemains de guerre

Né pendant la guerre, j'en suis un enfant quand bien même ne l'ai-je pas vécue. Trop mioche pour des souvenirs personnels. Mes premières réminiscences datent de son après immédiat où, débarqué du courrier de mon île natale, je découvre avec meumée Mariange, patronne du bistrot-tabac du bourg de Groix, un Pays de Lorient portant encore les stigmates et meurtrisures de la conflagration qu'il n'est pas prêt à oublier.

La guerre a beau avoir plié ses armes et bagages, les ruines me semblent encore fumantes d'où s'exhalent des odeurs de fer et d'acier calcinés. Imagination de gamin qui, entre façades éventrées et amas de matériaux inextricables envahis de ronces et d'aubépines, aperçoit des garnements dans ce décor post

apocalyptique de champ de bataille dont rêvent les enfants pour jouer à la petite guerre. Z'ont de la chance... Mais c'est dangereux, dit meumée. Il faut achever de démolir avant de reconstruire. Et y'a des bombes qui n'ont pas encore explosé.

Si bourgs et villages de Caudan, Hennebont, Guidel, Plouhinec, Quéven, Plœmeur arborent avec douleur les marques de leurs supplices, l'intra-muros lorientais, lui, a été réduit en cendres. Tout rebâtir. Mais comment ? Elever une ville nouvelle ? Faire de l'ancienne table rase ? Détruire les coins mal famés ? Cruel dilemme ! Comment redonner vie à ce territoire dévasté ? On ne peut laisser revenir d'un coup ces milliers d'habitants qui l'ont quitté après les bombardements de 43 et en août 44 quand les Allemands s'y sont

retranchés. Faire revenir en priorité les ouvriers. Ceux de l'arsenal aussi. On ne rit pas. Et les fonctionnaires. Et les marins pêcheurs. Et les paysans aux fermes abandonnées et détruites sur la ligne de front. Et surtout les commerçants. Oui, les actifs d'abord. Mais pas leurs familles. Pas tout de suite. On verra encore longtemps ces autobus – baptisés cars de l'arsenal – déverser à la gare routière du cours de Chazelles des flopees de travailleurs venus d'Inzinzac, Languidic, Landévant, Quimperlé où continuent à résider leurs familles qui s'y sont réfugiées.

Champs fleuris de baraques

Où les mettra-t-on quand elles reviendront ? Dans des baraques-ments. Le Pays de Lorient bourgeoise de camps de planches et de papier goudronné. Les baraques poussent comme des petits pains. La cité commerciale de la place Jules-Ferry avec ses bâtiments de bric et de broc abritant commerces, bistrot, restaurants, est un vrai souk. Ainsi la nomment les Lorientais. On ira manger à La Croix Verte ou Chez Salva, annonce meumée, deux tables réputées logées en baraques.

Tout est en baraques. Même les écoles. La cantine et les salles d'étude du lycée Dupuy-de-Lôme dont la nouvelle construction a débuté en 1953. Jeune lycéen, j'en ferai parfois le mur – enfin question de parler dans ce no man's land quasi dantesque – afin d'aller draguer chez Nédo, salle de bal en baraque aux portes du bahut, une lycéenne qui s'est fait aussi la belle. Quant au ciné, il a fait son retour dans l'ancienne salle de fêtes des quais, édifice énigmatiquement rescapé, où j'applaudirai un jeune chanteur inconnu, un certain Claude Nougaro.

Je me souviens bien de ces années d'après guerre où tout était à refaire. Ou à faire. Je me rappelle la visite de Vincent Auriol venu poser une première pierre dans une ville dont les belles pierres des édifices

Émile Le Du, au cœur de la Reconstruction

« *Ce ne fut pas simple, la Reconstruction* », dit Emile Le Du, 91 ans, bon pied, bon œil, qui, bien que né à Châteauneuf-du-Faou, connaît ce Lorient d'après-guerre comme sa poche. Confié à 4 ans, en 1929, à son oncle Job Quémener qui tenait le bistrot des Quatre-Vents au Moustoir, il fréquente la maternelle de la rue du Couédic, puis l'EPS des quais et entre au lycée Dupuy-de-Lôme dans l'intra-muros. Engagé, comme d'autres lycéens, brancardier à la défense passive, il quitte Lorient après les bombardements de 43 et passe son bac à Quimper. C'est en avril 46 qu'il revient dans une ville à terre et entre au ministère de la Reconstruction (il fera carrière à l'Équipement). Marié à Châteauneuf, il peut venir vivre en famille à Lorient. « *J'étais prioritaire, raconte-t-il, au titre de mon travail. On ne pouvait pas laisser entrer d'un seul coup des milliers de personnes sur un territoire encombré, obstrué, sans eau ni électricité. J'ai eu une baraque, la 534-10... Une française. On y entendait tout. À côté, une autre abritait le Café du marché. De notre chambre, on entendait les clients soulager leur vessie.*

C'était dur mais pas triste. Y avait encore des carnets d'alimentation. On faisait du ragoût de patates sans viande. On se démerdait. Système D. Je suis passé dans plusieurs services de la Reconstruction, celui des carburants, du personnel, des matériaux, stockés au Parc des Ports où les gens venaient chercher qui une porte, qui une fenêtre, qui des meubles. » Vous voulez une cuisinière. Vous en aviez une avant guerre ? Ben oui, ma belle mère. Elle est morte. Drôle d'époque des Prodef, Bâtiments Provisoires faits pour durer. Un temps nouveau où l'on goûtait une paix et une liberté recouvrées avec le sentiment qu'on avait assez perdu de temps. ■



qui, au XVIII^e siècle en avaient fait une ville nouvelle, venaient combler le bassin à flot. Je me souviens du clocher de l'église Saint-Louis mystérieusement miraculé. Et qu'on rasa sans trop savoir pourquoi. Je me souviens des camions de tinettes dans une ville qui, malgré sa rue de l'Eau courante, n'en disposait plus aux robinets domestiques. Je me souviens des copains du bahut

hébergés en baraques fiers de leur solidarité de démunis alors que ça s'étripait dur chez les proprios, les commerçants, les rentiers pour tirer le maximum des dommages de guerre. Mon immeuble était là et c'est là que je le veux. Mon magasin n'était pas comme ça. Ma maison n'avait que deux étages. Je n'en veux pas plus aujourd'hui. ■

EXPOSITION PHOTOGRAPHIQUE

CONFIDENCES

FRANCK CAMMAS PAR YVAN ZEDDA

18 ans de complicité entre un photographe et un skipper hors normes



Credit photo : YVAN ZEDDA. Création : BleuSafran

Fort du Loc'h à Guidel

Du 6 juin au 20 septembre 2015

De 14h à 19h tous les jours sauf le mardi

Plus d'infos sur www.lorient-agglo.fr



Entrée libre et gratuite