

# Les Nouvelles

LE MAGAZINE D'INFORMATION DE LORIENT AGGLOMÉRATION  
MARS-AVRIL 2015 N°21



Un certain  
**10 mai 1945**



TERRE  
Un investissement  
maintenu



MER  
Travailler sous l'eau

**LORIENT**  
AGGLOMÉRATION

- 02 | SOMMAIRE / ÉDITO
- 04 | ARRÊT SUR IMAGE
- 06 | OBJECTIF AGGLO

## TERRE

- 10 | BUDGET  
→ LES GRANDES ENVELOPPES 2015
- 14 | ÉCONOMIE  
→ LE PRINTEMPS DE L'ENTREPRISE
- 15 | INSTITUTIONS  
→ VISITES À LA MAISON DE L'AGGLO
- 16 | HABITAT  
→ L'ACCESSION SOCIALE À LA PROPRIÉTÉ

## MER

- 18 | ÉCONOMIE  
→ LES ENTREPRISES DU K3
- 20 | NAVIGATION  
→ 150 BALISES À ENTREtenir
- 22 | LOISIRS  
→ UNE MARÉE COEFF 119

## HOMMES

- 24 | HISTOIRE  
→ LORIENT LIBÉRÉE LE 10 MAI 1945
- 26 | TEMOIGNAGES  
→ ILS SE SOUVIENNENT DE LA POCHE DE LORIENT
- 30 | ENTREPRISE  
→ LA FOUQUE DE CLÉMENTINE GALLET
- 31 | TRANSPORT  
→ LE TRISKELL, ILS EN REDEMANDENT

34 | EN DIRECT DES COMMUNES

38 | ÉCLAIRAGE

40 | EXPRESSION LIBRE

42 | E BREZHONEG

## AU FIL DES SEMAINES

43 | CULTURE / LOISIRS / SPORT

62 | SI MON PAYS M'ÉTAIT CONTÉ  
PAR LUCIEN GOURONG

# Pratique

## Maison de l'Agglomération,

Quai du Péristyle à Lorient.

Tél. 02 90 74 71 00

Accueil et standard ouverts du lundi au vendredi de 8h30 à 17h30.

[www.lorient-agglo.fr](http://www.lorient-agglo.fr)

## Collecte et tri des déchets

**N° Vert 0 800 100 601**

Du lundi au vendredi de 8h30 à 12h et de 13h30 à 17h.

## Eau potable, assainissement

**N° Vert 0 800 100 601**

Lundi de 8h30 à 17h15, du mardi au jeudi de 8h30 à 12h15 et de 13h30 à 17h15, vendredi de 8h30 à 16h30.

## Espace info habitat

**N° Vert 0 800 100 601**

30 cours de Chazelles à Lorient.

Lundi, mercredi, vendredi de 9h à 12h et de 14h à 17h15.

Mardi et jeudi de 9h à 12h.

## Aides aux économies d'énergie et aux énergies renouvelables

Agence Locale de l'Énergie de Bretagne Sud (Aloen),  
31 rue du Couëdic à Lorient.

Du lundi au vendredi de 13h30 à 17h30.

**N° Vert 0 820 820 466**

0,12 € TTC/min. plus surcoût éventuel de votre opérateur téléphonique

## Transports et déplacements (CTRL)

Gare d'Échanges, Cours de Chazelles, Lorient

Tél. 02 97 21 28 29 - Fax : 02 97 21 44 97 - [www.ctrl.fr](http://www.ctrl.fr)

## Chenil et fourrière

55 rue Amiral Favereau, Lorient - Tél. 02 97 64 25 21

## Développement économique

**N° Vert 0 805 05 00 26**

## Office de tourisme Lorient Bretagne Sud

Quai de Rohan à Lorient - Tél. 02 97 847 800

[www.lorientbretagnesudtourisme.fr](http://www.lorientbretagnesudtourisme.fr)

Ouvert du lundi au vendredi de 10h à 12h et de 14h à 17h et le samedi de 10h à 12h.



### Les vidéos du magazine sur internet

Sur plusieurs pages du magazine, vous trouverez cette image, appelée Code 2D ou tag. Elle permet de lire une vidéo à partir d'un smartphone. Pour obtenir une application capable de lire ce code, allez sur la boutique d'applications de votre smartphone (Appstore pour les iPhone, Market Android ou autre suivant votre téléphone) et recherchez Code2D. Vous aurez le choix entre flashcode, qrcode ou d'autres, qui sont des applications gratuites. Une fois téléchargée, l'application fonctionne avec l'appareil photo. Prenez en photo le code et vous pourrez visualiser directement le contenu. Si vous n'avez pas de smartphone, vous pouvez retrouver les vidéos sur le site [www.lorient-agglo.fr](http://www.lorient-agglo.fr)

**Directeur de la publication :** Norbert Métairie

**Directeur de la rédaction :** Pascal Poitevin

**Rédacteur en chef :** Éric Burthey

**Coordination photo :** Gwenaëlle Pichard-Leroyer

**Coordination éditoriale multimédia :** Fabrice Lanfranchi

**Rédacteurs :** Djamel Bentaleb (Décrocher la Une), Anne-Laure Parmelan-Jaouën, Charlotte Viart, Anne-Sophie Mennesson

**Photographes :** Hervé Cohonner, Stéphane Cuisset, Anne Fromentin, Erwan Le Cornec, Bruno Perrel, François Trinel, Yvan Zedda

**Photo de couverture :** Archives municipales de Lorient

**Vidéos :** Kevin Queille

**Réalisation et mise en page :** **dynamo +**  
d'après une maquette de [...bigbang, fr] 2011

**Impression :** Imprimerie Léonce Deprez

**Dépôt légal :** mars 2015

n°ISSN : 1760-4222





Norbert MÉTAIRIE  
Président de Lorient  
Agglomération  
Maire de Lorient

## UN ESPRIT DE SOLIDARITÉ TERRITORIALE

*Vous constaterez à la lecture de ce numéro des Nouvelles que le Conseil communautaire de Lorient Agglomération est au travail pour accompagner notre territoire dans son développement. Après le vote du budget 2015, dont vous découvrirez dans les pages suivantes les principales orientations, s'ouvre maintenant le temps de la mise en œuvre.*

*Nous poursuivrons donc notre action, à la fois pour préparer l'avenir en dotant l'agglomération des équipements répondant à vos attentes, mais aussi en agissant sur le présent, au travers de services qui vous accompagnent au quotidien : politique de l'habitat, insertion, eau, collecte et traitement des déchets...*

*C'est dans une démarche volontariste et constructive que les élus ont abordé ce premier budget du mandat, au service de tous les habitants de notre agglomération. Cette année verra ainsi la poursuite de grands chantiers ou le commencement d'autres, comme la seconde phase du Triskell ou encore le projet de Pôle d'Echange Multimodal. Ce budget est également porteur d'excellence environnementale, avec notamment la mise en œuvre de notre projet de boucle énergétique locale qui a été reconnu au niveau national.*

*Au-delà de ces projets, nous mènerons dès cette année avec l'ensemble des maires un important travail de détermination de nos futurs choix en matière d'investissement, pour prendre pleinement en compte le nouveau périmètre à 25 communes, en gardant à l'esprit les valeurs de solidarité territoriale, d'équilibre et de développement partagé. De grands chantiers, comme ceux de la coopération et de la mutualisation, avec l'ensemble des communes seront aussi lancés cette année. Travailler ensemble, pour tous et partout, voilà notre ambition.*

*Vous le voyez, l'année 2015 sera donc bien dans l'action, mais également dans la mémoire avec l'anniversaire au mois de mai de la libération de la « Poche » de Lorient. 70 années se sont écoulées depuis cet événement qui a contribué à façonner l'identité de notre territoire. Aujourd'hui, nous mesurons le chemin parcouru grâce à cette détermination et cette inventivité qui sont des marqueurs de notre agglomération.*

*Enfin, notre capacité à travailler en réseau permet de créer des passerelles intéressantes, entre recherche, formation et monde économique, comme par exemple au travers du programme de la semaine du « Printemps de l'entreprise » que vous pourrez (re)découvrir dans ce magazine.*

*Reconstruite, rénovée, solidaire mais aussi performante, imaginative et innovante sont autant de qualificatifs que l'on peut apposer à notre intercommunalité.*

**25**  
communes

**205 749**  
habitants

**12** compétences

Développement économique, emploi et insertion professionnelle • Développement de l'enseignement supérieur et de la recherche • Attractivité touristique et développement maritime • Aménagement et projets urbains • Urbanisme et politique foncière • Politique de l'habitat et transition énergétique • Aménagement numérique • Déplacements et mobilité • Eau et assainissement, gestion intégrée de l'eau • Collecte et valorisation des déchets • Environnement et cadre de vie • Promotion du territoire •

**3<sup>e</sup>**  
agglomération  
de la région  
Bretagne



# ➤ ARRÊT SUR IMAGE



Francis Trinel

Bruno Perrel

**11 janvier.**  
*À Lorient, plus de 30 000 personnes manifestent pour la défense de la liberté d'expression suite aux attentats perpétrés contre Charlie Hebdo à Paris et l'épicerie casher à Vincennes.*



Francis Trinel



Josiane Grand-Collas



**8 février.** Pour son premier match préparatoire à la Coupe du monde, l'équipe de France de foot féminin bat les USA, tenante du titre, 2 à 0 au stade Yves-Allainmat, à Lorient.

**23 janvier.** L'université de Bretagne-Sud fête ses 20 ans en réunissant une partie de celles et ceux qui ont contribué à l'essor de l'UBS.



## Élections départementales : tous les cantons renouvelés

Les élections départementales (ex-cantonales) se dérouleront les dimanches 22 et 29 mars. Ces élections inaugurent deux changements majeurs dans le mode de scrutin et le découpage des cantons. En effet, les candidats devront se présenter en binômes, composés chacun d'une femme et d'un homme qui seront élus ensemble (rappelons qu'aujourd'hui, les assemblées départementales ne comptent que 13,5 % de femmes). Pour autant, le nombre de conseillers départementaux n'augmente pas puisque le nombre de cantons est divisé par deux dans tous les départements de France afin de réduire les écarts de population entre les cantons. Il passe ainsi de 42 à 21 pour le Morbihan. À noter que ces élections permettront de renouveler l'intégralité des conseillers départementaux pour six ans, alors que le renouvellement avait lieu auparavant par moitié. Tous les électeurs sont donc concernés. ■



Justiane Grand-Colas

## Un prix pour le bateau électrique

La *Gazette des communes*, le magazine de référence pour l'information des collectivités, a distingué Lorient Agglomération en lui décernant l'un des cinq prix territoriaux 2014 pour des projets innovants. C'est le bateau zéro émission de carbone qui a remporté l'adhésion du jury aux côtés de Paris, Saint-Louis (68), Aulnay-sous-Bois et le Conseil général du Loiret. ■



Stéphane Cuisset



Anne Fromentin

## 31 points de plus pour le papier et le verre

Afin d'économiser des coûts de gestion, Lorient Agglomération a décidé de mettre un coup d'accélérateur sur le tri du papier avec pour objectif d'augmenter le taux de recyclage de 10 %. Une trentaine de nouveaux points d'apport volontaire (colonnes papier et verre) sont peu à peu installés dans les 25 communes de l'agglomération. La majorité des enseignes de moyenne et grande distribution sera également dotée de nouvelles colonnes à papier. Par ailleurs, Lorient Agglomération en profite pour moderniser la signalétique de ses 1 200 points d'apport volontaire de verre et de papier et faciliter la lecture des consignes de tri. En 2013, 4 550 tonnes de papier ont été collectées sur le territoire, soit 23,8 kg par an et par habitant. ■

# 758

C'est, en kilos, le volume de textiles collectés dans l'agglomération en 2014, soit 3,68 kg par habitant. Ce volume n'a cessé d'augmenter depuis 2011 avec une progression de plus de 70 % en 3 ans due, notamment, à la généralisation des points de collecte textiles à travers l'agglomération et dans toutes les déchèteries. ■



## La Volvo Ocean Race pour les élèves

La Volvo Ocean Race, ce n'est pas que de la voile ! Pour preuve, le kit pédagogique mis au point par Lorient Grand Large et la Sellor, proposé aux enseignants qui veulent parler sciences, géographie, histoire, environnement ou même astronomie à leurs élèves à l'occasion de cette course au large. Validé par les services départementaux de l'Éducation nationale, ce kit comprend 150 fiches sur des thèmes aussi divers que la gestion du sommeil, l'histoire des cartes maritimes, la construction navale, la gestion des déchets et les femmes dans le monde de la voile. Il s'adresse plus particulièrement aux enseignants des cycles 2 et 3, classes élémentaires et collèges. L'enseignement dispensé en classe grâce à ces fiches peut être complété par une visite du pôle course au large sur l'ancienne base de sous-marins, un atelier « vie à bord » avec un skipper et une participation aux animations prévues sur le village étape de la Volvo Ocean Race, à Lorient du 9 au 16 juin. ■

Kit téléchargeable sur [www.citevoile-tabarly.com](http://www.citevoile-tabarly.com) et [www.lorientgrandlarge.org](http://www.lorientgrandlarge.org). Tél. 0297 655868

## Remise de trophées challenge de la rade

Quatre-vingts équipages ont participé l'an passé au challenge de la rade, une compétition composée de cinq manches organisées par les cinq clubs de la rade\*. La remise des prix, qui s'est déroulée mi-janvier à la Maison de l'Agglomération, a mis à l'honneur les vainqueurs des trois catégories. ■

\* Centre nautique de Lorient, club nautique de Port-Louis, club nautique de la marine, club nautique des Minahouets de Locmiquélic et société nautique de Larmor-Plage.



Yvan Zedda



DR

## Le parc d'activités de Quistinic s'agrandit

Lorient Agglomération a terminé les travaux de requalification et d'extension du parc d'activités de Quistinic qui s'étend désormais sur 3,6 hectares. Situé à un kilomètre du bourg, en lisière de forêt, le site a pour vocation d'accueillir des entreprises artisanales du secteur et permet, au même titre que d'autres parcs d'activités comme ceux de Bubry, Inguiniel ou Groix, de maintenir l'activité économique et l'emploi localement. Son intégration paysagère, avec la création de fossés naturels pour les eaux pluviales, lui a permis d'obtenir le label régional Qualiparc et un soutien financier de la part du Conseil général. Coût de l'opération : 250 000 euros. Prix de vente du terrain au m<sup>2</sup> : 8,72 euros HT. Contact :

► N° Vert 0 805 05 00 26 ■

## Un nouveau centre de formation des apprentis pour l'industrie

Situé jusqu'ici à Caudan, le Centre de formation des apprentis de l'industrie (CFAI) a emménagé en début d'année à Lorient, dans un bâtiment flambant neuf sur la zone de la Cardonnière. Créé en 1989, ce centre assure la formation d'une centaine de personnes dans les secteurs de la construction navale, de l'électronique ou de la chaudronnerie et pourra désormais accueillir jusqu'à 250 apprentis. Rappelons que dans le cadre de sa politique de soutien à l'investissement, Lorient Agglomération a décidé d'accorder une subvention de 340 000 euros pour la construction de ce nouveau centre, aux côtés du Conseil régional et de la Ville de Lorient. ■



Hervé Choumer

## Tous les bus accessibles d'ici la fin de l'année

Fin 2015, les 95 bus en circulation sur le réseau CTRL, bus qui sont financés par Lorient Agglomération, seront équipés de rampes motorisées et donc manœuvrables depuis le poste de conduite. Les 15 derniers véhicules qui n'étaient pas encore conformes seront en effet remplacés au cours des prochains mois. Cette acquisition représente un investissement de près de 4 millions d'euros pour Lorient Agglomération. Il existe par ailleurs un service de transport, disponible sur demande au plus tard la veille du déplacement, pour les personnes à mobilité réduite. Elles sont environ 800 à en bénéficier sur l'Agglomération. ■



François Trinet

## Triskell : un supplément pour tout savoir

Vous avez découvert, distribué avec votre magazine *Les Nouvelles*, un supplément consacré à la seconde phase du Triskell, la voie priorité bus qui conduira à partir de 2017 à une meilleure desserte entre Lorient, Plœumeur et Quéven. Après un premier tronçon qui relie Lorient à Lanester via le pont des Indes, inauguré en 2007, Lorient Agglomération a lancé les travaux de la seconde phase. Ceux-ci aboutiront à la création de deux nouveaux axes reliant le centre-ville de Lorient à Plœumeur au sud et à Quéven au nord. Ils desserviront les centres-bourgs et des secteurs comme Keryado, Merville ou Lanveur qui concentrent respectivement 50 000 habitants, 12 500 emplois et 12 000 scolaires ou étudiants.

Afin de vous informer au jour le jour des travaux et des conditions de circulation, Lorient Agglomération a mis en ligne le site Triskell 2017. Il contient aussi un plan interactif qui permet d'obtenir des informations par secteur sur les aménagements prévus, les travaux en cours ou encore les réunions de concertation. Vous y retrouverez plus largement les enjeux liés au Triskell dont l'objectif est de mettre en place un système de déplacements urbains rapides, cadencés et confortables, qui permet de répondre aux besoins de mobilité des habitants. ■

<http://triskell.lorient-agglo.fr>

Déplacements, quartiers, nouvelle gare...  
**Pour que ça roule**

Plus d'infos sur  
<http://triskell.lorient-agglo.fr>





Francis Trimmel

## La confrérie du gâteau breton est née

Englev bro an oriant, l'association qui rassemble les acteurs de la culture bretonne du Pays de Lorient, a fait chevalier de la confrérie du gâteau breton quelques personnes triées sur le volet, dont la restauratrice Nathalie Beauvais et le brodeur Pascal Jaouen. Le baptême s'est déroulé le 5 février dans les locaux de la Maison de l'Agglomération en présence de Lucien Gourong, conteur et spécialiste des traditions locales, et de professionnels de la pâtisserie et de la boulangerie. Le but de cette confrérie est de sauvegarder les recettes originales, d'en faire la promotion au-delà du Pays de Lorient, comme par exemple en organisant chaque année le concours mondial de gâteau breton. ■

## Le projet Solenn est sur les rails

Pour assurer son approvisionnement en électricité, la Bretagne doit faire face à des enjeux particuliers qui résultent de la faible production électrique locale, d'une consommation croissante et de la capacité limitée du réseau. Coordonné par Electricité réseau de France (ERDF), le projet Solenn (Solidarité, énergie et innovation) rassemble un consortium d'acteurs concernés par les problématiques énergétiques. Il a pour objectif de tester des solutions permettant de mobiliser les collectivités territoriales et les consommateurs autour de deux enjeux du pacte électrique breton : la maîtrise de la demande en électricité et la sécurisation de l'alimentation électrique.

Une expérimentation d'une durée de trois ans se déroulera sur l'agglomération de Lorient avec l'installation de 1 000 compteurs communicants Linky. Chaque compteur informera en temps réel un foyer sur sa consommation électrique et lui permettra donc de maîtriser sa facture.. Par ailleurs, en cas de grand froid et donc de pic de consommation, ce compteur intelligent permettra d'éteindre certains appareils qui ne sont pas indispensables dans l'instant (lave-linge, micro-ondes, seconde télé...). ■



Francis Trimmel



Christophe Breschi

## Tout le nautisme à la BSM

L'ancienne base de sous-marins (BSM) accueillera du 10 au 12 avril la troisième édition L'Orient Nautic, le salon des professionnels du nautisme en Bretagne Sud. Pour ce printemps du neuf et de l'occasion, les visiteurs sont attendus sur quatre villages dédiés à l'ensemble de la filière nautique, à terre et à flot. Tous les professionnels du secteur seront présents lors de cet événement : concessionnaire de bateaux (voile et moteur), équipements et services, location, sports et loisirs nautiques, sans oublier l'emploi et la formation. De nombreux bateaux d'occasion et équipements seront également proposés par les professionnels et les particuliers. À terre et en mer, les familles pourront profiter des animations comme le phare d'escalade, le char à voile, l'initiation au paddle et au dériveur. À noter que le salon accueillera le dimanche à 13h le départ de la Lorient Bretagne Sud Mini, 1<sup>ère</sup> course Mini 6.50 de la saison en Atlantique. ■

# TERRE

## LA FORCE DES PROJETS D'UN TERRITOIRE



### BUDGET

- Un territoire qui se développe

PAGES 10 À 13



### ENSEIGNEMENT

- Mieux connaître le monde de l'entreprise

PAGE 14



### VISITES

- Bienvenue à la Maison de l'Agglomération

PAGES 15

## AGGLOMÉRATION

**Malgré la baisse des dotations de l'Etat, Lorient Agglomération consacre 74 millions d'euros à l'équipement du territoire.**

# Un budget 2015 ambitieux



AREP

Vue de la nouvelle gare de Lorient qui entrera en fonction en 2017

Lorient Agglomération a voté en conseil communautaire le 3 février son budget 2015. D'un montant de 380 millions d'euros, ce budget consacre 74 millions d'euros à l'investissement dans les grands domaines d'intervention de l'intercommunalité : transports collectifs, collecte des déchets, développement économique, eau potable, gestion des espaces naturels, habitat (lire page suivante)... Parmi les grands équipements qui figurent au budget 2015, on peut citer la seconde phase du Triskell, le pôle d'échanges multimodal ou la création d'un équipement pour les musiques actuelles à la base de sous-marins. Mais le budget consacre également une large part au fonctionnement des services publics, utiles à la vie quotidienne des habitants du territoire.

Ce maintien de l'investissement intervient dans un contexte de contrainte financière très forte. Dans le cadre du pacte national de stabilité 2015-2017 qui prévoit une économie de 50 milliards d'euros dans les dépenses publiques, les concours financiers de l'État aux collectivités baissent de 11 milliards d'euros sur cette période. Pour Lorient Agglomération, cela se traduit par une diminution de 3,5 millions d'euros des dotations de l'État par rapport à 2013. L'équilibre du budget est plus compliqué lorsque les recettes diminuent, d'autant que la baisse de ces recettes s'accompagne d'une baisse des subventions des partenaires de Lorient Agglomération.

### Taux inchangés sur la fiscalité

Le Conseil régional, le Conseil général, l'Agence de l'eau ou l'ADEME subissent, en effet, eux aussi des restrictions budgétaires qui ne leur permettent plus de financer les projets du territoire à la même hauteur.

Pour autant, le conseil communautaire a choisi de ne pas augmenter la fiscalité des ménages (foncier bâti et foncier non bâti), dont les taux demeurent inchangés par rapport à l'an passé. C'est vrai aussi pour la contribution foncière des entreprises (CFE), dont le taux est deux fois moins élevé que la moyenne nationale. Par ailleurs, les dépenses de fonctionnement ne croissent que de 0,47 % grâce à un travail approfondi pour limiter les coûts de gestion (déplacements, loyers, entretien, énergie...), profiter de la baisse des taux d'intérêt et rechercher des économies dans la mise en œuvre des politiques publiques. ■

**Développement économique, environnement, habitat, aménagement du territoire, déplacements, tourisme... Lorient Agglomération consacre la plus grande part de son budget à ces missions. Revue de détail.**

INVESTISSEMENT

# Les grandes enveloppes du budget 2015

## Agir pour un développement économique solidaire et pour l'emploi

**3,2 millions d'euros** pour le soutien aux acteurs du développement économique et les projets innovants

**1,1 million d'euros** pour favoriser l'insertion socio-professionnelle et promouvoir l'économie sociale et solidaire

**800 000 euros** pour le soutien à l'enseignement supérieur et à l'innovation

**2,2 millions d'euros** pour les parcs d'activités économiques



Mille-maisons



Hervé Coironner

## Favoriser les déplacements et les mobilités durables

**30,7 millions d'euros** pour l'exploitation du réseau de transport collectif par la CTRL

**15,8 millions** pour les travaux de la seconde phase du Triskell

**4 millions** pour l'acquisition de 13 bus standards et de 2 bus articulés

**6,2 millions** pour la construction de la nouvelle gare et de la passerelle (1<sup>re</sup> tranche)

## Garantir un aménagement équilibré et durable du territoire

**4,9 millions** pour le programme local de l'habitat : aides à la pierre, aides à la production de logements locatifs, subventions aux propriétaires pour les travaux de rénovation énergétique

**1,4 million d'euros** pour la reconstruction du centre de secours principal (CSP) de Lorient (1<sup>re</sup> tranche).

**300 000 euros** pour le déploiement du haut débit



Stéphane Cuisset

## Conforter l'attractivité touristique et le pôle d'excellence nautique



Franck Galvès

**5,1 millions d'euros**

pour l'année 2015 pour les études, travaux, entretien et dragages des ports de plaisance

**1,6 million d'euros** pour

la promotion touristique du territoire, notamment la subvention à Lorient Bretagne Sud tourisme (office de tourisme)

**4,5 millions d'euros** pour le renouvellement, l'exploitation et l'entretien des équipements touristiques

**600 000 euros** pour la surveillance des plages durant la saison estivale

## Préserver un environnement et un cadre de vie de qualité



François Trinel

**16 millions** pour les travaux de réhabilitation des réseaux d'eau potable et des réseaux d'eaux usées

**3,5 millions d'euros** pour l'extension

de l'installation de stockage des déchets non dangereux

**2,4 millions** pour la modernisation du centre de tri des déchets

**300 000 euros** pour favoriser les énergies renouvelables

# Quatre projets d'investissement pour tous



Artéfacto

## Triskell 2017 Un transport collectif plus moderne

**D**émarrés en 2014, les travaux de la seconde partie du Triskell connaîtront une phase très active cette année. Ils concernent en effet de nombreux quartiers situés sur les deux nouveaux itinéraires de la voie priorité bus : Jaurès-Merville, Lanveur, Keryado, quartier de la gare, carrefour de Normandie... Ainsi, d'ici 2017, le Triskell reliera le centre-ville de Lorient à Plœmeur au sud et à Quéven au nord. Objectif de ce vaste chantier : améliorer la desserte en bus de secteurs qui concentrent habitations, emplois, commerces, établissements scolaires et universitaires... Triskell doit permettre à tous de se déplacer plus facilement grâce à un transport public cadencé et confortable, sur le modèle de la première phase du Triskell, entre Lorient et Lanester.

*Le Triskell donnera la priorité au bus, comme ce sera le cas au carrefour de Normandie, à Lorient*

La partie la plus spectaculaire du Triskell est la construction d'une rampe d'accès entre le boulevard Cosmao-Dumanoir et le pont d'Oradour-sur-Glâne, à Lorient. Cette rampe, qui sera aménagée comme une véritable rue, avec trottoirs et espaces verts, rejoindra la future gare TGV, prévue pour 2017. Celle-ci sera en effet construite côté sud du centre-ville de Lorient, de l'autre côté des rails par rapport à la gare actuelle. Elle sera desservie par le Triskell qui permettra aux voyageurs descendant du train de se rendre rapidement à leur travail ou à leur lieu de rendez-vous, et inversement, aux habitants de bénéficier d'un transport rapide pour se rendre à la gare.

**BUDGET 2015 POUR LE TRISKELL : 16 MILLIONS D'EUROS**



AREP

La nouvelle gare comprendra également de nouveaux quais TER pour la desserte régionale.

### Pôle d'échanges multimodal Une nouvelle gare pour le TGV

Afin d'accueillir un nombre croissant de passagers, lié à l'arrivée du TGV en 2017 et l'augmentation du trafic TER, Lorient Agglomération a entamé les travaux de réalisation d'une nouvelle gare. Elle sera située de l'autre côté des rails par rapport à la gare actuelle et donnera directement sur le centre-ville de Lorient. Devant, un grand parvis ainsi que des voies et des zones spécifiques constitueront le cœur du pôle d'échanges multimodal (PEM) en regroupant tous les modes de transports : Triskell (la nouvelle voie priorité bus), gare routière, stations de taxis et de vélos, accès piétons aux parkings et aux rues adjacentes. Les premiers travaux concerneront la construction de nouveaux quais TER, d'une nouvelle passerelle au-dessus des rails et le démarrage du bâtiment voyageurs.

BUDGET 2015 POUR LE PEM : 6,3 MILLIONS D'EUROS

### Kermat/ADAOZ Un tri des déchets plus efficace

Afin de traiter l'ensemble de ses déchets sur son territoire, Lorient Agglomération a choisi d'enfouir les déchets ultimes (ni triés, ni valorisés), dans une installation de stockage des déchets non dangereux (ISDND) à Inzinzac-Lochrist. Auparavant, ils subissent une opération de stabilisation visant à dégrader la matière organique encore présente. L'extension de ce site permettra d'assurer ce stockage pour quelques années, même si le tonnage annuel diminue depuis 2007, grâce au tri des habitants. Par ailleurs, la modernisation du centre de tri permettra d'atteindre la capacité nécessaire pour absorber l'extension des consignes de tri des emballages et améliorer les conditions de travail des personnels.

BUDGET 2015 : 6 MILLIONS D'EUROS



Vue Sud - casier A en exploitation



Vue Sud - après réaménagement

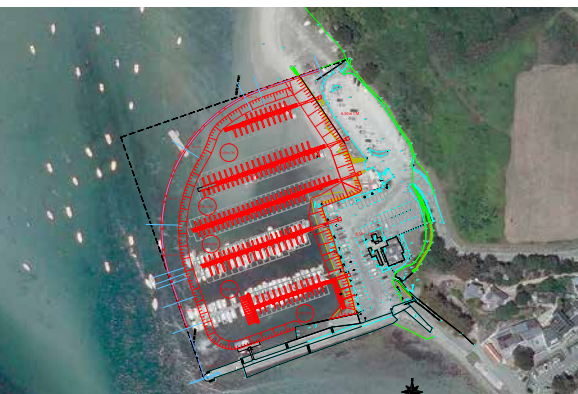
DB

Une alvéole supplémentaire, qui sert à enfouir de manière sécurisée les déchets, est prévue sur le site de Kermat, à Inzinzac-Lochrist.

### Le port de Guidel 200 places supplémentaires à l'embouchure de la Laïta

Lorient Agglomération achèvera d'ici l'été le dernier gros chantier de développement des places de plaisance mené depuis vingt ans (Gâvres en 2002, Kernevel et la base de sous-marins en 2006, Port-Louis en 2008). L'extension du port de Guidel permettra de doubler sa capacité en passant de 100 à 200 bateaux. Le projet prévoit la création de trois lignes de pontons supplémentaires, d'une rampe de jet ski, le confortement de la digue existante et, en 2016, une aire de carénage. Un rideau de 205 mètres de long sera installé afin de limiter l'arrivée du sable en provenance de l'amont. Le rideau permet également de créer un plan d'eau d'au moins 1 mètre de tirant d'eau à marée basse.

BUDGET 2015 : 2,5 MILLIONS D'EUROS



GRAAFHC image

Trois lignes de pontons seront aménagés afin d'agrandir le port de Guidel

**Durant une semaine, le Printemps de l'entreprise réunit étudiants, enseignants et chefs d'entreprises autour d'ateliers et de conférences.**

EDUCATION

# Rapprocher les étudiants de l'entreprise



« Dans nos ateliers, nous aimons mélanger les profils et les formations : il faut apprendre à travailler ensemble, malgré des approches ou des parcours différents. » Décideurs et jeunes travaillent ainsi main dans la main, notamment lors d'un nouvel atelier par équipe intitulé « 24h chrono » (lire ci-dessous). « L'association Printemps de l'entreprise est toujours dirigée par un cadre ou un chef d'entreprise, et dans chaque groupe de travail, nous mélangeons entrepreneurs, enseignants et étudiants, reprend Isabelle Boutserin ; cette organisation tripartite et collaborative est impérative pour rester au plus près des attentes de tous les acteurs. » La neuvième édition de cet événement rassemblera près de 2 000 étudiants, du bac au doctorat et des BTS aux élèves ingénieurs, une centaine d'enseignants, plus de 50 entreprises et une quinzaine d'établissements du secondaire et du supérieur. ■

**F**uturs entrepreneurs, managers ou salariés, les étudiants ont tout à gagner à mieux connaître l'entreprise pour préparer leur entrée dans la vie active. Favoriser le contact entre ces deux mondes, c'est tout l'enjeu du Printemps de l'entreprise, organisé en partenariat avec l'Union des entreprises du Morbihan (MEDEF), qui se tient du 16 au 20 mars à Lorient. Une semaine pour réunir étudiants, enseignants et chefs d'entreprise autour d'une même ambition : échanger pour mieux se connaître et se comprendre. « Le Printemps de l'entreprise permet de donner aux étudiants une vision des entreprises moins décalée que celle qu'ils en ont, de lever les préjugés et les a priori, explique Isabelle Boutserin, coordinatrice de l'événement. Ils apprennent beaucoup, certains découvrent des métiers, des personnalités, et ils sont mis dans le bain de la réalité. » Visites d'entreprises, simulations d'entretiens d'embauche, travail sur le CV et la lettre de motivation avec une troupe de théâtre d'impro et de vrais recruteurs, déjeuners de travail, création d'entreprise, interventions en classe : plus d'une quarantaine d'animations offrent de multiples occasions d'échanges, de rencontres et de progression.

*Le Printemps de l'entreprise - Du 16 au 20 mars à Lorient  
www.printemps-entreprise.com et sur facebook/  
printempsentreprise*

## Une entreprise en 24h chrono

Mardi 17 et mercredi 18 mars, le Printemps de l'entreprise inaugure une nouvelle animation intitulée « 24h chrono » qui se déroulera dans la Maison de l'Agglomération, à Lorient. Le principe : 11 équipes d'étudiants venus d'horizons variés imaginent un projet d'entreprise. Ils ont 24h pour le formaliser, en s'appuyant sur différents ateliers : comment créer une entreprise, les impératifs et la faisabilité avec des experts comptables, des avocats, des banquiers, et l'accompagnement de chefs d'entreprises. Un jury composé d'étudiants, d'entrepreneurs et d'enseignants décernera 3 prix aux projets les plus originaux.

*24h Chrono*

*Les 17 et 18 mars à la Maison de l'Agglomération, Lorient  
Sur inscription au 02 97 89 20 20*

**La Maison de l'Agglomération accueille les 15 ans du Cercle de la mer et six nouvelles visites ouvertes au public.**

ANIMATIONS

# Quand l'Agglo s'ouvre aux habitants

**D**ans le paysage des salles de l'Agglomération, l'auditorium de la Maison de l'Agglomération, dans le quartier du Péristyle à Lorient, a rapidement trouvé sa place. Inauguré il y a moins de six mois, cet espace, prévu pour la tenue des conseils communautaires, accueille régulièrement des manifestations extérieures. C'était d'ailleurs un des objectifs que Lorient Agglomération s'était fixé en imaginant une enceinte qui puisse contenir jusqu'à 150 personnes, équipée d'un grand écran, de micros et de caméras. Le bâtiment a ainsi accueilli l'assemblée générale de l'Office de tourisme, le lancement du projet Solenn piloté par ERDF (lire page 9), une rencontre entre les dirigeants de l'Agence nationale de l'habitat (ANAH) et les élus locaux ou encore l'équipage Jolokia venu présenter le documentaire réalisé sur le team. Dans quelques jours, ce sera le Printemps de l'entreprise avec un événement original, baptisé 24h chrono (lire page précédente).

Face au succès des premières portes ouvertes organisées en octobre dernier (plus de 5 000 visiteurs), Lorient Agglomération et le service d'Animation architecture et patrimoine de la Ville



Stéphane Cuisset

de Lorient ont même décidé de programmer de nouvelles visites de ce bâtiment emblématique du quartier historique de l'Enclos du port. Elles auront lieu tous les derniers dimanches du mois jusqu'à l'été. Un guide-conférencier évoquera l'histoire du site et présentera le parti-pris architectural résolument moderne de la Maison de l'Agglomération. Le parcours de cette visite offrira la possibilité de pénétrer dans la salle du Conseil ou de visiter l'exposition temporaire en cours « Mon agglomération et moi ». Pour finir, les visiteurs profiteront du point de vue unique sur la rade de Lorient du belvédère situé à 20 mètres de hauteur.

Autre manifestation grand public accueillie par la Maison de l'Agglomération, les quinze ans du Cercle de la mer, une association qui réunit des spécialistes du monde de la mer, dont de nombreux conférenciers. Rendez-vous est donné au public le samedi 11 avril pour des démonstrations de sauvetage par la SNSM et le mardi 14 avril pour une conférence de Christophe Cérino, historien maritime du CNRS, sur les origines de Lorient et la Compagnie des Indes. ■

## Les rendez-vous

- Visites de la Maison de l'Agglomération : 29 mars, 26 avril, 31 mai et 28 juin (dans la limite des places disponibles). Rendez-vous à 15h sur le parvis de la Maison de l'Agglomération, quai du Péristyle, à Lorient.
- Le printemps de l'entreprise, 24h chrono, les 17 et 18 mars
- Les 15 ans du cercle de la mer
- Samedi 11 avril de 14h30 à 16h30 : démonstrations de sauvetage par la SNSM
- Mardi 14 avril à 18h30 : conférence de Christophe Cérino, historien maritime au CNRS, sur les origines de Lorient avec le commerce des Indes
- Du 11 au 19 avril : exposition de peintures et œuvres d'arts dans le hall.

**Lorient Agglomération aide les jeunes ménages à devenir propriétaire.**

LOCATION ACCESSION

# Acheter un logement à coût abordable

Une maison mitoyenne jaune et grise toute neuve, située dans une résidence à Locmiquélic. C'est là qu'ont emménagé Marion, 27 ans, et Christophe, 35 ans, il y a trois mois. Une implantation idéale pour ce jeune couple qui travaille à Lorient et qui emprunte chaque jour le batobus. Comme beaucoup de jeunes ménages, Christophe et Marion souhaitaient acquérir une maison. Mais comme souvent, le manque d'apport ou les prix parfois élevés dans le neuf ne facilitent pas ce type de projet. C'est pourquoi Lorient Agglomération a choisi de soutenir le dispositif appelé PSLA, pour « prêt social location-accession ». « *Nous imposons dans les programmes neufs de plus de trente logements un pourcentage de logements à coûts abordables pour des foyers à revenus modestes* »,



notre vidéo sur  
[www.lorient-agglo.fr](http://www.lorient-agglo.fr)

François Trinel



explique Marie-Christine Detraz, vice-présidente de Lorient Agglomération.

Le PSLA permet de devenir propriétaire d'une maison ou d'un appartement après une période de location. Il se présente sous la forme d'un prêt, assorti d'avantages fiscaux (exonération de la taxe foncière durant 15 ans), et qui ouvre droit à l'aide personnalisée au logement (APL). L'avantage du PSLA est aussi d'offrir une garantie de rachat et de relogement en cas d'accident de la vie. « *Nous n'avons pas pour objectif d'acheter tout de suite*, explique Marion. *Lorsque nous avons entendu parler de cette possibilité de location-accession, ça nous a tout de suite tentés ; il y avait la possibilité d'acquérir une maison à un prix très honnête, et dans le neuf en plus, ce qui correspondait vraiment à nos attentes.* » Le couple a choisi un programme proposé par Espacil, un des promoteurs de l'accèsion à prix abordable. « *Nous nous sommes engagés sur un loyer de 700 euros mensuels pour la période de location.* »

Si les plans de la maison et l'aménagement intérieur ont été choisis par le constructeur, le jeune couple a pu bénéficier de visites de chantiers et personnaliser certains détails de l'aménagement intérieur. « *Nous avons par exemple remplacé la petite cuisine initialement prévue par une véritable cuisine aménagée, que nous avons fait poser* », souligne Christophe. Ils ont également bénéficié du prêt à taux zéro de l'Agglomération de 15 000 euros sur 15 ans (prêt Prim' access).

Ils disposent d'un petit jardin exposé ouest. « *Amplement suffisant* », soulignent Marion et Christophe, qui y aménageront une terrasse au printemps. « *On n'aurait pas trouvé l'équivalent au même prix dans le secteur !* », conclut Christophe. ■

“  
**On n'aurait pas pu trouver l'équivalent au même prix dans le secteur**”

À Quéven, lors des portes ouvertes destinées à présenter les programmes du nouveau quartier de Croizamus

François Trinel







5

**20 programmes PSLA en cours**

- Caudan de Lenn Sec'h : 26 appartements du T2 au T4 et 28 maisons
  - Caudan Chaigneau : 16 appartements du T2 au T4
  - Gestel : 9 appartements du T2 au T4
  - Guidel : 9 maisons de type 4 de 86 m<sup>2</sup> avec garage
  - Guidel rue Brizeux : 5 appartements du T2 au T3
  - Hennebont : 20 appartements du T2 au T4
  - Lanester Les vergers : 37 appartements du T2 au T4
  - Lanester Le Panoramic : 9 appartements du T2 au T3
  - Lanester Le Penher : 2 maisons
  - Lanester Brossolette : 2 maisons PSLA
  - Lanester Les Jardins d'Aïda : 13 maisons du T3 au T5
  - Lanester Les Amaryllis : 23 appartements T2 et T3
  - Locmiquélic : 19 appartements du T2 au T4
  - Lorient Le soleil d'Orient : 16 appartements T2 au T4
  - Lorient Péristyle, L'Anoriente : 5 appartements du T2 au T3
  - Plœmeur Les jardins de Gaïa : 12 appartements du T2 au T5
  - Plœmeur résidence Kernova : 10 appartements T2 au T4
  - Port-Louis : 1 maison
  - Quéven Croizamus : 4 maisons de type 4 et 5 de 81 à 89 m<sup>2</sup>
  - Quéven Ty Lohé : 8 maisons et 8 appartements du T2 au T4
- prix moyen des maisons : de 155 000 à 180 000 euros  
 - prix au m<sup>2</sup> pour les appartements : moins de 2 000 euros

**Contacts**

**Aiguillon**

52B cours de Chazelles,  
Lorient  
02 97 35 11 11

**Armorique Habitat**

02 56 37 71 00

**Espacil**

1, av. Mendès-France, Lanester  
02 97 72 97 61

**Le logis breton**

15 boulevard du Général Leclerc,  
Lorient  
02 97 21 47 28

**Lorient Habitat**

4 boulevard du Général Leclerc,  
Lorient  
02 97 21 06 96

**Bretagne sud habitat**

02 97 43 82 00

**Foyer d'Armor**

21 rue Jules Legrand, Lorient  
02 97 64 22 70

Plus d'informations sur les aides :  
 Espace Info Habitat (EIH) -  
 30 cours de Chazelles à Lorient.  
 Ouvert les lundis, mercredis,  
 jeudis et vendredis de 8 h 30 à 12 h  
 et de 13 h 30 à 17 h. Le mardi de  
 8 h 30 à 12 h - Service public  
 gratuit proposé par Lorient  
 Agglomération - 0 800 100 601  
<http://eih.lorient-agglo.fr>



Philippe Le Pochat

# MER

## LES ACTIVITÉS MARITIMES EN RADE DE LORIENT



PHARES ET BALISES

• Un entretien essentiel

PAGES 20/21



GRANDE MARÉE

• Coeff. 119 le 21 mars !

PAGES 22/23

**Dernier bunker dont les alvéoles sont en eau, le K3 accueille des entreprises au savoir-faire très pointus dans les domaines de la recherche et de la formation qui nécessitent souvent des tests sous-marins. Exemple avec Rtsys, entreprise spécialisée dans l'acoustique.**

BASE DE SOUS-MARINS

# L'étonnante activité du K3

## 8 professionnels dans le K3

- Rtsys : acoustique sous-marine
- Marport : électronique embarquée
- Pegasus Leadership : management et gestion de groupe pour les entreprises
- CEPS : centre d'étude et de pratique de la survie
- Mesmat : musée de l'escadrille des sous-marins de l'Atlantique : atelier, réparation de pièces anciennes
- UCPA (Union nationale des centres sportifs de plein-air) : local technique
- Et bientôt : Acebi (certificateur d'équipement de sauvetage dans les bateaux, plateformes pétrolières et gazières, formations) et l'école de métiers sous-marins préparant à une formation de scaphandriers travaux publics (lire ci-contre)

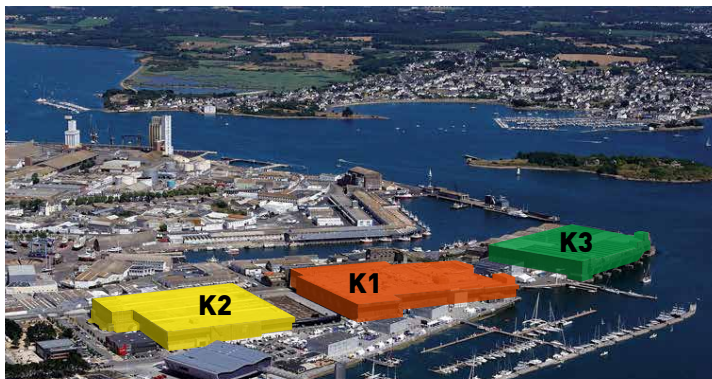
Le silence règne au bloc K3, au cœur de l'ancienne base de sous-marins de Keroman, à Lorient. Dans la dernière alvéole du bâtiment, Romain Jan, ingénieur en systèmes embarqués et Caroline Magnier, ingénieure en acoustique sous-marine, chaudement vêtus de parkas marines et bottes en caoutchouc, mettent en place leur matériel avec beaucoup de soin et de concentration. Il s'agit d'immerger une bouée-émetteur acoustique, destinée à équiper une hydrolienne, et d'enregistrer les ondes qu'elle émet une fois plongée sous l'eau. Le but est de mesurer le courant qui va être

impeccable, car le client viendra le lendemain assister à ce même essai.

“  
On peut organiser des sorties en zodiac très facilement

Dans la pénombre, sur le ponton en bois, Caroline Magnier se concentre pour installer les câbles et les «bouts» de la bouée. La jeune femme est en contrat chez Rtsys dans le cadre de sa thèse. Romain Jan, 33 ans, est lui diplômé de l'université de Lorient et salarié de Neotek, le groupe auquel appartient Rtsys depuis plusieurs années. Il a connecté un ordinateur à la machine et observe les oscillations qui s'affichent sur son écran.

L'alvéole est très large et très haute de plafond, ce qui offre une très bonne qualité acoustique pour les enregistrements. « Comme l'alvéole est à l'abri,



L'ancienne base de sous-marins au cœur des cérémonies du 70<sup>e</sup> anniversaire de la Libération de Lorient. Lire page 44 de l'agenda. Lire également l'interview de Rene Estienne, historien de la marine et les témoignages de celles et ceux qui ont vécu la Libération pages 24 à 29.



nous pouvons effectuer nos tests sous-marins quasiment dans n'importe quelles conditions météo, souligne Romain Jan. Il n'y a aucun autre endroit similaire près d'ici ! »

Pour Vidal Teixeira, directeur de Rtsys, société qui emploie une vingtaine de salariés à Caudan, le K3 convient parfaitement aux essais techniques de l'entreprise. « L'alvéole permet d'organiser très facilement des sorties en zodiac, d'autant qu'on y a ajouté un ponton en bois. On bénéficie en plus d'un accès à un laboratoire juste en face de l'alvéole, ce

qui est vraiment très pratique. Nous convions nos clients au K3 pour des démonstrations à quai ou en mer. L'endroit ne les laisse pas indifférents ! »

Rtsys travaille à 60 % pour la Défense (drones sous-marins pour l'entraînement à la lutte sous-marine notamment) et à 40 % dans le civil. L'entreprise, qui enregistre un chiffre d'affaires de 2 millions d'euros, se concentre sur trois marchés : énergies marines renouvelables, marché scientifique - études mammifères notamment - et industries pétrole (huile et gaz). ■



notre vidéo sur  
[www.lorient-agglo.fr](http://www.lorient-agglo.fr)

## Une école de scaphandriers de travaux publics



L'Association pour la formation professionnelle des adultes (AFPA) d'Auray et l'Institut national de plongée professionnelle de Marseille ouvrent à l'automne prochain une formation de «scaphandrier travaux publics». La majeure partie de cette formation se déroulera dans le K3 et sera complétée par une période en entreprise et des plongées sécurisées de 50 mètres à Marseille. « Le K3 offre des conditions de plongée optimales, note Fabrice Parat Yeghiayan, directeur de l'AFPA (centre Auray, Saint-Goustan, Vannes). Dans les alvéoles, il fait sombre et l'eau est trouble et vaseuse, soit exactement le type de conditions auxquelles seront soumis les scaphandriers dans les ports, là où ils seront susceptibles d'effectuer des travaux sous-marins. Car le b.a.-ba de ce métier très physique, c'est d'apprendre à voir avec ses mains ! »

Plus d'informations : AFPA d'Auray : 02 97 56 46 42 [murielle.quere@afpa.fr] - [www.afpa.fr](http://www.afpa.fr)  
INPP : 04 96 14 09 44 [info@inpp.org] - [www.inpp.org](http://www.inpp.org)

**Afin d'entretenir les 150 balises de la rade, un service de l'Etat vérifie régulièrement le bon fonctionnement des signaux maritimes.**

PHARES ET BALISES

# De précieuses vigies pour les marins



Stéphane Cuisset

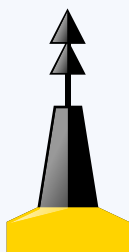
*Phares et balises, un service rattaché à l'Etat, sillonne régulièrement la rade afin de vérifier et entretenir ce que l'on appelle les signaux maritimes*

Une balise verte à tribord, une rouge à bâbord... ça vous dit quelque chose ? Sans doute. Même si vous n'êtes pas navigateur. Mais ce ne sont là que deux des très nombreux dispositifs (phares, bouées, balises) qui permettent aux marins de ne pas naviguer à l'aveuglette. On n'en dénombre pas moins de 150 dans la rade, une zone où la navigation est délicate, avec le chassé-croisé des bateaux de pêche, des plaisanciers, des navires de commerce, du courrier de Groix... Dans le jargon administratif, on appelle ça des « établissements de sécurité maritimes », dont la gestion est rattachée à la direction interrégionale de la mer Nord Atlantique-Manche Ouest (DIRM NAMO). L'antenne lorientaise du service Phares et balises

comprend 43 personnes à terre et 22 en mer, en comptant les effectifs de Concarneau qui sont sous sa responsabilité. Leur terrain d'intervention est vaste puisque l'ensemble des agents est responsable du bon fonctionnement de 566 supports signalétiques, dont 145 lumineux, répartis sur les 835 kilomètres de côtes morbihannaises (297 pour le Finistère sud). « Nos systèmes sont seulement des aides à la navigation, insiste Jean-Claude Dessert, chef de la subdivision des Phares et balises de Lorient-Concarneau. Les navigateurs sont seuls responsables de leurs décisions. » Et quand la mer est trop grosse, les équipes ne sortent pas ; mais en cas de panne, elles lancent un avis urgent aux navigateurs par mail ou par radio.

**Balises cardinales : jaunes et noires, elles balisent un danger et sont au nombre de quatre**

Cardinale nord :  
passer au nord



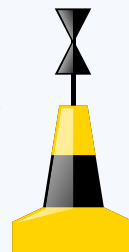
Cardinale sud :  
passer au sud



Cardinale est :  
passer à l'est



Cardinale ouest :  
passer à l'ouest





Les balises sont contrôlées lors des grandes marées.

Pour les interventions, le service dispose d'une chaloupe de service, d'un chaland à fond plat, d'une vedette Locmaria et de deux baliseurs dont le *Logoden*. Ce dernier prend la relève du *Roi Gradlon*, son aïeul de 66 ans, désarmé en novembre dernier. « On a prévu d'aller changer deux balises à Larmor-Plage, explique Jean-Louis Padellec, le capitaine du bateau. On a programmé ce chantier aujourd'hui car la mer déchale (descend très bas - ndlr) bien lors des grandes marées \*. Quand la mer est haute, les balises de cale qu'on va changer ont les pieds dans l'eau et ce n'est pas possible d'intervenir, surtout qu'on doit les sceller avec du ciment. » Les deux nouvelles balises de cale verte (tribord) et rouge (bâbord) en résine sont déjà à bord du chaland à fond plat qui accompagnera le *Logoden* sur zone.

### Une nouvelle balise plus solide

La traversée de la rade se fait à bonne vitesse. À 500 mètres de la cale de Larmor-Plage, le capitaine décide de jeter l'ancre. Jean-Louis, le maître d'équipage et Rémy, le matelot, quittent l'embarcation pour descendre sur le chaland. Parfaitement stable, il n'est même pas perturbé

par les deux cents kilos des deux nouvelles balises. Les deux ouvriers rejoignent l'équipe à terre composée d'un menuisier et deux maçons. Le chaland se positionne à flanc de cale et débarque la balise verte en se servant de l'ancienne comme d'un bras de levage. La manutention se fait en un tour de main. La nouvelle balise verte est positionnée dans le trou préalablement foré. Reste à la sceller. Des cales en bois, du sable et du ciment. Le tour est joué. L'ancienne balise en bois est retirée dans la foulée. Il faut encore poser la rouge. Mais le clapot est trop fort, le ciment ne prendra pas. Opération reportée... ■

\* Nous sommes le 21 janvier avec un coefficient 103/106

Des balises qu'il faut remplacer régulièrement

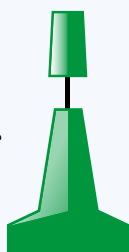
— Servij an tourioù-tan hag ar balizennoù a oa bet krouet e 1806, e Frañs, evit gober ar-dro kempenn ar gwikefreoù skoazell d'ar merdeñ savet ar aodoù Frañs ha Tramor evit diskouez an dañjerioù (karregoù, bazennoù) ha balizenñiñ an hentoù-mor hag ar c'hanolioù da vont d'ar porzhioù. E Morlenn an Oriant ec'h eus ouzhpenn 150 balizenn a ranker kontrolliñ ingal : ar balizennoù (ruz ha gwer) evit monet d'ar porzh pe monet er-maez anezhañ, ar pennbalizennoù a verk un tachad dañjerus da dremen hebiou dezhañ peotramant balizennoù evit diskouez un dañjer digenvez.

**Balises latérales** : vertes ou rouges, elles balisent un chenal, une entrée de port

Couleur rouge :  
À laisser à bâbord  
en venant du large



Couleur verte :  
À laisser à tribord  
en venant du large



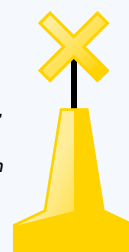
**Balises danger isolé**

Couleur noire  
avec deux boules  
noires et plusieurs  
bandes rouges



**Balise marque spéciale**

Couleur jaune  
avec croix jaune.  
Présence d'un  
câble sous marin,  
d'exercices  
militaires, d'un  
dépôt sous-marin  
etc...



**Attention : dans quelques jours, le 21 mars prochain, le coefficient de marée frôlera les 120, un record qui date du 10 mars 1997 ! Une amplitude exceptionnelle qui permet d'observer des territoires rarement visibles.**

SOLSTICE

# La plus grande marée de l'année

Une très grande marée c'est toujours l'occasion de découvrir des paysages nouveaux. L'estran, cette zone située entre la limite de la marée haute et la limite de la marée basse, livre ses secrets d'habitude bien gardés. On observe trois types d'estran : les estrans rocheux, sableux, vaseux.

**Seaux et épuisettes.** Les estrans rocheux se trouvent naturellement devant les pointes rocheuses, telles que la pointe des Saisies à Larmor-Plage, la pointe du Talud et de Kerpape à Plœmeur, la pointe de Gâvres, etc. Lors de ces grandes marées, se découvrent en surface mille petites cuvettes d'eaux de mer. On y trouve retenue, une faune typique : crabes, crevettes, palourdes, huîtres, moules, qui attirent pêcheurs, petits et grands. À vos seaux et épuisettes !

“ Les épaves ressurgissent telles des fantômes

**Du sable à perte de vue.** Les estrans sableux s'étendent devant les massifs dunaires : l'anse du Stole à Lomener, la plage de Kerguelen à Larmor-Plage, les Grands Sables à Groix, la plage de la Falaise à Guidel, la grande plage de Gâvres. C'est la plage à perte de vue : un paysage plus lisse, plus monotone, et propice aux longues promenades. Le paysage y est très mobile et évolue en fonction des courants, des houles et du vent : les bancs de sable de Guidel sont bien connus des marins qui doivent remonter l'embouchure de la Laita. La plage des Grands Sables à Groix s'est déjà déplacée de plusieurs centaines de mètres vers le nord-ouest. On

peut encore apercevoir l'ancien poste de secours des plages qui y avait été implanté dans les années 1970 et qui se trouve aujourd'hui adossé à une falaise devant une étendue d'eau. La plage est partie !

**Pêche à pied.** Enfin les estrans vaseux, pour les amateurs et spécialistes de pêche à pied, ou les observateurs de la nature. En effet, ces zones abritées de la houle permettent une forte productivité biologique. L'écosystème y est extrêmement riche : vers, mollusques et crustacés, coques et couteaux notamment, s'y développent, et attirent de nombreux prédateurs, formant ainsi un carrefour pour des millions d'oiseaux migrateurs. On pense ici à la Petite Mer de Gâvres, aux estuaires du Scorff et du Blavet, et aux abords de la rade de Lorient.

**Epaves et pont brûlé.** Mais les marées dévoilent d'autres secrets que ceux de la nature. Ainsi au sud de Groix, entre la pointe des Chats et Locmaria, on peut observer des pièges à poissons de l'époque médiévale. Celui de Perzigou (à droite de la station d'épuration) et celui de Porth Morvil (à proximité de l'épave du *Sanaga*). Difficilement visibles à l'oeil



Erwan Le Cornec

*Prises lors d'une précédente grande marée, les 22 et 23 janvier derniers, ces deux photos montrent les bancs de sable largement découverts à l'embouchure de la Laita (Guidel Plages) et le cimetière de bateaux «à sec» sur les rives du Blavet, à Lanester.*

	Vendredi 20 mars		Samedi 21 mars		Dimanche 22 mars	
	Coeff	Heure	Coeff	Heure	Coeff	Heure
PM	110	4h27	118	5h10	118	5h51
BM		10h36		11h21		12h06
PM	115	16h53	119	17h33	115	18h12
BM		22h59		23h44		



Erwan Le Cornec



non averti, ces vestiges sont matérialisés par la présence de dalles de schiste plantées qui servaient à retenir l'eau de la marée descendante pour piéger les poissons. Sur l'estran vaseux de Locmiquélic, à Kerhadel, on peut aussi observer les vestiges d'un piège à poissons détruit en 1738.

À voir aussi à Plœmeur, à Porth Foll une croix qui n'a jamais été dégagée du granit. Les épaves resurgissent, tels des fantômes : le *Sanaga* au sud de Groix (un cargo grec échoué en 1971), le *Thuringen* devant la grande plage de Gâvres, l'*Écrevisse* devant la plage de Locqueltas à Larmor-Plage (un chaland en ciment construit en 1920 et échoué en 1923 pour servir de réservoir à crustacés), la *Dévastation* devant la plage de Toulhars à Larmor-Plage (un cuirassé en acier construit en 1879 et échoué en 1922 lors d'un remorquage raté), le *Crapaud* et le *Strasbourg* sur le Ter à Lorient (des chalands en ciment construits en 1921 et coulés volontairement par les Allemands durant la guerre pour protéger l'entrée de la base sous-marine), le cimetière de bateaux de Kerhervy à Lanester, etc. Dans notre histoire plus récente, le Scorff laisse apparaître entre Caudan et Quéven les restes d'un pont de bois, témoignage de la dernière guerre. Construit par les Allemands en 1940 lorsqu'ils s'établirent à Lorient, ils le brûlèrent début août 1944 pour protéger leur retraite. Certains habitants l'appellent depuis le pont brûlé. ■

#### AVIS D'EXPERT

### Attention à la marée haute

« Les grandes marées - dont les coefficients sont au dessus de 95 - reviennent 1 à 2 fois par mois et correspondent à la pleine lune et nouvelle lune de chaque mois. Selon le bon alignement de la lune, du soleil et de la terre, ces marées peuvent afficher de très gros coefficients, au dessus de 100/110. Les marées hautes et basses sont dans ce cas très marquées, et la différence est nette en comparaison avec des marées moyennes. Le 21 mars prochain, le coefficient 119 est exceptionnel ! Proche du maximum ! Mais attention : jeudi 22 janvier, le coefficient était de 109, vendredi 20 février il était de 118. Verrons-nous la différence avec cette marée à 119 ? Au risque de décevoir ceux qui attendent à Lorient une marée semblable à celles de la baie du Mont Saint-Michel, il n'est pas certain que nous observions une nette différence avec une très grande marée « classique », même si le coefficient est impressionnant. Les conditions climatiques du jour peuvent aussi en cacher les nuances... Ces très grandes marées n'en restent pas moins impressionnantes ! Ces marées exceptionnelles tant attendues pour leurs marées basses, peuvent être redoutables à marée haute si elles se conjuguent avec des vents forts. La houle pourrait emporter les promeneurs trop aventureux. Restons plus prudents que curieux. »

Erwan Le Cornec, spécialiste de l'aménagement et de la gestion des espaces littoraux.

# HOMMES

ILS ET ELLES  
FORGENT L'IDENTITÉ  
DU PAYS DE LORIENT



TÉMOIGNAGES

• Ils ont vécu la « poche »

PAGES 26-29



DR

## René ESTIENNE

Conservateur général au service historique de la Défense, René Estienne revient sur un épisode douloureux de l'histoire du Pays de Lorient. Libérée près d'un an après le débarquement des Alliés en Normandie, le territoire a été d'août 1944 au 10 mai 1945 une « forteresse » dans laquelle 26 000 Allemands étaient retranchés afin de garder la maîtrise de la base de sous-marins et du port. Une année durant laquelle les 8 à 9 000 civils encore présents dans ce qu'on appelle la « poche » de Lorient connaîtront les privations et la peur de l'occupant.

TÉMOIGNAGE

## Poche de Lorient : le front des oubliés

### Qu'appelle-t-on précisément « poche de Lorient » ?

C'est le fait qu'en août 1944, après la rupture du front en Normandie et au moment de l'arrivée des troupes américaines en Bretagne, une partie de l'armée allemande en retraite se réfugie dans des endroits préparés de longue date comme des forteresses. Le secteur s'étendant grosso modo de Quiberon à Lorient, avec les îles de Groix et Belle-Île, devient alors une « poche » aux mains des Allemands.

Du côté des Alliés, la priorité est donnée à la ruée vers l'Allemagne, et, en Bretagne, à la libération de Brest. Pour le gouvernement provisoire de la République, la libération de Paris est prioritaire. Lorient représente un intérêt stratégique bien moindre, même si c'est particulièrement frustrant pour les Lorientais. L'artillerie allemande s'y révèle bien trop puissante, et les 26 000 soldats qui y sont retranchés sont très bien équipés, même s'ils n'ont guère à manger.

“  
**Les habitants vivent une situation de pénurie extrême.**”

### Est-ce un événement isolé de la Seconde Guerre mondiale ou cela s'est-il produit assez souvent en France ?

Ce n'est pas un événement fortuit. La poche est prévue dès 1941 et l'entrée en guerre des Etats-Unis. Lorient est une des briques qui composent

le mur de la prison qui enferme l'Europe.

C'est la confrontation permanente de la société locale avec l'occupant, face à une expropriation généralisée qui commence le 21 juin 1940. On assiste à une réquisition absolue des installations militaires, puis des ressources économiques, du logement et des espaces public,

privé et civil de la région, avant que celles-ci soient totalement reconfigurées au service des trois grands chantiers allemands que sont bien sûr la base de sous-marins, mais aussi celle de Lann-Bihoué, leur défense anti-aérienne et enfin le mur de l'Atlantique.

Les forces du III<sup>e</sup> Reich qui y contribuent, assistées de milliers de travailleurs, font doubler la population locale, elle-même soumise à d'implacables logiques d'évacuation : dès juin 1940 avec les prisonniers, fin 1941 sous le poids des réquisitions de l'occupant et des bombardements britanniques, à l'automne 1942 avec les premiers envois en Allemagne de requis du travail, au début de 1943 à la suite des bombardements systématiques des Alliés qui détruisent Lorient, et enfin en août 1944 au moment de la formation de la poche.



Archives municipales de Lorient

Soldats américains et français sur le front de Guidel





ENTREPRISE

• Clémentine  
Gallet, la fougueuse

PAGE 30



TRISKELL

• Ils en  
redemandent

PAGE 32-33

### Quelles sont les conditions de vie à l'intérieur de la poche pour les civils ?

Le secteur de Lorient est devenu de fait une parcelle de territoire du III<sup>e</sup> Reich, évacuée par la plupart de ses habitants d'origine. Il reste très peu de monde en ville, un peu plus dans les campagnes, où les paysans peuvent mieux s'accrocher pour éviter les pillages et le vandalisme. En tout, quelque 8 000 à 9 000 civils en comptant les habitants de Groix et de Belle-Île. Les conditions de vie au quotidien sont difficiles. La cohabitation entre militaires et civils n'est jamais simple, la violence peut se déchaîner à tout moment, et dans une situation de pénuries extrêmes, l'occupant est très tenté de se servir en premier.

### Quel fut le rôle de la Résistance dans le siège et dans la Libération ?

Le processus de spoliation évoqué précédemment a fortement participé, dès 1940, à alimenter des gestes de refus et de résistance. À partir de 1943, la population, réfugiée en zone rurale, devient disponible pour l'enrôlement dans les mouvements, réseaux et maquis. En juin 1944, la majeure partie de la Bretagne intérieure se transforme en zone d'insurrection que l'occupant traite sans aucune pitié, comme sur le front de l'Est. Le Morbihan mobilise alors 12 bataillons de combattants soit environ 10 000 hommes. C'est considérable.

En août 1944, quand les positions se stabilisent, ces forces improvisées de patriotes de toutes convictions (FTP et FFI) viennent assiéger la poche, en soutien des divisions blindées américaines. Ces troupes alliées font face à des troupes allemandes à la puissance de feu initialement sans commune mesure avec leurs moyens. Le rapport de force se rééquilibre par la suite, avec l'amalgame des citoyens et des professionnels. Mais sur cette longue ligne de front, au fil d'un hiver interminable, les résistants se sentent totalement délaissés sur ce qu'ils appellent le « front des oubliés ». Ils se battent avec conviction avec très peu de moyens, contribuant à restaurer la légitimité et la souveraineté de la France, notamment vis-à-vis des Alliés.



Archives municipales de Lorient

### Comment s'est passée la Libération ?

À partir du 10 mai 1945, un très long processus de retour à la normale se met en place. Il faut solder, bien après les autres, les séquelles de quatre ans et demi de destructions et de violences. Avec le fait très original qu'une partie des acteurs de ces drames sont restés enfermés dans la poche. À Lorient, on compte 24 000 Allemands qui, avec parmi eux de véritables criminels de guerre, tombent prisonniers de ceux qu'ils ont si longtemps opprimés.

Dès le début de la Libération, la découverte des massacres de Port-Louis (70 morts) et de Penhièvre (52 morts) vient raviver l'indignation. Les autorités se doivent de rendre hommage à ces fusillés et de faire justice, mais non vengeance, en essayant d'identifier et de juger rapidement les responsables qui se sont fondus dans la masse. Tout le monde est suspect !

Même les Français qui sont restés jusqu'au bout dans la poche ne peuvent exprimer leur liesse sans arrière-pensées. L'impact de la guerre se fait sentir longuement avec les enquêtes et les procès, le déminage, le déblaiement, les pénuries de tous ordres. Au fil des mois, la haine collective cède la place à la reconnaissance de l'autre, le travail en commun l'emporte sur la méfiance. La renaissance économique et sociale, ponctuée par les fractures politiques et idéologiques, reçoit son brevet d'exemplarité nationale lors de la visite du président de la République Vincent Auriol le 23 avril 1950. ■

*Lire également page 44 de l'agenda le programme des cérémonies du 10 mai pour le 70<sup>ème</sup> anniversaire de la libération de la poche de Lorient.*

Lorient à la Libération  
rue Marie-Dorval :  
retour à la vie

Photos : Hervé Cohonner

**En ce soixante-dixième anniversaire de la libération de la Poche de Lorient, les « Pochards », anciens combattants ou résistants acceptent de partager quelques souvenirs encore très vivaces.**

TÉMOIGNAGE

## Mémoires de la Poche



**Les conditions de vie des fermiers sont de plus en plus difficiles au fil des ans, en témoigne la ferme familiale des Robic, transformée en place forte de l'armée allemande sous l'Occupation.**

**A**près la débâcle, notre père, mobilisé en 1939, avait trouvé refuge dans le Gers. Dans la ferme du Cosquéric ne restaient alors que la grand-mère, maman, Yvonne, Michèle (*la grande sœur née en 1933, NDLR*), une bonne et un commis de ferme. Quand notre père a été démobilisé en juillet 1940, notre mère est allée le chercher à la gare en lui annonçant la mauvaise nouvelle : les Allemands s'étaient installés à la ferme. La famille a donc vécu jusqu'en 1945 avec les Allemands. Il fallait bien que l'exploitation continue pour nourrir les gens. C'étaient des gens très corrects même s'ils buvaient beaucoup à la fin. On est parfois passé à côté du drame. Un jour, par exemple, le commandant est venu prendre une vache et mon père s'y est opposé. Il continuait à tenir la porte fermée même quand l'officier lui a mis le pistolet sur la tempe. Mes parents étaient restés pour garder leur bien mais s'ils avaient su qu'ils seraient

restés. En plus de ne pas subir cette occupation cela aurait fait taire bien des jalousies !

Au fil des ans, le Cosquéric est devenu une place forte allemande avec cinq canons, un radar, des projecteurs... le tout protégé par des barbelés et près de 13 hectares de terrain miné. C'était donc devenu une cible de choix pour les Alliés et plus de 5 000 bombes sont tombées aux alentours. Avec l'intensification des bombardements, nos parents ont évacué les deux filles et la grand-mère à Guilligomarc'h juste avant que la poche ne se referme. Nous sommes ensuite allés en pension à Pluvigner où nous voyions les grappes de bombes tomber sur Lorient. C'était très traumatisant car nous avions peur pour nos parents. Dans les années 80, une voiture immatriculée en Allemagne s'est arrêtée dans la cour. C'était l'ancien commandant allemand et sa femme. La réconciliation était en cours même si ça n'a pas plu à tous les Ploemeurois. Pour nous en tout cas, c'est : plus jamais ça !

\*Dépositaire de la mémoire familiale et passionné d'histoire, Jean a reconstitué un mémorial dans le blockhaus de l'ancienne batterie de DCA située dans la ferme du Cosquéric en Plœumeur.

**Yvonne et Jean Robic\*  
(nés respectivement  
en 1936 et 1950)**

“  
**On est  
parfois passé  
à côté du  
drame**”



**Jean Maurice**  
(né en août 1925)

“  
**On avait l'impression d'être abandonnés**

*L'ancien maire de Lanester, Jean Maurice, s'engage naturellement dans les FTP à 18 ans. Il se souvient notamment des soldats allemands qui occupaient son jardin.*

J'avais 15 ans en 1940 quand les Allemands entrent à Lanester par la maison des choux. Ils réquisitionnent et s'installent au château du Plessis. Très vite, ils mettent en place leur système de défense

dont un projecteur très puissant dans notre jardin surplombant l'Arsenal (aujourd'hui DCNS, NDLR). Il y avait donc cinq soldats en permanence dans notre jardin dont Willy qui venait écouter Radio Londres à la maison. C'était un antinazi qui a du être dénoncé car on ne l'a plus revu du jour au lendemain. On est resté dans la maison tant qu'on a pu mais après les bombardements du dimanche 6 février 1943, ce n'était plus possible. Une bombe explosive est tombée à 100 mètres de la maison et trois bombes incendiaires sont

tombées sur la maison. On se serait cru à la retraite au flambeau. Notre maison sera finalement détruite le samedi suivant comme quarante autres du quartier. Nous sommes partis nous réfugier à Saint-Caradec-Trégomel.

J'ai rallié la résistance en janvier 1944 et mon choix s'est porté naturellement sur les Francs Tireurs partisans (FTP). Ce mouvement correspondait à mon engagement politique que je tenais de mon père qui avait été le premier élu communiste du Morbihan. J'ai donc participé à la libération de la poche de Lorient. En août 1944, j'étais à Kervignac dans le secteur du Porzo avec les blindés américains. On est ensuite parti sur Kerlois à Hennebont puis sur Caudan. Mais après Kervignac, les Américains avaient disparu, du moins les blindés. On avait vraiment l'impression d'être abandonnés. L'expression « front des oubliés » était tout à fait justifiée ! De mars à mai 1945, nous étions sur le front d'Étel et je me souviens qu'un jour que nous nous baignions, des soldats allemands se baignaient de l'autre côté de la rivière d'Étel. Ils savaient déjà que c'était fini pour eux. Ma section était de garde à la criée d'Étel lors de la reddition, après on est allé à Plouhinec pour surveiller les prisonniers allemands. Je n'ai remis les pieds à Lanester qu'en janvier 1946. Tout était détruit.

*Jeune adolescente durant la guerre, elle est restée enfermée dans la poche et dans sa ferme occupée. Elle ne s'est jamais remise de la mort de Théo, son frère résistant.*

**M**ême si je n'avais que douze ans, je me souviens encore très bien de l'arrivée des side-cars allemands au Gaillec. Soldats et officiers se sont ensuite installés dans le manoir du Bourgneuf et dans deux pièces de notre maison. On vivait vraiment ensemble et c'était pas de la tarte ! Je me souviens aussi qu'il fallait faire très attention aux véhicules militaires car ils déboulaient dans la cour à vive allure. La cour servait aussi aux briefings et aux entraînements. Nous, on se tenait le plus possible à l'écart de tout ça. On évitait aussi de leur parler et la grand-mère n'hésitait jamais à les insulter en breton. On mangeait pas mal de pommes de terre mais dans la poche, on avait aussi droit à une ration hebdomadaire de la Croix Rouge. Comme mon père est décédé au début de la guerre et que mon grand frère Théophile est entré en résistance sans que nous le sachions, très vite nous n'avons été que des femmes dans le manoir du Bourgneuf : ma mère, sa sœur, la grand-mère et moi-même. Il n'était pas question de partir, il fallait bien tenir la ferme et s'occuper des bêtes. Et puis, où serions-nous allées ? Mais le plus dur, c'est quand mon frère est parti à Baye le 7 juin 1944 rejoindre son réseau. Les Allemands du Bourgneuf ont essayé de nous faire parler. Rudy, un SS, m'a demandé menaçant où il était. Il a aussi menacé de fusiller ma mère à plusieurs reprises. Un jour, excédée, elle a tapé sur la table et leur a dit de le faire ! Fin 44, on a appris que Théo avait été dénoncé et fusillé à Kerfanny. À la Libération, je suis allée accueillir les troupes cours de Chazelles mais j'étais triste car mon Théo n'était plus là.



**Philomène Kertir** (née en juillet 1928)

“  
**Pour nous, il n'était pas question de partir**

Chakod an Oriant a oa un tachad chomet edan dalc'h an Alamanned e fin an Eil Brezel Bed. Mont a rae an tachad-se a ribloù al Laeta er C'hornôg da Blouharnel er Reter, gant Enez-Groe, ar Gerveur ha gourenez Kiberen a-barzh. Stabil a-walc'h e oa chomet bevennoù chakod an Oriant keit ma oa anezhañ. E penn-kentañ miz Eost 1944 e oa bet savet hag ent ofisiel e oa bet dieubet d'an 10 a viz Mae 1945. Ha bout ma oa bet skarzhet ul lodenn vras a dud an Oriant e 1943 da-heul ar bombezadegoù stank a oa bet gant ar Gevredidi, e oa c'hoazh ur bochad tud é chom er chakod : 9 200 annezad etre al Laeta ha Karnag ha 10 500 annezad etre Kiberen, ar Gerveur hag Enez-Groe. Gouzañvet o doa gant an c'hoant, an anoued, an diazant hag an dienez.

Photos : Hervé Cohonner

>> suite de la page 27

*Résistant, il défile à Hennebont avec les troupes de la France libre et remarque avec émotion que ses parents font partie de la foule.*

J'avais 15 ans à l'époque mais je me souviens très bien de l'arrivée des Allemands. Tout le monde était très malheureux. Les Allemands, eux, étaient très sérieux et disciplinés. Ils essayaient de se montrer sous leur meilleur jour, au moins au début. Mais dès qu'il y a eu des réactions, avec les sabotages ou des actes de résistance, ils étaient de plus en plus durs. J'ai travaillé neuf mois à la base de sous-marin et ça m'a empêché de partir pour le Service du travail obligatoire (STO). En janvier-février 1943, quand il y a eu les gros bombardements sur la région, Hennebont n'a pas été épargné. On ne s'abritait pas toujours et ce n'était vraiment pas prudent. Une fois, j'étais dans mon jardin et je regardais le bombardement du viaduc quand une bombe est tombée à quelques mètres de moi. Le souffle m'a soulevé du sol !

À partir de 1943, Pierre Ferrand avait mis sur pied l'un des premiers réseaux de résistance du côté de Baud. Je me suis porté volontaire mais on m'a dit qu'on n'avait pas encore besoin de moi. Il a fallu attendre le mois de juin 44 pour prendre les armes. On a alors participé à la libération de Languidic avec les parachutistes anglais. Ce sont eux qui nous ont formés et qui nous encadraient. Après, on est partis sur Hennebont et on en a reçu... On était en première ligne et les Américains commandaient les tirs d'artillerie. Ce n'est qu'au mois de novembre 1944, qu'on a rejoint Plouay pour suivre une formation militaire avec l'armée régulière. On a attendu le 10 mai pour entrer à Lorient. On était très contents et quelques femmes nous donnaient du cidre et des fleurs. Mais la ville était en ruine. On s'est ensuite dirigé vers Lanester puis vers la gare de Baud pour rejoindre Châteauroux. On est donc passé par Hennebont, beaucoup de gens nous applaudissaient. Et, dans la foule, j'ai reconnu mes parents. Ça fait vraiment quelque chose.

“  
Quelques  
femmes nous  
donnaient du  
cidre et des  
fleurs



Louis Coupanec (né en septembre 1924)





**André Le Coguc**  
(né en novembre 1926)



notre vidéo sur  
[www.lorient-agglo.fr](http://www.lorient-agglo.fr)

**Alors que ses parents sont partis abriter ses sœurs à Pont-Scorff, il se retrouve seul à 17 ans dans la poche de Lorient pendant dix mois.**

**F**ils d'agriculteur, j'habitais avec mes parents, mon frère et mes trois sœurs dans la ferme familiale de Keryado (au nord de Lorient, NDLR). Je me souviens très bien de l'arrivée des Allemands, leurs chevaux et leur armement, et de l'embuscade aux Cinq chemins à Guidel. Lorient était alors ville ouverte et les soldats allemands étaient très heureux. Le soir même, ils étaient ici (dans la ferme, NDLR) et ils nous ont dit « raus\* ». L'ambiance était très triste car on voyait les colonnes de soldats français faits prisonniers. Ils s'étaient rendus et on avait un peu honte de cette débâcle.

“  
**Ils nous ont dit : raus !**

En janvier-février 1943, quand les Alliés ont décidé de détruire Lorient avec des bombardements incessants, on leur en voulait beaucoup. Avec les bombes incendiaires comme celles-ci (il nous en montre deux presque intactes mais neutralisées, NDLR), la nuit, on voyait comme en plein jour. On était tellement habitué qu'on ne s'abritait plus et, quand c'était terminé, on aidait les pompiers à éteindre les incendies. En tout cas, malgré tout ça, je n'ai pas passé une nuit ailleurs qu'ici, dans notre ferme. Mes parents sont tout de même allés à Pont-Scorff pour mettre à l'abri mes trois sœurs. Mais avant qu'ils ne reviennent la Poche s'était refermée ! Je suis donc resté seul à 17 ans pendant 10 mois sans nouvelle de personne avec mon troupeau de vaches. J'ai quand même fêté mes dix-huit ans dans la Poche avec des copains. Et, quand les troupes françaises sont entrées cours de Chazelles, on n'était que 200 ou 300 à les accueillir avec des fleurs. Mais les soldats croyaient qu'on était resté parce qu'on soutenait les Allemands. C'était très dur parce que, nous, on est resté uniquement pour veiller sur nos biens !

\*Dehors en allemand



**Louis Le Merle**  
(né en juillet 1925)

**Soldat, entré parmi les premiers dans Lorient, il se souvient de la suspicion qui pesait sur tous les civils restés dans la poche...**

**J**'ai dû être parmi l'un des premiers soldats à entrer dans Lorient libéré puisque j'étais dans les transmissions. Ma mission consistait à relier la Chambre de commerce au poste de commandement du commandant Muller. En 1940, je me souviens que les aviateurs allemands nous narguaient en battant des ailes et que mes parents pleuraient. Mon père avait fait la guerre de 1914, alors... Dès 1941, il est tombé malade et j'ai été chargé de nourrir la famille. Je me suis donc fait embaucher à la base de sous-marins comme ajusteur-tourneur. Avec les copains, on a un peu saboté mais c'était très risqué. La base n'a jamais

“  
**Je n'ai fait que mon devoir**

souffert des bombardements. Je me souviens pourtant d'une fois où une bombe est tombée sur la base. La lumière a sauté pendant trente secondes et, c'est tout, pas de dégât ! En janvier 1943, j'ai été convoqué pour le STO à Vannes. Je me suis

rendu à la convocation avec la peur au ventre et j'ai obtenu un sursis jusqu'en juillet 43. L'officier qui m'a reçu m'a bien fait comprendre qu'en cas de défection ma famille aurait des problèmes. Je suis allé me planquer chez mon grand-père à Pluméliau mais il a bien fallu que je travaille. Je suis donc allé construire des blockhaus pour l'organisation Todt du côté de Kervignac toujours avec la crainte de me faire prendre.

Puis, avec les copains, on a décidé de s'engager dans les FFI. On sentait bien que les Allemands étaient cuits ! Il faut être honnête et dire la vérité. Moi, je considère que je n'ai jamais été résistant. Je n'ai fait que mon devoir. Les vrais résistants ce sont les FTP et ceux qui se sont engagés dès 1941. Au moment de la poche, les Américains nous ont abandonnés car pour eux on était tous des communistes. Mais nous, on est resté et il y a eu pas mal d'escarmouches, notamment à Nostang et Sainte-Hélène. Je me souviens aussi que lors de l'entrée à Lorient, des civils nous offraient du cidre et des fleurs. Mais la plupart d'entre nous le prenaient assez mal. À ce moment là, on ne comprenait pas pourquoi ils étaient restés...

Photos : Hervé Cohonner

**PDG de Coriolis Composites, une entreprise innovante en pleine croissance, Clémentine Gallet affiche un tempérament de battante et une énergie inépuisable.**

AÉRONAUTIQUE

## « J'irai au bout »

C'est une bourrasque fraîche et étourdissante, un joyeux mélange de rire franc, de boucles brunes indisciplinées et de décontraction. À 40 ans, Clémentine Gallet est à la tête d'une famille de 4 enfants et de Coriolis Composites, l'une des PME les plus innovantes du territoire. Cette entreprise de 120 salariés propose des solutions de pointe dans le domaine des composites pour l'aéronautique. Clémentine pilote l'entreprise avec ténacité et simplicité, cette même fraîcheur qui a transformé le projet fou de trois étudiants ingénieurs en une véritable success story et l'a conduite au Canada ou en Chine, à la rencontre de clients comme Airbus, EADS, Dassault ou Safran.

L'idée germe en 1996, à Lyon. « On était trois copains, passionnés de voile. Quand Alexandre, qui deviendra mon mari, découvre les conditions rustiques de fabrication des bateaux, on s'est dit qu'on pouvait améliorer le processus et l'automatiser. » « On vivait au camping, on n'avait pas d'argent et on courait l'Europe pour découvrir les procédés de fabrication des composites », se souvient Clémentine. Cette époque bohème mais terriblement enivrante aboutira à un premier brevet en 1998, suivi de plusieurs prix récompensant l'innovation ou la création. « On a quitté Lyon pour s'installer à Lorient. L'Agglomération nous a réservé un excellent accueil et nous a aidés à financer notre premier robot en 2003. »

### Investis à 200 %

2003 est aussi l'année de naissance du premier enfant de Clémentine et Alexandre. Le couple, investi à 200 % dans le développement de sa jeune entreprise, construit en parallèle une famille joyeuse et nombreuse avec le même appétit de vie. Si les entreprises nautiques se détournent finalement de leur machine, l'aéronautique en

revanche se montre très intéressée et Airbus sera le premier client de Coriolis Composites. « Le projet de l'entreprise, c'est moi qui le porte et j'irai au bout. Les salariés me font confiance, ma porte est toujours ouverte. » En jean et gilet zippé, Clémentine est un PDG hors norme, fidèle à l'étudiante intrépide de 1996. « Je préfère m'effacer, ne pas être vue comme un grand chef, je délègue beaucoup. »

Alors que Coriolis va doubler son chiffre d'affaires et que l'aîné de ses enfants est entré au collège,



Yvan Zecia

Clémentine reste tournée vers l'avant, jamais au repos. Elle prépare le défi des Courreaux, une traversée à la nage entre Groix et la côte, emmène ses salariés faire du stand-up-paddle, tout en accompagnant la diversification de Coriolis vers les secteurs de l'automobile et de l'éolien. « Je suis la plus heureuse du monde : l'entreprise a franchi les étapes avec succès. Se pose maintenant la question de la prochaine étape : accompagner la croissance de Coriolis et passer plus de temps sur l'eau ! » Se confronter aux éléments pour mieux se sentir vivre, c'est son credo, avec une priorité : sa famille. « Je suis restée dans un esprit un peu bohème, je ne rêve pas d'avoir un empire, mais un parfait équilibre entre ma famille et mon travail, quelque chose autour de la recherche du bonheur. » ■

\*SFLD : Société financière Lorient Développement

### Coriolis Composites :

120 salariés  
CA 2014 : 26 M€  
36 machines vendues, une nouvelle version attendue pour 2016  
Membre de COMPOSITIC, plateforme technique de l'Université de Bretagne-Sud.  
Partenaire de DCNS sur un projet d'énergies maritimes renouvelables.  
Des filiales au Canada, en Angleterre et en Allemagne,  
Des agents en Chine, en Russie et au Brésil,  
30 clients dans le monde.

**En 2007, le Triskell 1, la voie priorité bus, voyait le jour entre Lanester et Lorient. Huit ans plus tard, les usagers n'imaginent plus faire sans.**

AVANT / APRÈS

## Un premier tronçon en 2007

Afin d'améliorer les déplacements au sein de l'agglomération, et face aux problèmes que génère la croissance de l'utilisation de l'automobile, Lorient Agglomération a engagé à la fin des années 1990 la restructuration de son réseau de transports collectifs autour d'un projet majeur : le Triskell. Le premier tronçon a été mis en service le 3 septembre 2007. Il relie le quartier Kesler-Devillers à Lanester aux halles Merville de Lorient en passant par les deux centres-villes. Il intègre la réalisation du pont des Indes, enjambant le Scorff entre Lorient et Lanester. Sur cet itinéraire, le bus circule plus facilement et plus rapidement grâce aux ronds-points traversants ou aux voies qui lui sont réservées cours de Chazelles ou avenue du Faouëdic.



Hervé Colomer

## « Le Triskell partout, ce serait top ! »

8 h 45, heure de pointe à la gare d'échanges en plein cœur de Lorient. Ici se croisent étudiants, lycéens, actifs ou retraités, venus de toute l'agglomération. À peine descendus du train, ils sautent dans un bus qui les emmène au travail, au lycée, à l'université, sans se soucier de la circulation, parfois dense à cette heure. Et pour cause. Sur cette partie du réseau, le bus roule sur une voie qui lui est réservée. Une voie qui relie Lorient centre à Lanester en passant par la gare et le pont des Indes. C'est ce qu'on appelle le Triskell 1, en référence au symbole breton à trois « jambes ».

Céline et Déborah sont dans la même terminale, au lycée Dupuy-de-Lôme. Avec le Triskell, les deux jeunes filles trouvent leurs trajets facilités, même si elles suggéreraient « plus de bus

accordéon aux heures de pointe ». Sur la ligne 20, direction Lanester, Sylvie, 52 ans, explique qu'elle prend le bus quand ses horaires ne coïncident pas avec ceux de son mari. « Je travaille en plein centre-ville à Lorient. Je rentre chez moi à la Grande Lande à Lanester en 10 minutes, en passant par la rue de Melun, réservée aux bus, et le pont urbain. C'est juste parfait ! » Fini le passage par la rue Jean-Jaurès à Lanester et sa circulation au pas. Avec le pont des Indes construit au moment des travaux du Triskell 1, rejoindre Lanester depuis Lorient s'effectue en un clin d'œil. L'accès au nouvel hôpital du Scorff s'en voit aussi facilité. Seul bémol : cet axe est parfois un peu saturé aux heures de pointe, du fait de la cohabitation voitures/bus sur le pont. ■

<http://triskell.lorient-agglo.fr>

>> suite de la page 31



## Sur la route du Triskell, à vélo

# C'est un parcours agréable



avantage de bénéficier de ce pont qui rapproche Lanester et Lorient ; sans lui, je serais obligée de prendre la voiture. » Mais comme toute nouveauté, il reste quelques ajustements à réaliser. « Il ya des problèmes quand vélos et voitures se rencontrent. Certains croisements sont difficiles : au niveau de l'arrêt de bus avant le pont, côté Lanester, la voie cyclable disparaît ; à la sortie du pont côté Lorient, on doit passer devant le stop des voitures qui arrivent en face pour rattraper le tracé du bus ; idem au retour en sortie de pont et au rond-point d'entrée à Lanester... » Un large sourire et du franc-parler, elle explique que le vélo, c'est avant tout un choix de vie. « Avant de vivre à Lanester, j'habitais le centre de Rennes, et je me déplaçais uniquement à vélo. C'est un choix qui date de 10 ans et j'ai voulu naturellement continuer ici. » Plus sain, plus rapide, plus pratique, le vélo présente de nombreux avantages, pourvu qu'on n'ait pas peur des intempéries : « J'ai une tenue complète anti-pluie ! ». Totaleme nt convaincue, Mélanie ne quitte plus son vélo. « Avec mon mari, pour une sortie le week-end, un resto, une balade, on prend nos vélos, c'est vraiment pratique. Ce tracé rapproche les villes et propose une liaison douce ; et puis l'aménagement donne envie de flâner le long du Scorff. » Un terrain de jeu vite envahi par les joggeurs, les piétons et même les skaters. « Surtout aux beaux jours, on voit que la population réinvestit les berges, il ya toujours de la vie », conclut la jeune femme.

**Mélanie, 38 ans**

**C'**est une jeune femme pétillante et volontaire qui parcourt chaque jour une dizaine de kilomètres à vélo. Mélanie, 38 ans, relie son domicile de Lanester et son bureau dans le centre de Lorient à la seule force de ses mollets, et se paie même le luxe de rentrer déjeuner chez elle. Elle emprunte ainsi quatre fois par jour une partie du tracé du Triskell. « C'est un parcours agréable ; depuis le Scorff, je rejoins le Triskell et le nouveau pont des Indes, puis je longe l'hôpital du Scorff jusqu'au cours de Chazelles », explique la jeune femme. Chaque trajet lui prend entre 10 et 15 minutes, « Le circuit est très bien fait, et c'est vraiment un



## Sur la route du Triskell, de la gare à l'Université

**A**nthony travaille à l'Université de Bretagne Sud (UBS), au centre de recherche Limat B. En novembre dernier, il a déménagé de Baud à Saint-Avé, à côté de Vannes. Il prend désormais le train tous les jours pour se rendre à Lorient. Le matin, il emprunte la passerelle SNCF pour prendre directement le bus à la gare d'échanges et se rendre à son travail. « Mon employeur me rembourse 50 % de mon abonnement train-bus, c'est donc très valable pour moi et surtout beaucoup moins fatigant que de venir de Vannes en voiture ! Dans le train, je travaille ou je regarde des séries. Les seules fois où je viens en voiture à Lorient, c'est lorsque j'ai entraîné de foot le soir à Baud. Et souvent je prends le volant à reculons, ça me demande plus d'efforts et d'attention ! »

**Anthony Magueresse, 35 ans, chercheur**

**Je prends le volant à reculons !**



## Sur la route du Triskell, en fauteuil roulant



# Un accès facilité à la ville pour tous



**S**oizic vit en rez-de-chaussée, sur le bord de l'avenue du Général-de-Gaulle à Lorient. Elle aime faire le marché à Merville, accompagner son fils au foot à Kerfichant, l'emmener à la plage à Larmor l'été, profiter du Festival interceltique. Soizic vit comme tout le monde. Pourtant elle se déplace à l'aide d'un fauteuil roulant électrique. « Je prends le bus plusieurs fois par jour. Les bus sont de mieux en mieux équipés pour les personnes à mobilité réduite avec une plateforme d'accès », explique cette dynamique et très souriante maman. Avant la mise en place du Triskell, Soizic se déplaçait avec son fauteuil et utilisait uniquement le minibus réservé aux PMR. « C'est très pratique, car il me prend chez moi et me dépose où je veux. Mais c'est aussi plus contraignant : il faut réserver au moins 24 heures à l'avance et rester un minimum de 45 minutes à destination », reprend Soizic. Depuis que les bus sont mieux équipés, Soizic a gagné en indépendance : « Aujourd'hui, je prends le bus facilement, comme n'importe qui, je vais même jusqu'à Lanester ou Quéven pour faire mes courses. Je ne m'interdis aucun déplacement ! » Si l'ensemble de la flotte des bus de la CTRL doit être équipé de rampes motorisées d'ici la fin de l'année, conformément à la loi sur l'égalité des chances, Soizic a aussi noté quelques améliorations à apporter, en bonne utilisatrice du réseau. « Il faudrait que tous les arrêts soient aménagés pour les PMR. Par exemple, celui du centre-ville à Larmor-Plage ne permet pas de déployer la plateforme pour descendre ; je suis obligée de descendre un arrêt plus tôt et de finir en fauteuil... »\* De même, les services nocturnes qui s'arrêtent un peu trop tôt, notamment pour le nouvel an. « Pour aller chez des amis à Guidel, j'ai pris le minibus réservé aux PMR, mais comme il doit être rentré au dépôt pour minuit, j'ai dû quitter mes hôtes à 23h15, sans pouvoir leur souhaiter la bonne année ! » regrette Soizic. Très investie, elle s'implique avec la mairie pour faire remonter ses expériences d'usagère du réseau. Mais elle est également une piétonne avisée, qui sillonne le centre de Lorient avec son fauteuil. « Je vais jusqu'aux halles de Merville, j'aime me balader, et c'est vrai que ces trottoirs larges le long du Triskell, c'est pratique et agréable. »

**Soizic, mère de famille**

\*Dans le cadre du schéma directeur d'accessibilité de la voirie, les 25 communes de l'Agglomération ont déterminé les arrêts qui seront rendus accessibles et dont l'aménagement sera réalisé d'ici la fin de l'année

## Sur la route du Triskell, de l'Université à Lanester

**P**atience est étudiant en seconde année à l'École nationale d'ingénieurs de Bretagne Sud (ENSIBS) à Lorient. De sa maison, qu'il partage dans le quartier de Lanveur à Lorient avec d'autres étudiants, il se rend régulièrement à Lanester, mais aussi à Hennebont où il travaille à temps partiel au sein de l'entreprise Cité Marine afin de financer ses études. « J'ai pris l'habitude de me déplacer en voiture. Mais quand ma voiture est tombée en panne, j'ai pris un abonnement de bus et là j'ai trouvé que c'était très pratique, rapide, et bien moins cher que la voiture. Maintenant que

**Le bus est plus pratique et plus rapide !**

ma voiture est réparée, je continue quand même à utiliser mon abonnement de bus. Je réfléchis même à renouveler mon abonnement ! En tout cas pour mes déplacements dans Lorient, il n'y a pas photo, le bus est beaucoup plus pratique ! »

**Patience Kwizera, 21 ans, étudiant**



== Tra ma ya eil prantad labourioù an Triskell  
 == àr-raok en div gumun, an Oriant ha Kewenn,  
 emañ bet lakaet enlinenn gant Tolpad-kêrioù an  
 Oriant al lec'hienn Triskell 2017 evit roñ doareoù  
 deoc'h diàr-benn al labourioù hag ar monedone a  
 zeiz da zeiz. Un tres etreoberiat a zo ivez evit gouiet  
 hiroc'h, e pep karter, a-zivout an terkadurioù raktre-  
 set, al labourioù àr ar stern peotramant an tolpoù  
 kendiviz. Displegadurioù a-vras a gavot a-ziàr an  
 Triskell a glasker gantañ lakaat àr-sav ur reizhiad  
 dilerc'hiñ e kêr hag a vo fonnapl, stank ha klet evit  
 jaojiñ ouzh doberoù monedone an annezidi.

Photos : Anne Fromentin

## EN DIRECT DES COMMUNES

Brandérion, Bubry, Calan, Caudan, Cléguer, Gâvres, Gestel, Groix, Guidel, Hennebont, Inguiniel, Inzinzac-Lochrist, Lanester, La

CALAN

### Un terrain multisport en libre accès

Enfants et adolescents peuvent depuis la Toussaint 2014 utiliser quand ils veulent le terrain multisport situé juste à côté de l'école. On peut y pratiquer le basket, le hand, le foot ou encore le volley. Conçue par la société Sport Nature, la structure a coûté 33 000 euros et le terrassement 27 000 euros. Pour financer l'ensemble, la commune de Calan a bénéficié d'une subvention du Conseil général (25 %) et de 3 000 euros de la réserve du député Philippe Noguès. ■



LANESTER

### Démarrage du chantier de la nouvelle salle de spectacle

C'est parti pour le chantier du Quai 9, le nouvel « équipement culturel et de loisirs » de Lanester. Les travaux démarrent début mars. D'une superficie de 3 000 m<sup>2</sup>, cette nouvelle salle s'apprête à être construite en lieu et place de l'ancienne salle des fêtes, démolie à l'automne 2014. Elle sera dotée de 500 places assises (350 en salle et 150 au balcon), et pourra accueillir jusqu'à 1 500 personnes debout. La scène de 300 m<sup>2</sup>, et sa hauteur de 10 m sous plafond est prévue pour pouvoir recevoir des productions de taille importante. « *Le bâtiment sera habillé d'une double peau perforée en aluminium blanc laissant apparaître un motif abstrait. Le cabinet d'architecture est très attentif aux questions d'acoustique* », indique-t-on à la ville de Lanester. À côté de la salle de spectacle, un autre espace de 300 m<sup>2</sup> est prévu, destiné aux fêtes d'associations et autres rendez-vous festifs. « *La programmation du Quai 9, déclinée en complémentarité avec les autres salles du Pays de Lorient, sera plutôt axée théâtre, jeune public, musique classique, arts du cirque et arts numériques* ». ■



LOCMIQUÉLIC

### Mieux gérer les espaces verts



Cela s'appelle la « gestion différenciée » : les lieux de fleurissement et de verdure publics vont être conçus en cohérence avec leur environnement, tout comme leur entretien intégré dans la réflexion. Si un fleurissement sophistiqué correspond à un centre-ville ou à une entrée de ville, il s'agit au contraire de préserver le caractère naturel d'autres sites. On évite de choisir des jardinières qui demandent un soin renouvelé (forte consommation d'eau) : cela libère ainsi du temps pour les agents sur le terrain. La Ville va donc modifier son style de fleurissement. « *On va privilégier des plantes vivaces qui demandent un simple entretien plutôt que des fleurs annuelles que l'on plante et que l'on arrache six mois plus tard, c'est de la pure perte*, explique-t-on à la mairie de Locmiquélic. *On libère ainsi du budget à moyen terme.* » Au cours de ce premier semestre 2015, la Ville cherche à identifier tous les espaces verts dans les différents quartiers pour leur donner une utilité, une identité, en concertation avec les riverains. ■

GUIDEL

## Un club house au complexe sportif du Prat Foën

Le complexe sportif du Prat Foën est composé de trois salles et d'un dojo. L'ensemble dispose d'un total de 600 places assistées « spectateurs ». Profitant de la rénovation indispensable des vestiaires et de l'entrée du complexe sportif (entre avril 2014 et janvier 2015), la commune de Guidel a créé un club house d'une superficie de 130 m<sup>2</sup> qui fait la liaison entre deux salles et le dojo. Mis en service en février, cet équipement facilite l'accueil et l'organisation de manifestations majeures. Une baie vitrée donnant sur la salle Loïc-Robin permet de suivre les matchs depuis le club house, et une terrasse de 115 m<sup>2</sup> donnant sur l'arrière du dojo prolonge cet espace convivial. Une entrée unique avec un grand hall accessible aux personnes à mobilité réduite a également été réalisée. Montant global des travaux (vestiaires, entrée, et club house) : 770 000 euros, dont 125 724 euros de subventions (DETR - Dotation aux équipements des territoires ruraux -, et Conseil général). ■



GESTEL

## Des actions à foison avec Gestel Nature

L'association Gestel Nature réhabilite actuellement le terrain de l'ancienne station d'épuration. Elle y transforme un des ouvrages en bassin pour plantes aquatiques, et le reste de la parcelle en roseraie et autres plantations, le tout pour en faire un jardin d'agrément. L'association travaille également en partenariat avec les écoles de Gestel et le Relais parents assistantes maternelles. Cette année, avec la mairie et des artistes plasticiens, Gestel Nature réalise un jardin sensoriel de 2 hectares, avec espace ludique pour enfants. Situé à proximité d'un ruisseau, ce projet vient renforcer la trame verte et bleue qui reliera le centre-bourg au domaine du Lain, projet soutenu par des fonds européens.

PLŒMEUR

## La littorale 56 contre le cancer

La littorale 56, une course organisée afin de récolter des dons pour la lutte contre le cancer, aura lieu le dimanche 12 avril à partir de 10h entre Fort Bloqué (Plœmeur) et Guidel-Plages. Trois boucles seront proposées de 4, 6 ou 10 km pour les coureurs, marcheurs, rollers, skateurs et même les poussettes ! De nombreuses animations sont prévues le long du parcours, en mer avec du surf, du kitesurf et du longe-côte, et à terre avec des démonstrations de cerf-volant. Vous pouvez d'ores et déjà vous inscrire par courrier ou auprès des commerçants partenaires (informations sur <http://lalittorale56.blogspot.fr>). La participation est de 5 euros minimum pour les adultes et 3 euros pour les enfants de moins de 10 ans. En 2014, l'événement avait réuni 3 600 participants et avait permis de récolter 12 000 euros de bénéfices reversés à Onc'Oriant, Ysaé et la Ligue contre le cancer. ■



QUÉVEN

## Une bourse pour passer le BAF

Afin d'inciter les jeunes de la commune à se former, la commune de Quéven propose de financer une formation au brevet d'aptitude aux fonctions d'animateur en accueil (BAFA) qui permet, par exemple, d'encadrer des enfants durant les vacances. Alors que ce diplôme coûte environ 1000 euros, l'avance financière remboursable est de 300 euros. Chaque personne financée par la commune se verra proposer, outre son stage pratique, un contrat de travail à durée déterminée à l'issue de sa formation. Au total, ce sont dix bourses qui seront attribuées. La sélection se fera en tenant compte des éléments suivants : revenus du jeune et de la famille et implication du demandeur dans la vie associative de la commune.

## EN DIRECT DES COMMUNES

Brandérion, Bubry, Calan, Caudan, Cléguer, Gâvres, Gestel, Groix, Guidel, Hennebont, Inguiniel, Inzinzac-Lochrist, Lanester, La

LORIENT

### Un coordinateur pour l'union commerciale

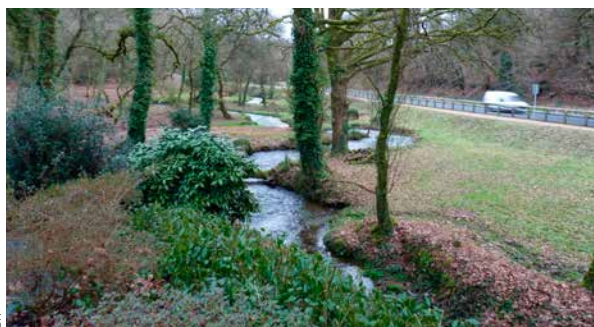


Josiane Grand-Colas

Colin Hubert a été recruté en novembre 2014 en tant que coordinateur au sein de l'association Lorient Compagnie des commerces. Son poste à temps partiel est financé en partie par la Ville de Lorient, le reste par les adhésions de l'association. Les missions du jeune homme de 32 ans sont multiples : faire connaître l'association auprès de la mairie et des acteurs économiques du Pays de Lorient afin de créer de nouvelles synergies, mettre en place les animations en centre-ville portées par l'association (comme les braderies, la quinzaine commerciale), ou les animations dont est partenaire l'association, comme la Volvo Ocean Race, le Festival interceltique de Lorient, les Noëls enchanteurs... « Avant Noël, l'association avait par exemple participé à un comité de pilotage avec l'association Idées détournées et la mairie de Lorient, explique Colin Hubert. Des liens se font actuellement avec le FIL et la Volvo Ocean Race pour imaginer comment coordonner les commerçants du centre-ville à ces événements phares. » Colin Hubert travaille également à dynamiser les liens entre les commerçants, en organisant des rendez-vous réguliers, comme des petits-déjeuners. ■

PLOUAY

### Les abords du ruisseau Saint-Sauveur nettoyés



À l'entrée de l'agglomération de Plouay, les aménagements aux abords de la RD 769 se poursuivent. Le long de la départementale, le service Espaces verts de la commune a procédé au débroussaillage des parcelles de part et d'autre du ruisseau Saint-Sauveur. Ce nettoyage vient compléter le travail effectué depuis deux ans sur le site. En 2012, l'association Les Amis de la rivière était intervenue pour réhabiliter le ruisseau. Et en 2013, les membres de l'atelier Impacts et pollutions de l'Agenda 21 avaient procédé à un premier nettoyage des berges. Cette opération s'inscrit dans l'aménagement global du site de « La grotte de Lourdes », ainsi que dans le plan des liaisons douces de la commune. Car à terme, un cheminement piéton sera possible depuis ce site jusqu'au centre de Plouay. ■

CAUDAN

### L'EHPAD Ti Aïeul, branché sur la culture

Cette maison, qui accueille 73 personnes dépendantes, affiche sa volonté de s'ouvrir vers l'extérieur au travers d'événements culturels, « pour faire venir la vie à nous, pour revaloriser l'image des maisons de retraites, qui sont des lieux peu connus et souvent mal aimés, souligne Agnès Poulain la directrice. Le hall spacieux et moderne de Ti Aïeul est un lieu adapté à des expositions. »



DR

Depuis janvier, 61 œuvres sont ainsi exposées, et ce jusqu'au 31 mars. Elles ont été réalisées entre septembre 2005 et novembre 2014 dans le cadre de trois ateliers du centre Arts et Être : l'atelier « graphisme et handicap » animé par Bernard Le Ludec, l'atelier « bricol'art » animé par Lydie Raufaste, et l'atelier « collage » animé par Brigitte Menon. Les trois EHPAD de la commune partagent ce même désir de proposer à leurs résidents un accès à la culture, et de permettre aux plus jeunes générations de rencontrer les personnes âgées et dépendantes sur leur lieu de vie. ■

PLOUAY - CALAN - INGUINIEL

## 143 élèves à l'école de musique

En avril 2014, les villes de Calan, Inguiniel et Plouay se sont mobilisées pour créer un SIVU (Syndicat intercommunal à compétence unique), collectivité dont la seule compétence est l'école de musique intercommunale. « *Les débuts ont été difficiles, mais nous sommes heureux que l'école survive aujourd'hui* », souligne-t-on à la mairie de Plouay. Un bilan plutôt positif car les effectifs ont augmenté à la rentrée 2014 (143 élèves contre 139 l'année dernière), malgré le départ des élèves de Quistinic qui se sont inscrits à l'école de Languidic et de Baud. Ceux de Bubry en revanche sont restés, bénéficiaires d'une convention de prestation de service passée entre le SIVU et Bubry. ■



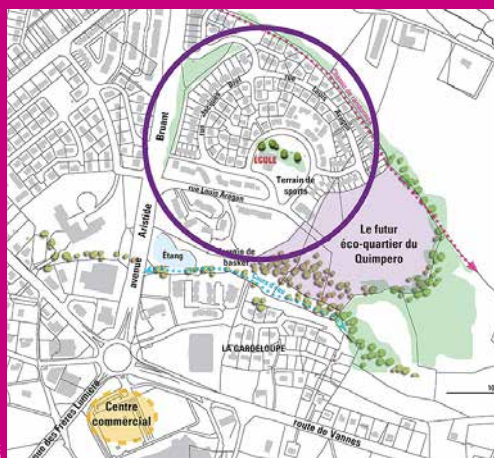
GROIX

## Le cyber-centre propose des formations diplômantes

Ouvert il y a 15 ans sur l'île, le cyber-centre de Groix se renouvelle : il est maintenant possible d'y suivre des formations diplômantes aux métiers de l'informatique, en lien avec Skoden, le portail de la formation ouverte et à distance de la Région Bretagne. « *Nous travaillons avec Défis, une association qui cherche à favoriser l'accès à l'informatique pour tous* », précise Yann Roland technicien principal et le référent informatique à Groix. Le cyber-centre est ouvert les après-midi pour trois types d'offre : d'abord proposer un point Internet aux habitants qui peuvent venir avec leur propre matériel ou utiliser les ordinateurs du centre. Ils y trouvent une assistance informatique, qu'ils soient particuliers ou professionnels. Ensuite proposer des petites formations de groupe d'une heure trente, les mardis après-midi sur différents thèmes (retouches d'image, initiation à Linux, etc). Et enfin, des formations diplômantes sont aujourd'hui proposées, pour éviter des allers retours déjà fréquents sur le continent.

HENNEBONT

## Un futur éco-quartier



Depuis un an, la municipalité mène des projets d'étude (avec le bureau d'étude Guillaume Sevin et en concertation avec la population), pour l'implantation future d'un éco-quartier, dans le prolongement du quartier Quimpero existant, à l'est de la ville : un projet d'aménagement urbain novateur qui respecterait les principes du développement durable, en s'adaptant aux caractéristiques du territoire dans lequel il va s'inscrire.

« *Nous allons proposer 130 à 150 logements, de différents types, du T1 au T5, des lots à construire, des logements individuels mitoyens ou superposés ou encore collectifs, en accession libre mais aussi à la location ou en logement aidés et/ou à coût abordable* », explique-t-on à la mairie. Les dernières réunions publiques ont recueilli différents desiderata, qui vont être intégrés au projet : un espace de jeux pour enfants, une zone de rencontre pour les adolescents, un parcours santé pour les plus âgés, des jardins partagés et/ou familiaux, etc. Des liaisons douces traversantes sécurisées seront également privilégiées : vélos, piétons, vitesse limitée pour les voitures, ainsi que des modes de gestion et d'écoulement des eaux pluviales en surface. ■

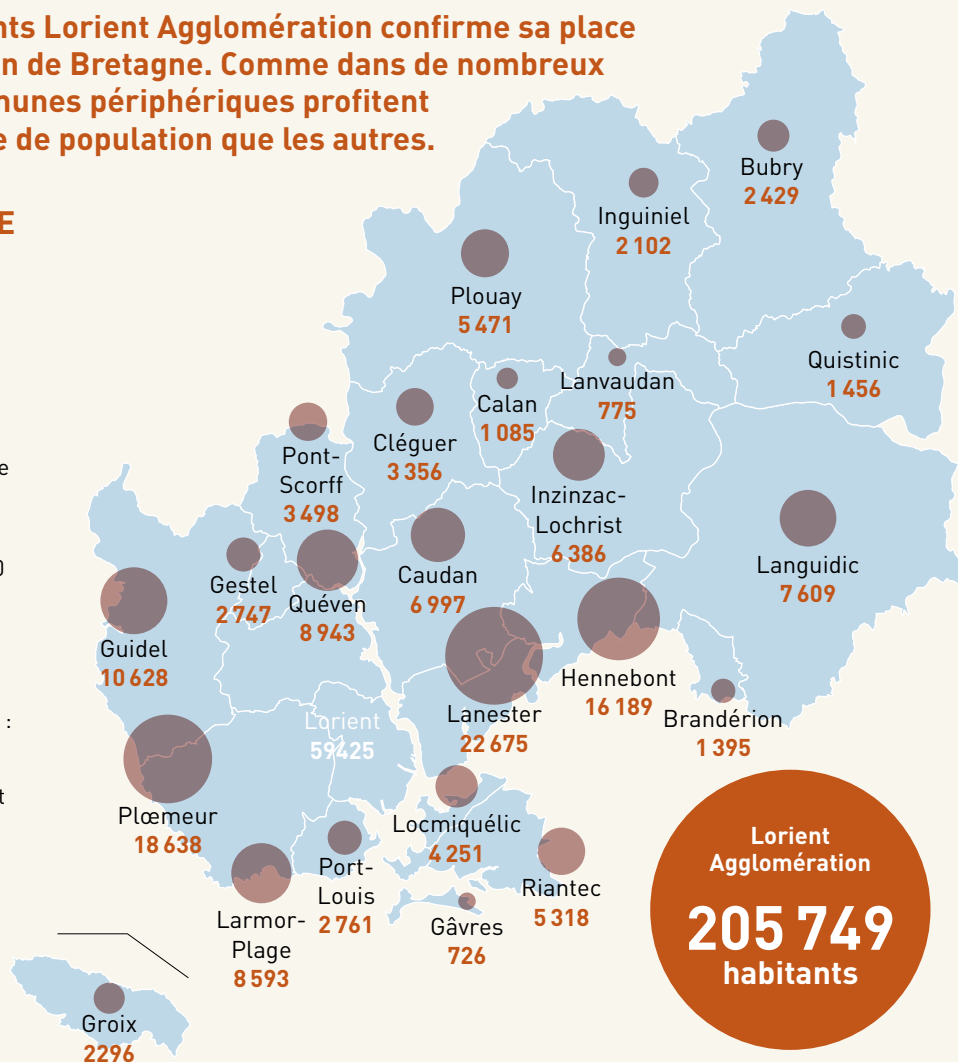


# Une population qui augmente

Avec 206 000 habitants Lorient Agglomération confirme sa place de 3<sup>ème</sup> agglomération de Bretagne. Comme dans de nombreux territoires, les communes périphériques profitent plus de la croissance de population que les autres.

## POPULATION TOTALE

La population totale de Lorient Agglomération au 1<sup>er</sup> janvier 2012 (dernier recensement de référence) est de **205 749** habitants. Depuis 2007, elle a augmenté de **0,20%** chaque année. C'est un rythme de croissance un peu moins fort qu'entre 1999 et 2006 (**0,34%** par an), mais très supérieur à la croissance des années 90 (**+0,07%** par an entre 1990 et 1999). Les emplois sont majoritairement localisés en cœur d'agglomération (Lorient : **44,1%** des emplois de l'agglomération ; Lanester : **10,7%** ; Plœmeur : **7,5%**) et sur les espaces proches des principaux axes de transit (Caudan : **7,4%** ; Hennebont : **6,2%** ; Quéven : **4,4%**)

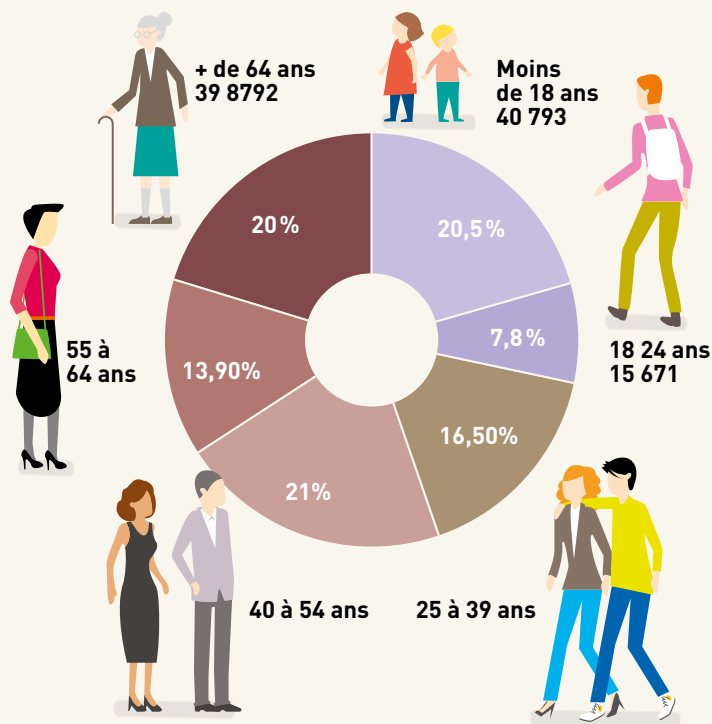


## LES CHIFFRES MÉNAGES

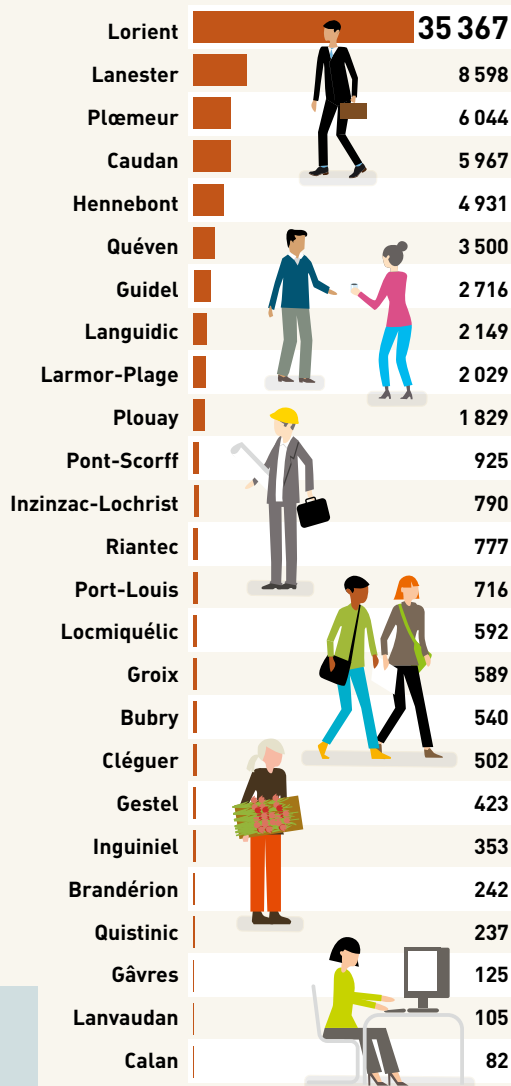
L'allongement de la durée de la vie, qui a fait croître le nombre de petits ménages (1 ou 2 personnes), et l'évolution des modes de vie (séparations plus fréquentes) jouent sur la taille moyenne des ménages de l'agglomération : comme partout ailleurs, elle diminue. Elle est passée de **2,57** personnes en moyenne il y a 20 ans à **2,10** en 2011.

## TRANCHE D'ÂGE

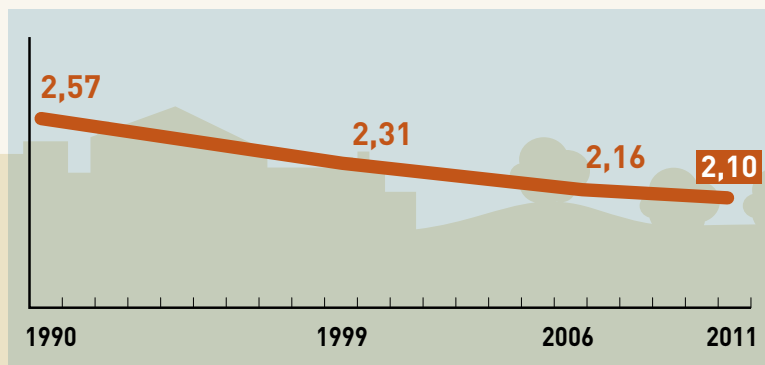
L'augmentation de l'espérance de vie fait mécaniquement s'accroître la part des personnes âgées de 65 ans ou plus. Ces dernières représentent aujourd'hui **20%** de la population de l'agglomération, tandis que les moins de 25 ans en représentent **28,4%**.



## NOMBRE D'EMPLOIS PAR COMMUNE



## TAILLE MOYENNE DES MÉNAGES SUR LORIENT AGGLOMÉRATION 1990-2011



Sources : Insee - Recensements 2011 et 2012  
 Cartographie et traitements : AudéLor - janvier 2015  
 Carte réalisée avec Cartes & Données - © Artique

## GRUPE « LORIENT AGGLOMÉRATION, TERRITOIRE D'AVENIR »

Avec un programme offensif d'investissement, Lorient Agglomération s'engage en 2015 sur la voie de la concrétisation de grands projets, facteurs de développement pour les 25 communes de notre territoire. Le budget 2015 permet de concentrer nos moyens là où nous sommes le plus efficace, avec un impératif : maîtriser les dépenses de fonctionnement. Nos objectifs : l'efficacité, le réalisme, la proximité et le développement de notre territoire au bénéfice de tous.

Le Pôle d'échanges multimodal (PEM) qui permettra à l'intermodalité de devenir réalité, le Triskell 2, le bus à haut niveau de services facilitateur de déplacements pour les habitants, le soutien à la production de logements sont autant de leviers pour un développement économique local et durable.

Aujourd'hui, 75% des marchés publics de Lorient Agglomération sont attribués à des entreprises bretonnes. Conscients de la volonté des petites et moyennes entreprises (PME) locales à répondre aux marchés publics parfois complexes et désireux de

valoriser leur compétitivité, les élus ont mis en place les outils nécessaires pour faciliter l'accès des PME à la commande publique.

En s'appuyant sur ses ressources et ses acteurs, le territoire fait face aux tensions économiques.

Les élus du groupe Lorient Agglomération Territoire d'Avenir soutiennent avec enthousiasme ce budget 2015 et seront attentifs à ancrer durablement les valeurs qu'ils défendent au travers du programme pluriannuel d'investissement qui concrétisera notre projet pour l'agglomération.

**Groupe Lorient Agglomération Territoire d'Avenir (LATA)**

**Mail : [lorientagglomerationterritoiredavenir@gmail.com](mailto:lorientagglomerationterritoiredavenir@gmail.com)**

**Ligne directe : 02 97 02 23 79**

**Suivez nous sur :**

**Twitter : [@LAterritoireAv](https://twitter.com/GroupePolLATA)**

**Facebook : [Page Lorient Agglomération Territoire d'Avenir](https://www.facebook.com/GroupePolLATA)**

## GRUPE « L'AGGLOMÉRATION AVEC VOUS »

### LE MEILLEUR DECHET EST CELUI QU'ON NE PRODUIT PAS

Une démarche participative et citoyenne de réduction des déchets

Les déchets mis en décharge sont en constante diminution sous la forte sensibilisation impulsée par Lorient Agglomération. Mais on ne peut s'en contenter, la marge est grande pour faire évoluer les comportements. La collecte, le tri, la valorisation, le compostage relèvent de l'écocitoyenneté, auxquels il faut ajouter la réduction au maximum du remplissage de nos poubelles. Tous les acteurs doivent être informés et impliqués dans ces actions. L'Agglomération a l'ambition de renforcer la cohérence entre les gestes des citoyens et ceux des collectivités, services publics, entreprises, restaurateurs, industriels. Nous devons tous nous mobiliser.

Une recyclerie pour lutter contre le gaspillage et désengorger Kermat

La recyclerie qui ouvrira au printemps à Lann-Sevelin (Caudan) offrira pour partie une alternative à l'enfouissement des déchets sur le site de Kermat. Avec ce retraitement une seconde vie sera offerte à certains objets, tels que : mobilier, électroménager, outils, vêtement, etc. Doublé d'un objectif social, ce projet participe à l'insertion de 16 personnes. L'économie sociale et solidaire s'illustre aussi par la vente sur place des déchets valorisés à un prix abordable. L'Agglomération Avec Vous veillera à ce qu'une réflexion soit poursuivie sur les alternatives à l'enfouissement des déchets et nous resterons vigilants sur le devenir du site de Kermat, à Inzinzac-Lochrist.

**Contact : [lagglomerationavecvous@gmail.com](mailto:lagglomerationavecvous@gmail.com)**

**GRUPE MAJORITAIRE : LORIENT AGGLOMÉRATION TERRITOIRE D'AVENIR**  
**Guidel :** Robert HENNAULT • **Lorient :** Norbert METAIRIE, Marie-Christine BARO, Olivier LE LAMER, Emmanuelle WILLIAMSON, Laurent TONNERRE, Marie-Christine DETRAZ, Jean-Paul AUCHER, Karine RIGOLE, Jean-Paul SOLARO, Gaël LE SAOUT, Yann SYZ, Nadyne DURIEZ, Tristan DOUARD, Agathe LE GALLIC • **Gâvres :** Dominique LE VOUEDEC • **Lanester :** Thérèse THIERY, Olivier LE MAUR, Myriamne COCHE, Alain L'HENORET, Morgane HEMON, Pascal FLEGEAU • **Locmiquélic :** Nathalie LE MAGUERESSE

• **Quistinic :** Gisèle GUILBART • **Riantec :** Jean-Michel BONHOMME • **Bubry :** Roger THOMAZO • **Plœmeur :** Daniel LE LORREC • **Port-Louis :** Daniel MARTIN • **Quéven :** Marc COZILIS.

**GRUPE L'AGGLOMÉRATION AVEC VOUS Hennebont :**  
 André HARTEREAU, Marie-Françoise CERIZ, Julian PONDAVEN, Caroline BALSSA • **Inzinzac-Lochrist :** Armelle NICOLAS, Jean-Marc LEAUTE • **Brandérion :** Jean-Michel JACQUES • **Languidic :** Patricia KERJOUAN • François LE LOUER • **Lanvaudan :** Serge GAGNEUX • **Groix :** Dominique YVON.



## GRUPE « POUR UNE AGGLOMÉRATION DÉMOCRATIQUE »

### LA DETTE DE LA COMMUNAUTÉ D'AGGLOMÉRATION EN 2015

La dette est la somme des emprunts réalisés pour combler un déficit. Depuis toujours le budget de Lorient Agglomération est présenté et exécuté en déficit. Au 31 décembre 2014, la dette atteignait 203,35 M€. Par rapport à 2009, la hausse est de 68,30 M€ (+ 50,6 %).

Cette aggravation résulte, d'abord, d'un effet de structure : la communauté a acquis des compétences qu'elle n'avait pas auparavant, comme l'eau et l'assainissement. En reprenant ces services aux communes, l'Agglomération a aussi repris leurs dettes. On peut évaluer l'impact de ce transfert à 41,63 M€ (15,73 M€ pour l'eau et 25,90 M€ pour l'assainissement). La hausse résulte aussi d'un effet de périmètre : le territoire de la communauté s'est agrandi et ses charges s'en sont trouvées alourdies.

Le reste de la hausse (26,67 M€) est dû au choix budgétaire réalisés dans le passé. On voit que la dégradation s'accélère : 132,54 M€ en 2011, 176,87 M€ en 2012 et 203,35 M€ en 2014. Pour l'année 2015, le budget de l'agglomération prévoit des

remboursements d'emprunt (c'est à dire le paiement d'annuités en capital) de 49,65 M€ mais aussi 76,49 M€ d'emprunts nouveaux. Au 31 décembre 2015, l'encours de la dette devrait ainsi atteindre 230,19 M€, en progression de 13,2 % sur un an. Cette tendance n'est pas inéluctable. Les emprunts d'aujourd'hui sont les impôts de demain et on peut éviter cette fuite en avant. À Plœumeur, le choix a été fait de ne pas augmenter la dette au cours du mandat.

L'agglomération devrait faire de même et ne pas sacrifier l'avenir au présent. En décidant de figer l'encours de la dette au niveau qu'elle a atteint au 31 décembre 2014, soit 203,35 M€ la communauté rassurerait les contribuables et renforcerait son crédit.

**Loïc TONNERRE**

**Contact: Marianne POULAIN**

**groupe.littoralagglo@gmail.com**

**Tél.: 02 90 74 75 78**

## GRUPE SCORFF AGGLO

Le budget de l'agglomération a été voté début février. Notre groupe s'est abstenu car nous avons le sentiment que la nouvelle géographie de l'intercommunalité n'a pas été prise en compte. Un an après la fusion, rien dans le budget de 2015 ne reflète une vision de notre territoire à sa nouvelle échelle.

Nous ne nous retrouvons pas dans certaines décisions de la majorité. C'est le cas par exemple du montant affecté à la Cité de la voile qui demeure à nos yeux un point de désaccord, tout comme la subvention pour la Volvo Ocean Race (500 000€).

Concernant la fiscalité, le taux de la taxe d'enlèvement des ordures ménagères des communes de l'ancienne communauté de communes de Plouay n'est pas équitable. En effet, il s'élève à 10% pour celles-ci alors que les autres communes sont à un taux de 8,67%.

Nous avons insisté sur le fait que les budgets consacrés aux grands chantiers, comme le développement de la gare ou le Triskell, soient parfaitement maîtrisés, sans dépasser leurs enveloppes budgétaires. S'agissant de ces projets, nous avons demandé que les conseillers aient une meilleure information sur leurs conceptions et sur l'avancement des travaux.

Dans les mois qui viennent, nous aurons à traiter de la mutualisation des moyens entre les collectivités. Il s'agit pour nous d'une occasion de fédérer notre territoire, d'un facteur d'intégration qui va permettre de renforcer les liens entre l'agglomération et ses communes, et de créer une dynamique entre les communes elles-mêmes.

**Retrouvez-nous sur : [scorffagglo.wordpress.com](http://scorffagglo.wordpress.com)**

**GRUPE SCORFF AGGLO** **Calan** : Pascal LE DOUSSAL • **Caudan** : Gérard FALQUERHO, Pascale LE OUE • **Cléguer** : Alain NICOLAZO • **Gestel** : Michel DAGORNE • **Inguiniel** : Jean-Louis LE MASLE • **Plouay** : Jacques LE NAY • **Pont-Scorff** : Pierrick NEVANNEN • **Quéven** : Marc BOUTRUCHE, Céline LEGENDRE • **Lanester** : Joël IZAR.

**GRUPE : POUR UNE AGGLOMÉRATION DÉMOCRATIQUE** **Larmor-Plage** : Victor TONNERRE, Brigitte MELIN • **Lorient** : Fabrice LOHER, Maria COLAS, Jean LE BOT • **Plœumeur** : Ronan

LOAS, Teaki DUPONT, Loïc TONNERRE, Isabelle LE RIBLAIR, Dominique QUINTIN • **Guidel** : François AUBERTIN, Françoise BALLESTER.

**NON AFFILIÉS À UN GROUPE POLITIQUE DE L'ASSEMBLÉE COMMUNAUTAIRE** : **Hennebont** : Serge GERBAUD • **Lorient** : Joëlle BERGERON, Delphine ALEXANDRE

## Une offre de logements diversifiée

**Lorient Agglomération dispose d'un panel d'aides qui permettent de financer des actions en faveur de l'habitat.**

Offrir un habitat de qualité et adapté aux besoins et possibilités de chacun (location, accession, individuel, collectif, structures spécialisées...) est un enjeu majeur pour Lorient Agglomération. Dans ce cadre, Lorient Agglomération s'est fixé comme objectif de produire 1 000 logements par an (dont 264 logements locatifs sociaux qui bénéficient d'aides conséquentes de la collectivité). La construction de ces nouveaux logements privilégie les centres-villes, les centres-bourgs pour économiser le foncier et réduire les déplacements des ménages vers les équipements et services des communes (écoles, commerces...). L'objectif est de maintenir un dynamisme démographique et d'accueillir de nouveaux ménages, notamment des familles, de tous âges et de toutes classes sociales, en leur offrant un habitat à coût abordable.

Par ailleurs, Lorient Agglomération s'est engagée depuis longtemps au côté de l'État, à travers l'agence nationale de l'habitat (ANAH) dans une politique de l'amélioration des logements privés. Selon leurs ressources, les ménages souhaitant engager des travaux peuvent bénéficier d'aides.

Celles-ci concernent principalement les travaux d'économie d'énergie et d'adaptation pour permettre le maintien à domicile des personnes âgées ou handicapées. Pour aider le public dans ses démarches, l'Espace info habitat, guichet et lieu unique, regroupe les services concernés de Lorient Agglomération, de l'Agence départementale pour l'information sur le logement (ADIL), de l'Espace info énergie (Aloen) et du CAUE (Conseil d'architecture, d'urbanisme et d'environnement). Il centralise toutes les informations relatives au logement et permet aux habitants de se retrouver dans le dédale des différents dispositifs (subventions, prêts, crédits d'impôt...). Il répond gratuitement à toutes les questions que vous pouvez vous poser avant de louer, acheter, faire construire, améliorer votre logement... ■

Espace info habitat,  
30 cours de Chazelles à Lorient  
Horaires d'ouverture : lundi, mercredi et vendredi de 9h à 12h et de 14h à 17h15 – mardi et jeudi de 9h à 12h.



DR EXOCITY TM - illustration non contractuelle



DR



# ***Au fil des semaines***

CULTURE  
LOISIRS  
SPORT

***mars avril 2015***

RETROUVEZ SUR 18 PAGES L'ESSENTIEL DE L'ACTUALITÉ DES LOISIRS, DE LA CULTURE ET DES SPORTS DANS LES 25 COMMUNES DE LORIENT AGGLOMÉRATION. RENDEZ-VOUS ÉGALEMENT SUR LE SITE [WWW.LORIENT-AGGLO.FR](http://WWW.LORIENT-AGGLO.FR)

# En souvenir du 10 mai 1945

**Enjeu stratégique de la Seconde Guerre mondiale, l'ancienne base de sous-marins sera au cœur des commémorations des 70 ans de la libération de la poche de Lorient.**



Le 10 mai 1945, le général allemand Fahrmacher remet son arme aux forces alliées dans une prairie de Caudan. Un événement qui marque la libération de la poche de Lorient, libérée près d'un an après le débarquement et deux jours après l'armistice. 26 000 soldats allemands étaient retranchés dans cette poche, protégeant la base stratégique de sous-marins de Lorient. Le complexe de bunkers construit par les Allemands à Keroman entre 1941 et 1944 abrite les U-boot allemands et s'inscrit dans le dispositif du Mur de l'Atlantique. C'est la plus importante construction allemande en dehors du Reich. Véritable forteresse de béton d'une importance capitale pour la défense allemande, cette base de sous-marins (BSM) sera la cause de la destruction de la ville par l'aviation britannique et américaine, puis de la reddition tardive de la poche de Lorient. Cible stratégique des Alliés et abri indestructible pour les Allemands, la BSM est au cœur du conflit. En 1944, les Allemands réaménagent même les bunkers de Keroman en hébergements, installent une boucherie, un potager, une boulangerie... Après la reddition, la ville de Lorient n'est que ruine, tandis que la base de sous-marins est quasiment intacte.

Et c'est à l'occasion des 70 ans de la libération de la poche de Lorient que la base de sous-marins, site emblématique du conflit, trouve naturellement sa place au centre des animations. 70 ans après, elle accueille les généraux et militaires français et européens pour des cérémonies d'ampleur : l'occasion de rendre hommages aux victimes et aux combattants, mais aussi d'engager la réflexion sur l'avenir, au sein d'une Europe réunifiée. Symbole d'une unité intergénérationnelle et nationale, l'anniver-

saire de la libération de la poche de Lorient est un événement marquant pour la population. Ainsi, l'État, Lorient Agglomération et la ville de Lorient organisent ensemble ces commémorations qui laissent une large place à la parole citoyenne : témoignages d'habitants et d'anciens combattants, paroles d'enfants, des dizaines de projets émanant d'écoles, lycées et associations.

## Les temps forts des commémorations :

- Des visites gratuites et très documentées du bloc K3 de la base de sous-marins du 7 au 9 mai (voir ci-dessous)
- Des expositions proposées par le service des Archives autour des poches de Lorient et Saint-Nazaire, du personnage de Jacques Stoskopf (ingénieur et résistant), la restitution de collectes de témoignages sur la seconde Guerre mondiale
- Des cérémonies militaires officielles
- Un événement festif et populaire avec grand concert pour la paix, bal de la Libération et spectacle le 10 mai

Retrouvez le programme complet des cérémonies à Lorient p.53 du calendrier culturel.

Des événements sont également annoncés dans les communes de l'agglomération, mais le programme n'étant pas connu à la date du bouclage, retrouvez-le en ligne sur [www.lorient-agglo.fr](http://www.lorient-agglo.fr)

## Visiter les bunkers de la BSM

Entrer dans le ventre de la bête, au cœur de l'un de ces gigantesques bunkers indestructibles est une expérience qui donne une idée de la démesure du conflit. Le bloc K3 abrite trois bassins à flot et quatre bassins de radoub qui ouvrent directement sur la rade, munis de magasins et d'ateliers. Il est le plus imposant des blocs de la base, pouvant accueillir 13 sous-marins, protégés par une toiture qui atteint plus de sept mètres d'épaisseur à certains endroits. Le service de l'Animation de l'architecture et du patrimoine de Lorient propose une série de visites gratuites du bloc K3, un guide-conférencier rappelle l'histoire de la BSM et la chronologie des événements, accompagné d'expositions et de la projection d'un documentaire sur la libération. Toujours dans le bloc K3, le Théâtre de Lorient installe un spectacle : Alexandre Koutchevsky et la compagnie Lumière d'Août créent un parcours de théâtre-paysage dans le blockhaus.

Plus d'infos sur [www.lorient.fr](http://www.lorient.fr) et sur [www.leteatre-delorient.fr](http://www.leteatre-delorient.fr)

# ZOOM

## Si tous les pêcheurs du monde...

**Du 17 au 22 mars, le festival Pêcheurs du Monde propose des projections qui réunissent les amoureux de la mer et tous les acteurs de filière depuis 7 ans.**



**D**ans les îles de Polynésie ou chez les Inuits, en Afrique ou en Bretagne, en Indonésie ou en Inde : le festival de films Pêcheurs du Monde propose pour sa 7<sup>e</sup> édition un voyage à travers les peuples et les traditions de la pêche. Près de 40 films sont proposés pour traiter du métier de pêcheur, des enjeux de la filière, mais aussi des évolutions possibles, des jeunes qui se lancent, des problématiques liées aux ressources. Créé en 2008, l'événement se voulait une tribune pour les professionnels « en réaction à une image très dégradée de la pêche : c'est un métier noble qui était devenu en quelques années le pire ennemi de la nature, explique Jacques Chérel, secrétaire du festival. On a choisi de donner la parole aux pêcheurs à travers le cinéma, et on s'est rendu compte que la matière existait dans le monde entier, avec même une certaine fascination pour le monde de la mer et des pêcheurs. » Avec une grande diversité de thèmes et de formats, allant du court-métrage au documentaire en passant par la fiction, le festival Pêcheurs du Monde a conquis le public et s'est taillé une

belle réputation dans le milieu de la pêche et du cinéma. « Aujourd'hui, le festival est devenu une plateforme citoyenne de débat sur l'avenir de la mer et des hommes, affirme Jacques Chérel. Nous ne sommes pas dans le déni, c'est vrai qu'il y a des problèmes comme la surpêche. Mais nous refusons tout amalgame : les pêcheurs ne sont pas les responsables, c'est plutôt l'industrialisation illégale de la pêche. » Pour preuve, les nombreux débats qui éclosent autour des projections, mais aussi le forum organisé avec l'UBS et qui propose deux tables rondes sur « les nouveaux circuits de distribution » et « les pressions sur

les consommateurs et les pêcheurs ». Les films sont accessibles à tous, amoureux de la mer, cinéphiles et grand public. « Leur point commun est de traiter de la vie des hommes autour de la pêche. Les hommes face à la mer, qui s'en nourrissent et en vivent, qui affrontent les éléments. » Les projections sont programmées à Lorient, mais aussi à Plœmeur, Lanester et Riantec, sans compter les animations en centre-ville et une exposition de photos sur les chefs du territoire qui accommodent les fruits de la pêche.

Programme complet sur [www.pecheursdumonde.org](http://www.pecheursdumonde.org)



SPECTACLES

# L'université au cœur de la culture

**Festival de théâtre, conférences, démonstrations, animations... La fac foisonne d'événements culturels.**



Il existe un lieu, ouvert à tous, où règnent le savoir et la connaissance, mais aussi la bonne humeur et la curiosité : l'Université de Bretagne Sud (UBS). À Lorient, l'établissement a réussi à mettre en place une bouillonnante offre culturelle destinée aux étudiants, bien-sûr, mais aussi à tous les publics. « *L'action culturelle est une des missions des universités, rappelle Damien Surget, vice-président en charge de la vie étudiante et culturelle à l'UBS. Mais la particularité ici est que les événements sont organisés par les étudiants et les personnels.* » C'est justement ce qui donne cette saveur piquante, ce mélange exotique des genres dans les propositions : des conférences scientifiques côtoient des lectures grivoises, les concerts alternent avec les pièces de théâtre en anglais ! L'UBS noue aussi des partenariats avec les salles du territoire, l'École d'arts et le Football club de Lorient pour étoffer son programme et proposer des tarifs vraiment attractifs aux jeunes, « *44% de nos étudiants sont boursiers* », rappelle Damien Surget. « *Et tous les mardis, il se passe quelque-chose chez nous.* » On y parlera de surf (« *Lost in the swell* » le 10 mars), de la Saint Patrick (le 17 mars) ou encore de Dieu dans la littérature (le 7 avril). L'UBS propose également un étonnant festival de théâtre universitaire « *avec des œuvres en anglais et en espagnol, de l'improvisation et des master-class* » (du 7 au 10 avril), un off du festival de films « *Pêcheurs du monde* » (les 18 et 19 mars), et un concours de robotique (le 20 mai). Des animations souvent gratuites et ouvertes à tous. ■

**Programme complet sur [www.univ-ubs.fr](http://www.univ-ubs.fr)**

## Le bagad de la Saint Patrick

Le 17 mars, les Irlandais fêtent la Saint Patrick à grands renforts de parades, de concerts et de bières brunes. Ils célèbrent la mémoire de Maewyn Succat, dit saint Patrick, jeune prêtre écossais qui évangélisa l'Irlande au V<sup>e</sup> siècle. En France, le Celtic Show propose une tournée de la Saint Patrick autour du bagad de Lann Bihoué. Le célèbre bagad lorientais, accompagné de danseurs et musiciens irlandais et écossais, assure une dizaine de dates dont une à Lorient (le 15 mars). L'occasion de faire le point sur le succès des sonneurs de Lann Bihoué avec le Major Renard, Penn Bagad.

### Le bagad de Lann Bihoué a-t-il toujours autant de succès ?

Oui, et le rythme s'est intensifié, on a enregistré un album et un DVD live de la tournée anniversaire en 2013. On a fait 66 concerts en 3 mois l'année dernière ! C'est un gros challenge pour les musiciens non professionnels comme nous...

### Quand le bagad de Vannes fait un carton à la télé\*, qu'est-ce que ça vous inspire ?

J'aime beaucoup ce qu'ils font. Ils participent à faire connaître la musique de bagad et c'est forcément porteur pour l'ensemble des bagadoù. Ils cassent les a priori et les préjugés sur la musique bretonne traditionnelle, ils sont jeunes et dynamiques, c'est bien.

### Quels sont vos projets pour 2015 ?

On a renouvelé notre équipe de sonneurs pour un tiers, et on a un nouveau penn sonneur qui amène son approche et de nouveaux morceaux. Coté scène, on part aux Etats-Unis en avril, on aura des gros concerts en juillet dans le sud qui seront enregistrés et retransmis en direct sur France Bleu, on sera présent à Lorient pour les 70 ans de la libération de la poche, mais aussi pour la Volvo Ocean Race et le Festival interceltique. Enfin, on sort à la fin de l'année un beau livre sur l'histoire du bagad de Lann Bihoué.

\* Le bagad de Vannes a remporté l'émission La France a un incroyable talent diffusée sur M6

**Celtic Show, Fête de la Saint Patrick** / Avec le bagad de Lann Bihoué, Celtic Dances (Irlande) et The Royal Scots Pipe Band (Ecosse)

Le 15 mars au Palais des Congrès / Lorient

**Voir aussi le programme complet des animations à Lorient p.58**



SPORTS

# Hors des sentiers battus



DR

Ils sont de plus en plus nombreux à emprunter les chemins de traverse pour leur footing : à Baud, Lanester, Quéven, Guidel, Riantec, ou Bubry, pas un week-end sans un trail. Le trail, aussi appelé course nature, est une course à pied, passant sur des chemins de terre et des sentiers de randonnée en plaine, en forêt ou en montagne, mais jamais sur le bitume. « *Tous les terrains sont différents, explique Stéphane Kerbellec du Club de Quéven. Les paysages, la nature, on profite de tout ce qui nous entoure sans se focaliser sur le chronomètre.* » « *Le trail passe partout, c'est la liberté totale, dans le respect de la nature* », complète Eric Petitjean du Trail des pirates à Lanester. Comme eux, nombreux sont les joggeurs qui délaissent les routes pour préférer les chemins, car pour Stéphane « *c'est plus souple, on va moins vite, l'allure est libre, il n'y a pas d'objectif de temps, et on force moins la machine !* ». Eric évoque le plaisir de la course nature, « *on se dépense et on voit beaucoup de paysages assez inaccessibles, c'est aussi une envie de se ressourcer, de savourer les décors naturels avec un effort qui varie selon les difficultés du terrain* ». Depuis quelques années, la discipline séduit de plus en plus de jeunes et de femmes, mêlant défi sportif et tourisme : le tour de Belle-Île, le trail de Guerledan, l'ultra-trail du Mont-Blanc jusqu'aux 160 km du Raid de la Réunion, à chaque distance son niveau et son décor.

À Quéven, le trail du Val Quéven (21 et 22 mars) propose 4 courses dont une de 36 km comptant pour le championnat de Bretagne et qui passe par le zoo de Pont-Scorff ! « *Tout le monde peut s'y mettre, il suffit de s'entraîner régulièrement, et de s'équiper d'une bonne paire de chaussures de trail* », affirme Stéphane Kerbellec. « *Il est important de se préparer aux dénivelés, aux changements de rythme, reprend Eric Petitjean, et d'adopter une bonne hygiène de vie...* » Certains courent encore à 70 ans, et tous avouent une certaine addiction. « *Aujourd'hui, je ne suis plus capable de courir sur route, confie Stéphane, mais je peux courir 10 km dans les bois !* » ■

## Les prochains trails au Pays de Lorient :

Les 21 et 22 mars - Quéven : **Trails Du Val Quéven**

Le 6 avril - Inzinzac-Lochrist : **30<sup>e</sup> Foulées de Penquesten**

Le 26 avril - Riantec : **Les Foulées côtières**

Le 1<sup>er</sup> mai - Lanester : **Trail des pirates de Kerhervy**

Le 1<sup>er</sup> mai - Baud : **Foulées nature baldiviennes**

Le 10 mai - Bubry : **Trail du Brandifout 2015**

Le 14 Juin - Hennebont : **Trail de la Saint Jean**

## Jour de fête à Kerguélen



DR

Le centre nautique de Kerguélen propose une journée de découverte du site, des sports et des animations possibles en mer, sur la plage et même dans ses murs. Dimanche 19 avril, venez visiter l'une des plus grandes bases nautiques françaises et ses nombreux atouts, que vous soyez débutants ou initiés. À terre, des jeux pour les enfants : chasse aux poissons d'avril, concours de billes, atelier cerfs-volants, jeux gonflables et baptêmes à poney, mais aussi des animations sportives pour les grands (hula-hoop, beach volley, char à voile...). Sur l'eau, profitez de baptêmes gratuits pour tester la voile, le kayak, la plongée, le stand-up-paddle ou la marche aquatique. Une régata sur les petits dériveurs bugs est ouverte aux familles, tandis que les skippeurs pros du pôle course au large assureront le spectacle. Enfin, cette journée marque aussi l'inauguration des bâtiments rénovés, dont le bar Tikelen entièrement relooké et doté d'une nouvelle terrasse avec vue mer, et la résidence Kerguélen qui a fait peau neuve.

## Jour de fête à Kerguélen

**Dimanche 19 avril, de 10h à 19h à Larmor-Plage / [www.sellor-nautisme.fr](http://www.sellor-nautisme.fr)**

## Faites vos jeux

Ils étaient 900 l'année dernière à se bousculer pour jouer entre petits et grands lors de la première édition de Larmor'Pion. Le festival larmorien dédié au jeu revient les 25 et 26 avril à la salle des Algues avec de nombreux éditeurs, des créateurs de jeux et leurs prototypes. L'occasion de tester, de s'amuser, de rencontrer et bien-sûr de jouer, et pourquoi-pas découvrir les jeux de demain...

## Festival du jeu Larmor'Pion

**Samedi 25 et dimanche 26 avril**

**Salle des Algues - Larmor-Plage+ d'infos sur [www.cnlorient.org](http://www.cnlorient.org)**

FESTIVALS /

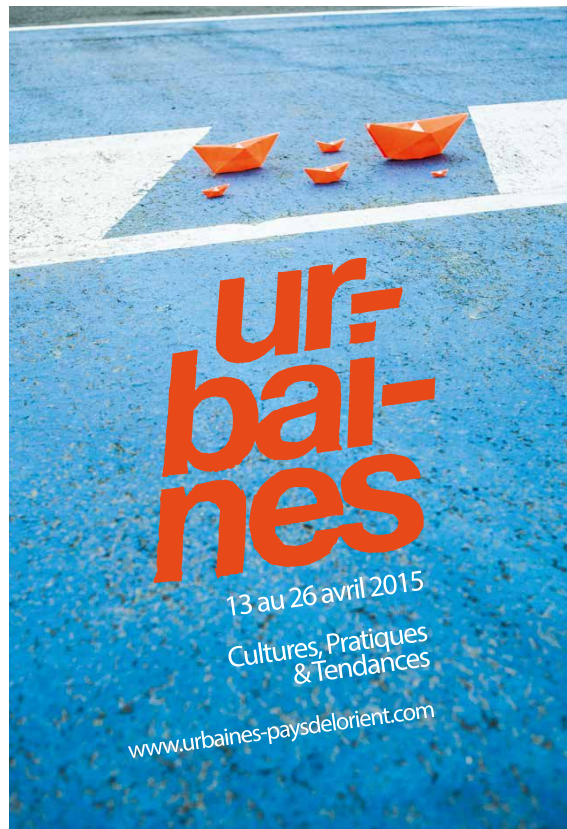
## Urbaines #3

**U**rbaines et son cortège d'animations et de découvertes des cultures urbaines reviennent pour une troisième édition dans l'agglomération : 10 jours dédiés à la musique, l'image, les jeux vidéo, la danse, le sport, bref tout ceux qui font et ce qui fait la culture urbaine vivante et évolutive. À la Balise (Lorient), un temps fort autour du gaming : l'histoire et l'évolution du jeu vidéo, des installations, des bornes arcades et des créations étonnantes comme ce projet mêlant nouvelles technologies et beatbox. Le sport est aussi à l'honneur : le skate (à Ploemeur), les nouvelles pratiques à Locmiquélic (pogo stick, dropbag, street workout, roller derby et installation d'un boarder cross) avec un stage pour maîtriser sa caméra GoPro et filmer les sports de glisse. Pas de cultures urbaines sans hip hop : des démonstrations, des stages et un contest à Hennebont et Lanester. Partout, la création s'exprime : dans la musique avec un atelier de création autour du groupe lorientais Noir Statues (Quéven), un travail sur les musiques électro et le VJ-ing, un jeu de piste photo, du street art... et bien-sûr dans les nombreux concerts. Enfin, la compagnie Soul Béton, créatrice du spectacle à succès *Panique au Bois Béton*, inspire de nombreuses animations : création musicale et danse avec les enfants, chorale funk adultes et salon de musique pour tous, avec une restitution de haute volée le 25 avril à Locmiquélic. Une programmation bouillonnante et éclectique, histoire de rappeler que les cultures urbaines touchent et intéressent toutes les populations.

### Urbaines - Pays de Lorient

Du lundi 13 au dimanche 26 avril

**Programme complet sur [www.urbaines-paysdelorient.com](http://www.urbaines-paysdelorient.com)**



FESTIVALS /

## Place aux femmes

**L**es Femmes s'en mêlent pour la 5<sup>e</sup> année consécutive au Manège. La salle accueille le festival qui célèbre la scène féminine indépendante depuis maintenant 16 ans en France et en Europe, avec deux concerts au cœur de l'après-midi de ce premier dimanche de printemps. C.A.R (pour Choose Acronym Randomly) est le nouveau projet de Chloé

Raunet, ex-chanteuse du groupe londonien Battant : un mélange de pop synthétique et hypnotique teintée eighties, et de légèreté dansante. Son premier album, *My Friend* est sorti fin 2014. Roniia est le projet électro de l'Américaine Nona Marie Invie, déjà passée par le Manège en 2013 avec son groupe Dark Dark Dark. Elle délivre une musique électronique troublante, aux sonorités dissonantes et fantasmagiques. ■

### Les femmes s'en mêlent

C.A.R / Roniia  
Dimanche 22 mars - 17h30  
10 € / 5 €

**Le Manège, Lorient [www.mapl.bi](http://www.mapl.bi)**





DR

FESTIVALS /

## Festival Insolent : du gros son pour le printemps

**A**ttention, événement : le 25 avril, le festival Insolent de printemps livre un plateau de haut niveau avec les poids lourds de la scène française et au-delà. Le punk rock énérvé de Shaka Ponk : une énergie débordante sur scène, ils ont déjà rempli deux fois Bercy. La révélation 2014 : les jeunes parisiens de Fauve, une bande à géométrie variable qui a conquis le public par des textes forts et sensibles. Le collectif hip-hop Chinese Man autour de trois musiciens marseillais, mêlant électro minimaliste, swing, jazz, dub, hip hop et trip hop. Et les Californiens de Groundation : au croisement du reggae et du jazz. Une affiche à ne pas rater ! ■

### Festival Insolent Collection printemps 2015

Le 25 avril 2015 au Parc des expositions du Pays de Lorient  
Avec Shaka Ponk / Fauve / Chinese Man / Groundation + invités  
[www.insolent.fr](http://www.insolent.fr) / 02 98 30 30 15 / 35 €

## Hymne à la vie

**N**ora Herman questionne : elle interroge la genèse, l'origine des origines à travers la peinture, la sculpture, la gravure, le dessin ou l'écriture. Née à Buenos Aires (Argentine), l'artiste voyageuse vit et travaille à Paris depuis plus de 30 ans. Dans ses œuvres, elle célèbre le jaillissement de la vie, la nature, les graines, notre lien avec la terre. Nora Herman a exposé à Madrid, Kyoto, Paris, La Haye et ses œuvres figurent dans des collections publiques et privées. ■

### Nora Herman

Galerie Pierre Tal Coat à Hennebont  
Du 14 mars au 30 avril 2015  
Vernissage vendredi 13 mars à 18h  
Renc'art samedi 21 mars à 17h



FESTIVALS /

## Le printemps en chansons

**I**l revient chaque année au mois de mars, avec dans son sillage les hirondelles et le printemps : depuis plus de 20 ans, le festival Mars m'enchanté investit la salle Jean-Vilar à Lanester pour deux semaines dédiées à la chanson. Un rendez-vous incontournable pour les amoureux des beaux textes et des belles voix, comme Yves Kerno, directeur de l'espace Jean Vilar.

### Pourquoi un festival dédié à la chanson ?

Depuis quelques années, on note un regain pour la chanson, dû en partie aux émissions de télécrochet. Mais au moment de la création du festival, la chanson française était au creux de la vague, au profit de la variété : il semblait important de parler de chanson, de faire découvrir les nouveaux talents. C'est notre rôle de « petite salle » : défricher le terrain, amener la curiosité et laisser la place au texte.

### Le texte, c'est justement ce qui guide votre choix ?

Oui, c'est d'abord le texte, mais aussi la musique. Je choisis des artistes qui ont quelque chose à dire, que ce soit dans des chansons drôles, revendicatrices, politiques ou pour les enfants, tous les domaines sont abordés. Le festival a déjà accueilli Arthur H, Olivia Ruiz, Thomas Fersen, Dominique A à leurs débuts... J'aime aussi programmer des piliers de la chanson française qui ne sont pas assez exposés dans les médias comme Anne Sylvestre.

### Quel est le plateau de cette année ?

Il y a de vraies découvertes, notamment la soirée du 13 avec un double concert de jeunes artistes : Otilie B et Clément Bertrand. La première a une très belle présence scénique avec des chansons impertinentes, le second chante la mer sans faire dans le chant de marin, avec une grande force poétique. Le 18, on passe dans un registre très drôle avec Wally et son humour féroce : on pleure de rire ! Le célèbre Quartet Buccal le 20 mars et ses belles voix, Boule le 21 et son humour caustique et tendre, un hommage à Barbara le 22 par Laurent Viel, et la clôture traditionnelle par les amateurs de Chansons Plus... ■

### Festival Mars m'enchanté

Du 11 au 28 mars 2015  
Espace Jean-Vilar à Lanester / [www.lanester.com](http://www.lanester.com)  
Pass festival 40 €

**Programme complet page 50 du calendrier**

**Concerts**

**Ploemeur**

**Le 13 mars à 20h30**

**The golden gate quartet**

Le groupe de gospel légendaire affiche aujourd'hui 78 ans et pas une ride.

Lieu : Océanis  
14 à 25 €



**Lorient**

**Le 13 mars à 21h**

**Jeanne Added + Robi**

Jeanne Added, la révélation des dernières Transmusicales de Rennes (electro pop) + Robi, alias Chloé Robineau (chanson)

Lieu : Le Manège  
5 à 10 €  
www.mapl.biz



**Locmiquélic**

**Le 13 mars à 19h00**

**Laurent Morisson**

Trois musiciens proposent une musique inspirée du flamenco, des rythmes d'Amérique du Sud ou des Balkans.

Lieu : L'Artimon  
Gratuit

**Lorient**

**Le 14 mars**

**The Rabeats**

Depuis dix ans, les Rabeats s'attachent à perpétuer la mémoire des Beatles sur scène.

Lieu : Palais des Congrès  
19 à 41 €

**Ploemeur**

**Le 15 mars à 15h**

**Fragments Cosmiques**

Un hommage au courant musical allemand des années 70, dans la ligne de Kraftwerk et CAN.

Lieu : Océanis  
Gratuit

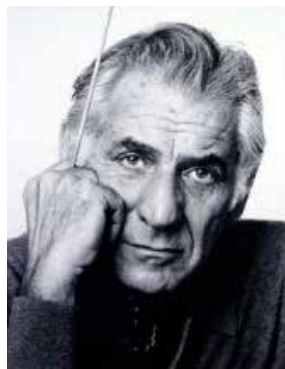
**Lorient**

**Le 15 mars à 15h**

**Coup de vents !**

Kurt Weill et Leonard Bernstein au programme de ce concert exceptionnel de l'ensemble à vents de l'école de musique et de danse de Lorient.

Lieu : Plateau des quatre vents  
5 à 9 €



**Riantec**

**Le 15 mars à 17h**

**Saint-Patrick**

Avec en première partie Pinc Floyd (violon guitare) Brendan Power Harmonica (3 musiciens).

Lieu : Salle audio  
10 €

**Ploemeur**

**Le 20 mars à 21h**

**Rozenn Talec & Yannig Nougat**

Dans cet univers où la gwerz rencontre le tango, l'énergie et la complicité sont leurs maîtres-mots.

Lieu : Amzer Nevez  
12 € à 14 €



**Lanester**

**Du 13 au 22 mars**

**Festival Mars m'enchante**

Voir aussi p.49

> Le 13 à 19h et 20h30

**Otilie B. + Clément Bertrand**

Des jeunes talents prometteurs de la chanson française.

> Le 14 à 20h30

**Wally**

Spécialiste de la chanson courte.

> Le 20 à 20h30

**Le Quartet Buccal**

Quatre chanteuses n'ayant pas leur langue dans la poche.

> Le 21 à 20h30

**Boule**

Chansons noires ou drôles, tendres ou caustiques.

> Le 22 mars à 17h

**Viel chante Barbara**

C'est la Barbara transgressive, sensuelle et provocante.

> Les 27 et 28 à 20h30

**Chanson plus**

Présentation des ateliers de l'association Chansons Plus.

Lieu : Espace Jean Vilar

5 à 18 €

www.lanester.com

**Guidel**

**Le 20 mars à 20h30**

**Trio Art Shaw Bitica**

Concert de la Fondation Polignac Ker-Jean.

Lieu : L'Estran

5 à 15 €

**Ploemeur**

**Le 20 mars à 14h**

**Joindre les deux bouts**

Stage de technique vocale

et chant vannetais avec

Véronique Bourjot.

Lieu : Amzer Nevez

**Ploemeur**

**Le 21 mars à 20h30**

**Elmer Food Beat**

Ils reviennent avec les mêmes sauts, les mêmes jambes et les mêmes guitares...

Lieu : Océanis

9 à 19 €

**Quéven**

**Le 21 mars à 20h30**

**Asa**

Auteur et compositeur nigériane, née à Paris, Bukola Elemide, dite Asa, chante en anglais et en langue yoruba.

Lieu : Les Arcs

15 à 25 €



**Lanester**

**Le 21 mars à 20h**

**Black M**

Lieu : Parc des expositions

25 à 35 €

## Lorient

**Le 22 mars à 17h30**

### Les femmes s'en mêlent

Une scène entièrement féminine avec C.A.R (pop synthé) + Ronia (électro)

Voir aussi p.48

Lieu : Le Manège  
5 à 10 €

www.mapl.biz

## Lorient

**Le 25 mars à 20h30**

### Gustav et Alma Mahler

Des extraits de lettres, des poèmes de Rilke et des fragments de symphonies du compositeur accompagnent la mise en scène des bouleversants Kindertotenlieder.

Lieu : CDDB Théâtre de Lorient  
7 à 15 €

## Lorient

**Le 27 mars à 21h**

### Les Ateliers Jazz

35 ans de pratique du jazz et de l'improvisation et plus de 40 musiciens amateurs.

Lieu : Le Manège  
Gratuit

## Lorient

**Le 28 mars à 21h**

### Lords of Altamont

Guitares furieuses, rock métal et psychédélique

Lieu : Le Manège  
7 à 12 €

## Plœmeur

**Le 28 mars à 20h30**

### Douchka Esposito

À l'occasion du 40e anniversaire de la disparition de Giani Esposito, Douchka Esposito fait revivre l'œuvre du compositeur.

Lieu : Océanis  
9 à 19 €

## Quéven

**Le 28 mars à 20h30**

### Juliette

Lieu : Les Arcs  
17 à 27 €



Locmiquélic, Port-Louis, Riantec  
Du 3 au 5 avril

# Festival Blues en rade

Le festival de blues outre rade.

> Vendredi 3 : EHPAD «Résidence Le Glouahec» - Locmiquélic à 15h :

### Le P'tit Chœur de Jazz

Chapelle Saint Pierre - Port-Louis à 20h30 : **Delta Moon (USA)**

Session Acoustique

> Samedi 4 :

Médiathèque - Locmiquélic à 17h : **Mark Johnson & Tom Gray**

### slide duo

Artimom - Locmiquelic à 21h : **Ron Hacker (USA) + Delta Moon (USA)**

> Dimanche 5 : Salle audiovisuelle - Riantec à 18h : **Veronica**

**Sbergia & The Red Wine Serenaders (It)**

Tarifs : 3 à 15 €



## Riantec

**Le 28 mars à 20h30**

### Grande soirée poésie et musique

Dans le cadre des trouées poétiques.

Lieu : Salle audio

## Guidel

**Le 29 mars à 17h**

### Kora et trompette

Ablaye Cissoko, maître de la kora, chante tel un griot.

Lieu : L'Estran  
12 à 19 €



## Lorient

**Le 2 avril à 19h30**

### Chansons de Schumann

Lieu : Ecole de musique de Lorient  
Gratuit

## Quéven

**Le 3 avril à 20h30**

### Camélia Jordana

Le retour sur scène de la jeune chanteuse touche à tout qui a sorti son deuxième album en 2014

Dans la Peau. Lieu : Les Arcs  
13 à 23 €



## Lorient

**Le 3 avril à 21h**

### Sallie Ford

La chanteuse américaine réhabilite le rock garage à l'ancienne et prouve que les filles aussi font du bruit.

Lieu : Le Manège  
7 à 12 €

## Port-Louis

**Le 3 avril à 20h30**

### Delta Moon

En session acoustique.

Lieu : Chapelle Saint-Pierre  
4 €

## Lorient

**Les 10, 11 et 12 avril**

# Week-end No Silenz !

Un week-end dédié aux musiques vocales contemporaines et improvisées

> Jeudi 9 à 20h30 : Nos Futurs #1 : Mike Ladd

Le poète rappeur américain Mike Ladd a participé début février à un atelier « spoken word » avec les élèves des Beaux-Arts de Lorient.

Lieu : La Manège

> Vendredi 10 à 14h30 : concert scolaire au CDDB à Lorient à 19h30 : Nos Futurs #2 avec Anne James Chaton au CDDB à Lorient

> Samedi 11 à 17h00 : séance d'écoute du fanzine sonore Peristome #2 dans le hall du CDDB

à 18h00 : conversation avec Erwan Keravec et Christophe Rocher. Thématique : La voix et Les étiquettes : musique contemporaine, traditionnelle, jazz, improvisation, que fait-on de tout cela ?

à 19h30 : Nos Futurs #3 avec Benat Achiary

> Dimanche 12 à 17h : Carte blanche à Erwan Keravec « Vox, Nu Piping » avec Benat Achiary, Donatienne Michel-Dansac au CDDB



**Lorient**

**Le 4 avril**

**Akwaaba kokoa**

Concert partage et solidarité pour l'auto-suffisance alimentaire en Côte d'Ivoire, avec Elza Coustrik, Soula Ayom, Z'apero, Sankofa et les Sandrofia, Loco Motiv'.

Lieu : Espace Cosmao Dumanoir  
5 à 10 €

**Plœmeur**

**Le 10 avril à 21h**

« Dañs er Jeko »

**Janlug er Mouel**

Le soleil, le sable, l'océan qui s'ouvre sur les horizons sonores colorés et pimentés : Brésil, Jamaïque...

Lieu : Amzer Nevez  
12 à 14€



**Lanester**

**Le 25 avril à 18h**

**Festival Insolent**

Avec Shaka Ponk, Fauve, Chinese Man, Groundation (voir aussi p49).

Lieu : Parc des expositions  
Tarif : 35 €

www.regie-scene.com

**Guidel**

**Le 30 avril à 20h30**

**Qüntët & Desdamona**

Une passerelle entre le jazz et le hip hop : cette formation avec trombone, trompette, saxophone, tuba et batterie invite la chanteuse-slameuse-rappeuse américaine Desdamona.

Lieu : L'Estran  
10 à 16 €



**Languidic**

**Le 2 mai à 20h30**

**Sonanta**

Deux spécialistes du Flamenco, qui offrent ici une forme intimiste, à mi-chemin entre la tradition et l'affirmation d'une nouvelle expression flamenca.

Lieu : Espace des médias et des arts

**Lorient**

**Le 4 mai à 19h30**

**Correspondance 4**

Une soirée proposée par le metteur en scène et dramaturge Olivier Dhénin et centrée autour du compositeur Arnold Schönberg et de l'expressionnisme allemand.

Lieu : CDDDB  
7 à 15 €

**Expositions**

**Larmor-Plage**

**Jusqu'au 17 mars**

**Encre bleue**

Collectif. Peinture.  
Lieu : Villa Margaret  
Gratuit

**Plœmeur**

**Jusqu'au 21 mars**

**La belle pêche bleue**

De Patrice Cudennec. Exposition dans le cadre des Deizioù et du festival Pêcheurs du monde.

Lieu : Passe Ouest  
Gratuit

**Plœmeur**

**Jusqu'au 21 mars**

**Tapita Nana**

Acrylique, aquarelle et dessin.

Lieu : Passe Ouest  
Gratuit



**Riantec**

**Jusqu'au 29 mars**

**Marziou du Vorsant**

Lieu : Château de Kerdurand

**Port-Louis**

**Jusqu'au 31 mars**

**Portraits de Port-Louisiennes**

Peintures dans l'Atelier de Jacqueline Jouanneau  
Photos d'Anne Fromentin à la Médiathèque  
Dans le cadre de la journée de la femme

# Les 70 ans de la libération de la poche de Lorient

**LORIENT**

Le 6 mai

**Remise des Prix du concours scolaire national de la Résistance**

Dépôt de gerbe au monument aux morts et remise des prix aux lauréats du concours

Lieu : Hôtel de Ville

Du 7 au 9 mai

**Blockhaus**

Alexandre Koutchevsky et la compagnie Lumière d'Août créent un parcours de théâtre-paysage dans le bloc K3 (proposé par le Théâtre de Lorient).

Lieu : ancienne base de sous-marins

Du 7 au 9 mai

**Visites gratuites du bloc K3**

Organisées par l'Animation de l'architecture et du Patrimoine

Lieu : ancienne base de sous-marins

Le 7 mai

**Soirée mémorielle**

Organisée par Ouest-France

Lieu : Théâtre de Lorient

Le 8 mai à 11h

**Dépôt de Gerbe au Monument aux Morts**

Lieu : Place Glotin, 11h

Le 9 mai à 11h

**Inauguration des expositions**

Libération des poches de Lorient et de Saint-Nazaire ; Mémoire d'une ville en guerre ; Hommage au résistant Jacques Stoskopf, organisées par les Archives municipales

Lieu : Hôtel Gabriel

Le 10 mai

**Ancienne base de sous-marins : cérémonies officielles**

> 10h-11h : grand rendez-

vous politique en direct sur Europe 1

> 14h30 : diffusion sur écran géant des projets citoyens

> 14h45 : diffusion sur écran géant du film historique sur la libération de la poche de Lorient

> 15h : cérémonie officielle militaire et civile avec revue des troupes accompagnée par le Bagad de Lann Bihoué.

> 16h30 : « 70 minutes pour la paix », un grand concert réunissant des choristes et musiciens du Pays de Lorient

> 18h : verre de l'amitié

> 19h : grand bal de la libération

> 19h : Brothers in arts : L'Orchestre symphonique de Bretagne célèbre 70 ans de liberté au Théâtre de Lorient.

**PLŒMEUR**

Du 7 au 29 mai

Le Morbihan pendant la guerre 1939 / 1945

Plœmeur pendant la guerre 1939 / 1945

**Expositions**

Lieu : Passe Ouest

Le 8 mai à 11h

**Cérémonie de la Victoire de 1945**

Lieu : Monument aux morts (place FFL)

Le 9 mai

> 15h : concentration de véhicules d'époque – possibilité de faire de tour de la ville en véhicule

Lieu : place des FFL

> 20h30 : bal populaire (musique et danses des années 1945-50). Le public est invité à venir en costume d'époque ou en uniforme militaire.

Lieu : Place de Bretagne

> 22h30 : projection d'images d'archives

Lieu : Place de Bretagne

**Guidel**

**Jusqu'au 31 mars**

**Dominique Haab-Camon**

Sa vision picturale est marquée par la découverte des expressionnistes abstraits tels Jackson, Pollock ainsi que par le rôle essentiel de la matière dans l'art.

Lieu : L'Estran

Gratuit

**Lorient**

**Jusqu'au 5 avril**

**Pauline et Pierre**

Photographies et film de Hugues de Wurstemberger, dans le cadre de la thématique 2015 : Famille et communauté.

Lieu : Galerie Le Lieu

Gratuit

**Lorient**  
**Du 30 mars au 18 avril**

### Art'Imag'in

10 graveurs, 10 univers, chacun sa technique, en noir et blanc ou en couleurs.

Lieu : Librairie : Au vent des mots (Chapitre)  
Gratuit

**Riantec**  
**Du 31 mars au 19 avril**

### Haïti

Art haïtien. Exposition et vente.  
Lieu : Château de Kerdurand

**Lorient**  
**Du 14 mars au 19 avril**

### La Grande Guerre à travers les timbres

Proposée par l'association philatélique de Lorient.  
Lieu : Hôtel Gabriel  
Gratuit



**Hennebont**  
**Du 14 mars au 30 avril**

### Nora Herman

Nora Herman aborde des thèmes universels : les origines, la naissance, la gestation, l'évolution ou bien notre lien avec la terre.

Lieu : Galerie Pierre Tal Coat  
Gratuit



**Lorient**  
**Du 25 mars au 30 avril**

### Expo-photo à l'UBS

En itinérance entre les trois campus de l'Université de Bretagne-sud (Lorient, Vannes et Pontivy), exposition de photographies dans le cadre du Festival international Pêcheurs du monde.

Lieu : Université de Bretagne Sud  
Gratuit

**Riantec**  
**Du 20 avril au 8 mai**

### Kristen Viot

Aquarelles  
Lieu : Château de Kerdurand  
Riantec

**Larmor-Plage**  
**Les 9 et 10 mai**

### Salon des créateurs

Avec près d'une trentaine d'exposants-créateurs régionaux : textiles, déco, bijoux... avec ateliers et animations.  
Lieu : Salle des Algues  
Gratuit



**Port-Louis**  
**Du 4 au 12 mai**

### Le Vietnam

Lieu : Médiathèque Pondichéry  
Gratuit



**Pont-Scorff**  
**Du 27 mars au 24 mai**

### Coplas populaires - ¡Giro Final!

Par Nino Laisné. Une approche métissée du langage cinématographique et des musiques traditionnelles.  
Vernissage le 27 mars à 18h30.  
Lieu : Atelier d'Estienne  
Gratuit

**Quéven**  
**Du 27 avril au 30 mai**

### Mécamorphoses

Photomontage de Jean-Marc Le Port.  
Lieu : Les Arcs  
Gratuit

**Hennebont**  
**Du 16 avril au 27 juin**

### Yann Lestrat

Une série photographique émanant d'un arpentage aléatoire, intuitif et sensible du centre Bretagne.  
Lieu : Galerie Pierre Tal Coat



**Lorient**  
**Jusqu'au 31 août**

### La boutique des créateurs

Décoration, Mode, Accessoires, Unvers Enfant, Bijoux... Artisans membres de l'association Art'in Mobilis.  
Lieu : Espace Nayel

**Hennebont**  
**Du 11 avril au 31 août**

### Cheval (é) moi

Peinture, par Stéphane Neuville  
Lieu : Haras National d'Hennebont



**Lorient**  
**Jusqu'au 30 septembre**

### Mon agglomération et moi

Pour la première exposition à la Maison de l'Agglomération, Lorient Agglomération a choisi de parler de ses missions de manière très pédagogique à travers la visite d'un logement grandeur nature.  
Lieu : Maison de l'Agglomération  
Gratuit



**Jusqu'au 10 mai 2015**

## Danz, par Gaelle Flao

Gaelle Flao vit à Locmiquélic et oriente son travail sur le mouvement depuis plus de 10 ans. Son oeuvre, centrée sur l'homme et sa mécanique gestuelle, explore aussi le monde animal et végétal à travers une peinture énergique et vibrante. Cette exposition dévoile la richesse du langage de l'artiste à travers toiles grands formats, croquis et projections vidéo. En complément de l'exposition, Gaelle Flao se met en scène avec la complicité des danseurs du collectif Le Pôle, de 3 musiciens et d'un photographe

Danz, Une aventure « corps et graphique » proposée par Gaelle Flao  
Galerie du Faouëdic à Lorient

## Lorient dessinée



Artiste et graphiste, Emma Burr a parcouru la ville de Lorient pour en croquer les différents visages : paysages urbains et portuaires, portraits, moments de vie de la ville saisis durant l'été 2014. Des instantanés tracés à l'encre ou au crayon, parfois rehaussés

d'aquarelle. Comme un reportage au cœur du paysage lorientais.  
Emma Burr : Lorient, la ville dessinée  
Jusqu'au 3 mai 2015  
Hôtel Gabriel à Lorient / [www.lorient.fr](http://www.lorient.fr)  
Visites guidées de l'exposition par Emma Burr le 7 avril à 12h30  
Gratuit

**Brandérion**  
Du 11 avril au 30 septembre

### La Tisserie

A la rencontre des savoir-faire textiles à travers le monde.  
Lieu : La Tisserie  
3,90 à 4,90 €  
[www.la-tisserie.fr](http://www.la-tisserie.fr)



**Inzinzac-Lochrist**  
Du 12 avril au 30 octobre

### Habiter le temps

L'artiste Solenn Nicolazic présente la collecte « bouts de tissus, bouts d'histoires » confiée par un public de 4 à 100 ans.  
Lieu : Écomusée des Forges

**Inzinzac-Lochrist**  
Du 12 avril au 30 octobre

### Ecomusée industriel des Forges

Des films, témoignages, collections d'outils, objets et documents divers vous feront partager la vie quotidienne de milliers de familles de paysans bretons.  
Lieu : Écomusée des Forges  
2,20 à 4,40 €

**Pont-Scorff**  
Du 11 avril au 1<sup>er</sup> novembre

### L'Odyssaum

Pour découvrir le monde de l'eau douce et de la rivière à travers la vie étonnante du saumon sauvage.  
Lieu : L'Odyssaum  
4,80 à 6,30 €  
[www.odyssaum.fr](http://www.odyssaum.fr)

**Port-Louis**  
Jusqu'au 15 décembre

### Musée de la Compagnie des Indes

La thématique du musée de la Compagnie des Indes, unique en France, fait revivre au visiteur l'extraordinaire histoire des grandes compagnies de commerce des 17<sup>e</sup> et 18<sup>e</sup> siècles.  
Lieu : Musée de la Compagnie des Indes  
3 à 8 €

**Lorient**  
Jusqu'au 31 décembre

### Le sous-marin Flore

Dans l'une des alvéoles de l'ancienne base de sous-marins, un espace d'exposition inédit vous fait partager le quotidien des sous-marinières et le fonctionnement de ces mystérieux sous-marins.  
Lieu : Sous-marin Flore  
6,90 à 8,80 €



**Riantec**  
Du 11 avril au 1<sup>er</sup> novembre

### La Maison de l'île Kerner

Gardiennée du site, cette ancienne maison d'ostréiculteur vous invite à travers un bel espace d'exposition à comprendre les secrets de cette nature préservée.  
Lieu : Maison de l'île Kerner  
3,90 à 4,90 €  
[www.maison-kerner.fr](http://www.maison-kerner.fr)

## Jeune public

**Lanester**  
Le 11 mars à 10h

### Abeilles et bourdons

Conte chanté sur l'histoire de la Reine des abeilles et du beau bourdon des bois (Festival Mars m'enchante).  
Lieu : Espace Jean Vilar  
Tarif : 5 €



**Lorient**

### Espionnage à la Flore

Une application mobile pour les 6-12 ans (inclus dans la visite) : les enfants doivent mener une enquête dans et déjouer les plans d'un espion  
Lieu : Sous-marin Flore  
Inclus dans la visite

**Hennebont**  
Du 14 avril au 8 mai

### Tour à poney

Une balade à poney dans les allées du Haras, au départ de la cour d'honneur, une première découverte de l'équitation tout en douceur.  
Lieu : Haras National  
En complément de la visite

## Spectacles

**Lorient**  
Le 12 mars à 19h30

### The Pyre

Au sein d'une installation de milliers de LEDs, la nouvelle création de la chorégraphe et plasticienne Gisèle Vienne.  
Lieu : Le Théâtre de Lorient - Grand Théâtre  
10 à 25 €  
[www.letheatredelorient.fr](http://www.letheatredelorient.fr)

**Hennebont**  
Le 13 mars à 19h30

### La cour des grands

Les Frères Pabloff interrogent la réalité de manières décalées. Ils explorent un genre particulier : le théâtre documentaire.  
Lieu : Bouffou - Théâtre à la Coque  
Gratuit

**Pont-Scorff**  
Le 13 mars à 20h30

### La saga du Scorff

Troisième épisode de la série contée scorvipoontaine élaborée par Nidal Qannari.  
Lieu : Le Strapontin  
5 €



**Lorient**  
Le 13 mars à 20h

### Parades

Danseurs amateurs, habitants du quartier et d'ailleurs, chacun avec sa propre gestuelle : une vidéo-danse réalisée dans le cadre du projet «Kervé en mouvement».  
Lieu : La Balise  
Gratuit  
[www.lorient.fr](http://www.lorient.fr)

**Lorient**  
Le 14 mars à 20h30

### Pourquoi Pois?

Un spectacle joyeux et pétillant, où se rencontrent les histoires, la peinture et les chansons.  
Lieu : Le City  
2 à 10 €



**Lanester**  
Le 15 mars à 17h

### La fête de la Saint-Patrick

Une tournée menée par le Bagad de Lann Bihoué avec danseurs irlandais et pipe band écossais (voir aussi p.46).  
Lieu : Parc des expositions du pays de Lorient  
42 à 50 €

**Guidel**  
**Lanester**  
Le 17 mars à 20h15

### Le lac des cygnes

En direct du Royal Opera de Londres avec The Royal Ballet.  
Lieu : Cinéma Méga CGR  
19 €



DR

**Guidel****Le 15 mars à 10h**

# Pschuuu

Un spectacle étonnant mêlant l'informatique et l'électronique, le sable et l'air, pour une représentation à la fois plastique et spectaculaire.

(4 représentations à 10h, 11h, 16h et 17h)

Lieu : L'Estran  
3 à 5 €

[www.lestran.net](http://www.lestran.net)

**Hennebont****Le 18 mars à 15h**

## Moooooooooonstres

Qui du Monstre ou de la peur est arrivé en premier ? Peut-on apprivoiser la peur ? Y'a-t-il un monstre à l'intérieur de moi ? ...

Lieu : Centre socioculturel Jean Ferrat  
5 à 11 €

**Lorient****Le 20 mars à 19h30**

## Hansel et Gretel

Un spectacle qui mêle théâtre, cinéma, musique... le tout en odorama ! Un voyage dans le passé poétique et décalé, entre Jacques Tati, Jacques Demy et le Magicien d'Oz.

Lieu : Le Grand Théâtre  
5 à 12 €

[www.leteatredelorient.fr](http://www.leteatredelorient.fr)

**Lorient****Du 19 au 21 mars à 19h30**

## Vanishing point

Une variation sur les voyages aux enfers d'Orphée ou de Dante, un road-trip à la lisière du fantastique dans un dispositif théâtre-musique-cinéma avec la complicité du groupe Moriarty.

Lieu : Théâtre de Lorient - CDDB  
Tarif : 10 à 25 €  
[www.leteatredelorient.fr](http://www.leteatredelorient.fr)

**Lorient****Le 24 mars à 19h30 et le 25 à 22h**

## Acrobates

Entre cirque et danse, Acrobates est une ode à la vie, une célébration de l'acrobatie.

Lieu : Théâtre de Lorient - Grand Théâtre  
10 à 25 €

**Pont-Scorff****Le 26 mars à 20h30**

## P'tit Gus

Jean Louis Le Valléant, saxophone en main, nous raconte l'histoire d'une non-transmission à l'heure où les dernières coiffes croisent les premières crêtes.

Lieu : Le Strapontin  
7 à 14 €

**Inzinzac-Lochrist****Les 26 et 27 mars à 20h30**

## Les mains de Camille

Dans l'atelier de Camille Claudel : on y entend respirer les marionnettes de papier, on y sent le souffle du velum qui se gonfle, on perçoit dans l'air l'odeur de l'argile et du talc...

Lieu : Théâtre du Blavet  
5 à 11 €

**Ploemeur****Le 1<sup>er</sup> avril à 20h30**

## Jeff Panadoc

Jeff Panadoc perd le contrôle sur Jean-Marc, un singe carburant à l'adrénaline. Lequel des deux va (re)prendre le contrôle du spectacle ?

Lieu : Océanis  
36 €

**Inzinzac-Lochrist****Le 3 avril à 20h30**

## Qui sommes-je ?

Ludor Citrik n'est pas un clown comme les autres : c'est un clown pour adulte uniquement, libertaire, décapant.

Lieu : Théâtre du Blavet  
5 à 11 €

**Lorient****Du 1<sup>er</sup> au 4 avril**

## Il faut toujours terminer qu'est-ce qu'on a commencé.

Un spectacle plein d'humour et d'acuité, réinventé tous les soirs via des variables combinatoires par une troupe de brillants comédiens.

Lieu : CDDB Théâtre de Lorient  
10 à 25 €

**Ploemeur****Le 5 avril à 18h**

## Cher Trésor

La toute nouvelle création de Francis Veber.

Lieu : Océanis  
49 €



DR

**Lorient****Les 1<sup>er</sup> et 2 avril à 19h30**

# Les Particules élémentaires

C'est l'histoire d'un roman culte qui a divisé la France. C'est la vision houellebecquienne de l'humanité finissante à travers le trajet de deux demi-frères, une fresque des années 60 jusqu'aux années 90, l'incarnation d'une société désabusée et autodestructrice. La mise en scène est signée du jeune Julien Gosselin, 27 ans, qui s'approprie l'humour et le style de Houellebecq dans une restitution fleuve (4 heures) vibrante et rythmée. Il multiplie les modes narratifs et les supports : poésie, monologue, vidéo, projections de textes, musique, pour un spectacle entre théâtre et concert rock.

Les particules élémentaires

Les 1<sup>er</sup> et 2 avril à 19h30 au Théâtre de Lorient - Grand Théâtre / [www.leteatredelorient.fr](http://www.leteatredelorient.fr)



**Lorient**  
Du 7 au 10 avril

## Festival de théâtre universitaire

2e festival de théâtre universitaire. Représentations éclectiques des troupes de théâtre étudiantes de l'UBS.  
Lieu : UBS

**Guidel**

**Le 6 avril à 17h**

### Dr Pyckle & Mr Pride

Dans cette comédie muette, Stan Laurel parodie Docteur Jekyll et Mister Hyde.  
Lieu : L'Éstran  
6 à 10 €

**Lorient**

**Les 7 et 8 avril à 19h30**

### Barbe-neige et les sept petits cochons au bois dormant.

Huit danseurs de haut vol cavalent dans la forêt des contes pour une relecture hors des sentiers battus entre danse, mime et théâtre.  
Lieu : Le Grand Théâtre  
5 à 12 €



**Ploemeur**

**Le 9 avril à 20h30**

### Haïm à la lumière d'un violon

À travers la vie du musicien Haïm Lipsky, ce spectacle parle de la Shoah mais aussi de la transmission, de l'art, de la lumière. Avec Mélanie Doutey.  
Lieu : Océanis  
14 à 25 €

**Port-Louis**

**Le 9 avril à 18h**

### Cie Casus Délire

Répétition du travail de la Cie Casus Délire, pendant sa résidence de création pour Avis de Temps Fort.  
Lieu : La Grande Poudrière  
Gratuit

**Lorient**

**Du 9 au 10 avril**

### Mais je suis un ours

Là où un ours s'était endormi au début de l'hiver, une usine est construite au printemps. On prend alors l'ours pour un ouvrier récalcitrant...  
Lieu : Le City  
2 à 10 €

**Lorient**

**Du 7 au 10 avril**

### Festival de théâtre universitaire

Représentations éclectiques des troupes de théâtre étudiantes de l'UBS.  
Lieu : Université de Bretagne Sud

**Lorient**

**Du 11 au 12 avril**

### Rémo Gary

Idées reçues, c'est un spectacle qui, justement, les chahute !  
Lieu : La P'tite Chimère  
10 à 15 €

**Riantec**

**Le 18 avril**

### Théâtre

Avec la Troupe Termaji  
Lieu : Salle audio

**Riantec**

**Du 13 au 18 avril**

### Semaine du rire

La Cie Y'a Quinquin intervient toute la semaine en ateliers et propose le vendredi 17 avril un spectacle clownesque pour tous.  
Lieu : Salle audio

**Ploemeur**

**Le 24 avril à 20h30**

### Roland Magdane

Lieu : Océanis  
42 €

**Guidel**

**Le 26 avril à 17h**

### De l'autre côté

Une pièce chorégraphique hip-hop comme une mise en abîme d'images et de questionnements universels inspirés du livre "De l'autre côté du miroir" de Lewis Carroll.  
Lieu : L'Éstran  
6 à 10 €

**Pont-Scorff**

**Le 28 avril à 20h30**

### Ceux qui restent

Deux enfants rescapés du ghetto de Varsovie témoignent de leur vie d'enfants dans la guerre.  
Lieu : Le Strapontin  
7 à 14 €

**Lanester**

**Les 28 et 29 avril**

### Chübichai

Deux comédiennes façonneuses manipulent les personnages nés de la terre.  
Lieu : Espace Jean Vilar  
5 €

**Lorient**

**Le 29 avril à 20h30**

### Manger

Après avoir triomphé au MoMA de New York l'automne dernier avec ses performances dansées, le fougueux Boris Charmatz présente cette nouvelle pièce à Lorient pour l'une de ses seules dates françaises  
Lieu : Le Grand Théâtre  
10 à 25 €  
www.letheatredelorient.fr

**Lorient**

**Les 29 et 30 avril**

### De passage

Au fil d'une année rythmée par le passage des saisons, de l'hiver à l'hiver en passant par l'éclosion des fleurs, un enfant va remonter jusqu'au secret enfoui de ses origines.  
Lieu : CDDB  
5 à 12 €

**Inzinzac-Lochrist**

**Le 30 avril à 20h30**

### Je te souviens

Trois écritures qui se font écho, trois récits qui se répondent, s'imbriquent et tirent le fil de la mémoire intime et collective.  
Lieu : Théâtre du Blavet  
5 à 11 €

**Lanester**

**Le 30 avril à 20h30**

### Wurre Wurre

Les Wurre Wurre, rois du bricolage subversif, voltigeurs sans filet, acrobates facétieux, repoussent les limites de l'absurde et de l'incongru.  
Lieu : Espace Jean Vilar  
5 à 18 €

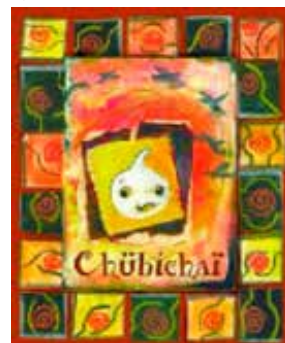


**Locmiquélic**

**Le 30 avril à 19h30**

### Chübichai

Deux comédiennes manipulent les personnages nés de la terre. Leur voix se modèlent au rythme des masques naissants.  
Lieu : L'Artimon  
3,50 à 6 €



**Lorient**

**Les 5 et 6 mai à 19h30**

### Orlando ou l'impatience

Orlando ou l'Impatience est un portrait du présent selon Olivier Py, directeur du Festival d'Avignon qui met ici en scène sa propre pièce.  
Lieu : Le Grand Théâtre  
10 à 25 €

**Ploemeur**

**Le 5 mai à 20h30**

### Patrick Sébastien

Un dernier spectacle totalement dédié à l'imitation, accompagné de cinq musiciens.  
Lieu : Océanis  
45 €

**Riantec**

**Le 9 mai**

### Théâtre

Théâtre avec la Troupe Termaji  
Lieu : Salle audio

**Hennebont**

**Du 19 avril au 10 mai**

### L'homme cheval

Spectacle équestre par Toma Chaput.  
Lieu : Haras National  
En complément de la visite  
www.haras-hennebont.fr



## Conférences, visites

### Lorient

Le 10 mars à 18h30

## L'économie maritime en Bretagne

Par Hervé Moulinier, proposé par Le Cercle de la mer de Lorient.

Lieu : ancienne base de sous-marins, Celtic Submarine  
Gratuit

### Lorient

Le 11 mars à 17h30

## Figures de femmes dans l'Antiquité

«Les femmes grecques : filles, mères, épouses, citoyennes» par Véronique Mehl.

Lieu : Bibliothèque universitaire  
Entrée libre  
www.univ-ubs.fr

### Lorient

Le 13 mars à 10h

## Art et récit : les images du pouvoir

Journée d'étude sur les liens entre récit, image et pouvoir.

Lieu : Université de Bretagne Sud  
Gratuit  
www.eesab.fr

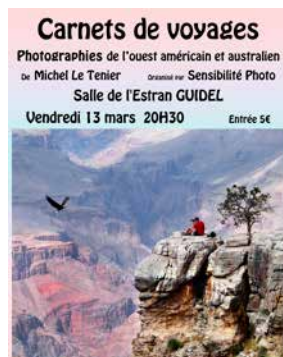
### Guidel

Le 13 mars à 20h30

## Carnets de Voyage

Pour partager les expériences et périples de Michel Le Tenier dans l'ouest américain et australien.

Lieu : L'Estran  
5 €



### Lorient

Les 13 et 14 mars

## La lumière et la vie

Conférences, film, pièce de théâtre, exposition, observation du ciel et conférence-débat sur l'éclairage public à Lorient.

Lieu : Lycée Dupuy de Lôme

### Hennebont

Le 15 mars à 15h

## Dimanche du patrimoine

Un après-midi de découverte du patrimoine de la Ville

Lieu : Hennebont  
Gratuit



### Port-Louis

Le 15 mars à 15h

## Les épaves : trésors engloutis

La thématique du musée de la Compagnie des Indes, unique en France, fait revivre au visiteur l'extraordinaire histoire des grandes compagnies de commerce.

Lieu : Musée de la Compagnie des Indes

### Lorient

Le 17 mars à 18h

## Football gaélique, nationalisme et mondialisation

A l'occasion de la Saint-Patrick, une conférence de Laurent Daniel, maître de conférences à l'Université Bretagne-Sud.

Lieu : Université de Bretagne Sud  
Gratuit

### Lorient

Le 17 mars à 18h30

## Lachinage et bagatelles de Chine

10 ans d'acquisition du musée par Brigitte Nicolas, conservateur en chef du musée de la Compagnie des Indes.

Lieu : Espace Courbet  
Gratuit

### Hennebont

Le 21 mars

## Renc'art

Visite guidée de l'exposition de Nora Herman.

Lieu : Galerie Pierre Tal Coat  
Gratuit

### Lorient

Le 21 mars à 14h

## Fête de l'eau

Dans le cadre de la journée mondiale de l'eau : Forum sur «La qualité de l'eau en sortie du robinet»

Lorient

### Lorient

Le 22 mars à 15h

## Portrait de ville

Ce que nous disent les façades : couleurs, matériaux, rythmes, balcons, percements...

Lieu : Hôtel Gabriel  
3 à 5 €

### Port-Louis

Le 22 mars à 15h

## Musée de la Compagnie des Indes

Visite de la Citadelle et de ses deux musées.

Lieu : Rdv à l'entrée de la Citadelle de Port-Louis  
6,70 à 8 €

### Lorient

Le 23 mars à 18h30

## Pêches maritimes et éoliennes : quelle concertation ?

Par des représentants du Comité départemental des pêches maritimes et des élevages marins du Morbihan et de DCNS.

Lieu : Station Ifremer  
Gratuit

### Lorient

Le 28 mars à 14h

## Journée des alternatives aux pesticides

Des animations et des démonstrations pour jardiner bio et sain.

Lieu : Enclos du port

### Port-Louis

Le 29 mars à 15h

## Les secrets de la laque

Découvrez la fascinante technique de la laque et l'histoire de ces objets de luxe, fabriqués en Chine

Lieu : Rdv à l'entrée de la Citadelle  
6,70 à 8 €

### Lorient

Le 29 mars à 15h

## En chantier

L'Oriente : sur le site de l'ancienne Caisse d'Epargne, face aux Halles de Merville, présentation de l'édifice en chantier en compagnie du maître d'ouvrage, l'Atelier Arcau.

Lieu : Rdv devant le bâtiment  
Gratuit

### Lorient

Le 29 mars à 15h

## En chantier

La Maison de l'Agglomération : visite guidée du bâtiment conçu par Jean De Giacinto et Duncan Lewis.

Rdv devant le bâtiment au Péristyle  
Gratuit



### Lorient

Le 7 avril à 18h30

## La question de Dieu dans la littérature

Par Jean-Louis Benoit, Maître de conférences en lettres modernes à l'UBS

Lieu : Maison de la Recherche  
Gratuit

### Port-Louis

Le 12 avril à 15h

## Soieries, indiennes et compagnies

Dans les collections du Musée de la Compagnie des Indes  
Lieu : Musée de la Compagnie des Indes

### Lorient

Le 13 avril à 18h30

## La formation continue maritime

Par Mustapha El Kettab, directeur adjoint du centre européen de formation continue maritime (CEFCM).

Lieu : Station Ifremer  
Gratuit

**Lorient**

**Le 17 avril à 15h**

**La station Ifremer de Lorient**

Expérimentez différents engins de capture innovants dans le bassin d'essais.

Lieu : Station Ifremer  
2,85 à 5,70 €  
www.ccsti.org



**Hennebont**

**Le 21 avril à 12h30**

**Croque-patrimoine**

Une rencontre courte (environ 45min.) sur le temps de pause du midi, autour d'un monument, d'un objet ou d'une actualité.

Lieu : Hennebont  
Gratuit

**Riantec**

**Le 24 avril à 20h30**

**Jean Moulin, artiste et résistant**

Par Anne Marie Chiron, historienne d'art.  
Lieu : Salle audio  
4 €

**Lorient**

**Le 24 avril à 10h**

**Du poisson à la molécule**

Les médiateurs de la Maison de la Mer vous mènent à la rencontre de professionnels à la fois cuisiniers et chimistes dans le centre technique IDMer.

Lieu : CCSTI Maison de la Mer  
2,85 à 5,70 €  
www.lorient-tourisme.fr

**Lorient**

**Le 5 mai à 18h30**

**Les mardis de la recherche**

La diffusion des connaissances navales en France et Angleterre au 18e siècle, par Sylviane Llinares, professeur d'histoire moderne à l'UBS.

Lieu : Maison de la Recherche, UBS  
Gratuit

**Lorient**

**Les mardis 14, 21 et 28 avril et le 5 mai à 14h15**

**La rade aux 3000 navires**

Un circuit à pied et en batobus dans l'univers portuaire et au cœur de la rade.

Lieu : Quai des Indes  
4,25 à 7,10 €

**Lorient**

**Du 16 avril au 7 mai à 14h15**

**L'aire de réparation navale de Keroman**

Découvrez les innovations et savoir-faire développés par les professionnels de la navale.

Lieu : Keroman  
2,85 à 5,70 €  
www.ccsti.org



**Sports**

**Lorient**

**Les 21 et 22 mars**

**Championnat d'hiver**

Voile habitable  
Lieu : CN Lorient  
www.cnlorient.org

**Lorient**

**Les 4 et 5 avril**

**Foot fauteuil**

Compétition handisports : match de l'AS Footfauteuil de Lorient  
Lieu : AS Lorient foot-fauteuil  
www.lorientfootfauteuil56.fr

**Ploemeur**

**Les 5 et 6 avril**

**Tournoi de Golf**

Tournoi de golf «Lorient agglomération»  
Lieu : Golf de Ploemeur

**Lorient**

**Du 10 au 12 avril**

**Lorient Bretagne sud mini**

24 heures chrono entre Lorient et Pornichet pour la soixantaine de duo qui prendront le départ de cette première confrontation de la saison.

Lieu : Base des sous-marins  
www.lorientgrandlarge.org

**Port-Louis**

**Du 19 au 26 avril**

**Duo Demi Clé**

Une régata en double au départ de Port-Louis et autour des îles du Sud Bretagne.

Lieu : Port-Louis  
www.atlantic-course-au-large.com

**Lorient**

**Du 7 au 9 mai**

**Trophée des lycées**

Compétition de voile: régata Habitable.

Lieu : Lorient  
www.cnlorient.org

**Culture bretonne**

**Guidel**

**Les 14 et 28 mars à 10h**

**Stage de chant en Breton**

Organisé par l'association Ar-un-dro E Gwidel

Lieu : Maison des associations  
6 à 8 €

**Caudan**

**Le 28 mars**

**Kan Ar Bobl**

Organisé par Tarzh an Deiz  
Lieu : Salle des fêtes Joseph Le Ravallec.

**Languidic**

**Le 5 avril à 21h30**

**Fest Noz**

Avec Arvest et Blain/Leizour  
Lieu : Salle Jo Huitel

**Caudan**

**Le 25 avril**

**Fest-Noz**

Organisé par le bouchon du Pays de Lorient

Lieu : salle des fêtes Joseph Le Ravallec à Kergoff

**Locmiquélic, Riantec, Port-Louis**

**Du 1<sup>er</sup> au 3 mai**

**Festival Beltan**

Musique bretonne, par l'association Son Ar Leurren.  
Lieux : Locmiquélic, Riantec, Port-Louis

**Locmiquélic**

**Le 7 mai à 21h30**

**Les Rives**

Le groupe chante la Bretagne et la mer surtout au travers des mots.

Lieu : Mamm Kounif  
10 €

**Animation/Loisirs**

**Lorient**

**Le 11 mars à 10h**

**Salon du Livre de l'UBS**

Organisé par les étudiants du Master 1 Métiers du Livre et Humanités Numériques à Lorient. Thème : le livre en Bretagne.  
Lieu : UBS

**Groix**

**Le 14 mars à 14h**

**Cours de cuisine**

Ateliers de cuisine autour de produits de saison : la betterave  
Lieu : Cantine municipale  
5 €

**Lorient**

**Le 14 mars**

**Carnaval**

Défilé et bonne humeur dans les rues de la ville  
Lieu : centre-ville  
www.lorient.fr

**Riantec**

**Le 14 mars**

**Carnaval**

Organisé par l'association Vivre ensemble.  
Lieu : centre-ville

**Larmor-Plage**

**Le 14 mars à 20h**

**Soirée de la Saint Patrick**

Lieu : Salle des Algues  
25 €

**Lorient**

**Le 15 mars à 15h**

**Rando-croquis en centre-ville**

Des balades menées par l'artiste Emma Burr, crayon en main pour s'initier au croquis et découvrir la ville autrement.  
Lieu : Hôtel Gabriel  
3 à 6 €



## Lorient

### Fêtes de la Saint-Patrick

Dans le cadre du jumelage entre Lorient et Galway, la Ville de Lorient, et ses partenaires l'association Emglev Bro An Oriant, l'UBS et le Galway Inn, organisent des animations.

> Le samedi 14 après-midi au centre-ville

Le bagadig sera en tête du cortège du carnaval.

Salle Cosmao Dumanoir de 15h à 17h : atelier danses irlandaises : initiation claquettes, set dancing.

à 21h30 : Ceili Fest-Noz organisé par Emglev Bro An Oriant - entrée 6€

Terrain de foot de Trefaven 17h30 : rencontre de foot gaélique.

> Le mardi 17 à 18h

A l'UBS, Maison de la recherche : Football gaélique, nationalisme et mondialisation, conférence de Laurent Daniel

> Le mardi 17 à 18h, stade de Trefaven de 18h à 19h30 initiation pour tous de football gaélique. [www.lorient.fr](http://www.lorient.fr)

## Lorient

**Le 19 mars**

### Off du festival Pêcheurs du monde

Journée de projections dans le cadre du festival international de films Pêcheurs du monde.

Lieu : UBS Le paquebot  
Entrée libre  
[www.univ-ubs.fr](http://www.univ-ubs.fr)

**Lorient, Plœemeur, Riantec**  
**Du 17 au 22 mars**

### Festival Pêcheurs du Monde

La 7<sup>e</sup> édition du festival international de films Pêcheurs du monde

> Mardi 17, 20h30 : Thuletuvalu, M. Von Gunten  
Cinéville Lorient

> Mercredi 18, 20h30 : La bolinche, C. Champay + L'huile d'Anosy, une odyssée malgache, M. Villaverde et H. Corbière  
Océanis Plœemeur

> Jeudi 19, 10h : Huis clos en mer d'Écosse, A. Castier et T. Bouilly  
12h30 : Suivre la marée, T. Szacka-Marier

13h30 : Il limite, R. Schillaci  
15h : Inuit knowledge and the climate change, Z. Kunuk  
UBS

15h : Are Vahl, M. Patault et S. Irion

20h30 : Cornwall, B. Huguet + Des marées dans la vie des hommes, L. Jourdain  
Salle Ricoeur Lycée Dupuy de Lôme

> Vendredi 20, 8h30 : Dans la passerelle, paroles des patrons hauturiers de l'île d'Yeu 2012-2014, F. Violeau  
10h : La relève des filets, N. Pinchinot

11h : Langoustines: entrez sans frapper, R. Le Bleis + Homards: à vos marques, Q. Sourget  
14h : La course contre le thon, G. Ragris

15h : Les hustlers, E. Amah  
16h : Séance Histoire du cinéma avec Araya, M. Benacerraf  
20h30 : Shifting sands, S. Filinto  
21h- Are Vahl, M. Patault et S. Irion

Salle Ricoeur Lycée Dupuy Lorient

20h30 : Le dernier trait, Gérard Corporon + Les marins du Sainte-Marie, Cyril Badet + Suivre la marée, Thomas Szacka-Marier  
Riantec

> Samedi 21, 10h : Wawata Topu- Les sirènes du Timor-Leste, D. Palazon et E. Alonso  
10h30 : Paludiers de la baie, O. Dickinson  
11h30 : Les sceaux d'Utrecht-L'appât, P. Bosse

14h : Les veilleuses de chagrin, F. Ody  
15h : L'or noir du pacifique, D. Roberjot et C. Della-Maggiara

16h : The giant and the fisherman, M. Bortoli  
16h30 : Au royaume du crabe, Y. Charles

17h : Les Badjos, des nomades de la mer, E. Kubarska  
20h30 : Le salaire des profondeurs, D. Roberjot et C. Della-Maggiara  
21h30 : Sounds of the soul, R. Dimet

Salle Ricoeur Lycée Dupuy Lorient

> Dimanche 22, 10h : Les couleurs du silence, A. El Moudir  
10h30 : The lost sea, C. Hung  
14h : Luci a mare, S. Muresu  
15h30 : Bar, faudra-t-il arrêter la pêche ?, O. Brosselin

16h30 : Hakahetau, un village marquisien, J. Navarro-Rovira  
17h : Trio an Aod  
18h : remise des prix Animée par Lucien Gourong

Salle Ricoeur Lycée Dupuy Lorient  
Programme complet sur [www.pecheursdumonde.org](http://www.pecheursdumonde.org)

## Lorient

**Les 21 et 22 mars**

### Le vin au naturel

Rencontre avec les vigneronns au port de pêche à Lorient.  
Lieu : Lieu Jaune Lieu Noir  
3 €



## Locmiquélic

**Le 22 mars à 17h**

### Iranien

Film documentaire. Projection en présence du réalisateur iranien Mehran Tamadon.  
Lieu : L'Artimon  
4 €

## Riantec

**Le 25 mars à 15h**

### Manifestation poétique

Dans le cadre du Printemps des poètes.  
Riantec  
Tarif : Gratuit

## Port-Louis

**Du 27 au 29 mars**

### Trouées poétiques

Pour fêter ses cinq ans, La Lune bleue et la poète Lydia Padellec créent le Festival Trouées poétiques à Port-Louis et à Riantec: expositions, rencontres, lectures, musique...

> Le 27 à 20h30 : Rencontre poétique avec Jean-Claude Touzeil et Jeanine Baude, et l'artiste Pierre Rosin.  
Lieu : La Dame Blanche  
Gratuit  
> Le 29 à 10h30  
Salon du Livre de poésie avec 20 éditeurs de poésie  
Lieu : Salle des Remparts

## Groix

**Le 28 mars à 14h**

### Cours de cuisine

Déclinaison autour des moules de Groix  
Lieu : Cantine municipale  
5 €

**Cléguer, Lorient, Lanester, Locmiquélic, Plœemeur, Plouay, Quéven**  
**Du 20 au 30 mars**

### Semaine des alternatives aux pesticides

À l'occasion de la 10<sup>ème</sup> édition de la semaine des alternatives aux pesticides, Lorient Agglomération propose différentes animations ouvertes à tous gratuitement : ateliers, conférences, visites et distribution de compost  
Gratuit  
Programme sur [www.lorient-agglo.fr](http://www.lorient-agglo.fr)

## Lanester

**Le 31 mars**

### Londres

Le tour du monde résumé en une ville : Londres.  
Lieu : Cinéma Méga CGR  
4 à 8 €

## Lanester

**Le 5 avril à 14h30**

### Pâques en folie

Lieu : Patinoire du Scorff

## Larmor-Plage

**Le 6 avril à 14h30**

### Chasse aux œufs à poneys

Sur réservation.  
Lieu : Club d'Équitation de Kerguelen  
21 à 25 €

## Larmor-Plage

**Le 11 avril à 20h30**

### Soirée cabaret

Organisé par l'ASCA.  
Lieu : Salle des Algues  
Gratuit

## Lanester

**Le 11 avril à 20h30**

### Election Miss / Mister Scorff

Lieu : Patinoire du Scorff  
7,30 €

**Lorient**

**Du 10 au 12 avril**

**L'Orient nautic**

Salon nautique  
Lieu : Lorient Base des sous-marins

**Port-Louis**

**Les 11 et 12 avril**

**Danser**

Stages de danses au «week-end».  
Tout public.  
Lieu : Salle omnisports  
55 à 60 €

**Plouay**

**Le 12 avril**

**Le Printemps de Manéhouarn**

8e édition. Thématique 2015 : «Nature, source de partage». Vente de plantes, fleurs et arbustes, animation avec le jeu éco - consommation, renseignements sur le jardinage au naturel, distribution de compost...  
Lieu : Domaine de Manéhouarn

**Lorient**

**Du 13 au 16 avril**

**Cours intensif d'arts plastiques**

Pour les 13-15 ans.  
Lieu : EESAB-site de Lorient  
80 €



**Hennebont, Lanester, Locmiquélic, Lorient, Plœmeur, Quéven**  
**Du 13 au 26 avril**

**Urbaines**

Temps fort des cultures urbaines au Pays de Lorient (lire programme complet p.48)  
www.urbaines-paysdelorient.com

**Larmor-Plage**  
**Le 19 avril**

**Jour de Fête à Kerguelen**

Une journée festive dédiée à la découverte de ses activités : voile légère, char à voile, glisse, longecôte, etc (voir aussi p.47)  
Lieu : Centre nautique de Kerguelen  
Gratuit

**Larmor-Plage**

**Le 20 mars à 10h**

**Don du sang**

Lieu : Salle des Algues

**Larmor-Plage**

**Les 25 et 26 avril**

**Festival du jeu «Larmor'Pion»**

Jeux d'ambiance pour rire ensemble, jeux de cartes, de dés, de coopération ou jeux de stratégie...  
Lieu : Salle des Algues  
Gratuit

**Lorient**

**Le 25 avril**

**Le repas des sous-marins**

Au travers de ce « souper » insolite et non-gastronomique, plonge dans un univers singulier et étonnant, celui de l'époque des missions...  
Lieu : Sous-marin Flore

**Larmor-Plage**

**Le 26 avril à 14h**

**Rouleaux de Printemps**

13e édition de la grande baignade collective.  
Lieu : Plage de Port Maria  
Gratuit



**Lanester**

**Le 1er mai à 14h**

**Brin de muguet**

Lieu : Patinoire du Scorff

**Larmor-Plage**

**Le 3 mai à 14h**

**Thé dansant**

Organisé par le Comité des Fêtes  
Lieu : Salle des Algues  
12 €

**Brandérion**

**Du 15 avril au 7 mai**

**Animations Tisserie**

Ateliers créatifs : créations en feutre (mercredi 15h), kumihimo, tressage japonais (jeudi 15h).  
Lieu : La Tisserie  
En complément de la visite  
www.la-tisserie.fr

**Hennebont**

**Du 14 avril au 8 mai**

**Animations au Haras**

Rendez-vous équestres avec les agents du Haras en tenue de parade, tour à poney pour les enfants.  
Lieu : Haras National d'Hennebont  
En complément de la visite.  
www.haras-hennebont.fr

**Pont-Scorff**

**Du 13 avril au 8 mai**

**Animations Odysseum**

Des rendez-vous sur le thème de la rivière et du saumon, des sorties en rivière les pieds dans l'eau, des initiations à la pêche et un jeu de piste en famille «à la recherche de la rivière perdue».  
Lieu : L'Odysseum  
En complément de la visite.  
www.odysseum.fr

**Lanester**

**Le 9 mai**

**Soirée Ladie's night**

Entrées offertes aux filles.  
Lieu : Patinoire du Scorff

**Riantec**

**Du 13 avril au 10 mai**

**Maison de l'île Kerner**

Les nouveaux ateliers «Nature» pour concevoir des objets uniques à partir d'éléments naturels : herbes, plantes ou autres morceaux de bois... Et la sortie nature «les petites bêtes du bord de mer».  
Lieu : Maison de l'île Kerner  
En complément de la visite  
www.maison-kerner.fr

**Contacts salles**

**Guidel**

L'Estran  
Allée de Kerprat  
02 97 02 97 40  
www.lestran.net

**Hennebont**

Centre culturel  
15, rue Gabriel Péri  
02 97 36 17 30

**Le Bouffou théâtre à la coque**

3, rue de la Paix  
02 97 85 09 36  
www.bouffoutheatre.com

**Inzinzac-Lochrist**

TRIO...S Théâtre du Blavet  
Place F. Mitterrand  
02 97 85 31 00  
www.triotheatre.com

**Lanester**

Espace Jean Vilar  
Place Delaune  
02 97 76 01 47  
www.lanester.com

**Théâtre des 2 Rivières**

76 rue Marcel Sembat  
02 97 81 37 38  
www.compagniedelembarcadere.com

**Lorient**

Le Manège  
Cité Allende  
02 97 21 32 21 - www.mapl.biz

**Le Théâtre de Lorient**

(Grand Théâtre, CDDB, Studio)  
02 97 83 01 01  
www.letheatredelorient.fr

**Le City - Salle Louis Aragon**

3 rue Roger Salengro  
02 97 83 65 76

**La P'tite Chimère**

Cité Allende  
02 97 64 38 65  
www.theatredelachimere.com

**Le Plateau des 4 Vents**

2 Rue Professeur Mazé  
02 97 37 53 05

**Ploemeur**

L'Océanis  
Boulevard François Mitterrand  
02 97 86 41 05  
www.ploemeur.com

**Amzer Nevez**

Soye  
02 97 86 32 98  
www.amzervez.org

**Pont-Scorff**

Le Strapontin  
Rue Docteur Rialland  
02 97 32 63 91  
www.lestrapontin.fr

**Quéven**

Centre Culturel Les Arcs  
9, rue de la Gare  
02 97 05 01 07  
www.queven.com

# sport

Lorient Agglomération partenaire des clubs de haut niveau



Diérier, Le Gal

HANDBALL

## Lanester : la force tranquille

**F**er de lance du handball sur le département, le club de Lanester est le seul à évoluer en Nationale 1 Masculine. Et si l'équipe première affiche de bons résultats en tête du tableau, l'équipe réserve est très prometteuse, tout comme les filles qui évoluent en N3. Le point sur les projets du club avec Gaël Baron, directeur sportif.

### Quels sont vos objectifs de fin de saison pour l'équipe première qui évolue en Nationale 1 ?

On vise les 4 ou 5 premières places du classement, et la confirmation à la saison suivante en haut du tableau. L'objectif est de créer les meilleures conditions pour anticiper l'évolution du championnat d'ici deux ans qui doit voir la création d'un pôle intermédiaire entre la N1 et la ProD2, avec des Play Off et des Play Down. Ce serait comme une antichambre de la professionnalisation.

### Cette nouvelle étape intermédiaire est nécessaire ?

Pour nous, c'est un bon moyen d'envisager l'évolution du club. On ne peut pas aujourd'hui viser la ProD2 car nous n'avons pas la structure ni le budget nécessaires. Passer par un niveau intermédiaire peut nous aider à construire, avec tout le territoire, un projet de pro-

fessionnalisation. Il y a sans doute une complémentarité à trouver entre tous les clubs pro de l'agglomération : cela contribue aussi à véhiculer une image compétitive...

### Quelles sont les forces de l'équipe aujourd'hui ?

C'est une équipe très homogène. On a 20 bons joueurs, certains avec plus d'expériences comme Cédric Chauvin (venu de Mulhouse en Pro D2), Oleg Sapronov (gardien russe, ancien champion du Monde) ou Denis Muhic (demi centre slovène) qui tirent l'équipe vers le haut. Notre force c'est l'ensemble du groupe qui compose une équipe compétitive chaque week-end : on n'est pas à la merci d'une blessure, le groupe est uniforme.

### Vous avez d'autres satisfactions, des projets ?

L'équipe réserve, formée en partie de la filière jeune, est première en pré-nationale et peut prétendre à la N3. C'est très important pour nous. Les filles aussi se défendent bien après des débuts difficiles, elles devraient jouer un rôle intéressant dans le championnat de N3. Enfin, on mise beaucoup sur les jeunes : on a mis en place une filière de formation U15, U17 et espoir au

**RDV**

### Basket

**Nationale 2 Masculine  
CEP Lorient Basket**

Le 14 mar. à 20h : Lorient – Pornic  
Le 4 avr. à 20h : Lorient – Notre Dame de Gravenchon  
Le 18 avr. A 20h : Lorient – Sceaux  
Tarifs : 6 €

Palais des sports de Kervaric à Lorient

Billetterie sur place

### Football

**Championnat de France de Ligue 1  
FC Lorient**

Le 14 mar. à 20h : Lorient – SM Caen  
Le 04 avr. à 20h : Lorient – Rennes FC  
Le 18 avr. à 20h : Lorient – Toulouse FC  
Le 2 mai à 20h : Lorient – Girondins de Bordeaux

Stade du Moustoir à Lorient

Billetterie en ligne sur [www.fclweb.fr](http://www.fclweb.fr)

### Handball

**Nationale 1 Masculine  
Lanester Handball**

Le 22 mars. à 16h : Lanester – Saint-Valéry-en-Caux  
Le 11 avr. à 20h45 : Lanester – Caen  
Le 9 mai à 20h45 : Lanester – Asnières

Salle Jean Zay à Lanester

Billetterie sur place

### Tennis de Table

**Pro A Messieurs  
Garde du Vœu Hennebont**

Le 17 mar. : Hennebont - Chartres ASTT.  
Le 3 avr. : Hennebont – Jura Morez TT

Salle Charles Abraham à Hennebont

Billetterie sur place et sur [www.gvhtt.com](http://www.gvhtt.com)

niveau régional et pré-nationale. Depuis 10 ans, beaucoup de ceux passés par Lanester sont devenus professionnels. On veut justement travailler sur la qualité de la formation pour que les jeunes de l'agglomération puissent progresser et s'intégrer.

**Actualités et informations sur  
[www.lanesterhb.fr](http://www.lanesterhb.fr)**

# ↘ SI MON PAYS M'ÉTAIT CONTÉ...

PAR LUCIEN GOURONG



DR

**Lucien GOURONG,**  
Passeur de mémoire  
Né à Groix, Lucien Gourong, conteur, écrivain, chroniqueur, revendique haut et fort ses racines d'enfant du Pays de Lorient dont il porte sous ses talons de raconteur d'histoires aux quatre coins du monde un peu de terre depuis 40 ans. Cet infatigable collecteur et passeur de mémoires (titre d'un documentaire de 52 minutes de France 3), qui anime des séances publiques « *Partageons nos histoires, évoquons nos souvenirs* » sur tout le territoire du Pays de Lorient, nous livre à travers une chronique toute personnelle sa quête des racines et des imaginaires de ce pays... En un mot nous raconte son Pays de Lorient...



En 2015, devant une façade refaite mais avec un même lettrage pour l'enseigne, Stéphanie Le Sausse, 4<sup>ème</sup> tenancière en compagnie de l'ami La Toume, célèbre bistrotier de la Terre Sainte

ES

## BISTROTS CHARGÉS D'HISTOIRES

# Au bord des routes et carrefours (première partie)

**C'**est au bistrot Le Carrou au Magouër en Plouhinec qu'a lieu le 7 mai 45 l'acceptation des conditions de la reddition de la poche de Lorient signée le soir même au Café Breton à Etel. Plusieurs débits de boissons du pays de Lorient ont joué lors de la Seconde Guerre un rôle non négligeable comme le Café du Musée à Hennebont où la fille des patrons, Marcelle Jégo, recueille quantité d'informations transmises à la Résistance.

Aujourd'hui, la guerre est déclarée aux débits de boissons au nom de la lutte contre l'alcoolisme. Depuis la guerre, on en a éliminé plus de 250 000. Plusieurs centaines ferment tous les ans. La Bretagne fait de la résistance pour sauver ces extraordinaires foyers de sociabilité comme

en témoignent au Pays de Lorient les souvenirs de leurs murs chargés d'histoire où se confondent le visage débonnaire d'un patron, le sourire d'une tenancière, le clin d'oeil d'une serveuse.

« *Quand on venait chez moi, au café boulangerie de Saint-Yves Bubry, on venait chez Rosa* », me confie Rosa Bruchec, épouse de Joseph Le Pichon qui précise : « *Il y avait 7 bistrots dans le village et 48 sur toute la commune. Quand nous avons quitté Saint-Yves pour nous installer au Vieux Passage au Plouhinec, c'était pareil.* » Comme dans les bourgs, villages, sur les ports, les routes, à presque tous les carrefours, du Pays de Lorient.

### Cafés de carrefours

Si les bistrots de Saint-Séverin en

Caudan, de l'Enfer à Cléguer, de Sapin en Gam à Pont-Scorff ont marqué ces carrefours, aux Quatre chemins à Guidel, on n'a pas oublié le troquet des Guiguen, bistrotiers charrons surnommés de père en fils Pen-katao (tête de gâteau). Ni en face, la mère Le Crom qui tenait bistrot charcuterie – et quelle charcuterie ! Les odeurs atteignaient Keryado et Quimperlé. Pâté-vin rouge était aussi au menu des boulistes du bistrot de Ker dual en



Devant Tavarn er Vretoned, Marie Guennec, épouse Le Bouter, seconde tenancière après Jeanne La Plaine et sa fille Anne Marie qui sera la 3<sup>ème</sup> bistrotière de l'établissement

Quéven, baptisé Au Pâté qui soûle. Et si le pâté des casse-croûte d'après enterrement que préparait le père Emile Dréan aux Quatre chemins de Pen Mané en Riantec n'enivrait pas, chez la mère Couriaut en face, « Au repos des vétérans du port », les anciens de l'arsenal trouvaient asile et chopines après une vie de labeur où ils avaient fréquenté à l'entrée et sortie de leur grande maison ces bistrots typiques comme, porte Colbert, l'estaminet des deux sœurs surnommées « Quatre fesses ». Tout un programme comme le furent les bals du dimanche au bistrot du carrefour de Croixamus à Quéven, surnommé « Trouz ar vroh » (Trousse la jupe), qui horripilaient tellement le clergé qu'il y fit ériger devant un calvaire, toujours debout, en réparation des débauches blasphématoires qui s'y commettaient.

### Patrons et patrons de café-théâtre

Le café boulangerie alimentation mercerie de Job et Louise Le Clanche tenu avec leur fille, la belle Ninnog, au carrefour de la Croix Notre-Dame à Guidel, était une véritable plaque tournante. On y accueillait repas et bals de nocés et

même des meetings politiques. En 1946, lors de la campagne électorale de Le Montagner, il y avait tellement de monde dans la salle que le plancher s'écroula, entraînant presque toute l'assistance dans la cave à l'exception des clients accoudés au bar qui avait résisté à l'effondrement.

La réputation d'un bistrot doit beaucoup à ses tenanciers comme Pauline au Bas Pont-Scorff qui vendait chopines, charcuterie maison, crêpes, saumon – de braconnage, la célèbre Mariange à Lochrist au bord du Blavet, Fine Calepin – sur-nom pour rappeler qu'elle avait bien noté le nom de ses clients buvant à crédit et Marie Guennec à Tavarn ar Vretoned à Kervignac. ■



Jeanne Le Plaine, en coiffe, créatrice et première tenancière de Tavarn er Vretoned ouverte au début du XX<sup>e</sup> siècle

## La plus célèbre taverne à l'est du Blavet

Marie Guennec, épouse Le Bouter, raconte sa fille Anne Marie, avait pris la gérance de ce bistrot créé au début du XX<sup>e</sup> siècle à l'intention des ouvriers bâtisseurs du pont du Bonhomme par Jeanne Le Plaine dont le mari aurait été le dernier passeur du bac. « Je suis née dans ce bistrot, dit-elle, où j'ai succédé à ma mère avant de le laisser à mon fils Bertrand. Eux étaient de vrais bistrotiers, adorant le contact avec la clientèle. Moi, je n'étais pas une bonne bistrote. Pas assez l'esprit commerçant. » Cela fait quand même trois générations dans ce quartier de Kervignac, nommé Le Bonhomme, au service pendant près de 70 ans d'assoiffés et piliers de bar de cette Tavarn ar Vretoned à l'enseigne peinte par le barde paysan lanestérien Loeiz Herriou et devant laquelle on passait inévitablement au temps du vieux pont. Fréquenté par les ouvriers du port de la rive gauche du Blavet se rendant à pied à l'arsenal, il accueillait aussi les paysans de Plouhinec qui en charrette allaient vendre leurs légumes aux marchés de Lorient. On voit encore dans la façade les anneaux pour les chevaux. Comme le dit le proverbe breton : chasser le naturel, il revient au bistrot au galop. « C'était un bistrot, souligne Anne Marie,

mais ma mère faisait aussi des repas et des nocés, vendait des sardines salées, des harengs saurs, des œufs, du beurre. Et du lagou-chich. Clandestinement. On peut le dire, y a prescription. Les clients étaient fidèles et gentils même si parfois il fallait mater quelques-uns qui faisaient de la résistance à la fermeture. En général ils préféraient boire des coups que d'en donner. » Une clientèle à l'image du copain dit La Toume de Locmiquélic, chictraou'h notoire, grand bistroteur devant l'éternel, qui a connu et connaît sur le bout des verres tous les bistrots typiques du Pays de Lorient et qui fréquente toujours assidûment Tavarn er Vretoned, repris en 2008 après Bertrand Tanguy, par Stéphanie Le Sausse, originaire aussi de ce coin du Bonhomme, qui ne voulait pas que meurtre ce café emblématique et anthologique du Pays de Lorient. Saluons ce dévouement qui mérite la croix de la SLSB, la Société lorientaise des sauveurs de bistrots. ■



Anne-marie Le Bouter, épouse Tanguy, 3<sup>ème</sup> bistrotière de la taverne

Déplacements, quartiers, nouvelle gare...  
Pour que ça roule



Double Mixte - Direction de la communication Lorient Agglomération (2015)

Plus d'infos sur  
<http://triskell.lorient-agglo.fr>

