

Les Nouvelles

LE MAGAZINE D'INFORMATION DE LORIENT AGGLOMÉRATION
JANVIER-FÉVRIER 2015 N°20



Une destinée
pour tous les déchets



MER
Le port de pêche
se renforce



HOMMES
Ils sont agriculteurs
depuis peu

LORIENT
AGGLOMÉRATION

- 02 | SOMMAIRE/ ÉDITO
- 04 | ARRÊT SUR IMAGE
- 06 | OBJECTIF AGGLO

TERRE

PAGES 10 À 17 : DOSSIER SPÉCIAL « AU CŒUR DE L'AGGLO »

- 10 | **REDUCTION DES DECHETS**
→ LES FILIÈRES SE MULTIPLIENT
- 16 | **ENVIRONNEMENT**
→ UN TRAITEMENT PLUS EFFICACE POUR L'EAU
- 16 | **ENVIRONNEMENT**
→ RESTAURER LE COURS D'EAU

MER

- 18 | **COURSE AU LARGE**
→ 3^{ÈME} ÉTAPE POUR LA VOULO OCEAN RACE
- 20 | **PORT DE PÊCHE**
→ UNE DIVERSITÉ D'APPORT PLUS IMPORTANTE
- 22 | **PLAISANCE**
→ 200 PLACE DE PLUS POUR LE PORT DE GUIDEL
- 22 | **SAUVETAGE**
→ ETEL VEILLE SUR L'ATLANTIQUE

HOMMES

- 26 | **AGRICULTURE**
→ ILS SE SONT INSTALLÉS ET NE LE REGRETTENT PAS
- 30 | **SOLIDARITÉ**
→ À L'HOPITAL, AU CHEVET DES MALADES
- 32 | **ENTREPRISE**
→ ELLE CRÉE SA PROPRE ENSEIGNE DE BEAUTÉ
- 33 | **PORTRAIT**
→ LE THEATRE DANS LA PEAU

- 36 | EN DIRECT DES COMMUNES
- 40 | ÉCLAIRAGE
- 42 | EXPRESSION LIBRE
- 44 | E BREZHONEG

AU FIL DES SEMAINES

- 45 | CULTURE / LOISIRS / SPORT
- 62 | SI MON PAYS M'ÉTAIT CONTÉ
PAR LUCIEN GOURONG



Les vidéos du magazine sur internet

Sur plusieurs pages du magazine, vous trouverez cette image, appelée Code 2D ou tag. Elle permet de lire une vidéo à partir d'un smartphone. Pour obtenir une application capable de lire ce code, allez sur la boutique d'applications de votre smartphone (Appstore pour les iPhone, Market Android ou autre suivant votre téléphone) et recherchez Code2D. Vous aurez le choix entre flashcode, qrcode ou d'autres, qui sont des applications gratuites. Une fois téléchargée, l'application fonctionne avec l'appareil photo. Prenez en photo le code et vous pourrez visualiser directement le contenu. Si vous n'avez pas de smartphone, vous pouvez retrouver les vidéos sur le site www.lorient-agglo.fr

Pratique

Maison de l'Agglomération,

Quai du Péristyle à Lorient.
Tél. 02 90 74 71 00
Accueil et standard ouverts du lundi au vendredi de 8h30 à 17h30.
www.lorient-agglo.fr

Collecte et tri des déchets

► N° Vert 0 800 100 601

Du lundi au vendredi de 8h30 à 12h et de 13h30 à 17h.

Eau potable, assainissement

► N° Vert 0 800 100 601

Lundi de 8h30 à 17h15, du mardi au jeudi de 8h30 à 12h15 et de 13h30 à 17h15, vendredi de 8h30 à 16h30.

Espace info habitat

► N° Vert 0 800 100 601

30 cours de Chazelles à Lorient.
Lundi, mercredi, vendredi de 9h à 12h et de 14h à 17h15.
Mardi et jeudi de 9h à 12h.

Aides aux économies d'énergie et aux énergies renouvelables

Agence Locale de l'Énergie de Bretagne Sud (Aloen),
31 rue du Couëdic à Lorient.
Du lundi au vendredi de 13h30 à 17h30.

► N° Vert 0 820 820 466

0,12 € TTC/min. plus surcoût éventuel de votre opérateur téléphonique

Transports et déplacements (CTRL)

Gare d'Échanges, Cours de Chazelles, Lorient
Tél. 02 97 21 28 29 - Fax : 02 97 21 44 97 - www.ctrl.fr

Chenil et fourrière

55 rue Amiral Favereau, Lorient - Tél. 02 97 64 25 21

Développement économique

► N° Vert 0 805 05 00 26

Office de tourisme Lorient Bretagne Sud

Quai de Rohan à Lorient - Tél. 02 97 847 800
www.lorientbretagnesudtourisme.fr
Ouvert du lundi au vendredi de 10h à 12h et de 14h à 17h et le samedi de 10h à 12h.

Directeur de la publication : Norbert Métairie
Directeur de la rédaction : Pascal Poitevin
Rédacteur en chef : Éric Burthey
Coordination photo : Gwenaëlle Pichard-Leroyer
Coordination éditoriale multimédia : Fabrice Lanfranchi
Rédacteurs : Djamel Bentaleb (Décrocher la Une), Anne-Laure Parmelan-Jaouën, Charlotte Viart, Anne-Sophie Mennesson
Photographes : Hervé Cohonner, Stéphane Cuisset, François Trinel, Yvan Zedda, Patrick Guigueno, Emmanuel Holder, Noélie Pansiot
Photo de couverture : Stéphane Cuisset
Vidéos : Kevin Queille
Réalisation et mise en page : dynamo+
d'après une maquette de [.bigbang. fr] 2011
Impression : Imprimerie Léonce Deprez
Dépôt légal : novembre 2014
n°ISSN : 1760-4222



ÉDITO



Norbert MÉTAIRIE
Président de Lorient
Agglomération
Maire de Lorient

UNE AGGLOMÉRATION PRÉSENTE AU QUOTIDIEN

Ce numéro des Nouvelles fait une large place à notre intercommunalité. Vous y découvrirez ou redécouvrirez les actions que porte notre Agglomération au quotidien, à votre service. Il est aussi l'occasion de parler de sujets plus rarement évoqués, comme les sites Natura 2000 gérés par notre collectivité, qui constituent une véritable richesse écologique collective, tout en offrant des espaces de loisirs et de découverte de la faune et de la flore. En effet, notre territoire se démarque par une politique remarquable et remarquée en matière de préservation de l'environnement et de valorisation des sites protégés, en alliant conservation et pédagogie, pour faire de ces lieux des supports vivants de sensibilisation de toute la population au respect des milieux naturels.

C'est aussi un soutien renouvelé à des partenaires comme Tara, qui revient à Lorient le 22 novembre prochain après une mission scientifique sur l'étude des plastiques présents dans la Méditerranée et leur impact sur les écosystèmes marins. Une nouvelle fois, ce retour à son port d'attache sera l'occasion de mettre en avant le travail réalisé par ses équipes autour d'animations pour tous.

Le jour de ce retour marquera également le lancement de la Semaine européenne de réduction des déchets, secteur dans lequel notre Agglomération est fortement impliquée du fait de sa compétence en matière de collecte et traitement des déchets. Ce sera l'occasion pour tous de contribuer à l'effort collectif qui permet de limiter notre impact sur l'environnement tout en faisant des économies : en réutilisant de vieux objets, en les recyclant ou encore en utilisant son compost, ce qui évite de se déplacer en déchèterie. Des gestes simples, comme entretenir régulièrement son jardin, ou encore faire réparer son matériel au lieu de le jeter, qui sont autant d'évidences aussi bien économiques qu'écologiques car elles contribuent à réduire nos déchets.

Une fois encore, ce magazine de l'Agglomération vous informe sur votre territoire, sur les initiatives qu'il héberge et sur les animations que vous y trouverez. Et en cette fin d'année elles seront aussi nombreuses que diversifiées !

Je vous souhaite une bonne lecture.



➤ ARRÊT SUR IMAGE



11 décembre.
La Maison de l'Agglomération accueille le premier conseil communautaire après son inauguration fin octobre.



9 décembre.
Les opérateurs régionaux Natura 2 000 se retrouvent à Lorient pour un colloque sur la préservation de la biodiversité.



Philippe Le Pochat

22 novembre. Tara, avec à son bord la ministre de l'Ecologie, du développement durable et de l'énergie, est de retour à Lorient après six mois d'expédition en Méditerranée.



17 décembre. Ce cliché pris au zoo de Pont-Scorff fait partie des photos récompensées lors du jeu concours Bretagne sud l'inattendue, organisé par l'Office de tourisme.



Martin Coudriet

Jolokia renouvelle son équipage

Après une très belle saison 2014 qui a vu l'équipage finir second du Tour de Belle-Île et de l'ArMen Race, le Team Jolokia lance sa campagne 2015. L'objectif est de trouver une vingtaine d'équipiers, de tous horizons professionnels et sociaux, prêts à se lancer dans une saison de course au large. Le précédent équipage était composé de neuf femmes, cinq seniors, quatre personnes handicapées, un Polonais, une Allemande et un Suisse. Un bon tiers de l'équipage était débutant et l'univers de la course n'était familier qu'à quatre équipiers seulement. Les nouveaux recrutés s'entraîneront et participeront à des épreuves de haut niveau sur un VOR 60, un type de monocoque utilisé dans l'édition 2011/2012 de la Volvo Ocean Race, la course en équipage autour du monde. Après une première sélection sur dossier, les candidats passeront une série de tests physiques et de navigation à Lorient, le port d'attache du bateau. En 2015, le Team Jolokia s'alignera à nouveau sur le Tour de Belle-Île, l'ArMen Race, mais également sur la Cowes Week et la Fasnet Race. ■

Pour en savoir plus : www.teamjolokia.com

Le bateau zéro émission encore à l'honneur

Le Salon des maires et des collectivités locales, qui s'est tenu au mois de novembre à Paris, a récompensé le bateau électrique mis en service par Lorient Agglomération en septembre 2013. Lorient Agglomération a reçu l'un des trois prix territoriaux destinés à faire connaître les meilleures réalisations impliquant plusieurs métiers et services au sein d'une même collectivité territoriale. Deux autres collectivités ont été récompensées : la ville de Saint-Louis (68) pour l'installation d'une chaufferie urbaine innovante et la mairie de Paris pour la réalisation d'une frise illustrée retraçant les différentes étapes de l'adoption. La remise de ces prix territoriaux 2014 s'est déroulée en présence de Marylise Lebranchu, ministre de la Décentralisation et de la Fonction Publique. ■



Stéphane Cuisset

L'accueil de l'eau à la Maison de l'Agglomération

Depuis le 24 septembre, l'accueil du public pour toute question relative à l'eau ou à l'assainissement est installé à la Maison de l'Agglomération, quai du Péristyle à Lorient. Il était auparavant situé dans l'immeuble Robin, face au dépôt CTRL. Le public est accueilli le lundi de 8h30 à 17h15 (journée continue), du mardi au jeudi de 8h30 à 12h15 et de 13h30 à 17h00 et le vendredi de 8h30 à 16h30 (journée continue). Le service peut être joint également par téléphone via le numéro vert de Lorient Agglomération au 0 800 100 601. Pour toute urgence, en dehors des heures d'ouverture du standard, un service d'astreinte est assuré dans chaque commune. Informations sur www.lorient-agglo.fr; rubrique vie pratique/eau et assainissement. ■

Accéder à la Maison de l'Agglomération :

En bus : la ligne 5, qui dessert l'hôpital, est prolongée jusqu'au pied du bâtiment. Lignes 2, 10 et 20 : arrêt Quai des Indes. Toutes lignes : arrêt Faouëdic

À pied ou à vélo : par la porte Gabriel ou par la promenade des Indes le long du port de plaisance

En voiture : stationnement limité zone bleue pour les visiteurs



Stéphane Cuisset

Le lac de Guerlédan vidé de son eau

Le lac de Guerlédan se situe à 80 km au nord de Lorient, aux limites des départements des Côtes d'Armor et du Morbihan. Créé par un barrage sur le cours du Blavet principalement pour des besoins hydroélectriques, il permet également d'assurer au Blavet en hiver un écrêtement des crues et en été un débit minimal de 2,5 m3/seconde. Ce soutien artificiel est bien utile aux usines de production d'eau potable qui se situent en aval du lac, surtout pendant les périodes de sécheresse. L'usine Coët-er-Ver, à Hennebont, est de celles-ci. A compter du mois d'avril, EDF va procéder à la vidange du pour vérifier l'état de l'ouvrage, une opération qui a lieu tous les 30 ans. Des travaux d'étanchéité seront réalisés sur le parement de l'ouvrage ainsi que des opérations d'entretien et de renouvellement au niveau des vannes de fond.

Les 50 millions de m3 d'eau vont se vider en s'écoulant naturellement et le lac ne sera à nouveau rempli qu'à partir de novembre. La production d'eau potable sera donc très dépendante de la pluviométrie. En cas de très forte sécheresse, plus sévère encore qu'en 2003, il sera difficile de produire de l'eau potable en quantité suffisante. Dans ce cas, il est prévu d'utiliser au maximum la ressource d'eau souterraine et importer de l'eau produite ailleurs dans le Morbihan. « Nous effectuons aussi un travail de sensibilisation auprès des industriels, pour qu'ils puissent anticiper ou reporter les opérations prévues entre avril et novembre qui nécessitent beaucoup d'eau », explique-t-on à la direction eau assainissement de Lorient Agglomération. L'ensemble des abonnés et consommateurs d'eau (particuliers, acteurs économiques, collectivités) est concerné et doit, encore plus qu'habituellement, veiller à une utilisation raisonnable de l'eau du robinet et mettre en oeuvre toutes les installations et les bons gestes pour économiser l'eau au quotidien. ■



Un nouveau site pour se déplacer en bus

Le nouveau site internet de la CTRL (compagnie des transports de la région de Lorient) comporte de nombreuses nouveautés dont la dernière version du calculateur d'itinéraire, l'outil indispensable pour organiser son déplacement. En quelques clics, vous obtiendrez le détail de votre trajet et le temps nécessaire, y compris la distance qui sépare votre logement de l'arrêt de bus à pied. Le calculateur intègre une saisie assistée afin de vous proposer rapidement un nom de lieu ou de rue. De plus, l'itinéraire est visible sur une carte afin de confirmer votre destination. Le site permet également de s'inscrire à des alertes SMS pour être informé sur une déviation de ligne, un changement d'horaire ou la création d'un arrêt. Le site contient naturellement l'ensemble des plans et horaires de la soixantaine de lignes du réseau. ■

www.ctrl.fr

Kerguelen : la dune renforcée

Lorient Agglomération terminera d'ici quelques semaines les travaux de confortement du cordon dunaire sur le site de Kerguelen, à Larmor-Plage, destinés à protéger le trait de côte contre les assauts de la mer. La solution retenue consiste à recharger d'environ 9 000 mètres cubes de sable le haut et l'arrière-dune. Du sable marin, déposé en surface, favorisera la reprise de la végétation naturelle. Cette solution limitera le risque de brèche (et donc de submersion), tout en laissant le trait de côte évoluer naturellement en fonction des tempêtes. Dans la foulée, les plantes dunaire présentes avant les travaux comme les oyats, seront remises en place et des protections en bois seront installées "en accordéon" sur le haut et le bas de la dune. Le coût de ce projet de protection du site s'élève à 434 000 euros TTC. ■



Anne Fromentin

Portes ouvertes à l'Université

Les portes ouvertes à l'Université de Bretagne Sud auront lieu en deux temps à Lorient. Ce sera d'abord l'IUT qui ouvrira ses locaux au public le 31 janvier. Vous pourrez y découvrir les cinq filières de formation proposées par l'établissement : hygiène sécurité et environnement (HSE), génie thermique et énergie (GTE), génie industriel et maintenance (GIM), qualité, logistique industrielle et organisation (QLIO) et génie chimique /génie des procédés (GCGP). Cette journée sera également l'occasion de découvrir les locaux techniques de l'IUT qui permettent de suivre une formation professionnelle très proche de la vie des entreprises. Deuxième date à retenir : le 7 mars avec les portes ouvertes spécial 20 ans sur l'ensemble du campus de Lorient. La faculté de sciences et sciences de l'ingénieur, la faculté des lettres, langues et sciences humaines et sociales, le pôle de formations sanitaires et sociales, l'École nationale d'ingénieurs de Bretagne Sud (ENSIBS) ainsi que le centre recherche accueilleront les étudiants et leurs familles. ■

En savoir + : www.univ-ubs.fr



François Trinet



Anne Fromentin

Une victoire gravée dans le rock

Deux ans après une première récompense pour sa campagne «Les visages de Lorient», Lorient Agglomération s'est à nouveau distinguée le 9 décembre au Cap'Com, le forum annuel des acteurs de la communication publique. L'événement «Le plus grand groupe de rock du monde» a été primé dans la catégorie Animation du territoire. Le 14 juin, l'association Musiques au Pays de Lorient (MAPL), cheville ouvrière de l'opération, avait réuni 1 000 musiciens amateurs et professionnels sur la pelouse du stade du Moustoir pour un concert rock unique ! Le plus grand groupe de rock du monde avait enthousiasmé les 14 000 spectateurs venus goûter à quelques standards dont le fameux Highway to Hell de AC/DC. ■

Le tribunal de Lorient fait peau neuve

En novembre dernier, le Palais de Justice de Lorient inaugurerait ses locaux entièrement rénovés en accueillant une exposition d'art contemporain dont les œuvres étaient issues du FRAC Bretagne (Fonds régional d'art contemporain). Le bâtiment nécessitait effectivement d'importantes mises aux normes, liées à l'environnement (économies d'énergie), et à l'accueil des personnes à mobilité réduite. Par la réalisation d'une liaison entre les deux parties en étage, la rénovation améliore notablement les déplacements au sein du bâtiment et les relations entre les différents services. Elle apporte une réponse pertinente aux problèmes de sécurité (entrée unique pour le public, circuit détenu sécurisé), et permet un regroupement près de l'entrée et de l'accueil d'un pôle famille (tribunal pour enfants et affaires familiales) fonctionnel. Coût de cette opération pour le ministère de la Justice : 4,4 millions d'euros. Une première rénovation avait déjà été effectuée en 2010 et 2011, pour un budget d'1,8 million d'euros. ■



Josiane Grandcolas

686

C'est le nombre de visites effectuées dans des maisons ou des appartements par les agents de l'Espace info habitat (EIH), près de deux ans après l'ouverture de ce guichet unique de l'habitat dans l'agglomération. Sollicité par les particuliers, l'EIH prend en charge gratuitement l'évaluation des travaux nécessaires en matière d'isolation ou d'adaptation pour les personnes âgées ou les personnes handicapées et le montage du dossier de subvention. Ainsi, au 31 novembre 2014, sur 296 dossiers bouclés, le montant moyen des travaux réalisés pour réduire la consommation d'énergie était de 18 000 euros TTC avec un taux de subvention moyen de 59% (Agence nationale de l'habitat et Lorient Agglomération). Pour les travaux d'adaptation (95 dossiers), ce montant était de 10 000 euros pour un taux de subvention de 76% (ANAH, Lorient Agglomération et autres partenaires). ■

Une enquête publique pour le EPM

Le pôle d'échanges multimodal, prévu à Lorient, fera l'objet d'une enquête publique, prévue du 26 janvier au 26 février. Des permanences se tiendront à la Maison de l'Agglomération, quai du Péristyle à Lorient. (nb : les dates et heures précises de ces permanences seront disponibles sur www.lorient-agglo.fr compter du 6 janvier). Rappelons que le pôle d'échanges multimodal (PEM) prévoit la construction d'une nouvelle gare côté centre-ville de Lorient, au sud des rails, alors qu'elle est située eau nord aujourd'hui. Le PEM comprendra également, devant cette gare, un parvis avec des quais de bus, une station de taxi et un dépose minute. D'ici 2020, la nouvelle gare devrait accueillir 2,5 millions de voyageurs contre un peu plus d'un million aujourd'hui. ■

TERRE

LA FORCE DES PROJETS D'UN TERRITOIRE



SIÈGE

- Ouverture d'une recyclerie

PAGE 12



RÉDUCTION DES DÉCHETS

- Une poubelle bleue trop pleine

PAGE 14



RÉDUCTION DES DÉCHETS

- La solution de l'enfouissement

PAGES 15



EAU POTABLE

- Un traitement de l'eau plus efficace

PAGES 15

Il y a vingt ans déjà, Lorient Agglomération faisait figure de pionnière en optant pour le recyclage et la valorisation. Aujourd'hui, elle vise le zéro déchet et le zéro gaspillage.

TRAITEMENT DES DÉCHETS

Le territoire garde un coup d'avance

Le zéro déchet est-il possible ? Il y a encore cinq ans, rares sont les personnes qui auraient osé poser la question sans crainte de passer pour des illuminés. Aujourd'hui, ce n'est même plus une question, c'est un objectif ! Un objectif que les collectivités les plus ambitieuses tentent d'atteindre à plus ou moins court terme.

Lorient Agglomération appartient à cette catégorie des pionniers de la gestion des déchets. Au point que la collectivité a même répondu à l'appel lancé par le ministère de l'Ecologie et du développement durable dans le cadre des projets « territoire zéro gaspillage » (lire page

13). La partie n'était pas jouée d'avance. Seules vingt collectivités sur près de 300 seront lauréates. Lorient Agglomération espère être retenu compte des actions déjà mises en place dans ce domaine : collecte sélective des biodéchets et réduction des déchets à la source notamment. « Avec la volonté de ne pas incinérer, un engagement politique très fort des élus de l'agglomération, la collectivité a très vite montré qu'elle se préoccupait de la gestion

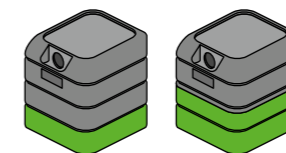
durable des déchets, explique Serge Gagneux, vice-président de Lorient Agglomération chargé de la réduction et de la valorisation des déchets. Le principe général repose sur trois étapes essentielles : le tri (dans les bacs ou en déchèterie), la stabilisation (réduction du poids des déchets) et la valorisation (les filières de recyclage). Nous avons mis en place un modèle de gestion qui ne cesse encore aujourd'hui de s'améliorer. »

De nouvelles filières expérimentées

Grâce notamment à des campagnes d'information et de sensibilisation sur les consignes de tri et la réduction des déchets à la source, le volume de la poubelle bleue (déchets non recyclables) sur l'agglomération a diminué de 3,8% entre 2012 et 2013. Avec 196 kg/hab/an, la production de déchets ménagers résiduels reste maîtrisée et faible par rapport à la moyenne française ou d'autres agglomérations de tailles similaires. Même si on doit encore mieux faire (lire page 14), cette baisse entraîne une diminution des volumes stockés à Kermat (lire page 15).

Ainsi, depuis 2007, le volume annuel de déchets enfouis est en constante diminution. Il est passé de 48 000 tonnes à 36 000 tonnes. « Nous devons faire encore mieux, analyse Sébastien Lejal, à la direction gestion et valorisation des déchets. Nous pouvons, par exemple, encore réduire de 20 à 30% la part des déchets enfouis. Parmi les pistes

expérimentales, on peut citer la transformation de ces déchets stabilisés en CSR ou combustible solide de récupération. Au lieu d'être enfouis, ces déchets produiraient de l'énergie dans des installations ultraperformantes. » Même si les CSR intéressent grandement les cimenteries et les fours à chaux, cette solution reste encore marginale bien que prometteuse. Depuis le mois d'avril 2014, les Recycleurs bretons ont par exemple recyclés 600 tonnes de meubles issus des déchèteries, dont une partie valorisée en CSR.



25% → 53%

En 8 ans, la part des déchets valorisés est passé de 25 à 53%

travail mené par les agents de l'Agglomération. Il ne suffit pas de décréter l'existence d'une filière de recyclage, il faut la créer de toute pièce. Il est nécessaire de trouver les partenaires, les débouchés, les prestataires et, enfin, concevoir le mode de collecte approprié. Un travail invisible pour les particuliers. Pourtant, une filière bien pensée obtient des résultats ! En 2013, sur Lorient Agglomération plus de 145 kg/hab/an de déchets issus de la collecte sélective en porte à porte ont été recyclés, soit plus de deux fois la moyenne nationale ! En huit ans, la part des déchets recyclés sur Lorient Agglomération est donc passée de 25 à 53%. ■

Déchèteries : des apports en hausse

20 000 tonnes reprises

Les installations de Caudan permettent d'assurer le regroupement du verre avant évacuation et le prétraitement des emballages, des cartons de déchèterie et du papier. Tous ces déchets sont ensuite envoyés vers différentes filières de recyclage. Environ 20 000 tonnes de matériaux sont ainsi acheminées chez ces repreneurs chaque année.

Les fabricants à la source des filières

Les politiques de collecte sélective et de recyclage des déchets des ménages s'appuient sur le principe du pollueur-payeur. C'est-à-dire que les fabricants nationaux, les importateurs de produits et les distributeurs pour les produits de leurs propres marques doivent prendre en charge, notamment financièrement, la collecte sélective puis le recyclage ou le traitement des déchets issus de ces produits. Cette prise en charge est cependant répercutée sur votre facture, sous la mention éco-participation, lorsque vous achetez un télé ou un lave-linge par exemple. Les fabricants peuvent assumer leur responsabilité de manière individuelle, ou collective dans le cadre d'un éco-organisme, comme Eco-emballages pour le recyclage des bouteilles plastiques. Dans ce dernier cas, ils adhèrent à une société à laquelle ils versent une contribution financière. En pratique, la plupart des producteurs choisissent cette solution. Leurs contributions, qui s'élèvent aujourd'hui globalement à près de 800 millions d'euros par an, viennent en soutien à la collecte, au recyclage et au traitement des flux de déchets concernés. Elles sont essentiellement reversées aux collectivités locales ou aux prestataires de collecte et de traitement des déchets concernés. C'est un cercle vertueux puisque les montants versés aux collectivités dépendent de leur performance en la matière et donc au final de la « performance » des citoyens. ■



Hervé Chomier

Ce nouvel équipement permettra de lutter contre le gaspillage en favorisant la réutilisation des objets plutôt que leur destruction.

RÉEMPLOI

Une recyclerie pour le printemps

La première est née en 1984 en Picardie. En 2014, on en compte plus de deux mille à travers le pays. Preuve que recycleries et ressourceries s'imposent durablement dans le paysage hexagonal. Au départ simple bric-à-brac, le modèle des recycleries s'est très largement perfectionné avec le temps. Aujourd'hui elles sont considérées comme des filières de retraitement à part entière. Elles vident les déchèteries des produits qui ne « méritent » pas encore d'être jetés (enfouis ou incinérés), leur offrent une seconde vie dans des mains qui n'en n'ont pas toujours les moyens et participent à l'insertion professionnelle de personnes éloignées de l'emploi. Lorient Agglomération, désireuse de s'inspirer de ce qui marche très bien ailleurs, a

choisi les modèles de la recyclerie de Vichy (département de l'Allier) et de la ressourcerie de Voiron (département de l'Isère) pour penser sa propre recyclerie. Un dispositif qui vient compléter un ensemble de mesures déjà très ambitieuses pour une agglomération de plus de 200 000 habitants. Diversité des produits, prix abordables, solidarité... La recyclerie n'a que des avantages. Elle permet de retirer des objets des déchèteries et de leur redonner une seconde vie. Ces produits mis en vente à bas prix ne seront ni enfouis ni incinérés ! Ils peuvent en outre bénéficier à un public qui n'a pas forcément les moyens d'accéder aux mêmes objets neufs. La recyclerie de Lorient Agglomération emploiera des personnes en difficulté (bénéficiaires de minimas sociaux, jeunes de moins de 26 ans peu ou pas qualifiés, demandeurs d'emploi de longue durée, travailleurs handicapés). Il est prévu de démarrer cette activité avec 16 postes en insertion.

Déchets triés, nettoyés, réparés

Mais comment ça marche ? Les utilisateurs des déchèteries pourront déposer des objets dans des conteneurs identifiés. Cette collecte « écrémante » permet de sélectionner les objets pouvant être pris en charge dans cette nouvelle filière. Des conseils et un contrôle seront effectués par les agents d'accueil des déchèteries, avec l'appui d'agents valoristes, spécifiquement recrutés par la collectivité. Rappelons que Lorient Agglomération est propriétaire de 13 déchèteries où les habitants peuvent venir déposer leurs objets encombrants, déchets d'ameublement, textiles et autres produits.

Dans un deuxième temps, les « déchets » sélectionnés sont triés, contrôlés, nettoyés, réparés. Les déchets non réutilisables sont quant à eux démontés ou démantelés afin de les traiter et de les recycler dans les filières adéquates. Enfin, la vente directe permet d'assurer une part des ressources propres de la recyclerie en vue de tendre vers la pérennité de l'activité. ■



Les industriels du plastique ont développé un filière de recyclage de leur production, notamment les bouteilles, afin de réutiliser une matière très polluante.

Lorient Agglomération vise le zéro déchet

Lorient Agglomération a décidé de répondre à l'appel « territoires zéro gaspillage, zéro déchet » lancé par Ségolène Royal. Le ministère de l'Ecologie, du développement durable et de l'énergie souhaite engager 20 territoires dans une démarche exemplaire et participative de réduction, de réutilisation et de recyclage de leurs déchets. Les collectivités retenues seront connues le 30 janvier. Elles feront l'objet d'un accompagnement par l'Agence de l'environnement et de maîtrise de l'énergie (ADEME) et bénéficieront d'un soutien financier pour la réalisation d'une étude de faisabilité pour certains projets.

Dans sa réponse, Lorient Agglomération s'engage sur trois ans comme pilote dans une démarche qui concerne tout le territoire et associe les 25 communes, ainsi que les partenaires institutionnels et associatifs. La réponse au cahier des charges comprend quant à elle les engagements sur des indicateurs, la transparence et l'analyse des coûts, le programme de prévention des déchets d'administration et d'entreprises, etc. Lorient Agglomération possède en ce domaine de nombreux atouts puisque certains services ou équipements prônés par le ministère – comme la collecte des biodéchets ou le tri des plastiques, existent déjà sur le territoire.

Que trouvera-t-on à la recyclerie ?

- Tables, armoires, étagères, matelas...
- Machines à café, sèche-cheveux, plaques électriques, lave-vaisselle...
- Ordinateurs, télévisions, disque durs...
- Assiettes, verres, couverts...
- Des objets de décoration,
- Perceuses, visseuses, niveaux, boîtes à ongles...
- Rateaux, cisailles, tondeuses... Des outils et du matériel de jardinage
- Poussettes, chaises-bébé, parcs
- Disques, livres
- Pulls, chemises, couvertures, draps...

Les trois objectifs prioritaires de la future recyclerie :

Sociaux : développement d'une entreprise d'insertion par l'activité économique sur le territoire communautaire.

Environnementaux : réduction des déchets, développement de solutions alternatives à l'enfouissement, préparation à la réutilisation

Economiques : établissement d'un modèle économique pérenne permettant de créer des emplois durables dans une logique d'économie sociale et solidaire.



Hervé Chommer



Les recycleries proposent des objets qui ont été réparés et nettoyés avant d'être vendus.

D. Bernatleb

Les dernières analyses prouvent que ce bac contient encore trop de déchets qui pourraient être triés.

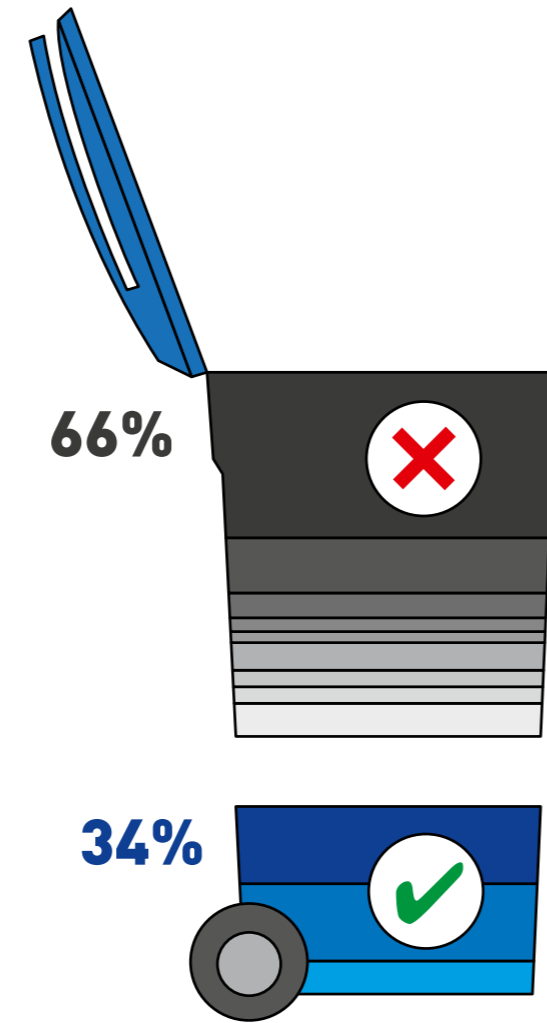
TESTS

Une poubelle bleue encore trop pleine

Nos bacs bleus contiennent encore en moyenne 30% de biodéchets, soit 58 kg/hab/an. Ces biodéchets devraient pourtant se retrouver dans la poubelle verte pour être transformés en compost. Près de deux tiers du contenu de la poubelle bleue n'a de toute façon rien à y faire ! Mais d'où vient ce chiffre ? Il ne s'agit pas d'une estimation au doigt mouillé faite par les agents de Lorient Agglomération mais d'un travail d'analyse très sérieux mené avec l'aide d'un bureau d'études. Tous les ans, ces études ultradétaillées sur le contenu de nos poubelles sont réalisées. C'est ce que l'on appelle une campagne de caractérisation, soit une parfaite photographie de nos comportements de trieurs à un moment T.

La dernière campagne de caractérisation qui a eu lieu sur nos poubelles bleues est riche d'enseignements. Comme tous les ans, la société spécialisée missionnée par Lorient Agglomération a choisi de manière aléatoire des bacs bleus contenant, a priori, uniquement des déchets ménagers résiduels (non recyclables). Mais sur la table de tri, tout son contenu est passé à la loupe, pesé, mesuré, identifié. Résultat : plus de la moitié du contenu présent dans le bac des déchets ménagers résiduels pourrait faire l'objet de valorisation matière s'il était trié (déchets de cuisine, papier...).

Même si des progrès ont été réalisés entre 2010 et 2013 sur certains déchets comme le papier (- 6%), on constate une progression des textiles sanitaires comme les lingettes et les couches (+ 2,5%). Ces campagnes de caractérisation sont très importantes car elles soulignent nos points faibles, autant ceux des particuliers que ceux des industriels. « La diminution de la part des papiers entre la campagne 2010 et celle de 2013 prouve que nos actions et nos messages d'information ont été bien entendus, explique



Céline Pincemin, responsable de la prévention des déchets à Lorient Agglomération. *Nous allons donc continuer la sensibilisation que nous menons auprès des habitants dans ce domaine. Dans les animations que nous proposons, comme par exemple lors de la semaine de réduction des déchets, nous rendons compte que les citoyens comprennent que moins jeter, c'est encore mieux que trier.»* ■



- Déchets biodégradables **30%**
- Papiers **10%**
- Cartons **4,5%**
- Textiles **2,5%**
(vêtements, draps, torchons...)
- Emballages plastiques **2%**
- Verre **5%**
- Métaux **3%**
- Déchets spéciaux **3%**
(produits de jardinage, de bricolage, aérosols..)
- Autres **6%**

- Lingettes, mouchoirs papier, couches-culottes **14%**
- Autres déchets plastiques **14%**
- Autres **6%**

L'enfouissement, ultime solution

Quels que soient les efforts réalisés par Lorient Agglomération et les industriels pour recycler ou valoriser les déchets, une partie de ce qui est jeté dans la poubelle bleue ou en déchèterie ne trouve pas d'autre destination que l'enfouissement. Mais les déchets ménagers subissent auparavant une opération de «stabilisation» visant à dégrader la matière organique qui y est encore présente. Cette dégradation accélérée permet ainsi de réduire le tonnage des déchets à enfouir, les nuisances olfactives dues à la production de gaz et de limiter la production de jus appelés lixiviats.

Mais dans ce domaine-là aussi, Lorient Agglomération et ses habitants ont réalisé d'énormes progrès grâce à la multiplication des filières de tri. C'est le cas avec la mise en place de l'extension du tri des plastiques, la généralisation des points de collecte des D3E (déchets d'équipements électriques et électroniques) et plus récemment avec la mise en place de bennes pour le tri et le traitement des meubles dans les déchèteries. Même si l'on trouve encore trop de déchets qui ne devraient pas y être (lire page précédente), la poubelle bleue a diminué de volume et par voie de conséquence, le tonnage de déchets appelés ultimes également. À l'autre bout de la chaîne, cette réduction a un impact sensible sur l'activité du site de Kermat. Située sur la commune d'Inzinac-Lochrist, ce site accueille depuis 2006 les déchets ménagers traités par stabilisation (dégradation de la matière organique) sur le site d'ADAOZ à Caudan et les encombrants des déchèteries du territoire. Depuis 2007, le volume annuel de déchets enfouis est en constante diminution. Il est passé de 48 000 tonnes à 36 831 tonnes. Il n'en demeure pas moins que l'extension du site de Kermat doit se faire, car ce choix permet à l'Agglomération de conserver la maîtrise du traitement et d'assumer la responsabilité complète des déchets sur son territoire, en limitant les transports. L'objectif est d'ouvrir une nouvelle tranche du site de Kermat au premier trimestre de l'année 2016. ■



Un film sur le cycle des déchets
Afin d'expliquer la manière dont sont traités les déchets sur le territoire, Lorient Agglomération a réalisé un film de 22 minutes. On y découvre les circuits de traitement des trois principaux flux de déchets ménagers (bacs bleus, verts, jaunes), depuis le domicile d'un habitant jusqu'à l'unité de traitement. Il existe une version plus courte (5 minutes). Ce second film, inspiré de la mini-série *Bref* sur Canal+ permet de comprendre rapidement et simplement comment réduire ses déchets chez soi. *Que deviennent nos déchets ? Kermat, itinéraire d'un déchet ultime et Bref, j'ai réduit mes déchets. À voir sur www.lorient-agglo.fr, rubrique « vidéos ».*



PRODUCTION D'EAU

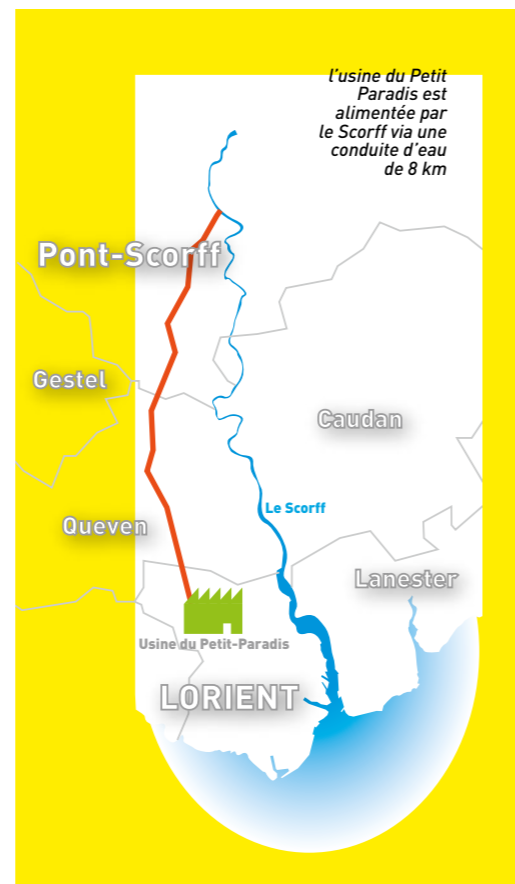
L'usine d'eau du Petit-Paradis se met au niveau

Un système de filtration plus efficace a été installé sur cet équipement qui fournit en eau potable Lorient et Larmor-Plage.

« L'usine du Petit-Paradis puise dans le Scorff de l'eau superficielle qui ruisselle dans les champs et le long des routes et se charge en terre, boue, pesticides..., explique Patricia Drouard responsable exploitation eau potable à Lorient Agglomération. Nous avons donc rajouté une étape dans le traitement de l'eau en fin de filière, qui permet de capter les microparticules comme les virus ou les pesticides, c'est l'ultrafiltration. » Concrètement, l'eau passe dans des modules composés de millions de fibres d'1 millimètre de diamètre. Envoyée sous-pression, l'eau ressort par les pores des fibres, tandis que les microparticules sont retenues à l'intérieur. Ce procédé de séparation des éléments permet de retenir à l'intérieur de la fibre toute particule de taille supérieure à 0,01 micron (1 micron = 1 millième de millimètre). Avant cette étape, l'eau a déjà été filtrée de nombreuses fois : une première phase, le dégrillage, permet d'évacuer branchages et autres gros morceaux ; une deuxième fait coaguler les matières qui décantent ; dans une troisième, un massif filtrant de charbon-actif absorbe algues, azote, nitrates ; enfin, dans une quatrième phase, l'eau passe dans un filtre à sable. L'eau ultrafiltrée est ensuite reminéralisée pour lui donner un PH7 (neutre), compatible avec la matière des canalisations. L'usine du Petit-Paradis offre désormais cette qualité d'eau.

Entre la rivière où l'eau brute est puisée et l'eau du robinet, il faut compter 24 heures : 12 heures du lieu de pompage dans le Scorff jusqu'à l'usine grâce à un conduit d'adduction de 8 km, puis 12 heures de traitement. Les nouveaux bâtiments de l'usine s'insèrent dans un cadre urbain, le quartier de Keryado à Lorient. Les machines sont installées en sous-sol pour réduire les impacts sonores et la chaleur des moteurs est utilisée pour le chauffage, un système labellisé haute qualité environnementale (HQE) pilote. « Nous avons joué le jeu de la transparence : les modules et le cycle de l'eau sont visibles depuis la rue Jules-Blanckaert grâce à des grandes baies vitrées. » Les travaux, d'un montant

de 8,5 millions d'euros, ont duré 17 mois pendant lesquels l'autre usine de Lorient Agglomération, à Hennebont, produisait la quantité nécessaire d'eau potable pour les deux villes. Cette installation, qui puise l'eau dans le Blavet, bénéficie d'ailleurs du même système d'ultrafiltration depuis 2011. ■



Francis Trinel

La synthèse des résultats d'analyses d'eau de 2013

Des analyses de surveillance sont effectuées chaque semaine par Lorient Agglomération et l'Agence régionale de santé (ARS) sur neuf points du réseau d'eau de Lorient, Lanester et

Port-Loui. Pour le secteur habituellement desservi par l'usine de Coët-er-Ver, à Hennebont) les prélèvements ont lieu chaque semaine cours de Chazelles (CCAS) à Lorient et également une semaine sur deux en alternance au service technique municipal de Lanester puis rue Jules Simon à Lorient et rue Casanova à Lanester. Pour le secteur normalement desservi par l'usine du Petit Paradis (uniquement Lorient), les prélèvements sont effectués une semaine sur deux la base de loisirs du Ter et rue Bouvet (crèche et dispensaire) et la semaine suivante, rue Henri Dunant et rue Jean Moulin. Pour le secteur de Port-Louis, les prélèvements sont effectués à la capitainerie sur le port. L'ensemble des échantillons (plus de 400) prélevés sur l'eau distribuée s'est avéré conforme aux limites de qualité bactériologique et physico-chimique en vigueur. C'est notamment le cas pour les pesticides et les nitrates pour lesquels les concentrations ou les teneurs sont inférieures aux limites prévues par les textes. ■



M. Langlé

Al labourioù evit modernaat labouradeg dour ar Baradoez vihan, en Oriant, a oa bet kroget d'ar 7 a viz Genver 2013 evit 17 miziad hag e-mesk traoù arall emañ bet gwellaet ar fesonioù da dretiñ an dour. Ur bazenn dreistsiliñ zo bet lakaet ouzhpenn, da skouer, evit produiñ an dour mat da evet. Modernaet emañ bet ar savadurioù korvoñ kozh ivez ha savet ec'h eus bet ur savadur nevez evit lakaat a-barzh ar benvegoù pompiñ en danzouar hag ar benvegoù dreistsiliñ er rez-douar. Arnodet eo ar modernaat-se hervez reolennoù ar galite uhel a-fet endro (KUE) ha sikour a ray al labourioù, neuze, da grouiñ un teul dave evit al labouradegoù dour da vout savet da-c'houde.

MER

LES ACTIVITÉS MARITIMES EN RADE DE LORIENT



PORT DE PÊCHE
• Keroman attire de nouveaux bateaux
PAGES 20/21



PLAISANCE
• Le port de Guidel s'agrandit
PAGES 22/23

Partis d'Espagne le 11 octobre dernier, les concurrents de la Volvo Ocean Race attaquent la 3^e étape de cette course au tour de monde qui fera halte à Lorient du 9 au 17 juin 2015.

ÉVÈNEMENT

La Volvo Ocean Race entre Arabie et Chine

7 bateaux 100 % identiques

Pour la première fois, la Volvo Ocean Race fait le choix de l'exacte monotypie. Ce sont sept bateaux parfaitement identiques qui s'affrontent sur tous les océans du monde. Seule la compétence des marins pourra faire la différence. Moins puissant mais plus fiable que son prédécesseur, le Volvo Ocean 65 reste une machine redoutable. Les plans du nouveau monotype pour les deux prochaines éditions de la Volvo Ocean Race ont été dessinés par le cabinet Farr Yacht Design aux États-Unis, et un consortium de quatre chantiers a été chargé de la construction, dont Multiplast, dans le Morbihan. Une commande qui fait suite à la tenue de la précédente édition à Lorient.

Des équipages de 8 navigants

Les équipages sont constitués de 8 navigants plus un « media-man », journaliste de bord dont la mission consiste à faire vivre la course à travers le site Internet de l'équipe et les médias. Cette fois-ci, pas d'équipe française dans l'épreuve pour prendre le relais de *Groupama 4*, skipper par Franck Cammas, victorieux en 2012. Mais on retrouve les meilleurs de la voile hexagonale au sein des bateaux engagés. C'est sur *Dongfeng*, qui s'est entraîné à Lorient, que la proportion est la plus élevée, avec six Français embarqués, dont le skipper Charles Caudrelier.

L'équipe chinoise entraînée à Lorient

Après *Groupama* il y a quatre ans, l'équipe chinoise *Dongfeng Race Team* avait choisi Lorient comme base d'entraînement en 2014, bénéficiant des infrastructures adaptées et des parfaites conditions de navigation en Bretagne Sud pour parfaire sa préparation. Au fil des mois, des liens se sont renforcés avec la course et les équipages. Plus de 25 entreprises de Lorient et du Morbihan ont été impliquées sur place pour aider l'équipe à mener à bien ce projet. Le team a dépensé 350 000 euros sur le territoire.

9 mois, 9 étapes

Pendant neuf mois, les sept VO65 parcourent 38 739 milles nautiques, soit près de 72 000 km. C'est la plus longue course autour du monde. L'édition 2014-2015 a pris le départ le 11 octobre 2014 d'Alicante en Espagne, pour rejoindre Cape Town en Afrique du Sud, puis Abu Dhabi aux Emirats Arabes unis.



Le classement à l'arrivée de la 2^{ème} étape :



Suivre la course : www.volvoceanracelorient.com

L'étape lorientaise du 9 au 16 juin

Comme en 2012, édition qui avait attiré 250 000 visiteurs et généré 22 millions d'euros de retombées économiques, l'accueil de l'étape lorientaise est organisé par l'association Lorient Grand Large. L'événement sera festif, accessible et ouvert à tous : une grande fête du nautisme, fédératrice et conviviale. Toutes les animations seront gratuites : village, pontons, animations à terre et en mer, concerts, spectacles...

Étapes à venir :

- janvier 2015 : Abu Dhabi (Emirats Arabes unis) → Sanya (Chine)
- 8 février 2015 : Sanya (Chine) → Auckland (Nouvelle-Zélande)
- 15 mars 2015 : Auckland (Nouvelle-Zélande) → Itajaí (Brésil)
- 19 avril 2015 : Itajaí (Brésil) → Newport (États-Unis)
- 17 mai 2015 : Newport (États-Unis) → Lisbonne (Portugal)
- 7 juin 2015 : Lisbonne (Portugal) → Lorient
- 9 - 12 juin 2015 : arrivée à Lorient
- 14 juin 2015 : In-port Lorient
- 16 juin 2015 : Lorient → Göteborg (Suède, avec Pit Stop de 24 h à La Haye aux Pays-Bas)
- 27 juin 2015 : In-port Göteborg (Suède)

Appel aux bénévoles

400 bénévoles sont recrutés par Lorient Grand Large et Inter-Pôle pour mener à bien l'organisation de cette étape. Inscriptions et renseignements sur www.lorientgrandlarge.org. Permanence bénévoles tous les jeudis de 13 h 30 à 18h30 dans les bureaux de Lorient Grand Large, 6 bis rue François-Toullec à Lorient.

Le port de pêche de Lorient poursuit la modernisation de ses équipements et de ses services afin d'attirer de nouveaux bateaux et diversifier ses approvisionnements.

INNOVATION

Keroman garde la ligne

Roseland et Corail, les deux chalutiers acquis cet été par la Scapêche, évoluent depuis quelques semaines en Nord-Ecosse et en Irlande. Deux nouveaux bateaux synonymes de volumes supplémentaires pour le port de Lorient : 1 600 tonnes de merlu, églefin et autre cabillaud débarquées sur les quais de Keroman, qui viennent s'ajouter aux 26 000 tonnes annuelles. Pour l'été 2015, la Scapêche annonce également la venue du *Jean-Pierre le Roch*, chalutier de 42 mètres en cours de construction, appelé à rejoindre la flottille lorientaise du premier armateur de pêche en France. Le signe d'une bonne santé pour le port de pêche comme le souligne Benoit Jaffré, directeur de la

SEM Lorient-Keroman, gestionnaire du port de pêche, dont Lorient Agglomération est actionnaire majoritaire. « Ces acquisitions de la Scapêche confortent la place commerciale de Lorient. Avec ces nouveaux apports, nous allons aussi attirer de nouveaux acheteurs. » C'est le principe du « cercle vertueux » initié par le port. « Nous développons des services pour accompagner la filière pêche, explique Benoit Jaffré, on met le port à niveau continuellement ce qui nous permet d'attirer de nouvelles flottilles et de proposer une grande gamme de produits. »

Maintenir une haute qualité de service

Parmi les derniers épisodes de modernisation, le changement des fluides frigorigènes des criées 2 et 3, la mise en place d'un pont à bascule pour peser le poisson des bateaux étrangers qui débarquent à Lorient avant l'expédition de leur poisson vers l'Espagne, l'installation de viviers



notre vidéo sur
www.lorient-agglo.fr

Quand le port s'adapte à la ressource



On le sait, l'activité des pêcheurs dépend des quotas de poissons fixés par Bruxelles et de l'ouverture ou de la fermeture de zones. Il faut donc diversifier le type de capture. Exemple, avec la Scapêche qui vient de mettre à l'eau l'*Héliotrope*, ancien chalutier transformé en palangrier*. « C'est un bateau laboratoire qui nous permet de tester la palangre automatique sur un gros navire, explique Jean-Pierre Le Visage, responsable d'exploitation à la Scapêche. Nous sommes précurseurs en France sur cette activité. » C'est un pari osé : une nouvelle technique qui garantit un poisson entier de très grande qualité, avec une robe intègre, mais aussi une alternative possible au chalut, menacé par les réglementations européennes. « De nombreuses zones sont fermées à la pêche au chalut, reprend Jean-Pierre Le Visage, il est nécessaire de maîtriser d'autres techniques pour y accéder. » Du côté de la SEM Lorient Keroman, le directeur confie le souhait de faire de Lorient le port de référence sur la sardine et l'anchois. Le port a été capable récemment d'attirer des bateaux concharnois venus vendre leurs cargaisons à Lorient. « Il est nécessaire de capter ce type de flottille : nous allons leur proposer une logistique adaptée à leurs horaires décalés, explique Benoit Jaffré. Notre stratégie de développement va dans ce sens : maintenir la pêche côtière, la pêche de grands fonds et la cellule commerciale pour proposer un grand nombre d'espèces et de produits de la mer, sans être dépendant d'une seule espèce. Si je suis négociant et que je viens à Lorient, je sais que je trouve de tout : langoustine, coquille Saint-Jacques, poisson à fileter, poissons entiers... C'est ce qui fait notre force. » ■

*Engin de pêche composé d'une ligne à laquelle sont attachés des centaines d'hameçons. La palangre peut être pélagique, de fond ou de surface.



Philippe Le Pochat

Les deux chalutiers acquis par la Scapêche, premier pourvoyeur du port de Lorient, ont été rénovés sur l'aire de réparation navale de Keroman.

pour les crustacés et de chambres froides brumisées pour les langoustines. Mais la majeure partie des travaux, porte cette année sur la rénovation totale de la gare de marée. « C'est le nœud logistique du port, la plus importante gare de marée de l'Ouest, qui réceptionne et redistribue le poisson. » Une zone de groupage et dégroupage des produits de la mer dotée de 36 portes, auxquelles les transporteurs spécialisés viennent « s'approvisionner ». Pour 2015, Benoit Jaffré évoque de nouveaux projets : « Nous souhaitons transformer d'anciens bâtiments de Capitaine Houat en zone d'allotissement pour les poissons

de la Scapêche. » Des poissons de qualité extra déjà vendus, débarqués en caisses glacées de 25 kg plutôt qu'en containers, et qu'il faut séparer en lot par acheteur. « Isoler une zone pour cette mise en lot nous permettra de dédier la criée 4 au tri du poisson. Nous ne devons pas être limités par notre capacité de tri alors que nous essayons d'attirer plus d'armements sur nos quais. » En même temps, le lieu pourrait accueillir une zone de froid pour produire du surgelé. « C'est un investissement raisonné car proposer l'outil permet à l'activité de se développer avec des produits de haute qualité », assure le directeur. ■

repères

- 26 000 tonnes de poisson débarquées / an
- 73 millions d'euros de transaction
- 1^{er} port de pêche français en valeur, 2^e en tonnage
- 1^{er} port de pêche de langoustines vivantes
- 80 000 tonnes de produits de la mer transformés
- 275 entreprises
- 300 navires fréquentant régulièrement le port
- 620 marins
- 3 000 emplois directs

Evit kreskiñ ar gwerzhioù e klask porzh an Oriant liesaat ar spesadoù a vez dilestret ar c'haeoù. C'hoant ec'h eus e tahe Keroman da vout ur porzh-dave evit ar sardrin hag ar genougammed. Gant an hent-se ec'h a ar strategiezh diorren : derc'hel ar pesketaerezh aod, ar pesketa ar an don ha kreñvaat ar c'hellig kemwerzhel evit kinnig kalz spesadoù ha produoù-mor, kuit da vout dalc'het gant ur spesad hepken. Doc'h he zu, ar Scapêche a za a vorin ur chaluter kozh lakaet da higenner. Esperañs en deus ar paramantour pesketa kentañ e Frañs e kavo evel-se e lec'h ar varc'had ar pesked ag an dibab, divlam o c'hroc'hen.

Lorient Agglomération procède jusqu'en juillet au doublement de la capacité de cet équipement situé à la frontière entre Morbihan et Finistère, à l'embouchure de la Laïta.

TRAVAUX

200 places de plus pour le port de Guidel

Cela fait maintenant plus de trois mois qu'a débuté le chantier d'extension du port de Guidel, dernier gros chantier de développement des places de plaisance mené par l'Agglomération de Lorient depuis vingt ans (Gâvres en 2002, Kernevel et la base de sous-marins en 2006, Port-Louis en 2008). Les travaux, qui se prolongeront jusqu'au mois de juillet, permettront de doubler la capacité de ce port, situé à l'embouchure de la Laïta, la rivière qui sépare Morbihan et Finistère. Trois lignes de pontons supplémentaires, des pannes, pourront alors accueillir 196 bateaux contre 100 aujourd'hui. Le projet prévoit également la création d'une rampe de jet ski, le confortement de la digue existante et, en 2016, une aire de carénage. Pour cet hiver, les travaux se concentrent sur le dragage et l'installation d'un rideau de 205 m de long. Celui-ci est constitué de palplanches métalliques enfoncées dans le sol, qui seront ensuite habillées de bois pour mieux s'insérer dans le paysage. Il part de la plage et rejoint l'extrémité de la digue déjà existante et laisse une passe d'entrée large de 30 mètres. Sa forme épouse les lignes du courant et a été étudiée pour limiter l'arrivée du sable en provenance de la Laïta. Visible à marée basse, ce rideau sera totalement immergé à marée

Labourioù porzh Gwidel, kroget daou viz zo, a vo kendalc'het betek miz Gourhelen ha gante e vo daougementet an niver a blasoù ennañ. Bout e vo neuze 196 anezhe. Er gouiañv-mañ e vo ravanell et ar porzh, dreist-holl, ha staliet ur speuren 205 m hed. He stumm a goucho gant red ar mor ha studiet eo bet evit lakaat harz d'an traezh é tonet ag al Laeta. Gwelet e vo d'an izelvor ha goloet e vo a-bezh d'an uhelvor. A-gaoz d'an traezh ennoù a zo ennañ e vez darempredet porzh Gwidel gant tud akourset dezhañ, devezherion-pesketaerion ar muiañ anezhe.

haute pour faciliter le brassage de l'eau et empêcher les sédiments de décanter. « Nous cherchons à limiter l'ensablement du port et donc les opérations de dragage », explique Nathalie Le Magueresse, vice-présidente de Lorient Agglomération chargée du tourisme, des ports et du nautisme. Le rideau permet également de créer un plan d'eau d'au moins 1 mètre de tirant d'eau à marée basse : c'est un port qui n'échouera pas. »

Un respect de l'environnement

La présence de la renouée maritime, plante dunaire protégée, sur le lieu des travaux a conduit Lorient Agglomération à mettre en œuvre des mesures spécifiques de protection. La collectivité a sollicité auprès du ministère de l'Écologie et du dévelop-

pement durable une demande d'autorisation pour la transplantation de l'espèce sur un site à proximité immédiate. L'arrêté préfectoral du 2 juillet 2014 a permis cette opération, qui a été réalisée en octobre 2014, période la plus propice à une reprise rapide de la végétation. Une opération dite « pilote », puisque cette espèce n'a jamais fait l'objet d'une transplantation de ce type en France. Lorient Agglomération assurera un suivi écologique de l'espèce pendant 10 ans en lien avec les services de l'Etat et le Conservatoire botanique national de Brest. « Notre objectif est d'être le moins impactant possible sur la nature », explique le technicien en charge du dossier à Lorient Agglomération, le rythme des travaux s'y adapte : le dragage par exemple a lieu l'hiver, une période peu active dans l'activité migratoire des poissons. » Les 38 000 m³ de sable dragués sont rejetés vers le large, à marée descendante uniquement, pour profiter de l'effet de chasse de l'embouchure de la Laïta. Un sable non pollué. Le suivi est strict : suivi de la qualité des eaux (4 prélèvements quotidiens pour mesures de turbidité*, et prélèvements hebdomadaires pour analyses bactériologiques), suivi bathymétrique (mesure des profondeurs d'eau). L'aire de carénage suit cette logique environnementale : celle-ci a été l'une des conditions permettant d'obtenir l'autorisation inter-préfectorale (Morbihan et Finistère) de l'extension du port, « pour éviter de polluer à l'avenir les sédiments lors du nettoyage des coques ». ■



Le projet d'extension du port de Guidel

Un port d'habités

Situé à l'embouchure d'un fleuve, le port de Guidel n'offre que 40 cm de tirant d'eau maximum à marée basse, une contrainte non négligeable pour la préparation des navigations. Mais les usagers du port sont des habitués. Retraités pour la plupart, cette situation ne les empêche pas de sortir quasiment tous les jours de l'année et de pêcher été comme hiver. Sur l'ensemble des ports gérés par l'Agglomération (Kernevel, Port-Louis, Gâvres, BSM, Guidel, Lorient), Guidel enregistre le plus grand nombre de sorties par an, mais sur des courtes plages horaires, à cause des marées. Les visiteurs, les plaisanciers de passage, ne s'aventurent pas beaucoup jusqu'à Guidel. « Il n'y a pas de balisage sur le chenal pour indiquer les bancs de sable, tout simplement parce qu'ils évoluent au gré des tempêtes hivernales », explique William Viliain, maître de port à la Sellor, qui gère le port pour le compte de Lorient Agglomération. Nous proposons un service de guidage gratuit pour faciliter l'entrée. » Ce sont tout de même 500 bateaux qui résident ici en comptant les 70 places du port de Clohars-Carnoët en face, et les 230 mouillages sur la Laïta.

Francis Trinet

*Caractère plus ou moins trouble de l'eau



Calendrier :

- rideau de palplanches : novembre 2014 à avril 2015
- dragage : décembre 2014 à février 2015
- pieux, digue et terre-plein : mars à mai 2015
- installation des pontons : mai à juillet 2015 (premiers pontons disponibles mi-juin 2015)

Coût :

- 3,5 millions d'euros

Financement :

- Lorient Agglomération (44%), Région (31%) et Département (25%)

C'est à moins de 20 km de l'agglomération que les opérations d'assistance ou de sauvetage en mer sont déclenchées pour une zone qui couvre huit départements de la façade atlantique.

CROSS ETEL

3 000 alertes par an

Quelques consignes simples de sécurité
Un homme en bonne condition physique, sans brassière, sans lumière, dans une eau froide ne tient pas plus de 10 minutes. C'est pourquoi le CROSSA insiste auprès des plaisanciers : il faut s'équiper pour flotter et être vu hiver comme été.

- Choisir des vêtements de mer de couleur vive pour être mieux repéré
- S'équiper de moyens lumineux étanches
- Porter une brassière ou des vêtements à flottabilité intégrée
- Enregistrer le numéro du CROSSA dans son téléphone portable
- Ranger son portable dans une pochette étanche
- Equiper son bateau d'une radio VHF
- Avertir ses proches de son heure de retour

De nuit comme de jour, le CROSSA répond présent : VHF canal 16 / 02 97 55 35 35 / le 112 qui retransmet l'appel

Le nom d'Etel résonne de façon particulière dans le cœur des marins, des plaisanciers ou des pêcheurs. C'est en effet dans cette petite ville, à l'embouchure de la ria du même nom, que se situe le « quartier général » du sauvetage en mer pour une large zone qui va de Penmarc'h (Finistère) jusqu'à la frontière espagnole. En un temps record, c'est d'ici que l'on décide de dépêcher une vedette de la Société nationale de sauvetage en mer (SNSM), un hélicoptère de la Sécurité civile ou un Falcon 50 de la Marine nationale pour porter secours aux navires et parfois aux équipages en détresse. « Nous analysons très rapidement la situation et nous envoyons notre moyen d'intervention le plus près et le plus adéquat pour la mission », explique Christophe Sonnefraud, directeur adjoint du Centre régional opérationnel de surveillance et de sauvetage atlantique (CROSSA).

Le Cross Etel comme on l'appelle couramment, est comme un navire immobile à terre. Il analyse toutes les données d'une situation de détresse survenue en mer ou tout comportement anormal, et assure depuis la terre la coordination entre les moyens d'intervention. Ici, derrière des écrans, 24h/24, ce sont des navigateurs, des transmetteurs, des sémaphoristes, des détecteurs, qui scrutent la mer, à l'aide d'un logiciel capable de surveiller en permanence le trafic maritime. Tous les appels de demande d'assistance et de sauvetage en mer de la zone Atlantique sont dirigés au Cross Etel, que ce soit pour une panne moteur, une voie d'eau, une rupture de mouillage, un échouage, une aide médicale, un démâtage et que cela concerne une planche à voile ou un cargo.

80% des interventions l'été

En un an, ce sont 3 000 alertes qui sont traitées et près de 2 500 opérations d'assistance et de sauvetage qui sont déclenchées, avec un pic d'activité en juillet et août, deux mois qui représentent 80% de l'activité annuelle. Depuis plusieurs années, une tendance se confirme : 80 % des opérations concernent la plaisance et les loisirs

nautiques. La grande majorité des interventions ne sont d'ailleurs pas spectaculaires ni dramatiques : ce sont surtout des pannes-moteur ou des échouements, qui déclenchent généralement des opérations de remorquage. Le Morbihan enregistre le plus fort taux d'alertes et d'opérations menées sur tout le secteur atlantique (environ 25%). Des chiffres qui s'expliquent par la présence de nombreux plaisanciers l'été, parfois peu expérimentés, attirés par nos côtes propices à la navigation. « La mer n'est pas qu'un espace de loisirs, souligne Christophe Sonnefraud. Le plus grand drame est le cas de l'homme à la mer : il faut intervenir dans les premières minutes. Au-delà, les chances de survie sont minces, la personne a dérivé, s'est refroidie. » ■



Alain Monnot



S. Ghesquière

L'indispensable SNSM

Ils effectuent 50% des interventions. Autant dire que sans eux, la mer serait moins sûre. Les sauveteurs embarqués de la Société nationale de sauvetage en mer (SNSM) sont des bénévoles, passionnés par la mer, pour leur grande majorité d'anciens marins professionnels issus de la marine marchande, de la pêche ou de la Marine nationale. Association reconnue d'utilité publique depuis 1970, la SNSM compte aujourd'hui 219 stations réparties sur tout le littoral français dont 10 dans le Morbihan. Dans l'agglomération, trois vedettes sont toujours prêtes à intervenir depuis Locmiquélic, Groix ou Larmor-Plage. Chacune des stations dispose d'une équipe d'une vingtaine de sauveteurs, dont cinq ou six sont toujours en alerte.

La SNSM est également sollicitée pour assurer la sécurité lors d'événements nautiques. Ce sera le cas lors de la Volvo Ocean Race en juin prochain à Lorient. Pour sa part, Lorient Agglomération fait appel à l'association pour la surveillance des plages l'été, aux côtés d'autres intervenants, un coût de 500 000 euros pour les deux mois de juillet et août. L'association est aussi chargée de délivrer des diplômes d'État (permis bateau, brevet de sécurité et de sauvetage aquatique, formations secouristes, certificat restreint de radio téléphonie) dans ses centres de formation et s'attache à informer le grand public sur les dangers de la mer. Jean-Claude Rouillard, directeur du centre de formation, salue le courage de ces sauveteurs bénévoles, mais s'inquiète de l'avenir. « Nous dépendons à 75% de la générosité du public, explique-t-il et nous craignons qu'en ces temps économiques difficiles les 25% de subventions ne soient pas pérennisés... ».

Une année en chiffres

Les opérations concernent :

- à 68 % la plaisance
- à 12,94 % les loisirs nautiques
- à 15,04 % la pêche professionnelle
- à 2,67 % le commerce

4 404 personnes impliquées

2 520 assistées
901 secourues
157 blessées,
37 décès ou disparitions

Les interventions sont réalisées par :

- la Société nationale de sauvetage en mer : 49%
- SDIS (sapeurs-pompiers) : 24,8 %
- Les bateaux sur zone (privés) : 16,7 %

HOMMES

ILS ET ELLES FORGENT L'IDENTITÉ DU PAYS DE LORIENT



PORTRAITS

• 4 agriculteurs hors pair

PAGES 28 À 31



ENTREPRISE

• Stéphanie Guillemot

PAGE 32



PORTRAIT

• Joël Jouanneau

PAGE 33

Venus des Alpes où ils s'occupaient de brebis, Marie-Eve Sebaoun et Pierre Rault ont flashé pour Bubry où le couple s'est installé comme berger.

TÉMOIGNAGE

« Ça nous a fait penser à la montagne »



Une longère à Bubry, au bout d'une longue petite route, en pleine campagne. C'est l'heure de la sieste pour la petite fille de deux ans. Ses parents se relaient pour tenter de la faire dormir. Sur le canapé du salon, des peaux lainées, que le couple vend sur Internet pour compléter son

ans plus tard, le couple cherchait un endroit où s'installer, et flashait sur Stang Er Borel à Bubry, un coin étonnamment vallonné pour la Bretagne. « Ça nous a vraiment fait penser à la montagne », raconte Pierre Rault.

Pourtant, rien ne prédestinait vraiment Marie-Eve (32 ans) et Pierre (31 ans) à devenir bergers, puis éleveurs de 100 brebis allaitantes. Tous deux fils et fille de médecins, leurs choix de carrière ont de quoi surprendre. D'autant qu'après des études supérieures brillantes (bac + 5), ils s'étaient engagés dans une toute autre voie. Pierre avait une bonne place comme officier de première classe dans la marine marchande ; il aurait même pu devenir commandant. Marie-Eve était animatrice d'un groupement de producteurs. Oui, mais cette vie-là ne leur convenait pas...

« Il a fallu tout défricher, tout clôturer »

activité, en plus de la viande d'agneau bio. Un moment de répit qui

sera rapidement interrompu par l'arrivée d'un entrepreneur, chargé d'intervenir sur la bergerie en bois de 450 m², que le couple a quasiment fini de faire construire derrière la longère. Une ferme, c'est ça. Une vie au rythme des saisons et des bêtes, des moments intenses, et d'autres qui s'étirent... Mais jamais de réelle coupure entre la vie personnelle et professionnelle.

Marie-Eve Sebaoun et Pierre Rault se sont rencontrés en 2010 dans les Alpes. Une rencontre ne peut plus romantique, en pleine nature, alors qu'ils faisaient pâturer les troupeaux de brebis qu'ils gardaient chacun en tant que berger. Deux

En 2013, Marie-Eve et Pierre achètent cette longère à Bubry, plus 20 hectares de terres, et créent « Les Bergers d'Er Borel ». « C'est pas énorme comme surface, alors on essaie d'optimiser au maximum », souligne Marie-Eve. Ces deux dernières années, le quotidien du couple n'a pas été de tout repos. « Lorsque nous sommes arrivés, les terres n'avaient pas été entretenues depuis longtemps. Il a fallu tout défricher, et tout clôturer, raconte Pierre. C'était primordial, car nos brebis et nos quatre vaches pie noire sont exclusivement nourries à l'herbe et vivent dehors. » Les agneaux des Bergers d'Er Borel partent à l'abattoir de Rostrenen (22) et la viande revient ensuite à Bubry. Le couple vend la viande fraîche en caissettes, et en direct. Le bouche-à-oreille fonctionne bien. Pari réussi pour les deux jeunes bergers ! ■



2 000 € de Lorient Agglomération aux jeunes agriculteurs en première installation

Depuis le 1er janvier 2014, sur le modèle de ce qui existait déjà sur la Communauté de communes de Plouay, Lorient Agglomération a accordé, en partenariat avec la Chambre d'agriculture du Morbihan, une aide de 2000 euros aux agriculteurs âgés de 40 ans au plus, qui ont créé leur première exploitation en 2013. « Ce partenariat, qui s'inscrit dans un contexte de diminution constante des exploitations, s'intègre dans la Charte de l'agriculture signée entre Lorient Agglomération et tous les représentants agricoles du territoire, souligne Tristan Douard, vice-président de Lorient Agglomération chargé de l'économie, de l'agriculture et de la pêche. Ce dispositif sera poursuivi pour les installations ayant eu lieu en 2014. » Il vient compléter les aides existantes accordées par l'Union européenne, l'Etat, le Conseil régional, le Conseil général...

Photos : Hervé Cohonner



notre vidéo sur
www.lorient-agglo.fr

TÉMOIGNAGES

Ils sont installés comme agriculteurs et ils ne regrettent rien

En choisissant d'élever des brebis ou des vaches, de fabriquer du fromage de chèvre ou de cultiver du safran, ils ont préféré la passion à la facilité.



« J'adore ce que je fais ! »

Marie-Laure Descreux
Des fromages de chèvres à Lanvaudan

Des tunnels verts dans un champ à Lanvaudan. À l'intérieur, des chèvres et des chevrettes. Des chats et des chatons qui observent les chèvres... Un chien qui veille au grain... Un mobile home pour accueillir les repas et le repos d'une jeune agricultrice pleine d'entrain, et un laboratoire dans un préfabriqué pour lui permettre de confectionner ses fromages de chèvre dans le respect des normes d'hygiène en vigueur. C'est le décor dans lequel vit Marie-Laure, 33 ans, mère de trois enfants, auparavant caissière et poissonnière dans un supermarché à Plouay. Mais un choix complètement revendiqué pour cette battante qui a dû reprendre ses études, monter un groupement foncier (GFA) et convaincre 140 particuliers lors de multiples réunions qu'elle a animées, pour pouvoir leur emprunter la coquette somme de 80 000 euros et acheter les terres qu'elle cultive aujourd'hui pour nourrir ses chèvres. « En 2013, année de mon installation, je bossais 100 heures par semaine. Encore maintenant, je travaille le soir et le week-end pour m'occuper de mes 40 chèvres et de ma dizaine de chevrettes. Je ne gagne pas encore ma vie, ça va prendre du temps. Mais j'adore ce que je fais, je ne regrette absolument rien ! » Marie-Laure vend ses fromages en direct à la ferme, sur les marchés, dans les supermarchés proches, sous forme d'abonnements paniers... Elle cultive aussi du blé noir qu'elle revend à une coopérative.

8h30. Leslie (26 ans) et Johnny (32 ans) sont déjà en train de nettoyer les box de leurs écuries. Un rituel, mais surtout pas une corvée. Après des années passées à s'occuper des chevaux des autres, le jeune couple a repris Zance Equitation, un centre équestre à Inzinzac-Lochrist, entreprise agricole. Au quotidien, Leslie et Johnny gèrent 38 chevaux et poneys pour le plus grand bonheur des enfants et adultes qui viennent s'entraîner dans leur manège et dans la forêt de Trémelin toute proche. « Le mercredi et le samedi sont des journées réservées à l'accueil des adhérents. On essaie de se garder quelques journées pour participer à des concours d'obstacles et de dressage, dans le Morbihan ou le Finistère. » Une partie de l'ancienne clientèle est restée avec

les jeunes et nouveaux propriétaires ; l'autre étant partie ailleurs, il faut désormais que le couple prospecte pour gagner de nouveaux adhérents. Le quotidien de ces jeunes parents d'une petite fille de cinq mois est bien rempli. « Les chevaux, il faut s'en occuper tout le temps, même le dimanche ! Sans oublier les multiples tâches de bricolage qu'il y a sans cesse à faire, la paille à aller chercher en tracteur, etc. », souligne Johnny. Le couple se garde le mardi après-midi et certains dimanches pour souffler et prendre l'air ailleurs. Des vacances ? Leslie et Johnny n'en rêvent pas particulièrement. Mais ils sauront, le temps venu, lâcher leurs chevaux et les confier au papa de Leslie, lui aussi mordu d'équitation.



« Les chevaux, il faut s'en occuper tout le temps, même le dimanche ! »

Leslie Champion et Johnny Coulom
Un centre équestre à Inzinzac

Nicolas Kermorvan, 33 ans, n'a pas tout de suite marché dans les traces de ses parents. Titulaire d'un BTS production agricole et d'une licence technicien-conseil en production laitière, il a tour à tour été contrôleur laitier, technico-commercial pour une coopérative agroalimentaire, puis nutritionniste pour une société irlandaise. Il a ainsi fait ses armes en gestion, commercialisation et démarchage. « J'étais tout le temps parti, parfois la semaine entière. Je ne me voyais pas fonder une famille avec un rythme de fou pareil ! » Nicolas réfléchit alors à reprendre la ferme familiale. Pendant un an, il part aux Etats-Unis, dans le cadre d'un programme international agricole. Il étudie quatre mois à l'université de Minneapolis, et travaille sept mois dans une ferme du Minnesota. « J'ai rencontré des Ukrainiens, des Brésiliens... J'ai découvert d'autres modes de production. Ça m'a énormément ouvert l'esprit. Là-bas, tout est démesuré ! » En 2013, un an avant la retraite de son père, il s'associe avec sa mère dans l'exploitation familiale de 90 vaches laitières et 4 900 dindes (de reproduction). En juillet dernier, Nicolas et sa mère ont subi une grosse déconvenue avec une mémorable averse de grêle à Languidic, qui a détruit 30 % de leurs cultures de maïs et de blé destinées à la nourriture des bêtes. « Ça a engendré une perte nette de revenus. Un événement climatique comme celui-ci est extrêmement rare en Bretagne ! »



« Je ne me voyais pas fonder une famille avec un rythme pareil ! »

Nicolas Kermorvan
Vaches laitières et dindes à Languidic



« Mon expérience de commerciale me sert à démarcher. »

Nolwen le Hyaric
Du safran à Guidel

Fin novembre dernier, sa fille venait à peine de naître, qu'elle était déjà en train de gamberger sur la commercialisation de son safran, récolté à l'automne. En 2013, Nolwen Le Hyaric (36 ans) s'est installée au Domaine de Polignac, sur des terres louées à la princesse du même nom, pour cultiver du safran bio. Une sacrée aventure pour cette fille de marins-pêcheurs, fan de chevaux, entrepreneuse dans l'âme, qui a monté un poney-club à l'âge de 18 ans sur l'île d'Houat où elle a grandi... « Il y a cinq ans dans le Lot, j'ai littéralement flashé sur la culture du safran. Mon expérience d'ancienne commerciale me sert pour démarcher et gérer l'entreprise au quotidien »,

souligne la jeune femme. Car le principal challenge de Nolwen, c'est justement de trouver des clients, compte tenu du coût de sa production : entre 25 et 30 euros le gramme, selon la quantité commandée. Nolwen a commencé par commercialiser son safran affiné au Domaine de Polignac, dans la boutique et auprès du restaurant. Elle essaie désormais de développer son réseau auprès de grands chefs cuisiniers. Convaincue et passionnée, la jeune femme s'est déjà rendue à New York et à Londres, pour viser le top du top des restaurants gastronomiques et épiceries fines.

Photos : Hervé Cohonner

À l'hôpital du Scorff, les « docteurs » Mimiche ou Brouff' ne sont pas des soignants comme les autres. Les deux clowns misent sur le rire pour détendre et soulager les enfants hospitalisés et leurs parents.

ASSOCIATIONS

Blouses blanches et nez rouge

Quand la porte s'ouvre, Donovan retrouve son air malicieux de petit garçon. Ses traits se détendent, un léger sourire éclaire son visage, ses yeux fixent le nez rouge du clown... Allongé sur son lit d'hôpital et bardé de capteurs, le bambin attend depuis maintenant une bonne heure les résultats de ses analyses. L'angoisse est palpable dans la petite salle de soins des urgences pédiatriques. Donovan et sa maman accueillent avec un grand soulagement le docteur Mimiche, alias Michel Vobmann, fondateur de l'association Rêves de clown. Une distraction qui vient à point nommé.

« Si on met le cœur et l'énergie, ça marche »

enfants. De toute manière, ne vous inquiétez pas, elle n'aura pas mal. » Michel Vobmann ne joue pas un rôle, même déguisé, il est sincère, compatissant mais jamais condescendant. « Si on met le cœur et l'énergie, ça marche, explique-t-il. Notre objectif est de provoquer des rencontres et de faire baisser les angoisses. Quand on accompagne les enfants au bloc opératoire, on leur explique par exemple ce qui va se passer. Visualiser aide sans conteste à apaiser. »

En octobre dernier, Rêves de clown fêtait la visite de son cent-cinquante millième patient depuis 1998. Consciente de son utilité,

l'association cherche même de nouveaux clowns confirmés pour soutenir toujours plus de patients. Début 2015, elle crée notamment une nouvelle activité auprès des résidents atteints de la maladie d'Alzheimer. ■

Contact : contact@revesdeclown.org

« Après avoir fait le point avec l'équipe soignante, nous savons dans quelles chambres passer en priorité pour alléger les tensions, explique Mimiche. Nous voulons dispenser un peu de bonne humeur mais sans jamais empiéter sur l'aspect médical. Nous n'entrons jamais par exemple dans les détails de la maladie. Nous évitons aussi de faire trop rire un enfant tout juste opéré. » Tout est dans l'équilibre, la délicatesse, la complicité. Le clown s'adapte à chaque visite, il improvise en permanence... Donovan reste assez distant tandis que Melvin, plus jeune, cherche le contact. Dans les deux cas, Mimiche sait les mettre en confiance. Il plaisante, parle doucement, susurre des mots positifs. En très peu de temps, il établit une évidente complicité qui fait le bonheur des enfants et des parents.

En sortant de la chambre de Donovan, le clown remarque une maman assise dans la salle d'attente, angoissée par les examens que doit subir sa petite puce. Elle est demandeuse, aucune hésitation. Michel s'agenouille et tente de la rassurer. Aux mots doux, il ajoute un conseil pour éviter à la mère de transmettre son angoisse à son enfant : « On ne dit pas le mot P.E.U.R. aux

36 associations au chevet des malades

Parmi les nombreuses associations présentes toute l'année dans les murs de l'hôpital du Scorff, on trouve des associations d'anciens malades et des associations à but humanitaire. Grâce à elles, les patients hospitalisés peuvent bénéficier de différents services qui rendent la vie plus facile. C'est notamment l'objectif de Visite des malades en établissements hospitaliers (VMEH). L'antenne lorientaise de cette association nationale rassemble une cinquantaine de visiteurs dont 28 pour les seuls services de pédiatrie et de gériatrie. L'association essaie de répondre à toutes les demandes des patients en mobilisant un visiteur jusqu'à 21 heures en pédiatrie (voir portrait ci-contre). C'est cette même association qui gère la bibliothèque de l'établissement. Permanence du bureau des associations tous les jeudis après-midi dans le hall d'accueil de l'hôpital.

Tous les détails et coordonnées sur : www.chbs.fr/les-associations.html



« C'est la dame qui raconte les histoires... »

« Quand on m'a parlé d'une soirée tous les quinze jours à passer au chevet des enfants, je me suis dit pourquoi pas ? Ça ne demande pas beaucoup d'investissement et puis, si ça peut soulager... » Jeune retraitée de 61 ans, Elisabeth Blayo est lectrice bénévole depuis maintenant cinq ans au centre hospitalier du

Scorff. « On joue aussi aux cartes, on discute... Parfois je chante même des comptines de mon enfance. On essaie de s'adapter aux envies des enfants mais aussi à leur âge et à leur pathologie, explique Elisabeth. Quoi qu'il en soit, nous ne prenons jamais d'initiatives individuelles. Tout ce que nous faisons est fait avec l'accord des équipes soignantes. »

Une fois dans la chambre, la lectrice met l'enfant en confiance et offre aux parents une respiration bien méritée. « C'est une bonne occasion pour les parents d'aller prendre un peu l'air ou simplement passer un coup de fil. Nous représentons une parenthèse apaisante », aime à dire Elisabeth. Même si cet engagement nécessite beaucoup d'instinct, tout n'est pas permis ! Loin de là. « Je ne demande jamais aux enfants ce qu'ils ont, par exemple, même si certains se livrent à quelques confidences, reconnaît-elle. En tout cas c'est très enrichissant. C'est aussi très valorisant quand un enfant vous reconnaît et dit à sa maman : c'est la dame qui raconte les histoires. » ■



Après avoir démarré comme franchisée, Stéphanie Guillemot a créé sa propre enseigne et dirige quatre instituts de beauté.

ENSEIGNE

Une aventure en beauté

À la tête de quatre instituts de beauté, dont deux à Lorient, qui emploient une vingtaine de salariées, Stéphanie Guillemot s'est lancée dans l'aventure de la création d'entreprise il y a dix ans. Titulaire d'un diplôme en LEA (langues étrangères appliquées), elle venait d'être licenciée pour raisons économiques de son poste de secrétaire administrative. Cette jeune femme dynamique y a vu une opportunité

pour mieux rebondir. « J'ai toujours voulu évoluer sur des postes à responsabilité, explique-t-elle. Je me suis dit, la création d'entreprise, pourquoi pas. Des aides m'étaient

proposées par la plate-forme initiative emploi de Lorient pour me lancer ; c'était l'occasion. »

Elle mise sur la franchise - « pour être accompagnée » - et choisit le concept de l'épilation

sans rendez-vous avec l'enseigne Épil'Center (Esthetic Center aujourd'hui) : « Cela me semblait un concept adapté à la vie des femmes d'aujourd'hui et encore peu développé. » Alors âgée de 28 ans, maman d'une petite fille, elle ouvre son premier institut à Lorient en 2004. Quatre ans plus tard, elle ouvre un deuxième institut à Vannes, dont elle est originaire. En 2010, son mari la rejoint pour diriger l'entreprise et ils ouvrent un troisième institut à Quimper, et un quatrième, de nouveau à Lorient.

Créer sa propre enseigne

« L'esthétique était un domaine que je ne maîtrisais pas du tout, il m'a fallu tout apprendre », se souvient Stéphanie Guillemot. Un défi relevé par cette mère de famille, disposée à progresser, à réussir, et qui s'épanouit dans le rôle de chef d'entreprise qui jongle avec recrutement, management, comptabilité, achats et stratégie. Elle apprend, petit à petit : formations, expérience - petites erreurs, découverte du métier auprès de ses esthéticiennes - enthousiaste et désireuse d'aller plus loin. En 2007, la famille s'agrandit avec l'arrivée de ses garçons, des jumeaux. « Nous avons recruté des responsables de magasins - auxquels nous pouvons compter, elles ont aussi leurs adjointes ; tout est hiérarchisé, explique Stéphanie Guillemot. Mon mari et moi pouvons nous concentrer sur la stratégie et le développement de l'entreprise. Nous sommes attentifs aux conseils de nos esthéticiennes qui sont au contact de la clientèle. » Ainsi, lorsqu'en 2012 le contrat de franchise arrive à échéance pour le premier institut, Stéphanie et Florent créent leur propre enseigne. Beauty Plaza remplace Esthetic Center. « C'était un nouveau défi passionnant ; trouver notre propre identité, créer un logo, un site Internet, trouver des fournisseurs... Toute l'équipe a travaillé sur le projet. » ■



Stéphanie Cuisset

Après une vie d'artiste à Paris, Joël Jouanneau s'est installé à Port-Louis où il goûte aux plaisirs de scènes plus intimistes.

PLANCHES

Le théâtre à la bougie

Homme de théâtre, auteur et metteur en scène, Joël Jouanneau a signé plus d'une vingtaine de pièces dont un tiers pour les enfants, fondé une célèbre compagnie l'Elodrado, dirigé le théâtre de Sartrouville (78), participé à celui de Strasbourg, enseigné au conservatoire de Paris, s'est produit à Avignon ou au Théâtre de la Bastille... Pourtant, c'est à Port-Louis qu'il a décidé de s'installer en 2001, loin de l'effervescence dramatique parisienne. « J'avais promis à ma femme pour mes 60 ans de venir vivre en Bretagne. » Cette dernière, Jacqueline Jouanneau, peintre, vient du centre Bretagne et ses deux frères sont installés au Pays de Lorient.

Lorient d'abord, puis Port-Louis pour accueillir les toiles et l'atelier de celle qu'il appelle « Big ». Après le tumulte parisien, Joël aime l'anonymat qui l'entoure à Port-Louis. « J'ai adoré cette ville, et pendant quelques années, d'être le mari de la femme qui peint... Jusqu'au jour où j'ai découvert la Grande Poudrière, dans la Citadelle, un vrai décor, j'en suis tombé amoureux. » Un déclin qui va le lancer sur de nouveaux projets créatifs. C'est dans ce lieu que Joël propose des lectures à voix haute, accompagné du comédien et pianiste Armel Veilhan, du guitariste Pierre Durand, ou encore de l'acteur Féodor Atkine. S'il a laissé derrière lui le faste des grandes pièces parisiennes - il a notamment refusé la direction du conservatoire - c'est pour se tourner vers des formes plus petites, plus intimistes et plus simples.

Il fonde ainsi en 2011 le festival À l'Ouest qui tourne sur Port-Louis, Locmiquélic et Rianteq, « avec une proposition pointue, complexe mais accessible ; du théâtre à la bougie : il faut savoir chuchoter des choses, être dans l'intimité, minimaliste... Je préfère jouer trois fois devant 50 personnes qu'une fois devant 150. » À 68 ans, Joël Jouanneau est un retraité insatiable : il a monté l'été dernier le collectif Ephémère, qui regroupe 25 artistes plasticiens, comédiens, photographes, graphistes et autres musiciens, il écrit une fiction radiophonique avec des collégiens de Lanester pour le Strapontin (voir



Hervé Cohannier

aussi p.51), veut créer un ciné-club itinérant sur la rive gauche, organise un printemps des poètes « révolté » alliant notamment peintures et textes de Victor Hugo... « Ici, j'ai trouvé beaucoup d'artistes, j'ai fait de très belles rencontres. On mêle professionnels et amateurs, la frontière est perméable. Nous touchons un public plus large par petits groupes, petites touches, c'est un travail de proximité, de fourmi. Des petites cellules, j'appelle ça mes monades ou mes lucioles, que j'aime semer partout. » ■

« J'avais promis à ma femme de venir vivre en Bretagne »

Joël Jouanneau en quelques dates :

- 1946 : naissance dans le Loir et Cher
- 1963 : lycée Paul-Eluard à Saint-Denis (93)
- 1967 : rencontre avec Jacqueline, sa femme
- De 67 à 85 : instituteur, employé de bureau, coordinateur des affaires culturelles de la ville, journaliste
- 1984 : première mise en scène, premier texte « Nuit d'orage sur Gaza », création de sa compagnie l'Elodrado
- 1990-2003 : artiste associé puis codirecteur du théâtre de Sartrouville (78)
- 2001 : installation à Lorient puis Port-Louis
- 2011 : création du festival « À l'ouest »
- 2014 : - mise en scène de « Kaddish pour l'enfant qui ne naîtra pas » de Imre Kertész, théâtre de l'Œuvre (Paris)
- création du collectif Ephémère
- « Tête haute », texte de Joël Jouanneau mis en scène de Cyril Teste joué en France, à Paris et au Théâtre du Blavet (Inzinzac-Lochrist) dans le cadre des Salles Mômes

QUÉVEN

Les Arcs respirent

Commencés en mai et terminés en novembre, les travaux de ventilation de la salle de spectacle Les Arcs étaient attendus depuis un moment par ses utilisateurs, tant artistes que spectateurs. « À chaque concert dépassant les 600 spectateurs, la salle devenait une fournaise, rappelle Thierry Cappoen directeur des Arcs. La ventilation seule ne suffisait pas et le public sortait parfois trempé. » Les travaux pour installer une vraie climatisation étaient devenus indispensables pour cette salle datant de 1987 qui peut accueillir jusqu'à 800 personnes assises ou 1500 personnes debout. « Que ce soit pour un concert de jazz avec un public assis ou pour un concert de rock avec un public debout et déchaîné, nous voulons apporter le même confort aux spectateurs et aux artistes. Cela nous permet finalement d'assurer une large diversité culturelle dans notre programmation », note Linda Tonnerre, adjointe à la culture, à la communication et aux jumelages. ■



CAUDAN

Une fresque toute génération

Une fresque sur le thème de « À tout âge, créatif et citoyen », a été réalisée grâce à la réunion de toutes les générations : les enfants de la crèche et de la halte-garderie, des écoles maternelles et élémentaires, du centre aéré, ceux accueillis chez les assistantes maternelles, les collégiens..., et bien sûr les aînés de la commune. Chacun a pu participer, par l'écriture, le dessin, la mosaïque ou le collage de matières de récupération, à la construction de ce projet commun sous la houlette de l'artiste plasticienne Patricia Mathieu, dans le cadre de la Semaine bleue, événement national qui a pour but de rassembler les jeunes et les moins jeunes. Objectif atteint autour de cette œuvre originale qui voyagera désormais au gré des différentes manifestations organisées dans la commune. Elle illustre même la carte de vœux municipale. ■



GUIDEL

Le tracé du GR 34 modifié

Le tracé du GR 34, le sentier de randonnée qui longe la mer, a été modifié l'été dernier. « L'ancien tracé impactait une zone humide », explique Jo Daniel, premier adjoint au maire de Guidel, en charge de l'environnement. Ce nouveau tracé a été réalisé par des participants au chantier nature de Caudan et Guidel, tous demandeurs d'emploi en réinsertion, en concertation avec la Fédération française de randonnée (FFR). Il a été financé dans le cadre du Plan départemental des itinéraires de promenade et de randonnée, structure départementale dépendant du Conseil général. « Il est désormais possible de relier dans de bonnes conditions la réserve naturelle des étangs du Loc'h à l'étang de Lannec à l'arrière du Fort-Bloqué, deux sites naturels d'un grand intérêt sur la zone littorale de l'Agglomération », souligne Jo Daniel. ■



PORT-LOUIS

Un guichet unique à la mairie

Depuis deux mois, Sylvie, agent municipal, reçoit ceux qui le désirent dans son bureau à la mairie, pour écouter et orienter les différentes demandes, afin d'éviter aux administrés de s'égarer dans les démarches administratives. La mairie souhaite ainsi simplifier les démarches de ses concitoyens, afin d'améliorer leur quotidien. Tél : 02 97 82 59 57. Courriel : guichetunique.portlouis@orange.fr

LANGUIDIC

Une zone 30 pour la sécurité des riverains

La rue du Ty Forn du village de Tréauray à Languidic a fait l'objet d'un aménagement destiné à améliorer la sécurité de ce secteur nouvellement construit, et devenu un passage obligé pour les camions en route vers les serres de production de tomates installées non loin. Dans une démarche participative avec les riverains, les familles ont souhaité sécuriser la route pour leurs enfants : pose d'un enrobé, création de deux ralentisseurs type dos d'âne, modification des règles de circulation privant cette voie de sa priorité en plaçant des stops aux intersections, traçage de passages piétons, et mise en place de deux abris-bus pour le ramassage scolaire. Cette section aménagée est devenue une zone de circulation limitée à 30k m/h.

QUISTINIC

Un nouveau conseil municipal enfants

Le 17 octobre dernier, 12 élus de CM1-CM2 ont fait leur premiers pas de conseillers municipaux : 6 élèves de l'école du Chat Perché et 6 élèves de l'école Sainte-Thérèse. L'objectif : rapprocher les enfants des deux écoles, les faire travailler ensemble sur des projets communs et participer à la vie de la commune, les sensibiliser au fonctionnement démocratique et aux institutions de la République. Les précédents conseillers ont ainsi visité le Conseil général et même le Sénat où des élus leur ont fait une petite leçon d'instruction civique. Avec enthousiasme, les nouveaux conseillers ont choisi les membres des commissions environnement, (avec un travail plus particulier sur l'eau), citoyenneté et solidarité (avec un projet d'action vers l'école Arc en Ciel destinée aux enfants porteurs de handicap) et vie communale. ■



CALAN

La solidarité pour un village sénégalais

Créée en 2012, l'association Calan Soussane développe des échanges culturels et amicaux et un programme d'aide au développement économique et éducatif de la communauté de Sous-sane au Sénégal. Ces deux dernières années, l'association s'est mobilisée en soutien à l'école. En organisant des repas, elle a pu récolter de l'argent afin de doter l'école de fournitures scolaires et de denrées pour la cantine (riz et assaisonnement). Pour les besoins en mobilier et bâtiments, les moyens de l'association étant faibles, Calan Soussane a sollicité différentes fondations. C'est ainsi que trois classes ont été construites en 2012 par une société du groupe Vinci et qu'elles ont pu être meublées entièrement grâce à une aide du Conseil général. Cette année, l'association poursuivra ses actions, en partenariat avec l'ONG Vivre en brousse, en lien avec des partenaires locaux, sur le développement du réseau d'eau, l'installation de panneaux solaires pour stations de pompage, arrosage goutte à goutte pour le maraîchage, les toilettes et les douches publiques. ■



LANESTER

L'association EFAIT a 20 ans



Basée à Lanester, l'association EFAIT (Ecoute familiale information toxicomanie) existe depuis janvier 1994. Elle rayonne sur tout le Morbihan. « Le but d'EFAIT est d'accompagner les parents qui sont confrontés à la consommation de drogue chez l'enfant. Nous écoutons les familles désespérées, en difficulté », explique Simone Capitaine, présidente depuis 1997. L'association organise un groupe de parole mensuel à Lanester, mais aussi à Vannes, Pontivy et Ploërmel. Ces groupes de parole sont animés par la psychologue Florence Harnois-Sanchez. Y assister est gratuit, moyennant une adhésion annuelle de 20 euros. L'association bénéficie du soutien financier de la CAF, des villes de Lanester, Vannes, Pontivy et Ploërmel. ■

Groupes de parole chaque 3^e vendredi du mois à Lanester. Maison de la Solidarité, 16 rue des Frères Lumière, Lanester. 02 97 76 49 00. efait@wanadoo.fr

INZINZAC-LOCHRIST

Un plan de mobilité durable

Cette année, la commune d'Inzinzac-Lochrist lance un plan de mobilité durable, afin d'avoir une vision claire et partagée sur les actions à mener : travaux de voirie, transports publics, aménagements pour les cyclistes et les piétons... Il s'agit d'identifier les besoins en matière de déplacements (tous modes confondus), les potentiels de la commune en termes d'infrastructures, d'usages et de composition du territoire, les freins à la mise en œuvre (préservation du patrimoine,...), moyens mobilisables (financiers, ingénierie, participatifs...), et de définir un programme d'actions dans le cadre d'un projet global sur l'ensemble de la commune. Ce plan de mobilité durable sera réalisé dans le cadre d'une démarche participative, ouverte à tous, et permettra de proposer des aménagements cohérents sur la commune, et programmer des investissements sur plusieurs années. ■



PLOUAY

Un parcours d'activité santé pour les seniors

Afin d'enrichir ses équipements et de diversifier ses activités, l'EHPAD Louis-Ropert de Plouay s'est lancé dans la construction d'un parcours d'activité santé seniors (PASS), installé l'été dernier dans le jardin de l'établissement par le chantier Nature et Patrimoine. L'équipement a été financé par l'Agence régionale de santé (ARS) à hauteur de 5 000 euros, nécessaire à l'acquisition de différents agrès adaptés aux personnes âgées, et permettant d'effectuer des exercices qui sollicitent et stimulent les capacités physiques et cognitives. Cet équipement contribue à la prévention de la perte d'autonomie et des chutes, aide à une dynamique d'estime de soi, et participe ainsi au bien-être des résidents.

LORIENT

Lutter contre le frelon asiatique

La Ville de Lorient lance la seconde phase de son plan de lutte contre le frelon asiatique, grand dévastateur de ruches et de cultures, qui prévoit notamment une aide complémentaire à celle votée par le Conseil général (de 55 à 200 euros selon les cas). Ce plan prévoit aussi de communiquer auprès du public pour que les particuliers reconnaissent l'insecte, repèrent et signalent les nids. Une fois le nid de frelons asiatiques repéré dans la nature sur le territoire de Lorient, il est conseillé de prévenir les services de la mairie afin de permettre de connaître le degré de prolifération locale. Surtout, éviter de supprimer soi-même le nid de frelons asiatiques. S'en approcher peut inciter les insectes à attaquer massivement pour défendre la colonie. La piqûre du frelon asiatique n'est pas plus dangereuse que celle d'un frelon commun ou d'une abeille, mais des piqûres répétées peuvent s'avérer nocives. Ce plan inclut également la destruction des reines fondatrices à compter de mars. ■



Pour signaler la présence de frelons asiatiques ou d'un nid :
Sur Internet : <http://inpn.mnhn.fr/espece/signalement/vespa>
Par téléphone : 02 97 35 32 72

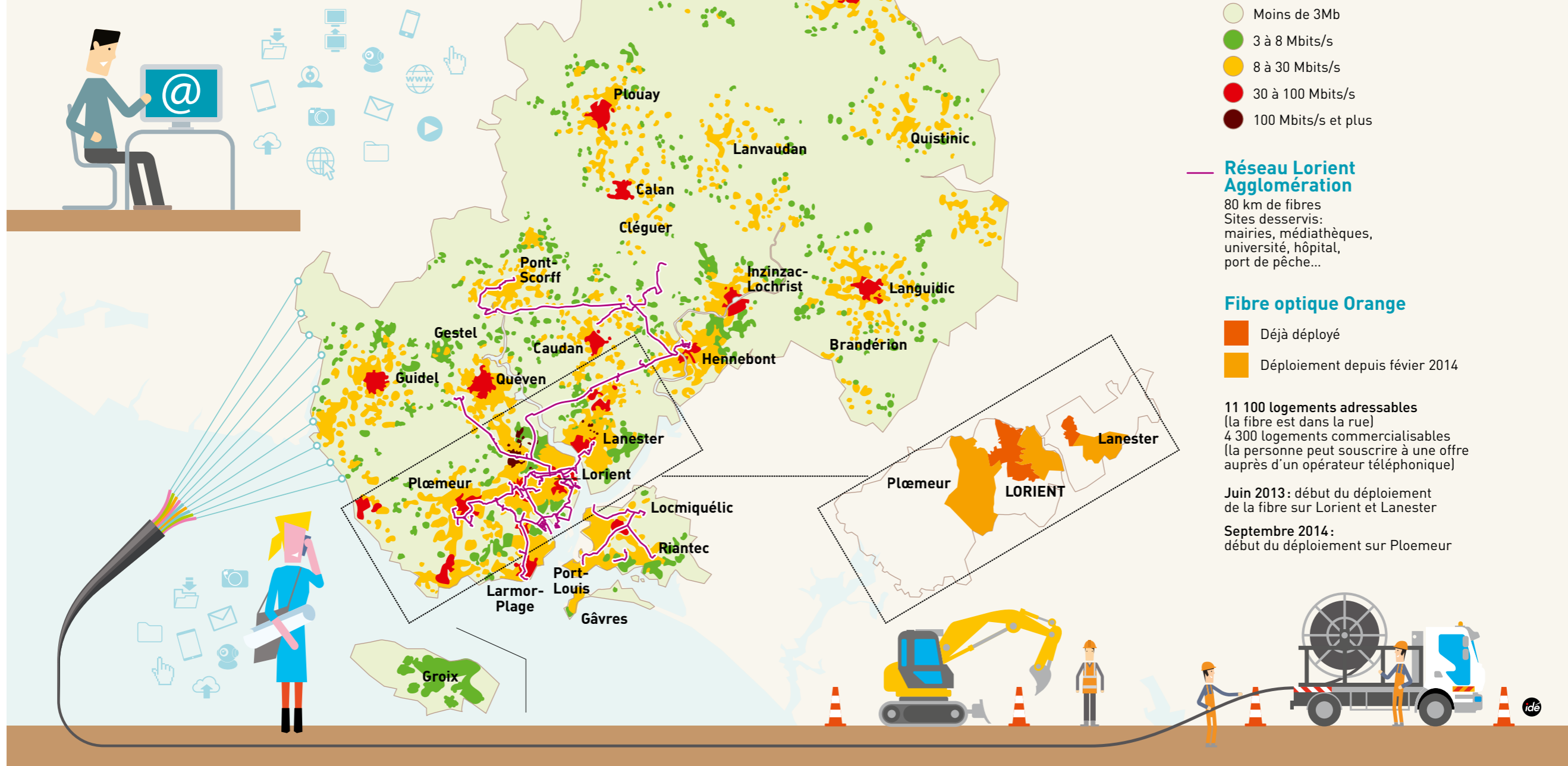
RIANTEC

Livraison de légumes bio en vélotriporteur

Le CCAS de Riantec et Optim-Ism (Jardin de Cocagne du Pays de Lorient) ont signé une convention pour la distribution de paniers de légumes bio dans le cadre de l'opération nationale « 30 000 paniers solidaires ». L'objectif est de permettre aux personnes à faibles revenus de devenir « adhérent-panier du jardin de Cocagne » et de leur proposer un accompagnement (animations, ateliers, conseils...), qui facilite la préparation et l'alimentation à partir de ces légumes. Optim-Ism propose une livraison des paniers de légumes bio en « vélotriporteur », un équipement qui a bénéficié d'une subvention de Lorient Agglomération. Ce mode de livraison contribue à l'amélioration de la qualité de vie en ville. Les livraisons ont débuté sur la rive gauche du Blavet, sur les communes de Riantec, Locmiquélic, et gagneront bientôt Lorient et Lanester.

Haut et très haut débit

Après l'installation d'un réseau public par Lorient Agglomération, la fibre optique continue d'être déployée sur le territoire avec la poursuite par l'opérateur historique du déploiement de son réseau dans les villes de Lorient, Lanester et Plœmeur.



Couverture ADSL

(haut débit par le réseau cuivre)
Les zones habitées inéligibles ne figurent pas sur cette carte car elles sont très rares sur les 25 communes de l'Agglomération. Vous pouvez obtenir des informations plus précises sur le site <http://observatoire.francethd.fr>

- Moins de 3Mb
- 3 à 8 Mb/s
- 8 à 30 Mb/s
- 30 à 100 Mb/s
- 100 Mb/s et plus

Réseau Lorient Agglomération

80 km de fibres
Sites desservis: mairies, médiathèques, université, hôpital, port de pêche...

Fibre optique Orange

- Déjà déployé
- Déploiement depuis février 2014

11 100 logements adressables (la fibre est dans la rue)
4 300 logements commercialisables (la personne peut souscrire à une offre auprès d'un opérateur téléphonique)

Jun 2013: début du déploiement de la fibre sur Lorient et Lanester

Septembre 2014: début du déploiement sur Plœmeur

EXPRESSION DU GROUPE « LORIENT AGGLOMÉRATION, TERRITOIRE D'AVENIR »

Lans un contexte de tension budgétaire, Lorient agglomération met un point d'honneur à fédérer et consolider la coopération entre nos 25 communes. Parallèlement, la combinaison d'efforts de gestion permanents et de choix politiques ciblés rend possible la poursuite d'une dynamique de projets structurants.

La situation financière saine de la collectivité démontre notre capacité à investir dans l'économie et pour l'emploi, sans toucher aux taux de fiscalité des ménages et des entreprises. Ainsi, le pouvoir d'achat des ménages est préservé et l'attractivité du territoire confortée.

2015 verra le lancement des travaux du Pôle d'Echanges Multimodal (PEM) à la gare de Lorient, créant les conditions d'une accessibilité renforcée de l'agglomération. Avec l'engagement de la tranche majeure du Triskell, nous avançons dans la mise en œuvre d'un réseau de transport collectif de qualité et accé-

lérateur de mobilités pour tous. Sont également au programme de cette année riche en mouvement, l'amélioration continue de la gestion des déchets ou encore la poursuite du vaste programme en faveur de l'habitat, élément de qualité de vie et d'épanouissement personnel.

Entre mer, rade et vallées, tous ces projets agissent durablement et au quotidien pour le mieux-vivre de l'ensemble des habitants.

Les élus du groupe Lorient Agglomération Territoire d'Avenir vous souhaitent une très belle année 2015, porteuse d'innovation, d'attractivité et de développement équilibré de notre territoire.

Bloavez Mad d'an holl !

Mail : lorientagglomerationterritoiredavenir@gmail.com
Ligne directe : 02 97 02 23 79

« L'AGGLOMÉRATION AVEC VOUS » GROUPE POLITIQUE CITOYEN NON PARTISAN

PRET À RELEVER LES DÉFIS

En 2015 notre agglomération va devoir relever deux défis :

Elaborer un projet de territoire global et équilibré

Le projet communautaire doit s'adapter aux nouveaux contours de notre territoire, dans le respect des histoires singulières de nos communes. Nous devons mettre en musique les atouts d'un environnement combinant à la fois « Mer, Rade et Vallées ». Pour ce faire nous veillerons à la concrétisation de cet engagement dans les différents projets, même si les sommes engagées semblent mineures au regard d'autres compétences portées par l'Agglomération. Nous souhaitons que les habitants s'approprient le projet communautaire pour que chacun puisse se sentir citoyen de l'intercommunalité et bénéficier d'un service public de qualité.

Faire face à un nouveau contexte budgétaire territorial

Le redressement des finances publiques doit se réaliser par une action concertée et solidaire afin de pallier la forte baisse des dotations de l'État. Les collectivités sont un atout pour affronter la crise, toutes les synergies du territoire doivent être mobilisées. Ensemble nous soutenons le maintien des taux de fiscalité, la refonte de la politique tarifaire, l'élaboration d'un schéma de mutualisation ambitieux et la maîtrise des dépenses de fonctionnement qui nous préoccupe de manière encore plus évidente dans nos communes.

Nous souhaitons une année de solidarité et de progrès à tous les habitants de Lorient Agglomération. Bloavez mad !

Contact : laggerationavecvous@gmail.com

GROUPE MAJORITAIRE : LORIENT AGGLOMÉRATION TERRITOIRE D'AVENIR
Guidel : Robert HENNAULT • **Lorient :** Norbert METAIRIE, Marie-Christine BARO, Olivier LE LAMER, Emmanuelle WILLIAMSON, Laurent TONNERRE, Marie-Christine DETRAZ, Jean-Paul AUCHER, Karine RIGOLE, Jean-Paul SOLARO, Gaël LE SAOUT, Yann SYZ, Nadyne DURIEZ, Tristan DOUARD, Agathe LE GALLIC • **Gâvres :** Dominique LE VOUEDEC • **Lanester :** Thérèse THIERY, Olivier LE MAUR, Myriam COCHE, Alain L'HENORET, Morgane HEMON, Pascal FLEGEAU • **Locmiquélic :** Nathalie LE MAGUERESSE

• **Quistinic :** Gisèle GUILBART • **Riantec :** Jean-Michel BONHOMME • **Bubry :** Roger THOMAZO • **Plœmeur :** Daniel LE LORREC • **Port-Louis :** Daniel MARTIN • **Quéven :** Marc COZILIS.

GROUPE L'AGGLOMÉRATION AVEC VOUS Hennebont : André HARTEREAU, Marie-Françoise CERZ, Julian PONDAVEN, Caroline BALSSA • **Inzinzac-Lochrist :** Armelle NICOLAS, Jean-Marc LEAUTE • **Brandérion :** Jean-Michel JACQUES • **Languidic :** Patricia KERJOUAN • François LE LOUER • **Lanvaudan :** Serge GAGNEUX • **Groix :** Dominique YVON.

GROUPE LITTORAL « POUR UNE AGGLOMÉRATION DÉMOCRATIQUE »

(TRÈS) CHER HÔTEL D'AGGLO ...

Lorient Agglomération dispose désormais d'un hôtel d'agglomération tout neuf (pour le beau, chacun jugera...) à 35 millions d'euros, inauguré en grandes pompes le 24 octobre, sous chapiteau car comble du comble, il n'y avait pas assez d'espace intérieur pour accueillir les invités du Président ...

Soyons clairs : cet équipement symbolise à nos yeux les dérives de l'équipe PS au pouvoir.

Nul ne conteste le besoin de regrouper les services communautaires en un lieu unique. Mais pourquoi au Péristyle, berceau de Lorient, lieu pour lequel nous ambitionnions plus qu'une cité administrative même ouverte au public ? D'autres implantations auraient pu être étudiées, dans Lorient comme à l'extérieur, mais le Président de Lorient Agglomération en avait dès le départ décidé autrement.

Surtout, cet équipement s'avère déjà sous-dimensionné puisqu'il accueille moins de la moitié des agents de l'agglomération, soit environ 285 personnes. Des locaux sont déjà loués dans un immeuble proche pour quelques services supplémentaires ! Quel manque d'anticipation alors qu'à terme, la fusion possible avec la communauté Bellevue Blavet Océan obligera à regrouper d'autres services.

Cerise sur le gâteau, cet équipement est aussi un échec financier. Avec une facture finale pour le contribuable qui aura presque triplé en 10 ans ! Reste un bâtiment à l'architecture discutable, surplombant un autre symbole des échecs architecturaux et juridiques de la gouvernance locale, la Maison de la Mer.

Bloavez Mad 2015 !

SCORFF AGGLO

La période budgétaire est un moment fort de la vie d'une collectivité, c'est l'acte politique durant lequel les élus doivent expliquer leurs choix pour l'année. Les orientations qui vont être votées auront également des répercussions pour des décennies. Cela a été le cas lorsque des élus ont décidé de la construction de la maison de l'agglomération. L'idée de regrouper en un même lieu l'ensemble des services paraissait, a priori, frappée au coin du bon sens. Malheureusement, cette décision s'avère aujourd'hui inappropriée, à la fois économiquement et géographiquement.

Economiquement tout d'abord : entre le coût prévu initialement et le coût définitif l'écart se compte en millions d'euros. De surcroît, le bâtiment est trop petit pour accueillir le personnel. Un second bâtiment est en construction, il n'est pas propriété

de l'agglomération, un loyer élevé va peser sur les finances publiques locales.

Géographiquement ensuite : la circulation à Lorient est très difficile. Faire venir de l'ensemble du territoire des personnels, des élus et des citoyens, complique les déplacements et éloigne les services à la population. Que ce bâtiment soit construit à Lorient, pourquoi pas ? Mais dans un endroit aussi loin ! On refait la même erreur qu'avec l'hôpital.

Notre groupe souhaite un projet de territoire prenant en compte la nouvelle configuration de l'agglomération et qui permettra de définir des choix prioritaires pour l'avenir de tous les habitants.

Retrouvez-nous sur : scorffagglo.wordpress.com

GROUPE SCORFF AGGLO
Calan : Pascal LE DOUSSAL • **Caudan :** Gérard FALQUERHO, Pascale LE OUE • **Cléguer :** Alain NICOLAZO • **Gestel :** Michel DAGORNE • **Inguiniel :** Jean-Louis LE MASLE • **Plouay :** Jacques LE NAY • **Pont-Scorff :** Pierrick NEVANNEN • **Quéven :** Marc BOUTRUCHE, Céline LEGENDRE • **Lanester :** Joël IZAR.

GROUPE : POUR UNE AGGLOMÉRATION DÉMOCRATIQUE
Larmor-Plage : Victor TONNERRE, Brigitte MELIN • **Lorient :** Fabrice LOHER, Maria COLAS, Jean LE BOT • **Plœmeur :** Ronan

LOAS, Teaki DUPONT, Loïc TONNERRE, Isabelle LE RIBLAIR, Dominique QUINTIN • **Guidel :** François AUBERTIN, Françoise BALLESTER.

NON AFFILIÉS À UN GROUPE POLITIQUE DE L'ASSEMBLÉE COMMUNAUTAIRE :
Hennebont : Serge GERBAUD • **Lorient :** Joëlle BERGERON, Delphine ALEXANDRE

2 500 plas e porzhioù an Tolpad-kêrioù

DPorzhioù liesseurt a laka arvor ar c'hornad-bro da vout dedennusoc'h.

Pa vo achuet astenn porzh Gwidel, e miz Gourhelen 2015, e c'hello c'hwech porzh-bageal Tolpad-kêrioù an Oriant degemer tost da 2 500 bag (e kreiz-kêr an Oriant, er bon listri-spluj, en Arvor, e Porzh-Loeiz, e Gavr, e Gwidel). Gant al labourioù diaraok, graet e 2010, e oa paseet an niver a lec'hioù a 150 da 450 er porzh a zo e souk Kastell Porzh-Loeiz. Porzhioù a bep seurt zo neuze er c'hornad-bro, ha pa vehe e kreiz-kêr an Oriant, evit ar re a faot dezhe bourriñ ag an abadennoù hag ar stalioù, en Arvor 'barzh porzh Kernevel, a vez kavet gwel gant ar re a ya kalz da vageal, pe c'hoazh er Pouldu evit ar besketaerion amatour.



Anne Fromentin

Emañ an tolpad-kêrioù e-kreiz ul lenn verdeiñ ag ar c'haerañ, tost doc'h Enez-Groe, ar Gerveur, ar Mor Bihan hag an Inizi Glenan. Noz ha deiz e c'heller monet d'ar porzhioù-se, ouzhpenn. Dedennus int, neuze, hag an dra-se a weler splann dre an niver a noziadoù paseet enne bep blez a sav da 14 pe 15 000, gant an niver uhelañ anezhe e miz Eost da-geñver Emvod ar Gelted. Un dra nevez hag a zesach ar verdeerion ivez : ar c'hentañ porzh goloet ar sec'h e Frañs, digoret e Mezheven 2014 en unan a vunkerioù ar bon listri-spluj kozh. Gelliñ a raer lakaat 280 bag-a-dan a-barzh, renket ar skoroù, ha tu zo d'o c'has er-maez fonnapl pa vez goulennet gant o ferc'henn.

Strivoù a vez graet a-c'houde un nebeud blezioù gant Tolpad-kêrioù an Oriant, perc'henn ar an aveadurioù-se, hag ar Sellar, karget ag o meriñ, evit gwareziñ an endro. E 2010 e oa bet roet an testeni ISO 14001 d'ar porzhioù. E 2013 e oa bet roet en-dro evit tri blezad c'hoazh. Evit e viriñ e vez dastumet digoust bep blez ar fuzeennoù argoll diamzeret gant an Tolpad-kêrioù. El leurioù karenniñ stag ouzh ar porzhioù, evel e Porzh-Loeiz pe Gwidel, e vez dastumet ha silet an dour, ouzhpenn, a-raok ma vo kaset d'ar mor ha pellevezhiet e vez ar beradurioù ivez. ■

Gouiet hiroc'h : <http://www.ports-paysdelorient.fr>

LE BRETON AU JOUR LE JOUR

Glossaire / Geriaoueg

- Accostage : *abourzhiñ, abourzhadur, kaeiat*
- Amarrage : *eren*
- Ancre : *eor*
- Bâbord : *babourzh*
- Balise : *balizenn*
- Bateaux : *bagoù*
- Capitainerie : *kabitenidi, kabiteniezh*
- Carénage : *karenniñ*
- Chenal : *kanol*
- Croisière : *merdeadenn*
- Digue : *chaoser*
- Gouvernail : *stur*
- Maître de port : *mestr porzh*
- Marin : *martolod*
- Navigation : *merdeñ*
- Nuitée : *noziad*
- Pannes : *sac'hadennoù*
- Pavillon : *banniel-lestr, banniel-mor*
- Pêcheurs : *pesketaerion*
- Plaisance : *bageal-bale*
- Pontons : *pontonioù*
- Poupe : *aros, penn a-dreñv, diadreñv*
- Proue : *staon, penn a-raok, diaraog*
- Rade : *morlenn, gwazh*
- Tirant : *kalandour*
- Tribord : *stribourzh*
- Voiliers : *bagoù-dre-lien*



DR



Au fil des semaines

CULTURE
LOISIRS
SPORT
janvier
février 2015

RETROUVEZ SUR 16 PAGES L'ESSENTIEL DE L'ACTUALITÉ DES LOISIRS, DE LA CULTURE ET DES SPORTS DANS LES 25 COMMUNES DE LORIENT AGGLOMÉRATION. RENDEZ-VOUS ÉGALEMENT SUR LE SITE WWW.LORIENT-AGGLO.FR



ART CONTEMPORAIN

Voyages à l'Orient

Artiste voyageuse, exploratrice de la couleur et du geste, Ianna Andréadis, née à Athènes et vivant à Ivry-sur-Seine (94), est la 16^e artiste invitée par la ville de Lorient pour en réaliser l'estampe annuelle. En résulte une exposition comme une rétrospective : photos, peintures, dessins, jeu de couleurs, livres en tissus. On y croise Lorient, mais aussi Athènes, les États-Unis, l'Inde, l'Afrique, la Terre entière...

Quelles sont vos impressions sur Lorient ?

J'ai aimé plonger dans Lorient, arpenter ses rues, découvrir son histoire... Le nom même de Lorient résonne chez moi qui ai beaucoup voyagé et travaillé en Inde. Et j'ai été fascinée par les cinq ports, la navette fluviale pour traverser la rade, Groix. C'est une ville vraiment ouverte sur la mer, avec une architecture forte, une véritable identité.

Comment traduisez-vous ces impressions ?

L'estampe associe photo et peinture. La série de photographies prises à travers des fenêtres fait écho à mon obsession des fenêtres ; j'ai cadré la vitrine du bar Le Madras dans laquelle se reflète la ville, et notamment le grand immeuble de la Banane. J'y ai associé une peinture de crabe, inspirée des tissus indiens de la Compagnie des Indes. J'ai également photographié l'architecture des années 50. Et puis le port, ses lignes fortes, dans des dessins à l'encre.

Les fenêtres reviennent souvent dans vos travaux, pourquoi ?

Elles m'obsèdent ! Les fenêtres sont comme des tableaux qui cadrent l'aléatoire, créant une composition. J'ai lancé un grand projet participatif via Facebook à Athènes : les Athéniens m'envoient des vues de leur ville à travers le cadre de leurs fenêtres. Le résultat est une vision inédite et intime d'Athènes. Je présente trois exemples pris sur les 1 000 photos déjà publiées, dont une surprenante vue depuis l'intérieur d'un bureau du Parthénon en travaux !

Ianna Andréadis, Voyages à l'Orient

Jusqu'au 15 février 2015, Galerie du Faouëdic - Lorient
Visite commentée samedi 14 février à 14h30, avec l'artiste

EN BREF /

Deux nouvelles galeries à Keroman

L'une est située au 9, avenue de la Perrière, c'est la Galerie Keroman, petite galerie de 30 m² ouverte par un couple d'amoureux de l'art, Joël Ragueneau et son épouse Bong-A Kim. Leur galerie a déjà accueilli les tableaux champêtres de Muriel Louette et les peintures ocre de Jacqueline Jouanneau. Elle reçoit en ce moment Fabrice Thomas jusqu'au 7 février. L'autre est située au 20 de la rue du Bout du Monde. Le Périscope, c'est son nom, est une galerie vitrine pour les 16 artistes des ateliers du Bout du Monde. Ils y présentent leurs œuvres mais aussi celles d'artistes invités : peintures, gravures, sculptures, costumes, installations changent chaque mois...



Belles saisons

C'est avec la nouvelle année que deux galeries du territoire étrennent leurs nouvelles saisons : Le Lieu, galerie dédiée à la photographie à Lorient, propose une exposition intitulée « Pauline et Pierre » par Hugues de Wurstemberger, un album de famille intime, qui entre dans le cadre de la thématique « famille et communauté » des prochaines rencontres photographiques du Pays de Lorient. À Pont-Scorff, l'Atelier d'Estienne décide d'explorer le dessin et s'ouvre sur une monographie consacrée à la jeune Rennaise Charlotte Vitaioli et intitulée « Babylon Night », mêlant personnages de fiction et réalité, un monde d'allégories en dessins et installations.



« Pauline et Pierre », photos de Hugues de Wurstemberger
Du 26 février au 5 avril, Galerie Le Lieu - Hôtel Gabriel à Lorient / www.galerielelieu.com

« Babylon Night », Charlotte Vitaioli exposition monographique
Du 16 janvier au 8 mars, Atelier d'Estienne - 1 rue Terrien à Pont-Scorff / www.atelier-estienne.fr

ZOOM

Les Deizioù attisent la culture breizh

Avec l'hiver s'installent sur l'agglomération lorientaise trois mois dédiés à la culture bretonne dans toute sa pluralité.



De Guidel à Rianteq, de Plouay à Lorient, des dizaines de spectacles, ateliers, stages, festoù-noz et concerts rappellent la vivacité d'une culture, d'une langue et d'une histoire. Organisés par Emglev Bro an Oriant, fédération d'une cinquantaine d'associations culturelles bretonnes du Pays de Lorient, les Deizioù se sont installés durablement au cœur de l'hiver et dans le cœur des habitants depuis près de 30 ans, rythmant de leurs joyeux événements les longs mois qui mènent au printemps. S'il n'y a pas de tête d'affiche aux Deizioù, on

revendique volontiers une grande diversité de propositions. « Plus qu'un festival, il s'agit d'un rassemblement, depuis l'atelier d'apprentissage des crêpes jusqu'au grand spectacle son et lumières, explique Yvonig Le Merdy, présidente d'Emglev bro an Oriant. Le but est d'apporter un peu de culture bretonne sur le devant de la scène, même si le public n'y vient pas en priorité pour cet aspect-là. » Car il ne faut pas être spécialiste pour en apprécier la chaleureuse qualité : les animations proposées lors des Deizioù sont destinées à un public large. « Il n'y pas d'entre-soi, ni de repli communautaire, bien au contraire. On cherche à montrer que la culture bretonne est ouverte et vivante », reprend la présidente.

Transversale et en permanente évolution, elle s'exprime aussi bien dans la danse et la musique que dans le théâtre, la gastronomie, la langue, la photo, la peinture... « Avec les Deizioù, on lui donne une visibilité, on offre au public une occasion de prendre conscience d'une autre expression de la Bretagne, ce n'est que du plus ! » Ainsi, parmi l'offre pléthorique qui s'écoule de janvier à mars, on trouvera de nombreux concerts comme Na dost na bell, une création où le jazz réunit l'Égypte et la Bretagne le 24 janvier à l'Estran (Guidel), Gilles Servat les 31 janvier et 1^{er} février chez Mamm Kounifl (Locmiquélic), ou encore le spectacle musical Karigosse proposé par le cercle Bugale an Oriant et Mickaël

Yaouank sur l'influence des Indes sur la ville de Lorient (dimanche 22 fév. aux Arcs, Quéven). Les festoù-noz s'enchaînent à Plouay (le 24 jan.), à Languidic (le 31 jan.), à Quéven (le 6 fév.), et à Lorient (le 21 fév.), de même les conférences pour mieux connaître l'histoire et la culture bretonne animées par Anne-Marie Chiron et Lucien Gourong. D'ailleurs, ce dernier est un peu le « fil rouge » des Deizioù autant que de l'histoire locale : on le retrouve notamment dans le spectacle L'âieule, crée il y a plus de 30 ans, une histoire des femmes bretonnes pendant la Grande Guerre (le 6 mars à Ploemeur) et pour Lorient la bretonne jolie (le 8 mars à Ploemeur) assortie de la 3^e édition du concours mondial de gâteau breton qui doit même donner naissance à une confrérie!

Programme complet des Deizioù sur www.emglevbroanorient.org

SPECTACLES

L'Opéra fait son cinéma

Samedi soir au cinéma Cinéville de Lorient. Passé les caisses, une longue file de près de 200 personnes serpente devant la porte close de l'une des grandes salles de projections. Et ce n'est pas le nouveau *Star Wars* qu'on attend, mais *Le Barbier de Séville*, en direct du Metropolitan Opera de New York. De l'opéra au cinéma, c'est devenu une habitude à Lorient, à Lanester et dans toutes les villes de France depuis la révolution du numérique. « *Tous les contenus deviennent possibles*, souligne Mirko Galli, directeur du Cinéville à Lorient. *Concerts, événements sportifs, ballets et opéra sont maintenant monnaie courante dans les salles obscures, et rencontrent un véritable succès.* » « *Le public aime l'opéra, mais il faut aller loin pour en profiter* reprend celui qui accueille 200 à 250 spectateurs par soirée. *... Ici, on peut s'offrir l'opéra de New-York pour 20 euros dans des conditions idéales, c'est magique !* » « *J'ai l'impression d'y être, on voit mieux grâce aux nombreuses caméras : les chanteurs, l'orchestre, les coulisses, les décors... Et surtout, c'est sous-titré !* » Marie-Thérèse est enthousiaste. Elle vient depuis plus de 4 ans, et à force, elle a fait connaissance avec les autres amateurs d'opéra au cinéma. « *C'est du direct, c'est important, on voit la même chose que le public de New York* », explique Jacques, venu de Groix pour la soirée qui dure quand-même 3h30. « *Et puis on s'offre une coupe de champagne à l'entracte* », s'amuse deux spectatrices. Une ambiance conviviale entre amateurs de bel canto, qui séduit aussi les novices comme Jeannine : elle ne connaît l'opéra qu'au cinéma. Jean, ancien musicien professionnel de l'Opéra de Paris, recommande les places en haut de salle, « *le son est meilleur* ». En homme averti, il reconnaît que l'opéra au cinéma « *c'est très bien, c'est une bonne approche de l'opéra, plus facile et plus didactique. Et au moins, on ne risque pas d'être mal placé !* » ■

Opéra au Cinéma :

- **Au Cinéville de Lorient**, saison du MET de New York / lorient.cineville.fr
- **Au CGR de Lanester**, saison du Royal Opera House de Londres / www.cgrcinemas.fr/lanester



Popcorn, cervelle et bikini...



Tout un programme que proposent le Théâtre du Blavet, le Strapontin et les cinémas le Vulcain et la Bobine autour de la culture populaire, jetant les ponts entre cinéma et théâtre. Une interprétation délirante des Parapluies de Cherbourg et de la tétralogie Alien (le 24 fév. au Strapontin), un James Bond sur la retraite (le 25 fév. au Théâtre du Blavet) rencontrent en résonance la projection des 4 épisodes d'Alien, du grand classique de Jacques Demy et des aventures de 007 dans les salles obscures...

Programme complet sur www.lestrapontin.fr

Le boss des maths

Donner le goût des maths aux écoliers par le jeu : c'est le nouveau cheval de bataille de Najat Vallaud-Belkacem, ministre de l'Éducation nationale. François Sauvageot, professeur agrégé de mathématiques à Nantes, applique déjà cette stratégie avec son « one math show ». Une conférence interactive et improvisée qui joue avec les mots pour nous faire comprendre les mystères et la magie des maths. Il mêle humour et décontraction, nous faisant avaler chiffres et théories sans overdose d'équations, touchant à la philosophie, l'économie, le management, la politique... Les maths sont partout !



One math show le 15 janvier 20h
Carrefour des Humanités,
Lycée Dupuy de Lôme - Lorient

SPORTS

Rester zen avec le yoga



Souvent mal connu, le yoga n'est pas une discipline sportive mais une philosophie de vie qui vise l'épanouissement personnel, une union du corps et de l'esprit. Sur l'agglomération de Lorient, on compte plus d'une dizaine d'associations de yoga. À Plœmeur, au Courégant, une douzaine d'enfants se retrouvent tous les mardis. Dans la demi-pénombre et bercés par la musique, les petits yogis se détendent avant de laisser la place aux adultes. « *Le yoga est un art de vivre, il concerne l'alimentation, l'apprentissage, le sommeil, l'hygiène... C'est un état d'être appliqué à toutes nos actions* », résume Audrey Fiorini, fondatrice de la Yoga School Bretagne. « *En sanscrit, le mot yog signifie union : le yoga cherche l'équilibre, la cohérence et la paix dans nos pensées et nos actions. Si tout le monde est yoga, l'univers tout entier est yoga !* », s'amuse Audrey. Et les fameuses postures ? « *Elles s'inspirent de la nature, d'ailleurs elles portent des noms d'arbres ou d'animaux, elles nous aident à trouver notre équilibre* », reprend Audrey. Dans le cours adulte, chacun se déchausse et s'installe discrètement sur son tapis. Monique est venue après une opération de la hanche : « *J'ai récupéré plus de souplesse très rapidement, mais je viens aussi pour me recentrer et relâcher la pression.* » « *Le yoga nous apporte une certaine sérénité* », complète Lise. « *On se sent bien, en forme, plus détendu, voire boosté selon les thématiques abordées à chaque séance* », expliquent Marion et Caroline. ■

Yoga School Bretagne / Audrey Fiorini / cours sur Plœmeur et Lorient / yogaschool.fr • **Yoga Satyananda** / cours sur Lorient (CEP) et Hennebont / www.ecoledeyogasatyananda.net • **PLLorient** / cours au Ter / www.pllorient.com • **Yoga l'Orient** / cours sur Quéven, Kerpape et Quimperlé / www.yogalorient.fr/ • **YAPP** / cours sur le Pays de Plouay • **Foyer Laique de Lanester** / www.foyerlaiquelanester.fr/yoga • **Yoga du Scorff** / cours sur Lanester • **Laïta Yoga** / cours sur Guidel...

Football Gaélique : Lorient en D1

Les joueurs du Lorient GAC ont accédé à la première division du Championnat de Bretagne après leur tournoi très réussi à Vannes fin 2014. Classés 4^e à l'issue de la première phase du championnat, ils attaquent donc mi-janvier la deuxième phase dans le top 5, face à Nantes. Lorient recevra Rennes lors de la deuxième journée, viendront ensuite les rencontres contre Guérande puis Liffré, avant un duel final face à Nantes, fin avril. Le Lorient GAC montre ainsi une progression sans faille après seulement 3 saisons d'existence ! Le club reste également en lice pour la Coupe de Bretagne.

+ d'infos sur www.lorientgac.com

Voile en hiver

Les grandes régates de printemps se préparent dès l'hiver au Club nautique de Lorient. Cinq week-ends concluent ce championnat d'hiver de voile habitable entamé en octobre. Naviguer sur des parcours côtiers avec des météo variées entre janvier et mars, c'est évidemment dans le but de se frotter à toutes les situations et de se perfectionner. Du beau spectacle en mer en perspective...



Championnats d'hiver de voile habitable
24-25 janvier, 7-8 février, 21-22 février,
7-8 mars, 21-22 mars

+ d'infos sur www.cnlorient.org

TENDANCES

Si t'es gratuit, t'as tout compris...

**Bourses d'échanges, gratiféria, troc, café ou baguette suspendus...
Donner ses biens, son temps et ses services est dans l'air du temps.**



Il existe un placard un peu magique à la faculté des sciences de Lorient : on y dépose des objets dont on ne veut plus, d'autres y prennent ce qui peut leur servir. C'est une « zone de gratuité » destinée aux étudiants. « *Il s'agit d'un don anonyme, pas d'un troc, insiste Morgane Kerdraon, de l'association étudiante DDcalés. Un objet qui n'a plus de valeur pour moi peut encore servir à quelqu'un d'autre. C'est tellement simple de donner plutôt que de jeter !* » Le placard voit ainsi passer des vêtements, un four à micro-ondes, des calculatrices, de la vaisselle, des livres ou des chaussures... Cette zone de gratuité s'inspire des « gratiférias », ces grands marchés 100% gratuits ouverts à tous et proposés chaque trimestre à Lorient par le collectif Autres Horizons. « *Il y a urgence à changer nos vies et nos modes de consommation, il faut arrêter de jeter, et*

surtout rapprocher les citoyens », explique Nadette Lenoir, membre du collectif. Un bon moyen de s'interroger sur son propre comportement de consommateur mais aussi de lutter contre la pauvreté, « *le tout anonymement, sans devoir se justifier* », précise Nadette Lenoir. Les gratiférias rassemblent un public hétéroclite autour d'animations musicales et de bons gueuletons. « *On ne fait pas de discours misérabiliste, on veut faire bouger les choses dans la bonne humeur, positiver.* » Il y a beaucoup d'autres initiatives similaires sur le territoire : cafés, baguettes ou soupes suspendus (vous payez d'avance une baguette ou un café à votre commerçant qui le redonne gratuitement à qui lui demande), disco soupe et disco salade (à base de fruits et légumes destinés à être jetés), incroyables comestibles

(installer des potagers sauvages où chacun peut participer et se servir), les troc et autres SEL pour système d'échange local. À Riantec, l'association SELTy de Lorient permet aux adhérents d'échanger des heures de ménages contre des cours d'informatique. « *On voit un élan de solidarité, reprend Nadette Lenoir, les gens connaissent la misère ou en prennent conscience, ils ont aussi envie d'un lien social. Les journées comme les gratiférias regonflent le cœur !* » « *Nous souhaitons essaimer dans tout le Pays de Lorient : rapprochez-vous et créez vos gratiférias et vos disco soupes !* » encouragent Morgane et Nadette. ■

**Collectif Autres Horizons /
autreshorizonslorient.blogspot.fr/**
Prochaine gratiféria le 28 mars
place Paul Bert à Lorient



VOIR /

J'ai vu un documentaire : l'asso qui en fait voir

Nicolas Le Gac a vu un documentaire, puis deux, puis des dizaines. En mars 2013, il a fondé l'association « J'ai vu un documentaire » à Lorient pour sensibiliser le public au « cinéma du réel ». Projections mensuelles itinérantes, Mois du doc, partenariats avec le Théâtre de Lorient et des médiathèques, l'association rayonne maintenant sur le Pays de Lorient.

Pourquoi créer cette association ?

Je suis arrivé ici en 2008, et je trouvais que l'offre cinéma était trop restreinte, j'avais envie d'une proposition alternative aux grands réseaux, et surtout j'adore le documentaire ! Je voulais apporter cette forme de cinéma, peu présente en salle, à un public large.

Pourquoi le documentaire ?

J'ai découvert le docu pendant mes études et j'y suis très sensible. Je suis fan aussi de Ken Loach et du cinéma réaliste et social, et de tout ce qui laisse une place au spectateur dans l'approche et la compréhension du film.

Il y a une demande ou du moins une curiosité pour le documentaire ?

Il y a beaucoup d'a priori sur le genre documentaire : c'est intello, ennuyeux, c'est du reportage... Or, le docu montre plutôt un regard d'auteur, il n'est pas formaté. Il offre aussi de grandes émotions, de la découverte, de l'évasion. Bref, ce n'est pas gagné d'avance mais on constate que ceux qui y goûtent y reviennent...

Des projets ?

Beaucoup ! On travaille avec les médiathèques de Languidic, Ethel, Plœmeur. On va intensifier le rythme des projections, souvent suivies d'un débat ou d'une rencontre. On multiplie les lieux de projection : ferme du Cosquer à Lanester, la Grande Poudrière à Port-Louis, chez l'habitant, au Studio du Grand Théâtre, dans les bars... On travaille aussi avec Joël Jouanneau et son collectif pour créer un ciné-club itinérant. Et puis on lance des ateliers d'éducation à l'image et de réalisation pour les collèges et lycées. ■

Prochaines projections :

- Studio ciné (avec le Théâtre de Lorient) / dim. 18 jan à 16h « A la folie » : Wang Bing a filmé le quotidien d'un hôpital psychiatrique de la province du Yunnan en Chine... Au Studio - Lorient
 - Port-Louis / autour du 14 février : courts-métrages documentaires pour la Saint-Valentin !
- + d'infos sur <http://jaivuundocumentaire.fr>

ECOUTER /

Fiction radio : un mal = deux mots

L'auteur et metteur en scène Joël Jouanneau * vit une « retraite » très créative et poursuit son œuvre dans de multiples collaborations. Cette fois-ci c'est pour le Strapontin qu'il crée une fiction radiophonique avec des élèves du collège Jean-Lurçat de Lanester. « *J'écris beaucoup pour les enfants mais le passage à l'adolescence me semble plus difficile* », confie-t-il. L'auteur a rencontré les jeunes un par un pendant 20 minutes pour traduire « *ce que je ressens de leur malaise et le transformer en verbe* ». La création sera ensuite enregistrée pour la radio par les élèves et leur professeur de théâtre, puis présentée en juin. En attendant, une autre fiction de l'auteur est à découvrir fin janvier. ■



Soirée fictions sur écoute, ven. 30 janvier 19h30 : L'enfant cachée dans l'encrier

Lectures des lucioles (avec le Trio Théâtre du Blavet) : Soirée dialogue littéraire entre le comité de lecture de la médiathèque Diderot et Joël Jouanneau. / jeu. 26 février 18h, médiathèque Diderot Inzinzac-Lochrist

* voir aussi p.33

Laetitia Shériff aime le Manège

L'artiste rennaise a sorti à l'automne un troisième album, *Pandemonium, Solace and Stars* salué par la critique. Et c'est à Lorient, auprès de MAPL, qu'elle a choisi de venir pour 3 jours en janvier lors d'une résidence de travail scénique. Elle en profite pour offrir un concert privé aux élèves de 4^e du collège Jean-Corentin-Carré du Faouët, car c'est avec eux qu'elle participe au projet départemental LYRICS pour composer une chanson en anglais.
+d'infos : mapl.biz / www.laetitia-sheriff.com

Concerts

Lanester
Le 15 janvier à 19h
Trève et Presque oui
 Deux spectacles musicaux et un en-cas offert à l'entracte.
 Lieu : Espace Jean Vilar
 5 à 15 €



Guidel
Le 16 janvier à 20h30
Indianmore
 Un ciné-concert original, une plongée pleine de beauté et d'émotion dans l'Inde, sa musique, ses chants et ses danses.
 Lieu : L'Estran
 9 à 14 €

Ploemeur
Le 17 janvier à 20h30
Yves Duteil
 Quarante ans de carrière pour Yves Duteil qui propose de nouvelles chansons mais aussi un florilège de ses grands succès.
 Lieu : Océanis
 14 à 25 €



Quéven
Le 18 janvier à 16h30
Les frères casquettes
 Du hip-hop nouvelle génération par des jeunes tombés dans la marmite lorsqu'ils étaient petits.
 Lieu : Les Arcs
 10 à 14 €

Guidel
Le 24 janvier à 20h30
Na dost na bell
 Le jazz réunit la musique égyptienne de Fatiha Neuman et le chant en breton de Morwenn Le Normand.
 Lieu : L'Estran
 10 à 16 €

Lorient
Le 28 janvier à 20h30
Correspondances 2
 Avec le cycle Correspondances, Olivier Dhénin revisite les grandes heures de la musique romantique, Alexander Zemlinsky et Alma Mahler.
 Lieu : Théâtre de Lorient - CDDB
 7 à 15 €



Ploemeur
Le 30 janvier à 21h
Pevarlamm
 Une musique de concert qui allie danses entraînantes et airs plus émouvants autour de Konogan An Habask et d'invités.
 Lieu : Amzer Nevez
 12 à 14 €

Lanester
Le 30 janvier à 20h30
Duo Baptiste Trotignon et Minino Garay
 Le génial pianiste et le bouillant percussionniste offrent un concert généreux et ludique.
 Lieu : Espace Jean Vilar
 5 à 18 €

Lanester
Le 31 janvier à 20h30
Duo Sylvain Luc et Daniel Mille
 La rencontre d'un guitariste généreux et d'un accordéoniste inventif.
 Lieu : Espace Jean Vilar
 5 à 18 €

Lorient
Le 31 janvier à 20h30
La ballade de Jean-Guy Douceur
 Lieu : La P'tite Chimère
 10 à 15 €

Guidel
Le 1^{er} février à 17h
Histoire de Jazz #5
 Dernier épisode : le jazz vocal, par Pascal Bussy.
 Lieu : L'Estran
 3 à 5 €

Lanester
Le 31 janvier à 20h
Calogero
 De retour avec un nouvel album et une tournée.
 Lieu : Parc des expositions
 35 à 65 €

Locmiquélic
Le 31 janvier à 21h30
Le 1^{er} février à 16h30
Gilles Servat
 Lieu : Mamm Kounifl
 15 €



Ploemeur
Le 3 février à 20h30
The Hour
 Au cours d'un conte musical unissant poésie, danse, et mélodies, laissez-vous emporter dans une balade à travers les siècles.
 Lieu : Océanis
 Gratuit

Quéven
Le 5 février à 20h30
Bénabar
 Lieu : Les Arcs
 17 à 25 €



Quéven
Le 6 février à 20h30
Le Bot et Chevrollier + Fest Noz
 Vainqueur de nombreux concours en Bretagne, le duo est aujourd'hui l'un des meilleurs couples de sonneurs.
 Lieu : Les Arcs
 12 à 16 €

Lorient
Le 6 février à 21h
Musiques actuelles
 Trois groupes pour une soirée teintée Cold Wave et Dark Noise au Manège.
 Lieu : MAPL Le Manège
 5 €

Lorient
Le 8 février à 17h
Symphonies !
 Mozart, Schubert, Prokofiev. Trois illustres compositeurs par l'Ensemble Matheus
 Lieu : Le Théâtre de Lorient - Grand Théâtre
 10 à 25 €



Lorient
Le 14 février à 18h30
Lolanta et le château de barbe-bleue
 De Tchaïkovski et Bartok. En direct du Metropolitan Opéra de New York.
 Lieu : Cinéville
 De 16 à 22,50 €

Riantec
Les 22 février et 1^{er} mars à 17h
Fred Miossec et Jean Sébastien Hellard
 Illustration musicale de l'exposition «sonneurs de clarinette en Bretagne» au son du mytique du couple clarinette/accordéon.
 Lieu : Château de Kerdurand
 Gratuit

Guidel
Le 21 février à 19h
Alban Darche Stringed
 Inspiré par le poème «L'Horloge» de Baudelaire, Alban Darche crée un jazz de chambre avec saxophone, guitare et contrebasse associés à un quatuor.
 Lieu : L'Estran
 9 à 14 €

Lorient
Le 21 février à 20h30
Ça n'épate que ma sœur
 LN et Léa, musiciennes, un duo de choc plein d'humour bien connu dans la région.
 Lieu : La P'tite Chimère
 10 à 15 €



Guidel
Le 22 février à 17h
Art Sonic
 Entre improvisation, musique répétitive et musique concrète, cet ensemble devient une forme nouvelle de musique de chambre progressive.
 Lieu : L'Estran
 9 à 14 €



Lanester
Le 24 février à 20h15
Le vaisseau fantôme
 En direct du Royal Opera de Londres
 Lieu : Cinéma Méga CGR
 19 €

Ploemeur
Le 27 février à 21h
Epilogue de Jean-Louis Le Vallégant
 Quatre musiciens aux influences jazz, world et électro, mêlant collectage de paroles d'habitants, de morceaux de vies ordinaires et musiques actuelles.
 Lieu : Amzer Nevez
 12 à 14 €

Ploemeur
Le 27 février à 20h30
Voici des fruits, des fleurs...
 Un concert à deux voix et quatre mains à travers la poésie et la musique symboliste de Paul Verlaine et de Gabriel Fauré.
 Lieu : Océanis
 Gratuit

Lorient
Le 27 février à 21h
ALB + Forever Pavot
 Electro pop
 Lieu : MAPL Le Manège
 10 à 12 €

Guidel
Le 27 février à 20h30
Juon Project - The Quartet
 Concert de la Fondation Polignac Ker-jean.
 Lieu : L'Estran
 5 à 15 €

Quéven
Le 28 février à 20h30
Arthur H
 Lieu : Les Arcs
 15 à 23 €



Lorient
Le 28 février à 20h
Musiques actuelles
 Deux concerts de l'étrange : Loup Barrow et son cristal Baschet + Jozef Van Wissem, acolyte de Jim Jarmush, dont il signe la BO du film «Only Lovers left alive»
 Lieu : MAPL Le Manège
 10 €



Lorient
Le 28 février à 15h
Clé musicale
 Gabriel Fauré : la bonne chanson. Par Mathilde Helleux et les élèves de l'école de musique de Lorient.
 Lieu : Médiathèque François Mitterrand
 Gratuit

Languidic
Le 1^{er} mars à 17h
Ruzerion Traoué et Kanerion an Oriant
 Chœur d'hommes.
 Lieu : Espace des médias et des arts

Quéven
Le 6 mars à 20h30
Vincent Delerm
 Lieu : Les Arcs
 15 à 20 €



Guidel
Le 8 mars à 17h
Sarah Lancman
 1^{er} prix du Montreux Jazz Festival de 2012, Sarah Lancman présente son premier album en quartet avec le guitariste Michel Pérez.
 Lieu : L'Estran
 10 à 16 €

Riantec
Le 8 mars
Piano à quatre mains
 Concert Classique.
 Lieu : Château de Kerdurand

Expositions

Lorient
Jusqu'au 18 janvier
Couper-Coller
 Les projets originaux et innovants de 11 jeunes équipes d'architectes installées en Bretagne
 Lieu : Hôtel Gabriel
 Gratuit

Lorient
Jusqu'au 18 janvier
Les maisons du Morbihan 2012
 Les lauréats du prix 2012 des maisons du Morbihan
 Lieu : Hôtel Gabriel
 Gratuit



Larmor-Plage
Jusqu'au 25 janvier
Valérie Le Blévec
 Exposition de peintures dans le cadre de la biennale internationale Le Temps des Sirènes.
 Lieu : Médiathèque
 Tarif : Entrée libre

Larmor-Plage
Jusqu'au 25 janvier
Le Temps des sirènes
 Biennale Internationale des femmes en art contemporain : 42 artistes peintres, graveurs, et sculpteurs de haut niveau venues du monde entier.
 Lieu : Galerie de l'Hôtel de Ville
 Gratuit



Larmor-Plage
Du 30 janvier au février

Pierre Maigne

Peintures. Entre 1993 et 1996, Pierre Maigne effectue sa formation artistique aux beaux-arts de Lorient et à l'atelier de gravure de Christian Le Corre à Hennebont. Son sujet de prédilection est la mer et l'activité humaine qui l'environne.
Lieu : Médiathèque
Gratuit

Riantec
Jusqu'au 25 janvier

Les cristaux et les roches

Exposition présentée par Claude Decoudu et Daniel Lejard
Lieu : Château de Kerdurand
Gratuit

Lorient
Jusqu'au 31 janvier

La commune

Exposition collective de photos récoltées par les habitants de Lorient et ses communes voisines. Le thème : les cinq ports de Lorient.
Lieu : Lieu noir Lieu jaune
2 €

Guidel
Jusqu'au 31 janvier

Chère Camille

Concours photo sur la vie et les œuvres de Camille Claudel, dans le cadre des conférences « Histoires d'Art » consacrées à Camille Claudel
Lieu : L'Estran
Gratuit



Lorient
Jusqu'au 31 janvier

Panoramas - Lorient

Younn Locard expose au Périscope une série de dessins sur Lorient et ses ports (voir aussi p. XX).
Lieu : Le périscope
Gratuit



Ploemeur
Jusqu'au 5 février

La ligne louche

Originaux d'Antonin Louchard, auteur-illustrateur à la tête de la collection Tête de Lard + exposition de l'éditeur Thierry Magnier tirée de l'album « Je suis ».
Lieu : Passe Ouest
Gratuit

Lorient
Du 15 janvier au 7 février

Fabrice Thomas

L'artiste minahouet expose ses œuvres colorées et souvent pleines d'humour dans la nouvelle galerie lorientaise de Keroman (voir aussi p. 46).
Lieu : Galerie Keroman 9, av. de la Perrière
Entrée libre

Lorient
Jusqu'au 8 février

La Grande Guerre des Lorientais

Un hommage à tous ceux qui l'ont vécue, pour la plupart des anonymes, mais dont la mémoire ressurgit au travers des archives familiales collectées tout récemment.
Lieu : Hôtel Gabriel
http://1418.lorient.fr

Lorient
Jusqu'au 15 février

Ianna Andreadis

Le regard de l'artiste sur la ville et une rétrospective de 30 ans d'une carrière de peintre, dessinatrice et photographe baroudeuse (voir aussi p. 46).
Lieu : Galerie du Faouëdic
Gratuit



Lanester
Le 19 février à 15h et 20h30

Des Lanestériens dans l'histoire

Tome 2 : Portraits de personnalités lanestériennes réalisés par le Groupe Histoire de la Commission extra-municipale « Temps-libre et seniors »
Lieu : Espace Jean Vilar
Gratuit

Quéven
Jusqu'au 21 février

Bistrots en miroir

Photos et peintures de Jean-Pierre Langereau et Marc Vioulès.
Lieu : Les Arcs
Gratuit

Lorient
Du 14 au 22 février

Salon des beaux-arts de Lorient

Salon organisé par la Société des Beaux-Arts de Lorient avec 130 artistes de toutes techniques. Invité d'honneur : Joël Dabin.
Lieu : Palais des Congrès
Gratuit

Larmor-Plage
Du 30 janvier au 26 février

Marie-Aline Maigne

Sculptures
Lieu : Médiathèque
Gratuit



Lorient
Du 22 janvier au 27 février

Victor Muñoz

Une collection de listes, classifications, écrits, résumés, graphismes, etc., extraits du domaine public et de publicités diffusées dans la rue.
Lieu : Galerie de l'École d'art de Bretagne (EESAB)

Guidel
Du 1^{er} au 27 février

Jacqueline Bechet-Ferber et Céline Bertrand

Sculpture et peintures + textiles (en regard des conférences d'Histoire de l'art)
Lieu : L'Estran
Gratuit



Lorient
Jusqu'au 28 février

Bistrots en miroir

Axel Masson, photographe, expose ses coups de coeur de Lorient et ses environs.
Lieu : Crêperie Kerroc'h
Gratuit

Hennebont
Du 17 janvier au 28 février

Myriam Le Fol

La répétition comme langage formel, des ensembles hypnotiques où tout est affaire de regard.
Lieu : Galerie Pierre Tal Coat
Gratuit

Hennebont
Du 17 janvier au 28 février

Myriam Le Fol

La répétition comme langage formel, des ensembles hypnotiques où tout est affaire de regard.
Lieu : Galerie Pierre Tal Coat
Gratuit



Hennebont
Du 15 janvier au 28 février

Virginie Cottin

Acryliques sur toiles, influencées par l'Art nouveau, largement inspirées de l'univers végétal où la représentation d'individus et d'animaux reste un élément récurrent
Lieu : Vignifera - Cave-bar
Gratuit



Pont-Scorff
Du 16 janvier au 8 mars

Babylone Night

Charlotte Vitaïoli, exposition monographique.
Lieu : Atelier d'Estienne
Entrée libre

Ploemeur
Du 10 février au 21 mars

La belle pêche bleue

De Patrice Cudennec. Exposition dans le cadre des Deiziou et du festival Pêcheurs du monde.
Lieu : Passe Ouest
Gratuit



Port-Louis
Du 4 au 23 mars

Sérigraphies

De Georges Le Fur.
Lieu : Médiathèque de Pondichéry

Port-Louis
Du 8 au 31 mars

Portrait de Port-Louisennes

Peintures
Lieu : Atelier de Jacqueline Jouanneau

Guidel
Du 28 février au 31 mars

Dominique Haab-Camon

Peintures.
Lieu : L'Estran
Gratuit

Lorient
Du 26 février au 5 avril

Pauline et Pierre

Photographies et film de Hugues de Wurtemberg, dans le cadre de la thématique 2015 : Famille et communauté (voir aussi p. 46).
Lieu : Galerie Le Lieu
Gratuit



Lorient
Du 31 janvier au 3 mai

Emma Burr : Lorient, la ville dessinée

Invitée à parcourir la ville, la plasticienne Emma Burr présente des portraits réalisés pendant l'été et l'automne 2014.
Lieu : Hôtel Gabriel
Entrée libre

Mon Agglomération et Moi

Pour la première exposition à la Maison de l'Agglomération, Lorient Agglomération a choisi de parler de ses missions de manière très pédagogique. L'idée retenue est d'inviter les habitants à visiter les pièces d'une maison et ainsi se rendre compte au quotidien des services rendus par l'intercommunalité. Sur 300 mètres carrés, cette exposition parle collecte et traitement des déchets dans la cuisine, eau potable et eaux usées dans la salle de bains, transports et déplacements dans le garage, soutien à l'enseignement supérieur dans une chambre d'ado... Maison de l'Agglomération, quai du Péristyle à Lorient
Du lundi au vendredi de 8h30 à 17h30.
Entrée libre.

Jeune public

Lanester
Du 11 au 18 février

Maxi Récrédays

6 000 m² de jeux et d'animations.
Lieu : Parc des expositions
7 €



Hennebont
Les 14 janvier, 4 février et 4 mars à 16h45

Racotines

Moment de partage avec l'enfant autour des livres.
Lieu : Médiathèque
Gratuit

Lorient
Le 16 janvier à 17h30, Médiathèque de Keryado
Le 17 janvier à 15h, Médiathèque François Mitterrand

La belle pêche bleue

Une heure de conte en Langue des signes
Gratuit

Hennebont
Le 21 janvier à 16h45

Histoires de partager

Séance lecture pour enfants (de la moyenne section au CP) et parents.
Lieu : Médiathèque
Gratuit

Ploemeur
Le 25 janvier à 14h30

T'Choupi fait danser l'alphabet

Le célèbre personnage de Thierry Courtin dans un nouveau spectacle musical, où T'Choupi tente de sauver Douidou oublié dans la classe...
Lieu : Océanis
18 à 33 €



Guidel
Les 27 janvier et 17 février, à 17h

Heure du conte

Chaque dernier mardi du mois à 17h, des lectrices bénévoles invitent les enfants à un voyage dans le monde imaginaire du récit
Lieu : Médiathèque
Gratuit

Ploemeur
Les 31 janvier et 28 février à 10h30 et 11h30

Z'écoutes

Histoires pour les petits
Lieu : Passe Ouest
Gratuit

Ploemeur
Le 1^{er} février

Z'écoutes

Pour les enfants.
Lieu : Salle des Algues

Ploemeur
Le 6 février à 18h

Z'écoutes

Avec l'association Brocelia : histoires pour tous à partir de 5-6 ans.
Lieu : Passe Ouest
Gratuit

Larmor-Plage
Les 11 et 18 février à 11h
Histoires pour Petites Oreilles
 Contes pour enfants
 Lieu : Médiathèque
 Gratuit

Port-Louis
Les 11 et 18 février à 15h
Les Aventures de Jean
 Jean est un jeune mousse qui embarque pour son premier voyage vers les Indes. Carnet de jeux en main, suis-le dans ses aventures sur les mers du monde et découvre en t'amusant les trésors du Musée.
 Lieu : Musée de la Compagnie des Indes
 3 €

Spectacles

Lorient
Du 13 au 15 janvier
Elle brûle
 Une relecture de Madame Bovary dans une forme aux confins du réalisme et du fantastique.
 Lieu : Théâtre de Lorient - CDDB
 10 à 25 €
 www.letheatredelorient.fr



Lorient
Le 17 janvier à 18h55
La veuve joyeuse
 Opéra en anglais sous-titré en français en direct du Metropolitan Opéra de New York.
 Lieu : Cinéville

Guidel
Le 17 janvier à 20h30
Hold'up
 Comédie de Jean Stuart où les situations inextricables et inattendues sont autant de prétextes à quiproquos et rebondissements.
 Lieu : L'Estran
 5 à 10 €

Lorient
Le 18 janvier de 16h à 20h
Studio-Ciné : À la folie
 Documentaire chinois de Wang Bingle, proposé en partenariat avec l'association J'ai vu un documentaire en parallèle au spectacle Elle brûle. Dans le cadre du Studio-ciné mis en place par le Théâtre de Lorient.
 Lieu : CDDB
 3 €



Lanester
Le 18 janvier à 17h
Nox
 Une histoire construite comme une traversée onirique où se succèdent illusions et surprises.
 Lieu : Espace Jean Vilar
 5 à 15 €



Hennebont
Le 18 janvier
Não Não
 Du théâtre d'argile manipulé poétique et innovant.
 Lieu : Centre socioculturel Jean Ferrat
 4 à 5 €

Plouay
Le 18 janvier à 17h
Joyeux Noël en grève
 La Compagnie « Les Enfants Perdus » Les lutins du Père Noël se mettent en grève pour dénoncer leurs conditions de travail...
 Lieu : Salle des fêtes
 10 €

Lorient
Le 17 janvier à 20h30
Le 18 janvier à 16h
Et l'humain alors ?
 Spectacle proposé par le comédien Bernard Meulien, d'après les textes de Fernand Deligny.
 Lieu : La P'tite Chimère
 10 à 15 €



Pont-Scorff
Le 16 janvier à 20h30
Je n'ai pas peur
 Dans cette adaptation du roman de Niccolò Ammaniti, les héros sont les enfants, incarnés par des marionnettes plus vraies que nature.
 Lieu : Le Strapontin
 5,50 à 9 €

Lorient
Le 22 janvier à 19h30
Ciné-concert : Malec dans la ville
 Une rencontre artistique décalée entre le cinéma muet de Buster Keaton et les artistes musiciens du conservatoire de Lorient accompagnés de Fanch Jouannic.
 Lieu : Théâtre de Lorient - CDDB
 6 à 12 €

Lanester
Le 22 janvier à 20h
Carmen Danse
 Plus de 100 artistes sur scène, le ballet et l'orchestre de l'Opéra National de Sibérie, des décors et costumes riches et somptueux.
 Lieu : Parc des expositions
 39 à 59 €



Inzinzac-Lochrist
Le 23 janvier à 20h30
Disparaître
 Une forme d'homme faite de glaise et un squelette pour questionner notre rapport à la mort, déplacer notre point de vue sur celle-ci.
 Lieu : Trio Théâtre - Théâtre du Blavet
 5 à 11 €

Pont-Scorff
Le 23 janvier à 20h30
Corpus Frichi
 Quand elle a repris le bistrot de sa mère, elle pensait avoir tiré un trait sur sa vie d'avant... Mais le passé refait surface.
 Lieu : Le Strapontin
 7 à 14 €

Lorient
Les 23 et 24 janvier à 20h30
Lampedusa Beach
 Shauba, migrante africaine, raconte sa noyade près des côtes de l'île de Lampedusa.
 Lieu : La P'tite Chimère
 10 à 15 €



Lorient
Le 25 janvier à 16h
Le lac des cygnes
 Les ballets du Bolchoï en direct de Moscou.
 Lieu : Cinéville
 12,50 à 17 €

Hennebont
Le 24 janvier à 20h30
10 Coupables et un assassin
 Adaptation de «10 petits Nègres» d'Agatha Christie.
 Lieu : Centre socioculturel Jean Ferrat
 8 €

Lanester
Le 23 janvier à 9h30
Le 24 janvier à 11h
Pierre à pierre
 Une parabole poétique sur l'ouverture à l'autre créée à partir d'objets trouvés sur la plage.
 Lieu : Espace Jean Vilar
 5 €
 www.lanester.com

Lorient
Le 27 janvier à 20h30
Fabrice Eboué, levez-vous !
 La suite des hostilités orchestrée par Fabrice Eboué. Toujours accusé du même crime : faire, à travers le procès de son existence, celui de notre société.
 Lieu : Palais des Congrès
 33 €



Lanester
Le 29 janvier à 20h15
Andrea Chenier
 En direct du Royal Opera de Londres
 Lieu : Cinéma Méga CGR
 19 €

Inzinzac-Lochrist
Le 30 janvier à 20h30
Clockwork
 Donnez aux 3 acrobates de Sisters, un mât et une roue, vous obtiendrez un seul et même corps... à 3 têtes et 6 bras.
 Lieu : Théâtre du Blavet
 8 à 16 €

Pont-Scorff
Le 30 janvier à 19h30
Fiction sur écoute
 L'enfant cachée dans l'encrier, une fiction écrite par Joël Jouanneau et réalisée par France Culture (voir aussi p.33).
 Lieu : Le Strapontin
 3 €

Lorient
Le 31 janvier à 18h55
Les Contes d'Hoffmann
 D'Offenbach. Opéra en français, en direct du Metropolitan Opéra de New York.
 Lieu : Cinéville

Lorient
Le 31 janvier à 16h
Lecture théâtralisée
 La Grande Guerre à travers des lettres et des témoignages de Poilus et de familles lorientaises par Chloé Dabert et Sébastien Eveno.
 Lieu : Hôtel Gabriel
 Gratuit

Riantec
Le 31 janvier à 20h30
Parle-moi d'amour
 De Philippe Claudel. Théâtre avec les Baladins Au profit de l'association Saint-Cado Haïti...
 Lieu : Salle audio



Guidel
Le 3 février à 20h30
Les limbes
 Étienne Saglio nous emmène dans un univers empreint de mystère et d'étrangeté où les illusions et la magie sont plus spectaculaires que jamais.
 Lieu : L'Estran
 9 à 14 €

Lorient
Le 30 janvier à 20h30
Le 31 janvier à 19h30
The Roots
 Avec The Roots, le chorégraphe hip hop Kader Attou, revient sur ses pas, au rythme de beats viscéraux, d'envolées d'accordéon et de refrains algériens.
 Lieu : Le Théâtre de Lorient - Grand Théâtre
 Tarif : 10 à 25 €
 www.letheatredelorient.fr



Lorient
Le 1er février à 16h30
Si le bonheur m'était conté
 Veillée contée
 Lieu : Le City

Lorient
Du 3 au 5 février
Le Malade imaginaire
 Le Malade imaginaire Un Molière éternel servi par une distribution exceptionnelle.
 Lieu : Le Théâtre de Lorient - Grand Théâtre
 10 à 25 €

Lanester
Le 6 février à 20h30
Mais n'te promène donc pas toute nue
 Pièce de Georges Feydeau, par le Théâtre de l'instant volé.
 Lieu : Espace Jean Vilar
 5 à 15 €



Larmor-Plage
Le 8 février à 17h
La cantatrice chauve
 Organisé par l'amicale laïque
 Lieu : Salle des fêtes
 3 à 7 €

Lorient
Les 10 et 11 janvier
Le journal de Grosse patate
 Le journal intime d'une petite fille de 10 ans qui mange tout le temps : plus elle est triste, plus elle mange... Moins elle comprend, plus elle mange.
 Lieu : Le City
 2 à 10 €



Quéven
Le 22 février à 17h
Spectacle Karigosse
 Avec Bugale an Oriant, Mikael Yaouank et GPG Lorient.
 Lieu : Les Arcs
 5 à 12 €

Lanester
Le 24 février à 20h15
Le vaisseau fantôme
 En direct du Royal Opera de Londres
 Lieu : Cinéma Méga CGR
 19 €

Pont-Scorff
Le 24 février à 19h30
Le nouveau ciné-club
 Que reste-t-il d'un film une fois qu'il a été vu ? Pour fouiller dans les mémoires, le collectif Ildi ! Eldi crée un ciné-club d'un genre nouveau, qui croise cinéma et théâtre.
 Lieu : Le Strapontin
 8 à 14 €

Lorient
Les 24 et 25 février
Clôture de l'amour
 Les amants d'hier, Audrey Bonnet et Pascal Rambert, se font face, dressés l'un contre l'autre, pour en finir.
 Lieu : Théâtre de Lorient - CDDB
 10 à 25 €





Lorient
Le 27 février à 20h30
Le 28 février à 19h30
Novecento

Né au cours d'une traversée et abandonné par ses parents sur un navire, Novecento devient pianiste sans avoir jamais quitté la mer. Avec André Dusolier et quatre musiciens.
Lieu : Le Théâtre de Lorient - Grand Théâtre
Tarif : 15 à 35 €

Inzinzac-Lochrist
Le 25 février à 19h
Fin de série

Et si James Bond était fatigué, vieux, fini ? ... Un numéro de voltige théâtrale à la maîtrise confondante.
Lieu : Théâtre du Blavet
5 à 11 €

Lorient
Du 25 au 27 février
Que je t'aime !

Après « Il est difficile d'attraper un chat noir... », Tommy Milliot explore Phèdre, sa passion dévorante et ses résonances contemporaines.
Lieu : Théâtre de Lorient - CDDB
3 à 5 €
www.leteatredelorient.fr



Lorient
Le 28 février à 20h30
Danser à la Lughnasa
Pièce de Brian Friel, par l'atelier du théâtre de l'échange, théâtre amateur.
Lieu : Le City
2 à 10 €

Lorient
Le 25 février à 15h30
Irish Celtic

Musiciens et danseurs dans un spectacle à la fois explosif, drôle et touchant
Lieu : Palais des Congrès
36 à 46 €

Lorient
Le 1^{er} mars à 16h30
Contes de feuilles et de fleurs
Par l'association Il était une fois.
Lieu : Le City
Gratuit

Guidel
Le 1^{er} mars à 14h
L'après-midi d'un foehn
La danse enchantée de sacs plastiques colorés, une féerie de vents et de nymphes virevoltantes.
Lieu : L'Estran
3 à 5 €

Pont-Scorff
Les 4 et 5 mars
Ligne de mire
Gaston Delcourt est un tueur de sang-froid : d'un clic sur la gâchette, il nous transporte du paisible toit d'immeuble au trépidant de la scène d'action, de la nuit noire à la lumière du passé.
Lieu : Le Strapontin
7 à 14 €
www.lestrapontin.fr

Ploemeur
Le 6 mars à 20h30

L'âieule
De et avec Lucien Gourong : une chronique de la Grande guerre et un hommage aux femmes restées à l'arrière.
Lieu : Océanis
15 €

Lanester
Le 7 mars à 20h30

Così Fan Tutte
Così fan tutte ou l'école des amants. Plaisanterie ou drame ? Poésie ou grivoiserie ? Mozart et Da Ponte se jouent des conventions théâtrales et musicales de leur époque.
Lieu : Espace Jean Vilar
5 à 23 €



Lorient
Le 8 mars à 16h00

Roméo et Juliette
Les ballets du Bolchoï. En différé de Moscou.
Lieu : Cinéville
12,50 à 17 €



Lorient
Le 5 mars à 19h30
(Sans titre) (2000)

Danse, avec Boris Charmatz. Reprise d'un solo de l'artiste Tino Sehgal, qui traverse l'histoire chorégraphique du XX^e siècle et les visions du corps qui y sont associées.
Lieu : Théâtre de Lorient - CDDB
7 à 15 €

Inzinzac-Lochrist
Le 8 mars à 17h

Un chien dans la tête
Une mise en scène ouverte sur l'imaginaire, dans laquelle chacun pourra lire son histoire et dessiner son propre chemin.
Lieu : Théâtre du Blavet
5 à 11 €

Conférences, visites

Lorient
Lorient patrimoine

> Le 25 janvier à 15h
Portrait de ville
Parcours mémoriel dans le cadre du centenaire de la Première Guerre Mondiale Rdv à l'Hôte Gabriel, Enclos du port
3 à 5 €
> Tous les dimanches pendant les vacances à 15h
La base de sous-marins
Visite guidée du bloc K3
3 à 6 €

Guidel
Le 14 janvier à 18h
Camille Claudel
Conférence sur la sculptrice française, sœur du poète et écrivain Paul Claudel, disciple et amante d'Auguste Rodin, racontée par Anne-Marie Chiron.
Lieu : L'Estran
3 à 5 €



Lorient
Le 15 janvier à 20h
One math show
Dans le cadre du «Carrefour des humanités Paul Ricoeur» : spectacle grand public d'improvisations mathématiques par François Sauvageot, agrégé et docteur en mathématiques.
Lieu : Lycée Dupuy de Lôme
Gratuit

Port-Louis
Le 16 janvier à 20h

L'Art ? Toute une Histoire
Anne-Marie Chiron, historienne d'art, présentera la sculpture vue par des femmes artistes, de Camille Claudel à Niki de Saint-Phalle.
Lieu : Salle des fêtes de Locmalo
4 €



Hennebont
Le 18 janvier à 15h

Dimanche du patrimoine
Un après-midi de découverte du patrimoine de la Ville.
Lieu : Hennebont
Gratuit



Lorient
Le 20 janvier à 18h30

14-18 : la transmission traumatique
Par Roger Merjean, psychanalyste.
Lieu : Salle Courbet
Gratuit

Lorient
Le 24 janvier à 15h
Les bruits et les sons de la Grande Guerre
Comment la musique, improvisée sur le champ de bataille, ou organisée à l'arrière, a accompagné la Grande Guerre.
Lieu : École de musique et de danse de Lorient
Gratuit

Hennebont
Le 24 janvier à 17h

Renc'art
Visite commentée de l'exposition de Myriam Le Fol, en présence de l'artiste.
Lieu : Galerie Pierre Tal Coat
Gratuit

Lorient
Le 27 janvier à 18h30

Culturiosités : génération hip-hop
Conférence dansée sur l'art urbain et toutes ses formes (beatbox, graffitis, break dance...)
Lieu : Le Paquebot
Entrée libre

Lorient
Le 28 janvier à 19h

Correspondances amoureuses : love Letters
Avant-spectacle Correspondances 2. La correspondance amoureuse est un sujet qui inspire aussi les chansonniers...
Lieu : Hall du CDDB
Entrée libre



Lorient
Le 3 février à 18h30

14-18 : guerre sous-marine et hydravions
Par Thierry Le Roy, historien.
Lieu : Salle Courbet
Entrée libre

Plouay
Le 7 février à 14h15

Patrimoine rural et vie paysanne en vallée du Scorff
Par Jacqueline Le Calvé du Syndicat du Bassin du Scorff.
Lieu : Bibliothèque
Gratuit

Port-Louis
Les 7 et 21 février à 15h

Visite guidée de la citadelle et ses musées
Une découverte de la citadelle et des collections des musées de la Compagnie des Indes et de la Marine.
Lieu : Musée de la Compagnie des Indes
3 à 8 €



Guidel
Le 8 février à 17h et le 11 à 18h

Amedeo Modigliani
Le peintre et sculpteur italien devenu célèbre pour ses visages ressemblant à des masques, raconté par Anne-Marie Chiron.
Lieu : L'Estran
3 à 5 €



Lorient
Le 10 février à 18h30

Les chantiers navals du Guilvinec
Conférence par Joseph Coïc proposée par le Cercle de la Mer.
Lieu : K5, Celtic Submarine
Entrée libre

Lorient
Le 10 février à 18h30
L'imprimante 3D, la révolution est en marche
Par Xavier Hinault.
Lieu : Université de Bretagne Sud
Gratuit

Port-Louis
Le 14 février à 15h

La vie à bord
Les rendez-vous au musée
Lieu : Musée de la Compagnie des Indes
De 3 à 8 €



Hennebont
Le 17 février à 12h30

Croque Patrimoine
Une rencontre courte autour d'un monument, d'un objet ou d'une actualité.
Lieu : Hennebont
Gratuit

Lorient
Le 21 février à 15h

Joël Dabin
Dans le cadre du salon des beaux-arts de Lorient.
Lieu : Salle Courbet
Gratuit

Lorient
Le 24 février à 18h30

Dessinateur de BD
Par André Le Bras, dessinateur de BD aéronautiques.
Lieu : Université de Bretagne Sud
Gratuit

Guidel
Les 28 février à 17h et 4 mars à 18h

Henri Matisse
L'artiste-peintre, dessinateur et sculpteur français, chef de file du fauvisme, présenté par Anne-Marie Chiron.
Lieu : L'Estran
3 à 5 €



Port-Louis
Le 28 février à 15h
Ces Messieurs de la Compagnie des Indes
 Portraits de grands personnages au destin indissociable de celui des Compagnie des Indes.
 Lieu : Musée de la Compagnie des Indes
 3 à 8 €

Lorient
Le 6 mars à 14h
Journée égalité femme-homme
 Trois tables-rondes : femmes et sciences ; femmes et politique ; femmes et entreprises.
 Lieu : Faculté des Sciences - UBS
 Gratuit

Port-Louis
Le 8 mars à 17h
L'Art ? Toute une Histoire
 Anne-Marie Chiron, historienne d'art, nous présentera la sculpture vue par des femmes artistes, de Camille Claudel à Niki de Saint-Phalle.
 Lieu : Salle des fêtes de Locmalou
 4 €

Sports

Lorient
Le 7 février à 10h30
Volvo Ocean Race : Retransmission du départ de l'étape de Sanya (Chine).
 Lieu : Cinéville
 Gratuit

Lorient
Le 8 février à 17h
Foot féminin : France - Etats-Unis
 Dans le cadre de la préparation au Mondial 2015, le Moustoir accueille un match amical entre les Etats-Unis, 1ers, et l'équipe de France, 4e mondiale.
 Lieu : Stade du Moustoir
 www.lorient.fr



Culture bretonne
Kervignac
Du 20 janvier au 21 février
Laurence Daignea
 Illustrations originales de Laurence Daignea, écrivaine et illustratrice bretonne de livres pour enfants.
 Lieu : Médiathèque de Kervignac
 Gratuit

Pont-Scorff
Le 23 janvier à 20h30
Corpus Frichti
 Entre récit-concert et performance littéraire, Corpus Frichti est un mélodrame à 3 voix
 Lieu : Le Strapontin
 7 à 14 €



Lanester
Le 24 janvier à 14h
Atelier crêpes
 Lieu : Ecole Joliot Curie
 35 €

Plouay
Le 24 janvier à 21h
Fest-Noz
 Avec Carre Manchot, Landat/Moisson, Syz-Denis-Meneghin.
 Lieu : Salle des fêtes
 7 €

Guidel
Le 24 janvier à 20h30
Na dost na bell
 Concert jazz mêlant musique égyptienne et bretonne.
 Lieu : l'Estran
 10 à 16 €

Plouay
Le 25 janvier à 14h30
Filajoù Ploue
 Les filaj sont des moments de convivialité, de rires et de chansons destinées à un public bretonnant.
 Lieu : Bibliothèque

Les Deizioù 2015
 29^{ème} édition du festival des cultures bretonnes au cœur de l'hiver au Pays de Lorient
 www.emglevbroanorient.org

Festival Breton
 29^{ème} édition du Festival des Cultures Bretonnes au cœur de l'hiver au Pays de Lorient
deziou
Tommdor ar Brezhoneg
 de janvier à mars
 o viz Genver da viz Meurzh
 Expositions, spectacles, concerts, théâtre, fest-noz, conférences, concours, gastronomie

Guidel
Le 31 janvier à 14h30
Atelier Kig-ha-fars
 Salle Villeneuve Elle
 Lieu : Salle Villeneuve Elle
 28 €

Plœmeur
Le 30 janvier à 21h
Pevarlamm
 Avec Konogan an Habask entouré d'invités
 Lieu : Amzer Nevez
 14 €

Plœmeur
Le 31 janvier à 19h
Kig-ha-fars - Fest-noz
 Lieu : Amzer Nevez
 17 €

Languidic
Le 31 janvier à 19h
Repas et Fest-noz
 Lieu : Salle Jo Huitel

Quéven
Le 7 février à 20h30
Concert - Fest-Noz
 Avec Le Bot/Chevrollier, Capitaine/Faucheur/Le Mouel, Landat/Moisson, Yannick Martin / Tanguy Josset
 Lieu : Les Arcs
 6 à 16 €

Lanester
Le 7 février 9h30
Atelier dentelle aux fuseaux
 Lieu : École Joliot Curie

Lanester
Le 7 février
Atelier cuisine
 Kig-ha-fars et Boeuf à la Guinness
 Lieu : Ecole Joliot Curie
 35 €

Plouay
Le 7 février à 14h30
Conférence
 Avec Jacqueline Le Calvé
 Lieu : Bibliothèque

Port-louis
Le 13 février à 18h30
Vernissage et papotage
 Vernissage autour de la dentelle avec Hélène Cario
 Lieu : Médiathèque de Pondichéry

Hennebont
Le 14 février à 21h
Stage de musique
 Guitare par Marc Jacquier, violon par Jean-Yves Martial, smal pipe et border pipe par Loic Denis, percussion par Dominique Molard
 Lieu : Amzer Nevez
 60 €

Port-Louis
Du 14 au 21 février
Ateliers dentelle
 Par Hélène Cariode et des Port-Louisiennes pratiquant l'ouvrage de la dentelle
 Lieu : Médiathèque de Pondichéry

Riantec
Du 16 février au 6 mars
Les clarinettes de Bretagne
 Exposition et animations.
 Lieu : Château de Kerdurand

Lorient
Le 21 février à 20h30
Fest-noz
 Avec Kendirvi, Blain/Leyzour, Landat/Moisson, Zonk, Lucas/Bellec
 Lieu : Espace Cosamo Dumanoir
 7 €

Lanester
Le 21 février à 14h
Atelier Crêpes
 Lieu : École Joliot Curie

Quéven
Le 21 février à 14h30
Les clefs de la culture bretonne
 Des mets, des mots et des pinceaux en Bretagne, par A-M Chiron et Lucien Gourong.
 Lieu : Les Arcs

Guidel
Du 2 au 21 février
Moisson et battage
 Exposition
 Lieu : Médiathèque

Quéven
Le 22 février à 17h
Karigosse
 Avec Bugale an Oriant, Mikael Yaouank et GPG. Les influences que l'Inde a pu apporter à Lorient
 Lieu : Les Arcs
 5 à 12 €

Quéven
Le 22 février
Atelier de danses bretonnes
 Lieu : Les Arcs
 5 €

Quéven
Le 27 février à 20h
Contes celtiques en breton et en français
 Lieu : École Anatole France
 3 €

Lorient
Le 27 février à 21h
Théâtre en breton «Distro»
 Si la mort du père est l'élément déclencheur de l'œuvre, elle n'en est pas le thème principal, mais la raison d'en aborder plusieurs...
 Lieu : Plateau des 4 Vents
 12 €

Plœmeur
Le 27 février à 21h
Epilogue
 Avec Jean-Louis Le Valléant
 Lieu : Amzer-Nevez
 14 €

Port-Louis
Du 11 au 28 février
Exposition des dentellières communes
 Lieu : Médiathèque de Pondichéry

Plœmeur
Du 1^{er} au 28 février
Pêcheurs du Monde + Noces d'antan
 Expositions de Patrice Cudennec « Pêcheur du monde » à la médiathèque et « Noces d'antan » au Centre de Kerbernes.
 Lieux : Médiathèque et Kerbernes

Riantec
Le 28 février
Fest Noz
 Lieu : salle Henri Queffelec

Languidic
Le 1^{er} mars à 17h
Ruzerion Traoué
 Choeur d'hommes de Languidic accompagné de Kanerion an Oriant
 Lieu : Auditorium espace des médias et des arts

Pont-Scorff
Le 4 mars à 20h30
Ligne de mire
 Par Achille Grimaud et la Bande à Grimaud
 Lieu : Le Strapontin
 7 à 14 €

Quéven
Le 6 mars à 18h45
Les costumes bretons
 Avec Jorj Belz
 Lieu : Salle Robert Jégousse
 3 €

Plœmeur
Le 6 mars à 20h30
L'âieule
 De et avec Lucien Gourong
 Lieu : Océanis
 15 €

Lanester
Le 7 mars à 9h30
Atelier broderie
 Lieu : École Joliot Curie

Lanester
Le 7 mars à 14h
Atelier cuisine (repas pour 4 personnes)
 Lieu : École Joliot Curie
 35 €

Plœmeur
Le 7 mars à 14h30
Les clefs de la culture bretonne
 Les Biniou dans la Grande Guerre, par A-M Chiron et Lucien Gourong.
 Lieu : Océanis
 Gratuit

Lanester
Le 7 mars à 19h
Repas andouille chaude - scène ouverte
 Lieu : Salle Pierre François
 5 à 15 €

Locmiquélic
Le 7 mars à 21h
Les Rives
 Le groupe chante la Bretagne et la mer surtout au travers des mots.
 Lieu : Mamm Kouniff
 10 €

Plœmeur
Le 8 mars à 15h
3^e concours mondial amateur du meilleur gâteau breton
 Chacun sa recette de ce gâteau fameux né à Lorient.
 Lieu : Océanis

Plœmeur
Le 8 mars à 12h30
A Lorient la bretonne jolie
 Cotriade - spectacle - concours mondial du gâteau breton amateur
 Lieu : Océanis
 15 €

Animation/Loisirs

Trocs et puces
- Le 18 janvier au Parc des expo, Lanester
- Le 25 janvier au Complexe St Exupéry, Brandérion
- Le 8 février au Gymnase de Kerolay, Lorient

Lanester
Le 13 janvier
la Louisiane
 Film d'Alain Wodey
 Lieu : Cinéma Méga CGR
 4 à 8 €

Larmor-Plage
Le 17 janvier à 9h
Braderie vêtements
 Hommes, femmes, enfants, bébés, divers.
 Lieu : Secours Catholique, 4 rue de l'étang



Pont-Scorff
Les 17 et 18 janvier

Lire à voix haute sur le plateau
Stage ouvert à tous.
Lieu : Le Strapontin
60 €



Riantec
Le 24 janvier à 20h30
Hélène La Jegado
La plus célèbre cuisinière et tueuse en série de Bretagne...
Lieu : Salle audio

Port-Louis
Le 24 janvier à 20h30
Rencontre Poétique
Pour sa 4^e édition, la Lune bleue sera accueillie à l'Atelier éphémère par l'artiste en résidence Babeth Leroy.
Lieu : Atelier l'Ephémère
Gratuit

Lorient
Les 31 janvier et 1^{er} février
Salon du mariage
Une soixantaine de professionnels pour réussir votre mariage.
Lieu : Palais des Congrès
5 €

Lanester
Le 3 février
La Russie éternelle
La Russie des Tsars et d'aujourd'hui accompagnée des plus belles musiques classiques russes.
Lieu : Cinéma Méga CGR
4 à 8 €

Lorient
Le 4 février à 18h30
Club Lecture
Lieu : Médiathèque François Mitterrand
Gratuit

Lanester
Du 6 au 8 février
La grande Braderie du Pays de Lorient
Un grand week-end de bonnes affaires.
Lieu : Parc des expositions
Gratuit

Ploemeur
Le 14 février
Concours national d'image projetée
Compétition annuelle pendant laquelle s'affrontent trente-cinq clubs photo français en présentant chacun leur vingt meilleures images.
Lieu : Océanis
Gratuit

Larmor-Plage
Le 25 février à 14h30
La Russie éternelle
La Russie des Tsars et d'aujourd'hui accompagnée des plus belles musiques classiques russes.
Lieu : Salle des fêtes
3 à 6 €

Port-Louis
Le 27 février à 20h30
J'en connais un rayon
Des gens, des idées, des débats, des improvisations
Lieu : Médiathèque de Pondichéry

Lanester
Du 27 février au 1^{er} mars
En attendant... Kerhervy
Rencontres théâtrales amateur et ateliers théâtre.
Lieu : Espace Jean Vilar

Port-Louis
Le 28 février à 14h30
Kukai 11
Lydia Padellec, poète haïjin, animera le 11e kukai de Port-Louis avec en invité d'honneur le poète Jean-Claude Touzeil.
Lieu : Médiathèque Pondichéry
Gratuit

Contacts salles

Guidel
L'Estran
Allée de Kerprat
02 97 02 97 40
www.lestran.net

Hennebont
Centre culturel
15, rue Gabriel Péri
02 97 36 17 30

Le Bouffou théâtre à la coque
3, rue de la Paix
02 97 85 09 36
www.bouffoutheatre.com

Inzinzac-Lochrist
TRIO...S Théâtre du Blavet
Place F. Mitterrand
02 97 85 31 00
www.triotheatre.com

Lanester
Espace Jean Vilar
Place Delaune
02 97 76 01 47
www.lanester.com
Théâtre des 2 Rivières
76 rue Marcel Sembat
02 97 81 37 38
www.compagniedelembarcadere.com

Lorient
Le Manège
Cité Allende
02 97 21 32 21 - www.mapl.biz

Groix
Les 7 et 8 mars
Les randonnées patrimoine sur l'île de Groix
Cinq circuits à la journée ou à la demi-journée sur deux jours pour découvrir l'île de Groix et son patrimoine (lavoirs et fontaines, chapelles, menhirs et dolmens, phare, réserve naturelle...)
Lieu : Groix
Gratuit

Lanester
Du 7 au 9 mars
Salon habitat expo
13^e édition
Lieu : Parc des expositions
5 €

Le Théâtre de Lorient
(Grand Théâtre, CDDB, Studio)
02 97 83 01 01
www.letheatredelorient.fr

Le City - Salle Louis Aragon
3 rue Roger Salengro
02 97 83 65 76

La P'tite Chimère
Cité Allende
02 97 64 38 65
www.theatredelachimere.com

Le Plateau des 4 Vents
2 Rue Professeur Mazé
02 97 37 53 05

Ploemeur
L'Océanis
Boulevard François Mitterrand
02 97 86 41 05
www.ploemeur.com

Amzer Nevez
Soye
02 97 86 32 98
www.amzervez.org

Pont-Scorff
Le Strapontin
Rue Docteur Rialland
02 97 32 63 91
www.lestrapontin.fr

Quéven
Centre Culturel Les Arcs
9, rue de la Gare
02 97 05 01 07
www.queven.com



TENNIS DE TABLE

Hennebont vise le podium

La Garde du Vœu a réalisé une belle première phase en championnat de France Pro A puisqu'elle termine dans la première moitié de sa poule. En revanche, le club n'a pas pu se maintenir pour les quarts de finale de la Ligue des Champions et devra tenter sa chance dans l'autre compétition européenne, la coupe ETTU. Pour Bruno Abraham, le Président du club, les résultats de cette demi-saison sont très encourageants pour la suite et confirment le « pari de la jeunesse » avec le recrutement en 2013 du taiwanais Chen Chien-an et de Quentin Robinot.

Quels sont les projets importants pour le club en 2015 ?

Notre priorité c'est la réflexion qui est en cours sur la construction d'un équipement d'intérêt communautaire de Tennis de Table ici, à Hennebont. Nous avons vraiment besoin d'une salle plus grande pour répondre aux besoins de nos adhérents. Aujourd'hui, nous sommes obligés d'en refuser. Notre équipe première n'a pas de place pour s'entraîner, et on fait

face à des demandes du monde entier... On travaille avec les élus pour offrir un équipement sportif au niveau du rayonnement du club, et aussi pour accueillir le public dans de bonnes conditions et développer notre centre de formation.

D'un point de vue sportif, quelles sont vos ambitions ?

Pour l'instant, les résultats sont bons et nous renforçons dans les choix de recrutement opérés en 2013. Avec Quentin Robinot (20 ans) et Chen Chien-an (22 ans), nous avons fait un pari sur l'avenir. Nos leaders sont très jeunes, mais ils sont encadrés par deux anciens, Kalinikos Kreanga et Dmitriy Porkopov. La saison dernière était en demi-teinte. Celle-ci est vraiment prometteuse et l'équipe est capable d'aller chercher des résultats. On vise clairement le podium - au minimum - dans le championnat de France Pro A.

Éliminés en quarts de finale de la Ligue des Champions, pas trop déçu ?

RDV

Basket

Nationale 2 Masculine
CEP Lorient Basket
Le 17 jan. à 20h : Lorient - Carquefou
Le 21 fév. à 20h : Lorient - Cergy Osny
Pontoise
Tarifs : 6 €
Palais des sports de Kervaric à Lorient
Billetterie sur place

Football

Championnat de France de Ligue 1 FC Lorient
Le 17 jan. à 20h : Lorient - Lille
Le 31 jan. à 20h : Lorient - Montpellier
Le 14 fév. à 20h : Lorient - Lyon
Le 28 fév. à 20h : Lorient - Bastia
Stade du Moustoir à Lorient
Billetterie en ligne sur www.fclweb.fr

Handball

Nationale 1 Masculine
Lanester Handball
Le 18 jan. : Lanester - Nantes
Le 30 jan. ou 1^{er} fév. : Lanester - Vernon
Le 14 ou 15 fév. : Lanester - Gonfreville
Le 7 ou 8 mars : Lanester - Pau
Salle Jean Zay à Lanester
Billetterie sur place

Tennis de Table

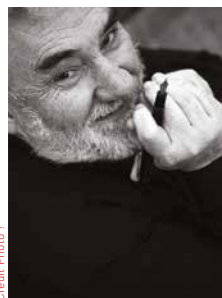
Pro A Messieurs
Garde du Vœu Hennebont
Le 3 fév. : Hennebont - Saint Louis TT 1
Le 24 fév. : Hennebont - ANG Vaillante 1
Salle Charles Abraham à Hennebont
Billetterie sur place

On sait que l'équipe est belle, mais on sait aussi qu'elle manque de maturité pour avoir une chance en Ligue des Champions. Ne brûlons pas les étapes... Le club est reversé en ETTU Cup, l'équivalent de la Ligue Europa au football. Nous allons jouer les quarts et là le club vise un titre européen qui manque à notre palmarès.

Aller + loin : Calendrier des matchs et résultats www.gvht.com

SI MON PAYS M'ÉTAIT CONTÉ...

PAR LUCIEN GOURONG



Lucien GOURONG,
Passeur de mémoire
Né à Groix, Lucien Gourong, conteur, écrivain, chroniqueur, revendique haut et fort ses racines d'enfant du Pays de Lorient dont il porte sous ses talons de raconteur d'histoires aux quatre coins du monde un peu de terre depuis 40 ans. Cet infatigable collecteur et passeur de mémoires (titre d'un documentaire de 52 minutes de France 3), qui anime des séances publiques « Partageons nos histoires, évoquons nos souvenirs » sur tout le territoire du Pays de Lorient, nous livre à travers une chronique toute personnelle sa quête des racines et des imaginaires de ce pays... En un mot nous raconte son Pays de Lorient...



L'équipe 1^{ère} des Goélands en 1965, l'une des plus belles équipes du club
- en haut de gauche à droite : Le Barillic, Beven, Le Limantour, Melo, Le Moing, R.Foll, Le Vigouroux
- en bas de gauche à droite : H. Foll, Le Pallec, Le Bastard, Blayo, Le Corre

LE BALLON ROND AU PAYS DE LORIENT Goélands et Montagnards (seconde partie)

Au début des années 60, l'équipe de foot du lycée de Lorient, deux fois championne d'Académie, fut invitée à jouer à Berlin-Ouest isolée du monde depuis août 1961 par le Mur. Nous, internes au bahut, soutenions nos camarades où se trouvaient Angelo Giovanelli de Lochrist, joueur à l'US Montagnarde et l'alrén Gérard Guillo, qui jouait à Lorient-Sports et deviendra pro aux Merlus, amis jamais perdus de vue.

La 1^{ère} équipe de foot de Lorient, composée de lycéens, le Stade Lorientais, battit le 24 janvier 1909 le Stade Vannetais sur le terrain des sports de "Kérolé" du 1^{er} régiment d'artillerie coloniale où se disputa à l'époque un match entre St-Joseph Internes et St-Michel du Cercle catholique. Laïques et catholiques avaient compris très tôt que le

contrôle de la jeunesse passait par ces patronages aux activités culturelles et sportives, montés souvent pour se contrecarrer.

En 1925, alors que naissait à Keroman ce qui deviendra le FCL, apparaissait la fanfare des Légionnaires de Locmiquélic, patro créé par l'abbé Tréhi, où se pratiquait le ballon rond. C'est en 1933 que le socialiste Emmanuel Le Visage, futur maire de la commune, lance le Patronage Laïque de Locmiquélic, aux ateliers culturels et sportifs parmi lesquels le foot. Mon copain Yannick Le Louër, dit Jimmy, pur minahouët, journaliste brillant à la Liberté, me surprit un jour en commandant au Café des Trois couleurs un calotin. C'est quoi ça ? je lui demande. Ben, un Ricard. Un jaune, quoi, comme la couleur des maillots des Légionnaires.

Laïques et catholiques

En 1927, à Larmor-Plage, jeune commune née d'une amputation de Plœmeur où en 1921 l'abbé Guillaume a créé L'Espérance, Joseph Le Corvec, directeur de l'école publique de garçons, lance l'équipe des Goélands. « Le contexte était dépassionné ici, raconte Eugène Rémy, ancien maire de la cité, footeux lui-même aux Goléands - qu'il présida de nombreuses années - et aux Merlus avec Tatane Cuissard. *Le Corvec était un laïque, certes, franc-maçon, mais c'était aussi un humaniste tolérant* ». C'est la raison pour laquelle les Goélands ne furent jamais trop marqués idéologiquement et qu'aucun autre club concurrent n'y vit le jour. L'objet des Goélands n'était pas étranger à la formation physique, morale et militaire - le traumatisme de 14-18 étant encore présent - d'une jeunesse dont il fallait forger le corps et le caractère. C'est ce même état d'esprit qui présida à la naissance en 1908 de la Vigilante de Keryado, Société mixte de gymnastique et de tir, qui adopte la balle au pied en 1930, année qui ouvre une décennie trouble et agitée. C'est dans un climat de rivalités obédiennes que l'abbé Laudrin monte à Lorient en 1934 le Cercle d'Education Physique, le fameux CEP, dont certains matchs

contre les Merlus, qui attiraient la foule, furent épiques.

Les Montagnards toujours présents

En 1936 voit le jour un autre club emblématique, l'Union Sportive Montagnarde (USM), familièrement appelé La Montagne où jouèrent les frères Jean, Angelo et Albert Giovanelli dont le père, maire de la commune, fut aussi un des fondateurs de l'USM. Albert aime à rappeler que le club, voué au seul dieu foot, est un pur produit de l'enthousiasme du Front populaire. Il connut ses heures de gloire avec sa montée en D3 (équivalent CFA aujourd'hui), son match nul 2 à 2 contre les Merlus et cette 8^e de finale de la Coupe de France perdue juste 1 à 0 contre Monaco. Premier club amateur du Pays de

Lorient, il doit sa cohésion à l'esprit de solidarité hérité de sa naissance dont un bel exemple est ce match contre la Port-Louisienne en 1938 au profit des chômeurs du pays de Lorient.

Su les bords du Blavet, où la première équipe ne comptait quasiment que des employés des Forges - d'où le nom de Forgerons - on n'oublie pas les fondateurs Josse et Le Guen mais aussi les Le Bouédec et Le Picaut. Et ces joueurs formés au Club parmi lesquels Gilbert Le Chenadec de Languidic qui vécut à la Montagne près du bistrot Nignol où fut créé le Club, où il commença en minimes et, après les Merlus, fit une brillante carrière à Nantes. Pour tous ceux-là, l'USM reste le seul club de leur cœur comme les Goélands de Larmor pour Serge Le Pallec ■



Serge Le Pallec, l'esprit « Goélands »

Il est intarissable lorsqu'il évoque grandes et petites histoires des Goélands, le seul club où il a joué de minimes à seniors. Né à Colpo (Morbihan), arrivé à deux ans à Larmor avec ses parents venus y tenir une épicerie bistrot, il garde de cet après guerre, du bistrot-épicerie parental, des commerces et bistrot de la place, des souvenirs merveilleux. Il n'a pas encore signé sa première licence au club, qu'à 9 ans, il vend déjà des enveloppes à son profit. Passionné de foot, sélectionné aux Cadets du Morbihan, il restera fidèle au club où il jouera sous la férule de Hennequin, entraîneur mythique des Goélands de longues années. Sa carrière senior achevée, Serge entraîne les jeunes joueurs. Militant, bénévole, il met sur pied en 1991 une brocante qui permet de couvrir 50% des dépenses. « Car, dit-il, ce sont les problèmes financiers qui plombent les clubs de foot amateurs. Avec la désaffection du public et un bénévolat qui s'amenuise. Et pourtant, le foot le dimanche, c'est un beau moyen de rencontres et d'amitiés ». Le souvenir de la grande époque où le club atteignit la DES (où il est encore aujourd'hui) est encore vivant chez lui qui sait que les Goélands est un club phare du pays de Lorient avec ses 150 licenciés, ses jeunes et son équipe de vétérans. ■



