



La nouvelle
gare en images
P. 16-17



Ils
entretiennent
les espaces
naturels
P. 30-31



Mordues du
roller-derby
P. 47

La cotriade,
la bouillabaisse
lorientaise
P. 58

les Nouvelles

LE MAGAZINE D'INFORMATION DE LORIENT AGGLOMÉRATION
NOVEMBRE - DÉCEMBRE 2013 N°13

BRANDÉRION | CAUDAN | CLÉGUER | GÂVRES | GESTEL | GROIX | GUIDEL | HENNEBONT | INZINZAC-LOCHRIST | LANESTER
LANGUIDIC | LARMOR-PLAGE | LOCMIQUÉLIC | LORIENT | PLŒMEUR | PONT-SCORFF | PORT-LOUIS | QUÉVEN | RIANTEC



TERRE
À l'école du compost



HOMMES
**Ils font vivre
la langue bretonne**



MER
**Retour d'expéditions
pour Tara**

- 02 | SOMMAIRE/ ÉDITO
- 04 | ARRÊT SUR IMAGE
- 06 | OBJECTIF AGGLO

TERRE

- 11 | ENVIRONNEMENT
→ LE TRI C'EST AUSSI LES BIODÉCHETS
- 16 | TRANSPORT
→ DÉCOUVREZ LA FUTURE GARE TGV

MER

- 19 | DRAGAGES
→ UNE MÉTHODE POUR LES PORTS
- 24 | TARA
→ LA GOÉLETTE DE RETOUR À LORIENT

HOMMES

- 27 | CULTURE
→ LE BRETON PARLÉ, LU, ÉCRIT
- 30 | ENVIRONNEMENT
→ AVEC LES ÉQUIPES DES ESPACES NATURELS
- 32 | ÉCONOMIE
→ MARBRESOL À GUIDEL
- 33 | PORTRAIT
→ DOMINIQUE DUBLÉ, CHEF CUISINIER

- 34 | EN DIRECT DES COMMUNES
- 38 | ÉCLAIRAGE
- 40 | E BREZHONEG

AU FIL DES SEMAINES

- 41 | CULTURE / LOISIRS / SPORT
- 58 | SI MON PAYS M'ÉTAIT CONTÉ
PAR LUCIEN GOURONG



Les vidéos du magazine sur internet

Sur plusieurs pages du magazine, vous trouverez cette image, appelée Code 2D ou tag. Elle permet de lire une vidéo à partir d'un smartphone. Pour obtenir une application capable de lire ce code, allez sur la boutique d'applications de votre smartphone (Appstore pour les iPhone, Market Android ou autre suivant votre téléphone) et recherchez Code2D. Vous aurez le choix entre flashcode, qrcode ou d'autres, qui sont des applications gratuites. Une fois téléchargée, l'application fonctionne avec l'appareil photo. Prenez en photo le code et vous pourrez visualiser directement le contenu. Si vous n'avez pas de smartphone, vous pouvez retrouver les vidéos sur le site www.lorient-agglo.fr

Pratique

Lorient Agglomération

2 boulevard Leclerc - BP 20001, 56314 Lorient Cedex
Tél. 02 97 02 29 00
www.lorient-agglo.fr
Standard ouvert du lundi au vendredi de 8h30 à 17h15

Collecte et tri des déchets

▶ N°Vert 0 800 100 601

Du lundi au vendredi de 8h30 à 12h et de 13h30 à 17h.

Eau potable, assainissement

▶ N°Vert 0 800 100 601

Lundi de 8h30 à 17h15, du mardi au jeudi de 8h30 à 12h15 et de 13h30 à 17h15, vendredi de 8h30 à 16h30.

Espace info habitat

▶ N°Vert 0 800 100 601

30 cours de Chazelles à Lorient.
Lundi, mercredi, vendredi de 9h à 12h et de 14h à 17h15.
Mardi et jeudi de 9h à 12h.

Aides aux économies d'énergie et aux énergies renouvelables

Agence Locale de l'Énergie de Bretagne Sud (Aloen),
31 rue du Couëdic à Lorient.
Du lundi au vendredi de 13h30 à 17h30.

▶ N°Vert 0 805 203 205

0,12 € TTC/min. plus surcoût éventuel de votre opérateur téléphonique

Transports et déplacements (CTRL)

Gare d'Échanges, Cours de Chazelles, Lorient
Tél. 02 97 21 28 29 - Fax : 02 97 21 44 97 - www.ctrl.fr

Chenil et fourrière

55 rue Amiral Favereau, Lorient - Tél. 02 97 64 25 21

Développement économique

▶ N°Vert 0 805 05 00 26

Office de tourisme du Pays de Lorient

Quai de Rohan à Lorient - Tél. 02 97 847 800
www.lorient-tourisme.fr
Ouvert actuellement du lundi au vendredi de 10h à 12h et de 14h à 17h et le samedi de 10h à 12h.

Directeur de la publication : Norbert Métairie

Directeur de la rédaction : Pascal Poitevin

Rédacteur en chef : Éric Burthey

Coordination photo : Gwenaëlle Pichard-Leroyer

Coordination éditoriale multimédia : Fabrice Lanfranchi

Rédacteurs : Djamel Bentaleb (Décrocher la Une),
Anne-Laure Parmelan-Jaouën, Charlotte Viart, Anne-Sophie Menesson.

Photographes : Hervé Cohonner, Stéphane Cuisset, Anne Fromentin,
Patrick Guigueno, François Trinel, Xavier Dubois, Yvan Zedda,
Pascal Pérennec.

Vidéos : Kevin Queuille.

Réalisation et mise en page : dynamo +
d'après une maquette de [...bigbang.fr] 2011

Impression : Imprimerie Léonce Deprez

Dépôt légal : novembre 2013
n°ISSN : 1760-4222





19
communes

191 716
habitants

12 compétences

- Développement économique
- Développement touristique et maritime
- Organisation des transports collectifs
- Aménagement et politique foncière
- Habitat et cohésion sociale
- Urbanisme et projets urbains
- Eau et assainissement
- Collecte, traitement et valorisation des déchets ménagers
- Protection, mise en valeur de l'environnement et du cadre de vie
- Développement de l'enseignement supérieur et de la recherche
- Développement des nouvelles technologies
- Promotion du territoire

3^e agglomération de la région Bretagne



notre vidéo sur www.lorient-agglo.fr

Vous lirez dans ce numéro un dossier sur le tri des biodéchets, un domaine dans lequel Lorient Agglomération est précurseur en France et dont vous pouvez découvrir les coulisses en flashant le code 2D ci-contre ou en consultant la vidéo sur notre site www.lorient-agglo.fr. Mais ce dossier vous invite à aller encore plus loin grâce à la Semaine européenne de réduction des déchets, du 16 au 24 novembre, au cours de laquelle sont proposées des animations sur le thème de la lutte contre le gaspillage alimentaire ou le réemploi des objets. À découvrir également, deux pages sur les dix ans de Tara, la goélette scientifique qui reviendra le 7 décembre à Lorient après six mois de navigation dans l'océan Arctique, cinq portraits d'hommes et de femmes qui parlent, lisent et écrivent le breton ou encore une reportage avec l'équipe des espaces naturels de Lorient Agglomération. Enfin, Les Nouvelles consacrent 16 pages à l'actualité de la culture, des animations et du sport avec en point d'orgue la saison des festou-noz.

La Rédaction

ARRÊT SUR IMAGE



15 octobre. Le Palais des congrès de Lorient accueille le forum régional *Un métier pour tous* afin de promouvoir la parité dans les filières professionnelles.

30 septembre. Plus de 500 personnes assistent à la présentation de la nouvelle gare de Lorient prévue pour accueillir l'accroissement du trafic TGV et RER (lire également page 16-17).



15 octobre. François Cluzet et l'équipe du film *En Solitaire*, sont à Lorient lors de l'avant-première de ce long-métrage en grande partie tourné dans l'agglomération.

Pascal Pénennec

Séphanie Cluzet



Anne Fromentin

François Trinet



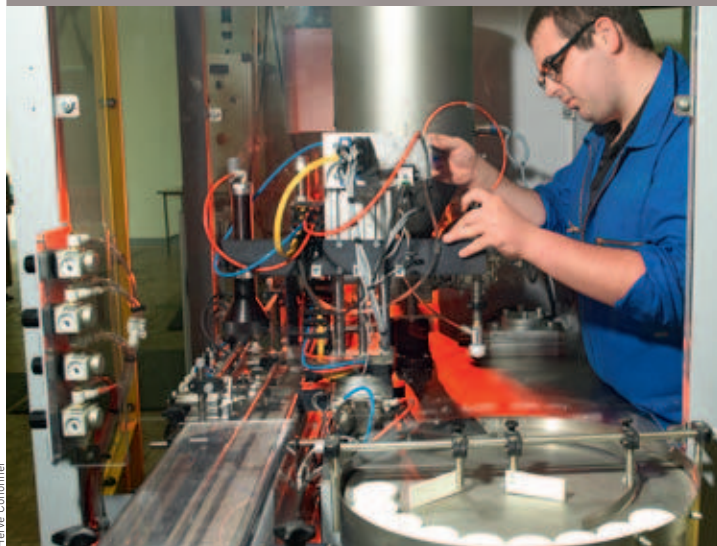
18 septembre. Le paquebot Artania (231 mètres de long), avec à son bord près de 1 200 passagers, fait escale au port de commerce.

22 septembre. 117 équipages participent à l'Atlantique/Le Télégramme/Groupama, la traditionnelle régates d'automne organisée par le Centre nautique de Lorient au départ de la base de sous-marins.

Un nouveau centre de formation industrielle à Lorient

Les travaux du nouveau centre de formation industrielle (CFAI), appelé aussi pôle de formation des industries technologiques, ont démarré sur la zone Qualiparc de la Cardonnière, à Lorient. Actuellement installé à Caudan, le centre déménagera dans ses nouveaux locaux début 2015. Face aux besoins des entreprises en main d'œuvre qualifiée, l'Union des industries et métiers de la métallurgie Bretagne (UIMM), à l'initiative de ce projet, a en effet souhaité construire ce nouveau bâtiment. Actuellement, 140 apprentis suivent les formations proposées par le pôle de formation, bac pro ou BTS dans le domaine de la chaudronnerie industrielle, de la maintenance ou de la construction navale et métallique.

Lorient Agglomération et la Ville de Lorient ont décidé de soutenir financièrement ce projet portant sur un coût total de 6,2 millions d'euros. Dans le cadre de sa politique de soutien à l'investissement, Lorient Agglomération accorde une subvention de 341 000 euros et la Ville de Lorient de 50 000 euros. Les autres financeurs publics pour cette opération sont la Région Bretagne et le Conseil général du Morbihan. ■



Breschi

Mini-Transat : Lorient dans la course

29

bateaux et skippers basés ou s'entraînant à Lorient (sur plus de 80 concurrents) participent à la Mini-Transat, partie de Douar-nenez fin octobre et qui devrait arriver en Guadeloupe fin novembre début décembre. C'est le cas notamment de Gwénohé Gahinet (*Waterver-Logways*), l'un des favoris dans la classe mini prototype ou de Justine Mettraux (*Teamwork*), qui a récemment adhéré à Lorient Grand Large, l'association qui regroupe les skippers pôle course au large. Grâce à cette synergie nombreux sont ceux qui ont pu bénéficier des services de Tanguy Leglatin, un coach professionnel, et de l'émulation née du regroupement de tous ces navigateurs. ■ www.minitransat.fr

Permanences architectes

L'Espace info habitat accueillera une permanence du CAUE (le conseil d'architecture, d'urbanisme et de l'environnement) les 12 et 26 novembre et le 10 décembre. Rappelons que le CAUE apporte aux particuliers des conseils gratuits en matière d'implantation, de conception ou de construction. Il est donc recommandé de venir le consulter dès l'avant-projet lorsque des modifications sont encore possibles. ■

Permanence CAUE, Espace info habitat, 32 cours de Chazelles, à Lorient. Sur rendez-vous uniquement. Tél. 02 97 54 17 35.



Team Mare s'installe à la BSM

Yacht-man, une société spécialisée dans l'accompagnement des sportifs de haut niveau et Team Mare, avec à sa tête l'Allemand Jorg Reichers, sont les nouveaux venus au pôle course au large de Lorient. Outre l'émulation sportive à laquelle elle contribue avec trois bateaux, cette nouvelle structure conforte une dizaine d'emplois directement sur le site et ajoute à l'activité dans la Sailing Valley : 34 entreprises, dont 26 dans l'agglomération de Lorient. Cela confirme également l'internationalisation du pôle qui regroupe désormais plus d'une douzaine de pays, dont Oman, la Suisse, l'Allemagne, l'Italie, l'Angleterre, le Canada, les États-Unis, la Nouvelle Zélande ou l'Australie. ■

En savoir plus sur le pôle course au large : www.lorientgrandlarge.org

Un plateau technique pour la recherche sur les matériaux composites

L'Université de Bretagne-Sud (UBS) et les collectivités ont décidé d'investir dans un outil qui sera mis à disposition des entreprises afin de développer leur savoir-faire industriel dans le secteur de la fabrication robotisée. Cette plateforme technique, située au Parc de Soye à Plœmeur accueillera notamment un robot spécialisé dans l'assemblage de matériaux composites hautes performances (assemblage de fibre de carbone ou de verre avec des matériaux plastiques ou des résines). Elle permettra également de compléter les formations proposées par l'École nationale supérieure d'ingénieurs de Bretagne-Sud (ENSIBS) dans le domaine du logiciel, de la robotique, de la mécatronique... Coût total : 2 millions d'euros financés à 80 % par les collectivités dont Lorient Agglomération. ■



Yvan zeidna

La nouvelle Breizhbox est en vente



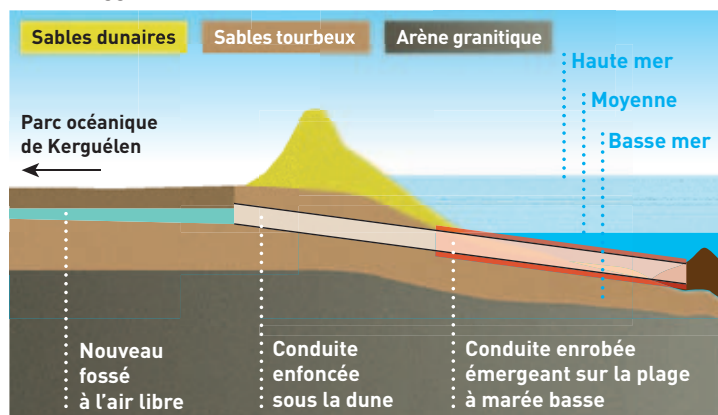
Alors qu'elle a déjà fait voyager plus de 10000 personnes, la nouvelle version de la Breizhbox compte 125 offres garanties Office de tourisme pour séduire tous les membres de la famille selon leurs passions. Grâce à elle, on peut aller au théâtre de Lorient, se balader dans la rade en bateau sans permis, découvrir la criée et le port de pêche, partir sur l'île de Groix sans se soucier de l'embarquement ou de l'hébergement, s'initier aux sports nautiques, dormir en yourte ou dans une tente bulle, profiter d'un cours de cuisine avec un chef ou d'un stage d'œnologie... La Breizhbox, ce sont de bonnes idées de week-end et de courts séjours thématiques au Pays de Lorient. Prix de vente : version séduction à 85 euros, tentation à 149 euros ou passion à 215 euros.

La Breizhbox est en vente sur www.breizh-box.fr et dans plus de 70 points de vente du grand Ouest : offices de tourisme, espace culturels Leclerc, Cultura... ■

Réservation et conseils : 02 97 847 800 ou www.lorient-tourisme.fr.

Kerguelen : diminuer les risques d'inondation

Afin de réduire les risques d'inondation dans le parc océanique de Kerguelen à Larmor-Plage, Lorient Agglomération a aménagé un nouvel émissaire – canal d'évacuation – pour rejeter à la mer les eaux pluviales issues du marais, du centre nautique et des zones urbanisées alentours. Le plus gros du chantier a été le passage, juste à côté de l'hôtel des Mouettes, du conduit sous le chemin piéton et sous la dune sans la briser. L'émissaire a ensuite été prolongé sur la plage, protégé par une carapace de béton et muni d'un clapet anti-retour afin que l'eau de mer ne remonte pas dans le conduit. Le tracé de cet émissaire a été déterminé lors des études préliminaires, puis soumis à enquête publique. Coût des travaux : 550 350 euros entièrement financés par Lorient Agglomération. ■



Jolokia recrute son équipage

Basé au pôle course au large de Lorient, Team Jolokia recrute un équipage unique dans la course au large puisqu'il est composé de vingt personnes venus de différents horizons : seniors, moins de 25 ans, femmes et hommes, handicapés ou valides, de tous milieux sociaux... Team Jolokia s'aligne dans les plus prestigieuses courses au large sur un Volvo Ocean de 60 pieds, voilier extrême et puissant. Chaque année, le Team Jolokia recrute un équipage bénévole sur des critères sportifs mais surtout d'engagement. Le potentiel intéresse autant que la compétence : l'essentiel est d'enrichir l'équipe, pas de profil type recherché. Les sélections, ouvertes à toutes et à tous, s'organisent en trois phases :

- une phase de présélection sur dossier à remplir sur Internet
- une phase de sélection d'un à deux jours, comprenant entretiens avec les responsables du Team, évaluations nautiques et tests physiques (début 2014 à Paris)
- une phase de navigation et d'évaluation à bord du 60 pieds (début 2014 à Lorient, port d'attache du bateau).

Date limite de dépôt des dossiers de candidature par Internet : 1^{er} décembre. ■ www.teamjolokia.com



Patrick Guigueno

Planet Solar est à visiter

Durant tout l'hiver, les habitants de l'agglomération auront l'occasion de découvrir le plus grand bateau du monde fonctionnant à l'énergie solaire, grâce à ses 512 mètres carrés de panneaux photovoltaïques. Skippé par Gérard d'Abouville, auteur de la première traversée à la rame de l'Atlantique en 1980, Planet Solar a en effet choisi Lorient pour passer l'hiver, au pied de la Cité de la Voile Éric Tabarly. ■

Visites

Pour les scolaires : visite guidée du bateau prolongée par une visite animée de la Cité de la Voile. durée - Tous les lundis de 13h30 à 17h. Sur réservation uniquement. Tél.02 97 65 50 37 ou resascolaire@citevoile-tabarly.com.

À savoir : les visites et ateliers de la Cité de la Voile sont gratuits pour les écoles des communes de Lorient Agglomération qui finance ces animations.

Pour le grand public : tous les samedis de 14h à 18h. - Visite guidée du bateau par groupes de 25 personnes - La visite guidée du bateau est comprise dans le tarif de la visite de la Cité de la Voile www.citevoile-tabarly.com

Le chou de Lorient est sur les étals

Vous le reconnaîtrez facilement grâce à son logo qui rappelle un chapeau breton vu de haut. Le chou de Lorient est disponible sur les marchés de Lorient, Hennebont et Port-Louis. Produit phare de la région jusque dans les années 80, il avait presque disparu. Une douzaine de producteurs locaux ont remis à la mode ce légume naturellement plus sucré que les autres choux. L'objectif est d'obtenir une indication géographique protégée (IGP). Cette appellation permettrait ainsi de défendre le nom du "chou de Lorient" mais aussi d'inscrire l'origine du produit. ■



Stéphane Cuisset

Un prêt pour réduire la facture d'énergie

Lorient Agglomération lance le prêt à taux zéro prêt rénov, un prêt d'un montant de 5 000 à 10 000 euros remboursable sur une durée de 3 à 10 ans. Ce dispositif complète les aides de l'Anah (Agence nationale de l'habitat), largement revalorisées en juin dernier qui permettent de financer les travaux de rénovation thermique notamment d'isolation, de chauffage, de menuiserie, de ventilation, pour un gain énergétique d'au moins 25 % ou visant deux catégories de travaux. Après vérification de ce gain énergétique, étude des devis et remise d'une attestation, Lorient Agglomération met le prêt en œuvre au moyen d'une convention passée avec un établissement bancaire. À noter que sur les 102 000 logements recensés sur le territoire, plus de la moitié datent d'avant 1975, c'est-à-dire avant la première réglementation thermique. Le prêt rénov vient compléter les nombreuses aides accordées par Lorient Agglomération dans le cadre de sa politique de l'habitat : prim access (prêt à taux zéro pour l'accèsion à la propriété), subventions pour l'installation d'une chaudière au bois ou de panneaux photovoltaïques ou pour la pose d'une isolation extérieure. ■



Espace info habitat  N° Vert 0 800 100 601

30 cours de Chazelles – Lorient

Adresse mail : eih@agglo-lorient.fr

Plateforme internet : eih.lorient-agglo.fr

Tébésud lance sa nouvelle grille de programme

Sur le canal 33 de la TNT, Télé Bretagne Sud a pris le relais de Ty Télé, la chaîne d'information locale du Morbihan. C'est désormais le Télégramme, déjà présent dans le paysage audiovisuel régional avec Tébéo (Télé Bretagne Ouest à Brest) qui est aux commandes. La grille de programmes s'est enrichie de nouvelles émissions comme *Bienvenue au club*, consacrée à l'actualité du FC Lorient, *Bien dans votre assiette*, avec un grand chef régional, *Eco & Co*, un journal télévisé complet ou encore *L'invité*, une émission politique animée par Hubert Coudurier, directeur de l'information du Télégramme. À noter que le groupe de presse a fait appel à des actionnaires privés mais également des collectivités pour relancer la chaîne. Lorient Agglomération a ainsi signé une convention qui prévoit une subvention de 200 000 euros à Tébésud en contrepartie d'une large couverture de l'actualité dans le Pays de Lorient. ■

Tébésud est également disponible en direct et en replay sur www.tebesud.fr



Anne Fromentin

TERRE

LA FORCE DES PROJETS D'UN TERRITOIRE



ENVIRONNEMENT

- > Les biodéchets font peu à peu partie du décor
- > Un compost à utiliser dans son jardin
- > La semaine de réduction des déchets



TRANSPORT

- > Une nouvelle gare pour accueillir 2,5 millions de voyageurs

Photo ci-contre en haut : Trier ses biodéchets lorsque l'on fait la cuisine, une habitude devenue un réflexe pour cette famille.



Stéphane Cuisset

Lancée il y a dix ans, la collecte des biodéchets progresse peu à peu. Pourtant, seuls 25 % des foyers présentent chaque semaine leur bac vert. Lorient Agglomération engage donc une nouvelle campagne de sensibilisation pour convaincre les habitants.

BIODÉCHETS

Tous complices du tri

Épluchures, filtres à café, sachets de thé, coquilles d'œufs et de noix, de crustacés, bouquets fanés, feuillages et petits déchets végétaux... En 2003, trier autre chose que le verre ou le papier, ou même les emballages, ne semblait évident pour personne. Mais au fil du temps, les habitants ont été de plus en plus nombreux à s'y habituer. Grâce à une forte sensibilisation et à un ramassage en porte-à-porte efficace, plus de 7 611 tonnes de biodéchets ont été collectées en 2012, avec une excellente compréhension du tri par les habitants de l'agglomération. Les efforts menés en matière de pédagogie du tri et les campagnes de communication paient. Les tonnages de biodéchets collectés sont en augmentation constante depuis la mise en place de cette filière (+ 35 % depuis 2003). Et sur l'ensemble de l'année, le taux d'indésirables (erreurs de tri) est très faible (1 à 5 % du poids). Aujourd'hui, un foyer de l'agglomération trie en moyenne 40 kg de biodéchets par an.

« C'est le fruit d'une politique volontariste menée

depuis 2003 », souligne Gérard Falquérho, vice-président de Lorient Agglomération chargé de la collecte et du traitement des déchets. Lorient Agglomération s'est en effet engagée dans une diminution de 7 % du gisement global de déchets sur cinq ans (déchets résiduels). Résultat : l'agglomération est depuis 2008 conforme aux objectifs du Grenelle 2, pourtant fixés à l'horizon 2015.

Réduire le poids de la poubelle bleue

Mais les efforts doivent être poursuivis. Il reste dans cette poubelle bleue jusqu'à 50 % de déchets biodégradables, dont des biodéchets. La moitié des foyers trient les biodéchets, mais seulement 25 % proposent chaque semaine leur conteneur vert à la collecte. Le programme local de prévention des déchets signé avec l'Agence de l'environnement et de maîtrise de l'énergie (ADEME) en 2009 continue de mettre l'accent sur les actions de communication et de sensibilisation de la population. L'idée

>> **suite page suivante**



notre vidéo sur
www.lorient-agglo.fr

>> suite de la page précédente

est de développer chez les habitants une véritable conscience éco-responsable et civique. Frapper les esprits, c'est ce qu'a voulu Lorient Agglomération, en confiant récemment à l'agence Augural une campagne de communication cocasse et décalée dont vous découvrirez un des visuels en dernière page de ce magazine. ■

JARDINAGE

Un compost fait maison



Anne Fromentin

Un nouveau bio-seau

Pour éviter de salir le bio-seau, le tapisser de papier journal de haut en bas (jeter ensuite le papier journal dans le bac vert avec les biodéchets), ou utiliser les sacs biodégradables de 10 litres fournis par Lorient Agglomération (fermer le sac quand il est plein, et le mettre

dans le bac vert). Les nouveaux bio-seaux sont ajourés, ce qui permet une ventilation plus importante, évite les mauvaises odeurs et ralentit le pourrissement.

> Distribution gratuite de sacs biodégradables : porte Gabriel à Lorient (à l'entrée de l'Enclos du Port/Péristyle), dans les mairies annexes de Lorient et dans les mairies des 19 communes de l'agglomération et dans toutes les déchèteries.

Pour tout connaître sur le tri, la collecte, acquérir ou renouveler son bac, réserver un composteur

N°Vert 0 800 100 601 Du lundi au vendredi de 8h30 à 12h et de 13h30 à 17h.

Dans la poubelle verte, je dépose

- > Épluchures et restes de repas
- > Filtres à café et sachets de thé
- > Coquilles d'œufs, de noix, de crustacés
- > Essuie-tout, serviettes en papier
- > Cartons souillés issus de la cuisine (pizza, pâtisserie...)
- > Bouquets fanés, feuillage, petits déchets végétaux...

C'est depuis longtemps devenu une habitude chez les Barbier : épluchures et restes de repas sont recueillis dans un petit seau que chacun sort à tour de rôle vider dans le composteur du jardin. Dans ce dernier, la famille met aussi marc de café, sopalin usagé et première tonte de pelouse. « Nous avons commencé avec la fosse à compost qui était déjà là quand nous sommes arrivés, souligne Christine Barbier. Mais c'était un vrai travail de forçat que de remuer le mélange et de récupérer le compost. Le composteur est bien plus pratique. »

Au bout de six mois, le compost ainsi obtenu est utilisable au jardin. « À l'automne, il permet de préparer la terre pour les plantations du printemps suivant. On le met en surface et c'est super pour notre potager de petites tomates, poivrons, courgettes, concombres, salades et haricots... » Christine Barbier envisage également d'installer un composteur dans le gîte qu'elle possède avec son mari à Port-Louis. « On explique déjà à nos hôtes comment trier les déchets, biodéchets et les emballages, en affichant des guides de tri. Ce composteur sera une manière de discuter davantage avec eux, pourquoi pas en parlant jardinage... »

Comment obtenir un composteur ?

N°Vert 0 800 100 601 Pour se faire livrer le composteur de 320 litres (en bois ou en plastique recyclé, au choix), possibilité de venir le chercher à la direction gestion valorisation des déchets, à Technellys (Caudan). Tarif : 15 euros. Une formation de 30 minutes à 1 heure est proposée à chaque acquéreur de composteur. Une visite à domicile est aussi possible. ■



Anne Fromentin



Anne Fromentin

Issu de la collecte des biodéchets, le compost produit par Lorient Agglomération est utilisé par les professionnels, agriculteurs, paysagistes et pépiniéristes.

CULTURE

“Un sol plus naturel”

Depuis maintenant dix ans, Philippe Le Bras, qui cultive sur Caudan du maïs et du colza, utilise le compost de Lorient Agglomération. « Non seulement j'évite les produits chimiques que l'on trouve dans les engrais, mais en plus ce compost contient de l'humus, élément fertilisant. Ici, j'en ai besoin car le sol manque d'argile. Et puis, ce compost coûte moins cher à l'achat ! » Philippe Le Bras épand le compost et laboure ensuite sa terre. « J'obtiens ainsi un sol plus naturel sur le long terme. »

« Nous fournissons une dizaine d'agricul-

teurs, situés sur un périmètre de 20 km autour de Caudan, explique Guy Guillaume, chargé de la commercialisation du compost de Lorient Agglomération. Ils viennent chercher le compost avec leur tracteur, qu'ils achètent environ 4 euros la tonne, et l'utilisent à hauteur de 8 tonnes par hectare. » Ce compost convient aussi bien aux agriculteurs pratiquant l'agriculture biologique que conventionnelle.

Utilisé par un agriculteur bio

En 2012, 2713 tonnes de compost ont été produites sur le site d'Adaoz, à Caudan,

dans l'unité de traitement biologique. « Pour obtenir ce tonnage, nous avons réceptionné 7 600 tonnes de biodéchets issus des restes de cuisine, auxquelles nous avons ajouté 2 100 tonnes de déchets végétaux en tant qu'agent structurant », explique Sébastien Lejal, responsable d'exploitation à Lorient Agglomération. Ce compost est certifié AB (agriculture biologique). Il est également éco-label européen. « Un agriculteur bio utilise déjà notre compost et en est satisfait. D'autres devraient suivre prochainement. » La culture maraîchère fait aussi partie des marchés à développer.

Certains services des espaces verts des communes de l'agglomération acquièrent également ce compost. « Le compost a un effet immédiat sur la qualité de la structure des sols. Nous l'utilisons pour amender les massifs, vivaces, et arbustes. La terre est plus facile à travailler », précise Jean-Sébastien Boutruche, responsable des espaces verts à la ville de Lanester. La volonté de Lorient Agglomération est de parvenir à consolider la filière, notamment en fournissant en circuit court l'ensemble des agriculteurs du territoire en compost de qualité supérieure. Actuellement, certains d'entre eux se fournissent en dehors du département à des prix prohibitifs et avec une empreinte carbone importante due aux transports. ■

— An Oriant Tolpad-kêrioù zo engouestlet en ur programm lec'hel evit stourm ouzh al lastez abaoe 2009. Ar pal eo digreskiñ a 7 % ar c'hementadoù lastez a vez stlaplet gant an dud er beolioù glas, melen ha gwerc'h. E-mesk an oberoù a vez kaset en-dro emañ ar stourm ouzh foraniñ ar boued. Evel-se emañ an traoù da skouer e skol Lomener-Kerroc'h ma'z eo bet muzuliet gant an implijidi hag ar skolidi ar c'hementadoù boued na vezont ket debret. A-c'houde se ez eus bet divizet gant ar gegin greiz servijout lodennoù bihanoc'h a voued, dreist-holl evit ar vugale na gavont ket mat traoù zo (pinochez pe kaol-fleur, da skouer). Ur roteler zo bet staliet ivez gant ar vugale e liorz ar skol evit stlepel restadoù boued ennañ.

À l'école de Lomener-Kerroc'h, à Plœmeur, élèves et personnel font tout pour jeter moins d'aliments et pour composter dans leur propre jardin ce qui peut l'être.

PÉDAGOGIE

Quand les enfants gaspillent moins la nourriture

Qui n'a jamais jeté des frites à la cafétéria ou un morceau de gâteau dans sa poubelle parce qu'il avait eu les yeux plus gros que le ventre ? À Plœmeur, à l'école de Lomener-Kerroc'h, élèves et enseignants luttent contre cette mauvaise habitude. « *Nous avons réduit les portions de certains aliments dont on sait très bien que les enfants en laissent toujours un peu, comme par exemple le chou-fleur, explique Christian Bigard, directeur de la cuisine centrale. On a aussi revu notre façon de trancher le pain. Et pour le poisson frais en filet, qui n'était souvent pas mangé en entier, on a modifié notre façon de le cuisiner, en le mettant mieux en valeur, avec de bonnes sauces par exemple. Le chili con carne, on le cuisine désormais avec moins de haricots rouges.* »

À la cantine, le personnel municipal incite les enfants à se servir les justes doses, un peu moins qu'à l'habitude, quitte à se resservir après. Grâce à cette méthode, les restes de repas ont été considérablement réduits. « *Avec les enfants, nous avons effectué des pesées avant et après la modification de nos consommations ; il y a une nette différence* », commente Christian Bigard.

Des poubelles vertes dans la cour

Cette nouvelle façon d'envisager les repas a pu se faire grâce aux comités de suivi de l'Éco-école auxquels participent trois fois par an toute la chaîne éducative : enseignants, animateurs du service enfance-jeunesse, personnel de l'école maternelle, personnel de la restauration collective municipale, associations, conseillers pédagogiques, parents d'élèves et délégués de classe. « *Les enfants sont partie prenante de ces*



À l'heure du déjeuner, les enfants de Plœmeur pensent à gaspiller le moins possible de nourriture.

actions, souligne le directeur de l'école élémentaire, Roland Cariou. *Comme ils ont l'habitude des poubelles vertes à la cantine pour les biodéchets, ils nous ont demandé d'en mettre aussi dans la cour de l'école. Pour les élèves, le tri des biodéchets ne s'arrête pas à la porte du réfectoire. Il doit se poursuivre au moment du goûter à la récréation de l'après-midi.* »

En classe, les enseignants proposent diverses activités pédagogiques permettant aux enfants de comprendre les mécanismes qui s'enclenchent lorsqu'on adopte un comportement éco-citoyen : visite du centre de recyclage et de valo-

risation des déchets ménagers Adaoz à Caudan, approche du compost avec l'association Tarz Heol, jardinage... Avec des restes de pain, les maternelles cuisinent du pudding ou du pain perdu et nourrissent les animaux. Trier, composter ou réutiliser le reste pour jeter le moins possible. Les enfants reçoivent le message cinq sur cinq ! ■

*Éco-école : dispositif Éducation nationale (chaque école monte un dossier, et s'appuie sur des actions concrètes), le tout en partenariat avec l'ADEME (l'Agence de l'environnement et de la maîtrise de l'énergie).

“ Nous avons réduit les portions de certains aliments ”

Pause jardinage. Comme tous les jours à la cantine de Lomenec-Kerroc'h à Plœmeur, l'élève qui est délégué au lavage de la table est chargé de collecter les restes de repas et d'aller les mettre dans la poubelle verte. Une partie de ces restes est destinée au bac vert, une autre au composteur installé depuis quatre ans sur la pelouse, juste à la sortie du restaurant scolaire. À tour de rôle, les enfants d'élémentaire et de maternelle le remplissent avec les animateurs périscolaires, le personnel de cantine ou les ATSEM (qui accompagnent les élèves de maternelle). L'utilisation du compost se fera quelques mois plus tard en session de jardinage, soit dans le cadre scolaire, soit sur le temps du midi ou du soir avec les animateurs périscolaires. Pour les enseignants, c'est l'occasion d'aborder le jardinage au naturel, et d'autres thématiques scientifiques en classe : « On a appris à quoi servait le compost. On est allés au collège faire un lombricarium avec les 6^e, et on a découvert les petites bêtes qui vivaient dedans », se réjouit Roméo, élève de CM2. ■



Anne Fromentin

RÉDUCTION DES DÉCHETS

Une semaine d'animations

Ateliers

Je cuisine avec les restes

Avec *Sophie Bocquet*

> **Vendredi 15 novembre 14h15**

Escale Brizeux - 02 97 64 36 54

Réservé aux adhérents de la maison de quartier.

> **Samedi 16 novembre de 10h à 13h**

30, Askora Formation (pôle sanitaire et social), Lorient

> **Mercredi 20 novembre, 18h30**

Maison des Étudiants

Réservé aux étudiants (02 97 83 37 93 ou mde.lorient@crous-rennes.fr)

> **Samedi 16 novembre à 9h30**

Groix

Avec *Jean-Louis Farjot*

Sur inscription

Couture

Avec *la petite Roberte*

> **Samedi 16 novembre à 14h**

Salle du Poligône, Lorient

> **Mercredi 20 novembre à 19h30**

Boutique Emmaüs, Lorient

Relooking de petits meubles

Avec *Idées Détournées*

> **Vendredi 22 novembre 14h30**

Péristyle à Lorient

Ateliers sur inscription

au 02 97 02 23 10

ou sbrehaut@agglo-lorient.fr

Conférence débat

Taste the waste

Documentaire de *Valentin Thurn*

(2011) suivi d'un débat

En partenariat avec le Crisla

et le festival Alimenterre

> **Riantec, jeudi 21 novembre à 20h**

Salle audiovisuelle

Animations

Carrefour Keryado Lorient

Avec *la CLCV (association de consommateurs)*

Caddies mini / maxi déchets

> **Mardi 19 novembre de 10h à 12h**

Leclerc Riantec

Avec *Lorient Agglomération*

et *Idées Détournées*

Animation autour d'une cuisine mobile et jeu-concours

> **Mercredi 20 novembre de 10h à 12h**

Géant Casino Lorient

Avec *la Confédération syndicale des familles*

Caddies mini / maxi déchets

> **Mercredi 20 novembre de 14h à 16h**

Intermarché Kerfichant Lorient

Avec *la CSF Lorient*

Caddies mini / maxi déchets

> **Jeudi 21 novembre de 10h à 12h et de 15h à 17h**

Géant Lanester

Avec *Aux goûts du Jour*

Animation autour d'une cuisine mobile et ateliers cuisiner avec les restes. 10h, 14h, 16h (sur inscription)

> **Samedi 23 novembre de 10h à 18h**

Collecte de textile

Avec *Retritex*

> **Vendredi 22 et samedi 23**

novembre de 10h à 12h

et de 14h à 17h,

Salle des fêtes, Groix

Scolaires

Elektrobus

Pour aborder de façon ludique le gaspillage alimentaire.

> **Jeudi 21 novembre à 14h et à 15h30**

Salle du TRIO, Inzinzac-Lochrist

Durée 45 min

Bestiocide des Bazard'Elles

Gags et pirouettes, loufoque et poésie, pour aborder sans sourciller le thème du jardinage au naturel, de l'importance de la faune du sol et des insectes, de l'interdépendance entre les espèces.

Durée 45 min

> **Vendredi 22 novembre**

à 10h et à 14h30

Salle Océanis à Plœmeur

Inscription des écoles

au 02 97 02 23 10

ou sbrehaut@agglo-lorient.fr

La modernité entre en gare

Le bâtiment voyageurs et la nouvelle configuration de la gare de Lorient et de son agglomération se dévoilent. Lorient Agglomération vous propose en avant-première un saut dans le futur.

Une nouvelle perspective

« L'entrée de la nouvelle gare se trouvera dans l'axe direct du boulevard Franchet-d'Esperey et sera tournée vers le centre-ville. La transparence du hall permettra de voir le quartier de Kerentrech. Un large parvis remplacera le bâtiment de la poste dont les services intégreront la gare.

Les voyageurs découvriront une ambiance chaleureuse, avec un principe d'architecture basé sur une charpente en bois qui abrite un vaste hall »

Étienne Tricaud,
architecte.

- > **1^{er} semestre 2014** : démolition au nord des voies
- > **Janvier 2015** : construction nouveau quai TER
- > **Juin 2015** : démarrage chantier gare et passerelle,
- > **Janvier 2017**: démolition bâtiment la Poste et des Impôts
- > **Mai 2017** : mise en service

Views 3.D - AREP

→ Lire notre dossier spécial TGV dans le Numéro 12 des Nouvelles sur www.lorent-aggl.fr

Le hall d'accueil

Vaste et lumineux, le hall offre un espace propice à une pose et au croisement des voyageurs. Il accueillera au rez-de-chaussée une boutique du quotidien, en complément des espaces d'accueil, d'information et de billetterie (ferroviaire et interurbaine). Les étages permettent d'accéder aux espaces d'attente et à la passerelle de correspondance.



Un rapprochement nord-sud

En surplomb de la gare, le paysage de friche industrielle disparaît pour laisser place à une véritable gare moderne. Les nouvelles voies TER seront désormais situées au plus près du bâtiment principal. On y distingue l'élégante passerelle de correspondance qui servira également de liaison urbaine avec le quartier de Kerentrech.

Un grand parvis

Large de 90 m sur 55 m de profondeur, le parvis accueillera les voyageurs qui arrivent à pied, à vélo, en voiture ou en bus. La façade ajourée permettra facilement aux passants de savoir si les trains sont entrés en gare et aux arrivants de surveiller les départs du Triskell.



notre vidéo sur www.lorient-agglo.fr

Un accès facilité

Les piétons bénéficieront de larges trottoirs arborés. Les déplacements doux seront ainsi largement favorisés. Les habituelles clôtures métalliques bordant les voies disparaissent derrière des haies plus accueillantes. Grâce à l'effet de transparence du bâtiment voyageur, l'impression de proximité se trouve largement renforcée.



MER

LES ACTIVITÉS AUTOUR DE LA MER ET DE LA RADE DE LORIENT



DRAGAGES

- > Une nécessité pour tous les ports de l'agglomération
- > Un plan mené dans la concertation
- > Une filière pour chaque type de sédiment



TARA

- > 10 ans de recherche sur toutes les mers du monde
- > De retour à Lorient le 7 décembre

*Photo ci-contre
en haut :
Pêche, commerce,
plaisance...
La rade concentre
de nombreuses
activités liées aux
ports qu'elle abrite.*



François Trinet

Entretien des ports et les chenaux est une condition *sine qua non* au maintien d'activités indispensables à l'économie du territoire, comme la pêche ou la construction de frégates par DCNS.

SÉDIMENTS

La rade ne se passera pas de dragages

Pour que les bateaux puissent naviguer et accoster, il faut entretenir les chenaux et les ports pour leur assurer une profondeur minimum. Il faut donc draguer, c'est-à-dire retirer du fond les sédiments charriés, comme dans la rade de Lorient où le Scorff et le Blavet déversent chaque année des millions de tonne de vase. Si Lorient Agglomération a toujours mené des travaux de dragage sans problème particulier, une petite quantité de sédiments pollués l'a conduite ces dernières années à chercher une solution complémentaire à l'immersion en mer. De cette réflexion est née la volonté d'un plan global de gestion des dragages des ports de la rade : ports de plaisance, port de pêche, port de commerce, BSM et DCNS. Autant d'équipements qui abritent des activités économiques essentielles du Pays de Lorient. Pour ne prendre qu'un exemple, la filière

pêche représente 3000 emplois et 2000 personnes travaillent sur le site DCNS.

« En décembre dernier nous avons présenté aux élus de Lorient Agglomération les pistes actuellement à l'étude mais surtout les fondements d'une action globale de notre politique de dragage vers une résolution pérenne, raisonnée, encadrée financièrement et environnementalement acceptable », explique Victor Tonnerre, vice-président de Lorient Agglomération, chargé des ports de plaisance. Le plan de gestion des dragages vise donc à anticiper les besoins de l'ensemble du domaine portuaire de l'agglomération. Puisqu'une vision d'avenir s'impose désormais, l'élaboration d'un plan de gestion global peut constituer un cadre permettant des prévisions d'investissements. Ce plan d'action cohérent permet aussi de fédérer tous les maîtres

>> **suite page suivante**

>> suite de la page précédente

d'ouvrage présents sur le territoire : Lorient Agglomération, la Région Bretagne, DCNS et le Conseil général. Le chacun pour soi ne sera plus la règle.

Une véritable filière se met en place

Si le dragage des ports constitue un enjeu économique fort, la gestion des sédiments extraits représente des enjeux environnementaux majeurs au regard de la richesse des écosystèmes littoraux et terrestres. Les zones Natura 2000, mais aussi les territoires de pêche, les parcs conchylicoles... sont autant d'espaces vulnérables qui suscitent l'attention des acteurs des opérations de dragage. Il ne faut pas écarter le fait que ces prélèvements peuvent même être bénéfiques pour notre environnement. Les dragages de la passe ouest ont par exemple permis de recharger les plages de Gâvres en sable (lire encadré page 23).

Malgré les faibles volumes extraits en Morbihan (lire encadré ci-contre) la pratique généralisée de l'immersion ou "clapage" suscite des mouvements d'inquiétude quant aux impacts sur les milieux naturels, les activités littorales ou maritimes. « *Sur la question du traitement des sédiments, j'ai souhaité que Lorient Agglomération soit exemplaire*, explique le président Norbert Métairie. *Aujourd'hui, nous travaillons avec la Région à mettre en œuvre une solution de traitement à terre des sédiments pollués y compris des matériaux que la faible toxicité nous autoriserait tout de même à immerger. Seuls les sédiments sains seront immergés.* » Lorient Agglomération travaille actuellement sur différentes filières et solutions expérimentales de traitement des boues à terre. Quand elles seront effectives, le site d'immersion situé au nord-ouest de l'île de Groix (lire article page 22) recevra les sédiments sains tandis que le reste des boues sera traité à terre sur des sites dédiés (lire page 23). Les meilleurs sites seront choisis en fonction des solutions retenues et l'effort sera largement réparti sur le territoire. ■

Tous les ports sont dans la même situation

Le niveau de service des ports exige le maintien des profondeurs des souilles (quais) et des chenaux d'accès sujets à l'envasement. Les dragages constituent des opérations d'entretien vitales qui doivent être menées avec régularité pour maintenir l'attractivité des ports. Les volumes dragués chaque année dans le Morbihan (moins de 100 000 m³ en moyenne entre 1994 et 2009) restent insignifiants au regard des 35 millions de m³ prélevés chaque année dans l'ensemble des ports français, les sept grands ports maritimes draguant à eux seuls 80 % de ce volume. Pour les dix années à venir, la prévision de dragage dans le département est de 3,2 millions de m³. Cette situation partagée a conduit les maîtres d'ouvrage portuaires à rédiger une Charte régionale des dragages, dont l'objectif est de sécuriser les opérations de dragages et de garantir leur exemplarité environnementale et sociétale.



Erwan Le Cornec

Une démarche participative

Dans l'agglomération, un comité de suivi a été mis en place dès 1997 lors de la première utilisation de la zone de clapage. Il compte notamment parmi ses membres des associations de défense de l'environnement, les représentants des filières professionnelles et des scientifiques. En engageant très tôt le dialogue avec l'ensemble de ces acteurs, le maître d'ouvrage a la possibilité de leur expliquer la pertinence des travaux de dragages envisagés qu'il soutient et de démontrer sa capacité à prendre en compte les propositions qu'ils expriment.

BRETON ?

Les sites où le dragage est nécessaire

1 2 3

LES TROIS PORTS DE PLAISANCE DE LA RADE DE LORIENT AGGLOMÉRATION

Port du Kernével (Larmor-Plage), avant-port de Lorient et port de la BSM - 1500 places pour les bateaux de plaisance - Accueil du pôle course au large - Accueil de grands événements nautiques - Volume à draguer : 50 000 m³ pour la BSM et l'avant-port de Lorient.



Yves Trépo



6

DCNS

2000 personnes sur le site - 1000 sous-traitants DCNS Lorient - Volume à draguer : 26 000 m³ pour l'accueil des frégates multimission



4

LE PORT DE COMMERCE

2^e port de commerce de Bretagne - 1^{er} port breton pour l'agroalimentaire et les produits pétroliers - 2 000 emplois directs - 10 000 passagers par an. Volume à draguer : de 30 à 40 000 m³.



François Tinel

5

LE PORT DE PÊCHE

2^e port de pêche en France - 3 000 emplois directs - 270 entreprises - 130 navires - Volume à draguer : au moins 40 000 m³ pour faciliter les entrées et les sorties des navires à marée basse.


 Site de dragage

La zone dans laquelle seront immergés les sédiments sains fait l'objet d'un suivi scientifique très strict, piloté par la Région et soutenu financièrement par Lorient Agglomération.

IMMERSION

Au large de Groix, une fosse de clapage très surveillée

Définie en 1997, la fosse de Groix, lieu actuel du clapage (immersion en mer des boues de dragages) peut accueillir jusqu'à 200 000 m³ de dépôts par an. Non seulement la fosse n'est pas exploitée au maximum mais le suivi scientifique est très encadré. « *Le bilan annuel a jusqu'à présent montré une situation normale, explique Anne Pellouin-Grouhel, du laboratoire Ifremer. Une réglementation très stricte encadre les dragages et un suivi scientifique de la zone de clapage située au large de l'île de Groix existe depuis plus de dix ans. Avant tous les dragages, l'opérateur est obligé de procéder à des analyses chimiques, des pièces indispensables à chaque dépôt de dossier, pour vérifier l'absence de contaminants chimiques à hautes doses. Le suivi vérifie ensuite que le lieu de dépôt et la zone qui l'entoure ne subissent effectivement aucune contamination anormale.* » Le travail des scientifiques ne se limite pas à la seule fosse d'immersion. « *En plus du suivi sur la zone même, nous avons installé six points de mesure dans les sédiments présents au fond, entre la rade de Lorient et le site de clapage. Des analyses chimiques (métaux lourds et contaminants chimiques organiques) sont réalisées chaque année. Des moules sont également installées sur deux points fixes à proximité immédiate du site et sur un autre*

point distant qui sert de référence. Les moules, en recueillant et en concentrant les polluants, agissent comme de véritables sentinelles et se révèlent être de très bons indicateurs. »

Des huîtres tests

Le suivi s'intéresse également à la manière dont les sédiments déversés interagissent avec le milieu, comment ils se répartissent sur le site et la manière dont ils se déplacent éventuellement. Des observations visuelles (avec images vidéo) réalisées lors de plongées effectuées sont analysées par un expert de l'Ifremer. « *Nous pouvons ainsi mieux connaître l'habitat benthique (des fonds marins, NDLR) et vérifier l'absence de perturbation autour du site de clapage, continue Anne Pellouin-Grouhel. Ce dispositif est complété par la mise en place d'huîtres tests. L'étude de leur développement permet de détecter la présence de molécules chimiques très résistantes. Tous les ans, les scientifiques traquent d'éventuelles déformations des coquilles que provoque ce produit. En 2012, nous n'avons rien détecté d'anormal sur aucun des trois sites.* » ■

Nous n'avons rien détecté d'anormal



Le site d'immersion des sédiments est régulièrement inspecté par des plongeurs missionnés par la Région.

Plusieurs solutions sont étudiées par Lorient Agglomération pour traiter les sédiments qui ne seront pas immergés en limitant l'impact sur l'environnement. Pour des questions de coût et de développement durable, ces déchets seront traités sur le territoire.

ÉTUDES

Vers un traitement à terre



Géos-Erwan Le Cornec

Pour parvenir à mettre en place un plan cohérent de gestion des sédiments, une solution doit être trouvée pour les sédiments pollués. C'est la raison pour laquelle Lorient Agglomération a travaillé sur une filière de traitement à terre. « C'est presque une question de bon sens, explique Nicolas Proulhac, responsable du bureau d'études IDRA spécialisé dans la dépollution des sites et des sols. Une fois traités, les sédiments peuvent même être valorisés comme c'est déjà le cas à Dunkerque notamment. » En mars 2012, 50 000 m³ de sédiments issus du dragage de la passe ouest, pour l'accès au port de

commerce, ont été utilisés pour recharger en sable les plages de Goërem et de la Grande plage à Gâvres (Photo ci-dessus).

Lorient Agglomération envisage donc plusieurs solutions de traitement à terre suivant le type de sédiments :

Les sites de déshydratation

Les sédiments dragués nécessitent d'être entreposés sur des sites spécifiques afin de perdre au moins 70 % de leur teneur en eau. La "siccité" des boues (indice de séchage) doit effectivement être supérieure ou égale à 30 % pour

que les sédiments soient simplement déplaçables ou valorisables. Ces sites de déshydratation ne recevront que des sédiments faiblement pollués afin de pouvoir être réutilisés ou valorisés.

Un site de stockage « mono-spécifique »

Ce type de site est destiné à recevoir les sédiments trop fortement pollués pour être immergés ou réutilisés. Une fois déshydratés, ils seront déposés dans des zones de stockage sécurisées et réversibles. Le centre de stockage mono-spécifique sera conçu pour que son impact sur l'environnement soit le plus faible possible. Grâce à des aménagements adaptés et un système de traitement des effluents, la prévention de la pollution des eaux souterraines et de surface sera optimale.

Le site de stockage définitif

Cette opération consiste à utiliser les sédiments faiblement pollués comme remblais pour la constitution d'un terre-plein, portuaire par exemple. Déposés humides à terre, les sédiments séchent à ciel ouvert et peuvent ensuite être compactés pour constituer la structure du nouveau terre-plein. Cette solution permettra de recueillir les sédiments issus du dragage de l'avant-port de Lorient

Le site de stockage temporaire

Il s'agit d'utiliser des volumes disponibles pour stocker temporairement des sédiments dragués dans les ports de la rade et notamment celui de la base de sous-marins. Cette solution permettrait de stocker environ 30 000 m³ de sédiments dans l'attente de solution de traitement à terre. Après validation de ces hypothèses lors du conseil portuaire du mois de novembre, des études complémentaires auront lieu courant 2014. ■



Anna Deniaud-Garcia

Depuis 2003, *Tara* sillonne les océans pour promouvoir la sauvegarde des mers et de la planète. Au fil de 250 000 km parcourus, la goélette scientifique a vécu des expériences rares et récolté des millions de données.

AVENTURE

10 ans sur toutes les mers du monde

C'est l'histoire d'une belle rencontre qui s'est déroulée, au cours de l'été 2005 à Groix, lors du Festival international du film insulaire (FIFIG) qui accueillait l'équipe de *Tara*. Entre l'agglomération lorientaise et l'équipage de la goélette à la recherche d'un nouveau port d'accueil, l'évidence s'impose. C'est en Bretagne-Sud que le bateau sera préparé en vue de sa première mission, une dérive dans les glaces. Depuis, chaque départ d'expédition est béni au large de l'île. Un sentiment de fierté partagé par de nombreux Lorientais

qui viennent accueillir le voilier à chaque retour et l'accompagner à chaque départ. Car depuis 2006, Lorient est devenu le port d'attache de *Tara*. Une aventure née en octobre 2003, lorsque la fondation éponyme, avec à sa tête la créatrice de mode Agnès b., rachète le bateau qui a appartenu aux deux explorateurs Peter Blake et Jean-Louis Étienne. Le projet est ambitieux. Il s'agit de partir à la conquête des océans et de suivre les aventures humaines et scientifiques de l'équipage à bord d'un bateau unique.

« L'expédition Tara Arctic a mis en évidence la dérive des glaces et donné lieu à une trentaine de publications, souligne Romain Troublé, secrétaire général de Tara expéditions. Nous avons livré des découvertes importantes. Il y a un avant et un après l'expédition dans la connaissance du milieu marin microscopique... Avec un impact sur les pêches, la prédiction de l'avenir des espèces. Même au large de Lorient on voit que les espèces de poissons ont changé. Maintenant, ce sera prédictible ». « On a croisé des centaines de personnes, des scientifiques, des artistes, des enfants de tous les pays, ajoute-t-il. On sent bien que Tara touche les gens. »



Luis Galierrez

28 000 échantillons prélevés

Neuf campagnes se succèdent en dix ans, dont trois importantes missions riches de découvertes. Tara Arctic, réalisée dans des conditions extrêmes entre 2006 et 2008, a mis en avant l'accélération de la dérive des glaces. Au lieu des 1 000 jours de dérive prévus, Tara, portée par la banquise, a bouclé son parcours en 500 jours seulement. Entre 2009 et 2012, la mission Tara Océans constitue la première

étude à l'échelle planétaire du plancton marin. Virus, bactéries, algues microscopiques, coraux... près de 28 000 échantillons ont été récoltés. Les premiers séquençages des gènes des organismes prélevés ont mis au jour 85 % de séquences ADN inconnues. Ces milliers d'informations, véritable mine d'or scientifique, permettront dans les années à venir de mieux comprendre la biodiversité du plancton et l'écosystème marin. Enfin, la troisième grande aventure de Tara, Tara Ocean Polar Circle, a démarré en mai dernier autour de l'océan Arctique. Elle porte notamment sur

l'étude de l'écosystème polaire marin mais aussi sur de nouveaux sujets, comme les particules de plastique et les traces de polluants dans cette région sensible, au cœur de la machine climatique mondiale. ■

Tara illuminera le port de Lorient

Le retour de Tara aura lieu samedi 7 décembre à 18h dans l'avant-port de Lorient, dans le prolongement de l'inauguration des illuminations de Noël organisée par la Ville et programmée le même jour. L'arrivée de Tara constituera un final inédit à la manifestation grâce à une déambulation en musique. Un éclairage événementiel du bateau et du site sera mis en place. Les illuminations de Noël seront prolongées autour du port de plaisance et des guirlandes LED seront proposées aux plaisanciers pour illuminer les bateaux présents dans le port. À l'arrivée de Tara, une fanfare de cuivres lui souhaitera bon anniversaire. La soirée se poursuivra avec l'opération *La nuit Tara* dans l'auditorium du Palais des congrès. Un petit déjeuner sera servi au petit matin aux plus courageux.



Julien Grandot

En quelques dates

13 oct. 2003 : *Seamaster* devient Tara racheté par Étienne Bourgois et Agnès Troublé (Agnès b.)

2006 : Lorient devient le port d'attache de Tara

Sept. 2006 - fev. 2008 : Expédition Tara Arctic, une dérive de 507 jours et de 2 600 km en Arctique

Sept. 2009 - mars 2012 : Expédition Tara Océans, une navigation de 2 ans et demi sur tous les océans du monde pour étudier les écosystèmes planctoniques et leur réaction aux changements climatiques

Mai - déc. 2013 : Expédition Tara Océans Polar Circle, le tour de l'océan Arctique pour compléter les données sur l'écosystème marin Arctique

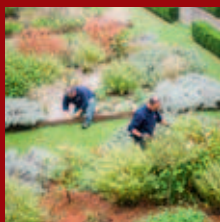
HOMMES

ILS ET ELLES FORGENT L'IDENTITÉ DU PAYS DE LORIENT



CULTURE

> Ils parlent, lisent et écrivent le breton



ENVIRONNEMENT

> Aux petits soins des espaces naturels



ENTREPRISE

> Marbresol l'élégance italienne



PÊCHE

> Un chef cuisinier arrivé à bon port

*Photo ci-contre
en haut :
Ivonig Le Merdy,
responsable de la
librairie Coop Breizh
à Lorient*



Même si le nombre de locuteurs diminue, Ivonig Le Merdy, responsable de la librairie Coop Breizh à Lorient, parie sur l'édition pour diffuser la langue bretonne.

LIVRES

Elle parie sur le breton

Ivonig Le Merdy est très impliquée dans la diffusion et l'usage de la langue bretonne. Bretonnante de naissance, elle est aussi aujourd'hui présidente de l'association Emglev Bro an Oriant, qui œuvre pour la défense de la culture et de la langue bretonne. Elle a participé en 1978 à l'ouverture de l'école Diwan de Lorient. « C'est encore un pari de donner une visibilité à une culture minoritaire même chez elle, constate-t-elle. Mais ça fait vraiment du bien aux Bretons de voir la réalité de la production littéraire et musicale bretonne. » Même si la librairie de la rue du port, à Lorient se porte bien, l'avenir reste incertain. « Nous n'avons pas encore renversé la tendance car il y a toujours plus

de bretonnants qui disparaissent que de nouveaux locuteurs, s'inquiète-t-elle. Comme il y a moins de transmission directe de la langue, l'apprentissage se fait principalement par le biais d'outils. C'est donc notre rôle d'en proposer une grande diversité, pour les cours et les écoles. » Ivonig Le Merdy constate que « la Bretagne est une des régions qui édite et qui achète le plus de livres. La plupart de nos clients sont des parents d'élèves et des personnes plus âgées, mais les écoles nous demandent aussi des livres en breton. C'est la raison pour laquelle dès le mois d'octobre la plupart des nouveautés Coop Breizh existeront en breton. » ■

Ils parlent, écrivent, et lisent breton

Julie Le Corre, étudiante à l'école Stumdi de Plœmeur pour devenir professeur des écoles bilingues français-breton.

« J'avais besoin d'être en immersion »

Julie se lance dans une nouvelle carrière professionnelle. Ancienne monteuse audiovisuelle à TV Breizh, la jeune femme de 37 ans a saisi l'opportunité d'un licenciement pour devenir institutrice, un métier qui l'attirait depuis toujours. « J'ai décidé de retourner vers mes premières amours. Mais je voulais mettre toutes les chances de mon côté. » Julie choisit de devenir institutrice bilingue. Problème, même si ses enfants sont déjà en école bilingue, elle ne maîtrise pas du tout la langue. « Pour apprendre, j'avais besoin d'être en immersion totale, raconte-t-elle. C'est la raison pour laquelle je me suis inscrite à l'école Stumdi de Plœmeur. Là-bas, on ne parle que breton ! C'est certainement un peu difficile au début mais à raison de cinq jours par semaine pendant six mois, je suis censée parler breton couramment en sortant. Cette formation qualifiante devrait me permettre de passer le concours dans les meilleures conditions. »



Samuel Julien, directeur de l'association Dizale, spécialisée dans les doublages de films en Breton pour la télé, le cinéma et internet

« Nous doublons absolument tout... »

Braveheart, Apollo 13, Columbo, Les mystérieuses cités d'or, Arrietty... Les doubleurs de l'association Dizale ne chôment pas. « Depuis notre création en 1998, nous avons doublé des milliers d'heures de programmes, confirme Samuel Julien. Documentaires, films, dessins animés, séries... Nous doublons absolument tout ce qui peut intéresser le public. Avant, seul France 3 Bretagne diffusait quelques programmes en breton. » Aujourd'hui, le public breton est plutôt satisfait de l'existence de cette offre. Au point même de suggérer quelques titres à l'association. « De nombreux instituteurs sont à l'origine du doublage des Mystérieuses cités d'or, se souvient Samuel. Les dessins animés représentent un véritable intérêt pour l'apprentissage de la langue. Pour preuve, nous en avons doublé plus d'une soixantaine depuis 2000. » En 2013, le dessin animé Arrietty a même rassemblé 10500 spectateurs en salle.

Photos : Hervé Cabonier



Lorient Agglomération dit oui au breton

En signant la charte de la langue bretonne, Lorient Agglomération a pris plusieurs engagements quant à la diffusion du breton dans les supports qu'elle édite. C'est ainsi que Les Nouvelles comprennent une rubrique entièrement en breton (page 40) dont vous pouvez retrouver sur Internet la traduction en français. Par ailleurs, les cartes de visite des agents de Lorient Agglomération sont bilingues français-breton ainsi que la signalétique au fur et à mesure de sa mise à jour. Enfin, comme c'est le cas dans cette double page, Lorient Agglomération fait régulièrement la promotion des cours de breton pour adultes.

Clément Soubigou, animateur France Bleu Breizh Izel, « Cultures Breizh » (bilingue) et « An Abadem » en breton « J'aborde tous les sujets »

Depuis 2004, Clément est animateur en breton sur France Bleu Breizh Izel. De 13 à 14h, l'émission bilingue Cultures Breizh fait la part belle à l'ensemble du patrimoine culturel breton. De 18 à 20h, il anime l'émission "An Abadem", tout en breton. « *Mes grands-parents et mes parents parlaient breton à la maison mais ce n'est pas le cas de tous nos auditeurs, explique-t-il. Comme nous sommes écoutés par des purs francophones, par des néo-bretonnants ou de parfaits bretonnants, j'essaie de parler un breton standard, pas trop littéraire.* » « *Nous nous sommes aperçus que beaucoup de gens écoutaient l'émission en breton sans forcément tout comprendre, uniquement pour la musique de la langue* », se réjouit-il. Pour l'animateur, l'emploi de la langue bretonne n'est pas

un frein au choix des sujets traités : « *Je n'ai jamais connu de frustration dans mon métier. On peut aborder tous les sujets car de nouveaux mots se créent tous les jours et quand ils n'existent pas, la langue bretonne étant très imagée, on peut toujours utiliser des néologismes compris par tout le monde.* »



Nicolas Amaury, animateur et coordinateur pour la langue bretonne à l'association Emglev bro an Oriant « La vie est ainsi faite. Un jour, tout peut basculer. »

Nicolas Amaury, originaire de banlieue parisienne, en a fait la très agréable expérience. « *Lycéen, je suis allé à un concert de Tri Yann avec des copains, se souvient-il, et j'ai trouvé ça sympa de voir les gens former des rondes pour danser. Une découverte qui m'a vraiment marqué au point de provoquer un véritable déclic pour la culture bretonne.* » Pendant dix ans, il vit la Bretagne à Paris. « *À un moment, il faut y aller, tranche-t-il. Les vacances ne me suffisaient plus et j'en avais assez de faire des allers retours incessants.* »

Arrivé en Bretagne, Il intègre les cercles celtiques de Lanester et Plœmeur puis l'école Stumdi pour apprendre le breton et devient pion à l'école Diwan (enseignement laïque en breton) de Carhaix. Aujourd'hui, il est chargé de la promotion de la langue bretonne à l'association Emglev bro an Oriant. Il met son hyperactivité au service de la culture bretonne : ateliers de lecture, de théâtre et de danse en breton, jeux traditionnels, des séances de cinéma. Il continue de faire vivre la langue notamment grâce à une troupe et des stages d'improvisation. Enfin, une fois par mois, il anime des discussions avec les résidents de la maison de retraite de Kerbernès.

Le Breton pratique

Livres et disques en bretons

- Coop Breizh Lorient, 60, rue du port - 02 97 21 22 17 www.coop-breizh.fr
- Médiathèque de Lorient, salle Bretagne

Écouter la radio en breton

- France Bleu Breizh Izel : 90.4 à Lorient ou sur internet www.francebleu.fr/station/france-bleu-breizh-izel
- Radio Bro Gwened : 97.3 à Lorient
- Le portail des radios en breton : www.radiobreizh.net/fr

Regarder des émissions en breton

- La TV sur internet 100% bretonne : www.brezhoweb.com/
- Le programme sur France 3 Bretagne : bretagne.france3.fr/emissions/france-3-breizh
- Un programme en breton commun pour les chaînes Tébésud, Tébéo et TVR le vendredi de 20h45 à 21h30 www.tebesud.fr/ ou sur le canal 33 de la TNT - www.tebeotv.fr/ (plusieurs autres émissions) www.tvrennes35bretagne.fr

Apprendre à parler breton

Contactez Emglev Bro an Oriant (plus de 50 associations membres) www.emglevanorient.com

À Lorient Agglomération, l'équipe des espaces naturels pratique la gestion raisonnée, une méthode qui favorise la biodiversité. Exemple avec le domaine du Bunz à Inzinzac-Lochrist.

REPORTAGE

Laisser faire la nature



François Trinel

Les autres espaces naturels

- > Le parc océanique de Kerguelen à Larmor Plage
- > L'étang du Verger à Gestel
- > Les rives du Ter à Lorient et Plœmeur
- > Le littoral de Guidel à Plœmeur
- > La Petite mer et le marais du Dref, à Riantec et Gâvres
- > Coët Letune à Cléguer

Au domaine du Bunz, Éric Weber, Christophe Le Noxaic et Laurent Teignier sont dans leur jardin. En charge de l'entretien des espaces naturels de Lorient Agglomération, ils appliquent des méthodes respectueuses de l'environnement qui font merveille. Le Bunz, qui fait face au Blavet et s'étend sur 17 hectares, présente la particularité d'être parcouru par la rivière Kersalo et de posséder une vaste zone humide de deux hectares. Une situation qui exige une gestion particulière pour favoriser l'équilibre naturel entre la faune et la flore. « *Quand Lorient Agglomération a repris le site, il était à l'abandon, les arbres avaient beaucoup souffert des différentes tempêtes et le manoir était en ruine, explique Éric Weber, responsable d'équipe. Nous avons donc tout remis en état, maintenant nous sommes dans une phase de stabilisation.* »

Séquoia, cèdre, chêne...

Le chantier a débuté voilà cinq ans par l'abat-

tage de 180 peupliers sur la zone humide et leur débardage par des chevaux. « *Ensuite nous avons laissé le milieu évoluer naturellement, ajoute Éric Weber. Certaines souches ont notamment servi de refuges aux salamandres (amphibien en forme de lézard) et à de nombreux insectes. Aujourd'hui, le milieu a retrouvé un certain équilibre, nous intervenons uniquement pour le stabiliser à raison d'une fauche par an.* » Pour le plus grand plaisir des salamandres, chauve-souris, escargots de Quimper, couleuvres, mulots, chevreuils et autres papillons... Des capricornes à chênes, une espèce protégée, ont même trouvé refuge dans un vieux fût de bois laissé sur place.

La reprise en main du site ne s'arrête pas à la zone humide. En dix ans, le domaine est (re)devenu un parc horticole d'une exceptionnelle qualité. L'équipe a planté d'imposants massifs d'hortensias dont la floraison des 75 espèces s'étale sur toutes les saisons. « *Faire ici l'inventaire de toutes les espèces serait trop long mais nous possédons aussi plus de 35 variétés de fougères, font remarquer Éric et Laurent. Nous essayons de créer des collections pour le plaisir du public mais aussi pour aider les élèves du lycée horticole d'Hennebont à travailler sur la reconnaissance des espèces.* » Le parc possède également des essences remarquables telles que séquoia, cèdre, chêne centenaire, cryptomeria... Dans le jardin gourmand réservé aux fruits et aux plantes aromatiques, l'équipe applique une protection biologique intégrée. L'ail et l'oignon servent de fongicide (pour tuer les champignons), la fougère et le sureau luttent contre les pucerons et la consoude (plante herbacée) sert d'engrais. Un petit "hôtel à insectes" abrite des espèces "bienveillantes" et utiles comme le carabe (famille des coléoptères), la coccinelle ou les abeilles. Quand la serre sera remise en état, le jardin fleuri attendant sera réellement mis en valeur. « *Nous avons encore plein de projets, insiste Éric. Nous travaillons actuellement sur un labyrinthe de 5000 m² et nous prévoyons d'aménager le sentier qui descend vers la zone humide.* » ■

Domaine du Bunz. Accès libre. Entrée rive droite du Blavet à Inzinzac-Lochrist (route départementale 23), de l'autre côté du parc d'eaux-vives - parking.

PORTRAIT

“Je partage ma passion avec le public”



Francis Trinel

J'apprends beaucoup avec les usagers

Homme au caractère trempé que les défis ne rebutent pas, Éric Weber s'investit entièrement dans son travail de terrain et la gestion d'équipe. Titulaire d'un BEP horticole obtenu à Kerpouze, il a gardé de l'armée l'esprit de groupe. Dans notre équipe, lorsque nous décidons de faire quelque chose, c'est ensemble, en utilisant les compétences de chacun, affirme-t-il. Moi, je suis assez orienté technique, Laurent, c'est plutôt l'ornithologie et Christophe les plantes. » En 1984, il devient le deuxième garde du Conservatoire en France et s'occupe de l'anse de Kerguelen, à Larmor-Plage. « C'était très sympa, il y avait tout à faire, se souvient-il. On a créé tous les chemins et on a réhabilité l'ensemble du

site. » Aujourd'hui il a la responsabilité du Bunz. « Ici aussi, c'est passionnant, se félicite-t-il. Nous concevons et nous aménageons l'ensemble du domaine. Nous proposons des idées à nos responsables et dans la plupart des cas ils nous épaulent fortement. C'est très motivant d'être écouté par sa hiérarchie. » Il aime partager sa passion avec le public. « J'adore mon travail car cela implique aussi d'être en contact avec les personnes qui viennent profiter du domaine, dit-il. J'apprends beaucoup avec les usagers car ils nous racontent l'histoire du Bunz et nous alertent sur ce qu'on n'a peut-être pas vu. Ils s'approprient les lieux, c'est notre récompense. » ■

— Gant Eric Weber, Christophe Le Noxaic ha Laurent Teignier, karget a gempenn an takadoù glas, e vez labourer ingal e domani ar Beuñz e Zinzag-Lokrist. E-korf dek vlez eo daet an domani da vout ur park plant dibar hag a-feson. Gant ar skipailh ec'h eus bet plantet pikol bodadoù kaouled (hortensia) a vez daskoulzet bleuniadur ar 75 spesad anezhe a-hed ar blez. Kempennet eo bet an takad gleborek, a-du-arall, pa'z eo bet diskaret ar gwez-pupli. Evel-se o deus gallet e-leizh a loened adkavout lec'hioù mat evite. Sourdred, logod-dall, maligorned, koulerennoù, morzigelled, yourc'hed ha balafanned arall zo àr an distro.



Hervé Cohomer

Gestion raisonnée, gestion adaptée.

Comme il y a des vendanges tardives, il y a des fauches tardives. Si les premières bonifient le raisin, les autres bonifient la nature. Sur les pourtours de la petite mer de Gâvres (ici à Riantec), les services des espaces naturels adoptent une gestion raisonnée, une stratégie d'entretien qui respecte et valorise la dynamique naturelle. De cet entretien dépend la bonne dynamique du milieu : efficacité du rôle de zone tampon pour une zone humide par exemple, multiplication de refuges accueillants pour la faune, diversité maximale de la flore... Pour favoriser cette biodiversité, les agents des espaces naturels s'interdisent l'emploi de produits phytosanitaires, pratiquent une tonte annuelle tardive et favorisent la création de refuges en laissant sur place certains déchets verts (arbres et végétation)...

Venu en Bretagne diriger l'entreprise Marbresol (Guidel), Marco Pitussi passe sa vie à imaginer des salles de bains, des escaliers, et à choisir des pierres naturelles dans les carrières.

CRÉATION

Une carrière gravée dans le marbre

Marco Pitussi tient sa vocation de son père, carreleur d'origine italienne installé en France. « *Petit, j'adorais l'accompagner sur les chantiers. Il avait fait l'école de mosaïque de Spilimbergo en Italie, réputée au niveau mondial.* » De son enfance, Marco Pitussi a gardé une passion intacte pour la pierre naturelle. « *Après le bac, j'ai voulu m'orienter vers le bâtiment mais j'avais des problèmes au dos et aux bronches. Puis j'ai eu l'opportunité de rentrer dans le groupe Marbrerie des Yvelines (MDY) à Versailles en 1968, et je n'ai pas hésité.* » Chauffeur, livreur, marbrier, commercial... Marco Pitussi passe par tous les postes et absorbe tout. Dans les années quatre-vingts, son employeur est à la pointe de la technique. « *J'ai découvert les logiciels de dessin. Nous étions les premiers à avoir une machine à commande numérique.* »

En 2008, le groupe MDY rachète l'entreprise Marbresol de Guidel, créée en 1986 et jusque-là spécialisée dans la pierre naturelle pour des clients professionnels. Marco Pitussi en devient alors le directeur général. Ravi de s'installer en Bretagne Sud avec sa petite famille, il apporte son savoir-faire technique et décoratif tout en élargissant le spectre de l'entreprise et en démocratisant le marbre pour les particuliers. « *Notre spécificité, c'est de proposer autant du marbre que du carrelage. Nous sommes les seuls en Bretagne à pratiquer ce double métier. Et on s'adresse à tous les budgets. On imagine par exemple des salles de bains carrelées, avec juste une touche de marbre, le bac à douche par exemple. Ça donne un cachet. En revanche, on ne fait pas de monuments funéraires, c'est un autre métier, bien spécifique.* »

Magnifica, paquebot de croisière

Marco Pitussi dirige désormais une entreprise de 15 salariés et sait rester proche de ses clients : il se déplace chez chacun d'entre eux et donne même un coup de main pour prendre des cotes quand l'équipe est trop juste en temps. Il se rend aussi dans les carrières où l'entreprise se fournit en pierre naturelle, et voyage fréquemment, puisque le marbre provient essentiellement d'Italie (à 85 %), mais aussi d'Espagne, d'Inde, de Chine, du Bré-

sil, ou de Madagascar... Sans compter les salons internationaux auxquels il s'efforce d'être présent. Aujourd'hui, MDY Marbresol s'investit tout autant dans les petits projets (de particuliers par exemple) que dans les grands dont certains pour des marques de luxe (magasins Dior, etc.), ou comme actuellement, pour le centre commercial Atlantis à Nantes. En 2009, l'entreprise guideloise avait réalisé l'aménagement du *Magnifica*, paquebot de croisière conçu par STX. Mais ce qui a le plus marqué Marco Pitussi, c'est ce stupéfiant chantier en Ouzbékistan en 2008-2009 : « *Du marbre grec autour de 200 m² de nacre naturelle pour le palais du président... Il avait dû acheter une montagne pour se fournir !* » ■

Fiche d'identité.

1986 : Création de Marbresol
2008 : Rachat de Marbresol par le groupe MDY
Chiffre d'affaires prévu en 2013 : 2 M €
(CA 2011 : 1,750 m € ; CA 2012 : 2,350 m €)
15 salariés



Stéphane Cuisset

Toujours là pour nos enfants

Dominique et Margarita se marient en 1974. En 1982, ils ouvrent leur premier restaurant à Auxerre, où ils proposent une cuisine méditerranéenne, à base de produits frais et locaux. Au fil des ans, ils ont cinq enfants. « *On a toujours été là pour eux* », souligne Dominique Dublé. Pas simple quand on tient un restaurant, encore moins quand trois de ses enfants, dont l'un est décédé, sont trisomiques. « *Nous avons toujours souhaité qu'ils soient intégrés en milieu ordinaire, dans des établissements scolaires classiques, ce qui n'était pas évident en Bourgogne à cette époque.* »

Une montée en gamme

En 2006, Dominique et Margarita rachètent le restaurant le Victor-Hugo à Lorient. « *On a choisi le Morbihan, notamment parce que c'était un département qui avait la réputation de très bien accueillir les personnes handicapées mentales*, évoque Margarita Dublé. Notre fils Pierre a pu rejoindre sans difficulté le CFA de Vannes. Il a obtenu son CAP de serveur et a fait son apprentissage avec nous, comme maintenant sa sœur Sacha qui à intégrée le CFA de Lorient. »

Au Victor-Hugo, le couple Dublé monte en gamme (titre de "Maître restaurateur" depuis 2010), tout en proposant une cuisine de terroir créative, une cuisine que vous pouvez retrouver dans le livre *Les recettes de Keroman* où Dominique Dublé figure aux côtés de onze autres chefs. « *Le truc le plus génial ici, c'est d'acheter le poisson directement aux mareyeurs du port de pêche, s'enthousiasme Dominique, qui adore autant cuisiner le saint-pierre que le maquereau ou le lieu jaune. Peu importe que le poisson soit noble ou non, l'essentiel c'est qu'il soit frais.* » ■



Chef du Victor-Hugo à Lorient, Dominique Dublé prend plaisir à acheter lui même ses produits frais aux mareyeurs sur le port de pêche de Lorient.

RESTAURATEUR

Le poisson en direct



notre vidéo sur
www.lorient-agglo.fr

Si le Ch'ti Dominique Dublé a grandi à Lille, puis en Picardie, c'est à l'école hôtelière de Strasbourg qu'il a fait ses premières armes, à 16 ans, apprenant

d'abord le service puis la cuisine. C'est là-bas également qu'il rencontre celle qui partage toujours sa vie, son épouse Margarita, originaire de Chypre. Le brevet de technicien hôtelier en poche, l'expérience qui le marque le plus, c'est celle qu'il accomplit dans un restaurant traditionnel alsacien. Il y démarre au bas de l'échelle, puis devient chef de partie (responsable d'une spécialité). « *Nous étions huit ou neuf*

en cuisine. À l'époque, les grosses brigades étaient courantes. C'était une belle maison où s'étaient succédé trois générations de patrons. On savait s'amuser. Nous avions même constitué une équipe de foot... Mais quand il fallait bosser, nous étions à fond. »

L'astuce cuisson du chef. Saisir le filet de poisson (maquereau, bar ou lieu jaune) à l'huile d'olive, côté peau, puis terminer la cuisson à four doux (préchauffé à 160 °C) pendant deux minutes seulement. Suggestion d'accompagnement : un lit de chou de Lorient, émincé (cuit au beurre dans une poêle ou une cocotte), avec pourquoi pas un peu de lard. Le tout avec un bon verre de muscadet. « *On adore celui de Petiteau Gaubert, vigneron de Sèvre-et-Maine* », glisse Dominique Dublé l'un des douze chefs qui proposent des recettes faciles dans *Les recettes de Keroman* en vente à l'office de tourisme de Lorient. Prix : 5 euros.

EN DIRECT DES COMMUNES

Brandérion, Caudan, Cléguer, Gâvres, Gestel, Groix, Guidel, Hennebont, Inzinzac-Lochrist, Lanester,

LANESTER

Un skatepark unique en Bretagne



Dante Escart

En plus du bowl, le terrain de skate se compose d'éléments "street", réalisés avec du mobilier urbain (trottoirs, bancs, escalier...). En forme de 8, tout en béton, il s'étend sur une surface de 980 m². Coût total de sa réalisation, aménagement paysager et toilettes automatiques inclus : 500 000 euros. ■

Il était très attendu par les amateurs de skate ! Depuis son ouverture cet été, les skateurs sont nombreux à venir avec leur planche le soir après les cours, le mercredi et le week-end. Parfois même de loin... Car le skatepark de Lanester, le long du Scorff face à Lorient, est le premier du genre en Bretagne. Il dispose en effet d'un bowl (cuve de forme sphérique), décomposé en différentes fosses, en partie hors sol, permettant de réaliser des glissades et des "tricks" (figures). Pour concevoir ce skatepark, Samuel Stambul, architecte de l'agence Constructo, s'est basé sur une concertation web avec des pratiquants de la glisse au sol, amateurs de skate, roller ou BMX.

QUÉVEN

Un centre de loisirs pour handicapés et valides

Pour répondre au besoin exprimé par de nombreux parents dans le Morbihan, l'association Loisirs Pluriel, qui entend développer l'accès aux loisirs des enfants en situation de handicap, a vu le jour en 2008. En juin 2012, elle ouvrait à Quéven un centre de loisirs, dernier né des quatorze autres centres de la fédération. Cette structure accueille une cinquantaine d'enfants, handicapés et valides, de trois à treize ans, à raison de vingt enfants maximum par jour, les mercredis et pendant les vacances scolaires.

« Nous louons les locaux de l'école Saint-Joseph de Quéven, et la mairie met à notre disposition le restaurant scolaire, explique Tiphaine Pouchain la directrice du centre. Nous essayons d'être souples sur l'accueil des enfants pour s'adapter à leur rythme. » Outre le fonctionnement d'un centre de loisirs classique (animations, sorties, activités, etc.), des professionnels de santé interviennent régulièrement auprès des enfants qui en ont besoin quand cela simplifie l'emploi du temps des parents. Une belle initiative qui favorise également la rencontre et le partage entre enfants handicapés et valides, dès le plus jeune âge. ■



DR

LARMOR-PLAGE

L'école maternelle transférée au Ménez

La municipalité de Larmor-Plage a décidé le transfert et la construction sur le site du Ménez d'une nouvelle école maternelle et d'un restaurant scolaire pour les élèves de maternelle et d'élémentaires. L'objectif est de remplacer l'actuel bâtiment, de rapprocher l'école maternelle du cours élémentaire et d'offrir un équipement pédagogique adapté : sept classes, salles de propreté, salle de repos, salle de motricité, cour de récréation, préau, ainsi que des locaux de fonctionnement réservés aux adultes. L'aménagement des abords est bien avancé avec la réalisation d'une voie nouvelle (rue Molière), déjà ouverte à la circulation et de stationnements qui devraient permettre une desserte plus fonctionnelle de cet espace. Le démarrage des travaux est annoncé en avril 2014 pour une ouverture prévue à la rentrée scolaire de septembre 2015. ■



DR

PORT-LOUIS

Port-Louis fait son cinéma

De la *Grande Vadrouille* aux *Bronzés*, des *Tontons flingueurs* à *Pirates des Caraïbes*, Port-Louis fait son cinéma le temps d'un calendrier audacieux. Après « les Dieux de la Rade » en 2012 et « les pin-up » en 2013, les parents des écoles publiques, réunis au sein de l'association Transparents, frappent une nouvelle fois avec ce calendrier inspiré du cinéma. Douze grandes scènes sont ainsi reconstituées dans les rues de Port-Louis avec une soixantaine de Port-louisiens en stars d'un jour : Jean-Claude Dusse sortant de l'eau les algues à la main, Frénégonde de Pouille, Godefroy de Montmirail et Jacquouille la Fripouille au château de Kerzo, le transrade reconverti en Titanic, des campeurs sur les remparts et quelques invités surprises... Sans se prendre au sérieux, mais avec talent et beaucoup d'humour, les parents jouent la comédie sous l'objectif complice du photographe Hervé Cohonner. Une opération originale qui vise à récolter des fonds pour financer des sorties ou l'achat de matériels dans les écoles publiques de la ville. ■

Prix du calendrier : 10 €

Disponible dès novembre sur Internet et le 14 décembre au marché de Noël de Port-Louis.

Infos et commandes à :

transparents56@gmail.com et

sur le web : www.facebook.com/transparents



Hervé Cohonner

LANGUIDIC

Un point de collecte de livre

Book Hémisphères est une association loi 1901 spécialisée dans le tri de livres d'occasion, provenant de dons des particuliers et des collectivités et destinés à être redistribués à des associations caritatives, revendus ou recyclés. Cette association est également une entreprise d'insertion car les livres récoltés sont triés par des personnes éloignées du monde du travail qui retrouvent ainsi une place valorisante dans la société. La médiathèque de Languidic, partenaire de cette association, est devenue point de collecte avec l'installation d'une boîte à livres dans laquelle les particuliers peuvent déposer les ouvrages qu'ils souhaitent donner. La médiathèque elle-même fait don de ses livres lors du renouvellement de ses documents.

RIANTEC

Quatre défibrillateurs extérieurs

La ville de Riantec, comme d'autres municipalités de l'agglomération, mène une politique d'implantation des défibrillateurs automatisés extérieurs (DAE), aux endroits stratégiques de la commune. Le but est de permettre à toute personne, témoin d'un arrêt cardiaque, de multiplier les chances de survie de la victime par une intervention immédiate. Trois défibrillateurs étaient déjà opérationnels salle Henri-Queffelec, au château de Kerdurand, et à la mairie. Un quatrième a été posé au stade d'honneur, et celui de la mairie a été déplacé en extérieur. Ces deux DAE sont installés dans des armoires directement reliées aux centres de secours, de sorte qu'une alerte est envoyée dès la mise en service de l'appareil. Investissement total pour la commune : 15 000 euros.

EN DIRECT DES COMMUNES

Brandérion, Caudan, Cléguer, Gâvres, Gestel, Groix, Guidel, Hennebont, Inzinzac-Lochrist, Lanester,

GÂVRES



Fanch Galluel

Le fort de Porh Punz reprend vie

Pour protéger Port-Louis et la rade de Lorient, la presqu'île de Gâvres a compté plusieurs batteries côtières dont le fort de Porh Punz, construit en 1695. Ce fort comptait dix canons, deux mortiers, et un corps de garde intégré au rempart au XVIII^e siècle, pouvant accueillir 60 hommes. Depuis 2007, le fort est la propriété du Syndicat mixte du grand site Gâvres/Quiberon, collectivité publique qui œuvre pour la protection et la mise en valeur du littoral de Gâvres à Quiberon. Depuis deux ans, durant l'été, Porh Punz fait l'objet d'une opération de réhabilitation par des travaux d'entretien (débroussaillage) et de rénovation (maçonnerie) : plafonds, mur d'enceinte, etc. « *Il ne s'agit pas de travaux lourds de restauration pour l'instant, mais de menus travaux réalisés ponctuellement*, explique Christophe Le Pimpec, directeur adjoint du Syndicat mixte. *On revalorise ce bâtiment et c'est également un chantier d'insertion sur lequel travaillent une dizaine de personnes.* » La visite extérieure du fort au panorama exceptionnel est ouverte au public tous les jours toute l'année, de 10h30 à 18h30 environ. ■

CAUDAN

Une nouvelle résidence médico-sociale

Le 13 septembre dernier a été inaugurée la résidence Ti Aïeul, anciennement EHPAD de Kergoff (établissement d'hébergement pour personnes âgées dépendantes). Le nouvel établissement, d'une surface de 4200 m² disposée en deux quartiers, comprendra trois maisonnettes de 12 chambres avec terrasse privative, soit une capacité totale de 73 lits. Une unité de vie protégée permet aussi l'accueil de 12 personnes âgées souffrant de la maladie d'Alzheimer ou apparentée. Grâce à une convention relative à l'Aide personnalisée au logement, il permet ainsi aux personnes hébergées de bénéficier d'un soutien financier.

Coût d'investissement : 13 000 000 euros, dont 1 512 000 euros de subventions du Conseil général et 319 860 euros de la Caisse nationale de solidarité pour l'autonomie. ■

PLÆMEUR



Un week-end du cœur et de la solidarité

Les associations plæmeuroises, toutes disciplines confondues, se retrouveront les 23 et 24 novembre pour le week-end du cœur et de la solidarité associative, événement soutenu par la Ville.

Objectif : collecter des fonds au profit des associations œuvrant dans le domaine de la solidarité locale et internationale. Deux tiers des bénéficiaires de ce week-end proviendront de la vente de vignettes, de gâteaux, de dons, etc. Ils seront versés aux Restaurants du cœur et au Secours catholique, deux associations qui interviennent à Plæmeur. Le tiers restant ira à des associations d'aide au développement œuvrant à travers le monde (Haïti, Pérou, Kenya). L'an dernier, 14 000 euros avaient été récoltés.

INZINZAC-LOCHRIST

Deux EHPAD, une association

Parce qu'organiser des événements et des sorties revient cher aux EHPAD (établissements d'hébergement pour personnes âgées dépendantes), une association intercommunale, Les Rives du Blavet, s'est créée pour y remédier. Familles et résidents des deux établissements La Sapinière à Inzinzac-Lochrist et Ster Glas à Hennebont y adhèrent pour organiser des sorties, des fêtes et des événements. L'association bénéficie de l'expertise de deux jeunes retraitées : les anciennes directrices des CCAS des deux communes, respectivement présidente et secrétaire de l'association.

HENNEBONT

Oui au Breton !

En octobre 2009, le conseil municipal approuvait l'adhésion de la Ville à la charte « Ya d'Ar Brezhoneg » (« Oui au breton ») et s'engageait à mettre en place dix actions pour obtenir la labellisation de niveau 2 dans un délai de trois ans. Cet objectif est aujourd'hui atteint. Le 4 octobre dernier, la ville d'Hennebont a reçu le label de l'Office public de la langue bretonne. Site Internet de la mairie, réponders, éditorial du magazine municipal, panneaux d'entrées et de sorties de communes : tout est désormais en version bilingue. Mais la ville d'Hennebont ne compte pas en rester là. Elle s'est déjà engagée pour passer au niveau supérieur. D'ici trois ans, l'ensemble des voies de la commune portera des plaques bilingues et la Ville réfléchit au moyen de proposer la langue bretonne au sein des crèches et des écoles.

LOCMIQUÉLIC

Une rue du Général-de-Gaulle sécurisée

Rétrécissement, aménagement d'une voie verte, création d'un trottoir côté nord, création d'un rétrécissement surélevé, déplacement d'un arrêt de bus : la commune a décidé de réaménager la rue du Général-de-Gaulle, qui relie le port Sainte-Catherine à Port-Louis. L'objectif est de réduire la vitesse des automobilistes et de renforcer la sécurité des piétons et des vélos sur un axe très fréquenté par les voitures ainsi que par les bus. Démarrés en novembre, les travaux permettront également de lancer la rénovation du réseau de collecte et d'évacuation des eaux pluviales et des eaux usées. Coût total : 400 000 euros dont un tiers financé par la commune.



Josiane Grand-Colas

LORIENT

La biodiversité récompensée

Lorient a été désignée capitale de la biodiversité des villes moyennes, dans le cadre d'un concours organisé par Naturparif, l'agence régionale pour la nature et la biodiversité en Île-de-France. Ce titre récompense la mise en œuvre de démarches exemplaires en matière de protection et de restauration de la biodiversité. Les actions menées sur Lorient sont nombreuses. Elles concernent notamment l'éducation des enfants à l'environnement, ou encore l'introduction de ruchers en ville pour favoriser la pollinisation des espaces verts. Les "trames vertes et bleues" sont également l'un des exemples significatifs de la restauration de la biodiversité. Il s'agit en fait d'espaces que la ville souhaite préserver de l'urbanisation. Huit cents lieux, de toutes tailles, représentant une surface de 385 hectares, ont été recensés. Les trames bleues correspondent aux zones proches de la mer et de l'étang du Ter, ainsi que des rivières du Scorff et du Blavet. Elles sont riches en espaces remarquables et sont habitées par de nombreux oiseaux. Les trames vertes sont des zones d'espaces naturels.

Par ailleurs, les efforts menés par le service des parcs et jardins de la Ville en matière de gestion sont conséquents. Depuis plusieurs années, les espaces verts ne sont plus traités de façon uniforme. Des zones de pelouse tondue côtoient des zones moins entretenues, dans lesquelles on trouve du bois mort et des plantes hautes servant de refuge aux petits animaux et aux insectes. Le parc du Bois du Château en est l'un des exemples les plus parlants. ■

CLÉGUER

Un aménagement pour la cale

Les abords de la cale du bas Pont-Scorff, actuellement en friche, seront réaménagés en espace naturel de loisirs et de promenades. L'objectif est de créer un vrai potentiel touristique sur ce site. Le long du Scorff, des promenades verront le jour. Des remblais seront végétalisés, et le site sera rendu accessible aux personnes à mobilité réduite. Des gradins de loisirs sont aussi prévus. L'ancienne cale en pierre et les quais du Scorff seront conservés. Le chantier devrait démarrer cet hiver et se terminer au printemps 2014. L'investissement total s'élève à 200 000 euros, financé en majeure partie par Lorient Agglomération. ■



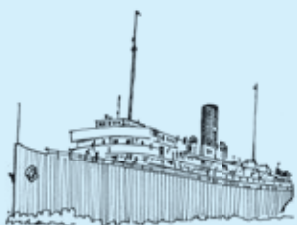
DR

ÉCLAIRAGE

12 épaves qui ont marqué l'histoire

1 • JULIEN QUÉRÉ (1976-1995)

Chalutier - France
Échoué le 22 janvier 1995
Équipage hélitreuillé
par la Marine nationale



3 • ÉVANGÉLINE (1912-1921) Paquebot puis cargo

Canada, États-Unis puis France

Venu livrer du matériel à Lorient, le navire coule au pied de la citadelle de Port-Louis, le 14 janvier 1921, après avoir touché une roche à l'entrée de la rade.

9 • U-171 (1941-1942)

Sous-marin (U-Boot) - Allemagne
Le 9 octobre 1942, il déclenche l'explosion
d'une mine mouillée par l'aviation alliée.



10 • M-4021 ex-CYRANO (1926-1944)

Remorqueur - France puis Allemagne
Le 28 janvier 1944, il déclenche l'explosion
d'une mine qui le coule en quelques minutes



12 • V-709 ex-GUIDO MÖHRING (1928-1941)

Chalutier puis patrouilleur - Allemagne
Pris en remorque pour rallier Lorient après avoir
été endommagé par l'explosion d'une torpille, il
sombre dans les Courreaux le 18 avril 1941.



5 • KEROLAY (1948-1963) - ENCART

Chalutier - France

Dans la nuit du 19 janvier 1963, en route pour le port de Keroman, et à la suite d'une erreur de navigation, le navire se fracasse sur les rochers du Grasu. Les onze hommes d'équipage sont saufs.



11 • SP-134 ex-FALKE (1909-1944)

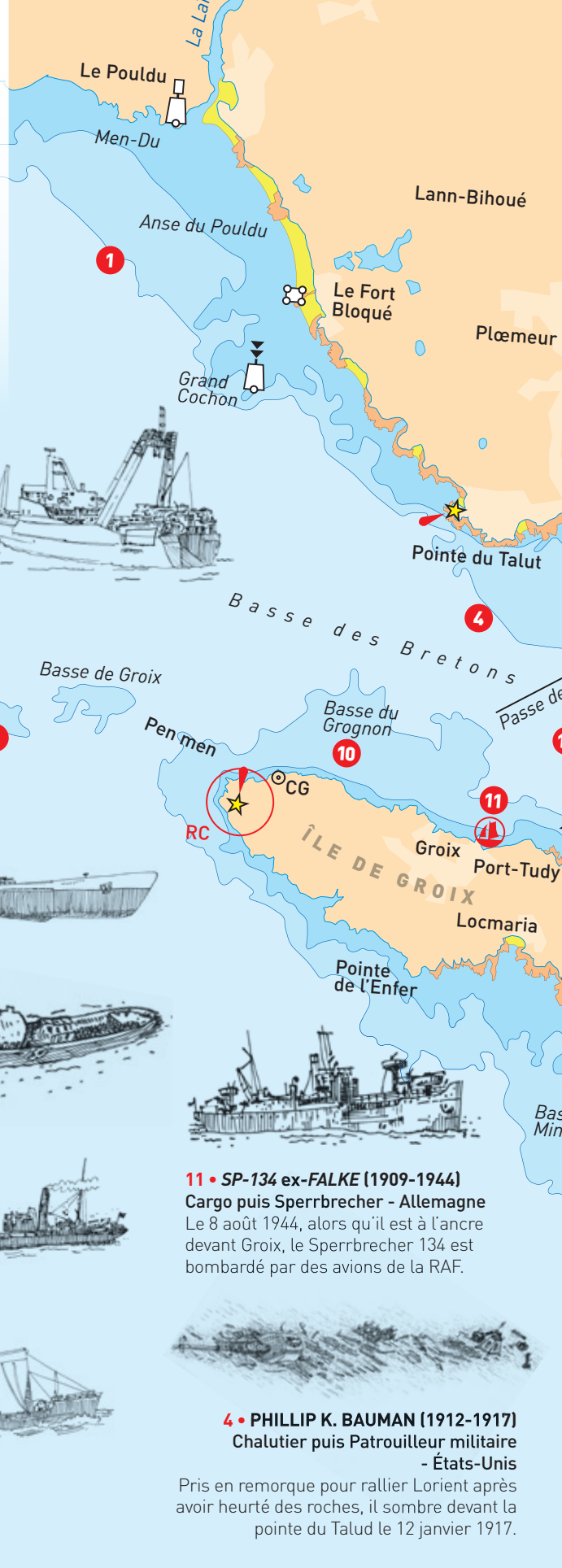
Cargo puis Sperrbrecher - Allemagne
Le 8 août 1944, alors qu'il est à l'ancre
devant Groix, le Sperrbrecher 134 est
bombardé par des avions de la RAF.



4 • PHILLIP K. BAUMAN (1912-1917)

Chalutier puis Patrouilleur militaire
- États-Unis

Pris en remorque pour rallier Lorient après
avoir heurté des roches, il sombre devant la
pointe du Talud le 12 janvier 1917.



Un musée sous la mer

Si vous voulez en savoir davantage sur le patrimoine enfoui du Pays de Lorient, vous pouvez visiter le musée sous-marin, située sur la base de Keroman à Lorient. La tour Davis, ancien centre d'entraînement au sauvetage des sous-marinières, est devenu un espace muséographique, consacré aux événements de mer intervenus sur le territoire depuis le XIX^e siècle, dont près de 400 épaves métalliques constituent encore aujourd'hui les traces tangibles.

Il s'agit du plus vieil équipement au monde de ce type présenté et le seul accessible à des visiteurs. Accessible en surface à tous par la photographie, la vidéo et le multimédia, ce voyage sous la mer et dans le temps est rendu possible pour ceux qui le souhaitent en s'initiant à la plongée au sein de structures très dynamiques sur le territoire lorientais. ■

En savoir plus : www.tour-davis.com

Source : Musée sous-marin du Pays de Lorient



6 • EDMOND-ALIX (1853-1870)
Trois-mâts barque
Angleterre puis France.
Naufragé le 28 novembre 1870

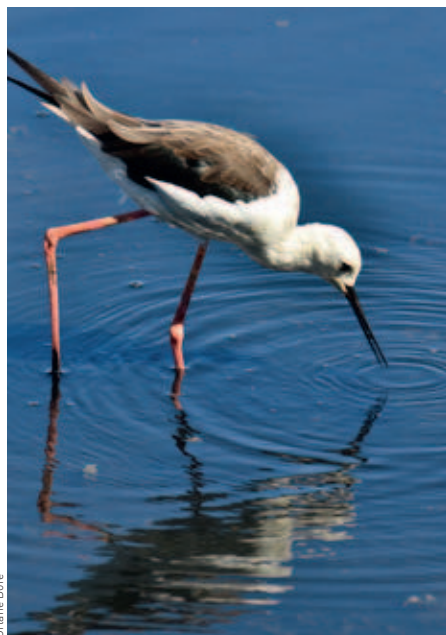
8 • THÜRINGEN (1909-1923)
Cuirassé - Allemagne
N'étant plus en mesure de servir, le *Thüringen*, attribué à la France comme dommage de guerre, est utilisé entre mai et août 1921 comme cible pour les essais de tir à Gâvres.

7 • TANCHE (1918-1940)
Chalutier - France
Le 19 juin 1940, il explose sur une mine allemande à l'entrée de la rade ne laissant qu'une dizaine de rescapés sur les quelques 150 passagers.

2 • ISÈRE (1863-1945)
Transporteur - France
Au printemps 1885, il conduit de Rouen à New York les 200 caisses contenant les pièces détachées de la statue de la Liberté. Endommagée par les raids aériens de 1943, sa coque est sabordée devant Locmiquélic deux ans plus tard.

Melestriñ puilhded ar plant hag al loened

An Oriant Tolpad-kêrioù a ra àr-dro melestriñ teir lec'hienn naturel Natura 2000 hag a zo lec'hiennoù anavet gant Europa a-gaoz d'o zalvoudegezh viologel.



Orlane Doré

En Tolpad-kêrioù ec'h eus 7 lec'hienn Natura 2000 hag a zo tachadoù anavet gant Europa a-gaoz d'o lec'hioù naturel ha d'ar seurtoù loened pe plant gouez, dibaot pe bresk, a vez kavet enne. Graet e vez kemen-se evit lakaat ar pezh a sell doc'h gwareziñ an natur a-unan gant oberoù an dud en ur zerc'hel kont ag an diorren padus. Sinet ec'h eus bet ur c'henemglev gant an Oriant Tolpad-kêrioù evit melestriñ an teir lec'hienn a zo àr he zachenn : al Laeta, an arvor adal Gwidel-Plañvour betek Penn an Talud, gant lennoù al Loc'h ha Lannenneg, hag un tachad a reer Morlenn an Oriant anezhañ, ennañ

deun Mor-Bihan Gavr, lennoù Kervran ha Kerzin ha palud Penn Mane. Renabloù ekolugel zo bet savet gant an Oriant Tolpad-kêrioù evit gober roll ar seurtoù loened, plant hag endroioù a gaver enne. Àr-lerc'h ec'h eus savet un diagnostik evit gouiet gant petra e vez gwastet an endro : lakaomp a-gaoz ma vez darempredet al lec'h gant re a dud pe a-gaoz na vez ket dalc'het an dachenn en ur stad vat.

Gober a ra an Oriant Tolpad-kêrioù àr-dro palud Penn Mane evel melestrour an takadoù a zo gwarezet gant mirva an arvor, asambl gant ar Rannvro a zo perc'henn àr al lec'h, kumun Lokmikaelig hag ar gevredigezh Breizh vev. Gant ur chanter natur ha glad emeur é labourat evit harziñ doc'h ar plant alobus ag en em astenn, dre gement-se e vez falc'het ha diskourret, lakaat a reer ivez klouedoù, ha kempenn a reer lec'hioù d'an dud da barkiñ o beloioù. Un den a servijoù mirva an arvor a ra àr-dro melestriñ hag evezhiñ àr al lec'h, diwall a ra ma vez ar mem live gant an dour er palud, a-gaoz d'an evned da neriñ. 150 spesad evned a vez o neizhiñ ingal er palud. Melestret e vez pevar lec'h gant strollegezhioù arall : an arvor a C'havr betek Gourenez Kiberen ; Gwazh an Intel, ar Skorf hag al lec'hienn « Kiroptered ar Mor-Bihan » e Zinzag-Lokrist evit al logod-penn-dall. ■

Retrouvez la traduction de cet article sur www.lorient-agglo.fr
Lire également p. 30.

LE BRETON AU JOUR LE JOUR

Glossaire / Geriaoueg

- Biodiversité : *Bevliesseurted*
- Chauve-souris : *Logod-penn-dall*
- Dégradation : *Dispennadur*
- Développement durable : *Diorren padus*
- Diagnostic : *Diagnostik*
- Dunes : *Tevennoù*
- Etangs : *Lennoù*
- Espace sensible : *Tachenn dener*
- Flore : *Plant*
- Fauche tardive : *Falc'hat diwezhat*
- Faune : *Loened*
- Fragilité : *Breskted*
- Fréquentation : *Darempred*
- Habitat : *Annez*
- Inventaire écologique : *Renabl ekolugel*
- Landes : *Lannegi*
- Littoral : *Arvor*
- Marais : *Gwernioù*
- Nichée : *Neizhiad*
- Nuisances : *Noazadurioù*
- Oiseaux migrateurs : *Evned tremeniat*
- Plantes invasives : *Plant alobus*
- Protection des espèces : *Gwarez ar spesadoù*
- Rade : *Morlenn*
- Reproduction : *Gouennadur*
- Respect de l'environnement : *Doujañs evit an endro*
- Rivière : *Stêr*
- Site naturel : *Lec'hienn naturel*
- Suivi biologique : *Evezhiñ bevoniel*



Au fil des semaines

CULTURE
LOISIRS
SPORT
novembre
décembre 2013

RETROUVEZ SUR 16 PAGES L'ESSENTIEL DE L'ACTUALITÉ DES LOISIRS, DE LA CULTURE ET DES SPORTS DANS LES 19 COMMUNES DE LORIENT AGGLOMÉRATION. RENDEZ-VOUS ÉGALEMENT SUR LE SITE WWW.LORIENT-AGGLO.FR

ZOOM

ESPACE DÉCOUVERTE DU SOUS-MARIN FLORE

Dans les entrailles des submersibles

Lumières sombres et étouffées, grincements sourds, échos noyés et alarmes de plongée : la visite de l'espace découverte et du sous-marin Flore est avant tout une expérience sensorielle.



Stéphanie Cuisset



notre vidéo sur
www.lorient-agglo.fr

Dans ce monde du « *silence assourdissant* »*, la lumière est rare mais les sons sont riches de sens. Installé dans une alvéole du blockhaus K2 de la base de sous-marins, le musée invite à une véritable immersion. D'abord dans le contexte historique de Lorient, place stratégique tant économique que militaire, qui a accueilli la Marine nationale et ses sous-marins jusqu'en 1995. Puis, la visite se poursuit dans « le vulcaïn », long tube reprenant les proportions de l'intérieur d'un submersible. On y présente les différents aspects techniques : le système de propulsion (ici diesel et électrique), le principe de flottabilité et d'immersion. Au centre du « vulcaïn », on vit le quotidien des sous-mariniers : des photos personnelles montrent la vie à

bord, les quarts, les parties de cartes, la gestion de la nourriture, de l'eau douce. On évolue entre les banquettes-lits, dites « bannettes chaudes », la table d'office, la cuisine, et même les toilettes. Des vidéos font revivre le bizutage d'une première plongée, le passage du cercle arctique... La dernière pièce du « vulcaïn » est dédiée à l'appareillage : l' incontournable périscope, les sonars, la boussole, le lanceur de torpilles. On regarde, on écoute, on manipule les pièces d'origine sous une lumière rouge, symbole d'une situation de combat ou simplement de la nuit dans un monde sans jour. À la sortie du « vulcaïn », une incroyable fresque historique projette une reconstitution animée des grands événements de la seconde guerre mondiale et de la guerre froide. Seize minutes intenses d'espionnage, de conflits, de traités internationaux et de stratégies politiques condensés sur trois murs du blockhaus et des

panneaux pivotants. Le retour à la lumière du jour passe par une exposition temporaire dédiée à la chronologie des différents sous-marins français depuis 1945. Enfin, équipé d'écouteurs, on accède au cœur de la visite à bord d'un vrai sous-marin, la *Flore*, un classe Daphné mis à l'eau en 1961. Une visite qui s'écoute autant qu'elle se voit, guidée par les histoires et anecdotes d'anciens. Dans l'exiguïté du submersible, on découvre la réalité des expériences vécues par ces sous-mariniers. Entre 50 et 60 hommes cohabitaient dans cet espace confiné de 57 mètres de long sur 5 mètres de large. Les missions d'un mois en moyenne formaient des groupes très soudés, des jeunes hommes résistants et tendus vers le bien-être collectif, sans réelle place pour l'individualité et l'intimité, gage de la réussite d'une mission. Issus de différentes générations, ils viennent aujourd'hui souvent visiter la *Flore* et parfois témoigner de leurs vies hors du commun. Ils y côtoient les passionnés, les historiens mais aussi les familles et les scolaires qui constituent les 58 000 visiteurs annuels du musée. ■

* In *La Chute*, d'Albert Camus

Flore - 02 97 65 52 87

Base de sous-marins
Rue Roland Morillot - 56100 Lorient
www.la-flore.fr

Ouverture de 10h à 12h30 et de 14h à 18h, et de 10h à 18h pendant les vacances de Noël. Réservations conseillées (en ligne ou sur place).

Pass'patrimoine : visite couplée de la *Flore*, de la BSM et du musée Tour Davis (simulateur de sauvetage pour sous-mariniers).

Le mois du film documentaire



En novembre, c'est le mois du doc : un mois de projections et de rencontres autour d'un genre cinématographique encore trop peu diffusé, le documentaire. Dans le Morbihan, et plus particulièrement sur l'agglomération, l'association Cinécran coordonne cette 14^e édition et propose 17 projections sur 9 communes, souvent suivies de rencontres avec les réalisateurs. Parmi la cuvée 2013, une belle moisson de films bretons, dont

Le Champ Commun, ensemble on va plus loin de Marie-Josée Desbois. La réalisatrice a suivi la création d'une coopérative de proximité dans le village d'Augan, dans le Morbihan. Une épicerie-bar-concert-brasserie participative et populaire qui fait des émules partout en France.

Comment vous êtes-vous intéressée au Champ Commun ?



Marie-Josée Desbois : En fait, j'habite près d'Augan et j'ai fait partie des associés dès le départ. Le principe m'a tout de suite séduite : mettre en commun les savoir-faire et les compétences de chacun au service de la population, favoriser les circuits courts en proposant des produits locaux, maintenir des commerces de proximité et une animation culturelle... Il a fallu plus d'un an de travaux avant l'ouverture de l'épicerie en 2010. Aujourd'hui, le

Champ Commun regroupe 86 associés, propose deux commerces et embauche huit salariés.

Pourquoi avoir choisi de filmer ce projet ?

De réunions en rencontres, j'ai fini par apporter ma caméra. Je voulais rendre compte de ce projet collectif, une véritable aventure. Et c'est une expérience exemplaire, qui montre que l'on peut réussir à plusieurs. L'idée est aussi de transmettre, d'essayer pour que d'autres entreprises coopératives et de proximité voient le jour. Le film devient l'outil de cette transmission.

Pourquoi faire du documentaire ?

Pour moi, le docu, c'est vital. Le documentaire est à la fois vrai, informatif et proche des gens. J'aime mettre en valeur des expériences positives, collectives et qui marchent. D'ailleurs, j'ai suivi l'aventure à Berlin de l'association lorientaise Idées Détournées et de leur défilé de mode "déchèteurique"... Le film sortira avant Noël. ■

+ Programmation sur www.cinecran.org et sur www.lemoisdudoc.com
Voir aussi p. 54

FESTIVAL ALIMENTERRE

L'alimentation à l'échelle "planéterre"



Encore des documentaires, mais cette-fois centrés sur une thématique commune : les enjeux agricoles et alimentaires Nord-Sud. Durant tout le mois de novembre, la 7^e édition du festival AlimenTerre rejoint la Semaine de la solidarité internationale pour proposer chaque mercredi à 20h des projections et des débats. Le culte de la viande dans nos assiettes avec *LoveMEATender* le 13 novembre, le gâchis alimentaire avec *Taste the waste* le 20, les conséquences du libre-échange en Amérique avec *Les déportés du libre-échange*, et la détresse des pêcheurs en Mauritanie avec *Nouadhibou : les poissons ne font pas l'amitié* le 27. Une exposition de peinture accompagne l'événement qui se déroule à l'Océanis, à Plœumeur. ■
www.festival-alimenterre.org voir aussi p. 54 du calendrier

L'ART DE LA FÊTE

La saison des festoù-noz

Depuis le 5 décembre 2012, le fest-noz est inscrit par l'UNESCO au patrimoine immatériel de l'humanité. Danses traditionnelles et musique live sont les principaux ingrédients d'une tradition pas si ancienne à (re)découvrir.

Le fest-noz : une interminable file de danseurs comme en transe, calés sur le même pas, et sur scène, les sonneurs qui jouent au rythme de la danse, la fête et la bonne humeur semblant sourdre d'une assemblée radieuse... « *C'est un bal breton*, résume Stéphane Julou, danseur assidu et co-fondateur du site Tamm-Kreiz qui répertorie les festoù-noz en Bretagne et en France. *Une soirée de danses traditionnelles bretonnes avec de la musique en live.* » « *Il ne s'agit pas de folklore, mais le fest-noz prend ses sources dans les traditions et le patrimoine breton* », complète Philippe Guéguen, mordu de la fête et également organisateur du grand fest-noz de la Saint-Sylvestre à Caudan. Créé en 1954 par Loeiz Ropars à Poullaouen dans le Finistère, le fest-noz réunit sonneurs et danseurs, débarrassés de leurs costumes traditionnels. Dans les années 1970, Alan Stivell contribue à l'implanter en ville en modernisant la musique bretonne. « *À cette époque, le fest-noz jouait un peu un rôle politique avec des revendications culturelles et identitaires*, raconte Philippe Guéguen. *Mais le fest-noz est vivant, il évolue avec la société, et aujourd'hui, c'est avant tout une fête populaire.* » D'une cinquantaine de personnes à plusieurs milliers, les festoù-noz rassemblent jeunes et moins jeunes dans une grande mixité sociale. « *Malgré ma grande timidité, je danse sur la musique bretonne qui me prend aux tripes, avec des gens de tous âges, toutes générations confondues* », raconte Envel Jaouën, danseur occasionnel. Pas de prérequis pour danser, il suffit de se mettre dans la ronde et d'apprendre sur le tas la gavotte, l'an-dro, l'hanter-dro, et autre laridé. « *On fait connaissance, on discute, on parle de musique* », raconte Philippe Guéguen. « *Moi, je viens aussi pour voir les groupes* », explique Stéphane Julou : les Frères Morvan, les sœurs Goadec, Manuel Kerjean, Yann-Fañch Kemener,



Jack Fossard

Arvest, Startijenn... Ils sont tous passés par les festoù-noz. Parmi les grands rendez-vous, la Saint-Yves, le FIL ou la Saint-Sylvestre, avec le grand fest-noz de Caudan qui réunit près de 2 000 personnes. « *Certains dansent pendant cinq heures ! Ils s'épuisent et goûtent l'ambiance*, relate Philippe Guéguen. *On se raconte, on se retrouve et on partage beaucoup.* » L'association Tamm Kreiz a recensé près de 1 400 festoù-noz en Bretagne en 2012, avec en tête le Morbihan qui concentre 433 dates et près de 70 000 participants. Le fest-noz plaît toujours, il sait se renouveler et attirer de nouveaux danseurs. « *Tout le monde sait danser breton !* explique Philippe Guéguen. *C'est aussi pour cela que le fest-noz perdure.* » ■

**On discute,
on parle
musique**

Trouver un fest-noz près de chez soi sur :

www.tamm-kreiz.com ou sur
www.emglevanorient.com

NOUVEAU CIRQUE

Le Cirque invisible

Victoria Chaplin et Jean-Baptiste Thierrée ont inventé le nouveau cirque dans les années 70. Depuis, ils évoluent ensemble et réinventent chaque jour un cirque onirique et fabuleux, à retrouver dans le Cirque invisible où les costumes magnifiques habillent une douce poésie et un humour généreux. On s'étonne, on s'émerveille et on se laisse transporter dans ce cirque inventif et si palpable, plein de grâce et de génie. ■ **Le Cirque invisible** : Du 9 au 11 janvier 2014 au Grand Théâtre - www.leteatredelorient.fr

POUR CHANGER DE NOËL

Le Marchet de Noël

Fer de lance de "la nouvelle nouvelle nouvelle..." chanson française, Florent Marchet, accompagné d'une dizaine de musiciens, sera le 10 décembre au Théâtre du Blavet avec un spectacle de saison. *Noël's songs* propose des chants de Noël revisités à la façon très décalée de l'artiste.

Pourquoi un spectacle de Noël ?

Certains l'adorent, d'autres le détestent, mais Noël ne laisse personne indifférent. C'est une fête importante dans nos vies, on retrouve sa famille, on fait toujours un bilan de l'année et souvent, on s'engueule... C'est féérique et angoissant. Je cherche à mêler tous ces sentiments dans le spectacle avec une priorité : ne pas tuer l'enfant qui est en moi, mais sans être nostalgique.

Plutôt *Petit papa Noël* ou *la fille du Père Noël* ?*

Les deux ! L'idée est de confronter toutes les générations avec un large répertoire. Et tout le monde connaît des chants de Noël : Nougaro, Barbara, Murat, le répertoire religieux et païen... J'ai tout revisité et même écrit quelques chansons. Pour les plus petits, on y retrouve *Douce nuit*, d'une poésie folle, il y a *Petit papa Noël* dans une surprenante version, et sur la chanson de Dutronc, on joue plutôt un Noël déjanté. Et on attend la visite du Père Noël sur la moitié du spectacle !



Mathieu Dertomb

Croyez-vous au Père Noël ?

Mon plus jeune fils croit au Père Noël. Quand il me pose des questions je lui explique que pour moi, tous les personnages de fiction existent : en parlant d'eux, on les fait vivre. Ils nous font vibrer et nous réconfortent. ■

* *La fille du Père Noël est une chanson de Jacques Dutronc datant de 1966*

Noël's Songs

Florent Marchet et le Santa Claus Orchestra,
Nicolas Martel & La Fiancée

Mardi 10 décembre à 20h30

Spectacle tout public dès 7 ans

Théâtre du Blavet, Inzinzac-Lochrist

www.triotheatre.com

FESTIVAL

Thomas Fersen à la Fête de l'Huma

Il fête ses 20 ans de carrière cette année mais conserve l'insolence pétillante de ses débuts. Thomas Fersen sera sur la scène de la Fête de l'Huma Bretagne le week-end du 30 novembre et 1^{er} décembre à Lanester. Son dernier album, *Thomas Fersen & The Ginger Accident*, a été enregistré en Bretagne, dans les Côtes-d'Armor, terre d'accueil du chanteur depuis une quinzaine d'années. Il partagera la scène avec le Trio EDF, La Rumeur, l'Ange Rouge, et les nombreux débats autour des énergies, de l'immigration, de la santé, du travail, etc. ■

22^e Fête de l'Humanité Bretagne : Parc des expos de Lorient Agglomération à Lanester - Les 30 nov. et 1^{er} déc. 2013 - 15 euros les 2 jours, 10 euros la journée, gratuit moins de 15 ans - humanite-bzh2013.fr



Mathieu Zazzo



Qui a peur du grand méchant loup ?

Le Salon du livre jeunesse au Pays de Lorient revient du 22 au 27 novembre avec une thématique qui fait froid dans le dos : « fais-moi peur ».

Du grand méchant loup à l'ogre mangeur d'enfants, de Barbe Bleue à Voldemort, les méchants envahissent les livres pour mieux effrayer les enfants qui en redemandent. « C'est une nécessité humaine, explique Annie Rolland, psychologue et maître de conférences en psychologie clinique et psychopathologie à l'université d'Angers. *Se faire peur, c'est jouer et maîtriser sa sensation de peur en utilisant*

un artifice. » L'enfant sait que le récit n'est pas la réalité, il garde le pouvoir de fermer le livre quand il veut : « *Il grandit en prenant conscience de son pouvoir de choix et de contrôle.* » La peur joue aussi un rôle protecteur : « *Se faire peur permet de mieux tester et maîtriser son angoisse pour se protéger du danger* », reprend Annie Rolland. Ainsi, la peur aide l'enfant à se construire, et paradoxalement, elle

renforce son sentiment de sécurité et sa capacité à affronter la vie. « *La littérature nourrit les enfants et les jeunes de rêves et de fantômes, d'évasion. Elle leur donne à penser en regard de leurs propres expériences. On n'apprend pas à vivre dans les livres, mais on apprend à penser la vie.* » D'ailleurs, la littérature suit pas à pas les peurs propres à chaque âge : la peur de la séparation et du bruit pour les tout-petits, puis celle du noir et des monstres, enfin les angoisses liées au passage à l'âge adulte pour les ados. Derrière ces « petites peurs » se cache souvent la peur de la mort, liée à la solitude et la séparation, la grande peur qui nous questionne tous. Léa, jeune femme de 22 ans, avoue aimer les histoires qui font peur : « *J'ai découvert les thrillers à l'adolescence avec Agatha Christie, j'ai aussi adoré le fantastique et notamment Harry Potter.* » Parmi les stars de la peur, l'indéboulonnable méchant loup : « *Les petits nous demandent beaucoup d'histoires de loups, raconte Nathalie Mainguy de la librairie Comme dans les livres à Lorient. Marylou, 11 ans, préfère les histoires réalistes, celles du quotidien. Pourtant, le dernier livre qui lui a vraiment plu racontait la rencontre d'un jeune garçon, d'un écrivain et d'un fantôme...* » *Il faut avoir confiance en l'enfant et ne pas chercher à le brider dans ses lectures, rassure Nathalie Mainguy. Il ne voit pas les choses comme nous et il est capable de réguler ses lectures. La littérature jeunesse fait grandir, elle donne à réfléchir.* ■

Le Salon du Livre Jeunesse au Pays de Lorient

Du 22 au 27 novembre 2013
au Palais des congrès de Lorient
www.laligue-morbihan.org

La Chenaille

C'est l'histoire d'une rencontre. Le régional de l'étape, Lucien Gourong, collecteur de la mémoire du Pays de Lorient, gourmand avisé et fin gourmet, et le bonimenteur tourangeau Sébastien Barrier, amateur de vins naturels. Ensemble, ils ont échangé, débattu à propos du saumon, des mille façons d'accommoder la bête et de la marier au vin. Leur spectacle de théâtre-récit-gourmand et enivrant avait déjà animé les berges du Scorff à l'Odysseum cet été. Ils remettent le couvert après leur résidence de création au Strapontin les 11 et 12 janvier 2014. ■ **La Chenaille**, avec Lucien Gourong et Sébastien Barrier - Samedi 11 janvier à 20h30, dimanche 12 à 17h - www.lestrapontin.fr



Sylvain Marnugi

FILLES À ROULETTES

Le roller derby prend de la vitesse

Collants orange troués, protège-dents, casques et mini-shorts noirs, maquillages de guerre, ces Morues là ne se laissent pas attraper facilement. Les quarante femmes de l'équipe de roller derby de Lorient investissent la salle Carnot chaque vendredi soir. « *C'est le sport féminin le plus rapide et le plus violent* », affirme Émilie, la capitaine. Les joueuses évoluent en patins à roulettes sur une piste ovale. Le match dure une heure, deux équipes s'affrontent en rounds, ou « jams », de deux minutes, avec pour chacune cinq joueuses : une jammeuse et quatre bloqueuses. « *L'équipe marque des points chaque fois que sa jammeuse passe à travers les bloqueuses adverses.* » Pour percer le pack de bloqueuses, tous les coups sont permis, ou presque : « *On peut taper mais toujours dans le sens de la course, avec les épaules, les flancs, les fesses, et bloquer avec le dos* », mais il faut aussi maîtriser la tactique : « *choisir comment mener le jam, savoir l'arrêter à temps, élaborer des plans pour bloquer l'adversaire...* », explique Émilie, dite Koxys Tolchok, « *parce que je me suis cassé deux fois le coccyx...* ». Si le sport est très spectaculaire, il est également addictif : « *C'est le plaisir de la glisse et de la vitesse, cette sensation de liberté* », affirme Émilie. L'esprit est rock, voire punk, et derrière la violence du jeu, les chutes, les chocs, se cache une ambiance très solidaire et camarade, un brin féministe. « *On est toute une bande*



Patrick Guigueno

de copines, de médecin à graphiste, de serveuse à infirmière, et de 16 à 47 ans », reprend Émilie. « *C'est génial, une vraie famille, complète* Capucine, dite Cass'burn. *On ne passe pas un entraînement sans rire et s'amuser.* » ■

Un sport féminin rapide et un peu rude

Pour rejoindre l'équipe des Morues ou assister à un match :

www.facebook.com/RollerDerbyLorient

Prochain match le week-end du 23 novembre à Lorient.



créer et fabriquer les décors de la ville. Cette année, le bois est la matière privilégiée. Brut, ciselé, sculpté, récupéré, recyclé, décoré... on le découvrira sous toutes ses formes, les plus inattendues parfois. ■

Noëls enchanteurs, du 18 au 28 décembre à Lorient.

À noter les illuminations de Noël qui débiteront le 7 décembre, en lien avec le retour de Tara. Lire pages 24 et 25.

ILLUMINATIONS

Noëls enchanteurs

Pendant quinze jours, la magie de Noël va à nouveau opérer dans le centre-ville de Lorient et embarquer petits et grands dans un tourbillon d'animations, de rencontres, de spectacles... tous offerts. Pour ce qui est de la programmation festive, c'est à nouveau Idées Détournées qui est à la manœuvre. L'association promet déambulations fanfaronnesques, spectacles émouvants, démonstrations époustouflantes, du bonheur partagé et de la convivialité à tous les coins de rue.

Côté décoration, les habitants créateurs, qui sont la force vive d'Idées Détournées, sont déjà à pied d'œuvre pour détourner,

Concerts

Ploemeur
Le 14 novembre à 20h30

Louis Bertignac

Lieu : Océanis

Tarif : 38 €

www.ploemeur.com



Coups de Blues

L'Océanis et Les Arcs se retrouvent pour cette 10^e édition autour du Blues

Quéven

le 15 novembre à 20h30

Big Daddy Wilson + Naomi Shelton and The Gospel Queens

Un univers folk-blues aux influences gospel

Lieu : Les Arcs

Tarif : de 12 € à 22 €

Ploemeur

le 16 novembre à 20h30

Nina Attal + Fred Chapellier

Lieu : Océanis

Tarif : 14 € à 25 €



Lanester

Le 15 novembre à 20h

Patrick Bruel

Tarif : 49 € à 59 €

Lieu : Parc des expositions



Ploemeur

Le 15 novembre à 20h45

Aller-Retour

Le trio Imosima met son sens du swing et sa sensibilité au service des musiques bretonnes, irlandaises et québécoises depuis 10 ans.

Lieu : Amzer Nevez

Tarif : 14 €

www.amzernevez.org

Lorient

Les 15 et 16 novembre à 20h30

Chelon chante Chelon

Parolier ciseleur, Georges Chelon ne cesse de dire la vie, l'amour, la mort : le quotidien, en somme.

Lieu : La P'tite Chimère

Tarif : de 10 € à 18 €

Quéven

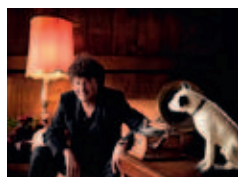
Le 22 novembre à 20h30

Robert Charlebois

Robert Charlebois le Québécois présente son dernier album, fait de nouvelles chansons ou d'autres plus anciennes.

Lieu : Les Arcs

Tarif : de 16 € à 26 €



Lorient

Le 23 novembre à 20h30

Les Agités partent en live

Groupes programmés : Greg Vignali + Matiz Métiss + Elza Coustrik.

Lieu : Le Manège

Tarif : gratuit

www.mapl.biz



Guidel

Le 24 novembre à 17h

Émules de Django, disciples de Brassens

Les Pommes de ma Douche, un quintet où se côtoient jazz manouche et valse gitanes avec des essences de swing.

Lieu : L'Estran

Tarif : de 13 € à 21 €



Pont-Scorff

Le 24 novembre à 14h30

Jean Rio - Titouan & Guillaume Chartin

Poètes et guitariste : lecture et mise en musique de textes.

Lieu : Cours des Métiers d'Art

Tarif : gratuit

Lanester

Le 29 novembre à 20h30

Nous irons tous à Capella

La maîtrise des voix, des harmonies, de l'écriture, le tout au service de l'humour par les Frères Brothers.

Lieu : Espace Jean Vilar

Tarif : 5 € à 15 €

www.freresbrothers.net

Quéven

Le 29 novembre à 20h30

BB Brunes

Depuis la sortie de leur premier opus en 2007, le jeune quatuor a changé de style, plus pop et électro mais toujours sur un fond rock et guitare qui promet une scène enflammée.

Lieu : Les Arcs

Tarif : de 16 € à 26 €

bbbrunes.fr



Lorient

Le 30 novembre à 19h30

Amériques...

Trois formations et plus de 100 musiciens de très haut niveau pour un concert autour de l'Amérique, avec des extraits de Georges Gershwin et Leonard Bernstein.

Lieu : Grand Théâtre

Tarif : de 10 € à 25 €

Lanester

Le 30 novembre à 20h30

François Pinel

Bach, Chopin, Liszt et Schumann par le pianiste soliste

Lieu : Théâtre des deux rivières

Tarif : gratuit



Lorient

Le 1^{er} décembre à 15h

BRASSage de cuivres

Rencontre des brass band, de la musique de l'air et du conservatoire.

Lieu : Plateau des quatre vents

Tarif : 8 €

Quéven

Le 4 décembre à 20h30

Oxmo Puccino

Le rappeur revient avec son nouvel album explosif, organique, ancré dans son époque et empreint de réalisme poétique.

Lieu : Les Arcs

Tarif : de 14 € à 24 €



Lorient
Le 30 novembre à 20h30

Empire Dust

Les Loriento-Londoniens prennent leur envol avec une musique hybride mélangeant hip-hop et guitares rock. Le groupe, accompagné par MAPL depuis un an, présente son - très attendu - premier album.

Lieu : Le Manège
Tarif : gratuit
www.mapl.biz



Ploemeur
Le 6 décembre à 20h45

Trio Empreintes

Jean-Michel Veillon (flûte),
Marthe Vassallo (chant)
et Gilles Le Bigot (guitare).

Lieu : Amzer Nevez
Tarif : 14 €



Ploemeur
Le 6 décembre à 20h30

Maxime Le Forestier

Lieu : Océanis
Tarif : de 42 € à 45 €

Lanester
Le 6 décembre à 14h30
et 20h15

Age Tendre saison 8

Lieu : Parc des expositions
Tarif : de 47 à 55 €

Lorient
Le 7 décembre à 20h30

Une promenade avec Brassens

Par Jean-Marie Vieux
Lieu : La P'tite Chimère
Tarif : de 10 € à 15 €

Lorient
Le 7 décembre à 20h

Breizh Discorder

26^e édition du festival avec 4 groupes bretons et un invité : Banane Metalik + Aggressive Agricultor + Voxcivilian + The Argument + Sons of O'Flaherty

Lieu : Le Manège
Tarif : de 10 € à 15 €



Lorient
Le 7 décembre à 15h

J-S Bach – Les Partitas pour flûte

Master class commenté,
par François Nicolet,
flûtiste-concertiste.

Lieu : École de musique
de Lorient

Ploemeur
Le 11 décembre à 19h

Rush

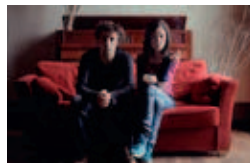
Par l'école municipale de musique
Maurice Ravel.
Lieu : Océanis
Tarif : gratuit

Guidel
Le 12 décembre à 20h

Jazz en Scènes

Le jazz vivant qui invente son propre langage avec Leïla Martial Quartet. Le duo inspiré du rock et de la pop avec Ortie en première partie.

Lieu : L'Estran
Tarif : de 10 € à 16 €



Guidel
Le 13 décembre à 20h30

Quinteto Historias de Tango

Pour découvrir les plaintes obsédantes du flamenco, les rythmes du candombé, la habanera et les cadences langoureuses de la milonga qui donnèrent naissance au tango.

Lieu : L'Estran
Tarif : de 5 € à 15 €

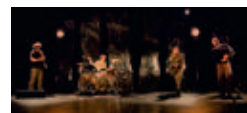


Lorient
Le 13 décembre à 20h30

Jazz en scène

La musique improvisée, les autres musiques populaires, le jazz, le rock progressif, la musique contemporaine qui inspirent des musiciens traditionnels bretons, les Niou Bardophones

Lieu : Le Manège
Tarif : 5 €



Hennebont
Le 14 décembre à 20h30

Orchestre d'harmonie

En partenariat avec l'orchestre d'harmonie de Lanester.
Lieu : Centre culturel

Lorient
Le 15 décembre à 17h

Built In Hell + Impact Is Imminent

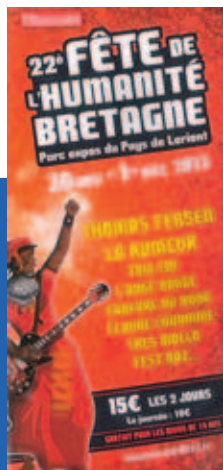
Cette Metal Tea Party de Noël met à l'honneur deux groupes, entre rock et hard rock.

Lieu : Les Studios / MAPL
Tarif : gratuit

Inzinzac-Lochrist
Le 21 décembre à 20h30

Chorale du Blavet et chorale du Faouët

Concert de Noël.
Lieu : Église de Lochrist
Tarif : gratuit



Lanester
Les 30 novembre et 1^{er} décembre

22^e Fête de l'Humanité Bretagne

Thomas Fersen et La Rumeur en tête d'affiche de cette 22^e édition, avec toujours des rencontres et des débats.

Lieu : Parc des expositions
Tarif : 15 € les 2 jours, 10 € la journée
humanite-bzh2013.fr

10 ans de plancton à Port-Louis

L'Observatoire du plancton à Port-Louis fête ses 10 ans avec une exposition et des projections dans le cadre du mois du film documentaire. L'exposition « Les perles d'océan » de Pierre Mollo, enseignant-chercheur, spécialiste du plancton et fondateur de l'Observatoire du plancton en 2003, présente photographies et reportages sur les différents pays traversés à la rencontre du plancton. Une aventure à la fois humaine, végétale et animale. A voir dans les médiathèques de Port-Louis, Locmiquélic et Riantec jusqu'au 23 novembre.

Infos et programme : 02.97.82.59.51

Expositions

Port-Louis
Jusqu'au 23 novembre

Les perles d'océan

Une exposition à l'occasion des 10 ans de l'Observatoire du plancton avec une trentaine de photographies de Pierre Mollo, enseignant-chercheur, spécialiste du plancton.

Lieu : Médiathèque

Tarif : gratuit

Riantec
Jusqu'au 24 novembre

Jean-Claude Guiton

Illustrateur, carnetiste et professeur d'arts plastique.

Lieu : Château de Kerdurand

Tarif : gratuit

Inzinzac-Lochrist
Jusqu'au 30 novembre

1, 2, 3 comptines ... des histoires sur le bout des doigts...

Ça se dit, ça se chante, ça se joue, ça se mime les comptines.

Lieu : Médiathèque

Guidel
Jusqu'au 1^{er} décembre

Christian Halna du Fretay

Pour Christian Halna du Fretay, qui dit peinture dit lumière.

Lieu : L'Estran

Entrée libre

Larmor-Plage
Jusqu'au 1^{er} décembre

Isabelle Duret

Peintures.

Lieu : Villa Margaret



Apostroff

Festival d'images jusqu'au 6 décembre

A Lorient
Tombées des rêves
Photographies de Yorann Sourice.

Lieu : Espace Nayel

Parallèles : avec Brice Postma, Murielle Louette, Oscar Yana, Cyrille Le Ruyet, Fritz Bol et Marta Morice.

Lieu : Atelier du Bout du monde



What Remains (Ce qui reste) : par Aëla Labbé, à la fois danseuse-interprète et photographe.

Lieu : Le Vinocrate

Les réfugiés Oniriques :

par Coralie Salaün.

Lieu : Café Diem

Time Machine : par Cédric Wachthausen, une création séquentielle composée d'images mises en mouvement.

Lieu : Café La Bulle

Sale temps sur la D785 :

par Yann Champeau.

Lieu : Café du port

Itinérances : par Christophe Cheysson, assistant réalisateur auprès de nombreux metteurs en scène.

Lieu : Le Zigomar

Une trajectoire : photos et œuvres réalisées par des détenus au centre pénitentiaire de Ploemeur.

Lieu : Les Studios / MAPL

A Lanester

Itinéraire d'un long séjour exposition réalisée par la section photographie du Foyer laïque.

Lieu : École Municipale de

musique et de danse de Lanester

Lorient

Jusqu'au 8 décembre

20^e Rencontres photographiques

Découvrir, dans différents espaces du Pays de Lorient, les regards de 15 photographes autour du thème « Le fil d'Ariane », traitant de la notion de trajectoire.

Tarif : gratuit

www.galerielelieu.com



Lorient

Jusqu'au 8 décembre

LoriLu (1963-2013)

50 ans d'amitié entre Lorient et Ludwigshafen : présentation d'objets et d'œuvres d'art, de textes, photographies, films, archives sonores, souvent inédits.

Lieu : Hôtel Gabriel

Tarif : gratuit

Lorient

Du 19 décembre au 16 février

Ricardo Cavallo

L'artiste argentin installé en Bretagne peint sur le motif la mer, les roches, les éléments par tout temps.

Lieu : Galerie du Faouëdic

Gratuit

Guidel

Du 3 au 22 décembre

Peinture

Une réinterprétation numérique des paysages de Lorrain, en regard de la conférence « Le Lorrain ».

Lieu : L'Estran

Riantec

Du 29 novembre au 22 décembre

10^e salon de l'aquarelle et œuvres sur papier

Lieu : Château de Kerdurand

Tarif : gratuit

Pont-Scorff

Du 9 au 31 décembre

L'Avent(e) de l'art

Exposition collective en résonance avec le marché de Noël : Isabelle Courtiau (prix de Riantec 2012), Oscar Yana, Patrick Lequeux, Catherine Morizé, Aurélie Abadie, Sylvie Raynaud, Luz...

Lieu : Atelier d'Estienne

Lorient

Jusqu'au 5 janvier

Le Marin, la montre et l'observatoire

Au XIX^e siècle, l'un des moulins du port de Lorient est transformé en observatoire astronomique. Un voyage entre science des étoiles et navigation maritime.

Lieu : Hôtel Gabriel

Tarif : gratuit

Guidel

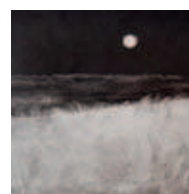
Du 7 au 31 janvier

Emmanuelle Pouriel

Gravures à la pointe sèche, l'aquatinte et le monotype. En regard de la conférence Goya.

Lieu : L'Estran

Tarif : gratuit



Hennebont
Du 10 janvier au 15 février

Ethno-Graphic

Dessin, photographie, édition, interventions urbaines. Chaque œuvre traite du quotidien et émane de rencontres originales.

Lieu : Galerie Pierre Tal Coat
Entrée libre

Quéven
Du 6 janvier au 27 février

Pascal Taguet, « Sirop de rues »

Pastel, peinture, dessins..

Lieu : Les Arcs

Jeune public

Plœmeur
Du 18 au 22 novembre

Fapatras

L'histoire d'une rencontre entre un escargot et la chanteuse-comédienne qui égare la coquille de l'escargot.

Lieu : Océanis

Tarif : 3 €

Plœmeur
Du 18 au 23 novembre

Semaine Enfants et jeunes dans la ville

Thème : le droit à la différence.

Au programme : espace découverte, spectacles, une journée handisport, des actions de sensibilisation, des jeux.

Lieu : Maison des Jeunes

Lorient
Le mercredi à 14h30

Vidéo junior

Les médiathèques de Lorient proposent chaque mois des projections de films pour les enfants : Zarafa, film d'animation réalisé par Rémy Bezançon (en novembre), et Hugo Cabret, film réalisé par Martin Scorsese (en décembre).

Lieu : Médiathèque de l'Orientis et Kervénanec

Tarif : gratuit

Languidic
Le 7 décembre à 17h

100 % coton

Spectacle autour de Mamz'èlle Angèle, couturière à la bonneterie « 100% coton ».

Lieu : Médiathèque

Tarif : gratuit

Lorient
Le 13 décembre à 18h

Dézelle Opié

Dézelle Opié a deux pieds qui n'en font qu'à leur tête et veulent prendre la poudre d'escampette.

Lieu : Le City

Tarif : de 1,50 € à 6 €

Groix
Le 18 décembre à 11h

Noël des petits

Lieu : Salle des fêtes

Spectacles

Pont-Scorff
Le 14 novembre à 19h30

Cabine d'essayage

La dernière création d'Alain Le Goff, autour de l'histoire d'une jeune femme qui tente d'arracher l'homme qu'elle aime au gouffre de ses souvenirs.

Lieu : Le Strapontin

Tarif : gratuit

Lanester
Le 15 novembre à 20h30

Le Oliver Saint John Gogerty

L'histoire de l'humanité revisitée par les Chiche Capon, un quatuor complètement loufoque et déjanté.

Lieu : Espace Jean Vilar

Tarif : de 5 € à 15 €

Lorient
Le 20 novembre à 20h30

Tragédie

Olivier Dubois met ses danseurs, 9 femmes et 9 hommes, littéralement à nu sur le plateau pour interroger notre humanité.

Lieu : Grand Théâtre

Tarif : de 10 € à 25 €

www.leteatredelorient.fr

Pont-Scorff
Le 22 novembre à 20h30

Ma famille

Dans un étrange pays où l'on vend ses enfants comme on respire, un jeune garçon évoque le quotidien truculent de sa maisonnée.

Lieu : Le Strapontin

Tarif : de 5,50 € à 9 €

Guidel
Du 15 au 23 novembre
à 20h30

Place de l'Horloge

En Avignon, pendant le festival de théâtre, la place de l'Horloge devient une scène où se joue la comédie humaine.

Lieu : L'Estran

Tarif : de 5 € à 10 €

Lorient
Du 21 au 23 novembre

Le Crocodile trompeur / Didon et Énée

Une relecture excentrique de l'opéra baroque de Purcell, alternant entre la tragédie et le burlesque, la fantaisie et l'émotion, le théâtre et l'art lyrique.

Lieu : CDDB

Tarif : de 10 € à 25 €

Lanester
Le 23 novembre

Laurent Gerra

Lieu : Parc des expositions

Tarif : 50 € à 55 €

Lorient
Le 23 novembre à 20h30

Ile (variations)

Un essai théâtral qui traite du questionnement et du déséquilibre avec soi et l'autre.

Lieu : Le City

Tarif : 8 €



Lanester
Du 22 au 24 novembre

Le Miroir d'Alain Kowalczyk

Création de la compagnie de l'Embarcadère.

Lieu : Théâtre des deux rivières

Tarif : de 3 € à 11 €

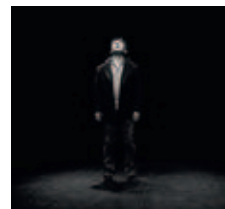
Inzinzac-Lochrist
Le 29 novembre à 20h30

J'ai pas fermé l'œil de la nuit

Yannick Jaulin propose une visite guidée et insolite dans un cimetière, car les morts ont des choses à dire.

Lieu : Théâtre du Blavet

Tarif : de 7 € à 15 €



Noël au Haras d'Hennebont

Mina et le Cheval d'Or est le nouveau conte équestre de Noël proposé par le Haras national d'Hennebont. Une plongée dans les rêves de la jeune Mina à la rencontre du Cheval d'Or qui recèle toute la poésie du monde dans ses yeux. Voltige, dressage, théâtre, danse et jonglerie ponctuent ce spectacle présenté dans un Tonneau-Manège, une structure de bois autoportée inspirée des parquets de bal du début du XX^e siècle.

Du samedi 21 au lundi 30 décembre.

www.haras-hennebont.fr

Lorient
Le 30 novembre à 20h30

Label Vamp

Lucienne, échappée des Vamps, revient dans un nouveau duo avec sa nièce Solange.

Lieu : Palais des Congrès
De 32 € à 37 €

Guidel
Le 1^{er} décembre à 17h

Steamboat Bill Junior

Ciné-concert de Christofer Bjurström sur le film de Buster Keaton.

Lieu : L'Estran
Tarif : de 6 € à 10 €

Pont-Scorff
Le 1^{er} décembre à 17h

L'Homme fer / Olivier Letellier

Mais qui est ce mystérieux personnage couleur rouille, accusé de hanter les forêts du royaume ? Arrêté, emprisonné, il s'évade avec la complicité du fils du roi.

Lieu : Le Strapontin
Tarif : de 5,50 € à 9 €

Plœmeur
Le 1^{er} décembre à 15h30

La sœur du Grec

Lucas et Camilla, un couple de trentenaires bobos parisiens, s'apprennent à passer le réveillon du 31 décembre aux Ménuires...

Lieu : Océanise
Tarif : 39 €

Lanester
Le 1^{er} décembre à 17h

Dans l'ombre des demoiselles

Les vies de Jeanne et Julie basculent le jour où, figurantes dans le film *Les Demoiselles de Rochefort*, elles découvrent, fascinées, l'univers de Jacques Demy.

Lieu : Théâtre des deux rivières
Tarif : de 3 € à 11 €



Lorient
Les 2 et 3 décembre à 19h30

Lebensraum

Une création à la lisière du surréalisme et du burlesque, entre comédie, illusionnisme et théâtre de mime.

Lieu : Le Grand Théâtre
Tarif : de 10 € à 25 €

Pont-Scorff
Le 6 décembre à 20h30

Ali 74, le combat du siècle

Ciné-récit-concert. Avec la fougue d'un harangueur de foules, Nicolas Bonneau scande les mots d'Ali, commente des images d'archives et des extraits de ce combat.

Lieu : Le Strapontin
Tarif : de 7 € à 14 €



Lorient
Le 6 décembre à 20h30

Régis Mailhot

Esprit libre et sans tabou, l'humoriste pose un regard sans concession sur notre société. Hilarité garantie.

Lieu : Palais des Congrès
Tarif : de 31 € à 35 €

Lorient
Les 9 et 10 décembre

Pompée / Sophonisbe

Deux pièces de Corneille sur la confrontation entre l'Orient et l'Occident, infusant aujourd'hui singulièrement dans l'actualité.

Lieu : Grand Théâtre
Tarif : de 10 € à 25 €

Lanester
Le 13 décembre

La succulente histoire de Thomas Farcy

Mélangant théâtre d'objets et conte, ce spectacle met en lumière les maux de notre société, une fable gastronomique acide et drolatique.

Lieu : Espace Jean Vilar
Tarif : 5 € à 12 €

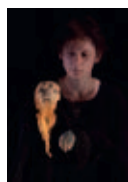


Hennebont
Du 12 au 14 décembre à 20h30

L'errant

En suivant trois histoires qui se mêlent et se démêlent, parler avec tous de l'errance de l'être humain sur Terre depuis la nuit des temps.

Lieu : Bouffou Théâtre à la Coque
Tarif : de 7 € à 11 €



Pont-Scorff
Le 12 décembre à 19h30

Fictions sur écoute

En écho au spectacle TAG, une soirée consacrée aux fictions radios de l'auteure Karin Serres (Radio France), et tester collectivement la puissance évocatrice du son.

Lieu : Le Strapontin
Tarif : 3 €



Inzinzac-Lochrist
Le 10 décembre à 20h30

Noel's Songs

Florent Marchet, jeune prodige de la chanson française, revisite le répertoire de Noël dans un spectacle original et savoureux avec musiciens et choristes, (voir aussi p. 45).

Lieu : Théâtre du Blavet
Tarif : de 7 € à 15 €

Lanester
Les 14 et 15 décembre

Noël sur Glisse

Grand conte familial de Noël.

Lieu : Parc des expositions
Tarif : de 21 € à 29 €

Lorient
Les 18 et 19 décembre

Duo d'Eden / Welcome to Paradise

Le Ballet de Lorraine revient à Lorient avec deux créations phares des années 80.

Lieu : Grand Théâtre
Tarif : de 10 € à 25 €

Lanester
Le 19 décembre à 20h30

Arnaud Tsamere

Révélé au grand public par Laurent Ruquier, Arnaud Tsamere s'est imposé au fil des saisons comme l'une des références de l'humour absurde.

Lieu : Parc des expositions
Tarif : 36 € à 40 €

Ploemeur
Le 20 décembre

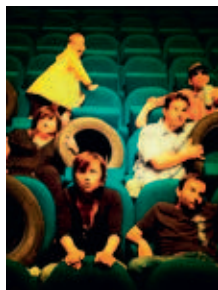
La fiancée du soleil

Les aventures merveilleuses d'un prince et de son valeureux compagnon prêts à tout pour secourir la plus belle des princesses, la fiancée du Soleil.

Lieu : Océanis

Tarif : 3 €

Pont-Scorff
Le 21 décembre à 17h



Libre court / La Bande à Grimaud

Des films d'animation pour les enfants, des histoires pour tous et une soirée pour les adultes par la Bande à Grimaud, en attendant Noël.

Lieu : Le Strapontin

Tarif : gratuit

Lorient
Du 9 au 11 janvier

Le Cirque invisible

Victoria Chaplin et Jean-Baptiste Thierrée dans leur dernière création, du cirque inclassable tout en légèreté et réveries gracieuses.

Lieu : Le Grand Théâtre

De 15 € à 35 €

www.letheatredelorient.fr



Pont-Scorff
Les 11 et 12 janvier à 17h

La Chenaille

Lucien Gourong et Sébastien Barrier s'empoignent et débattent sur le saumon, comment l'accueillir, comment l'arroser, avec gourmandise et truculence.

Lieu : Le Strapontin

Tarif : de 7 € à 14 €

Lorient
Du 9/12/2013 - 19h
au 21/12/2013 - 00h

Il est difficile...

... d'attraper un chat noir dans une pièce sombre (surtout lorsqu'il n'y est pas)

Spectacle inspiré d'un livre pour enfant de Christophe Honoré.

Lieu : Le Théâtre de Lorient - Studio

Tarif : de 7 € à 15 €

Guidel
Le 22 décembre à 17h

Le Grand Rex

Des perles du cinéma d'animation polonais et russe mises en musique et en son par Fanch Jouannic, avec trompette, sac plastique, 45 tours, guitare électrique.

Lieu : L'Estran

Tarif : de 4 € à 7 €

Hennebont
Du 14 au 30 décembre

Mina et le cheval

Un conte équestre, créé par la compagnie Le Cheval Rouge, avec voltige, dressage, théâtre, danse et jonglerie.

Lieu : Haras National

Tarif : de 8 € à 12 €



Lorient
Du 7 au 9 janvier

Quand je pense qu'on va vieillir ensemble

Une critique dévastatrice de la représentation sociale et de toutes les injonctions au bonheur et à la perfection qui nous sont faites.

Lieu : CDDB

Tarif : de 10 € à 25 €

Sports

Lanester
Handball

N1M

Championnat de Nationale 1 Masculine

16 nov. Lanester HB reçoit Hand Ball Club Gien Loiret

8 déc. Lanester HB reçoit Tremblay en France Handball

N3F

Championnat de Nationale 3 Féminine

17 nov. Lanester HB reçoit Locmaria Handball

8 déc. Lanester HB reçoit Amicale Laïque Cesaire Levillain

Lieu : Salle Jean Zay à Lanester

Hennebont
Le 17 nov

Équitation

Concours de saut d'obstacles, organisé par la société hippique nationale d'Hennebont.

Lieu : Haras National



Voile
17 novembre

Championnat départemental dériveurs et windsurf

Centre Nautique de Lorient

14 décembre

Régate de Noël

Centre Nautique de Lorient

Football

Championnat de France de Ligue 1



Le 30 novembre :
FC Lorient - Stade de Reims

Le 7 décembre :
FC Lorient - Stade Rennais FC

Le 21 décembre : FC Lorient - Olympique Lyonnais

Lieu : Stade du Moustoir

Tennis de Table

Pro A Messieurs

Le 19 novembre : GV Hennebont – Chartres ASTT.

Le 17 décembre : GV Hennebont – Caen TTC

Salle Charles Abraham à Hennebont

Basket

Nationale 2 Masculine

Le 23 novembre : CEP Lorient – Union Sportive Fécapoise

Le 7 décembre : CEP Lorient – Union Bourbourg Grande-Synthe

Le 4 janvier : CEP Lorient – Vitré Aurore

Palais des sports de Lorient

Loisirs, animations, Divers

Mois du Film Documentaire



Groix, au Cinéma des Familles

> **26 nov. à 20h45 :** Cause Commune de Sophie Averty

Hennebont, au centre culturel
> **26 nov. à 20h :** This way of life de Thomas Burstyn

Inzinzac-Lochrist, Cinéma le Vulcain
> **16 nov. à 20h30 :** Avec Dédé de Christian Rouaud

Lanester, Médiathèque
> **16 nov. à 20h :** Pierdel de Nathalie Marcault

> **23 nov. à 20h :** Mille et Une Traités de Jean-Jacques Rault

> **30 nov. à 20h :** Mon Lapin Bleu de Gérard Alle

Languidic, à l'Espace des médias et des arts
> **9 nov. à 16h30 :** Le Champ Commun, ensemble on va plus loin de Marie-Josée Desbois

Plomeur, à Océanis
> **19 nov. à 20h30 :** Enfants de sourds de Marie-Eve Nadeau

Port-Louis, à la Médiathèque Pondichéry

> **15 nov. à 20h :** Pêcheurs des Extrêmes, de Herlé Jouon et Vincent Perazio

Riantec à la Salle audiovisuelle

> **19 nov. à 20h :** Les courants sous-marins du changement : les ramasseuses d'algues du Golfe de Mannar, de Rita Banerji + Nouadhibou : Les Poissons ne font pas l'amitié, de François Reinhardt - 2011 - 26'

Festival AlimenTerre :

Projections à l'Océanis Plomeur

> **Le 13 nov. à 20h :** LoveMEATender, de Manu Coeman

> **Le 20 nov. à 20h :** Taste The Waste, de Valentin

> **Le 27 nov. à 20h :** Les Déportés du Libre Échange, de Marie-Monique Robin + Nouadhibou, Les Poissons ne font pas l'amitié de François Reinhardt.

www.festival-alimenterre.org



Lorient
Le 15 novembre à 18h15

Moniker

Documentaire de Samuel Boche réalisé dans les trains d'Europe lors d'un périple de 3 mois.

Lieu : Médiathèque de l'Orientis

Tarif : gratuit

Pont-Scorff
Du 16 novembre au 10 janvier

Les Festives

Une sélection de nouveaux créateurs pour les fêtes de fin d'année.

Lieu : Cours des Métiers d'Art

Tarif : gratuit

Inzinzac-Lochrist
Le 17 novembre à 10h

Bourse de Noël

Organisé par l'APEL Notre-Dame de Lochrist.

Lieu : La Charpenterie

Hennebont
Le 17 novembre à 9h

Vide greniers

Organisé par l'appel.

Lieu : Lycée Notre Dame du Vœu

Pont-Scorff
Le 17 novembre

Bourse aux Jouets

Livres, cd, dvd, vêtements enfants, équipements puériculture...

Lieu : Salle omnisports

Tarif : 1 €

Lorient
Le 19 novembre à 18h30

Velibor Colic

Rencontre - lecture avec le jeune chroniqueur radiophonique et écrivain qui fut enrôlé dans l'armée bosniaque aux pires moments de la guerre.

Lieu : Médiathèque de l'Orientis

Pont-Scorff
Le 23 novembre à 14h

Jean Rio - Titouan & Guillaume

Rencontres poétiques.

Lieu : Cours des Métiers d'Art

Tarif : gratuit



Lorient
Le 28 novembre à 20h30

Jeudi H2O

Le rendez-vous trimestriel gratuit alliant concerts, jeux, danse, conseils de beauté, relaxation, sport et stands d'information... le tout sans consommation d'alcool.

Lieu : Espace Cosmao Dumanoir

Plomeur
Les 29 et 30 novembre

Braderie du secours catholique

Vendredi de 9h à 19h et samedi de 9h à 12h.

Lieu : Salle Ninnoch

Larmor-Plage
Le 1er décembre

Troc enfants et vente de sapin

Et un marché de Noël

Lieu : salle des Algues et salle des fêtes

Gestel
Les 30 novembre et 1er décembre

Marché de Noël

Avec artisans d'art et créateurs, petits producteurs et des animations.

Lorient
Le 2 décembre à 18h15

L'Arche Russe

Film de fiction d'Alexandre Sokourov, tourné en un seul plan séquence de 96 minutes.

Lieu : Médiathèque de l'Orientis

Tarif : gratuit



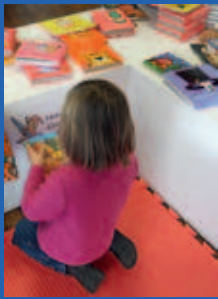
Lorient
Du 7 au 28 décembre

Noëls enchanteurs

Avec déambulations, illuminations, spectacles, concerts et atelier de lettre au Père Noël.

Lieu : centre-ville





Lorient
Du 22 au 27 novembre

Salon du livre Jeunesse du Pays de Lorient

Thème : Fais-moi peur ! Avec des rencontres, plein d'expositions, des lectures, des dédicaces, des spectacles et beaucoup de beaux livres qui fichent la trouille (voir aussi p. 46).

Lieu : Palais des Congrès

Tarif : gratuit

Plœmeur
Les 7 et 8 décembre

Marché de Noël

Lieu : Château du Ter

Tarif : 1 €

Lanester
Les 7 et 8 décembre

Salon antiquités et brocante

Près de 80 exposants.

Lieu : Parc des expositions

Tarif : 5 €

Hennebont
Le 12 décembre à 14h

Atelier paléographie

Séance pratique d'initiation à la paléographie à partir de documents anciens.

Lieu : centre culturel

Gestel
Le 14 décembre

Animations de Noël

Organisées par l'association des commerçants et artisans.

Lieu : salle du Lain

Port-Louis
Le 14 décembre

Marché et village de Noël

Marché de la création, animations pour les enfants, arrivée du Père-Noël et autres surprises pour toute la famille ! Sans oublier la vente des calendriers des parents des écoles de Port-Louis.

Lieu : place Saint-Pierre

Hennebont
Le 15 décembre à 14h

Marché de Noël créateurs et gourmandises

A 18h, arrivée du Père Noël.

Lieu : Saint-Caradec



Larmor-Plage
Le 18 décembre

Journée de Noël

Maquillage pour enfants, photos avec le Père Noël, tour en calèche et conte de Noël avec feu d'artifice place Notre-Dame.

Lieu : salle des fêtes

Hennebont
Du 20 au 22 décembre

Marché de Noël des créateurs au Haras

Un cadre magique pour cette manifestation de Noël, avec navettes en calèche gratuites depuis le centre-ville au haras.

Lieu : Haras National



Groix
Le 21 décembre à 14h

Spectacle de Noël

Lieu : Salle des fêtes

Lorient
Du 27 au 29 décembre dès 16h

Nocturnes à l'observatoire

Trois soirées festives, ludiques et poétiques autour de l'ancien observatoire de la Marine de Lorient et sous sa coupole : créations lumineuses et sonores, projections et exposition.

Lieu : Hôtel Gabriel

Tarif : gratuit

Lorient
Jusqu'au 31 décembre

60 ans d'immersion

Des premiers sous-marins aux nucléaires d'aujourd'hui, plongez dans l'univers de 60 ans d'armée sous-marine (voir aussi p. 42).

Lieu : Sous-marin *Flore*

Tarif : de 6,60 € à 8,50 €

www.la-flore.fr

Lorient
Jusqu'au 31 décembre

Ma première émotion à la voile

Un voyage intime dans les expériences maritimes de huit personnalités bretonnes.

Lieu : Cité de la Voile Éric Tabarly

8,60 € à 11,90 €

www.citevoile-tabarly.com

Lanester
Les 4 et 5 janvier

Salon du chiot

Des chiots issus de différentes races présentés par les éleveurs.

Lieu : parc des expositions

Tarif : de 3 € à 5 €

Lanester
Le 12 janvier

Troc et puces

Par Lorient Sports avec 300 exposants.

Lieu : Parc des expositions

Tarif : 2,50 €

Conférences, visites

Lorient

La Base de sous-marins

Hors vacances :

le dimanche à 15h

Vacances scolaires :

tous les jours à 15h

Rdv sur le parvis de la Cité de la Voile

Tarif : 3 €, 6 €

Lorient Patrimoine :

Lorient
Tous les dimanches

Musée sous-marin Tour Davis

A la découverte du patrimoine immergé qui jonche les fonds marins du Pays de Lorient, quelques 350 épaves coulées depuis le XIX^e siècle.

Lieu : Base des sous-marins de Keroman

Tarif : 3 €, 5 €

Port-Louis

Musée de la Compagnie des Indes et Citadelle

9 nov. : visites historiques de la citadelle

16 nov. : la navigation

23 nov. : visites guidées du musée

16 et 30 nov. : citadelle et musées de la marine et de la Cie des Indes

Rdv 14h30 à l'entrée de la citadelle

Tarif : 6,70 € à 8 €



Lorient
Le 12 novembre à 18h30

La peinture sous verre chinoise

Une conférence de Thierry Audric proposée par Le musée de la Compagnie des Indes.

Lieu : Espace Agora

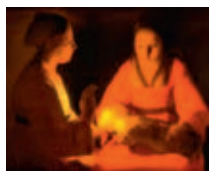
Tarif : gratuit

Guidel
Le 14 novembre à 20h

Histoires d'art : La Tour

Conférence d'Anne-Marie Chiron. Georges de La Tour (1593-1652) a développé un style austère, affranchi des conventions, influencé par le Caravage et son emploi du clair-obscur.

Lieu : L'Estran
Tarif : de 3 € à 5 €



Lorient
Le 14 novembre à 20h

La France et la mer au XXI^e siècle

Par Marie Françoise Couvenhes, agrégée et docteure en histoire, professeur au lycée Dupuy de Lôme.

Lieu : Lycée Dupuy de Lôme
Tarif : gratuit

Lorient Les Rendez-vous du jeudi, 18h

Le 14 nov. : patrimoine et culture gabonaise.

Le 21 nov. : l'identité bretonne, avec Laurent Le Gall, maître de conférences en histoire contemporaine.

Le 5 déc. : restitution virtuelle en 3D de l'église Notre-Dame de Saint-Lô. Avec Marie-Pierre Besnard, IUT de Cherbourg-Manche.

Le 19 déc. : les droits de l'homme. Avec Maryse Butel, enseignante

Lieu : UBS, pôle de formations sanitaires et sociales

Tarif : gratuit
www.univ-ubs.fr

Inzinzac-Lochrist
Le 15 novembre à 20h

Evelyne Resmond-Wenz

Les liens entre les comptines, l'enfance, la musique et la poésie.

Lieu : Médiathèque
Tarif : gratuit

Lorient
Le 16 novembre à 13h30

Galaxie jazz !

Par Virginie Garandeau, professeur d'histoire de la danse et chercheuse indépendante.

Lieu : École de musique de Lorient

Lorient Les Lundis de la Mer, 18h30

Le 18 novembre : petit peuple et grandes espèces planctoniques

Le 9 décembre : produits de la mer frais, du bateau à l'assiette, quelles innovations ?

Lieu : Maison de la mer
Gratuit
www.ccsti.org



Guidel
Le 19 novembre à 19h

Histoires de Jazz

Des origines à l'ère du swing, par Pascal Bussy.

Lieu : L'Estran
Tarif : de 3 € à 5 €



Lorient
Le 19 novembre à 18h30

LoriLu (1963-2013)

Les relations franco-allemandes depuis 1945, par Jörg Ulbert de l'Université

Lieu : Salle Courbet
Tarif : gratuit



Lorient
Le 19 novembre

Mes Parents, l'alcool et Moi

Comment aider l'enfant d'une famille à dysfonctionnement alcoolique ? Journée d'études et de débats par l'association SOS Enfance en danger.

Lieu : Palais des Congrès
Tarif : de 20 € à 50 €

Larmor-Plage
Le 22 novembre à 18h

Rozenn Hénaff-Madec

La fantastique histoire d'un des premiers sous-marins pendant la guerre de Sécession en 1864.

Lieu : Salle des Algues
Tarif : gratuit



Lorient
Le 22 novembre à 18h30

L'heure et la longitude

La recherche du méridien d'origine, par Jacques Gapaillard, professeur honoraire à l'Université de Nantes et auteur du livre *L'histoire de l'heure en France*.

Lieu : Hôtel Gabriel
Tarif : gratuit

Hennebont
Le 22 novembre à 20h30

Autour de Mozart

Fabienne Marsaudon, accompagnée de Michel Précastelli, donne le point de vue du piano de Mozart sur la vie du compositeur.

Lieu : Centre culturel

Lorient
Le 25 novembre à 20h

William Forsythe

Par Cécile Evano, professeur de danse et culture chorégraphique au conservatoire.

Lieu : École de musique de Lorient



Lorient
Le 28 novembre à 18h

Art contemporain en milieu rural

Par David Chevrier, de l'association Le Village, site d'expérimentation artistique, Bazouges-La-Pérouse (35).

Lieu : École supérieure d'art
Tarif : de 3 € à 6 €

Lorient
Le 3 décembre à 18h30

L'UBS et le classement de Shanghai

Par Geoffrey Williams, professeur de linguistique, Université de Bretagne-Sud.

Lieu : Université de Bretagne-Sud
Tarif : gratuit
www.univ-ubs.fr

Guidel
Le 4 décembre à 18h
Le 11 décembre à 20h

Histoires d'art : Le Lorrain

De son vrai nom Claude Gellée (1600-1682), ce peintre lorrain est le plus important paysagiste du 17^e siècle. Par Anne-Marie Chiron.

Lieu : L'Estran
Tarif : de 3 € à 5 €

Lorient
Le 7 décembre

J-S BACH – Les partitas pour flûte

Une Master class commentée par François Nicolet, flûtiste-concertiste.

Lieu : École de musique
de Lorient

Lorient
Le 10 décembre à 18h30

La course et la piraterie

Deux mondes distincts mais familiers. Conférence de Philippe Hrodej.

Lieu : Salle Courbet, Agora
Tarif : gratuit

Lorient
Le 10 décembre à 18h30

La transition énergétique, une contrainte ou une chance ?

Conférence de Catherine Gabillard – Association négaWatt.

Lieu : Médiathèque de l'Orient
Tarif : gratuit

Lorient
Le 12 décembre à 20h

L'autonomie stratégique de la France

Par Gwendal Rouillard, Député du Morbihan.

Lieu : Lycée Dupuy de Lôme
Tarif : gratuit

Lorient
Le 12 décembre à 18h

Étienne Bernard

Conférence rencontre avec le directeur de Passerelle, centre d'art contemporain à Brest.

Lieu : École supérieure d'art
Tarif : de 3 € à 6 €



Hennebont
Le 13 décembre à 20h30

Images d'Hennebont et d'ailleurs

Une soirée autour d'Hennebont et la Bretagne à travers des lectures de textes accompagnées de musique.

Lieu : Centre culturel

Guidel
Le 8 janvier à 18h

Histoires d'art : Goya

Peintre et graveur espagnol, les innovations de Francisco de Goya (1746-1828) l'imposent comme l'un des premiers peintres modernes. Par Anne-Marie Chiron.

Lieu : L'Estran
Tarif : de 3 € à 5 €

Lorient
Le 9 janvier à 18h

Philippe-Alain Michau

Rencontre avec le commissaire de l'exposition « Hans Richter, la traversée du siècle », au Centre Pompidou-Metz jusqu'au 24 février 2014.

Lieu : École supérieure d'art
Tarif : de 3 € à 6 €



Lorient
Le 13 janvier à 20h

Anne-Teresa de Keersmaeker

Par Cécile Evano, professeur de danse et de culture chorégraphique à l'école de musique et de danse de Lorient.

Lieu : École de musique
de Lorient



Culture bretonne

Quéven
Le 16 novembre à 21h

Fest-noz

Lieu : Les Arcs



Port-Louis
Le 23 novembre

Congrès des Écrivains Bretons

Remise des prix littéraires 2013.

Lieu : Salle des fêtes de Locmalo



Lanester
Le 30 novembre

Fest-noz

Dans le cadre de la Fête de l'Huma en Bretagne avec Tadamab quartet et Hartigan's
Parc des expositions

Inzinzac-Lochrist
Le 30 novembre

Fest-noz

Avec Avel-dro, Mauvaise langue, Plijadur

Théâtre du Blavet

Languidic
Le 7 décembre à 19h

Fest-noz

Au profit du Téléthon avec Bagad Ar Lenn Glaz, Dalc'h Atau, Hoaret, Parfum de Folk, Ruzerion Traoué, Tammig

Salle Jo Huitel

Tarif : 12 € avec repas

Hennebont
Le 8 décembre à 14h

Fest-deiz scène ouverte

Organisé par Hiziv.

Lieu : Vallon boisé

Tarif : 2 €

Caudan
**Le 31 décembre
à partir de 21h30**

Fest-noz de la Saint Sylvestre

Le plus grand fest-noz de l'hiver avec un plateau d'exception : Skolvann, Titom, Bernard Loffet, Fulub ar Balp, Lorho-Pasco/Madec, Koudask. Et soupe à l'oignon.

Lieu : Salle de Kergoff

Fest-noz seul : 11 €

Repas + fest-noz + soupe
à l'oignon : 57€



**Si vous voulez annoncer
un événement,
rendez-vous sur
www.lorient-agglo.fr,
rubrique agenda.**

↘ SI MON PAYS M'ÉTAIT CONTÉ...

PAR LUCIEN GOURONG



Lucien GOURONG,
Passeur de mémoire
Né à Groix, Lucien
Gourong, conteur,
écrivain, chroniqueur,
revendique haut et fort
ses racines d'enfant
du Pays de Lorient
dont il porte sous ses
talons de raconteur
d'histoires aux quatre
coins du monde un
peu de terre depuis
40 ans. Cet infatigable
collecteur et passeur
de mémoires (titre
d'un documentaire
de 52 minutes de
France 3), qui anime
des séances publiques
« *Partageons nos
histoires, évoquons nos
souvenirs* » sur tout le
territoire du Pays de
Lorient, nous livre à
travers une chronique
toute personnelle sa
quête des racines et
des imaginaires de ce
pays... En un mot nous
raconte son Pays de
Lorient...

© collection archives municipales de Lorient (pages 58 et 59)



Sur le pont du dundee de Groix "L'angélus du soir", l'équipage déguste un jour de beau temps la cotriade qui a mijoté dans le chaudron (le kaotr) que l'on voit poser à même le pont.

Kaoteriad et godaille, délices du Pays de Lorient

Je n'ai pas attendu que le thon soit baptisé steak de la mer pour apprécier les qualités gustatives de ce poisson avec lequel on fait au Pays de Lorient un des plats phares de sa cuisine locale : la cotriade. Terme francisé de kaoteriad, autrement dit chaudrée, cette recette est réalisée à base de poissons et légumes cuits dans un chaudron appelé kaotr (kaotr), une marmite prêtée aux équipages par les cabarets de la côte lorientaise au milieu du XIX^e siècle, selon Paul Féval, auteur rennais du *Bossu*.

On fait la cotriade à Groix avec du thon en été et du merlu en hiver, à Gâvres avec de la sardine, à Kerroch avec du congre. On peut aussi mélanger toutes sortes de poissons sans grande valeur marchande. Plat de la satiété, incompatible dans la nouvelle cuisine où l'on cherche dans la grande assiette le mets en périphérie

en suivant un trait de sauce depuis le centre, la cotriade entre Laita et Ria a ses spécificités locales. « *La gâvraise n'a rien à voir avec celle de Locmiquélic servie à la fête des langoustines ou la groisillonne* », explique le cousin Gène Tonnerre qui, mousse sur les voiliers de l'île, a appris à dihalener –venu du breton halen, le sel –, opération qui consistait à saler un peu de bouillon de cotriade pour le verser sur le poisson et les légumes dégustés avant la soupe trempée au pain.

« *C'était aussi la façon de faire à Kerroch* », précise Jean Louis Kerihuel, marin pêcheur retraité, où la cotriade était à base de congre qui se laissait prendre facilement dans le casier, avec parfois un ou deux tacauds et quelques sardines fournies par un sardinier venu vendre au Courégant. « *On faisait un roux avec des oignons, précise Jean Louis, on mettait le poisson et les patates-, puis on prélevait*

un bol du bouillon que l'on salait au gros sel. On appelait ça zabolter. On zabolait des fois trois fois. » Le marin aime manger salé.

Une très ancienne recette

La cotriade, plat du bord, que Paul Féval compare à une « bouille-à-baisse », et faite avec raies, mullets, dorades, maquereaux et pironneaux ou pelons qui nagent par milliers dans les Courreaux de Groix » et qui « mijotée selon l'art est un des mets les plus délicieux qui puissent se goûter ».

Dans un menu intitulé « Cotriade militaire », servi en 1892 chez Pensec au Pérélo, les convives commencent par un madère, une promenade apéritive, un homard nature, un trou au cidre suivi d'une cotriade monstre, un trou au rhum et cognac, un homard au cari, un trou au Bordeaux, un gigot



salade accompagné d'un bordeaux saint-estèphe, dessert, café et champagne. Bonjour l'estomac !

Dans la chronique culinaire Korn er heginerézed de la revue Dihunamb d'avril 1909, la femme du barde Loeiz Herrieu consigne la recette d'une Kautériad aux petites dorades, merlus, grondins rouges, mullets cuits avec des patates et des carottes et « un tam mat a amonen », un morceau de beurre. C'est déjà une évolution riche de la cotriade de marins qui la faisaient à la graisse de porc. Cette cotriade dont on mange d'abord le poisson à la vinaigrette et la soupe ensuite n'est pas très éloignée des courts bouillons de poissons du Pays de Lorient dont la célèbre soupe d'aiguillettes (orphies). Elle est aussi sans doute à l'origine de « la godaille lorientaise », répertoriée à

Grégoire Le Floch, cuisinier inspiré



Stéphane Cuisset

S'il y a un cuisinier aujourd'hui pénétré de l'esprit du bien manger lorientais, c'est bien lui, Grégoire Le Floch, aux manettes des fourneaux du Yachtman, qui se souvient de son entrée à 15 ans comme apprenti, sans bagage, sans école hôtelière, au Pic Assiett' où il voit passer des chefs qui ont travaillé avec les Pessard, Guérard... Lui, le gamin de Kerroch, reste, gravit les échelons et en devient le maître-queux en 1980, cuisinant avec

la sensibilité culinaire de la côte lorientaise où se mêlent les souvenirs de soupe d'aiguillette, du saint-pierre à l'oseille sauvage qu'il prépara à 16 ans, du merlu mayonnaise, de l'araignée tiède à la sauce pêcheur (vinaigrette au rouge du crabe avec échalotes et persil) qui dès qu'il la concocta au Pic fit un malheur. « À la maison, je faisais de la pâtisserie en rentrant de l'école, confie-t-il, du gâteau breton, du quatre-quarts. Je continue aujourd'hui à faire chez moi des fars aux pruneaux non dénoyautés ». C'est grâce à cette savoureuse enfance qu'aujourd'hui au Yachtman, Grégoire élabore une vraie gastronomie de pays avec des tagliatelles de blé noir, du flan au sarrasin, une somptueuse soupe de poissons dans l'esprit de la godaille lorientaise, un dos de cabillaud poêlé et tant d'autres plats de la carte du Yachtman qui sentent bon la cuisine enracinée... À l'image de ce friko kaol au chou de Lorient dont je vous entretiendrai dans le prochain numéro des *Nouvelles*. ■ Le bistrot du Yachtman- 14, rue Poissonnière. 56100-Lorient.

Tél : 02 97 21 31 91 - Ouvert tous les jours midi et soir sauf dimanche.

l'inventaire culinaire de France, une soupe de petits poissons parfumée au curry, curry à l'origine du fameux karigosse lorientais avec lequel les restaurants de la côte plœmeuroise concoctaient le fameux « rouch » de homard (Voir les *Nouvelles* n°2). Entre les deux guerres, on accommodait au karigosse de nombreux mets : moules et omelettes, lotte, maquereau, et même du poulet.

On a toujours bien mangé au Pays de Lorient comme en témoigne Stendhal à qui on sert à l'hôtel de France à Lorient, « le meilleur hôtel de son circuit breton (...) un excellent dîner à une table d'hôte dressée au milieu d'une salle magnifique ».

On continue à bien se lécher les babines aujourd'hui aux tables étoilées de l'Amphitryon, d'Henri et Joseph, de l'Avel Vor et du château de Locguénolé. On trouve aussi une litanie de restaurants de qualité où, dans le respect du produit, on cuisine avec la même passion que celle de la mère Roperh à la Potinière à Larmor qui créa le Pic Assiett', qu'elle laissa à son neveu Pierre Bourhis, et où officia pendant 30 ans Grégoire Le Floch avant de venir avec Eddie et Jean François au bistrot du Yachtman pour y faire cette cuisine qu'il aime au goût d'ici... ■

EN ATTENTE