



Une expo de  
56 produits  
made in  
Morbihan  
P. 11



Le Tour  
de France  
à la voile fait  
étape à Lorient  
P. 24

Catherine  
Raoulas au  
Fort du Loc'h  
P. 45

Histoire :  
les sonneurs  
lorientais  
P. 58

# les Nouvelles

LE MAGAZINE D'INFORMATION DE LORIENT AGGLOMÉRATION  
JUILLET-AOÛT 2013 N°11

BRANDÉRION | CAUDAN | CLÉGUER | GÂVRES | GESTEL | GROIX | GUIDEL | HENNEBONT | INZINZAC-LOCHRIST | LANESTER  
LANGUIDIC | LARMOR-PLAGE | LOCMIQUÉLIC | LORIENT | PLŒMEUR | PONT-SCORFF | PORT-LOUIS | QUÉVEN | RIANTEC



Fanch Galluel

MER  
**Des baignades  
en classe A**



Hervé Cebanner

HOMMES  
**Au zoo, ils sont les  
complices des animaux**



Orange

TERRE  
**La fibre optique  
se déploie sur l'agglomération**

**LORIENT**  
AGGLOMÉRATION

- 02 | SOMMAIRE/ ÉDITO
- 04 | ARRÊT SUR IMAGE
- 06 | OBJECTIF AGGLO

## TERRE

- 11 | ÉCONOMIE  
→ 56 PRODUITS MADE IN MORBIHAN
- 14 | TECHNOLOGIE  
→ LE TRÈS HAUT DÉBIT ARRIVE AVEC LA FIBRE
- 16 | ÉCONOMIE  
→ LA COPEX TAILLÉE POUR L'EXPORT
- 17 | ENVIRONNEMENT  
→ DES GESTES ÉCOLOGIQUES POUR VOS BALADES

## MER

- 19 | QUALITÉ DE L'EAU  
→ DE L'AVAL À L'AMONT, ÉVITONS TOUTE POLLUTION
- 24 | TOUR DE FRANCE À LA VOILE  
→ DEUX JOURS DE FÊTE LES 13 ET 14 JUILLET

## HOMMES

- 29 | ZOO DE PONT-SCORFF  
→ PORTAITS DE PROFESSIONNELS
- 32 | SPORT - FORMATION  
→ MARIO LÉMINA, JEUNE PRO
- 33 | CULTURE - FESTIVAL  
→ LA PRINCESSE DE POLIGNAC

- 34 | EN DIRECT DES COMMUNES
- 38 | ÉCLAIRAGE
- 40 | E BREZHONEG

## AU FIL DES SEMAINES

- 41 | CULTURE / LOISIRS / SPORT
- 58 | SI MON PAYS M'ÉTAIT CONTÉ  
PAR LUCIEN GOURONG



### Les vidéos du magazine sur internet

Sur plusieurs pages du magazine, vous trouverez cette image, appelée Code 2D ou tag. Elle permet de lire ce code, allez sur

la boutique d'applications de votre smartphone (Appstore pour les iPhone, Market Android ou autre suivant votre téléphone) et recherchez Code2D. Vous aurez le choix entre flashcode, qrcode ou d'autres, qui sont des applications gratuites. Une fois téléchargée, l'application fonctionne avec l'appareil photo. Prenez en photo le code et vous pourrez visualiser directement le contenu. Si vous n'avez pas de smartphone, vous pouvez retrouver les vidéos sur le site [www.lorient-agglo.fr](http://www.lorient-agglo.fr)

## Pratique

### Lorient Agglomération

2 boulevard Leclerc - BP 20001, 56314 Lorient Cedex  
Tél. 02 97 02 29 00  
[www.lorient-agglo.fr](http://www.lorient-agglo.fr)  
Standard ouvert du lundi au vendredi de 8h30 à 17h15

### Collecte et tri des déchets

▶ N°Vert 0 800 100 601

Du lundi au vendredi de 8h30 à 12h et de 13h30 à 17h.

### Eau potable, assainissement

▶ N°Vert 0 800 100 601

Lundi de 8h30 à 17h15, du mardi au jeudi de 8h30 à 12h15 et de 13h30 à 17h15, vendredi de 8h30 à 16h30.

### Espace info habitat

▶ N°Vert 0 800 100 601

30 cours de Chazelles à Lorient.  
Lundi, mercredi, vendredi de 9h à 12h et de 14h à 17h15.  
Mardi et jeudi de 9h à 12h.

### Aides aux économies d'énergie et aux énergies renouvelables

Agence Locale de l'Énergie de Bretagne Sud (Aloen), 31 rue du Couëdic à Lorient.  
Du lundi au vendredi de 13h30 à 17h30.

▶ N°Vert 0 805 203 205

0,12 € TTC/min. plus surcoût éventuel de votre opérateur téléphonique

### Transports et déplacements (CTRL)

Gare d'Échanges, Cours de Chazelles, Lorient  
Tél. 02 97 21 28 29 - Fax : 02 97 21 44 97 - [www.ctrl.fr](http://www.ctrl.fr)

### Chenil et fourrière

55 rue Amiral Favereau, Lorient - Tél. 02 97 64 25 21

### Développement économique

▶ N°Vert 0 805 05 00 26

### Office de tourisme du Pays de Lorient

Quai de Rohan à Lorient - Tél. 02 97 847 800  
[www.lorient-tourisme.fr](http://www.lorient-tourisme.fr)  
Ouvert actuellement du lundi au samedi de 9h30 à 13h et de 14h à 19h, le dimanche de 10h à 13h.  
Durant le FIL, ouverture de 9h30 à 20h, 7j/7.

**Directeur de la publication** : Norbert Métairie

**Directeur de la rédaction** : Pascal Poitevin

**Rédacteur en chef** : Éric Burthey

**Coordination photo** : Gwenaëlle Pichard-Leroyer

**Coordination éditoriale multimédia** : Fabrice Lanfranchi

**Rédacteurs** : Djamel Bentaleb (Décrocher la Une), Anne-Sophie Mennesson, Anne-Laure Parmelan-Jaouën, Charlotte Viart.

**Photographes** : Hervé Cohonner, Stéphane Cuisset, Anne Fromentin, Patrick Guigueno, François Trinel, Michel Jamoneau, Fanch Galivel, Sébastien Caverne, Hubert Thouvenin.

**Vidéos** : Kevin Queuille.

**Réalisation et mise en page** : dynamo +  
d'après une maquette de [...bigbang.fr] 2011

**Impression** : Imprimerie Léonce Deprez

**Dépôt légal** : juillet 2013  
n°ISSN : 1760-4222



## ÉDITO



## L'ATOUT DU TOURISME

La période estivale permet très souvent de faire une pause dans le quotidien. Balades, plage, découverte d'un lieu à l'occasion d'une nouvelle exposition, d'animations autour d'un événement... Autant de possibilités qui vous sont proposées par l'agglomération qui agit depuis plusieurs années afin de faire de notre territoire un lieu d'exception, un lieu à vivre. La qualité de notre cadre de vie représente un véritable facteur d'attractivité. Par nos investissements nous confortons cette ressource.

Par exemple, le littoral de l'agglomération représente 132 km qui s'étendent sur 13 communes. C'est un environnement qu'il faut préserver. Et c'est ce que nous faisons en finançant les travaux de réhabilitation et de valorisation de ce patrimoine naturel. C'est aussi la mobilisation de la collectivité aux côtés de ses partenaires dans le cadre du Programme d'actions de prévention des inondations littorales (PAPI littoral) dont l'objectif est de réduire les conséquences des risques de submersions marines.

Je peux évoquer aussi la qualité de nos eaux de baignades qui reflète l'implication forte de l'agglomération au travers de sa compétence « Eau, assainissement et gestion intégrée de l'eau ». Ainsi, en amont, nous assurons l'entretien des réseaux d'assainissement

permettant, après traitement, d'avoir une meilleure qualité de l'eau rejetée. Par ailleurs, de juillet à septembre, nos plages sont sécurisées par la présence quotidienne de 55 maîtres-nageurs sauveteurs recrutés par l'agglomération.

Il y a enfin l'engagement dans la voie d'un développement touristique accessible et solidaire. Le guide pratique de l'Agglomération destiné aux organisateurs d'événements afin de les sensibiliser sur le handicap illustre cet engagement. Toutes ces actions sont la démonstration qu'il est possible d'allier la préservation de notre environnement tout en consolidant un des piliers économiques de notre territoire : l'activité touristique.

Avec près de 4 000 emplois en période estivale, le tourisme est un atout. Un atout car il génère de l'activité économique mais aussi un atout puisqu'il offre de nombreuses activités à pratiquer tout à long de l'année, diverses et variées et toutes de qualité. Quand on découvre le Pays de Lorient, on y revient ! Chaque nouvelle expérience est renouvelée et complétée de découvertes.

Deux événements, le Tour de France à la Voile qui fera escale à Lorient, la 43<sup>e</sup> édition du Festival Interceltique et sa touche asturienne, vont marquer, une nouvelle fois, la spécificité de notre territoire accueillant et festif.

Bon été à toutes et à tous ici chez vous !

Norbert MÉTAIRIE  
Président de Lorient Agglomération  
Maire de Lorient

## ARRÊT SUR IMAGE



**19 mai.** La goélette Tara quitte Lorient, son port d'attache, pour une nouvelle expédition scientifique de six mois dans l'océan Arctique.

**15 juin.** Beaucoup d'émotion lors du concert hommage à Michel Tonnerre à l'occasion de la fête du Port.



Francis Trinet



Patrick Guarnais

**4 juin.** Le public profite du soleil pour suivre La Traviata, retransmise en direct depuis l'Opéra de Rennes.



Hubert Thoisvenin

**21 juin.** Pour l'ouverture de la nouvelle déchèterie de Plœmeur, l'association Idées Détournées présente ses créations vestimentaires réalisées à partir de matières récupérées.

**21 juin.** La météo a souri pour la Fête de la musique à Lorient.



Hervé Colomer

## Lorient après 90 jours à la rame



Patrick Mével

La Québécoise Mylène Paquette, déjà auteur d'une traversée de l'Atlantique Nord à la rame en équipage, a choisi Lorient comme port d'arrivée de son nouveau défi, cette fois-ci en solitaire. Partie de Halifax au Canada mi-juin, elle espère rejoindre la Bretagne Sud aux alentours

du 15 septembre, après trois mois de navigation et 2 700 miles nautiques (4 345 km). Sur l'Atlantique Nord, l'un des océans les plus redoutés des navigateurs, des vents de 100 km/h et des vagues de 12 mètres pourraient croiser le chemin de la navigatrice. Seule et sans assistance, Mylène Paquette occupera ses journées à ramer, bien sûr, mais aussi à observer cet environnement pour ensuite témoigner de l'omniprésence de la faune marine et du lien entre l'homme et l'océan. ■  
À suivre sur [www.mylenepaquette.com](http://www.mylenepaquette.com)

## Vos plages surveillées cet été



Franck Galvès

Comme chaque année, Lorient Agglomération met en place un dispositif de surveillance sur seize plages du territoire\* du 1<sup>er</sup> juillet au 1<sup>er</sup> septembre de 13h à 19h. Cinquante sauveteurs sont mobilisés chaque jour afin d'assurer la sécurité des baigneurs. Au-delà des moyens

humains, Lorient Agglomération assure aussi l'équipement des 16 postes avec du matériel de secours mais également, pour certaines plages, des jets-skis, des zodiacs et des quads, qui facilitent l'intervention des sauveteurs. En 2012, 2 462 interventions ont été recensées, dont la très grande majorité pour des petits bobos. ■

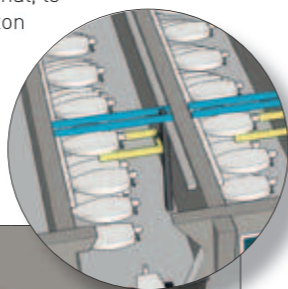
\* Gâvres (Gâvres-Océan), Groix (Locmaria, Port-Mélite, les Grands sables), Guidel (Lanéec, Pen er Malo, le Loc'h, la Falaise), Larmor-Plage (Toulhars, Port-Maria, Kerguelen les mouettes, Kerguelen les roseaux), Plœmeur (le Stole, le Pérello, les Kaolins), Port-Louis (les Pâtis).

## Port à sec : vous pouvez déjà réserver

La pénurie de places portuaires n'est un secret pour personne. Chaque année de nombreux plaisanciers viennent compléter la liste d'attente dans le but d'obtenir le précieux sésame. Face à ce problème récurrent, la Sellor, société d'économie mixte qui gère les six ports de Lorient Agglomération, a décidé d'ouvrir un port à sec. Ce nouvel équipement, d'une capacité maximum de 288 places, verra le jour en 2014 sur la base de sous-marins. Il pourra accueillir des bateaux à moteur de moins de 7,50 m dans deux alvéoles du K2, bâtiment datant de la Seconde Guerre mondiale.

« Lorient Port à sec » bénéficie d'une implantation des plus avantageuses avec un accès immédiat à la pleine mer. Le retrait du bateau, de son rack jusqu'à la sortie de l'alvéole, sera assuré par un automate. Le transfert du bateau jusqu'à la cale de mise à l'eau sera ensuite effectué par un opérateur à l'aide d'une remorque et d'un tracteur. En dehors des horaires d'ouverture, le client peut à son retour placer son bateau au ponton d'attente, il sera pris en charge le lendemain. En cas de départ très matinal, le bateau est prêt sur ponton d'attente la veille. ■

**Contact :** Sellor  
Tél. 02 97 65 43 21  
email :  
port-lorientbsm  
@sellor.com



Guy Simon - Dyrmas



## Deux guides pour changer le regard sur le handicap

Lorient Agglomération a conçu deux documents sur le handicap en collaboration avec les associations concernées par cette problématique. Le premier est un guide pratique destiné aux personnes handicapées et à leur famille. Il reprend l'ensemble des aspects de la vie quotidienne dans les domaines du logement, de la scolarisation, du travail, des loisirs... afin de donner les premières réponses et d'indiquer les bons interlocuteurs. Le second est destiné aux communes, associations, clubs sportifs afin de les aider à prendre en considération les personnes handicapées dans l'organisation de leurs événements. Il permet d'identifier les améliorations concrètes qui peuvent être apportées dans des locaux ou sur un site lors d'une manifestation. ■

• Guide pratique des personnes en situation de handicap • Guide pratique pour un événement accessible à tous.

À télécharger sur [www.lorient-agglo.fr](http://www.lorient-agglo.fr)

## Collecte : retour à la normale

Certains habitants de l'agglomération ont subi durant un mois, entre mai et juin, une perturbation de la collecte des déchets ménagers due à une grève des agents chargés de ce service. Si cette grève a touché les foyers de manière inégale suivant leur commune de résidence, Lorient Agglomération est consciente de la gêne occasionnée par ce mouvement dont l'origine est liée à la redéfinition des circuits de collecte. Cette modification des circuits de collecte, en place depuis le 1<sup>er</sup> octobre 2012, avait pour objectif de réduire le nombre de kilomètres parcourus par les camions bennes, d'équilibrer les tournées suivant les équipes et d'appliquer les nouvelles règles de sécurité. Un accord de fin de conflit a été signé fin juin permettant une reprise immédiate du travail et prévoyant l'engagement de discussions dès le mois de septembre sur l'organisation et l'aménagement du temps de travail des agents affectés à la collecte. ■

## De nouvelles aides pour la rénovation

L'Anah (Agence nationale de l'habitat) a décidé d'élargir ses aides à la rénovation des logements du parc privé à un nombre plus important de propriétaires occupants en revalorisant les plafonds de ressources. À titre d'exemple, un foyer de deux personnes avec un revenu fiscal de référence de 26 573 euros est éligible à ces subventions. Désormais, dans l'agglomération, 54% des propriétaires occupants sont potentiellement concernés s'ils veulent réaliser des travaux qui contribuent à diminuer la consommation d'énergie ou à adapter leur logement aux personnes âgées ou présentant un handicap. Les aides au logement pour le parc privé qui relève de l'Anah sont attribuées localement par Lorient Agglomération qui accorde des aides en complément de celles de l'Anah.

Dans le domaine de l'habitat, de nombreuses autres aides existent. Lorient Agglomération a par exemple récemment mis en place un prêt à taux zéro social ciblé sur les ménages en grande difficulté et n'ayant pas accès aux prêts bancaires habituels. L'aide de la collectivité prend la forme d'un versement à la banque de l'aide correspondant au montant des intérêts et peut aller jusqu'à 40 000 euros. Autre nouveauté : un prêt à taux zéro pour la rénovation thermique afin d'aider les ménages sous plafond de ressources. ■

Renseignements :  
Espace info habitat.  
Tél. 0 800 100 601



Séraphine Cuisset

**40 000**



C'est le nombre de passages enregistrés chaque année à la déchetterie de Plœmeur, la plus fréquentée du territoire (elle concerne également les habitants de Larmor-Plage). Un succès qui a conduit Lorient Agglomération à ouvrir un nouveau site destiné à accueillir les usagers dans de meilleures conditions, notamment de sécurité. Les voies d'entrée et de sortie sont séparées ; un quai à trois voies de circulation permet l'accès

direct aux bennes, tandis qu'une autre voie spécifique amène à l'aire de stockage des déchets verts. Les voitures des usagers ne croisent plus les camions de service qui viennent chaque jour vider les bennes. Par ailleurs, la déchetterie accueille de nouvelles filières, comme les déchets électriques et électroniques, dans un bâtiment dédié. À noter qu'un point de dépôt permettra de récupérer des objets qui seront nettoyés et réparés pour avoir une seconde vie dans une recyclerie. ■

Route de Larmor, zone de Kerdroual à Plœmeur.  
Horaires d'été : du lundi au vendredi de 9h30 à 12h et de 13h30 à 19h ; samedi de 9h à 12h30 et de 13h30 à 19h ; dimanche de 9h30 à 12h.

## Des permanences architecte à l'Espace info habitat

Le Conseil d'architecture, d'urbanisme et de l'environnement du Morbihan (CAUE) tient tous les mardis des semaines paires des permanences dans les locaux de l'Espace info habitat, 30 cours de Chazelles, à Lorient. Le CAUE apporte aux particuliers des conseils gratuits en matière d'implantation, de conception ou de construction d'une maison ou de réhabilitation de logements. Le CAUE apporte également son conseil pour une coloration de façade, la construction d'un hangar artisanal ou pour faire accepter un projet plus audacieux, son rôle étant aussi de favoriser la création architecturale. L'action du CAUE se situe en amont, avant que soit arrêté le dossier de permis de construire. L'idéal est de venir au stade de l'avant-projet quand on peut encore intervenir pour modifier si le besoin s'en fait sentir, les plans ou les différentes options. Lors d'une consultation, l'architecte conseil doit tout d'abord comprendre ce que souhaitent les gens et s'assurer que leur projet est bien réfléchi et qu'il correspond à une maison réellement faite pour eux, fonctionnelle et économique. ■

Permanences les 9 et 23 juillet et 6 août.  
Attention : RDV obligatoire. Tél : 02 97 54 17 35.



## Réservez votre séjour en 3 clics

Lancée il y a un an, Ty boutique, la centrale de réservation sur Internet de l'Office de tourisme du Pays de Lorient, s'enrichit d'une billetterie. Vous pouvez désormais préparer vos sorties depuis chez vous en achetant en ligne une croisière sur le Blavet, une balade en mer, une visite guidée de la BSM, des entrées pour le zoo de Pont Scorff... Ty boutique permet également de réserver chambre d'hôtes, camping, location de vacances, hôtel. Avec cet outil fiable, rapide et accessible 24h/24, vous préparez vos séjours au Pays de Lorient en toute confiance grâce au paiement sécurisé. ■ Ty boutique sur [www.lorient-tourisme.fr](http://www.lorient-tourisme.fr)

## 1,3 million pour protéger le littoral

Lorient Agglomération s'est engagée depuis 2011 dans la mise en œuvre d'un Programme d'actions de prévention des inondations du littoral (PAPI). Celui-ci concerne 132 kilomètres de littoral et de rives qui s'étendent sur treize communes (Guidel, Plœmeur, Larmor-Plage, Lorient, Lanester, Gâvres, Locmiquelic, Riantec, Port-Louis, Groix, Hennebont, Quéven et Caudan). Le plan de financement du PAPI officialise le lancement du programme prévu pour une durée de deux ans. Il représente un investissement public de près de 1 330 000 euros (Europe, Etat, Lorient Agglomération, communes\*, Conseil régional de Bretagne et Conseil général du Morbihan). Le programme permettra de lutter contre l'érosion du trait de côte et les submersions marines sur certains secteurs arrière-littoraux. ■

\*Hennebont, Lanester, Larmor-Plage, Lorient, Plœmeur, Port-Louis



## Des mini-entreprises prometteuses

Ça fourmillait d'idées le 29 mai dernier à Lorient, à la CCI et au Stade du Moustoir lors du championnat régional des mini-entreprises organisé par l'association EPA Bretagne (Entreprendre pour apprendre). L'événement, soutenu par Lorient Agglomération fait de nouveaux émules chaque année dans les collèges, lycées et BTS. Parmi les mini-entreprises participantes, deux étaient du Pays de Lorient : Choco-Breizh, du collège Saint-Louis de Lorient, qui s'est lancée dans la vente de biscuits chocolatés avec emballage en braille (2<sup>e</sup> prix catégorie collège et prix de la relation bancaire), et Hook, du lycée Notre-Dame de la Paix de Plœmeur,



qui a eu l'idée de produire des porte-sacs (2<sup>e</sup> prix catégorie lycée/post bac et coup de cœur des mini-entrepreneurs catégorie lycée/post bac). ■

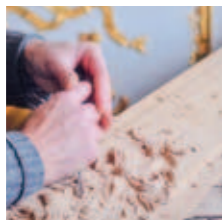
## Restaurants du terroir

Sous le label Restaurants du terroir, le comité régional du tourisme a recensé une soixantaine d'établissements qui ont été sélectionnés pour leur engagement à valoriser des produits régionaux dont ils connaissent l'origine. Par ailleurs, ils offrent une qualité de service qui doit se traduire par un accueil chaleureux, des informations claires et précises et des espaces propres et confortables. Ils sont régulièrement soumis à un contrôle indépendant et doivent recueillir les avis de leurs clients. Dans l'agglomération, quatre restaurants ont obtenu ce label : Côte et Terre (Larmor-Plage), Le Victor Hugo (Lorient), le restaurant Le Pic (Lorient) et Au jardin des sens (Hennebont). Ce label concerne également les producteurs, qu'ils soient producteurs de cidre, de légumes, de viandes, de biscuit, de fromage et même de glace. <http://bretagne.bienvenueaupays.fr/> ■



# TERRE

## LA FORCE DES PROJETS D'UN TERRITOIRE



### ÉCONOMIE

> Exposition photographique :  
56 produits *made in* Morbihan



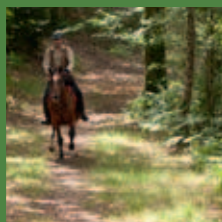
### TECHNOLOGIE

> Fibre optique : le très haut débit  
arrive sur l'agglomération



### ÉCONOMIE

> Copex : des cisailles  
de 1700 tonnes



### ENVIRONNEMENT

> Sur les chemins, attention  
où vous mettez les pieds

Photo ci-contre  
en haut :  
Les forges Le Béon  
se sont fait un nom  
en fabriquant  
la plus grosse  
manille du monde



Sébastien Caverne

**A partir du 15 juillet, à Lorient, une exposition photographique en plein air fait la part belle aux entreprises locales. L'occasion de découvrir des savoir-faire méconnus.**

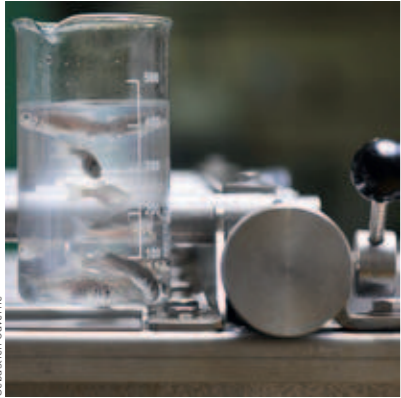
ÉCONOMIE

## Made in Morbihan

Elles s'appellent Aquastream, Paulic Minotiers, Silvadec, Hill Rom, LR presse. Vous ne les connaissez peut-être pas. Ces entreprises sont pourtant des pépites du département. Des pépites dénichées par la Jeune chambre économique (JCE) qui a décidé de leur consacrer une exposition afin de les faire découvrir au grand public. « Parmi les entreprises locales citées par les jeunes, on trouve le Football club de Lorient et les enseignes de téléphonie, explique Stéphane Daniel, l'un des responsables de l'opération. C'est bien la preuve que le tissu économique local souffre d'un grand déficit de notoriété. L'exposition permettra certainement de les faire connaître et de faire découvrir leur savoir-faire. ». Même si, historiquement, l'activité locale est issue de la mer avec le commerce maritime, la construction réparation navale civile et militaire ou encore la pêche, le tissu d'entreprises locales s'avère plus riche, comme le

prouve l'exposition photographique. Dans la plupart des cas, les personnes interrogées citent des entreprises nationales avant de nommer les entreprises locales (PSA et Renault sont à environ 25% de notoriété, SBFM : 16,3% de notoriété et DCNS : 13,6%). Les noms des chefs d'entreprises locaux sont également peu connus. Quatre dirigeants de grands groupes nationaux ressortent (François Pinault, Edouard Leclerc, Vincent Bolloré et Martin Bouygues), tandis qu'aucun chef d'entreprise locale n'apparaît spontanément. Les enquêtes menées pour Le Printemps de l'entreprise auprès des lycéens sont une parfaite illustration de cette relative méconnaissance. Quand on les interroge sur le monde de l'entreprise, ils citent la pêche à 90 % et la construction navale à 82 % comme étant les secteurs d'activité les plus importants. La mécanique et la métallurgie (38 %) et l'informatique (12 %) sont les moins souvent cités. ■

# Une exposition pour découvrir les savoir-faire



Sebastien Caverne

## ALEVINAGE Aquastream à Plomeur

Créée en 2000, la société Aquastream est une éclosérie spécialisée dans la production d'alevins de bar (*Dicentrarchus labrax*). Un savoir-faire unique en Europe qui place l'entreprise parmi les leaders de l'aquaculture (élevage de poissons). Cette compétence lui permet également de développer ses activités de conseil et de formation à l'export. Autre atout d'Aquastream : ses deux circuits d'élevage indépendant. Ceux-ci peuvent être mis à disposition de clients désirant mener des recherches mais ne possédant pas les infrastructures nécessaires. ■



Sebastien Caverne

## FORGES Le Béon à Lorient

La société s'est fait un nom dans le monde de la forge libre et des systèmes de levage, de manutention, d'ancrage pour l'offshore, de connexion et d'amarrage. La création de l'entreprise par Joseph Le Béon date de 1923. Dans les années 1970, la société se diversifie dans l'ancrage des plates-formes pétrolières puis, à la fin des années 80, elle fabrique la plus grosse manille du monde. Depuis 2009, Le Béon Manufacturing s'ouvre à de nouveaux domaines tels que l'ancrage d'éoliennes offshore flottantes ou la fourniture de lignes de mouillage respectueuses de l'environnement. ■



Sebastien Caverne

## CONFECTION Le Minor à Guidel

Ses marinières et ses pulls marins *Made in France* sont célèbres depuis cinquante ans. La société Grammatico-Le Minor fondée en 1936 à Pont-l'Abbé ne déménage à Guidel qu'en 1982. Avec le rachat par la famille Grammatico, l'entreprise connaît un second souffle. Elle s'équipe de moyens industriels et innove pour proposer des créations originales. Son savoir-faire est désormais reconnu dans le monde entier. elle collabore aujourd'hui avec des créateurs américains, japonais et de jeunes créateurs français. ■

## 19 000 sociétés dans l'agglomération

La diversité économique du Pays de Lorient s'explique principalement par le fait que le tissu est composé de très petites entreprises (TPE). Sur les 19 000 sociétés présentes sur le territoire 13 000 comptent moins de 10 salariés. Elles sont donc majoritaires dans tous les secteurs, y compris l'industrie. On dénombre environ un millier de PME employant entre 10 et 99 salariés, tandis que les entreprises employant plus de 100 salariés ne sont qu'une centaine. L'artisanat quant à lui représente environ 3 000 entreprises et plus de 7 000 salariés. Le Pays de Lorient compte 26% des entreprises artisanales du Morbihan et près de 27% des salariés.

## INSERTS Lorflam à Caudan

Née en 1984, la société Lorflam, fabricant d'appareils de chauffage au bois, est basée dans la zone d'activités de Caudan. À l'origine négociant de produits pour âtriers (monteur de cheminée), l'entreprise est rapidement passée à la création de ses propres modèles de poêles à bois, cheminées et inserts. Aujourd'hui fabricant d'inserts français de premier plan, Lorflam propose une gamme de plus de 1 000 références de poêles, inserts, solutions et accessoires pour la construction ou la rénovation des cheminées. ■

## THERMOPLASTIE Nautix à Guidel

Plastiques, époxy, alu, carbone... La société travaille de très nombreux matériaux pour couvrir une large gamme d'activités. Nautix intervient effectivement dans différents domaines : la fabrication d'accessoires pour planches à voile et windsurf, la préparation d'antifoiling et de peintures sous-marines ainsi que l'injection de pièces thermoplastiques. Produisant en petite et moyenne séries de 500 à 100 000 pièces par an, Nautix alimente les secteurs du maritime, de l'agroalimentaire ou de l'électronique. ■

## AIRES DE JEUX Synchronicity à Guidel

La société est spécialisée dans la fabrication d'aires de jeux d'extérieur pour enfants sous la marque déposée « Bikini&Bermuda », et d'équipements sportifs de proximité sous la marque « Sport&Co ». Synchronicity assure la conception, la fabrication et l'installation de ses produits avec l'intervention éventuelle de sous-traitants locaux. La maîtrise de l'ensemble de la chaîne de commande et l'expérience de la société garantissent une solide sécurité juridique au gestionnaire de l'aire de jeux... et une sécurité renforcée pour les enfants. ■



Stéphane Cuisset

**L'exposition *made in Morbihan*** sera installée sur la parvis de l'Hôtel de Ville de Lorient du 15 au 27 juillet. Gratuite et en plein air, elle donnera l'occasion aux habitants et aux touristes de découvrir la diversité des savoir-faire des entreprises du département. Les 56 panneaux sont constitués de photos valorisant les produits ainsi que d'un petit texte décrivant l'histoire et l'activité de chaque société. [www.madein56.fr](http://www.madein56.fr)



François Tinnel



Stéphane Cuisset



Sebastien Caverne

■ 56 embregerezh a zo bet renablet gant  
■ Kambri Yaouank an Armerzh (KYA / JCE)  
en departamant, ar dachennoù ken liesseurt hag  
ar vetalouriezh, an dilhaderezh, ar c'heginerezh,  
ar merdeerezh, ar pesketaerezh... Kement all a  
embregerezhioù n'int ket gwall anavet gant an  
dud dre-vas tra ma vez brudet o chemet er vro,  
hag en estrenvro zoken. Evit roiñ da anavout  
gwell rouedad ekonomikel liesseurt ar vro he  
deus divizet KYA sevel un diskouezadeg a chomo  
a-sav en Oriant adalek ar 15 a viz Gourhelen,  
ar leur an ti-kêr. An diskouezadeg digoust-mañ,  
anvet 56 produ made in Mor-Bihan, a zo enni  
56 panell ha 56 luc'hskeudenn bras-bras a ro tro  
d'ober un dro vuan ar lañs ekonomikel ar vro.



**Orange commence le déploiement de son réseau de fibre optique sur Lorient et Lanester. D'ici 2020, toutes les communes de l'agglomération bénéficieront du très haut débit.**

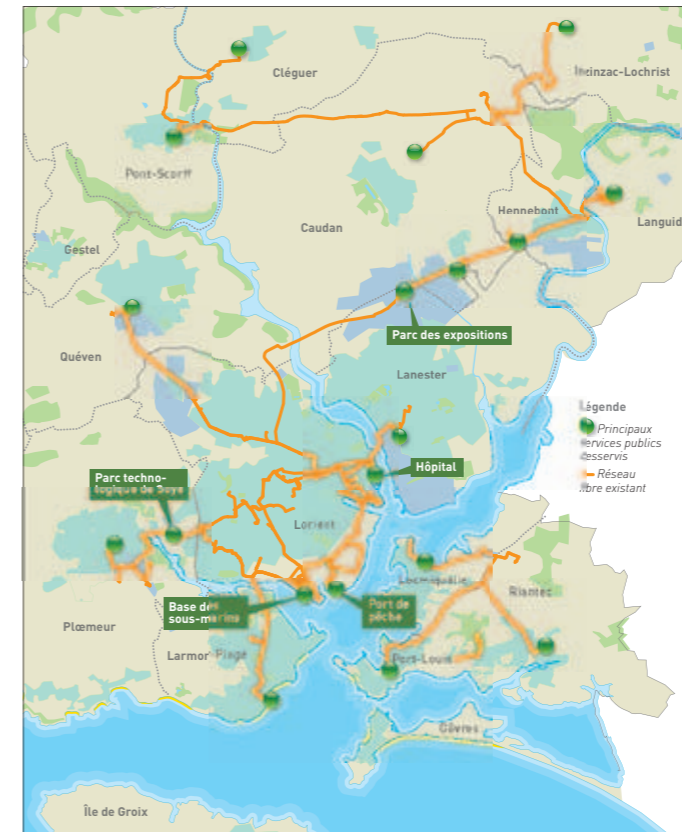
FIBRE OPTIQUE

## Jusqu'à 100 méga par seconde

« Une explosion du débit qui correspond à une explosion des usages. » Directrice d'Orange pour l'Ouest, France Héring-Jallot en est convaincue : la fibre sera indispensable lorsque les jeux en réseaux, la télévision haute définition, la télévision 3D, la vidéoconférence et les téléchargements de vidéos ou de musique se généraliseront. Les professionnels quant à eux auront bien plus de facilités pour le partage de fichiers très lourds. Pour favoriser ces nouveaux usages, le très haut débit arrive sur l'agglomération lorientaise grâce à la coopération active de Lorient Agglomération et de l'opérateur historique. Orange investit près de deux milliards d'euros au niveau national pour l'installation de la fibre optique, et le chantier

sur l'agglomération commence dès le mois de juillet. C'est une nouvelle étape pour l'usage des nouvelles technologies. Les débits de la fibre optique sont au moins dix fois plus rapides que l'ADSL en atteignant jusqu'à 100 méga. Les études de faisabilité ont démarré au début de l'année 2013 et le plan de déploiement a été dévoilé en juin dernier. Lorient et Lanester seront les premières villes de l'agglomération à bénéficier de cet équipement high tech. À Lorient ce sont les quartiers nord de la ville (Keryado, Saint Armel, Kervaric et le Manio) et quatre zones d'activités (Cardonnière, Kéruvé, Kerfichant et Kerforn) qui seront équipés en premier. « Nous avons fait ce choix pour équiper en premier les quartiers où le débit est aujourd'hui insuffisant », souligne Norbert Métairie,

président de Lorient Agglomération. Sur Lanester, ce sont notamment les quartiers de Kessler Devillers, du Touléno et du Petit Lanester qui seront équipés en priorité. Dès la fin 2013, les particuliers et les professionnels des premiers sites livrés sur Lorient et Lanester pourront commencer à bénéficier des services très haut débit en faisant appel au fournisseur d'accès internet de leur choix. Puis ce sera au tour de Plœmeur en 2014. A partir de 2015, les 16 autres communes se verront gratifier des mêmes équipements performants. De quoi encore augmenter l'attractivité du territoire. « Le programme Bretagne Très Haut Débit est un défi très important pour la compétitivité de nos entreprises et pour les particuliers », conclut Pierrick Nevannen. ■



Principaux point d'accès de la fibre optique.

### Une boucle locale dès les années 2000

En installant son réseau propre de fibre optique dès les années 2000, Lorient Agglomération s'était déjà montrée précurseur dans le domaine des nouvelles technologies. A l'origine, ce réseau liait les différents sites de la collectivité puis s'est étendu progressivement aux collectivités locales, puis aux équipements comme la BSM, le port de pêche, le Centre hospitalier, la caserne centrale des pompiers. Aujourd'hui, il s'étend sur 80 kilomètres. Il offre un débit de 40 Mbit/s pour les équipements publics.

### À la vitesse de la lumière

La fibre optique est un fil en verre très fin (cinq fois plus fin qu'un cheveu !). Il a la propriété de conduire la lumière et permet un débit d'information (télévision, téléphone, visioconférence, données informatiques) à très longue distance et à des débits jusqu'à très élevés, grâce à un signal lumineux codé par une variation d'intensité. Les délais de réponses sont proches de zéro alors même que les informations sont très lourdes.



notre vidéo sur [www.lorient-agglo.fr](http://www.lorient-agglo.fr)

## 100 méga à la BSM



Dans le monde professionnel, il est devenu inconcevable d'attendre dix minutes pour ouvrir une photo ou quatre heures pour télécharger une vidéo. Nous connaissons bien les débits ADSL et SDSL (asymétrique quand la vitesse de réception est différente de celle d'envoi, ou symétrique quand les vitesses sont les mêmes) dont la qualité dépend trop de la localisation par rapport au central téléphonique. Si l'ADSL classique (livebox, freebox, bbox...) offre jusqu'à 20 méga, le débit réel peut chuter à 1 méga. Tout dépend où se situe votre bureau. La fibre, elle, monte jusqu'à 100 méga ! Sur le parc d'activités du Nautic de Keroman, à la base de sous-marins, de nombreuses entreprises ont donc déjà choisi de se brancher sur la fibre. Nass et Wind (énergie éolienne), BSM Production (audiovisuel) ou encore Sofresid (ingénierie) sont toutes devenues des clientes d'Aflux, un opérateur haut-débit installé à Lorient. « Nous nous sommes implantés à la base des sous-marins de Keroman depuis que Lorient Agglomération y a installé un réseau de fibre optique, confie Pascal Renaudin et Stéphane Brizard, les patrons de cette jeune société. Que ce soit pour assurer leurs communications, stocker leurs données ou héberger leur système informatique, de nombreuses entreprises présentes sur ce site bénéficient de cet atout, ce qui améliore leurs performances. » ■







**Spécialisée dans la conception et la fabrication de presses cisailles, la société basée à Caudan exporte ses impressionnantes machines à travers le monde depuis son site de production situé sur la zone de Kerpont.**

## ENTREPRISES

## La Copex taille grand

**A**u bout de la halle de montage de l'usine Copex à Caudan, des caisses de bois hautes comme une maison sont en train d'être chargées sur un camion à destination du port d'Anvers, en Belgique. Elles seront ensuite livrées par bateau au sultanat d'Oman, dans la péninsule arabique. Ces boîtes de plus de 200 tonnes renferment les pièces de la dernière innovation en matière de presse cisaille hydraulique, une LIDEX dotée de 1000 tonnes de force de coupe. « Cette machine est le résultat de plus de six ans de recherches et de travail, explique Frédéric Malin, PDG de l'entreprise. Elle a été entièrement conçue et fabriquée ici, à Caudan. »

**Effectif :** 90  
**Chiffre d'affaires :** 15 M€  
**Presses cisailles** de 800 à 1700 t de force  
**Production** de 20 à 110 t / heure  
**Prix** de 500 000 à 3 M€  
**Durée de vie :** 15 à 25 ans  
**Un site** de 40 000 m<sup>2</sup> dont la moitié couverte  
**Créée** en 1948

Une centaine de personnes œuvrent à la construction de ces mâchoires géantes capables de cisailer et de broyer des ferrailles dures et volumineuses. « L'objectif est de faciliter le recyclage des ferrailles issues de bateaux, de camions, des déchetteries ou des chutes de l'industrie. Ils sont ensuite transformés en fil ou en acier pour la construction et l'automobile », précise Frédéric Malin. Il faut entre 7 et 14 mois pour construire une machine complète, aux couleurs de la Copex, « en gris la partie fixe, en rouge les parties mobiles ».

### 100% du marché d'Oman

Chaudronnerie, usinage, montage, recherche et innovation : les métiers et les compétences exercés sont très spécifiques. Vendues entre 500 000 et 3 millions d'euros, les cisailles LIDEX développent une puissance allant de 800 à 1700 tonnes. Performantes, elles allient une économie d'énergie, grâce à un effet de levier qui permet d'augmenter la force de compactage, à une redoutable efficacité. « La LIDEX est la meilleure sur le marché, assure le PDG.

Elle a été pensée en se mettant à la place du client : accès au moteur et à toutes les pièces, poids, maintenance, exploitation, encombrement... »

Une qualité qui séduit : une grosse cisaille de 1700 tonnes vient d'être livrée en France, une machine mobile a été envoyée à l'armée d'Oman, le groupe français nucléaire Areva a réceptionné une machine spécifique pour compacter les fûts d'uranium, une autre commande est en cours pour des boîtes de conserve... « On attache beaucoup d'importance à la qualité du produit final : nos acheteurs sont allemands, japonais, américains ou français... Ils sont très exigeants et veulent des délais de fabrication toujours plus courts. »

Une tendance qui oblige la Copex à développer sa compétitivité dans un marché de plus en plus concurrentiel. Le PDG, propriétaire de l'entreprise à hauteur de 70%, mise beaucoup sur l'international qui représente les deux tiers de son chiffre d'affaires. « Près de 800 de nos machines sont installées dans le monde, on détient à 100% le marché du sultanat d'Oman », conclut Frédéric Malin. ■

**En adoptant quelques gestes simples en randonnée à pied ou à vélo, vous contribuerez à préserver l'habitat parfois fragile des plantes et des animaux.**

## ÉCOSYSTÈMES

## La loutre vous dit merci !

**E**n remontant la Laïta, depuis le port de Guidel, en passant par l'abbaye Saint-Maurice, les sentiers offrent un cadre de promenade agréable, au milieu des hêtraies-chênaies, des ajoncs et des bruyères. Banal ? Sans doute moins lorsque vous saurez que s'y épanouit la mystérieuse loutre d'Europe, habituée des cours d'eau du Morbihan, et que ce site fait partie des espaces naturels classés Natura 2000\*, identifié à l'échelle européenne pour la rareté et la fragilité de sa faune et de sa flore.

Et la préservation de ces milieux obéit à des règles qu'il faut avoir en tête lorsque l'on pratique la randonnée pédestre ou le vélo : rester sur les sentiers balisés pour éviter le piétinement répété de la végétation, ne pas descendre sur les berges que fréquentent quantités d'espèces animales (passereaux, papillons, libellules, amphibiens...) et végétales (prés salés, salicornes...), ne pas rejeter dans la nature des plantes qui risqueraient de se développer au détriment des plantes autochtones (herbe de la Pampa, renouée du Japon...), tenir son chien en laisse, ne pas effrayer les espèces animales par des cris ou de la musique, garder ses déchets, ou encore ne pas toucher aux arbres morts qui sont des lieux d'habitat pour certains insectes.

« C'est tout un éco-système qui se déséquilibre si nous ne respectons pas ces consignes simples, explique Orlane Doré, chargée de mission Natura 2000 à Lorient Agglomération. Il ne s'agit pas de dresser une liste d'interdits, mais de rendre compatible la randonnée et la conservation de ces habitats dits sensibles, dans une logique de développement durable. » Pour vous aider, Lorient Agglomération a édité quatre guides des bonnes pratiques ainsi qu'une fiche qui sera distribuée aux participants des courses à pied, VTT, kayak....

### À savoir

**Guide des bonnes pratiques balade et randonnée équestre - Guide des bonnes pratiques VTT, cyclocross - Guide des bonnes pratiques activités nautiques - Concevoir un projet sur un site Natura 2000.**

En téléchargement sur [www.lorient-agglo.fr](http://www.lorient-agglo.fr)



« En règle générale, les consignes sont bien respectées par les promeneurs, se félicite Orlane Doré. Nous devons cependant encore sensibiliser ceux qui mènent des projets ou organisent des manifestations. Ils ne tiennent pas toujours compte de cette problématique dans leurs travaux ou leur parcours, souvent parce qu'ils ne savent pas que les sites sont protégés et qu'ils abritent une faune et flore remarquables. » ■

\*Quatre sites animés par la Communauté d'Agglomération font notamment l'objet d'une attention de ce type : la rivière de la Laïta, le littoral de Guidel-Plœmeur, l'île de Groix et la rade de Lorient.

Dans la mesure du possible, il est souhaitable de rester sur les sentiers balisés

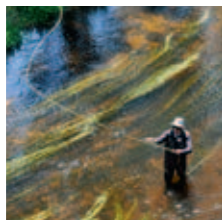
### Qui est la loutre d'Europe ?



La loutre d'Europe, ce petit mammifère semi-aquatique, a colonisé nos cours d'eau en Bretagne. Dans l'agglomération, elle est observable le long des berges de la Laïta et du Scorff, à l'abri des saules et des souches d'arbres, ou même dans des cavités de roches. Très discrète, cette loutre, longue de 60 à 80 cm, et pesant 10 à 15 kg, vit le soir et la nuit, et se déplace sur un rayon de 40 à 50 kilomètres.

# MER

## LES ACTIVITÉS AUTOUR DE LA MER ET DE LA RADE DE LORIENT



### QUALITÉ DE L'EAU

- > Des plages classe "A"
- > Protéger zones humides et rivières de toute pollution
- > La collecte des eaux usées s'améliore



### TOUR DE FRANCE À LA VOILE

- > Deux jours de fête et d'animation à la base de sous-marins
- > Un 14 juillet bleu, bleu, bleu !

*Photo ci-contre en haut : Dans l'agglomération, 22 plages sur 25 sont classées A pour la qualité des eaux.*



Franck Galvet

**La qualité des eaux de baignade dépend beaucoup de la qualité des eaux rejetées dans la mer. C'est pourquoi Lorient Agglomération porte une attention particulière à la protection des rivières ou des étangs contre la pollution.**

#### ANALYSES

## L'agglomération bonne élève pour les baignades

**A** lors que la saison touristique démarre, les prélèvements dans les eaux de baignade pour en analyser la qualité ont déjà débuté le 15 juin dernier. L'Agence régionale de santé de Bretagne (ARS) effectue des prélèvements tous les 10 jours jusqu'au 15 septembre, dans les sept communes littorales (Gâvres, Lorient, Riantec, Port-Louis, Groix, Plœmeur et Guidel). Sept prélèvements seront réalisés sur l'île de Groix. Dans l'agglomération, les baigneurs n'ont guère de souci à se faire. Sur 25 plages contrôlées en 2012, 22 ont obtenu un A, le meilleur classement possible (voir tableau page 20). Pour une station balnéaire comme Larmor-Plage, les résultats de ces analyses peuvent avoir un impact sur la fréquentation touristique. « *Nous souhaitons que le public se baigne dans une eau propre et saine. La santé de tous est primordiale, insiste Victor Tonnerre, maire de la commune. En second lieu, nous espérons évidemment la meilleure fréquentation*

*touristique possible, et donc pouvoir communiquer sur de bons résultats ! »*

Comme d'autres communes, Larmor-Plage se charge elle-même des analyses en plus de celles de l'ARS, pour pouvoir réagir au plus vite en cas de problème. Pour les quatre plages surveillées l'été (Kerguelen, Les Roseaux, Port-Maria et Toulhars), la municipalité commande chaque semaine des analyses au laboratoire Véolia. Cela nous permet de travailler en amont et de prendre les décisions qu'il faut, notamment pour qu'un éventuel nettoyage soit fait entre deux marées. En cas de problème, la durée de fermeture d'une plage est de 3 à 5 jours sur les sites de baignades, et autour de 10 jours pour les sites de pêches aux coquillages, suivant sa cause. Mais c'est un événement très rare sur le territoire : rappelons que 22 plages sur 25 ont été notées A en 2012, et que Guidel-Plages et Plœmeur affichent cette année

**>> suite page suivante**

>> suite de la page précédente

le Pavillon Bleu, une reconnaissance quant à la qualité de l'environnement. La décision intervient entre 36 et 48 h après les prélèvements. La plupart des anomalies décelées concernent des zones où la pression urbanistique est importante, car les quantités d'eaux usées sont plus importantes. C'est pourquoi l'ARS conseille les collectivités sur les projets d'assainissement.

**On vérifie si la collectivité informe bien le public**

L'impact des contaminations pluviales avec le ruissellement naturel sur les sols est également notable. « Sur le Pays de Lorient, les problèmes de qualité des eaux de baignade rencontrés concernent la présence de phytoplancton ou de micro-algues liée à un excès de nutriments

dans les vasières, ce qui peut produire des algues vertes », explique Benjamin Richard, responsable des eaux de loisirs à l'ARS. « Mais que l'on rassure tous les baigneurs: il n'y a pas d'algues vertes sur les plages du secteur ! »

Le rôle de l'ARS ne se limite pas aux prélèvements. « On vérifie si la collectivité informe bien le public par des panneaux à l'entrée des plages et sur leurs sites internet », souligne Didier Louis, responsable du service ingénierie sanitaire à l'ARS Bretagne. « L'an dernier, de nombreux échouages de méduses pouvant présenter des risques de physalies, c'est-à-dire d'envenimements, ont été signalés. Les communes concernées ont dû informer le public, et ôter les animaux morts de leurs plages. On observe aussi les fréquentations des sites et on réfléchit avec les collectivités aux mesures de gestion à envisager, en fonction des analyses effectuées. » ■



Fanch Galwel

**22 plages en A, 3 plages en B**

Dans le classement 2012 des plages de Lorient Agglomération (voir tableau ci-dessous), 22 plages sont classées en A (eau de bonne qualité) et 3 plages en B (eau de qualité moyenne). Pour la prochaine saison estivale 2013, c'est la directive de 2006 qui s'applique, alors que l'an dernier les résultats étaient encore basés sur la directive de 1975 (lettres A, B, C et D). Il faudra désormais compter sur le classement excellente/bonne/suffisante/insuffisante. Le classement d'une plage sera calculé sur quatre années consécutives au lieu d'une seule auparavant, « ce qui est beaucoup plus représentatif », relève Benjamin Richard, responsable des eaux de loisirs à la délégation territoriale de l'ARS Bretagne. A la fin de la saison 2013, on calculera le classement d'une plage en fonction des analyses effectuées en 2010, 2011, 2012 et 2013. « L'appréciation de la qualité de l'eau s'en trouvera changée et aura plus d'impact sur les populations », juge Benjamin Richard. Tous les résultats sur <http://baignades.sante.gouv.fr> (réactualisation tous les vendredis après-midi).

Commune	Point de prélèvement	Type d'eau	2012
Gâvres	Anse Du Goerem	Mer	A
Gâvres	Grande Plage	Mer	A
Groix	Cote D'heno	Mer	A
Groix	Locmaria	Mer	B
Groix	Port Melite	Mer	A
Groix	Sables Rouges	Mer	A
Guidel	Crique des Amoureux	Mer	A
Guidel	La Falaise	Mer	A
Guidel	Le Bas Pouldu	Mer	B
Guidel	Le Loch	Mer	A
Guidel	Pen er Malo	Mer	A
Larmor-Plage	Anse de Kerquelen	Mer	A
Larmor-Plage	Locqueltas	Mer	A

Commune	Point de prélèvement	Type d'eau	2012
Larmor-Plage	Port Maria	Mer	A
Larmor-Plage	Toulhars	Mer	A
Plœmeur	Anse du Stole	Mer	A
Plœmeur	Kerpape	Mer	A
Plœmeur	Le Couregant	Mer	A
Plœmeur	Le Fort Bloqué	Mer	A
Plœmeur	Le Perello	Mer	A
Plœmeur	Les Kaolins	Mer	A
Plœmeur	Port Blanc	Mer	A
Plœmeur	Port Fontaine	Mer	A
Port-Louis	Le Casino	Mer	A
Riantec	Côte Rouge	Mer	B

À : eau de bonne qualité - B : eau de qualité moyenne

**La qualité de l'eau se gère de la source à la plage en passant par la rivière. C'est pourquoi de nombreuses actions sont menées afin d'éviter les rejets polluants dans les rivières ou les zones humides.**

POLLUTION

**Protéger l'eau en amont comme en aval**

La qualité bactériologique des eaux de la rade a un impact certain sur la qualité des eaux de baignade. Cette zone dite d'eau de transition est sensible, comme la petite mer de Gâvres. On sait que l'émergence d'algues vertes est liée aux problématiques de nitrates utilisés sur les sols agricoles. En prenant la compétence dite gestion intégrée de l'eau, Lorient Agglomération s'est donc donné pour objectif de protéger ce que l'on appelle les eaux superficielles (rivières, étangs, zones humides) des pollutions liées au ruissellement de l'eau sur des sols pollués. Pour cela, Lorient Agglomération s'appuie sur les

SAGES (Schéma d'aménagement et de gestion des eaux), structure qui regroupe les communes riveraines du Blavet, du Scorff et de la Laita. Lorient Agglomération, en partenariat avec les agriculteurs, finance les diverses actions menées, notamment en amont des cours d'eau, tel que le programme Breizh Bocage qui consiste à mettre des plantations sur les terres pour qu'elles limitent le transfert des polluants vers les eaux (nitrate, phosphore, pesticides (lire ci-après)). En partenariat avec les agriculteurs, Lorient Agglomération mène également des actions dans le cadre des CTMA (Contrats territoriaux en milieu

>> suite page suivante



## &gt;&gt; suite de la page précédente

aquatique), cofinancés par l'Agence de l'Eau et le Conseil général). Préserver la qualité des l'eau, c'est aussi favoriser une agriculture durable par les actions menées dans le cadre de la charte de l'agriculture. C'est le cas du Ter, le cours d'eau qui forme l'étang du même nom à Lorient. Des méandres ont été créés dans les ruisseaux qui alimentent la rivière « de façon à ralentir leur écoulement, pour que les zones humides se remplissent en hiver, s'épurent, restituent l'eau à la mer en été, et laissent passer les poissons », explique Florian Michelet, technicien rivières à Lorient Agglomération. Des enrochements permettent de mieux retenir l'eau en hiver et des plantations sur les berges de capter les éléments polluants. Des actions sont aussi menées à Guidel sur les affluents de la Saudraye, rivière qui se jette dans

### Les zones humides épurent l'eau naturellement

les étangs du Loch, puis la plage en contrebas. Un travail de sensibilisation est également mené pour inciter

ne pas combler les zones humides lorsqu'elles envisagent des aménagements (nouveaux quartiers, zones commerciales, aires de jeux...). Toutes ces actions sont prises en charge dans le cadre des contrats territoriaux des milieux aquatiques (CTMA), programmés sur cinq ans et financés à 50 % par l'Agence de l'Eau, à 30 % par le Conseil général, et à 20 % par Lorient Agglomération. ■



Frédéric Galvès

Stag-mat eo kalite an dourioù kouronkiñ ouzh an dourioù skuilhet er mor. Mes n'eo ket a-walc'h tretiñ an dourioù taolet diàr ar c'heginoù pe ar privezioù gant an dud. Ken pouezus arall eo parraat ouzh an distaolioù saotrus en dourioù anvet dourioù gorre, da lâret eo er stêrioù, el lennoù hag en tachadoù gleb. Evit gwellaat kalite an dourioù en tolpad e vez sammet ar garg a vererezh enframmet an dour (MED / GIE) gant Tolpad-kêrioù an Oriant, a-c'houde ar 1añ a viz Genver 2012. Meur a dra a vez kaset da benn evit ar pal-se, evel plantiñ garzhaouegoù er parkoù pe plantennoù ar ribloù, evit ma vo euvret gante an traoù saotrus evel an nitratoù.



Anne Fromentin

Grâce à l'opération Breizh Bocage, Patrick Martelot a replanté des haies en bordure de ses champs.

locales ont été effectuées cet hiver sur ses terres, sans que cela lui coûte un seul euro. « La prestation inclut l'achat des plants et leur mise en terre, réalisée par une entreprise de travaux forestiers », explique Gwenvaël Le Guisquet, chargé de mission Breizh Bocage au Syndicat du bassin du Scorff. Ce programme, impulsé par la Région depuis 2007, bénéficie du soutien de l'Europe (50 %), de la Région (50 %), du Département (20 %) et du Syndicat du bassin du Scorff (10 %). « L'intérêt de ces plantations situées en rupture de pentes, c'est qu'elles limitent l'érosion des sols. Elles empêchent les matières organiques de descendre vers les cours d'eau en absorbant les polluants. » ■

## Des plantations pour absorber les polluants

Ly a vingt ans, Patrick Martelot avait déjà planté des haies sur sa ferme de 60 hectares. Il avait alors bénéficié d'une subvention communale pour l'acquisition des plants. Cette année, cet éleveur de bovins, porcs et volailles en vente directe installé à Kerliff à Pont-Scorff, a bénéficié du dispositif Breizh Bocage, mis en place par le Syndicat du bassin du Scorff. Des plantations d'essences

Lorient Agglomération mène régulièrement des travaux afin d'éviter que les eaux usées non traitées se déversent dans le milieu naturel.

## ASSAINISSEMENT

# Améliorer la collecte des eaux usées



Stéphane Cuisset

À Plœmeur, Lorient Agglomération a rénové entièrement la station de refoulement des eaux usées qui se trouve à proximité de l'étang du Ter.

également observés à distance grâce à un système de télésurveillance capable de générer des alarmes en cas de problème. Cette télésurveillance enregistre et retransmet aux services d'exploitation, toute anomalie de fonctionnement, toute indication sur les temps de fonctionnement des pompes et éventuellement sur les niveaux d'eau dans les postes de relevage, sur les débits collectés, voire sur les volumes accidentellement déversés au milieu naturel. Dès qu'une alarme est émise, elle est prise en charge par les agents d'astreinte, en semaine ou le week-end, nuit et jour. Selon sa localisation, un poste qui déborde peut en effet engendrer une pollution plus ou moins importante des sols ou des cours d'eau voire sur le littoral, des eaux de baignade. Certains postes sont équipés de "réservoirs" tampons, pour éviter tout débordement en cas de dysfonctionnement des pompes, ou d'arrivées d'eau trop conséquentes.

« Un système de collecte et d'épuration performant permet de préserver le milieu », souligne Sandrine Delemazure. Un gros chantier était en cours en mai du côté de l'étang du Ter à Saint Mathurin sur la commune de Plœmeur pour un montant d'un million d'euros. Il s'agit d'un exemple assez parlant, puisqu'il se situe à côté d'une zone sensible. Les zones côtières bénéficient quant à elles d'une surveillance accrue, notamment en période estivale. ■

À fin de préserver le milieu naturel contre tout déversement accidentel d'eaux usées non traitées, les réseaux de collecte, postes de pompage (qui servent à transférer les effluents vers les stations de traitement) ainsi que les stations d'épuration sont sous surveillance permanente. Le service assainissement de Lorient Agglomération, mais également ses prestataires, s'y emploient chaque jour. L'un des principaux soucis dans l'agglomération est la limitation des intrusions d'eaux parasites dans le réseau qui est initialement prévu pour n'accueillir que les eaux usées. En effet, en période pluvieuse ou hivernale, l'entrée dans les réseaux, de volumes d'eaux "non désirés" peut être à l'origine de dysfonctionnements et provoquer des déversements vers le milieu.

« Ces eaux parasites peuvent être des eaux pluviales, collectées par le biais de

mauvais raccordements des gouttières des habitations sur les réseaux d'eaux usées, ou bien des remontées de nappes phréatiques qui s'infiltrent dans les réseaux les plus vétustes », souligne Sandrine Delemazure, directrice eau et assainissement à Lorient Agglomération. C'est pourquoi un programme pluriannuel de renouvellement des réseaux d'eaux usées les plus dégradés et de fiabilisation du système d'assainissement (réseau-postes de pompage-station de traitement) est en cours. En 2013, ces travaux représenteront quelques 10 millions d'euros.

### 300 postes de relevage sous surveillance

Plus de trois cents postes de relevage sont implantés sur le territoire de l'agglomération. Ils font l'objet d'un contrôle régulier par les agents en charge de leur exploitation. Mais bon nombre d'entre eux sont



Yvan Zedda

**Epreuve mythique du calendrier de course en équipage, le Tour de France à la Voile et son tableau de compétiteurs nationaux et internationaux font étape à Lorient. La promesse de deux jours de courses, de fête et de rencontres autour de la mer, de la voile et de l'exploit sportif.**

VOILE

## Le Tour fait étape à Lorient

**Tour de France à la Voile les 13 et 14 juillet à la base de sous-marins, à Lorient. Entrée du village et animations gratuites.**

Des sportifs de haut niveau, une épreuve physique et haletante, un mois de courses en équipages, une grande boucle autour de la France, un village d'animations et la caravane dans son sillage... Les 13 et 14 juillet prochains, Lorient accueille le Tour de France à la Voile 2013. Franck Cammas, Thomas Coville, Nicolas Troussel... Les grands noms de la voile et les amateurs feront étape en Bretagne Sud lors de cette folle épreuve au départ de Dunkerque et à destination de Marseille. Entre le 28 juin et le 28 juillet, une quinzaine d'équipages prennent la mer pour 1 200 milles, soit un mois de course en onze étapes, un parcours très rythmé et sans répit à bord des monotypes M34. Racheté depuis l'année dernière par ASO (Amaury Sport Organisation), l'événement prend une nouvelle ampleur. Spécialiste des épreuves

extérieures et itinérantes - ASO est notamment l'organisateur du Tour de France cycliste, mais aussi du Paris-Dakar, du marathon de Paris ou encore du Tour de Pékin - le groupe veut faire du Tour de France à la Voile « une compétition sportive de haut niveau et un rendez-vous populaire estival incontournable », explique Jean-Baptiste Durier, directeur adjoint du Tour qui ajoute : « On est allé sur les montagnes, en ville, dans les déserts, il nous manquait la mer. » La compétition, créée en 1978, est une institution dans le milieu de la voile française. Avec, sur la ligne de départ, des amateurs et des professionnels sur le même type de bateau, le Tour de France à la Voile met en évidence la qualité des équipages. L'arrivée de grands noms permet aujourd'hui de toucher un plus large public, un enjeu d'importance pour ASO qui souhaite ras-

sembler les foules lors des étapes de la course. Village d'animations, jeux sur les plages, concerts, caravane des partenaires : tout est mis en place sur le modèle de la course cycliste pour séduire les spectateurs, avec l'objectif de rapprocher le monde de la voile du grand public. Et cette année, pour rendre la compétition encore plus alléchante, quelques règles ont été simplifiées et le parcours sportif amélioré. « Nous avons rallongé les nuits en mer, rééquilibré les parcours techniques et les courses au large, et nous faisons étape dans six nouvelles villes dont Lorient, explique Christophe Gaumont, le directeur de course. À Lorient, on propose le seul parcours côtier lors d'un tour de l'île de Groix le 14 juillet (lire p.27) ». L'étape lorientaise est assez stratégique pour les organisateurs qui y trouvent de nombreux avantages : « La qualité de la rade, le bassin de navigation protégé, avec la navigation dans les courreaux de Groix sont très caractéristiques du sud Bretagne », reprend le directeur de course qui connaît bien la région puisqu'il vit près de Quiberon. Et le public lorientais devrait être au rendez-vous. Habitué des belles épreuves sportives à la voile, les curieux comme les passionnés pourront profiter d'un spectacle en mer qui promet de belles émotions. ■

Le village et les animations seront accessibles gratuitement au public



Jean-Marie Liot



**Jean-Baptiste Durier**

Directeur adjoint du Tour de France à la Voile

### “Une dimension populaire”

**Quelles sont vos ambitions pour le Tour de France à la Voile cette année ?**

C'est une compétition très belle, de plus de 35 ans, et aimée de tous les marins français. On souhaite la développer, y compris à l'international, en attirant les grands noms de la voile tout en conservant la spécificité du Tour qui mélange amateurs et professionnels. On s'appuie sur notre expertise et nos compétences en matière d'organisation et de promotion, sur le modèle de ce que nous faisons pour le Tour de France cycliste. On a les bonnes armes pour réussir un événement incontournable sportivement et une grande fête populaire.

**Comment fédérer un large public autour de la voile ?**

La voile fait rêver les gens. Les valeurs qu'elle véhicule, l'aventure, le défi, la passion, on les retranscrit avec le Tour. Mais en plus, on amène les grands marins et leurs bateaux à proximité du public. Tous les jours, on pourra rencontrer Franck Cammas ou Thomas Coville ! On tient beaucoup à cette dimension populaire, aller au plus près du public, et proposer une grande fête autour de la mer et des bateaux pendant l'été. On accompagne la compétition de beaucoup d'animations à terre et sur les plages : concerts, jeux, caravane des sponsors...

**Pourquoi avoir choisi Lorient comme ville-étape ?**

En premier grâce au prestige de Lorient en matière de nautisme. C'est l'une des meilleures destinations nautiques de France : avec l'accueil de la Volvo Ocean Race, des écuries de haut niveau à la BSM... Sportivement, le bassin de navigation est très intéressant, sans compter le Tour de l'île de Groix qui s'intègre parfaitement au programme. Et puis on pense que les Lorientais sont ouverts à la voile et qu'ils viendront nombreux rencontrer les marins et participer aux animations. Même si les villes étapes doivent tourner d'une année sur l'autre, on se voit bien revenir de manière récurrente à Lorient...

### Du Dakar à la Grande boucle

Le groupe de presse Amaury, détenu à 100% par la famille Amaury, est propriétaire notamment des quotidiens *Le Parisien - Aujourd'hui en France* et *l'Equipe* avec un chiffre d'affaires global de 683 millions d'euros en 2012. ASO, Amaury Sport Organisation, est une filiale importante du Groupe Amaury puisqu'elle pèse 171 millions d'euros de chiffre d'affaires. ASO s'est spécialisée dans la création et l'organisation d'événements sportifs internationaux de premier plan (Tour de France cycliste et Paris-Dakar notamment). Elle programme 40 événements totalisant 250 jours de compétition par an. Véritable locomotive du groupe Amaury, ASO a racheté le Tour de France à la Voile en 2012 et poursuit son développement à l'international.

Les grands noms de la voile se retrouvent dans cette édition 2013 qui augure d'un très bon niveau de compétition.

SKIPPERS

## Ils sont dans la course

**Franck Cammas, Groupama 34,**  
vainqueur de la Volvo Ocean Race 2012



« Le Tour de France est notre principal objectif sportif de la saison. Le Tour, c'est un vrai challenge qui nous rappelle un peu la Volvo avec l'alternance de courses Inport et de courses de ralliement. Il va falloir être très régulier et être capable de progresser entre le départ de Dunkerque et l'arrivée à Marseille. Dans tous les cas, je m'attends à une course très disputée car le plateau est relevé. »

**Thomas Coville, Sodebo**  
26 victoires d'étape sur le Tour



« Clairement, avec la qualité des talents réunis, l'objectif est de jouer avec les leaders. Avec Sodebo, nous nous élançons avec passion sur le Tour de France à la Voile, une aventure d'équipe qui nous permettra de nous confronter au plus haut niveau. Nous avons un équipage pluridisciplinaire qui réunit aussi bien des vainqueurs de la Volvo Ocean Race que des experts de la Coupe de l'America, des JO ou du circuit mondial de match-race. »

**Daniel Souben, Courrier Dunkerque 3,**  
vainqueur 2008 et 2009



« Nous sommes ravis de courir face à des concurrents tels que Cammas ou Coville. Ils nous offrent un vrai challenge sportif. C'est une réelle opportunité pour nous d'avoir des références internationales sur le Tour. Néanmoins, c'est clair que nous y allons pour gagner ! Nous avons fait une belle entrée en matière sur les premières régates de saison. Cammas et Coville nous tirent vers le haut. C'est une saison qui me motive énormément. »

**Cédric Pouligny, Team Omansail**



Face aux trois grands, Cédric Pouligny, dont le team est basé à Lorient, fait également partie des sérieux prétendants à la victoire. « C'est une super régata pour les pros comme pour les débutants. On s'est préparés sur toute l'avant-saison pour ça. C'est notre troisième participation au Tour, on connaît la course qui est très exigeante : on navigue tous les jours, il va falloir tenir le rythme sur un mois ! Et puis le niveau de cette année est clairement meilleur, la compétition est d'autant plus intéressante. » ■

### Un parcours international

Le Tour de France à la Voile fait cette année deux escales à l'étranger : Breskens aux Pays-Bas les 1<sup>er</sup> et 2 juillet, et Roses en Espagne les 19 et 20. Sur 28 jours de course, les équipages parcourent 1 200 milles : 1 050 milles pour les 9 étapes de ralliement et 150 milles pour les 31 parcours techniques. Cette année, la course découvre la Mer du Nord, en plus de la Manche, de l'Atlantique et de la Méditerranée. Le décompte des points est simplifié avec un nombre de coefficients équivalent pour les parcours techniques et les épreuves de ralliement : la compétition se joue donc autant au large que dans les sprints, toutes les courses comptent. Pour Christophe Gaumont, directeur de course, « en attaquant avec 5 nuits en mer avant Lorient, une grande étape de 250 milles entre Deauville et Brest, la capacité des équipages à s'adapter aux variations entre course au large et parcours techniques sera déterminante. Ils devront tenir le rythme sur la durée ».



### Grand large : tous dans la même boucle

La traditionnelle course autour de l'île de Groix profite du Tour de France à la Voile pour faire régater professionnels, amateurs et plaisanciers dans les conditions de la grande boucle. Les départs des deux épreuves seront donnés à quelques minutes d'intervalle ce qui offrira aux régatiers l'opportunité de naviguer au plus près des champions. Ouverte à tous, plaisanciers, régatiers, voiliers et bateaux à moteurs, la Grand Large se veut avant tout conviviale et l'occasion de découvrir le plaisir de la course.  
Inscriptions : [www.cnlorient.com](http://www.cnlorient.com) ou 02 97 84 81 30



### Suivre la course

Chaque jour, le public pourra suivre les régates diffusées en direct sur l'écran géant pour ne rien rater du défi sportif qui se joue sur l'eau ! Olivier Ligné l'animateur accompagné d'un consultant livrera tous les secrets de la régata.

#### Le Debrief

**Samedi 13 à 18h30 et dimanche 14 à 18 h :** l'animateur du Tour de France à la Voile reviendra sur les temps forts de la régata avec un skipper et une personnalité de la ville.

#### Animations

**Plaine des Sports :** vélo aviron, tirs au but, lancers francs, défis en tout genre, petits et grands pourront relever des défis en famille ou entre amis.  
**Bassin pédalos :** un grand bassin sera installé pour réjouir les enfants qui pourront mettre à l'épreuve leurs biceps en testant les pédalos à bras. Les plus grands pourront quant à eux marcher sur l'eau dans des bulles géantes, les hamsters balls.  
**Accrovoile :** sur ce parcours, le public pourra grimper sur un mât de 12 m.

#### Les activités pédagogiques

**Sauveteurs en Mer (SNSM) :** pour la première fois, la société nationale de sauvetage en mer sera présente sur le village du Tour de France à la Voile. L'association profitera de cette occasion pour expliquer l'ensemble de ses actions au travers de démonstrations, de vidéos... Le sauvetage en mer n'aura plus aucun secret pour le public.  
**Fédération française de voile :** cet espace permettra aux néophytes de découvrir les rudiments de la voile. Panneaux explicatifs, schémas, table à nœuds...  
**L'espace Tour de France à la Voile :** 36 années d'histoire seront racontées au travers de photos, de récits et de vidéos dans cet espace dédié, au cœur du village animation. Le public pourra remonter le temps jusqu'aux premières éditions et découvrir l'épreuve depuis ses débuts en 1978.

#### Show, whow !

**Rock on the Beach à 19h30 :** trente minutes de concert en plein air avec "One Touch".  
**Multitude de concerts dès 20h10 :** 20h10, Les Jobi's, groupe ambassadeur d'une chanson française à tendance pop et de rythmes cœur caraïbes - 20h40, Grand jeu Samsung : le public sera invité à répondre à un grand quizz concocté par l'animateur Olivier Ligné. Essayer de sortir du lot, telle sera la devise des joueurs... - 21h15, soirée Tubes de l'été.

#### À terre, plages du Fort Bloqué et de Larmor-Plage

**Initiation de 13h30 à 17h30 :** les plus aguerris pourront se qualifier pour la grande finale du challenge stand-up paddle tour ! Force, agilité et équilibre seront les clés de la réussite pour ce défi qui se déroulera le dimanche 14 juillet à 19h30.  
**Animations diverses :** hamster balls, tirs au but, lancers francs, parcours chronométré...

#### Ouverture du village samedi et dimanche à partir de 11 h

**Samedi 13 juillet :** Arrivée des bateaux en provenance de Brest entre 15 h et 17 h.  
**Dimanche 14 juillet :** parcours côtier, départ ponton 9 h, arrivée ponton 17h30.

# HOMMES

ILS ET ELLES FORGENT  
L'IDENTITÉ DU PAYS DE LORIENT



## ZOO DE PONT-SCOREFF

> Ils sont dresseur,  
éthologue, vétérinaire...



## PORTRAIT

> Mario Lémina,  
un jeune prometteur au FC Lorient



## PORTRAIT

> La princesse de Polignac  
souhaite faire rayonner la musique

*Photo ci-contre  
en haut :  
Arrivé au zoo à l'âge  
de 16 ans, Vincent  
est devenu complice  
des otaries.*



**Ils ne comptent pas les heures passées à assurer le bien-être des animaux et le plaisir du public. Pour les salariés, travailler au zoo de Pont-Scorff (qui fête ses quarante ans cette année) c'est plus qu'un métier : une véritable passion... parfois dévorante.**

### LES MÉTIERS DU ZOO

#### Vincent Robert-Rocher, dresseur « Je n'ai jamais eu l'intention de domestiquer les otaries »

Il n'a que 23 ans et pourtant il arpente le zoo depuis une décennie. Rien d'étonnant à cela, puisque c'est son stage de collège qui lui a donné l'occasion de débiter ici. « Il devait durer une semaine, je suis resté deux mois. Et jusqu'à l'âge de 16 ans, j'y ai travaillé durant toutes mes vacances. Je m'occupais d'à peu près tous les animaux, sauf des otaries. » Sauvages et imprévisibles, celles-ci exigent en effet expérience et sang froid de la part des dresseurs. Il ne pourra les approcher vraiment que quelques années plus tard. « J'ai appris peu à peu à les connaître. Mais je n'ai jamais eu l'intention de les domestiquer. C'est aussi la raison pour laquelle je préfère le terme d'entraînement à celui de dressage. » Leur relation repose sur une confiance réciproque. C'est important pour les spectacles mais aussi pour les soins. « C'est à nous de nous adapter aux animaux, jamais l'inverse ! »



**La nuit des animaux : les 24, 25, 26 et 27 juillet prochains le public est convié à participer à une visite nocturne sur le thème du « médiéval fantastique ». Les visiteurs, invités à se déguiser sur ce thème, seront accueillis de 20h à 2h par l'ensemble de l'équipe du zoo. Des éclairages, des spectacles et des animations offriront une vision originale et ludique du zoo de Pont-Scorff.**  
Renseignements : zoo de Pont-Scorff, Tél. : 02 97 32 60 86 ou [www.zoo-pont-scorff.com](http://www.zoo-pont-scorff.com)

**Mickaël Dorso, responsable animalier**  
« Un public souvent plein de préjugés »

C'est à l'âge de 11 ans qu'il éprouve un coup de foudre pour les reptiles. Pourquoi ? « Je suis incapable de l'expliquer. Je considère que les serpents sont extrêmement bien finis et parfaitement adaptés à leur environnement. D'ailleurs on les trouve presque partout sur la planète. Ce sont aussi de redoutables prédateurs et des indicateurs très fiables de la bonne santé écologique d'un milieu naturel. » Fasciné, Mickaël fait des études de biochimie et se spécialise en herpétologie. En parallèle, il travaille dans une animalerie. Lassé de la vente, il décide de postuler au zoo. « On essaie de faire se reproduire des espèces qui en ont besoin. En plus, on travaille avec un public qui est souvent plein de préjugés. Du coup, je dois être encore plus pédagogue. » Pendant son temps libre, il continue d'élever chez lui ses propres reptiles tout en allant sur le terrain pour des captages scientifiques. « C'est un plaisir de tous les jours... »



Reportage Hervé Cohennet

**Nicolas Baulain, responsable animalier**  
« Observer et s'adapter aux rapaces »



« À 4 ou 5 ans, j'avais une tourterelle que je lâchais le matin en allant à l'école et que je retrouvais le soir en rentrant. » L'amour que Nicolas éprouve pour les oiseaux remonte à l'enfance, mais ce n'est que bien plus tard (à la suite d'un grave accident de voiture) qu'il décidera de se consacrer entièrement à sa passion. « Je suis parti m'occuper d'une volerie très connue dans les Hautes-Pyrénées. J'ai eu la chance de participer à l'un des premiers spectacles de rapaces en France. » Une formidable école où Nicolas apprend la règle d'or - observer et s'adapter aux rapaces - qu'il met en œuvre dans son spectacle d'oiseaux pêcheurs. Sensible à leur « remarquable intelligence », Nicolas veut lutter contre les lieux communs : « Les corbeaux sont par exemple capables de résoudre des problèmes très complexes ! »

« Une formidable école où Nicolas apprend la règle d'or - observer et s'adapter aux rapaces - qu'il met en œuvre dans son spectacle d'oiseaux pêcheurs. Sensible à leur « remarquable intelligence », Nicolas veut lutter contre les lieux communs : « Les corbeaux sont par exemple capables de résoudre des problèmes très complexes ! »

**En chiffres**

**224 000 visiteurs** en 2012, **600 animaux**, 120 espèces  
**48 salariés**, **4,5 km** de sentiers, **23 programmes** de sauvegarde au niveau européen, **150 tonnes** de fruits et légumes à l'année, **5 tonnes** de viandes et **12 tonnes** de poissons, **120 tonnes** de foin et **30 tonnes** de paille.



**Pierre Cammas, responsable animalier**  
« Les éléphants sont des animaux très intelligents »

Dès l'âge de 15 ans, Pierre préfère entraîner des chevaux plutôt que d'étudier au lycée. Après sa formation, il passe trois ans et demi à Chambord pour participer à l'un des spectacles équestres les plus réputés d'Europe. « C'était vraiment le pied ! Mais il faut savoir découvrir d'autres univers... Mon expérience passée sur le dressage de chevaux entiers m'a beaucoup aidé pour travailler avec les éléphants. Je n'avais pas peur. C'est en Allemagne que j'ai appris à vraiment décrypter chaque signe de l'animal. Ce sont des bêtes super intelligentes qui exigent une attention toute particulière. » L'année dernière, trois mois de travail ont été nécessaires pour faire disparaître les tensions au sein du groupe après la naissance d'un éléphanteau.



**Aurore Guiet, éthologue**  
« Il faut stimuler les animaux »

Titulaire de masters d'écologie et d'éthologie, Aurore a toujours aimé observer les animaux. Elle en fera finalement son métier en devenant éthologue, c'est-à-dire spécialiste du comportement animal. « Durant mes études, j'ai multiplié les stages avec les éléphants, les chevaux, les lémuriers, les rongeurs... Mais mon premier stage m'a marqué car il fallait trouver une solution pour stimuler un mâle adolescent pour la reproduction. » À Pont-Scorff, elle travaille sur l'enrichissement du milieu. « La mangeoire casse-tête pour les éléphants, le mobile en bois pour un perroquet, un glaçon de sang pour le lynx... Autant d'initiatives qui améliorent un peu leur captivité et leur permettent d'être stimulés. » Ces nouveaux dispositifs sont encore en cours d'évaluation mais les comportements répétitifs de certains animaux ont déjà diminué.



notre vidéo sur [www.lorient-agglo.fr](http://www.lorient-agglo.fr)

**Maëlle Guézenec, vétérinaire**  
« Il faut toujours rester sur ses gardes »

« Au départ, je voulais m'occuper de chevaux mais j'ai toujours été attirée par la faune sauvage. » Maëlle a donc décidé de délaisser sa clinique vétérinaire de campagne pour suivre une formation au zoo de la Palmyre en Charente-Martime. « Quand j'ai appris que Pont-Scorff cherchait un vétérinaire, je me suis dépêchée de postuler car c'est un zoo qui a très bonne réputation. » Depuis, elle exerce son métier avec beaucoup de sang froid car « on n'approche pas une girafe comme une vache. Il faut toujours rester sur ses gardes et anticiper au maximum. » Elle apprécie également le travail effectué par les équipes de soigneurs sur le training médical. « Ça me permet de faire plus d'exams sans avoir recours à l'anesthésie. L'éléphant par exemple doit avoir une prise de sang hebdomadaire. Un rythme impossible et même dangereux sous anesthésie. »

**Véronique Thomas, directrice**  
« Je prends un plaisir immense »

« C'est un univers qui m'est familier depuis ma plus tendre enfance car mon père avait été dresseur de félins. Pourtant, quand j'ai voulu devenir dompteuse, il s'y est opposé. Aujourd'hui, mon métier de directrice me permet de prendre un plaisir immense en dépit de nombreuses contraintes, et que peu de personnes peuvent vivre. Ici, on travaille beaucoup sur la reproduction. Et quand l'éléphanteau Arwen est né, c'est tout le travail d'une équipe qui a été récompensé. C'était énorme ! » Véronique Thomas compte développer le zoo et asseoir encore davantage la réputation de la petite PME. « Nous ne gardons pas une espèce si nous ne pouvons pas l'accueillir de manière adaptée. Quand notre tigre est mort, nous avons décidé de ne pas en reprendre. » Rassurez-vous, de nouveaux pensionnaires sont tout de même attendus : un panda roux, des singes, des aigles...





**Détecté à 15 ans et intégré au centre de formation du Football Club de Lorient, Mario Lémina a rejoint le groupe professionnel en décembre dernier. À tout juste 20 ans... Une précocité qu'il ne doit qu'à son talent encore très prometteur.**

MARIO LÉMINA

## La jeune pousse... très vite !

Il ne lui aura fallu que cinq ans pour accéder à la Ligue 1. Mario Lémina est maintenant footballeur professionnel. Un rêve pour beaucoup de jeunes joueurs. Une délicieuse réalité pour le jeune Merlu. Même s'il doit encore faire ses preuves en championnat, il affiche un rythme élevé de progression qui ne cesse d'être salué par l'ensemble du staff lorientais. « C'est un jeune qui s'est révélé de manière incroyable, commente Christian Gourcuff, l'entraîneur du FCL. Il affiche une grosse progression car il a su franchir tous les paliers. C'est assez rare ce type de profil. Il faut remonter à Gignac ou Morel pour trouver des jeunes qui sont sortis du centre de formation pour intégrer directement le groupe pro. »

Tout n'était pourtant pas gagné d'avance. Mario a bien failli passer à côté de sa destinée. Détecté par Ousmane Sow à l'âge de 15 ans à la Garennes-Colombe en région parisienne, il doit faire plusieurs essais au FCL avant de faire pencher la décision en sa faveur. « J'ai fait quatre essais à Lorient mais les dirigeants hésitaient à me recruter parce que je suis très timide, se souvient-il. Mais à l'issue d'un tournoi, ils ont choisi de me faire rentrer au centre de formation. » Rien de mieux que la vérité du terrain. C'est effectivement sur la pelouse que le joueur s'exprime pleinement. « Techniquement au point, Mario possède une vitesse de percussion impressionnante, dit-on chez les Merlus. Il a un profil similaire à Alaïxys Romao mais en plus puissant. » Pas très étonnant pour un joueur qui aime principalement le jeu physique à l'anglaise, fan des équipes de Chelsea et Manchester United. « Pour moi, le physique c'est un atout car la technique ne suffit plus pour faire la différence », ajoute-t-il. Plein d'énergie, il a même tellement besoin

de se dévouer qu'il a failli arrêter le foot pour se consacrer à la boxe, son autre passion. La question ne se pose plus.

### Il faut rester humble

« Heureusement, avec le FCL, j'ai intégré un très bon centre de formation avec une super équipe de professeurs. C'est un véritable rêve qui se réalise, reconnaît-il. Et, depuis, tout s'est accéléré : j'ai eu mon bac, je suis passé pro et j'ai joué en Coupe de France. C'est la totale. En septembre, je ne m'étais pourtant pas fixé des objectifs aussi hauts. » Même si tout se déroule à merveille, le jeune homme garde la tête froide. « Maintenant, je dois confirmer ! annonce-t-il très vite. J'ai beaucoup de respect pour les joueurs cadres et il faut que je progresse pour être à leur niveau. » Mario cultive l'humilité et a soif d'apprendre au

contact des ses pairs. « Il aime le foot, il sait quelle est sa place dans le collectif et sait rester humble. Ce sont des valeurs fondamentales pour nous et cela va l'aider à progresser, insiste Christian Gourcuff. Il doit rester prudent pour être un joueur cadre dans la durée. On peut toujours avoir des surprises avec les jeunes footballeurs mais je ne m'en fais pas trop pour lui, Mario a la tête bien faite. »

Heureusement, car quel jeune de 20 ans ne serait pas grisé par une année aussi fastueuse ? Surtout que les bonnes nouvelles continuent. Mario est sélectionné en équipe de France pour la Coupe du monde des moins de 20 ans en Turquie. Et son meilleur copain, Maxence Derrien, vient lui aussi de signer un contrat pro avec les Merlus. Elles est pas belle la vie à Lorient ? ■



Bruno Perret



**Princesse atypique, Constance de Polignac règne sur la fondation Polignac et le domaine de Kerbastic à Guidel avec l'envie de relier l'homme à la nature.**

CONSTANCE DE POLIGNAC

## Princesse vaillante

Le feu crépite dans la cheminée alors que le printemps se fait attendre, la princesse Constance de Polignac travaille dans l'une des chambres du domaine de Kerbastic, à Guidel. Le regard franc, l'esquisse d'un sourire flottant sur ses lèvres teintées de rouge, les cheveux clairs coiffés en arrière, cette princesse-là n'est pas de celles à se laisser ensorceler ou capturer par un dragon facétieux. « Les enfants sont toujours déçus de ne pas me voir avec une couronne et une robe longue, s'amuse-t-elle, il faut démystifier ce titre ! Être princesse aujourd'hui n'est pas un conte de fée, mais une exigence. » Sportive, passionnée de musique et d'art, un peu aventurière, la princesse de Polignac est

la moderne descendante d'une des plus prestigieuses familles de France. Plus active que contemplative, elle prend son rôle à cœur, se considérant « héritière d'un patrimoine qui doit être mis au service de la société, comme un outil pour relier le passé, les exigences du présent et préparer l'avenir ». En 2002, elle prend la tête de la Fondation Polignac Kerjean à la suite de son oncle. Fidèle à ses principes, elle s'attache à réhabiliter le domaine de Kerbastic, un vaste château du XVIII<sup>e</sup> siècle et son parc de 170 hectares, et voue l'action de sa fondation à la promotion de l'art en général et de la musique en particulier. « J'ai voulu mettre de la vie dans le lieu et le projet, à commencer par

« Les enfants sont toujours déçus de ne pas me voir avec une couronne »

le festival de Polignac, qu'il faut prolonger toute l'année », à travers notamment des concerts dans les médiathèques, des actions dans les écoles de Guidel, et bientôt avec un projet de Master class et de résidence d'artistes à Kerbastic. « Dans notre société, la créativité fondamentale est bridée, déplore la princesse, pourtant on est notre propre artiste, notre vie doit être notre chef-d'œuvre. » Autour du concept « art, nature, santé », elle entend sensibiliser le plus grand nombre à la musique, favoriser l'émergence artistique et promouvoir un retour à une certaine communion des hommes avec la nature. « La Nature est notre grand maître, c'est elle qui assure l'équilibre de la vie, c'est le comble de l'art. » Avec le soutien de Pierre Rabhi, philosophe et paysan, pionnier de l'agriculture biologique, elle a entrepris la rénovation raisonnée du domaine de Kerbastic. Pour lui « redonner son âme », le laver « des empoisonnements d'une culture intensive », la princesse a choisi d'implanter des jachères fleuries, d'initier la culture de chanvre et de blé noir, de remettre en culture le potager, et de construire un éco-village... De ses expériences, de ses voyages et de ses rencontres déterminantes, la princesse a puisé force et sagesse pour porter sur le monde un regard distancié : « On vit au jour le jour, mais chez les peuples premiers, on pense à sept générations de distance ! Nous n'avons pas ce sens de l'invisible et de l'immatériel, la musique est ce qui s'en rapproche le plus : elle permet de s'évader, de s'apaiser. » ■

### Festival de Polignac

#### Musique classique

et musiques du monde  
Du 15 au 28 juillet à Guidel  
Voir aussi agenda page 43  
[www.festivalpolignac.com](http://www.festivalpolignac.com)

## HENNEBONT

### L'école du Talhouët restructurée

La Ville d'Hennebont prévoit divers chantiers sur le quartier du Talhouët. Un projet d'unité familiale d'accueil est au programme, ainsi que l'agrandissement du lycée horticole. L'école du Talhouët sera quant à elle rénovée courant 2013-2014 par l'architecte lorientais Philippe



Sinquin. Construite en 1956 pour la partie élémentaire, en 1971 pour la partie maternelle, et en 1988 pour la partie restauration, l'école située dans un cadre boisé va être en majeure partie déconstruite. Les deux nouveaux bâtiments comprendront des nouveaux espaces plus fonctionnels (salles de sieste, motricité, garderie, restauration, et nouvelles classes maternelles). Le chantier est estimé à 2,9 millions d'euros hors taxe (1,7 million d'euros pour les bâtiments ; 436 000 euros pour les aménagements extérieurs, notamment la mise en sécurité piétonne de la rue du Talhouët, les accès à l'école, la reconstruction des parkings). ■

## RIANTEC

### Le Relais des homards, pour les 3-12 ans



Le Relais des homards accueille à Riantec les enfants de 3 à 12 ans toute l'année, soit dans le cadre du temps périscolaire (garderie du soir ou animation sur le temps du midi), soit les mercredis et pendant les vacances scolaires. Cet été, le Relais est ouvert tous les jours de la semaine de 7 h à 19 h (sauf fermeture du 17 au 31 août). Des camps de 3

à 5 jours sont proposés chaque semaine pour les 6-12 ans, ainsi que des camps passerelle pour les 10-13 ans. Les 3-5 ans peuvent quant à eux partir en mini-camp (une nuit près du zoo de Pont-Scorff, et une autre nuit sous un chapiteau de cirque !). « Nous accueillons les enfants de Riantec et des communes avoisinantes, et le tarif se calcule en fonction du quotient familial », précise Maud Duxin, directrice depuis octobre 2012. ■

## LARMOR-PLAGE

### La bibliothèque s'installe à la plage

Cet été, du 9 juillet au 23 août, la médiathèque plante son parasol sur la plage de Port-Maria ! Tous les mardis, mercredis et vendredis après-midi de 14 h à 18 h, petits et grands pourront choisir une sélection de romans, de BD, et de revues, et s'installer confortablement dans un transat pour lire face à la mer... La bibliothèque de plage est gratuite et ouverte à tous sans inscription. Renseignements : 02 97 84 26 50. [mediatheque@larmor-plage.com](mailto:mediatheque@larmor-plage.com)

## INZINZAC-LOCHRIST

### Première bougie pour le marché des producteurs

Le marché des producteurs de pays d'Inzinzac-Lochrist, tous les samedis matin, a été créé par la commune et bénéficie du soutien de Lorient Agglomération et de la Chambre d'agriculture. Œufs, viande de porc, volaille, légumes, yaourts, fraises, pommes, pain, brioche, miel, fromages de brebis, vins... Le marché s'enrichit régulièrement de l'arrivée de nouveaux producteurs locaux. Des artisans sont également présents (bijoux, peinture sur objets, crêpes, sculpture de métal, confection de vêtements). ■

## GESTEL

### Un nouveau cheminement doux

Un cheminement doux a été créé du Kerdy au village de Kerguestenen, sur un kilomètre. La commune de Gestel a acquis une bande de cinq mètres de largeur, en limite de voie communale pour améliorer le cheminement qui longe une route empruntée par les transports en commun. La voirie sera réalisée en fin d'année (coût de 70 000 euros). Grâce au programme Breizh Bocage piloté par le Syndicat du bassin du Scorff, la commune a pu réaliser des plantations bocagères en limite des terres agricoles. Un éclairage public est prévu pour 2014. ■

## LORIENT

### Création des promenades lorientaises



Justine Grand-Collas

La Ville de Lorient souhaite permettre aux Lorientais ou aux touristes de flâner dans la cité, quels que soient leur âge et leurs goûts. Elle a imaginé sept promenades qui valorisent la richesse des paysages du territoire : vallons, rives, abords portuaires, architecture patrimoniale... « Prendre un bol d'air, découvrir ou redécouvrir notre cité au gré d'une balade, porter un regard sur des paysages familiers et des lieux inexplorés, cela fait partie d'une vraie qualité de vie que nous souhaitons offrir à tous », confie Marie-Christine Détraz, adjointe au maire chargée de la gestion des espaces publics et des espaces verts. La ville de Lorient a donc créé des chemins, installé des passerelles permettant de relier les cheminements existants et de constituer des parcours. Signalétique, balisage et topoguides viennent compléter l'offre pour l'habitant ou le touriste randonneur. Certains secteurs sont dotés de bancs et de tables de pique-nique. ■

8 promenades de 2 h à 2 h 30. 5 km de distance parcourue à chaque balade. 200 hectares d'espaces verts municipaux. Plans disponibles à l'accueil de l'Office tourisme et à l'accueil de la mairie de Lorient.

## LOCMIQUÉLIC

### 4 ans de travaux à la maternelle Ty Douar

La commune de Locmiquélic a prévu d'étaler les travaux de réhabilitation/extension de l'école maternelle Ty Douar sur une période de quatre ans (2012 à 2015). La première tranche a été réalisée au cours de l'été 2012 (réhabilitation des installations d'électricité et de chauffage) et la seconde tranche en mai 2013 (construction d'une salle de repos pour un coût de 105 000 euros). La troisième tranche concerne la construction d'une salle de restauration scolaire qui a débuté en juin dernier pour une durée de 9 mois (474 000 euros). Les 4<sup>e</sup> et 5<sup>e</sup> tranches se dérouleront à l'été 2014 et 2015 (restructuration intérieure, peinture, sols souples, menuiseries extérieures, cloisonnement et restructuration des blocs sanitaires). ■



## GROIX

### Le CCAS assure le portage de repas

Depuis plusieurs années, c'est la résidence pour personnes âgées qui assurait le portage de repas sur l'île de Groix. La demande augmentant, c'est désormais le Centre communal d'action social (CCAS) qui s'en charge depuis le début de l'année. Toutes les personnes ayant besoin de ce service pour des raisons de dépendance, même temporaire, peuvent être livrées après inscription. Deux postes de cuisiniers et de livreurs de repas ont été créés pour l'occasion. La confection des repas s'inscrit dans une démarche d'achat local. Les agriculteurs et les producteurs de l'île ont en effet été sollicités pour approvisionner au maximum le service en denrées fraîches. La municipalité privilégie également les denrées locales pour la restauration scolaire. À noter que la livraison se fait en voiture électrique. ■ Tél. 02 97 86 80 15

## PONT-SCORFF

### Un sentier pédagogique pour Saint-Urchaud



La Ville de Pont-Scorff vient de financer l'installation de panneaux pédagogiques sur le circuit du manoir de Saint-Urchaud. « Cet endroit est très naturel, explique Jean-Pierre Allot, adjoint à l'environnement et au développement durable. Nous avons eu l'occasion d'y organiser des animations pédagogiques avec les écoles, en partenariat avec Eaux et rivières de Bretagne, et cela a beaucoup plu. Nous avons eu envie de pérenniser ce travail pour en faire profiter les visiteurs. » Quatre panneaux pédagogiques viennent donc d'être installés, illustrés de belles aquarelles, autour des thèmes suivants: zones humides et espaces aquatiques, chemins creux, haies et talus, et rencontre eau douce/eau de mer. Les textes ont été rédigés par Eaux et rivières de Bretagne. L'investissement pour la commune de Pont-Scorff s'élève à 5 000 euros. ■

## GUIDEL

### Lifting réussi à Guidel-Plages

Après douze mois d'importants travaux, Guidel-Plages est transformée. « L'objectif était de mettre en valeur le site exceptionnel de l'embouchure de la Laita, avec le souci de dévier la route, explique Emmanuel Janssen, adjoint aux travaux de Guidel-Plages. Aujourd'hui, le cœur de station est entièrement dédié à la promenade et à la détente. Il donne envie de se poser sur un banc, de contempler l'estuaire. » Les voies de circulation ont été réaménagées, donnant la priorité aux piétons et aux cycles. La voie piétons-vélos qui partait du centre de Guidel pour gagner le haut de Guidel-Plages, fonctionne aujourd'hui dans les deux sens et rejoint désormais Larmor-Plage sans interruption. Des places de stationnement ont été conservées devant les restaurants, et des aires de stationnement ont été installées en bordure. Les arrêts de bus sont désormais conformes aux normes d'accessibilité et de nouveaux éclairages ont été ouverts. Seul le transfert de la galerie marchande n'a pas encore pu se faire ; le permis de construire est en cours de validation. Budget global pour ces aménagements : 2,3 millions d'euros, dont 400 000 euros de travaux d'assainissement pris en charge par Lorient Agglomération. ■



François Trinet



Fanch Galvès

## GÂVRES

### Nocturne pour le trait d'union

Toutes les demi-heures cet été, il est possible de rejoindre Gâvres depuis Port-Louis (et vice-versa) avec le batobus de la CTRL, pour le prix d'un ticket de bus. Depuis trois ans, les traversées jouent les prolongations en période estivale, le mardi soir de 20 h 30 à 22 h 30, dans le cadre du marché nocturne de Port-Louis. ■

## LANESTER

### Croisières découverte sur la rade

C'est reparti cette année pour les croisières découverte de la rade. Deux formules : histoire et patrimoine, avec un guide conférencier du service animation et patrimoine de la Ville de Lorient et une visite commentée de la rade, ou construction navale, avec une animatrice scientifique du CCSTI/Maison de la Mer, pour approcher l'une des plus grandes formes de construction couvertes d'Europe et franchir le pont Gueydon, ouvert exceptionnellement pour l'occasion ! ■

**Renseignements :** Office de tourisme du Pays de Lorient. 02 97 84 78 00



Jack Marnat

## PLŒMEUR

### Début des travaux au port de Kerroc'h



Fanch Galvès

En mai dernier, le blockhaus de Kerroc'h était démolit, afin de laisser apparaître une ancienne fontaine et un vieux lavoir. Cette réhabilitation marque le démarrage des travaux de ce petit port, dont le but est d'améliorer le fonctionnement du site pour les pêcheurs et les plaisanciers. Les circulations pour les piétons et les cyclistes seront améliorées et les abords de la plage sécurisés. ■

## QUÉVEN

### Le réaménagement du centre-ville a démarré

Le programme d'aménagement en plein centre de Quéven est vaste. Il va s'étendre sur 12 hectares, et s'échelonner sur plusieurs années. La première étape a démarré au printemps ; elle a consisté à transférer le centre commercial et les terrains sportifs (foot et pétanque) en périphérie. La seconde étape concerne la mise en œuvre d'une ZAC (zone d'aménagement concerté), sur 12 hectares, sur les terrains libérés par les deux surfaces commerciales, la place de la mairie, ainsi que le terrain actuellement occupé par l'entreprise Minerve. Le foncier ainsi libéré, ajouté à d'autres acquisitions foncières, va permettre de réaménager le centre-ville en développant notamment le logement, dans une logique de développement durable (densification de l'habitat, mixité sociale, déplacements doux). ■

## LANGUIDIC

### Un espace partagé piétons-cyclistes à Branbouët

Un espace partagé piétons-cyclistes a été aménagé l'hiver dernier route d'Hennebont, entre l'entrée de Languidic (Le Marégo) et Branbouët. « Cette piste irrigue tout le quartier et sécurise l'ensemble du parcours. Elle permet de venir au bourg à vélo ou à pied en toute sécurité », souligne François Le Louër, adjoint au cadre de vie. Les travaux ont coûté 300 000 euros dont 54 000 euros de subvention de la part de Lorient Agglomération dans le cadre du plan vélo. Ils incluent des travaux d'éclairage public sur toute la longueur de la piste ainsi que la mise en accessibilité de deux arrêts de bus, en partenariat avec la CTRL et Lorient Agglomération.

## CAUDAN

### Un parcours d'activité santé pour les seniors

Un espace extérieur ludique a été installé juste à côté de la résidence Le Belvédère (établissement d'hébergement pour personnes âgées dépendantes - EHPAD) afin de solliciter et de stimuler différemment les capacités physiques et cognitives des personnes âgées. Objectif : procurer un bien-être physique et psychologique et réduire le nombre de chutes... Cet équipement est également accessible aux résidents des deux autres EHPAD de Caudan, aux personnes fréquentant l'IME (institut médico-éducatif), ainsi qu'aux seniors pris en charge par les services d'aide à la personne sur la commune. Un éducateur sportif intervient trois fois par semaine pour encadrer l'utilisation de l'équipement. Le projet a été financé par la commune et la Caisse d'assurance retraite et de la santé au travail de Bretagne (CARSAT) à hauteur de 5 000 euros.

# Tourisme : dix sites à ne pas manquer cet été



## 1 L'île de Groix

À voir : la plage des Grands Sables, la réserve naturelle de la Pointe des Chats, l'écomusée  
 À faire : le Festival international du film insulaire de Groix du 21 au 25 août, le Parcabout, un parc d'acrobatie



## 2 La presqu'île de Gâvres

À voir : les grandes plages de sable fin et blond, le fort de Porh-Puns  
 À faire : le tour du propriétaire en rando, la pêche à pied



## 3 La Citadelle de Port-Louis

À voir : le Musée de la Compagnie des Indes, le Musée national de la Marine  
 À faire : une balade sur la grève de sable blanc, le tour des remparts



## 4 La Cité de la Voile Eric Tabarly

À voir : l'exposition Tara, le Tour de France à la Voile les 13 et 14 juillet  
 À faire : une visite guidée du pôle course au large, une navigation sur un vrai bateau à voile



## 5 Le Haras d'Hennebont

À voir : les chevaux de trait bretons, le manège extérieur  
 À faire : une visite en calèche, le spectacle équestre nocturne



## 6 La cour des métiers d'art

À voir : les boutiques de créateurs, les ateliers d'artistes et d'artisans  
 À faire : un parcours de 8 km dans le patrimoine historique et naturel



## 7 Le zoo de Pont-Scorff

À voir : les 600 animaux et les trois lionceaux blancs  
 À faire : "La Nuit des animaux" les 24, 25, 26 et 27 juillet, "La journée soigneur"



## 8 Larmor-Plage

À voir : les belles plages au pied du bourg, le parc océanique de Kerquelen  
 À faire : le plein de concerts, les Nocturnes littéraires le 1<sup>er</sup> août



## 9 Le Fort du Loch

À voir : l'exposition des peintures et dessins de Catherine Rozulas  
 À faire : une balade sur les sentiers de l'étang, une série de photos de la faune et la flore



## 10 La voie verte ; km de Guidel-Plage à Ploemeur-Kerroc'h

À voir : les plages des surfeurs et des Kaolins  
 À faire : la balade à pied ou en vélo, une halte au Fort Bloqué

## Diwallit ho treid

**Tolpad-kêrioù an Oriant en deus embannet ur sturlevr ma renabler ennañ emzalc'hioù simpl evit diwall al loened hag ar plant pa rit ur sport bageal.**

En Tolpad-kêrioù ec'h eus meur a lec'hiad naturel ma vourr an dud mont da bourmen. Kemeromp skouer Penn an Talud, e Plañvour, lennoù al Loc'h, àr aod Gwidel, ribloù al Laeta hag ar Skorf. Ar valeerion pe ar varc'hhouarmerion a oui e c'hall bout fall evit ar plant hag al loened ma kerzhont er-maez ag ar minotenoù, ma reont trouz pe ma tastumout bokedoù. Mes an dud a ra sportoù bageal ne ouiont ket mat. Ha neoazh, rimiadur ar c'houc'hoù dilestriñ pa vezont lakaet en dour a zo a-walc'h da zizalbadiñ an endro. Lakaat ur c'hanoe pe ur c'haiak en dour er-maez ag ur vinotenn a zispenn ar struzh en deus ur roll a bouez evit gouarniñ ar brielloù. Setu perak ec'h erbeder ober gant an tachadoù lestriñ ha dilestriñ merket pe implijet gant ar c'hluhoù. Tremen re dost ag ar brielloù gant e ganoe a c'hell spontiñ ar bronneged (dourgon) pe an evned a neizh àr ribl ar stêrioù (noueliger, skraviger...).

Evit lakaat an dud a ra sportoù bageal d'ober diouzh un nebeud reolennoù eeun ec'h eus bet embannet gant Tolpad-kêrioù an Oriant ur sturlevr boazioù mat « obererezhioù bageal », a c'heller tapout e [www.lorient-agglo.fr](http://www.lorient-agglo.fr). Dasparzhed int bet en ofisoù touristerezh hag er c'hluhoù sport ivez. Ouzhpenn ar sturlevr-se ec'h eus daou arall graet a-ratozh evit ar valeerion, ar varc'hhouarmerion hag ar varc'hegerion. Enne e lârer en-dro penaos eo gwell chom àr ar minotenoù, chom hep ruilhñ er riolennoù ha chom hep ober trouz.

Gant Tolpad-kêrioù an Oriant ivez ec'h eus bet embannet ur 4e sturlevr evit an aozerion hag an aozered abadennoù sport. Ar pal a zo o lakaat da briziñ efed un trail pe ur redadeg marc'h-houarn treuz bro àr al loened hag ar plant ha da lakaat diarbennoù diwall e pleustr. À c'hell bout aozñ ur parklec'h àr un tachad ma ne vo ket dispennet an endro, roiñ gourc'hemenoù d'ar berzhidi, termeniñ tachadoù difenn pe bevenniñ an niver a ijinou dre geflusker. ■

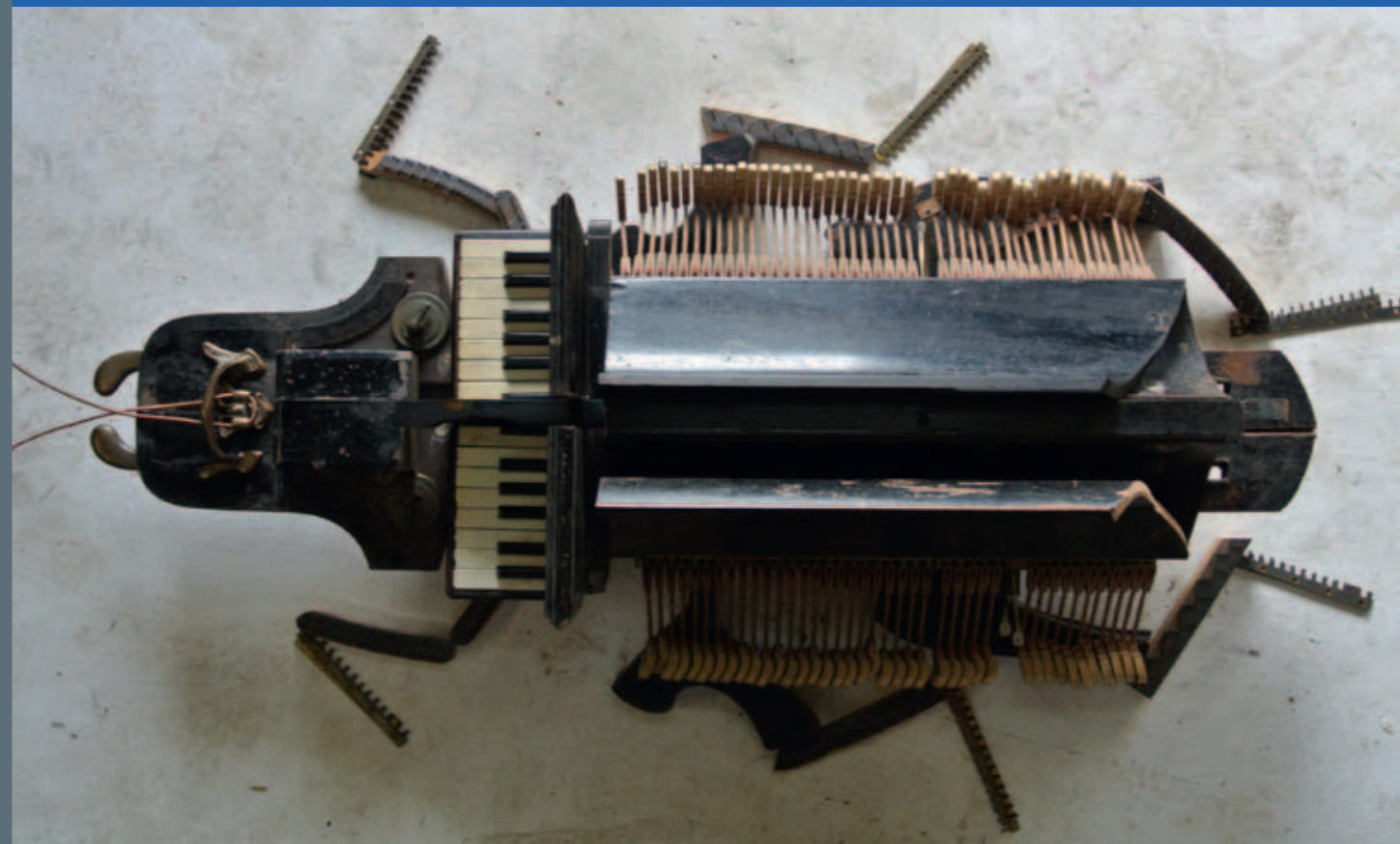
Retrouvez la traduction de cet article sur [www.lorient-agglo.fr](http://www.lorient-agglo.fr)  
Lire également p. 17.



## LE BRETON AU JOUR LE JOUR

Glossaire / Geriaou eg

- Balade / *Baleadenn*
- Berges / *Brielloù*
- Biodiversité / *Bevliesseurterd*
- Cavalier / *Marc'hegour*
- Chemins balisés / *Minotenn balizennet*
- Cycliste / *Marc'houarnour*
- Déchets organiques / *Dilerc'hioù organek*
- Développement durable / *Diorren padus*
- Dégradation des milieux / *Dispenn an endro*
- Dunes / *Tevennoù*
- Erosion du sol / *Krignerezh an douar*
- Espaces naturels / *Tachennoù natur*
- Espèces animales, végétales / *Spesadoù loened, plant*
- Faune / *Loened*
- Flore / *Plant*
- Frottement / *Rimiadur*
- Gravelot / *Nouelig*
- Guide / *Sturlevr*
- Habitat naturel / *Annez naturel*
- Loutre / *Dourgi*
- Marcheur / *Baleour*
- Manifestation sportive / *Abadenn sport*
- Piétinement / *Trapikellerezh*
- Pollution / *Saotradur*
- Randonnée / *Tro-vale*
- Reproduction / *Gouennadur*
- Rives / *Ribloù*
- Sentiers / *Minotenoù*
- Vélos / *Marc'hoù-houarn / Belioù*
- Zones humides / *Tachadoù gleb*



## Au fil des semaines

CULTURE  
LOISIRS  
SPORT  
**juillet**  
**août 2013**

RETROUVEZ SUR 16 PAGES L'ESSENTIEL DE L'ACTUALITÉ DES LOISIRS, DE LA CULTURE ET DES SPORTS DANS LES 19 COMMUNES DE LORIENT AGGLOMÉRATION.  
RENDEZ-VOUS ÉGALEMENT SUR LE SITE [WWW.LORIENT-AGGLO.FR](http://WWW.LORIENT-AGGLO.FR)



Emma Pich

## Le 43<sup>e</sup> Festival Interceltique de Lorient

Le plus grand rassemblement des cultures celtiques reprend ses quartiers à Lorient du 2 au 11 août. Les Asturies, principauté du nord de l'Espagne membre de la famille interceltique depuis 1985, seront les invités d'honneur du festival pour la troisième fois. Dotées d'une tradition musicale très vivante, avec pour emblème la Gaita, cornemuse asturienne parfois accompagnée de chants, les Asturies vont enchanter Lorient : des concerts, dont les deux soirées dédiées le samedi 3 et le lundi 5 août, des animations, des danses et des chansons populaires, des dégustations de produits du terroir, des boutiques et des stands touristiques sont à découvrir durant les dix jours du festival dans le pavillon d'honneur du centre-ville. ■

### Le FIL en lettres de feu

D'abord tirés en Espagne lors des fêtes religieuses, les feux d'artifice connaissent leur âge d'or au XVIII<sup>e</sup> siècle en France, où la monarchie les utilise notamment pour célébrer les victoires militaires. Passé d'outil de propagande politique à révélateur du sublime et du merveilleux, les feux d'artifice éclairent aujourd'hui les grands événements de la vie et de la cité. A Lorient, le Festival Interceltique ne déroge pas à la règle : pas de Nuit interceltique sans feu d'artifice, et cette année, le FIL inaugure des "éclairs" d'artifice, « je voulais marquer avec force l'ouverture et la fin du festival, précise Lisardo Lombardia, directeur du FIL, les feux sont symbole de fête, d'exceptionnel, c'est une façon un peu magique de lancer le festival ». Un tirage très court de quelques minutes, en son et lumière, qui inscrit « Degemer mat » en lettres de feu dans le ciel. « Cette façon de lancer la fête, de la rendre visible de loin, marquante, grandiose, c'est bien dans l'esprit du FIL ».



FIL



Mel Lewis

### Mon festival à moi

#### Les choix et coups de cœur de personnalités de l'agglomération lorientaise.

**Christian Gourcuff, entraîneur du FCL :**  
« Surtout pour l'ambiance »



Même si c'est assez difficile pour moi de sortir, parce qu'on a repris le championnat à cette époque, je passe au moins une soirée ou deux sur le festival. J'aime découvrir les groupes qui jouent dans la rue, en dehors de la programmation officielle. Je flâne devant les stands et les échoppes, aux terrasses des cafés. Et puis je vois en fonction du programme, les coups de cœur, les découvertes qui peuvent m'attirer. Je pense que le festival doit trouver sa place, sa dimension, c'est un événement phare pour la ville.

### Les grands rendez-vous de la programmation

Du 2 au 11 août - www.festival-interceltique.com

#### Vendredi 2 :

19h30 : Cotriade, Les Gabiers d'Artimon, Couple Bagad Plœmeur, Stamp and Go (Cornouailles) - Port de Pêche  
22h : Fest Noz - salle Carnot

#### Samedi 3 :

21h : Soirée d'ouverture Asturies : « Les voix de la Terre » - Grand Théâtre  
22h : I Muvrini (Corse) - espace Marine

#### Dimanche 4 :

10h : Grande Parade des Nations Celtes  
21h : « Pêcheurs d'Images » Concert autour des photos de Philip Plisson - Grand Théâtre  
22h : Nolwenn Leroy « Ô tour de l'eau », Espace Marine

#### Lundi 5 :

21h : « Gouañv Bepred » de Yann-Fañch Kemener - Grand Théâtre  
22h : Grande Nuit des Asturies : Tuenda, Hevia Trio, Llariegu + invités - espace Marine

#### Mardi 6 :

22h « Légende de la musique celtique » : Clannad (Irlande) - espace Marine

#### Mercredi 7 :

22h : 30 ans de Capercaillie (Écosse) + invités - espace Marine

#### Jeudi 8 :

20h30 : « Dañs Noz Vras » avec Bagad de Lorient, Frères Guichen, Hamon Martin Quintet, Ebrel/Marchand, Startijenn ...

21h : « Des Monts d'Arrée aux Orcades » avec Arneo - The Magnetic North - Grand Théâtre

0h00 : An Dro The World - espace Marine

#### Vendredi 9 :

22h : Imelda May (Irlande) - espace Marine

#### Samedi 10 :

22h : Sinead O'Connor (Irlande) - espace Marine

#### Dimanche 11 :

22h : « Kenavo an Distro » La Bretagne invite : Kentañ, Skolvan, Djiboudjep - Quai de la Bretagne



#### Côté sport

- Jeux traditionnels bretons du 5 au 9/08, square Rio
- Tournoi de gouden le 10/08 de 13h30 à 19h, place Paul Bert
- Tournoi de sports athlétiques bretons le 11/08 de 14h à 18h, square Rio
- Celtic Rugby le 7/08 à 15h stade de Plœmeur
- « 10 Miles » : Course à pied le 11/08 à Lorient
- 19<sup>e</sup> GolfCelTrophy le 6/08, golfs Plœmeur Océan et Val Quéven
- Celtikup : départ le 4/08 à 10h, port de plaisance.



BS

**Nathalie Beauvais, chef de restaurant Le Jardin Gourmand à Lorient :** « Pour danser et s'amuser »

On va se libérer le mardi soir pour aller voir les irlandais de Clannad. C'est un groupe que j'aimais beaucoup quand j'étais jeune, j'avais acheté leur 33 tours au lycée ! Et puis, j'irai danser salle Carnot, comme chaque année. Arnaud, mon mari, aime moins : on a pris des cours de danse bretonne ensemble, mais lui n'y arrive pas ! Du coup, ça l'énerve de voir tout le monde danser sauf lui... En fait, on aime bien l'ambiance qu'installe le festival dans la ville. On sillonne le quai des livres, on boit un verre en terrasse, on emmène les amis qui viennent nombreux à la maison à cette période.



**Laurent Vilboux, Journaliste présentateur, rédacteur en chef des sports sur Ty Télé :**  
« Pour la grande parade et les concours de bagadoù »



Je vis à Lorient depuis 10 ans et le Festival Interceltique est un rendez-vous que j'aime bien. Je l'ai même couvert trois fois pour Ty Télé et toujours avec beaucoup de plaisir. Pour moi, le FIL est un festival qui impressionne : par la qualité et la diversité des rendez-vous, la richesse culturelle, le rapprochement des générations et l'investissement des bénévoles. L'année dernière, j'étais au cœur de la grande parade pour filmer : voir tous ces enfants, encadrés par leurs parents, leurs grands-parents, partageant la fierté de représenter leur pays, leur culture, devant la ferveur du public, c'est grisant !

ANNIVERSAIRE

## 30 ans d'art contemporain en Bretagne

En 2013, les Fonds régionaux d'art contemporain fêtent leurs 30 ans. À cette occasion, le Frac Bretagne organise un itinéraire d'art contemporain baptisé « Ulysses, l'autre mer » qui passe par 22 lieux en Bretagne dont le Musée de la Compagnie des Indes à Port-Louis. Les œuvres présentées de Muriel Bordier, Jean-Yves Brélivet, Balthazar Burkhard, Robert Gober, Sharon Kivland dialoguent avec les riches collections du musée et évoquent les voyages au long court, le travail des étoffes, les décors animaliers. À l'extérieur, dans le parc à boulets, un fier cheval de Troie de Bruno Peinado, accueille les visiteurs. Un dialogue artistique entre objets anciens et œuvres contemporaines, une rencontre insolite qui interroge sur l'héritage des métissages et des influences du temps, de l'espace et des cultures. ■

**Ulysses, l'autre mer**

Du 8 juin au 23 septembre  
Musée de la Compagnie des Indes, Port-Louis  
[www.fracbretagne.fr](http://www.fracbretagne.fr)



MUSIQUE CLASSIQUE

## Natalie Dessay à Polignac



Natalie Dessay, la soprano star, récompensée par six Victoires de la musique classique, comédienne autant que cantatrice, interprète des plus grands rôles comme Violetta de « La Traviata » de Verdi, habituée des planches des opéras du Châtelet et du Metropolitan de New York, est l'une des invités de marque de cette 28<sup>e</sup> édition du Festival Polignac du 15 au 28 juillet à Guidel. Avec deux autres cantatrices, elle participe à la soirée franco-russe du dimanche 28 juillet en clôture du festival, sur des œuvres de Rachmaninov, Tchaikovsky, Ravel ou Fauré. Le 15, c'est l'accordéoniste virtuose Richard Galliano, l'inventeur du « new musette » et celui qui a su imposer l'accordéon dans le jazz, qui ouvre les festivités en sextet pour une soirée des « Huit saisons » autour de Vivaldi et de son ami Astor Piazzolla. À voir également, l'ensemble Recoveco qui mêle musique classique et répertoire populaire d'Amérique latine (le 17), un duo piano-violoncelle avec Gautier Capuçon et Jérôme Cros (le 21) et une carte blanche au pianiste Boris Berezovsky (le 24). Tous les concerts sont donnés dans l'Eglise de Guidel à 20h45 et proposés par la fondation Polignac Ker-Jean (voir aussi p.33).

Tarifs de 15 à 30 €, abonnement de 85 € à 125 €. Renseignements et réservations sur [www.festivalpolignac.com](http://www.festivalpolignac.com) et au 02 97 65 06 13.

THÉÂTRE À LANESTER

## Festival du Pont du Bonhomme



Le festival de théâtre de Lanester s'installe aux pieds du pont du Bonhomme du 20 au 26 juillet. La Compagnie de l'Embarcadère y a concocté une semaine de spectacles et de concerts alléchante et singulière : une histoire de la jeunesse des années 30 avec « Casimir et Caroline » d'Odön von Horvath, la compilation bric à brac de 30 ans de création régionale avec « Le petit dernier » par Didier Bardoux, « Novecentao Pianiste » un récit-Jazz autour de l'histoire d'un pianiste né à bord d'un paquebot, avec Christofer Bjurström et Pascal Guin, ou encore « Ma famille » conte généalogique truculent sur un étrange commerce d'enfants en Uruguay. Sans oublier les concerts du quintette à vent Ad Ventus, d'Arz Nevez avec Yves Ribis, et des 4 filles débridées de Raggalendo, avec Mimi Hendrix, MC Rose, MC Trouille et DJ Ricane au Scratch galette synthé et au chant...

Tarifs : de 6 € à 15 € la soirée, abonnements de 32 € à 70 €. Programme et réservations au 02 97 81 37 38 et sur [www.compagniedembarcadere.com](http://www.compagniedembarcadere.com)

EXPOSITION

## La peinture prend le large

**Catherine Raoulas expose ses œuvres, inspirées par la vie à bord d'un chalutier, au Fort du Loc'h à Guidel.**

Catherine Raoulas est fascinée par la mer et ses hommes. Elle s'est embarquée deux fois à bord d'un chalutier hauturier de la Scapêche, direction le nord de l'Ecosse, et a observé le ballet des pêcheurs et des vagues. Un voyage qu'elle restitue en une trentaine d'œuvres exposées au Fort du Loc'h à Guidel. Rencontre avec l'artiste, installée au Port de Pêche à Lorient.

**Comment est la vie à bord ?**

Tout est bien huilé : chaque homme a sa place. C'est comme entrer dans les coulisses d'un théâtre. Tout le monde connaît son rôle par cœur, les 14 hommes travaillent dans le calme, quasiment en silence. Ils répètent dix fois par jours les mêmes gestes ; il n'y a pas de place pour le hasard.

**Qu'est-ce que vous en ramenez ?**

Après deux voyages, j'arrive maintenant à refaire les hommes et leur équipement de mémoire : la tenue, les gants, la posture... Cette posture est très intéressante : il faut tenir debout sur un bateau en mouvement et j'essaie de retranscrire cette tension en saisissant le moment le plus harmonieux, la posture d'équilibre. J'ai pris 1 900 photos pour m'aider !

**Comment traduire sur les toiles ce que vous avez vu ?**

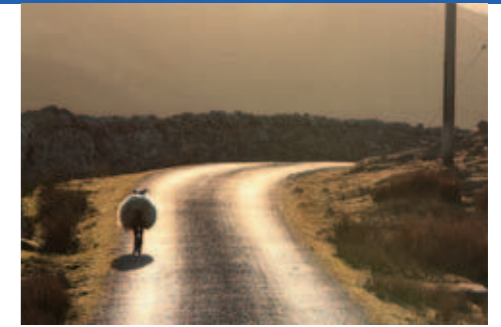
Graphiquement, c'est bluffant. En mer, les lumières changent tout le temps, c'est magnifique. La nuit le chalutier est éclairé de bleu, de vert et d'orange au milieu d'un gouffre noir... Et puis le quadrillage des filets, le bruit des machines, la rouille... J'essaie de les retranscrire mieux qu'une photo, de traduire mon regard personnel, ce que j'ai ressenti à bord. ■

**Deep Sea**

Du samedi 6 juillet au dimanche 1<sup>er</sup> septembre au Fort du Loc'h à Guidel. Ouvert tous les jours (sauf le vendredi) de 10h à 19h. Entrée libre.



Hervé Cohannet



FIFIG

## L'Irlande sur grand écran

La 13<sup>e</sup> édition du Festival international du film insulaire de Groix (Fifig) met le cap sur l'Irlande du 21 au 25 août. Près de 80 films sont présentés, dont une quinzaine en compétition, issus des îles du monde entier. Sylvain Marmugi est le programmeur du festival. Interview.

**Que vient-on voir au FIFIG ?**

Des films ! Des longs, des courts, des documentaires ou des fictions, et on vient partager la fête avec des concerts et des spectacles. On présente une quinzaine de films en compétition. Cette année, on propose aussi une sélection d'une vingtaine de courts-métrages soumise à un jury de jeunes. Et puis l'Irlande est à découvrir à travers une rétrospective, il y a aussi une sélection de films d'outre-mer, une sélection coups de cœur, une autre pour les enfants...

**Pourquoi ça marche ?**

La force du festival, c'est sa formule originale : on projette des films en présence des réalisateurs, puis s'installent des échanges et des débats avec le public. L'objectif est bien d'abolir les barrières entre ceux qui font les films et ceux qui les voient : ils ont plaisir à se rencontrer, à se confronter, même en dehors des projections.

**Faut-il être insulaire pour mieux comprendre les films ?**

Non, pas du tout ! Moi-même, je viens de la région parisienne... Tous les films ne parlent pas que de ça, c'est plutôt sous-entendu et l'insularité est vécue différemment en Irlande et à Ouessant. Même les insulaires découvrent des choses. C'est un festival vraiment ouvert à tous. ■

**Pratique :**

FIFIG, du 21 au 25 août à Groix, Port-Tudy / programmation sur [www.filminsulaire.com](http://www.filminsulaire.com)

PATRIMOINE

# Dans le ventre de la bête



Lorientais. « Ils retiennent surtout la destruction de la ville. » Sans doute parce qu'ils n'étaient pas directement confrontés aux sous-marins, la base étant verrouillée. Or, la BSM de Lorient est étroitement liée à la bataille de l'Atlantique : « L'avenir de l'Europe s'est joué à ce moment-là, et c'est important de refaire un point historique, car cet enjeu stratégique est assez méconnu des Français qui n'étaient pas engagés dans la bataille. » D'ailleurs, la base de sous-marins est souvent mieux répertoriées dans les études historiques anglaises et américaines. « Le site accueille des tournages, comme ceux de la BBC ou d'Arte, la BSM de Lorient figure même dans le jeu vidéo Silent Hunter\* ! » ■

\* jeu de simulation de combats sous-marins lors de la bataille de l'Atlantique, édité par Ubisoft

**La Base de sous-marins de Keroman**  
Billetterie et départ sur le parvis de la Cité de la Voile Éric Tabarly. Visites guidées tous les jours, couplage possible avec les autres sites de la BSM (Cité de la Voile et Flore).  
Tarifs: 6 euros, 3 euros  
Informations : patrimoine.lorient.fr et au 02 97 02 23 29.

À la BSM, derrière les bâtiments neufs, la Cité de la Voile et les restaurants branchés, subsiste une forteresse de béton imprenable. Construits entre 1941 et 1943, les trois gigantesques blocs K1, K2 et K3 ont abrité les sous-marins allemands de la Seconde Guerre mondiale, formant la plus importante construction du Reich hors d'Allemagne. Un site à découvrir, une histoire à mieux comprendre grâce aux visites guidées proposées par le service de l'animation et du patrimoine de la ville de Lorient. « C'est une visite à la fois historique et technique », explique Daniel Guyader, guide-conférencier. Idéalement protégée par les îles et la rade, la presqu'île de Keroman est choisie dès l'arrivée des troupes allemandes et du général Dönitz en juin 1940 pour accueillir les sous-marins U-boot. Le site devient rapidement le poste de commandement stratégique de la bataille de l'Atlantique. Le premier bloc Keroman 1 (K1) est construit en 1941. « Il contient 5 alvéoles pour faire entrer 5 sous-marins en cale sèche. » Viennent ensuite le K2 avec 7 alvéoles et un bâtiment pouvant accueillir 1000 personnes, « avec dortoirs, chapelle, salle de spectacle, infirmerie... », puis le K3 livré en février 1943. Devant les colosses de béton, les visiteurs sont ébahis, « C'est impressionnant ! Tu as vu la hauteur ? Ce

site n'a jamais été démoli... » Une impression de puissance et de gigantisme qui se poursuit à l'intérieur : 15 m de hauteur sous plafond, 3,5 m de béton armé au-dessus des têtes, des portes blindées de 50 tonnes importées d'Allemagne... « Ces bâtiments montrent la puissance de construction de l'Allemagne nazie : il a fallu près de 15 000 hommes travaillant jour et nuit pour les ériger. » Pourtant l'histoire de la BSM est souvent mal connue des

ART CONTEMPORAIN

## Mont(r)e le Son !



Jusqu'au 22 septembre, la 15<sup>e</sup> édition de « L'art chemin faisant » à Pont-Scorff propose un parcours de 8 km dans le patrimoine historique et naturel de la ville et à la découverte du son dans l'art contemporain. Une douzaine d'artistes internationaux présentent des sculptures sonores à voir et écouter, des moments de poésie, de la parole, du son brut et parfois dérangeant.  
Informations et horaires des visites commentées : 02 97 32 42 13  
www.art-chemin-faisant.tumblr.com  
Entrée libre

LE MATCH

# Boules bretonnes ou pétanque ?

**Enfants et anciens, hommes ou femmes, tout le monde se retrouve à égalité quand il s'agit de titiller le cochonnet. Pas une commune qui ne propose un concours de boules ou de pétanque cet été. Mais comment choisir ?**



## Les boules bretonnes

Le jeu serait né au temps d'Henri IV, puis pratiqué lors des fêtes populaires et des retours de noces. On compte une quinzaine de clubs dans le Morbihan. Rencontre avec celui de Lanester au boulodrome du Parc du Plessis.

**Le matériel :** Boules en bois ou en résine colorée, de 700 g à 1 kg, diamètre de 9,5 cm à 10,7 cm. Maître (cochonnet) en métal. Terrain de 18 m de long.

**Le jeu :** Marquer des points (12) en plaçant sa boule le plus près possible du cochonnet. Le poseur roule sa boule, le tireur tire la boule adverse, à main ouverte. On peut utiliser les bandes latérales du terrain.

**L'ambiance :** « Ca défoule, ça fait du bien... On n'aime pas perdre, des fois on se chaille mais on se réconcilie à la buvette... Ça fait partie de l'identité bretonne... l'ambiance est bonne... »

**S'y mettre :** Les jeudis de l'été : des concours en triplète au Parc du Plessis, tout le monde est accepté, même sans licence.



## La pétanque

Sport de prédilection en France dès le XIX<sup>e</sup> siècle, la pétanque séduit aujourd'hui plus de 300 000 licenciés. On compte huit clubs sur le Pays de Lorient. Rencontre avec celui de Larmor-Plage, pointe de Toulhars.

**Le matériel :** Boules en métal de 650 à 800 g, diamètre de 7,05 à 8 cm. But (cochonnet) en bois, de préférence du buis. Terrain de 15 m de long.

**Le jeu :** Marquer des points (13) en plaçant sa boule le plus près possible du cochonnet. Le pointeur lance la boule pour la rapprocher du but, le tireur chasse une boule adverse.

**L'ambiance :** « C'est une passion, on devient complètement accro... Ça vide la tête, on fait du sport... On est tous des copains, c'est très convivial... Le site qui surplombe la mer est magnifique ».

**S'y mettre :** Les lundi et vendredi : concours en triplète, les estivants sont invités. Initiation des enfants pendant les vacances au centre de loisirs.

## Deux peintres sur les rives du Scorff

Les œuvres de Robert Micheau-Vernez et de Jean-Yves André se laissent admirer le long des rives du Scorff entre les deux ponts à Lorient et Lanester. Jean-Yves André, artiste peintre, graveur et illustrateur est l'auteur de nombreuses affiches et de motifs pour la faïencerie Henriot, il présente 14 illustrations grand format d'inspiration bretonne. Robert Micheau-Vernez, pour qui « la peinture est avant tout un art de la couleur », est présent à travers de grandes reproductions colorées. Une exposition en plein air organisée à l'occasion de la Fête de la Bretagne par Emglev Bro an Oriant et qui se prolonge tout l'été.  
www.mglevbroanorient.org





Concerts

**Ploëmeur**  
Le 9 juillet à 21h

**H. Robert**

Seul avec sa guitare, sans artifices, H. Robert vous emmène en voyage dans son univers, fait de chansons entre réalisme et poésie.

Lieu : chapelle Saint-Maudé

Du 11 juillet au 29 août

**Les Jeudis de Ploëmeur**

Tous les jeudis, dans un lieu différent, une soirée concert avec repas et animations dès 19h.

**11 juillet**, place Falquerho : R.I.C... Roots Intention Crew et Rouge Bastring

**18 juillet**, Kerroch : plateau "Pays de Lorient" avec "Nanou" et "BBB"

**25 juillet**, Courégant : les tendus du swing et New Celeste

**1er août**, Lomener : Alexandra Cherrington et Gérard Jaffrès

**8 août**, place de Bretagne : groupes du festival Interceltique

**22 août**, Kerroch : l'Ange Rouge et Sona Ca Sona

**29 août**, place Falquerho : les Zim's et le "bal grenadine" et BPM

**Ploëmeur**  
Le 12 juillet à 20h30

**All Hallows School**

Ensemble musical de jeunes anglais.

Lieu : église Saint-Pierre

**Groix**  
Jusqu'au 31 août

**Musique à Groix**

Une Académie d'été du 27 juillet au 10 août

Un Stage de Chant Chœur-Opéra du 13 au 20 juillet, autour de "Orphée aux enfers" de Jacques Offenbach

Un projet-spectacle Les Parfums de Lorient du 23 au 26 juillet

Le 3<sup>e</sup> Festival des Chapelles de Groix du 12 au 17 août 2013

Du 1<sup>er</sup> juillet au 31 août 2013, un "Petit Concert" quotidien itinérant (en plein air, chaque jour dans un lieu différent de l'île)

www.musiqueagroix.fr

**Larmor-Plage**  
Le 14 juillet à 21h

**Feu d'artifice et Mas Bajo**

Concert salsa avec le groupe Mas Bajo, défilé aux lampions avec le cercle Boked Er Lann et grand feu d'artifice sur la plage de Port-Maria à 23 h.

Lieu : Place Notre-Dame

**Guidel**  
Du 15 au 28 juillet à 20h45

**Festival Polignac**

Grands concerts de musique classique et du monde dans l'église de Guidel.



**Lundi 15 :** Richard Galliano Sextet, « Les 8 saisons : Vivaldi, Piazzola »

**Mercredi 17 :** Ensemble Recoveco,

« musique du monde : Colombie, Venezuela »

**Dimanche 21 :** Gautier Capuçon et Jérôme Ducros, « Piano-violoncelle »

**Mercredi 24 :** Boris Berezovsky, « récital de piano »

**Dimanche 28 :** Natalie Dessay, Stella Grigorian, Shani Diluka, « Soirée franco-russe »

Lieu : Église de Guidel

de 15 à 30 €

www.festivalpolignac.com

**Ploëmeur**  
Le 16 juillet à 21h

**Claude Besson**

Concert de chansons en lien avec les balades Tarz Heol.

Lieu : chapelle de Lomener

**Larmor-Plage**  
Du 19 au 28 juillet

**Académie des cuivres et percussions**

**Le 19 :** Bagad de Lann Bihoué, 21h

**Le 21 :** brass band Lorient Bretagne Sud, 18h

**Le 22 :** master class d'Alexis Dumailly

**Le 23 :** carte blanche à l'ensemble de cuivres de l'Académie et au Quatu'Or en cuivres

**Le 26 :** grands ensembles de l'Académie, 21h

**Le 28 :** concert de clôture, 15h

Lieu : théâtre de l'Océan

Gratuit



**Gestel**  
Le 20 juillet à partir de 18h30

**Gestel en fête**

Le site du Lain à Gestel accueille deux concerts et un feu d'artifice : la fiancée du pirate, avec chants de marins, et Maltavern pour du folk rock celtique.

Lieu : domaine du Lain

Gratuit

**Lorient**  
Le 20 juillet à 20h30

**Gospel avec Muna Wase**

La chorale vannetaise présente son répertoire de gospels, negro spirituals et chants africains.

Lieu : église Sacré-cœur du Moustoir

Gratuit



**Larmor-Plage**  
Le 22 juillet à 20h30

**Via con Me**

Une balade bucolique aux alentours du camping de la Fontaine pour voyager de la Toscane à la Sicile, sous le soleil de l'Italie, en chansons et en contes.

Lieu : camping de la Fontaine

**Lanester**  
Du 24 au 26 juillet à 22h15

**Festival du Pont du Bonhomme**

**Le 24 :** Ad Ventus

**Le 25 :** Arz Nevez

**Le 26 :** Raggalendo

Lieu : cimetière de bateaux de Kerhervy de 6 à 14 €



**Groix**  
Le 25 juillet à 21h

**Les parfums de Lorient**

Un voyage musical d'après le journal de bord d'un officier de la Compagnie des Indes en 1690.

Lieu : Port-Tudy

Entrée libre

**Hennebont**  
Le 25 juillet à 20h30

**Cantate de Bach et requiem de Mozart**

Par l'Orchestre de Paul Kuentz.

Lieu : basilique Notre-Dame de Paradis

**Groix**  
Le 27 juillet à 21h

**Les Glochos**

Organisé par Musicanou.

Lieu : Fort du Gripp

Jazz Miniatures #6



Le festival de jazz né à Larmor-Plage contamine Lorient et Guidel. Au programme, 4 concerts et une exposition. Le Trio Marc Delouya « Nat King Cole spirit » le 10 juillet à l'Optimist et Elise Caron & Edward Perraud le 11 à la salle des fêtes de Larmor.

Guillaume Séguron « Solo pour trois » puis Suzanne Abbuehl & Stéphan Oliva « The Listening » le samedi 13 à l'Estran, et une exposition de photos d'Eric Courtet au restaurant La Bulle à Lorient sur les traces de l'association Hop'njazz.

www.larmor-plage.com

**Riantec**  
Le 31 juillet à 20h30

**Europes Méditerranée**

Jany Pons Ballester chante le lien orient-occident et nos racines plurielles.

Lieu : église de Riantec

Libre participation

**Larmor-Plage**  
Le 2 août à 21h

**Dominique Brune**

Une voix, du texte, une présence scénique hors du commun.

Lieu : théâtre de l'Océan

Gratuit

**Lanester**  
Le 5 août à 20h

**Soirée celtique**

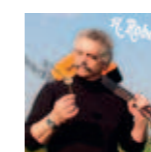
En partenariat avec le Festival Interceltique de Lorient.

Lieu : halle de Lanester

Gratuit

**Larmor-Plage**  
Le 9 août à 21h

**H. Robert**



Chanson française

Lieu : église Notre-Dame de Larmor

Gratuit

**Lorient**  
Du 2 au 11 août

**Festival interceltique**



Cette année, la 43<sup>e</sup> édition du Festival interceltique met à l'honneur les Asturies.

www.festival-interceltique.com

**Vendredi 2 :**

19h30 : cotriade, Les Gabiers d'Artimon, Couple Bagad Ploëmeur, Stamp and Go (Cornouailles) - port de Pêche

22h : fest Noz - salle Carnot

**Samedi 3 :**

21h : Soirée d'ouverture Asturies : « Les voix de la Terre » - Grand Théâtre

22h : I Muvrini (Corse) - Espace Marine

**Dimanche 4 :**

10h : grande Parade des nations celtes



21h : « Pêcheurs d'Images » Concert autour des photos de Philip Plisson - Grand Théâtre

22h : Nolwenn Leroy « Ô tour de l'eau », Espace Marine

**Lundi 5 :**

21h : « Gouañv Bepred » de Yann-Fañch Kemener - Grand Théâtre

22h : Grande Nuit des Asturies : Tuenda, Hevia Trio, Llariegu + invités - Espace Marine

**Mardi 6 :**

22h00 « Légende de la musique celtique » : Clannad (Irlande) - Espace Marine

**Mercredi 7 :** 22h : 30 ans de Capercaillie (Écosse) + invités - Espace Marine

**Jeudi 8 :**

20h30 : « Dañs Noz Vras » avec Bagad de Lorient, Frères Guichen, Hamon Martin Quintet, Ebrel/Marchand, Startijenn... + 0h00 : An Dro The World - Espace Marine

**Vendredi 9 :** 22h : Imelda May (Irlande) - Espace Marine

**Samedi 10 :** 22h : Sinead O'Connor (Irlande) - Espace Marine

**Dimanche 11 :** 22h : « Kenavo an Distro » La Bretagne invite : Kentañ, Skolvan, Djiboudjep - Quai de la Bretagne

**Larmor-Plage**  
Le 19 août à 20h30

**Balade, contes et chansons**

Une balade contes et chansons avec le duo Chante & Conte (Cecilia et Gilles Thoraval).

Lieu : camping de la Fontaine

Expositions

**Lanester**  
Jusqu'au 15 juillet

**Les belles rencontres**

Une sélection de 14 livres et séries parmi les plus grandes réussites d'adaptations littéraires en bande dessinée.

Lieu : médiathèque

Gratuit



**Guidel**  
Du 13 juillet au 18 août

**Les 7 chapelles en art**

Ouverture du mercredi au dimanche et jours fériés de 15h à 18h30 (entrée libre)

**Chapelle La Pitié :** Janine Delmas-Mancel (Peinture figurative), Régine Rudelle (Peinture abstraite)

**Chapelle St-Mathieu :** Patrice Cudennec (Peinture figurative)

**Chapelle St-Michel :** Cécile Craneguy (terre cuite), Mélanie Griffon (Calligraphie)

**Chapelle St-Laurent :** Paola (Photographie)

**Chapelle La Madeleine :** Frédéric Le Blay (Peinture)

**Chapelle Locmaria :** coiffes et costumes de Bretagne au fil du temps

**Chapelle St-Fiacre :** Robert Micheau-Vernez Art sacré et religieux (Peinture-icônes)

## Micheau-Vernez est partout



Des reproductions des toiles de l'artiste sont présentées le long des rives du Scorff dans un dialogue avec les peintures de Jean-Yves André. Une balade artistique entre les ponts de Lorient et Lanester proposée tout l'été par Emglev Bro an Oriant. On peut aussi retrouver 60 œuvres de Robert Micheau-Vernez (peintures, dessins, vitraux, icônes) sur le thème de "L'Art Sacré et religieux" à la chapelle Saint Fiacre de Guidel, dans le cadre du festival 7 chapelles en art du 13 juillet au 18 août.

www.micheau-vernez.fr

**Lorient**  
Jusqu'au 21 juillet

### Figures vagabondes du paysage

Le paysage comme territoire d'expérience pour 14 jeunes artistes issus des écoles d'art de Lorient.

Lieu : galerie du Faouëdic  
Gratuit

**Riantec**  
Jusqu'au 21 juillet

### Guillaume Barazer

Paysages, marines, panneaux décoratifs ou scènes plus intimistes.

Lieu : château de Kerdurand



**Hennebont**  
Le 21 juillet et le 18 août à 10h

### Les artistes sous les remparts

Deux expositions de peinture en plein air, dans les jardins des remparts, avec une trentaine d'artistes.

Lieu : remparts

**Languidic**  
Du 9 au 27 juillet

### Erdal Yesilyurt

Céramiste potier de Languidic, il travaille la terre de manière la plus naturelle possible pour en faire ressortir ce qu'elle nous a légué.

Lieu : médiathèque

**Port-Louis**  
Du 16 juillet au 3 août

### À l'Ouest festival

Les œuvres récentes de l'artiste plasticienne **Hélène Gay** « Beaux-Restes, Curieux bestiaire » ainsi que celles de Jacqueline Jouanneau, à l'Eldorado.

**Ulysses** : une exposition de plasticiens et des textes de Borges le thème d'Ulysse ; Musée de la Compagnie des Indes

**Dans le sillage d'Ulysse** : photos d'Hervé Jézéquel, témoignage de la mission ethnographique avec Jean Cuisenier, suivant les traces d'Ulysse selon l'Illiade et l'Odyssée, Médiathèque

**Lorient**  
Du 3 au 11 août

### 23 muestra

Exposition d'art contemporain des Asturies

Lieu : galerie du Faouëdic

**Lorient**  
Jusqu'au 14 août

### Comme un plateau

Carte blanche à Émilie Plateau. Auteur et dessinatrice, elle relate une expérience de colocation.

Lieu : médiathèque François Mitterrand

**Groix**  
Du 15 au 17 août

### Un petit pas vers l'apiculture

Venez découvrir l'apiculture à Groix

Lieu : Pen Men

**Plœumeur**  
Du 13 juillet au 18 août

### Les Estivales

Des expositions dans les chapelles de Plœumeur.

**Chapelle St-Maudé** : peintures, collage et photographies de Steptout

**Chapelle St-Thual** : peintures de José Pichard et Photographies de Gérard Blanchard

**Chapelle de Lomener** : peintures d'Armand Warin

**Chapelle St-Léonard** : peintures d'Ange Le Bruchec

**Bureau de tourisme** : photographies de Jean-Claude Sevellec



**Gâvres**  
Du 3 au 18 août

### Vieux Gâvres

Exposition consacrée à la généalogie des familles gâvraises, avec photos de mariages d'hier, photos de naissances, de bébés et de jouets d'antan.

Lieu : salle Éric Tabarly  
1 €

**Larmor-Plage**  
Du 2 au 29 août

### Ousman Dermé

Sculptures en bronzes d'Ousman Dermé, artiste plasticien burkinabé.

Lieu : médiathèque  
Gratuit

**Port-Louis**  
Jusqu'au 31 août

### Monstres marins et sirènes

Sur les remparts au cœur de la ville, des grands formats de monstres marins, dessinés par les enfants des écoles avec l'illustrateur Anthony Cocain.

Gratuit

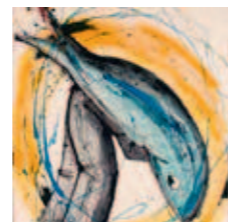


**Port-Louis**  
Jusqu'au 31 août

### Lamm

Catherine Raoulas a peint sur des toiles de pantalon de gouren (lutte bretonne) une représentation symbolique du monde de la pêche à travers cette lutte bretonne.

Lieu : observatoire du plancton  
Gratuit



**Riantec**  
Du 26 juillet au 31 août

### Salon de la Petite Mer

Hommage à Gérard Deimat et concours de cette année sur le thème "Dualité".

Lieu : château de Kerdurand

**Lorient**  
Jusqu'au 1er septembre

### La mer pour horizon

L'exposition interroge le regard porté par les Lorientais depuis 3 siècles sur leurs 10 km de façade maritime.

Lieu : hôtel Gabriel  
entrée libre  
www.lorient.fr

**Lorient**  
Jusqu'au 11 septembre

### Entre ciel et mer

Michèle Vantorhoudt arrime ses peintures monumentales à la Cité de la Voile Eric Tabarly (restaurant Quai Ouest). Avec cet ensemble, elle poursuit ses réflexions sur les thèmes de l'air, du feu, de l'eau, de la terre et sur la figure humaine.

Entrée libre

**Larmor-Plage**  
Du 28 août au 12 septembre

### Gérard De Courcy



Exposition sur le thème de la mer par l'artiste peintre Gérard de Courcy, de l'académie des arts et sciences de la mer.

Lieu : salle des fêtes  
Gratuit

www.artactif.com/decourcy

**Pont-Scorff**  
Jusqu'au 22 septembre

### L'art chemin faisant

Mont(r)é le son ! L'Art chemin faisant... explore les liens entre les arts plastiques et le son (voir aussi p.46).

Lieu : atelier d'Estienne  
Gratuit

**Guidel**  
Jusqu'au 2 septembre

### Deep Sea



Peintures et dessins de Catherine Raoulas, après deux voyages de deux semaines en mer d'Ecosse avec les pêcheurs de la Scapêche (voir aussi p.45).

Lieu : fort du Loch  
entrée libre

**Lanester et Lorient**  
Jusqu'au 14 septembre

### J.-Y. André et Robert Micheau-Vernez

Une rencontre artistique entre deux peintres : Jean-Yves André et Robert Micheau-Vernez.

Lieu : entre le pont St-Christophe et le pont des Indes

**Port-Louis**  
Jusqu'au 23 septembre

### Ulysses, l'autre mer



À l'occasion de son trentième anniversaire, différentes œuvres de la collection du Frac (Fond régional d'art contemporain)

viennent ponctuer le parcours du musée dans un dialogue parfois humoristique et souvent décalé (voir aussi p.43).

Lieu : musée de la Compagnie des Indes

**Lorient**  
Jusqu'au 24 septembre

### Tara Expéditions

Pour comprendre l'évolution de l'océan dans le contexte de changement climatique actuel et futur ainsi que son rôle majeur pour la vie sur notre planète.

Lieu : Cité de la Voile Éric Tabarly

**Brandérian**  
Jusqu'au 29 septembre

### Paroles de tissus en Bolivie

En Bolivie, le tissage a longtemps fait office de langage et le textile est ancré dans la tradition artistique et culturelle, offrant une diversité de couleurs, de motifs et de symboles.

Lieu : la Tisserie

**Riantec**  
Jusqu'au 29 septembre

### Coefficient 109

Des étudiants de l'École européenne supérieure d'art de Bretagne (Lorient) ont investi le jardin de la maison de l'île de Kerner le temps d'une saison.

Lieu : maison de l'Île Kerner  
Gratuit



**Inzinzac-Lochrist**  
Jusqu'au 30 septembre

### Le travail féminin

Une exposition photographique qui offre un panel - non exhaustif - des métiers et tâches occupés par les femmes des deux derniers siècles.

Lieu : écomusée des Forges de 2,20 € à 4,40 €

**Hennebont**  
Jusqu'au 3 novembre

### Triple Galop

Exposition photos de Janick Charier.

Lieu : haras national  
Gratuit



**Lorient**  
Jusqu'au 31 décembre

### Ma première émotion à la voile

Un voyage intime dans les expériences maritimes de huit personnalités bretonnes.

Lieu : Cité de la Voile Éric Tabarly  
www.citevoile-tabarly.com

### Jeune public

**Lorient**  
Du 7 juillet au 1er septembre

### Archimômes

**Chasse au trésor (3 - 6 ans)** : pars à la recherche d'indices dans l'Enclos du port pour les trésors et les marchandises rapportées par les marins du Roi, le mercredi à 11h

2,50 €, gratuit pour l'accompagnateur

**Atelier de création** : souvenirs du bord de mer (6 - 12 ans) ; du haut de la colline du Faouëdic observe la côte, les ports et les quais de la ville, puis recrée ces paysages, le jeudi à 15h

Lieu : hôtel Gabriel  
Gratuit

**Larmor-Plage**  
Le 12 juillet à 14h

### Jeux de plage

Pour les enfants de 8 à 11 ans.

Lieu : plage de Toulhars  
Gratuit

**Larmor-Plage**  
Le 27 juillet et le 19 août à 14h

### Concours château de sable

Pour les enfants de 4 à 8 ans.

Lieu : plage de Toulhars  
Gratuit

**Larmor-Plage**  
Le 31 juillet à 10h

### Maquillage enfant

Une animatrice déguisée transforme le visage de tous les enfants aux couleurs des Schtroumpfs.

Lieu : plage de Toulhars  
Gratuit

**Larmor-Plage**  
Le 1<sup>er</sup> août à 10h

**Barbe à papa**

Lieu : place Notre-Dame  
Gratuit

**Hennebont**  
Du 7 juillet au 30 août

**Un tour à poney**

Une occasion unique pour les enfants de réaliser une balade à poney dans les allées du Haras.

Lieu : haras national d'Hennebont

4 €

**Spectacles**

**Lanester**  
Le 12 juillet à 20h30

**Sur le chemin de l'Arsenal**

Spectacle musical et chorégraphique retraçant l'histoire de la ville et de l'arsenal.

Lieu : cimetière de bateaux de Kerhervy

Gratuit

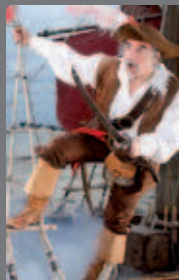
**Larmor-Plage**  
Le 16 juillet à 18h30  
Quéven le 17 juillet à 19h

**Le trésor des Bonimenteurs**

« Télé-friction », la télévision du 3<sup>e</sup> millénaire : la TNT ! La Télévision Numérique Théâtrale.

Lieux : théâtre de l'Océan et allée des Droits de l'Homme

Gratuit



**Les Pirates à Larmor-Plage**

Du 13 au 18 août, le Bateau Pirate jette l'ancre à Larmor, et s'échoue même sur le Théâtre de l'Océan ! Le Parc d'Aventures Flibustières de Borgnefesse propose des jeux et des épreuves aux enfants, chaque poste du bateau comprenant une activité différente : équilibre, matelotage, tyrolienne, manœuvre de voile, des énigmes, de l'escrime... Une vraie aventure dans la peau d'un pirate à vivre en famille.

www.lebateaupirate.fr

**Lanester**  
Du 20 au 26 juillet

**Festival du Pont du Bonhomme**

Festival de théâtre et de curiosités, avec concerts et restauration aux pieds du pont du Bonhomme par la Compagnie de l'Embarcadère (voir aussi p.44).

**Le Petit Dernier**, du 21 au 23 à 20h

**Casimir et Caroline**, du 20 au 22 à 22h30

**Ma Famille**, du 24 au 26 à 20h

**Novecento Pianiste**, le 23 à 22h30

**Ad Ventus**, le 24 à 22h30

**Arz Vezvez**, le 25 à 22h30

**Raggalendo**, le 26 à 22h30

Lieu : cimetière de bateaux de Kerhervy

De 6 € à 14 €

www.compagniedelembarcadere.com



**Hennebont**  
Du 6 au 22 août à 21h30

**La Porte des Mondes**



Comment parvenir à la complicité absolue entre l'homme et le cheval ?...

Trouver un langage universel qui transcende cette relation ? Telle est la quête de tout cavalier et le thème de la dernière création de Jean-Marc Imbert.

Lieu : haras national  
De 14 € à 22 €

**Port-Louis**  
Du 17 juillet au 3 août

**À l'Ouest festival**

Poésie, littérature et musique, un grand festival consacré au théâtre et aux marionnettes avec la complicité de Joël Jouanneau.

Lieux : la Grande Poudrière / Papégaud / musée

Gratuit

**Hennebont**  
Du 8 juillet au 30 août à 16h

**Show équestre**

Découvrez la diversité des étalons nationaux présentés montés ou en main par les agents. Puis place à la fantaisie, aux rires et aux prouesses des artistes équestres.

Lieu : haras national

De 3,80 € à 11,80 €

www.haras-hennebont.fr

**Riantec**  
Du 8 juillet au 30 août

**Cirque**

Du cirque sur 4 week-ends : Guignol et les pirates Klising Jenny (8 et 9/7), cirque à l'ancienne Klising Angélique (20 et 21/7), cirque Frandjis £Hart (2 et 3/8), cirque Fratelli (29 et 30/8).

Lieu : place du Marché

**Sports**

**Lorient**  
**Football**

**Championnat de France de Ligue 1**

**Le 17/08** : FC Lorient - FC Nantes, 20h

**Le 31/08** : FC Lorient - Valenciennes FC, 20h

Lieu : stade du Moustoir

**Groix et Lorient**

**La Route de l'Amitié**

**Le 7 août** : arrivée de la régates à Port Tudy avec repas et soirée concert au Gripp.

**Le 8 août à 16h** : le Festival Interceltique de Lorient accueille les 800 marins sur 160 voiliers qui naviguent pendant une semaine en Bretagne Sud.

Lieu : port de plaisance de Lorient

www.routeamitie.fr

**Larmor-Plage**  
Du 1<sup>er</sup> juillet au 31 août à 12h

**Aquagym**

De la gym dans l'eau de mer tous les lundis et tous les jeudis.

Lieu : plage de Port Maria

Gratuit



**Ploemeur**  
Du 9 juillet au 29 août à 12h

**Aquagym en bord de mer**

Des cours de gym dans l'eau de mer et sur la plage les mardis et jeudis.

Lieu : anse du Stole

2 €

**Larmor-Plage**  
Du 1<sup>er</sup> juillet au 31 août à 12h

**Zumba**

Tous les mardis et tous les vendredis.

Lieu : plage de Port Maria

Gratuit

**Hennebont**  
Du 9 juillet au 27 août, le mardi à 19h

**Randonnées accompagnées**

**Le 9 juillet** : Le Loch, la côte, 12 km

**Le 16 juillet** : Quistinic, 12 km

**Le 23 juillet** : Ste-Hélène, 11 km

**Le 30 juillet** : circuit des bons voisins à Landévant, 11 km

**Le 6 août** : circuit de Calan, 12 km

**Le 3 août** : circuit Vallons et parcs, 11 km

**Le 20 août** : circuit du pont du Bonhomme, 10 km

**Le 27 août** : circuit Hennebont les 2 saints, 10 km

**Larmor-Plage**  
Le 10 juillet et le 6 août à 11h30

**Beach soccer**

Etape de la tournée des plages 2013 de la ligue de Bretagne de football.

Lieu : plage de Toulhars

Gratuit

**Lorient**  
Les 13 et 14 juillet

**Tour de France à la Voile**

Treize équipages, dont Cammas, Coville et Riou sont engagés sur M34. À terre, concerts, animations et caravane du tour. Et en mer, une épreuve côtière autour de l'île de Groix (voir aussi p.24 à 27).

Lieu : base de sous-marins



**Port-Louis**  
Les 10 et 11 juillet

**Le Crédit Agricole Tour**

Escale à Port-Louis avec une flotte de 50 à 60 voiliers course/croisière.

**Larmor-Plage**  
Du 11 au 13 juillet

**Festiwind**

Compétitions de windsurf avec animations.

Lieu : petit Port, Port-Maria

Gratuit



**Lanester**  
Le 13 juillet à 18h

**Les 15 km de Lanester**

Espace Mandela

**Lorient**  
Le 14 juillet à 11h00

**La Grand Large**

Parallèlement au Tour de France, une régates ouverte à tous autour de l'île de Groix, pour naviguer dans les conditions du Tour (voir aussi p.24 à 27).

Lieu : base de sous-marins



**Larmor-Plage**  
Le 20 juillet à 14h30

**Randonnée**

Avec dégustation de spécialités bretonnes.

Lieu : salle des fêtes

Gratuit

**Quéven**  
Le 21 juillet

**Course de côte de Queven**

Course de motos, side-car, quads, de Kervegan à Kerduel.

**Hennebont**

**Concours national de saut d'obstacles**

Du 18 au 21 juillet : catégories pro/amateurs/club

Du 23 au 24 juillet : jeunes chevaux, SHF classique (chevaux et poneys) et libre

Lieu : haras national



**Larmor-Plage**  
Le 21 juillet

**Raid côtier**

Le temps d'une journée, glissez le long des côtes en planche à voile ou dériveur.

Lieu : centre nautique de Kerguelen

41 € à 60 €

**Lorient**  
Du 2 au 11 août

**Sports interceltiques pendant le festival**

**Jeux traditionnels bretons** du 5 au 9/08, square Rio

**Tournoi de gouren** le 10/08 de 13h30 à 19h, place Paul Bert

**Tournoi de sports athlétiques bretons** le 11/08 de 14h à 18h, square Rio

**Celtic Rugby** le 7/08 à 15h stade de Ploemeur

« **10 Miles** » : Course à pied le 11/08 à Lorient

**19<sup>e</sup> GolfCelTrophy** le 6/08, golfs Ploemeur Océan et Val Quéven

**Celtikup** : départ le 4/08 à 10h, port de plaisance.

**Lanester**  
Le 15 août à 9h

**Tournoi de football seniors**

Lieu : stade de Locunel

**Port-Louis**  
Les 17 et 18 août

**Joutes nautiques**

Lieu : port de Locmalou

**Hennebont**  
Du 15 au 18 août

**Concours régional de saut d'obstacles**

Championnat de Bretagne amateurs/pro, organisé par la SHN (société hippique nationale d'Hennebont).

Lieu : haras national

**Lorient**  
Le 24 août à 19h30

**Trophée Morbi'hand**

Les demi-finales se jouent à Lorient avec les Parisiens, champions de France, face à Copenhague.

Lieu : palais des sports de Kervaric - Xavier le Louarn

15 € les deux matchs

www.trophee-morbihand.com



**Larmor-Plage**  
Les 24 et 25 août

**Triathlon de l'Océan Meti**

De nombreux défis sportifs, le suivi des épreuves et des animations pour toute la famille.

Lieu : théâtre de l'Océan

www.triathlonsdelocean.com



**Guidel**  
Les 31 août et 1<sup>er</sup> septembre

**Coupe de Bretagne de surf**

Surf, Longboard, Sup, Bodyboard, par WSA.

http://w.s.a.free.fr

**Ploemeur**  
Les 7 et 8 septembre

**Compétition de parachutisme**

3<sup>e</sup> étape du Championnat de Bretagne.

Lieu : Kerpape

**Conférences, visites**

**Lorient**  
**Juillet et août**  
**Visites guidées du patrimoine**

**La tour de la Découverte et le réservoir** : lundi, jeudi et samedi à 15h

**Découverte de la ville** : mardi, vendredi et dimanche à 15h

**Le bord de l'eau à vélo** : mercredi à 15h

**L'abri de défense passive** : tous les jours sauf samedi, à 11h

**La base de sous-marins de Keroman** : tous les jours, horaires variés

**Les causeries du moulin** : le jeudi à 17h

**Visites chorégraphiques** : les vendredis 26 juillet, 2, 16, 23 et 30 août à 21h

**L'épopée des sous-marinières** : les lundis à 21h

**Visite guidée de la citadelle de Port-Louis et de ses musées** : tous les jours à 15h

**Visite guidée de Port-Louis** : le jeudi à 11h

Infos sur [www.lorient.fr](http://www.lorient.fr)  
 Tarifs : de 3 € à 5 €



**Du 9 juillet au 30 août**  
**Lorient**

**Visites et croisières découvertes du port**

**Secrets de navires** : l'aire de réparation navale de Keroman à 14h15 les jeudis

**La marée du jour** : à 9h45 les mardis, jeudis et vendredis et à 5h45 les mercredis (sauf jours fériés)

**La rade aux 3000 navires** à 14h15 les mardis

**Lanester, La navale** : les mercredis 10 et 24 juillet, 7 et 21 août à 15h

**Objectif pêche durable** : la station Ifremer de Lorient à 15h un vendredi sur deux [www.ccstilorient.org](http://www.ccstilorient.org) de 2,75 à 5,50 €

**Hennebont**  
**Le 25 juillet, le 22 août et le 6 septembre à 20h30**

**Les Chauves-souris, demoiselles de la nuit...**

Grâce à une vidéo-projection et un jeu test, venez découvrir la vie d'une colonie d'oreillards gris et la diversité d'espèces de chauves-souris en Morbihan.

Lieu : site de Polvern  
 Gratuit  
[www.morbihan.fr](http://www.morbihan.fr)

**Groix**  
**Le 5 août à 21h**

**Wagner et la tétralogie**

Organisé par Musicagroix.  
 Lieu : Salle des fêtes de Groix



**Lorient**  
**Du 6 au 9 août**

**Université populaire bretonne**

Un cycle de conférences sur la musique bretonne.

Lieu : chambre de commerce et d'industrie du Morbihan

**Groix**  
**Le 8 août à 21h**

**L'âge d'or de l'île 1860/1960**

Lieu : Fort du Gripp



**Pont-Scorff**  
**Du 19 au 24 août**

**Sculpture et parole**

« À la lumière de l'hébreu biblique ». Journées de réflexion animées par Pierre de Grauw.

Lieu : Espace Pierre de Grauw

**Loisirs, animations**

**Pont-Scorff**  
**Du 10 juillet au 30 août**

**L'été à l'Odysseum**

À la découverte de la rivière et du saumon sauvage, poisson-roi et emblème de la vallée, avec des visites guidées, des sorties les pieds dans l'eau et des sorties pêche.

Lieu : l'Odysseum



**Port-Louis**  
**Tous les mardis soirs**

**Marché nocturne**

Avec des concerts et animations dans les bars.

Lieu : centre-ville

**Du 9 juillet au 27 août à 18h30**  
**Ploemeur, Larmor-Plage**

**Balades et pique-nique avec Tarz Heol**

**Le 9 juillet** : circuit de Lannenez, départ de Fort-Bloqué

**Le 23 juillet** : circuit des Dunes, départ de Fort-Bloqué

**Le 6 août** : circuit d'Ar Roch, au départ de Kerroch

**Le 13 août** : circuit St Léonard et St Jude, depuis la plage du Courégant

**Le 20 août** : circuit Loqueltas Kernevel, au départ de l'office de tourisme de Larmor

**Le 27 août** : circuit Courégant Kerroch, au départ de la plage du Courégant

Balades de 8 km environ.  
 1 €

**Les feux d'artifice**



**Larmor-Plage**  
**Le 9 juillet et les 6 et 13 août à 14h**

**Secourisme**

La SNSM sensibilise le public dès le plus jeune âge et pour transmettre des messages de prévention.

Lieu : plage de Toulhars

**Guidel**  
**Du 13 juillet au 18 août**

**7 chapelles en art**

Un festival dans les chapelles qui accueillent des concerts, des expositions et des promenades.

• **Concerts à 20h45, 13 €**

**Le 30/07** : ensemble Sottovoce (musique religieuse et opéra classique), chapelle La Pitié

**Le 2/08** : comédie musicale "On Broadway", chapelle St Matthieu

**Le 9/08** : ensemble baroque L'Ephémère (clavecin - flûte à bec), chapelle St Michel

**Le 11/08** : duo Morgane, Enora, chapelle St Laurent

**Le 12/08** : Harmonies barbares, chapelle La Madeleine

**Le 14/08** : BZH Crew, chapelle Locmaria

**Le 17/08** : cabeceo, tango argentin et musiques latines, chapelle St Fiacre

• **Promenades : départ à 14h**

**Le 18/07** : Locmaria - Locmaria

**Le 25/07** : La Madeleine - St Laurent - La Madeleine

**Le 1<sup>er</sup>/08** : St Fiacre - St Michel - St Fiacre

**Le 8/08** : St Matthieu - La Pitié - St Matthieu

Infos : office de Tourisme au 02 97 84 78 00  
[www.guidel.com](http://www.guidel.com)

**Troc et puces**

**Languidic** : le 13 juillet

**Hennebont** : le 13 juillet

**Guidel** : les 21 et 28 juillet

**Groix** : le 21 juillet, le 18 août

**Gâvres** : le 21 juillet

**Locmiquélic** : le 10 août

**Riantec** : le 15 août

**Lanester** : les 18 et 25 août

**Pont-Scorff** : le 8 septembre

**Groix**

**Le 14 juillet et le 8 août à partir de 10h**

**SNSM**

Portes ouvertes de la SNSM avec visite du bâtiment et de la vedette d'intervention.

Lieu : Port-Tudy



**Pont-Scorff**  
**Du 24 au 27 juillet à 20h**

**Les nuits des animaux**

Toute l'équipe du zoo vous propose de découvrir les animaux en nocturne, dans une ambiance conviviale, magique et féérique.

Lieu : Zoo de Pont-Scorff  
 de 15 € à 23 €

**Riantec**  
**Du 22 juillet au 25 août**

**Les petites bêtes du bord de mer**

À marée basse, venez observer des êtres vivants tous plus étonnants les uns que les autres : algues rouges, brunes ou vertes, animaux invertébrés à coquille ou à pattes.

Lieu : maison de l'Île Kerner  
 de 8,90 € à 11,40 €



**Lorient**  
**Jusqu'au 31 décembre**

**Le sous-marin Flore : 60 ans d'immersion**

Des premiers sous-marins aux nucléaires d'aujourd'hui, plongez dans l'univers de 60 ans d'armée sous-marine : découverte de la vie à bord, de l'histoire et visite d'un sous-marin.

Lieu : sous-marin Flore  
 de 6,60 € à 8,50 €  
[www.la-flore.fr](http://www.la-flore.fr)

**Larmor-Plage**  
**Jusqu'au 31 août, tous les jeudis dès 9h**

**Marché du livre**

Marché de livres anciens ou d'occasion, cartes postales anciennes, vinyles...

Lieu : place de l'église ou Port-Maria.

**Groix**  
**Le 12 juillet à 19h**

**Chum Pod**

Pour goûter le "Chump Pod", spécialité de Groix, avec l'orchestre "Twin's musette".

Lieu : salle des fêtes

**Lorient**  
**Le 13 juillet à 14h**

**Marché des créateurs**

Créations originales, pièces uniques ou séries limitées.

Lieu : place Paul Bert

**Brandérion**  
**Le 14 juillet à 14h30**

**Démonstration du tissage bolivien**

A l'aide d'un métier à ceinture dorsale traditionnel, découvrez cette technique peu connue qui consiste à fabriquer des motifs de différentes tribus boliviennes.

Lieu : la Tisserie



**Randos estivales**



La Fédération française de randonnée pédestre du Morbihan organise des randonnées estivales du 15 au 17 juillet autour de Lorient. Au programme : Lorient et ses 5 ports, Du quai des Indes à la Cité Tabarly (le 15), Sur les traces de la Compagnie des Indes : de la Petite mer de Gâvres au

Blavet (le 16), Hennebont, cité médiévale sur les rives du Blavet (le 17). Le parcours, de 18 à 20 km, est accessible à tous sans réservation, le patrimoine et l'histoire locale sont présentés par le guide ou un conférencier et une animation musicale ponctue la journée. Départ à 9h30, pensez à votre pique-nique !

Participation : 4 €, informations au 02 97 40 85 88 et sur [morbihan.ffrandonnee.fr](http://morbihan.ffrandonnee.fr)

**Larmor-Plage**  
**Jusqu'au 31 août, le dimanche à 10h**

**Marché des créateurs**

Créations originales, pièces uniques ou séries limitées.

Lieu : Port-Maria

**Pont-Scorff**  
**Le 14 juillet à 11h**

**Fête des 3 chapelles**

Messe à la chapelle de Lesbin suivie d'un repas place des Princes organisé par le comité de sauvegarde des 3 chapelles.

Lieu : place de la Maison des Princes

**Guidel**  
**Jusqu'au 25 août, le dimanche**

**Animation de marché**

Kir breton offert par la municipalité et animation musicale.

Lieu : place du marché



**Larmor-Plage**  
**Les 15 et 16 juillet**

**Playa beach**

Démonstrations et initiations sportives : beach basket, beach soccer, speed ball, zumba, éveil sportif.

Lieu : plage de Kerguelen

**Brandérion**  
**Du 10 juillet au 29 août**

**Ateliers de tissage**

**Apprenti tisserand** : le jeudi à 15h

**Créations en feutre** : le mercredi à 15h

Lieu : la Tisserie



**Pont-Scorff**  
**Le 21 juillet à 14h**

**Fête des battages et du pain**

Battage et coupe du blé, arrachage de pommes de terre... Sur le site de la ferme, vente de pain cuit au feu de bois...

Lieu : manoir de Saint-Urchaut



**Larmor-Plage**  
**Les 21 juillet et 11 août à 9h**

**Marché de la peinture**

Peintres et sculpteurs.

Lieu : Port-Maria

**Ploemeur**  
Larmor-Plage  
Du 17 juillet au 18 août, 19h

**Marchés nocturnes**

**Mer 17/07** : Rhum et Eau  
**Dim 21/07** : Beach Brass et Brass Band Bretagne Sud  
**Mer 24/07** : Beach Brass et élection de miss Morbihan et miss Larmor  
**Mer 7/08** : Sligo  
Lieu : place Notre-Dame

**Riantec**  
Du 19 juillet au 23 août

**La Petite mer de Gávres en kayak**

Découvrez autrement les richesses de cette lagune naturelle de 600 hectares.  
Lieu : maison de l'Île Kerner  
De 12,20 € à 16,20 €



**Riantec**  
Le 27 juillet

**Fête de la Palourde**

Avec randonnées en kayak et animations musicales.  
Lieu : place du marché

**Larmor-Plage**  
Le 1<sup>er</sup> août à 18h

**Nocturne littéraire**

Une cinquantaine d'auteurs à rencontrer, dont Richard Bohringer, David Foenninos et Yann Queffelec.  
Lieu : Port-Maria

**Ploemeur**  
Les 3 et 4 août

**Fête de la Mer**

Animations festives en parallèle du Pardon de Notre Dame de la Garde de Lomener : concerts, repas, feu d'artifice.  
Lieu : port de Lomener

**Groix**  
Le 4 août à 19h

**Feu de Locmaria**

Lieu : Locmaria

**Groix**  
Le 8 août à 10h30

**Bénédiction des courreaux**

Messe puis bénédiction des courreaux en mer.  
Lieu : Port-Tudy

**Lorient**  
Le 9 août à 18h

**Gardez la pêche !**

Qu'est-ce qu'un chalut aujourd'hui ? Comment fonctionne une nasse à poisson ? Et quelle pêche pour demain ? Expérimentez les outils imaginés par les professionnels pour une pêche durable et plus responsable.  
Lieu : bar des Flots

**Hennebont**  
Le 11 août

**Un dimanche au canal**

Animations autour du Blavet.  
Lieu : Saint-Caradec

**Pont-Scorff**  
Les 10 et 11 août

**US Cars and Bikes**

Rassemblement de motos et de véhicules américains. 5 concerts gratuits avec animations.  
Lieu : place de la Maison des Princes  
www.uscarsandbikes-pontscorff.com

**Languidic**  
Du 10 au 12 août

**Fête des Menhirs**

44<sup>e</sup> édition de la grande fête gauloise avec jeux bretons, dont le concours de boules bretonnes en doublette et en quadrettes, chants de marins, expositions, bal breton, grillades, crêpes...  
Lieu : site mégalithique de Kersolan



**Locmiquélic**  
Du 10 au 12 août

**Fête des Langoustines**

Trois jours de fête avec troc et puces, pétanque, bal, foulée des langoustines, chars fleuris et fanfares, course cycliste et chants marins.

**Guidel**  
Le 14 août à 22h45

**Feu d'artifice de la nuit étoilée**

Le plus gros spectacle pyrotechnique de près d'une demi-heure au-dessus de l'embouchure de la Laita et qui attire près de 20 000 personnes chaque année.  
Lieu : Port-Tudy  
www.filminsulaire.com

**Larmor-Plage**  
Du 9 juillet au 23 août à 14h

**Biblio-plage**

Tous les mardis, mercredis et vendredis après-midi, la médiathèque s'installe à la plage avec transats et livres en prêt gratuit.  
Lieu : plage de Port Maria

**Pont-Scorff**  
Du 21 au 24 août

**Saumonades**

Tandis que Lucien Gourong, globe-conteur, évoque les gens de la rivière, Sébastien Barrier, bonimenteur impertinent, s'inspire de l'esprit du lieu. Suivi d'un repas et de musique sur les bords du Scorff.  
Lieu : l'Odysseum  
De 4 € à 8 €



**Languidic**  
Les 24 et 25 août

**Fête de Lann Vréhan, Penhoët**

Grand concours de boules bretonnes et grillades.  
Lieu : Lann-Vréhan

**Groix**  
Du 21 au 25 août  
**FIFIG**

Après les îles de l'Arctique, le festival du film insulaire de Groix met à l'honneur en 2013 l'île d'Irlande (voir aussi p.45).  
Lieu : Port-Tudy  
www.filminsulaire.com



**Pont-Scorff**  
Les 24 et 25 août à 10h

**Marché africain**

4<sup>e</sup> édition du marché africain organisé par l'association Breizh Mali : expositions, animations, repas africain, crêpes.  
Lieu : Salle omnisports

**Braderies**

**Groix** le 27/07  
**Hennebont** le 6/08  
**Ploemeur** les 30 et 31/08

**Hennebont**  
Le 1<sup>er</sup> septembre

**Forum des associations**

Avec l'OMS.  
Lieu : les remparts

**Le 7 septembre**

**Forum des associations**

**Languidic** : salle Jo Huitel  
**Gestel** : domaine du Lain  
**Pont-Scorff** : salle omnisports  
**Guidel** : salle de Kerprat  
**Larmor-Plage** : salle des Algues et stade An Arvor  
**Ploemeur** : salle de la Chataigneraie

**Les Pierres parlent en Bretagne...**



... à qui sait les écouter ! Venez prêter l'oreille aux contes lors de veillées au Dolmen du Cruguellic à Ploemeur. Le rendez-vous est fixé le lundi à 21h, avec des conteurs passionnés : Philippe Campiche et Sylvain Cebren De Lisle (le 23 juillet), Xavier Lesèche et Elisabeth Troestler (le 5 août), et Caroline Sire et Alain Le Goff (le 12 août). C'est déjà la 13<sup>e</sup> édition de ce festival dédié aux contes et à la découverte de cette Bretagne, terre d'histoires et de légendes.  
Informations sur [www.lespierresparlent.info](http://www.lespierresparlent.info)

**Culture bretonne**

**Inzinzac-Lochrist**  
Le 14 juillet à partir de 10h30

**Noces bretonnes**

Noces traditionnelles avec messe, cortège et danses puis repas, animations avec Danserion Bro Penqesten et fest-noz.  
Lieu : Kermat Penqesten



**Languidic**  
Le 21 juillet

**Noces bretonnes**

Avec messe à l'église et défilé en costume jusqu'à Lanveur, repas, spectacles et musique et danses sur parquet, jeux et fest-noz.  
Lieu : Lanveur  
<http://blanoeh.chez.com>

**Hennebont**  
Du 18 juillet au 22 août à 20h30

**Initiation à la danse bretonne**

Venez danser au son de la musique bretonne. Tous les jeudis.  
Lieu : Saint-Caradec

**Groix**  
Le 26 juillet et 17 août à 21h

**Pic Noz**

Soirée bretonne avec pique-nique et fest-noz par le cercle celtique de Groix.  
Lieu : les halles

**Groix**  
Du 15 au 27 juillet et du 6 au 17 août à 11h

**Initiation à la danse Bretonne**

Organisé par le cercle celtique.  
Lieu : salle des fêtes



**Ploemeur**  
Du 29 juillet au 2 août, de 9h à 15h

**Stage de musique et de danse**

Pour les musiciens et danseurs confirmés.  
Lieu : Amzer Nevez  
De 155 à 235 €

**Si vous voulez annoncer un événement, rendez-vous sur [www.lorient-agglo.fr](http://www.lorient-agglo.fr), rubrique agenda.**



**EXPOSITION DEEP SEA CATHERINE RAOULAS**

**FORT DU LOC'H - GUIDEL**

DU 6 JUIL. AU 1<sup>er</sup> SEPT. 2013  
De 10 h à 19 h tous les jours sauf vendredi

Entrée gratuite - [www.lorient-agglo.fr](http://www.lorient-agglo.fr)

# SI MON PAYS M'ÉTAIT CONTÉ...

PAR LUCIEN GOURONG



**Lucien GOURONG**, Passeur de mémoire Né à Groix, Lucien Gourong, conteur, écrivain, chroniqueur, revendique haut et fort ses racines d'enfant du Pays de Lorient dont il porte sous ses talons de raconteur d'histoires aux quatre coins du monde un peu de terre depuis 40 ans. Cet infatigable collecteur et passeur de mémoires (titre d'un documentaire de 52 minutes de France 3), qui anime des séances publiques « *Partageons nos histoires, évoquons nos souvenirs* » sur tout le territoire du Pays de Lorient, nous livre à travers une chronique toute personnelle sa quête des racines et des imaginaires de ce pays... En un mot nous raconte son Pays de Lorient...



## Binious et bombardes « mod an Oriant »

**A**u cœur de la musique bretonne, la spécificité vannetaise peut s'enorgueillir d'une couleur "pays de Lorient", affirmant plusieurs voix éclairées, non pas tant dans le contenu, qui est bas-vannetais, mais dans l'art et la manière de jouer. Quand bien même n'adhérerait-on pas à cette affirmation, force est de constater que la musique bretonne a toujours été vivante au Pays de Lorient. Une énigmatique comtesse de Morval, vivant à Paris, décrit, dans *Le Lycée Armoricaïn* (1823-1829), suite à un voyage effectué en sa terre natale du Morbihan, un mariage dans une paroisse qu'elle nomme P... (identifié sans trop d'erreur à Plœmeur) où l'accueil des époux se fait « *au son éclatant des hautbois et des bignoux (sic) et où le bal s'ouvre par une ronde à laquelle succède par couple une vive promenade circulaire suspendue, au milieu de chaque strophe qui l'accompagne, par des pas cadencés et un bond*

*qui termine la mesure* ». On pense à un vieux laridé de la côte. En tout cas pas à un *kaz ha barh* comme celui de Languidic créé au début du XX<sup>e</sup> siècle. On sonne, on chante et on danse dans les noces au Pays de Lorient, mais aussi dans les pardons et fêtes comme l'écrit Solange Ulliac-Tréma-deure, née à Lorient vivant également à Paris, en visite en 1810 dans sa famille maternelle à Pont-Scorff où elle voit « *danseurs et danseuses se réunir sur la place où déjà le biniou s'était fait entendre (...) le hautbois venant s'y joindre et animer la danse. Le meilleur danseur et la meilleure danseuse se placent à la tête du branle, et les autres couples répètent les figures qu'ils leur voient faire. Je n'essaierai pas de décrire le branle ni la gavotte bretonne (...) mais je pris grand plaisir à ce bal champêtre...* », conclut-elle.

**Des sonneurs lorientais réputés**  
Dans un ouvrage intitulé *Lorient et les Lorientais* (1867), l'auteur anonyme

*Comme dans la plupart des noces d'avant la Seconde Guerre mondiale, les deux sonneurs ont été installés pour ce mariage à Plœmeur sur un podium formé de barriques.*



**Jean-Marie Le Fé, marin pêcheur, au biniou koz et Havezis à la bombarde, tous deux domiciliés au village de Kervarlay à Plouhinec, sonneurs de noces réputés, emmènent un triple mariage à Erdeven.**

évoque un repas de noce « *suivi de danses, rondes et de tous les exercices chorégraphiques usités dans la contrée* » au son d'un biniou qui enchante notre Parisien qui refuse de voir proscrire hors « *de nos murs pour le reléguer au fond des bois, en compagnie des renards et des loups, cet instrument qui a fait sauter nos pères!* (...) *Et en avant lanigous, gous, gous...* » Cette vieille chanson *Ann hini goz* (La vieille), sorte d'air national breton de l'époque, a d'ailleurs été enregistrée, sans doute à Pont-Scorff, par le Dr Rudolf Trebitsch en 1908, à la bombarde et au biniou que fabriquait en ce temps-là à Keryado Jean-Pierre Jacob, tourneur sur bois, et qui, avec son cousin Joachim Pichon de Cléguer, sonnait dans les noces et pardons. Comme les frères Fléjeau de Lanester, ouvriers menuisiers au port, dont Loeiz Herrieu a loué la parfaite complicité et la profonde intimité musicale dans un poème de Dasson ur galon (1957) : « *Voyez-les dans le pré, installés sur deux tonnes. On dirait deux rois siégeant sur leurs trônes.* »

### Une terre enracinée dans la culture bretonne

C'est du Pays de Lorient que partent les premiers binious et bombardes pour les poilus bretons du front en 1915, fabriqués par Jacob et un autre tourneur Le Goff de Keryado qui, en avril 1915, avec Le Rues de Guidel, en joue dans les rues de Lorient. C'est Lorient encore qui envoie en 1939 binious et bombardes au front

sous le parrainage du sonneur David Coché de Cléguer, perceur au port, qui mobilisé en 14 sonna toute la guerre. Après la Seconde Guerre, le Cercle breton de Lorient, créé en 1936, en sommeil depuis le début des hostilités, tient une assemblée générale le 4 mars 1950. Elle décide la création du Cercle Brizeux qui, sous ce nom, continue plus de 60 ans après à œuvrer, rejoint depuis par 10 autres cercles qui, avec les musiciens des 5 bagadou et bon nombre de couples (Kermabon-Kermabon, les frères Dréan, Le Bot-Chevrollier, Allot-Le Hir et bien d'autres), contribuent à la pérennisation de la culture bretonne au Pays de Lorient où la greffe du Festival interceltique a su si bien prendre. Selon Josick Allot, émérite talabarder, enseignant en musique traditionnelle, les sonneurs

locaux jouent avec une sensibilité toute lorientaise qu'ils ont forgée en transcrivant les chants vannetais du Pays de Lorient, se créant un répertoire propre. Celui-ci puise dans un fonds commun en se drapant dans les plis d'une convivialité qui est la marque de fabrique de ce territoire où l'on peut danser breton\* toutes les semaines dans un des nombreux festoù-noz, organisés sans oublier ces trois grands rendez-vous annuels : le fest-noz de Tarzh en Deiz à Caudan le 31 décembre, celui des Deiziou d'Emgleo Bro an Oriant en février aux Arcs et celui de la Samain à Cosmao Dumanoir le 31 octobre. ■

\* apprendre à danser breton en contactant Emgleo Bro an Oriant 02 97 21 37 05 emglevbroanorient@orange.fr

## Le Bot-Chevrollier, artisans initiateurs du style lorientais



Benoit Fumery

Musiciens talentueux du répertoire vannetais, champions de Bretagne en couple koz en 2009 à Gourin, grâce à une complicité de 30 ans, à un style, un phrasé, un son, ils ont donné sa "griffe" à la musique bretonne du Pays de Lorient. Nés à Lorient de parents lanestériens pour Didier et qu'évenois pour Hervé, ils ont très jeunes été sensibilisés à la musique traditionnelle bretonne. Formés dans le giron des bagadou et cercles, ils ont associé leur passion sans plus jamais se quitter. Modestes, ils n'avoueront jamais le rôle premier qu'ils ont joué dans une manière de sonner lorientaise, une façon de sentir, de ressentir, un art "d'envoyer" qui les distinguent des sonneurs d'autres terroirs. Le Bot-Chevrollier, ça sonne pas Auray. Ça sonne quoi, alors ? Ça sonne Caudan, Languidic, Kervignac, Inzinzac, un peu Plouay et Bubry (influence du Pourlet sur Lorient). Grâce à eux, un style lorientais, élaboré sans références ni maîtres, est né en écoutant les collectages et les chanteuses de Loerou Ruz. « *On a fait et on fait comme on a senti et comme on sent* », dit Didier. « *Avec un quelque chose de contemporain, de citadin* », ajoute Hervé, « *dû à l'influence de la ville de Lorient sur nos sensibilités* », disent-ils, fiers de sonner plus urbain que campagnard. On l'entendra encore le 31 octobre, lors de la Samain, à Cosmao Dumanoir, à Lorient où ils fêteront leurs 30 ans de scène et la sortie de leur premier disque. Un moment unique avec une litanie de musiciens amis qu'ils ont invités pour la plus grande joie d'un public qui aime danser laridés, *an dros* et *kas ha barh*. J'y serai... ■

# L'EXPO

## TARA EXPÉDITIONS

JUSQU'AU 29 SEPTEMBRE 2013

CITÉ DE LA VOILE ÉRIC TABARLY  
BASE DE SOUS-MARINS • LORIENT



TARA EXPÉDITIONS À LA DÉCOUVERTE  
D'UN NOUVEAU MONDE : L'OCÉAN

INFOS, HORAIRES ET TARIFS SUR  
[www.citevoile-tabarly.com](http://www.citevoile-tabarly.com)

**LORIENT**  
AGGLOMÉRATION

CITÉ DE LA VOILE  
ÉRIC TABARLY

*agnès b.*

  
TARA  
EXPÉDITIONS  
[www.taraexpeditions.org](http://www.taraexpeditions.org)

**LORIENT**  
BRETAGNE SUD