

DEIZIOÙ
le festival breton
au cœur de l'hiver
P.42

L'expédition
TARA livre
ses premières
conclusions
P.24

Votre
agenda
culturel et
sportif !
INCLUS



les Nouvelles

LE MAGAZINE D'INFORMATION DE L'AGGLOMÉRATION DE LORIENT
JANVIER - FÉVRIER N°2

BRANDÉRION | CAUDAN | CLÉGUER | GÂVRES | GESTEL | GROIX | GUIDEL | HENNEBONT | INZINZAC-LOCHRIST | LANESTER
LANGUIDIC | LARMOR-PLAGE | LOCMIQUÉLIC | LORIENT | PLÉMEUR | PONT-SCORFF | PORT-LOUIS | QUÉVEN | RIANTEC



© S. Cluisset

TERRE

**UN NOUVEAU
SERVICE PUBLIC
DE L'EAU**



© S. Cluisset

HOMMES

L'AVENTURE DU BICHE



© P. Guiraudon

MER

**PROTÉGER GÂVRES
CONTRE LES TEMPÊTES**

Cap l'Orient
agglomération

02 | SOMMAIRE / ÉDITO

04 | ARRÊT SUR IMAGE

06 | OBJECTIF AGGLO



TERRE

11 | EAU ASSAINISSEMENT

> UN GRAND SERVICE PUBLIC

16 | ENERGIES

> LA CHASSE AU GASPI EST OUVERTE



MER

19 | PROTECTION DU LITTORAL

> DES TRAVAUX POUR PROTÉGER GÂVRES

22 | TRANSPORTS

> UN BATEAU TOUT ÉLECTRIQUE

24 | TARA OCEANS

> PREMIERS RÉSULTATS SCIENTIFIQUES

25 | PÔLE COURSE AU LARGE

> UN NOUVEAU TEAM À LA BSM



HOMMES

27 | ADOLESCENCE

> AVOIR 17 ANS DANS L'AGGLOMÉRATION

30 | PATRIMOINE MARITIME

> LA RESTAURATION DU BICHE SE POURSUIT

22 | AMÉNAGEMENT

> LE QUARTIER DE LA GARE PAR NICOLAS MICHELIN

34 | EN DIRECT DES COMMUNES

38 | ÉCLAIRAGE

40 | E BREZHONEG

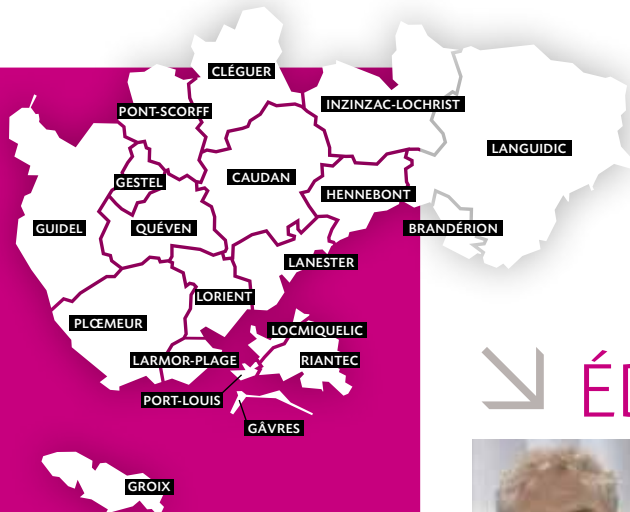


AU FIL DES SEMAINES

41 | CULTURE / LOISIRS / SPORT

54 | SI MON PAYS M'ÉTAIT CONTÉ
PAR LUCIEN GOURONG

janvier-février 2012 n°2



Les vidéos du magazine sur internet

Sur plusieurs pages du magazine, vous trouverez cette

image, appelée Code 2D ou tag. Elle permet de lire une vidéo à partir d'un smartphone. Pour obtenir une application capable de lire ce code, allez sur la boutique d'applications de votre smartphone (Appstore pour les iPhone, Market Android ou autre suivant votre téléphone) et recherchez Code2D. Vous aurez le choix entre flashcode, qrcode ou d'autres, qui sont des applications gratuites. Une fois téléchargée, l'application fonctionne avec l'appareil photo. Prenez en photo le code et vous pourrez visualiser directement le contenu.

Si vous n'avez pas de smartphone, vous pouvez retrouver les vidéos sur le site www.caplorient.com

les Nouvelles

Directeur de la publication : Norbert Métairie

Directeur de la rédaction : Pascal Poitevin

Rédacteur en chef : Eric Burthey

Coordination photo : Gwenaëlle Pichard-Leroyer

Coordination vidéo : Fabrice Lanfranchi

Rédacteurs : Djamel Bentaleb (Décrocher la Une), Yves Guegan, Anne-Laure Parmelan-Jauouën, Charlotte Viard.

Photographes : Hervé Cohonner, Stéphane Cuisset, Amandine Picard, François Trinel, Yvan Zedda, Benoît Stichelbaut.

Vidéos : Kevin Queuille, Charlotte Viard

Réalisation et mise en page : dynamo + Brest
d'après une maquette de [..bigbang.fr] 2011

Impression : Imaye Graphic - ZI des Touches
96 bd Henri Becquerel - 53009 Laval

Dépôt légal : janvier 2012
n°ISSN : 1760-4222

Cap l'Orient agglomération
Direction de la communication,
BP 20001, 56314 Lorient Cedex
Tél. 02 90 98 32 06
capl@agglo-orient.fr

ÉDITO



UNE ANNÉE RICHE EN PROJETS ET EN ÉVÉNEMENTS

Ce deuxième numéro des « nouvelles » de notre agglomération est l'occasion pour moi de vous souhaiter une bonne et heureuse année, à vous et à vos proches. Le début d'année est traditionnellement l'occasion de faire un point sur l'année écoulée mais c'est aussi l'occasion pour anticiper et penser à l'avenir, pour ne pas se laisser aller à une morosité ambiante. Certes, le contexte global est complexe et incertain, mais notre territoire compte bien des atouts et des spécificités qui font que nous avons toujours su aller de l'avant. Les collectivités locales sont mobilisées au quotidien pour le développement de l'économie, de l'emploi et de notre qualité de vie. Et les exemples sont nombreux.

L'année 2012 va être marquée par la mise en œuvre de la compétence « eau et assainissement », nouvelle compétence prise en charge par notre communauté d'agglomération. Un dossier complet y est d'ailleurs consacré dans ce magazine.

Cette année s'annonce également riche en projets et en événements. Avec le retour de Tara, nous aurons l'occasion de nous plonger dans les mystères des océans, puis avec l'étape de la Volvo Ocean Race en juin, l'agglomération vivra au rythme des animations. Autant d'éléments qui renforcent l'image positive de notre territoire, alliant ainsi activité et attractivité.

2012 verra également la poursuite des projets initiés en 2011 : mise à l'eau du nouveau transrade « zéro émission de CO₂ », études pour l'aménagement du quartier de la gare. Bref, autant de projets qui sont des engagements pour l'avenir à votre service et à celui de l'économie locale.

Une nouvelle fois je vous souhaite une bonne année et mes meilleurs vœux pour 2012 !

Norbert MÉTAIRIE
Président
de la Communauté d'Agglomération
du Pays de Lorient

↘ ARRÊT SUR IMAGE



(1) 9 décembre.

Tourné dans l'agglomération, le film 17 filles est présenté en avant-première à Lorient en compagnie des deux réalisatrices et des actrices principales.

(2) 25 novembre.

À sept mois de sa mise à l'eau, le Biche, le dernier thônier de l'île de Groix, achève sa reconstruction (lire également page 31 et 32).

(4) 8 décembre.

Au salon international du nautisme, à Paris, Lorient fait la promotion de ses événements nautiques de l'année 2012.



© G. Pétrinas

(3) 17 DÉCEMBRE.

À LA BASE DE SOUS-MARINS DE LORIENT, FRANÇOIS GABART (MACIF) ET ARMEL LE CLÉAC'H (BANQUE POPULAIRE) LES DEUX PREMIERS DE LA TRANSAT B TO B SAINT-BARTH/LORIENT SONT ACCUEILLIS PAR LE PUBLIC VENU NOMBREUX.



© B. Stichelbaut

↘ OBJECTIF AGGLO

Jean-Pierre Dick, marin de l'année

En franchissant en tête la ligne d'arrivée le 18 novembre dernier après 15 jours et 18 heures 15 minutes 54 secondes de course, Jean-Pierre Dick et Jérémie Beyou, deux skippers du pôle course au large de Lorient, ont remporté la Transat Jacques Vabre à bord de *Virbac-Paprec 3* après avoir dominé la flotte pendant onze jours consécutifs. Cette année 2011 est un bon cru pour ce duo de choc. Une Solitaire du Figaro et une première Transat Jacques Vabre pour Jérémie Beyou, un triplé sur cette épreuve (2003, 2005 et 2011) et une deuxième Barcelona World Race pour Jean-Pierre Dick. *Virbac-Paprec 3* bat officiellement le record de l'épreuve détenu par *Safran* et améliore ainsi le temps de traversée d'1 heure et 07 minutes. Le skipper lorientais remporte ainsi sa cinquième épreuve majeure sur le circuit IMOCA en 10 ans, ce qui lui vaut d'être élu marin de l'année. ■



© A. Courcaux

Un nouveau bassin d'essai pour les chaluts

L'Ifremer (Institut français de recherche pour l'exploitation de la mer) a inauguré dans sa station de Lorient un nouveau bassin d'essais. À l'intérieur de cette vaste cuve de 12 m de long et 1,5 m de profondeur, une maquette de bateau est soumise aux déplacements de l'eau dont la vitesse réglable reproduit les effets de la mer. Les tests effectués dans ce bassin viendront compléter les essais sur la réduction de l'impact des chaluts sur les fonds marins et sur la sélectivité des engins de pêche. L'objectif est de fournir des données supplémentaires, alors que certaines mesures envisagées par Bruxelles pourraient mettre en péril la filière. Pour la sélectivité, l'Ifremer teste actuellement un dispositif de panneaux à mailles carrées, qui permet un échappement supérieur à 40 % de petits merlus et langoustines hors taille. Autant d'avancées essentielles pour l'avenir d'une pêche responsable et durable. Par ailleurs, ces recherches ont déjà permis de réduire jusqu'à 17 % la consommation de carburant des navires, en optimisant les panneaux de chalut et du train de pêche. ■



© H. Cohaner



La Volvo Ocean Race, c'est d'abord sur internet que ça se passe

Comme pour toutes les courses au large, la Volvo Ocean Race mise sur internet pour permettre aux fans du monde entier de suivre la course depuis chez eux. Les organisateurs imposent même aux teams d'engager un équipier uniquement chargé de tourner des images à bord. Des images dont vous pouvez profiter sur le site lorientais de l'épreuve, www.volvoceanracelorient.com. Trois points sur la course sont rédigés chaque jour et viennent compléter les vidéos quotidiennes réalisées sur les bateaux.

« Toutes les vidéos sont traduites en français, explique Christophe Baudry, directeur de Lorient Grand Large, l'association qui organise l'accueil de l'étape à Lorient au mois de juin. La plateforme a également tous les atouts des meilleurs sites avec fil d'actualité, lien vers la course en direct et le jeu vidéo ».

Vous pourrez ainsi suivre en direct l'aventure des six bateaux lancés dans un tour du monde de neuf mois, dont Groupama IV, le trimaran de Franck Cammas, basé à Lorient. Les concurrents sont actuellement sur le départ pour la troisième étape de la Volvo Ocean Race, entre Abu Dhabi (Emirats arabes unis) et Sanya (Chine). À noter qu'il est aussi possible de laisser son CV en ligne pour celles et ceux qui veulent être bénévoles à l'occasion de l'escale lorientaise

www.volvoceanracelorient.com

Dragages : Cap l'Orient agglomération étudie le traitement à terre

Dans le cadre des études menées pour la gestion des sédiments de la rade, le président de Cap l'Orient agglomération, Norbert Métairie, s'est engagé à n'immerger que les sédiments non pollués. Élus et techniciens étudient donc actuellement les différentes solutions mises en œuvre sur d'autres sites, en France et à l'étranger. Une délégation s'est ainsi rendue sur le port de Dunkerque où sont dragués entre 3 et 4 millions de m³ de boues par an. Sur ce site, les sédiments non immergés subissent une déshydratation naturelle et sont ensuite utilisés de façon expérimentale pour des aménagements paysagers ou des sous-couches routières. Élus et techniciens ont également visité les sites de Gant et d'Anvers (Belgique) qui mettent en œuvre des procédés de confinement et de déshydratation des sédiments. ■



La Cité de la Voile consomme moins que prévu

Sur un an, la consommation totale d'énergie (gaz et électricité) de la Cité de la Voile Eric Tabarly a été inférieure de 12 % à l'estimation réalisée en phase étude de la maîtrise d'œuvre (1,2 million de kWh). Ce bon résultat, malgré un hiver froid, a pu être obtenu grâce à une exploitation rigoureuse. A noter que la production des panneaux photovoltaïques couvre 16 % des dépenses électriques du site. Ces résultats n'empêchent pas Cap l'Orient agglomération de chercher à les améliorer. Plusieurs pistes seront explorées : l'optimisation de la régulation des installations de production, la réalisation avec l'Université d'une simulation thermique dynamique (heure par heure) sur la base de la modélisation en trois dimensions

du bâtiment, et un suivi mensuel des consommations et dépenses. Cap l'Orient compte ainsi, en lien avec l'exploitant (SELLOR), diminuer de 10 % la facture énergétique par rapport aux douze mois précédents, malgré la forte augmentation du prix de l'électricité et du gaz. ■



↘ OBJECTIF AGGLO

Quand l'INSEE s'intéresse à l'agglomération

Dans sa dernière édition de la revue trimestrielle Octant, l'INSEE s'est intéressé au Pays de Lorient, dont le périmètre est un peu plus large que celui de la Communauté d'agglomération (214 000 habitants contre 190 000). L'Institut national de la statistique et des études économiques a ainsi dégagé quelques grandes tendances :

Une mixité sociale dans le logement

Les logements du cœur urbain sont pour plus de la moitié issus de la période de reconstruction (1945-1974). La structure du parc de logements, avec davantage de petits logements, de collectifs et de logements sociaux, accueille des jeunes et petits ménages mais également des ménages aux revenus plus modestes. Ce territoire présente une réelle mixité sociale avec, d'une part, des ménages à faibles revenus, mais également 40 % des ménages les plus aisés du Pays.

L'emploi se concentre en ville

Avec près de 14 000 emplois salariés, le centre-ville de Lorient constitue de loin le premier pôle d'emploi de l'agglomération. Il compte deux fois plus d'emplois que la vaste zone d'activité de Kerpont (350 ha) située sur Caudan-Lanester. Le centre-ville regroupe une partie des principaux employeurs : hôpital, mairie, CTRL... De plus, à proximité immédiate du centre-ville, quatre grands pôles d'emplois cumulent près de 9 000 emplois salariés : quartier portuaire, université, DCNS et Lanester ville.

83 500 emplois

Le Pays de Lorient compte un peu plus de 83 000 actifs, soit 39 % de la population. Plus de la moitié des actifs résident dans les communes de Lorient, Lanester, Plœmeur et Hennebont. Les échanges avec les zones voisines sont importants, mais équilibrés. Ainsi, environ 12 000 actifs quittent chaque jour l'agglomération de Lorient pour aller travailler. À peu près le même nombre de personnes viennent travailler dans le Pays de Lorient depuis l'extérieur. Au total, en 2008, ce territoire compte 83 500 emplois (dont 73 000 emplois salariés), soit à peu près autant d'emplois que d'actifs. ■



5 500

euros pour la leucémie

Chaque année, depuis 2003, se déroulent à Inzinzac-Lochrist les circuits Rémy Corformat (vélo et randonnée) au profit de l'association Leucémie Espoir 56. Cette manifestation rend hommage à la mémoire de Rémy Corformat qui a lutté avec toute son énergie pendant de nombreux mois contre cette maladie. Suite à l'édition 2011, dont Cap l'Orient agglomération était partenaire, Odette Corformat a remis à l'association un chèque de 5 500 euros, provenant des inscriptions à cette journée qui a réuni plus de 1 000 participants le 4 septembre dernier. ■

Le CNL dans le top 10 des clubs français

À l'occasion du salon international du nautisme de Paris, le centre nautique de Lorient (CNL) a eu les honneurs de la Fédération française de voile. Le club a en effet été classé dans le top 10 des clubs français grâce à sa 2^e place dans la catégorie voile habitable.

Un podium obtenu grâce à l'ensemble des membres du CNL qui régatent toute l'année sur les côtes hexagonales. Sur le plan individuel, plusieurs performances sont à souligner, notamment la sélection en équipe de France espoir de Marie Bolou et sa qualification pour le championnat du Monde 2012. Elle est également vice-championne de France Laser 2011. Autre membre du CNL, Louis Moysan a intégré en 2011 le pôle d'excellence de Brest. Pour sa 1^{re} année sur le support 4.70, il est arrivé à la 9^e place au championnat d'Europe. ■





© F.Timel

L'EDEN pour Cap l'Orient

Le président de Cap l'Orient agglomération, Norbert Métairie, a reçu le prix EDEN des mains d'Olivier Lacoste, chef du bureau de la compétitivité, de l'industrie et des services du ministère de l'Economie, des Finances et de l'Industrie. Ce prix européen vient récompenser le travail de reconversion réalisé depuis plus de dix ans sur la base de sous-marins. Le jury a notamment salué la qualité touristique d'un site qui accueille près de 200 000 visiteurs par an grâce à des équipements aussi emblématiques que la Cité de la Voile Eric Tabarly ou le bunker à flot K3. Le jury a également souligné le développement des pôles économique et événementiel, ainsi que la création d'un pôle course au large reconnu au niveau européen. ■

Collecte : la sécurité progresse

C'est un travail de fourmi que réalisent actuellement les services de collecte des ordures ménagères de Cap l'Orient agglomération, et qui doit aboutir d'ici la fin de l'année, à la suppression des 700 "points noirs" que compte le territoire. Selon les agents chargés de ramasser vos poubelles, un point noir est un lieu où effectuer des manœuvres avec un camion benne est dangereux, pour eux ou pour le public : marche arrière longue, manque de visibilité, enfants dans la rue... Afin de réduire le risque d'accident matériel ou corporel, Cap l'Orient agglomération a d'abord entrepris un recensement de ces points noirs avant d'entamer leur suppression commune par commune.

« La solution technique est souvent simple, souligne Sébastien Lejal, responsable du service. Il suffit parfois de regrouper les bacs des habitants d'une impasse ou d'un lotissement pour que nos agents puissent collecter sans danger et plus facilement. Dans d'autres cas, nous demandons aux habitants de se garer ailleurs que dans la rue, si elle est trop étroite par exemple. Mais de toute façon, il faut un engagement des usagers. »

Cap l'Orient agglomération envoie donc à chaque foyer concerné une lettre informant de la création d'un point de regroupement des bacs ou de l'interdiction de se garer, ainsi qu'une invitation à une brève rencontre sur place. « Il y a une bonne compréhension de la part des usagers, se félicite Sébastien Lejal. Je n'ai aucun retour négatif du terrain. » ■



© H. Cohonner



© P.Frayssier

TER : plus de dessertes en Bretagne Sud

Alors que la SNCF a remis à plat l'ensemble des horaires au plan national depuis le 11 décembre, la Région a choisi cette même date pour lancer de nouvelles dessertes entre Quimper et Redon. Ce renforcement se traduit par ces circulations supplémentaires sur Quimper-Lorient (6), Lorient-Vannes (4) et Redon-Vannes (2). Par ailleurs, des arrêts supplémentaires sont désormais prévus sur plusieurs gares, dont Brandérion, Gestel et Hennebont. Si l'on prend l'exemple de Gestel, les voyageurs bénéficieront de trois TER en plus les jours de semaine en direction de Quimper et de Lorient. Par ailleurs, concernant le TGV, des arrêts supplémentaires seront créés cet été à Lorient le samedi avec un départ de Lorient à 4h58. ■

Connaître les horaires : www.ter-sncf.com

TERRE

LA FORCE DES PROJETS D'UN TERRITOIRE



**SPECIAL
EAU
POTABLE**

EAU-ASSAINISSEMENT

- > La création d'un service public commun aux 19 communes
- > Des conseils pour réduire sa consommation d'eau
- > L'ultrafiltration, un système ultraperformant
- > L'exploitation des équipements



ENERGIE

- > Et si vous consommiez moins d'électricité ?



© Eléonore H. - Fotolia.com

Cap l'Orient a désormais la responsabilité de l'eau potable et du traitement des eaux usées sur l'ensemble de l'agglomération. Une nouvelle compétence qui va dans le sens de l'intérêt des usagers.

INTERCOMMUNALITÉ

LE MÊME SERVICE PUBLIC POUR TOUS LES HABITANTS

Depuis le 1^{er} janvier, Cap l'Orient agglomération gère la production d'eau potable, - celle qui coule à votre robinet - et le traitement des eaux usées - que vous rejetez après avoir fait votre vaisselle - de 19 communes. Jusqu'à présent, il était difficile ou parfois impossible pour le citoyen, de savoir quels sont les acteurs intervenant dans ce domaine, d'autant qu'il faut ici distinguer compétence (c'est-à-dire pouvoir de décision) et gestion effective. La première peut être de la responsabilité d'une commune, alors que la seconde peut être déléguée à une société privée. Par ailleurs, de manière assez étonnante, bien qu'elle soit la collectivité la plus importante, Cap l'Orient agglomération n'est qu'une pièce dans le puzzle que constitue la gestion de l'eau et

ne gérait jusqu'à présent que la production et la distribution d'eau sur Lorient et Lanester (80 000 habitants sur les 190 000 de l'agglomération). La prise de compétence eau et assainissement conduit donc désormais à une meilleure lisibilité et à une simplification pour l'utilisateur. L'objectif est d'aboutir, après une période transition, à un seul acteur qui sera responsable de l'ensemble des équipements des 19 communes.

Dans l'intérêt des habitants

Pour l'agglomération, cela concerne notamment cinq usines de production d'eau potable, une trentaine de réservoirs de stockage, 23 stations d'épuration ou encore 2 200 km de réseaux ! « *La multiplicité des acteurs pour la production de*

l'eau et l'assainissement ne favorisaient pas la gestion cohérente d'un bien indispensable à la bonne santé environnementale et économique du territoire, explique le président de Cap l'Orient agglomération, Norbert Métairie. *C'est pourquoi les élus ont décidé d'entamer un processus qui permet à l'agglomération de gérer son eau elle-même. Cela va dans le sens de l'intérêt des citoyens. En effet, de nombreux secteurs d'activité en dépendent : la pêche, le tourisme, l'agroalimentaire... »*. L'épisode de sécheresse survenu cet été, tout comme l'an passé, a démontré que la gestion de l'eau devait se faire à une échelle dépassant le cadre des communes. Durant plusieurs mois, Cap l'Orient agglomération ne s'est en effet alimenté que sur le Blavet et

>> suite page suivante

>> suite de la page précédente

a cessé de pomper dans le Scorff afin de préserver la ressource pour les communes en amont de ce bassin. Même si Lorient et son agglomération sont beaucoup moins touchés que d'autres secteurs par le phénomène des algues vertes, il est là aussi indispensable de coordonner la lutte contre la pollution ainsi que la protection des rivières et la limitation du ruissellement (lire page 14).

Pour assurer ses nouvelles missions et intervenir sur l'ensemble des communes et afin de garantir une meilleure efficacité sur le terrain et une plus grande proximité avec l'utilisateur, la Direction de l'Eau a revu son organisation. Ainsi, les agents d'exploitation, notamment ceux issus des communes et

Quelques petits gestes simples et de bon sens permettent à la fois de réduire sa consommation d'eau et de préserver une ressource très précieuse. Eau & Rivières de Bretagne nous livrent quelques conseils.

ECONOMIES

ALLÉGER LA FACTURE

Une famille française type qui ne se soucie pas de sa consommation d'eau, dépense en moyenne 947,81 euros par an pour une consommation de 279 m³ (prix moyen du m³ en France en 2008 : 3,39 euros). La même famille, appliquant les conseils qui vont suivre, dépenserait seulement 406,80 euros ! Une économie substantielle de plus de 50% et réalisée à confort égal. La famille économe a simplement pris les choses en main plutôt que de subir passivement une consommation excessive.

Si vous voulez vous aussi devenir une famille "éco" il est important de commencer par un diagnostic général. Un simple survol de vos différentes factures vous éclairera déjà sur vos consommations et leur évolution. Ensuite, partez à la recherche des fuites. Une activité qui peut donner lieu à une véritable chasse au trésor en famille et permettre de réaliser des économies énormes : un goutte à goutte représente environ 100 litres d'eau par jour soit à peu près 12 euros par mois !

Dans un second temps, il est important de vérifier la "performance" des équipements en y ajoutant quelques outils astucieux :

- un réducteur de pression posé juste après le compteur. Il est conseillé de l'installer au dessus de 3 bars de pression ;
- une chasse d'eau à double commande (3 litres et 6 litres) et l'installation d'une douche économe permettent de réaliser une économie d'eau de plus de 50% ;
- la consommation peut également baisser grâce à la pose de mousseurs (appelés aussi limiteurs de débit) que l'on installera facilement au bout des robinets col de cygne et mitigeurs. Ils permettent de passer d'une consommation de 15 litres à 8 litres par minute !

Enfin, vérifiez la consommation d'eau de vos appareils électroménagers et comparez leurs consommations avec les gammes plus récentes. Un renouvellement s'impose peut-être ? ■

Pour en savoir plus

Téléchargez le guide des économies sur : <http://educatif.eau-et-rivieres.asso.fr>



© S. Cuisset

des syndicats qui gèrent les équipements auparavant, continueront à travailler sur des ouvrages qu'ils connaissent. Un système de double astreinte (eau et assainissement) 24h/24 est également mis en place de façon à garantir la prise en charge de tout problème sur les réseaux, les usines de production d'eau, les stations d'épuration, les postes de relevage...

« En créant un grand service public de l'eau, Cap l'Orient se donne les moyens de retrouver une bonne qualité écologique des eaux et des milieux aquatiques, souligne Jean-Pierre Bageot, vice-président chargé de l'eau à Cap l'Orient. Les effluents se moquent des frontières communales. Seule une action coordonnée d'amélioration du traitement et des conditions de rejet dans le milieu favorise une production d'eau potable de qualité et, surtout, permet de limiter des traitements coûteux. C'est également une garantie pour maîtriser l'évolution des tarifs et tendre vers un tarif unique de l'eau et de l'assainissement sur le territoire de la Communauté d'agglomération ». ■



© A. Picard

L'usine de Coët-er-Ver est équipée d'un système très récent en France d'ultrafiltration. Cap l'Orient agglomération distribue ainsi une eau de qualité.

QUALITÉ DE L'EAU

UNE EAU ULTRAFILTRÉE

C'est dans le Blavet, situé juste à proximité, que Véolia pompe l'eau brute qui alimentera les habitants de Lorient et Lanester. Dès qu'elle franchit les "portes" de l'usine de production d'eau potable, l'eau subit alors une série de traitements. L'usine de Coët-er-Ver, à Hennebont, qui avait déjà subi une modernisation de 1999 à 2001 est équipée de nouveaux modules d'ultrafiltration. Couplée à l'utilisation du charbon actif en poudre, l'ultrafiltration permet de retenir les micropolluants, tels que les pesticides, mais également d'assurer la désinfection de l'eau. 96 modules d'ultrafiltration sont installés à Coët-er-Ver. Ils ont tous été remplacés en avril 2011.

Un excellent résultat

« Ce procédé permet de filtrer à 0,01 micron sur de l'acétate de cellulose dans des modules à fibre creuse, explique Roger Le Dain, responsable de l'usine de Coët-er-Ver depuis 14 ans. Une fois cette eau ultrafiltrée, on ne rajoute plus que du chlore. L'eau obtenue ne contient au final que seulement 20 mg de taux de nitrate par litre en moyenne. Quant aux résidus de chlore, ils ne sont que de 0,3 mg par litre ».

Auparavant, l'eau subit une série de traitements qui peuvent varier selon les éléments détectés dans l'eau. Le but est d'éliminer la matière organique et reminéraliser l'eau afin de faire remonter le PH



© S. Cuisset

(c'est-à-dire diminuer l'acidité de l'eau). Elle est ensuite clarifiée en passant par une batterie de fibres à sable. Puis elle arrive dans une grande bache, où du charbon actif en poudre lui est injecté. Le tout est brassé, de façon à éliminer goût, odeur, saveur, mais aussi pesticides et virus. ■

Pompée dans le Blavet, à Hennebont, l'eau subit une série de traitement afin de la rendre propre à la consommation.

Bonne sur toute la ligne Chaque mois sur les usines et toutes les semaines sur le réseau d'eau potable, l'Agence régionale de santé (ARS) réalise des contrôles qui sont transmis à Cap l'Orient agglomération. Les abonnés reçoivent avec leur facture du mois de septembre un bilan annuel de ces analyses. Ces contrôles portent sur la qualité bactériologique et physico-chimique. Cela concerne aussi bien les bactéries intestinales, comme l'E.Coli, les nitrates, les pesticides, le carbone organique, les métaux (plomb, cuivre) mais également la saveur, la turbidité (caractère plus ou moins trouble de l'eau), la couleur...

Sur l'année 2010 (les résultats 2011 ne sont pas encore disponibles), l'ensemble des échantillons prélevés sur l'eau distribuée s'est avéré conforme aux limites, que ce soit sur le Scorff ou sur le Blavet. Concernant l'usine du Petit Paradis, à Lorient, l'ARS a souligné qu'elle délivrait une eau insuffisamment minéralisée, ce qui représente un caractère légèrement agressif vis-à-vis des canalisations métalliques. L'étape de minéralisation de l'eau fera l'objet d'une attention particulière dans le cadre de la modernisation de l'usine du Petit Paradis. ■

NB : les résultats complets sont disponibles sur www.caporient.com rubrique "A votre service". Ils ne concernent pour l'instant que les communes de Lorient et Lanester.

Téléchargez la plaquette "A la source" pour connaître les principaux travaux prévus par Cap l'Orient agglomération en 2012 sur le réseau d'eau potable.

Afin de préserver la rivière, le Syndicat du bassin du Scorff mène des actions auprès des agriculteurs et du grand public.

PRÉVENTION

MOINS POLLUER LES RIVIÈRES



© F. Gallivel

Cap l'Orient aura également pour mission de mener des actions contre la pollution des rivières et des étangs.

Au Syndicat du bassin du Scorff (SBS), basé à Cléguer, neuf agents territoriaux s'affairent chaque jour pour que l'eau de la rivière subisse le moins possible de pollutions. L'un d'entre eux est chargé de faire vivre le dispositif « Breizh Bocage », financé par des fonds européens, la Région, et le Département. « Lors du remembrement, des talus ont été supprimés, ce qui a eu pour conséquence de faire ruisseler l'eau beaucoup plus vite, et d'engendrer une dégradation des sols... », explique Claudie Le Pichon, directrice du SBS. Aujourd'hui, 17 communes bénéficient du dispositif Breizh Bocage. Les agriculteurs qui le souhaitent obtiennent des plantations de haies sans bourse délier. Le SBS encourage également les agriculteurs à ne plus emmener leur bétail boire directement dans la rivière, en les incitant à utiliser des pompes de prairie à museau. Cette solution alternative permet d'éviter l'érosion des berges et la pollution de l'eau par les excréments des bêtes. Le SBS s'implique aussi auprès du grand public, notamment à travers le dispositif « Jardiner au Naturel ». L'idée est de proposer des formations gratuites aux salariés de jardineries, de façon à ce qu'ils mettent en avant dans leurs magasins une gamme de produits permettant de jardiner sans utiliser de polluants chimiques. Autre initiative, le programme "Ecol'eau Scorff", développé depuis 15 ans dans les écoles primaires, en partenariat avec l'association Eaux et Rivières de Bretagne et Cap l'Orient agglomération, a pour objectif d'apprendre aux enfants à préserver l'eau qui se trouve près de chez eux. Dans les années à venir, bon nombre de ces actions s'inscriront dans le cadre du SAGE (Schéma d'aménagement de gestion des eaux), dont la validation est prévue pour 2014. Ce schéma est actuellement en cours d'élaboration par la CLE (Commission locale de l'eau), sorte de "parlement" composé d'élus, de services de l'Etat, d'associations environnementales, de la CCL... ■

Le Syndicat du bassin du Scorff réunit Cap l'Orient agglomération, la Communauté de communes du pays de Quimperlé (COCOPAQ) et quatorze communes rurales. Il est présidé par Marc Cozilis, maire de Quéven et vice-président de Cap l'Orient agglomération.

UN PRIX IMBATTABLE

Quel consommateur serait prêt à payer 100 fois plus cher un produit quasi identique ? Vous peut-être, si vous achetez de l'eau en bouteille. Les Français sont en effet parmi les plus grands consommateurs d'eau minérale ou de source avec en moyenne près de 150 litres par an et par personne. Lorsque l'on sait que l'eau du robinet est en moyenne 100 à 300 fois moins coûteuse que l'eau en bouteille, ce choix peut paraître étrange. Si historiquement les Bretons sont plus enclins à boire de l'eau minérale à cause de la pollution des eaux par l'agriculture, les efforts réalisés par les collectivités dans ce domaine sont notoires. L'eau du robinet figure parmi les produits alimentaires les mieux protégés et les plus surveillés (lire article page 13). Mais l'eau du robinet n'a pas seulement l'avantage d'être très bon marché : en consommer signifie également moins de transport et de déchets (les bouteilles représentent environ 10 kg par habitant par an). ■



Gagnez la carafe d'eau Cap l'Orient

Pour gagner une carafe d'eau Cap l'Orient, rendez-vous sur le site www.caporient.com. Soyez parmi les 100 premières personnes à trouver les bonnes réponses au quizz de l'eau.

DE NOUVELLES MISSIONS POUR CAP L'ORIENT

Pour la direction Eau et Assainissement de Cap l'Orient, ce transfert de compétences va engendrer l'intégration de 47 nouveaux agents qui travaillent aujourd'hui dans les communes membres de Cap l'Orient, portant à terme l'effectif à 129 personnes. Cette nouvelle organisation est dimensionnée pour permettre l'exploitation de nombreux équipements eau et assainissement :

- Eau potable : 7 forages, 5 prises d'eau superficielles et 5 usines de production d'eau potable, 30 réservoirs de stockage, 13 stations de surpression ou de reprise, 2 200 km de réseaux.
- Assainissement collectif : 23 stations d'épuration, 294 postes de relevage, 962 km de réseaux de collecte gravitaire, 158 km de réseaux de refoulement.

La direction Environnement et Développement Durable de Cap l'Orient sera quant à elle en charge de la gestion intégrée de l'eau, c'est-à-dire de son exploitation sans compromettre la pérennité d'écosystèmes vitaux. Cette direction est déjà actuellement en charge des études hydrauliques, des dossiers loi sur l'eau et participe activement aux actions d'élaboration, de suivi et révision des schémas de gestion des eaux du territoire. Quant aux travaux de restauration ou d'entretien des rivières et des milieux aquatiques, ils sont confiés à la direction du Patrimoine Naturel. ■



Une facturation unique Pour les habitants de Cap l'Orient agglomération, le transfert de compétences se traduit dès cette année par une facturation unique pour l'eau et l'assainissement. A moyen terme, un tarif unique, pour l'ensemble du territoire de l'agglomération, sera mis en place. Le maintien de la proximité et de la réactivité par rapport à l'utilisateur est une priorité pour Cap l'Orient. L'ensemble des habitants de l'agglomération recevra désormais une seule facture intégrant à la fois les dépenses d'eau et d'assainissement.

Se rendre à la direction de l'Eau L'accueil du public pour toute question relative à l'eau ou l'assainissement sera installé à partir du 6 février à l'immeuble le Robin, au 14 rue François Robin à Lorient selon la plage d'ouverture suivante, en dehors des jours fériés :

Lundi : 8h30 - 17h15 (journée continue) • Mardi au jeudi : 8h30 - 12h15 / 13h30 - 17h15 • Vendredi : 8h30-16h30 (journée continue)

Un numéro vert mis en place Dans l'attente, les bureaux de l'Hôtel de Ville de Lorient resteront accessibles aux usagers. Ce service pourra être joint également par téléphone à partir du 2 janvier prochain via le numéro vert de Cap l'Orient au 0 800 100 601, aux heures d'ouverture au public. Pour toute urgence, en dehors des heures d'ouverture du standard, un service d'astreinte est assuré dans chaque commune (tous les numéros sur www.caporient.com).



L'espace info énergie lance l'opération Trak O'Watts, avec pour objectif d'aider les particuliers à réduire leur consommation électrique. Sur le territoire de Cap l'Orient, les candidatures de trois familles ont été retenues pour cette expérimentation.

ELECTRICITÉ

LA CHASSE AU GASPI EST OUVERTE

« **L**ors d'une visite chez un particulier, j'ai découvert un radioréveil oublié et en fonctionnement, enfoui sous une pile de vêtements. Chez un autre, en poussant les meubles, j'ai exhumé un magnétoscope branché qui n'avait pas servi depuis deux ans. » Le gaspillage, Ingrid Châtelain, conseillère énergie, en débusque tous les jours de nombreux exemples. L'objectif de l'opération Trak O'Watts est d'aider les particuliers à réduire leur facture d'électricité en établissant le détail de leur consommation et en traquant les consommations inutiles (ordinateur laissé allumé la nuit, frigo mal dégivré...). Le principe est simplissime. Une famille volontaire installe un appareil de mesures sur les installations électriques de sa maison. Les relevés de consommation, appareil par appareil, sont ensuite transmis et analysés par Aloen*. Ainsi, au bout de six mois, les données recueillies pourront mettre en évidence les appareils les plus consommateurs d'énergie et souligneront par là même les sources de gaspillage.

Des équipements économes

« C'est par une prise de conscience énergétique que nous parviendrons à modifier nos comportements, explique Marie-Laure Lamy, directrice d'Aloen (espace info énergie de Lorient). Il est quand même important de préciser que l'opération Trak O'Watts se fait à confort égal. Il n'est pas question de vivre à la bougie mais d'estimer le taux de gaspillage. » À l'issue de l'expérimentation, les "cobayes" volontaires sauront ainsi combien ils économisent, en débranchant par exemple des appareils en veille qui ne servent plus. C'est la raison pour laquelle, dans un premier temps, le conseiller énergie procède

Une économie qui se fait à confort égal

à une première visite "constat" avec le comptage du nombre d'ampoules, d'appareils, le détail de toutes les factures, etc. Dans un deuxième temps, un électricien procède à la pose des appareils de mesure, les "wattmètres". Les informations sont ensuite transmises via Internet vers un site dédié. Au quatrième mois, les logements seront équipés d'équipements économes (ampoules basse consommation, coupe veille, appareils hydro-économes...) afin d'évaluer les économies possibles. Au

sixième mois, les premiers résultats tomberont. De belles surprises en perspective pour nos trois familles. Et de grandes leçons pour nous tous. ■

* Agence locale de l'énergie de Bretagne Sud (voir ci-contre).



Emglev tredan Breizh a zo e bal ranniñ kresk ar beveziñ tredan dre zaou a-benn 2015 ha dre dri a-benn 2020. Ur bochad traoù zo bet kaset àr-raok evit an dud prevez da-geñver an emglev-se. Ober gant nebeutoc'h a dredan àr-bouez ardivinkoù espres evit se zo unan ag an traoù kinniget gant Trak O'Watts. Teir familh ag ar Mor-Bihan o deus asantet ober un taol-arnod e-pad c'hwec'h miz. Er mod-se e c'hellint gouiet da vat pegement e vevezont evit pep ardivink ha cheñch o boazioù pe o aveadurioù doc'h an dro.

Adressez-vous à l'espace info énergie

L'Agence locale de l'énergie de Bretagne sud (Aloen) est désormais installée au centre-ville de Lorient au 31 rue Couëdic (elle était auparavant cours de Chazelles, dans l'immeuble l'Orientis). Vous pourrez y trouver tous les conseils utiles pour votre logement sur le type de chauffage, l'énergie, mais également sur les matériaux d'isolation et les aides des collectivités et de l'Etat pour favoriser les énergies renouvelables. Une conseillère reçoit sur rendez-vous du lundi au vendredi de 9h à 12h et de 13h30 à 17h30. Vous pouvez joindre ALOEN au numéro Indigo suivant : 0 820 820 466 (0,12 € TTC/min + coût éventuel de votre opérateur).

En savoir plus sur les aides :

www.caplorient.com rubriques aides aux énergies renouvelables

À Languidic, la famille Lacourt veut faire encore mieux

« Nous avons eu connaissance du lancement de l'opération Trak O'Watts via les réseaux sociaux. On a alors commencé à se renseigner à la fois sur les objectifs de l'opération et sur les porteurs du projet. Comme il n'y a là aucune démarche commerciale et que tous les acteurs sont indépendants, il nous a semblé intéressant de participer au projet, surtout dans le cadre de l'autosuffisance bretonne. Dans ce contexte, soit on augmente la production, soit on baisse la consommation. Nous nous inscrivons plutôt dans la seconde option et il est intéressant de mesurer les économies potentielles. Même si on a conscience que l'on ne fera pas 50 % d'économie. La première visite de la conseillère énergie d'Aloen s'est avérée plutôt positive car nous faisons attention aux éco-gestes depuis longtemps. Reste à savoir maintenant si on peut encore faire mieux. » ■



© H. Colomer

Une mesure du pacte électrique breton

Lorsque l'État, la Région et l'ADEME ont signé le pacte électrique breton en décembre 2010, trois axes d'intervention ont été définis : le développement d'énergies renouvelables, la sécurisation de l'alimentation électrique et la maîtrise de la demande en électricité. L'opération Trak O' Watts contribue à ce troisième objectif. C'est même l'une des premières actions du pacte électrique breton. Il existe d'autres initiatives de ce genre en Bretagne : EcoWatt, par exemple, est un dispositif qui permet à des particuliers, mais aussi à des collectivités ou des entreprises, de s'inscrire par internet et d'être alertés par mail ou par SMS lorsque la consommation électrique atteint un pic. Ils peuvent ainsi, chez eux, éteindre un appareil ou une lampe. Il y a plus de 30 000 inscrits aujourd'hui. C'est un enjeu important pour la Bretagne qui ne produit que 8 % de son électricité. En période de pointe, il y a un vrai risque de black-out. L'objectif est de diviser par deux, puis par trois la croissance de la consommation électrique. ■

S'inscrire au système d'alerte éco watt : www.ecowatt-bretagne.fr



© F. Gallivet

MER

LES ACTIVITÉS AUTOUR DE LA MER ET DE LA RADE DE LORIENT



PROTECTION DU LITTORAL

- > Deux millions de travaux pour protéger Gâvres
- > L'observatoire permanent photographique de la côte



TRANSPORT

- > Le bateau zéro émission construit à Lanester



TARA OCEANS

- > La mission scientifique s'achève en mars



COURSE AU LARGE

- > Le Team Gitana à la base de sous-marins



1 - Réalisation de deux épis en enrochements accompagné d'un rechargement de sable. Travaux de confortement du mur de protection de Goërem.

2 - Réfection du mur de protection existant.

3 - Les travaux portent sur la réalisation de deux épis en bois accompagné d'un rechargement de sable.

4 - Les travaux consistent en la création d'un nouveau réseau et d'un nouvel exutoire depuis le terrain de foot en passant sur la route du polygone et se déversant dans la Petite Mer de Gâvres.

À Gâvres, Cap l'Orient agglomération a lancé des travaux qui visent à protéger la presqu'île des attaques de la mer, notamment en cas de tempête. Un chantier attendu depuis la submersion marine vécue durement par les habitants en mars 2008.

TRAVAUX

FAIRE BARRAGE À LA HOULE

À quelques jours du début de l'hiver, Norbert Métairie, le président de Cap l'Orient agglomération, a lancé les travaux de protection du littoral de la presqu'île de Gâvres, qui se dérouleront en deux phases. D'ici la fin du mois de février, des épis rocheux ou en bois seront installés sur les plages du Goërem et sur la Grande plage. Plantés perpendiculairement à l'eau, ils stabiliseront la plage. Ils seront accompagnés d'un rechargement en sable qui diminue la force de la houle. En effet, sur la Grande plage, celui-ci est peu à peu déplacé vers l'est, en direction de Plouhinec.

À Goërem, les deux épis installés sur de la roche naturelle auront une emprise adaptée sur le sol : 9 mètres, pour une longueur de 70 et 85 mètres. Du côté de

la Grande plage, un scénario identique sera engagé. Mais les épis seront beaucoup plus longs : 150 et 170 mètres. Là encore, le but est de créer deux nouvelles plages en équilibre garantissant l'amortissement de la houle venue du large. Ici, les épis en bois seront taillés dans de l'azobé, un arbre provenant de forêts gérées durablement, et renforcés par des tiges en inox. Durant cette période, Cap l'Orient agglomération mènera également des travaux de confortement des ouvrages de protection.

Relever la hauteur de la plage

Dans un second temps, au mois de mars, 215 000 mètres cube de sable, provenant des travaux de dragage effectués par la Région pour l'entretien de l'accès à la rade, seront transportés par barge à Gâvres, puis

injectés par des tubes sur les deux plages, avant d'être aplanis. Ce rechargement permettra de relever la hauteur de la plage d'environ 1,50 mètre. ■

■ E miz an Azvent e oa kroget al labourioù gant tolpad Kab an Oriant evit gwarezin ledenez Gavr doc'h houl ar mor, pa vez gwallamzer da skouer. Gortozet e oa ar chanter-se goude ma oa bet beuzet al ledenez ha m'o doa gouzañvet start an dud eno e miz Meurzh 2008. E-mesk traoù arall e vo savet kebroù maen ha koad evit herzel an houl ha sikour da stabilaat an draezhenn. 215 000 metrad-diñs sabl a vo degaset en tri lec'h ma vo labourioù, labourioù hag a zo bet rakjedet e koustahent 2,2 milion a euroioù HT.

En mars 2008, Gâvres est victime d'une tempête qui conduira la commune et Cap l'Orient agglomération à entamer un travail de concertation avec les habitants pour définir les aménagements de protection à réaliser.

SUBMERSION MARINE

UNE RÉFLEXION SUR L'ENSEMBLE DE LA CHAÎNE DU RISQUE

Dominique Le Vouédec n'était pas encore élu maire lorsque les événements se sont produits en mars 2008. La tempête est intervenue entre les deux tours des élections municipales, et il ne s'attendait évidemment pas à gérer une telle crise. « Une centaine de maisons ont été inondées, se souvient-il. Il y avait parfois jusqu'à 80 centimètres d'eau de mer. En plus, certaines avaient des sous-sols... » Aujourd'hui, trois ans après la catastrophe, les habitants de Gâvres ont acquis la culture du risque. « J'ai professionnellement été sensibilisé au risque. C'est tout naturellement que j'ai réagi, explique-t-il. Depuis, nous avons travaillé sur l'ensemble de la chaîne du risque et nous y avons associé toute la population ». Les réunions, études, expertises, travaux en tous genres, n'ont pas manqué durant ces années. Il y a même eu des rendez-vous au ministère de l'Écologie. Gâvres était une commune beaucoup trop petite pour prendre en charge de tels travaux de protection. L'État a reconnu la nécessité d'établir un schéma de prévention du risque et Cap l'Orient agglomération a joué la solidarité (lire ci-contre).

Réguler sable et eau

Un diagnostic a été réalisé afin de recenser les données disponibles sur les épisodes de

submersion et d'inondation : historique des tempêtes, urbanisation, évolution du trait de côte... Des études ont également été menées afin de mieux connaître les phénomènes de houle, de courant, de déplacement de sable et le mur de protection de Goërem a été examiné afin de comprendre ce qu'il se passait à l'intérieur. Enfin, il a fallu analyser l'évacuation de l'eau entre deux marées. À chaque étape de la procédure, la population a été associée. Cap l'Orient agglomération a organisé des réunions publiques pour donner les résultats des études. Les

habitants ont été consultés afin de mieux définir ce qu'est une presqu'île. Le risque est désormais bien connu. Une grande partie de la commune est construite sur la dune. Une situation née de l'implantation des conserveries et du Gerbam, à la fin du XIX^e siècle, dont il a fallu loger le personnel. On a construit sur la dune. La lagune, qui servait de tampon, a été remblayée. C'est là que se trouve aujourd'hui le stade, un secteur inondé en mars 2008. Il s'agit donc maintenant de recréer les systèmes de régulation de sable et d'eau. ■



© P. Guigueno

Des travaux subventionnés à hauteur de 80 % Le coût de la lutte contre la submersion marine à Gâvres s'élève à 2,2 millions d'euros hors taxes. Les travaux seront subventionnés à hauteur de 80 % (40 % par l'Europe, 30 % par l'État et 10 % par le Conseil général), le reste étant à la charge de Cap l'Orient. L'intervention de l'Agglomération aura été déterminante en amont. Suite aux dégâts survenus en mars 2008, elle a en effet décidé d'assurer la maîtrise d'ouvrage des études techniques et des travaux permettant la réhabilitation du trait de côte. Une étude de définition des aménagements de lutte contre la submersion marine a été réalisée sur l'ensemble du secteur côtier de la commune de Gâvres. C'est cette étude qui a permis d'identifier des solutions concrètes d'aménagement ayant pour objectif de limiter les effets de l'érosion naturelle et de maintenir une protection contre la mer pour les trois secteurs. ■



Le suivi photographique du littoral, comme ici l'anse de Kerguelen, permet de déterminer les secteurs où il faut intervenir.

Un programme européen

Depuis 2009, Cap l'Orient agglomération a intégré le programme européen ANCORIM (Atlantic network for coastal risks management) qui a pour but d'intensifier les relations entre des acteurs publics et scientifiques en vue d'améliorer la gestion des risques côtiers de l'arc atlantique. Cap l'Orient agglomération participe plus spécifiquement aux groupes de travail portant sur deux thématiques : l'aménagement du territoire ainsi que la gestion du trait de côte pour lequel le site de la presqu'île de Gâvres a été retenu comme site "étude de cas". ANCORIM permet de réunir des partenaires français, irlandais, portugais pour échanger et partager sur les expériences de gestion des risques littoraux. Un travail est mené sur la méthodologie mise en œuvre pour définir les scénarios d'aménagements et les impacts de ceux-ci sur le site de Gâvres ainsi que l'approche innovante de concertation et d'information avec l'ensemble des acteurs notamment à travers le schéma de prévention des risques littoraux mis en œuvre avec les services de l'État.

Des photos aériennes prises régulièrement permettent d'observer le trait de côte de Gâvres à Guidel, afin de surveiller son évolution.

SURVEILLANCE

OBSERVER LE LITTORAL

La surveillance du littoral et du trait de côte en particulier, ne date pas d'aujourd'hui. Dès 1999, Cap l'Orient a lancé une étude de surveillance du littoral pour identifier les secteurs à risques importants, comme Pen Er Malo à Guidel, où la falaise commençait à partir à la mer avant d'être stoppée. « Nous avons aujourd'hui une connaissance fine du littoral, qui est soumise à l'évo-

lution naturelle de son trait de côte dont l'érosion est la forme la plus spectaculaire, explique Anne-Marie Favreau, directrice Environnement et développement durable à Cap l'Orient agglomération. Notre observatoire est devenu pilote au niveau national ». Cet observatoire s'appuie sur des clichés photographiques réalisés tous les cinq ans sur l'ensemble du littoral. Les photos révèlent ainsi l'érosion progressive du secteur du poste de secours de Guidel-Plages ou le déplacement de la plage des Sables blancs de Groix. On peut y voir l'évolution de la presqu'île de Gâvres après les tempêtes de 2001 et 2008 et la réhabilitation du littoral Guidel Plœmeur. Outre ces données photographiques, l'observatoire regroupe des données physiques : sur les courants, la houle et les mouvements de sable. « Ces informations permettent de déterminer les secteurs à enjeux, ceux où une intervention est nécessaire, explique Anne-Marie Favreau. C'est le cas par exemple sur l'anse du Stole ou l'anse de Kerguelen, deux zones sur lesquelles Cap l'Orient agglomération a déjà réalisé des travaux. » ■



Cap l'Orient agglomération a confié à la société STX la construction d'un bateau qui fonctionnera entièrement à l'électricité. Dès septembre, il assurera les liaisons transrade.

CHANTIER

LE BATEAU "ZÉRO ÉMISSION" CONSTRUIT À LANESTER



L'une des deux coques du navire zéro émission en cours de fabrication au chantier STX à Lanester.

Jean Roche. *C'est un projet stratégique pour le chantier, qui espère bien avoir des retombées économiques. Il y a une énorme demande de bateaux électriques. Nous pouvons prétendre à réaliser des plus gros navires avec ce procédé.*

Un groupe international

Au cœur de la zone portuaire du Rohu, à Lanester, STX emploie 124 personnes. Elles sont actuellement attelées à la construction d'un sablier de 85 mètres destiné à la Société des transports fluviaux et maritimes de l'Ouest, filiale des Sablières de l'Atlantique. Sa mise à l'eau est prévue en mars pour une livraison au printemps 2012. Le marché est quelque peu tendu, mais STX se place sur le créneau des bateaux de 40 à 80 mètres : patrouilleur faiblement armé, ferrys à gaz, ferrys électriques, navires de services à gaz, bateaux de travail... et aussi les énergies marines renouvelables. Le chantier de Lanester fait d'ailleurs partie de STX Europe AS, un groupe international composé de six chantiers en Finlande, en France et en Norvège ainsi que de neuf autres chantiers appartenant à STS OSV Holding Limiteds. Un groupe qui emploie environ 54 000 personnes et vise à jouer un rôle majeur au niveau international sur les marchés principaux que sont le transport et le fret maritime, la construction navale et la machinerie ainsi que l'énergie. ■

Zéro émission de carbone. C'était le cahier des charges établi par Cap l'Orient agglomération pour les nouveaux bateaux à passagers. Pour répondre à ce défi, le chantier STX, à Lanester, a proposé une première mondiale : mettre au point un navire équipé d'une propulsion électrique nouvelle génération. « *C'est un brevet exclusif de STX-France qui sera certainement amené à être développé* », explique Jean Roche, le directeur du site. Le principe est simple : le bateau zéro émission sera doté de deux propulseurs électriques alimentés par

des condensateurs "super-capacité". À la différence des batteries, les condensateurs sont fabriqués en aluminium, un métal facilement recyclable. Grâce à leur recharge rapide lors des brèves escales, ils permettront d'assurer les 14 heures de service nécessaires alors que la recharge des batteries traditionnelles nécessite l'arrêt du bateau durant plusieurs heures en cours de journée. Le bateau sera tout de même doté de groupes électrogènes de secours. « *Certes, ce bateau est l'un des plus petits construits par STX, mais c'est un condensé d'innovation*, explique

Rechargé en quatre minutes

Les condensateurs de super-capacité, dont sera équipé le bateau zéro émission, sont de fines plaques d'aluminium à la surface desquelles est stockée l'électricité. La capacité de ces plaques a été augmentée par le rajout de charbon actif microporeux. Le tout est enroulé dans des condensateurs. La recharge est très rapide : 4 minutes seulement. Elle se fera à chaque aller et retour du bateau, grâce à un bras de chargement qui viendra se fixer à une "delphinière", au nez du bateau. « *Le pilote du navire est informé en temps réel des capacités*, explique Mathieu Lelièvre, ingénieur chargé d'affaires navires et équipements à STX. *Le système est déconnecté et branché sur les groupes électrogènes classiques au cas où la tension est insuffisante. Le procédé a été testé en laboratoire et une maquette au 1/10^e a été également essayée. C'est sûr, ça marche. Nous n'avons pas trop d'inquiétude.*

Caractéristiques techniques du navire : Longueur : 22 mètres - Largeur : 7,20 mètres - Tirant d'eau : 1,50 mètre - Capacité d'accueil : 150 personnes dont 123 places assises, 3 PMR - Capacité vélos : 10 porte-vélos

Prendre le bateau pour se rendre d'un côté et de l'autre de la rade est devenu aussi courant que de monter dans un bus.

LIAISONS MARITIMES

700 000 PASSAGERS POUR LE TRANSRADE



La zone d'activités du Rohu

Cap l'Orient a déclaré d'intérêt communautaire la zone du Rohu à Lanester, en bordure du Blavet et de la rade. Les récentes implantations de Alliaura Marine (construction de catamarans de luxe) et du site logistique de la DCNS, le développement du chantier naval STX et les aménagements réalisés par la Région Bretagne sur la concession du port, sont significatifs du nouvel élan à donner à ce secteur.

Cap l'Orient pourra ainsi agir pour l'aménagement de cette zone d'activités, en lien avec la Région, le Département, la CCI et la Ville de Lanester, notamment en ce qui concerne l'acquisition de terrains et leurs commercialisations. La zone est consacrée aux activités et services à vocation maritime.



Entre Lorient, Locmiquélic et Port-Louis, le transrade est devenu incontournable pour le transport collectif.

© A. Picard

Traverser la rade tous les jours pour se rendre à son travail, dans un établissement scolaire, ou tout simplement faire ses courses à Lorient, c'est effectuer un petit voyage, une croisière d'à peine dix minutes. Une façon de se déplacer qui s'avère surtout très pratique et bon marché puisque les tarifs sont calqués sur ceux du bus. « En 1995, le trafic Transrade n'était que de 350 000 passagers par an, souligne André Douineau, directeur Transports et Déplacements à Cap l'Orient agglomération. Avec son intégration au réseau de transport urbain, on a doublé ce chiffre. En 2010, on a dépassé les 725 000 voyages. Et ce n'est pas que de la croisière pour touristes. C'est d'abord pour les habitants ».

En effet, le transrade est un service public de transport en commun. Les bateaux partent selon une fréquence régulière et, à l'arrivée, d'un côté comme de l'autre, un bus attend les passagers pour les amener à destination... avec le même ticket. Certains soirs, ou lors d'événements particuliers, comme le Festival Interceltique de Lorient, des navettes sont organisées.

L'affluence est telle en période estivale, qu'il a fallu mettre en place des traversées supplémentaires l'été dernier. Le nouveau bateau zéro émission remplacera le Kerzo qui sera mis en réserve et servira de bateau de secours. Il a été conçu pour 14 heures de service et 28 escales de courte durée par jour au cours desquelles les condensateurs seront rechargés. « C'est la recharge rapide qui a fait la différence avec les autres systèmes proposés car il n'est pas question d'attendre cinq ou six minutes de plus, souligne André Douineau. Les correspondances doivent être assurées. Il ne faut pas casser la cadence des navettes. C'est impératif : elles doivent respecter les 30 minutes, escale comprise, entre chaque passage ».

C'est pourquoi, ce "840" (le nom technique du navire), fonctionnera en priorité sur la ligne Pen-Mané - Quai des Indes. Il pourra également assurer la liaison Kéroman - Port-Louis. Durant l'été, de nombreux essais et des mises en condition des équipages seront effectués. La mise en service est attendue pour le mois de septembre. ■



© B. Cabert



© S. Bellec

La goélette scientifique aura fait le tour du monde pour étudier les effets du réchauffement climatique sur le plancton.

Lire aussi page 40
l'interview en breton
du biologiste Chris Bowler

À moins de trois mois de son retour à Lorient, l'expédition Tara Oceans livre ses premières observations sur les écosystèmes marins.

EXPÉDITION

MICROORGANISMES ET MAXI-DÉCOUVERTES

Depuis son départ de Lorient, le 5 septembre 2009, la goélette Tara a fait le tour du monde et réalisé 133 stations scientifiques pour récolter des échantillons destinés à être analysés en laboratoire. Au cours de cette seconde année de périple, du Cap (Afrique du Sud) jusqu'à San Diego (États-Unis), les scientifiques se sont intéressés à des régions particulières, certaines pauvres en oxygène ou en plancton, d'autres caractérisées par une eau acide. Les premières analyses portant sur une trentaine de stations mettent en évidence que 60 à 80 % des gènes caractérisant le plancton étaient jusqu'alors inconnus.

Grâce à cette expédition sans précédent, les scientifiques espèrent comprendre davantage le fonctionnement et la diversité de la vie marine, ainsi que sa réponse face aux changements climatiques. Tara Oceans recueille ainsi des données sur les espèces planctoniques pour nourrir des modèles prédisant leur organisation en écosystèmes et leur répartition géographique. Plus largement, ces modèles permettront d'anticiper sur l'évolution de la vie marine en fonction des changements climatiques, mais aussi de mieux connaître le cycle du carbone

dans les océans et donc la régulation globale du climat terrestre.

Les chercheurs se sont également penchés sur l'état de santé des récifs coralliens. Parce qu'ils représentent à eux seuls plus du tiers des espèces marines concentrées sur moins de 0,1 % de la superficie océanique, l'étude des récifs coralliens constitue un enjeu majeur pour Tara Oceans. D'ores et déjà, au cours de ces deux années, les équipes scientifiques ont mis en évidence une grande dynamique des populations coralliennes suggérant un bon état de santé général des récifs explorés. Selon les premiers résultats, il semblerait que les récifs coralliens observés ont jusqu'ici assez bien supporté les épisodes d'augmentation de la température. Les échantillons collectés par Tara Oceans apporteront certainement des éléments de réponses quant à leur devenir : comment évolue le taux de croissance des coraux dans le temps en des lieux éloignés de toute activité humaine proche ? Comment évoluent les espèces coralliennes ainsi que les populations bactériennes associées à ces coraux ? Quels sont les meilleurs indicateurs de santé des récifs ? ■

Tara au programme de L'ONU

Tara est une expédition soutenue par le programme des Nations Unies pour l'environnement. Son but : faire comprendre, par le biais de scientifiques mais aussi d'artistes, ce qui change sous nos yeux sans que l'on s'en rende compte. À l'initiative de la créatrice de vêtements *Agnès b.* et d'Etienne Bourgois, son fils, (chef d'entreprise aux commandes d'*Agnès b.* depuis plus de 20 ans, président du Fonds Tara, codirecteur de Tara Oceans), Tara a réalisé avec succès 6 expéditions au Groënland, en Antarctique, en Patagonie, en Géorgie du Sud et en Arctique. La 7^e expédition, Tara Oceans, a débuté en 2009 en collaboration avec une centaine de scientifiques internationaux et avec le soutien de fonds privés et institutionnels.

Propriété de la famille Rothschild, *Gitana V* s'installe au pôle course au large avec de grandes ambitions sur le nouveau circuit des Multi One Design (MOD 70).

BSM



GITANA TEAM S'INSTALLE À LORIENT



© Y. Zeddia

Gitana Team a une nouvelle adresse : la base de sous-marins de Keroman. « *Ce déménagement intervient après dix années passées à La Trinité-sur-Mer et a été guidé par un souci d'optimisation de notre logistique, mais également par le souhait de gagner en performance, explique Cyril Dardashti, le team manager. En effet, avec l'arrivée du Groupe Edmond de Rothschild dans l'écurie, nous souhaitons nous rapprocher de nos futurs concurrents. Ce nouveau type de bateau réclamera des entraînements communs pour progresser et rester à la pointe* ». Ils sont en effet désormais sept à s'être engagés dans ce nouveau championnat, dont le récent vainqueur de la transat Jacques Vabre, Jean-Pierre Dick. Le MOD 70 est un concept s'appuyant sur des trimarans monotypes de 70 pieds et dont le programme décline aussi bien des transatlantiques, des tours de l'Europe, un tour du monde avec escales ou encore des city races. Coup d'envoi en juillet 2012 avec la "Krys Ocean Race"

New-York/Brest. Sponsor du bateau, Benjamin de Rothschild a été parmi les premiers armateurs à s'engager dans le nouveau circuit des Multi One Design en mars 2010. Et Il aura fallu un peu moins de deux ans pour mettre à l'eau le 70 pieds. Gitana Team a entamé dès le mois de novembre dernier une série de navigations afin de valider la conformité du trimaran et d'en accepter la livraison définitive. Une phase de test et de validation d'une importance capitale car le MOD 70 bouscule les habitudes des teams, celles-ci ne participant ni à la conception ni à la réalisation des bateaux. Un défi de taille qui enthousiasme Sébastien Josse, le skipper. « *Ce multicoque de 70 pieds est le premier bateau flambant neuf que l'on me confie. C'est un honneur, et je ne remercierai jamais assez Benjamin de Rothschild pour la confiance qu'il me témoigne et la chance qu'il m'offre en me laissant la barre de cette nouvelle unité* ». ■

Peyron plus fort que Cammas ?

À l'heure où vous lirez ces lignes, le Maxi *Banque Populaire V* de Loïck Peyron, basé à Lorient, aura peut-être battu le record du monde à la voile en équipage. Parti le 21 novembre, il devait être de retour à Brest au plus tard le lundi 9 janvier à 17 heures 15 minutes et 34 secondes (heure de Paris) pour devenir le nouveau détenteur du trophée Jules Verne. Rappelons que le temps de référence précédent a été établi par *Groupama 3* (Franck Cammas) avec 48 jours 7 heures 44 minutes et 52 secondes.



© B. Sichelbaut

HOMMES

ILS ET ELLES FORGENT
L'IDENTITÉ DU PAYS DE LORIENT



ADOLESCENTS

> Six jeunes ados témoignent de leur vie dans l'agglomération. Un autre regard que celui du cinéma, un mois après la sortie du film *17 filles*



CHANTIER NAVAL

> Avec ceux qui font l'aventure du *Biche*



AMÉNAGEMENT

> Au cœur du futur quartier de la gare avec l'architecte Nicolas Michelin

À l'occasion de la sortie du film *17 filles*, six adolescents témoignent. Ils ont 17 ans, l'âge de tous les possibles. Pour eux, la vie dans l'agglomération semble riche de rencontres et de plaisirs qui nourrissent autant de projets d'avenir.

PORTRAITS

AVOIR 17 ANS AU PAYS DE LORIENT



Je suis pressée d'entrer dans la vie active

Laëticia de Locmiquélic

« Je partage mon temps entre les cours, le travail et le foot. J'ai obtenu ma licence d'arbitre en novembre dernier. Je n'aime pas jouer au foot, mais l'arbitrage, c'est autre chose : on est maître du jeu ! Toute ma famille est dans le foot : mon petit frère joue, mon père est arbitre. C'est lui qui m'a mise sur la voie. J'ai essayé, et ça m'a plu de plus en plus. J'aime la tactique, le jeu. J'ai déjà arbitré une dizaine de matches. J'ai aussi fait un stage à Ploufragan auprès des féminines... Pour être arbitre, il faut avoir confiance en soi, avoir du caractère, aimer le foot et bien sûr être incollable sur le règlement. Environ un week-end sur deux, je suis convoquée sur un match. Je suis allée à Saint Hélène, Locminé, Quéven, Lorient...

Beaucoup de joueurs sont surpris de voir une fille. Comme tous les arbitres, je me fais malmené. Mais dans l'ensemble, les gens m'écoutent. La semaine, je prépare un CAP d'agent polyvalent de restauration. Je suis en deuxième année. Je veux travailler là-dedans : j'aime le contact avec la clientèle, la cuisine, le service. Mes parents dirigent une pizzeria et je travaille avec eux. Le reste du temps, je vois mon copain. C'est pratique, il habite à 500 mètres de chez moi. On se promène souvent en ville, on profite des plages aux beaux jours. Je suis pressée d'entrer dans la vie active ! Je me donne encore une année pour décrocher un diplôme de cuisinier. Et dans l'idéal, je veux rester près de ma famille... Tout le monde est ici ! »

Julie de Lorient

« La photo, c'est une passion. Pourtant, c'est venu un peu par hasard. J'ai eu mon premier appareil, un compact, pour mes 14 ans. Je faisais des photos de famille, comme tout le monde. Et puis, petit à petit, j'ai eu envie de faire de vraies belles photos. Je rêvais d'un appareil plus sophistiqué, un reflex. Et c'est mon copain qui me l'a offert pour mes 17 ans ! Depuis, je ne sors plus sans lui. Je suis autodidacte. Je traîne sur les sites et les forums de photographes pour découvrir de nouvelles techniques, des conseils, des astuces...



J'adore cette ville

>> suite page suivante

Immédiatement, je vais tester ces nouveautés sur mon copain. Lui, il a 23 ans, et il est plutôt branché BMX...

Ce que je préfère, c'est le portrait. J'ai déjà fait des photos de mariage l'été dernier. J'ai aussi créé une association, *Les photographes de Lorient*, pour organiser des rencontres de photographes amateurs et professionnels. Pour me perfectionner, je propose des shooting photos gratuits. Par exemple ce week-end, je dois photographier une personne qui veut réaliser un calendrier.

Je suis en BTS communication et j'habite à Lorient, près du centre, dans un appartement que je partage avec mon copain et notre chat. Ça fait six ans que je vis à Lorient. Avant j'étais sur Paris. J'adore cette ville, je la trouve dynamique, tout est à portée de main. Comme je n'ai pas encore le permis, je prends le bus, je me balade à pieds. C'est une ville agréable et pratique quand on aime le shopping comme moi... C'est plus détendu, on prend plus le temps de vivre, de se promener sur la plage. Pour l'instant, j'en profite. Je ne me vois pas ailleurs. »



Je compte toujours revenir à Lorient

Laura de Larmor-Plage

« Je suis en première, au lycée à Lorient. J'aime bien la ville, mais je suis contente de vivre à Larmor, surtout quand arrive

l'été. J'en profite, et puis la région est belle. J'aime beaucoup la base de sous-marins : les restaurants, la vue, face à la mer. Je suis même allée voir les bateaux de plus près, en kayak. Mais j'ai vraiment

pris conscience de la beauté de cette côte en la survolant. J'ai un voisin pilote qui m'a emmenée faire un tour en avion, et là, c'était vraiment magnifique. Le dimanche, ça nous arrive de partir de Toulhars vers la plage de Kerguelen. On fait une pause à Port-Maria, c'est calme, reposant, on respire. Je sors beaucoup avec mes copains, on forme la même bande depuis le collège. On va en ville à Lorient : on fait les boutiques, on boit un verre, on discute un peu de tout, et beaucoup de nos relations amoureuses... Pour l'instant, je suis dépendante du bus. Du coup, je fais de la conduite accompagnée pour préparer le permis. J'ai hâte de l'avoir, je serai plus autonome. Je vais pouvoir explorer la région, aller plus loin vers Rennes ou Nantes. Ça serait génial pour les soldes !

On s'attache à Lorient, c'est une belle ville. Et puis j'y ai mes amis, ma famille. Je ne me vois pas autre part pour l'instant. Après le bac, j'ai envie de poursuivre mes études dans une grande ville, de découvrir un peu ce qui s'y passe. Mais je compte toujours revenir à Lorient et à Larmor. J'y suis née ! »

Axel d'Hennebont

« Je suis au lycée, en terminale économique et sociale à Hennebont. Lorient, j'y vais essentiellement pour répéter avec mon groupe de musique, No man's land*, au studio MAPL tous les samedis. Notre style est difficile à définir, disons du rock progressif mélodique. Moi, je suis chanteur. Je chante essentiellement en français.

J'ai carte blanche pour écrire les textes de nos chansons. Ça parle de la guerre, de la paix, de l'injustice, mais aussi de choses plus personnelles, de remises en questions de soi, de sentiments. Pour nourrir mes textes, je me tiens au courant de l'actualité. Et dans l'ensemble, ça vient tout seul. J'aime écrire, j'ai besoin de m'exprimer. J'ai d'ailleurs participé à un concours de nouvelles avec le lycée. Et, comme je suis aussi passionné par le cinéma, j'écris des idées de scénario. Comme mon père. Je lui ressemble sur bien des points.

En dehors des cours, je rejoins mes potes : on boit un coup sinon, on

Je voudrais monter mon entreprise



se trouve un coin de verdure à Hennebont : le parc de Kerbihan, les remparts quand il fait beau. Je préfère ça à la plage, il y a trop de monde ! N'importe où, finalement, pourvu que ce soit à l'extérieur. Car dehors, il y a toujours des imprévus. On peut finir dans une soirée, guidé par le hasard des rencontres. Plus tard, bien sûr, j'aimerais vivre de la musique, mais je sais que c'est utopique. Alors, je veux faire une école de commerce puis monter mon entreprise. Et puis, j'ai besoin de quitter le cocon familial. Je réclame ma liberté, c'est ce qui me paraît le plus important : être indépendant. »

* *No Man's Land* sera en concert le 17 février 2012 à Lanester, salle Jean Vilar

Simon d'Hennebont

« Je suis très investi dans la vie locale et les associations. Après avoir été inscrit aux éclaireurs de France pendant 5 ans, je suis maintenant encadrant bénévole. Un week-end sur deux, je gère un groupe de huit enfants de 11 à 13 ans. J'organise des animations sur le bricolage, la vidéo, des jeux... On fait de tout, c'est sans limite. J'aime ça car c'est très formateur. Au contact des enfants, je me remets en question.

Le mercredi, c'est judo : une véritable passion, j'en fais depuis 12 ans. Et j'aide aussi à l'encadrement des plus petits. Je suis également conseiller régional jeune : ça me prend un mercredi par mois. On monte des projets pour les lycéens et apprentis en Bretagne. Récemment, on nous a consultés pour la charte jeune qui vient d'être signée par la région. Je suis en terminale scientifique à Hennebont. L'année prochaine, je débute des études de médecine à Brest. C'est l'aspect humain et scientifique de la discipline qui m'attire. Et puis mon père est aussi médecin. Le reste du temps, je vois ma bande de copains : on se retrouve chez les uns et les autres. On aime les choses simples, se promener sur le chemin de halage, jouer à des jeux de société, à la console, on discute, on refait beaucoup le monde... J'ai aussi une petite amie. Ça fait huit mois qu'on est ensemble, on est dans le même lycée. Elle aussi veut faire des études de médecine à Brest l'année prochaine. J'aime cette vie qui se dessine, je n'ai pas d'inquiétude pour l'avenir ! »

« Je n'ai pas d'inquiétude pour l'avenir »



Léo de Gestel

« Je vis pour le surf. Pas une semaine sans aller à l'eau. J'ai débuté vers 5 ans, à Guidel, au West surf association. Toute la famille est très attachée aux sports nautiques : planche à voile, bodyboard, surf... Je suis champion du Morbihan et de Bretagne dans ma catégorie, je suis aussi premier de la coupe du Morbihan en open. Même si je n'ai pas un vrai mental de compétiteur, je veux aller plus loin que les championnats de France.

La semaine, je la passe en sports études au pôle espoir de la Torche dans le Finistère : huit heures d'entraînement par semaine ! Le week-end, je reviens chez mes parents et je cours à l'eau dès que les conditions sont favorables. Je peux partir en stop dès 8 heures du matin pour trouver la bonne vague. A Guidel, à Fort-Bloqué, ou même à la plage de Toulhars... Il y a de bonnes vagues à surfer dans le coin, surtout aux Kaolins. Et puis l'ambiance est meilleure que dans le Sud-Ouest par exemple. Il y a moins l'esprit de compétition, la défense d'un « territoire »...

Le surf me sert à faire le vide dans ma tête. C'est indispensable. Mais, quand il n'y a pas de vagues, il faut quand même que je bouge. Avec des copains, on fait du vélo, du skate, de la plongée... Il y a tout sur place. Pour moi, tout tourne autour de la glisse : vacances, études, avenir professionnel. Plus tard, j'aimerais trouver un boulot qui me laisse du temps libre pour surfer. Je veux passer le permis bateau et je prépare déjà le brevet de nageur sauveteur (BSNA) pour travailler l'été. En fait, je suis malheureux sans la mer ! » ■

« Je suis malheureux sans la mer »



© S. Cuisset

Dix ans après l'appel lancé pour sauver *Le Biche*, ultime représentant des thoniers de Groix, le chantier de restauration s'achève enfin sur le port de Keroman. La mise à l'eau est prévue en juin.

RESTAURATION DU THONIER

LE BICHE REPRENDRA LA MER EN JUIN

Il aura fallu presque dix ans pour que le rêve de quelques passionnés devienne réalité : redonner vie au dernier thonier à voile du Pays de Lorient. Le projet était d'autant plus ambitieux que les thoniers groisillons « sont des chefs-d'œuvre techniques », souligne William Vogel, vice-président de l'association Les Amis du Biche, créée pour soutenir le chantier. Ils sont les derniers représentants d'une architecture marine spécifique. La voûte, par exemple, la partie à l'arrière du gouvernail, est entièrement en porte-à-faux. Rien que ça, c'est une belle prouesse technique. » La reproduire à l'identique n'a pas été chose facile, et de longues recherches documentaires, menées par l'association, se sont avérées nécessaires. Les ouvriers du Guip, célèbre chantier naval né dans le Golfe du Morbihan et spécialisé dans la restauration et

la construction de bateaux en bois, ont fait le reste... « Aujourd'hui, alors que les volumes du pont se dessinent peu à peu, on commence à appréhender la réalité du bateau, se réjouit Tegwen Mauffret, responsable des travaux et fils du patron du chantier du Guip. Au début, personne ne le voyait aussi grand ! » « C'est une véritable pièce de musée qui dépendait des Monuments de France avant de nous être confiée, explique William Vogel. Nous avons donc entamé un patient travail de restauration en remplaçant les pièces les unes après les autres. En démontant méthodiquement le bateau, nous avons même trouvé des assemblages assez moyens ou des bricolages de fortune. »

Pêche au thon et croisières

Au fil des mois, 160 tonnes de chêne

ont été choisies, coupées, façonnées, assemblées pour former quille, étraves, étambots, membrures... En décembre, le pont a été posé et la coque sera terminée courant janvier. Resteront le gréement et les aménagements. Après son inauguration prévue en juin 2012, *Biche* pourra à nouveau naviguer. Beaucoup pensent que le nouveau *Biche*, à l'issue de ce long travail de restauration, sera bien plus résistant que le précédent. Armé en Navire d'utilisation collective (Nuc), pourvu de 18 couchettes, le thonier embarquera le public pour lui faire découvrir la pêche au thon lors de sorties à la journée ou de croisières, accueillera des réceptions, des animations scolaires, etc. Car Les Amis du *Biche* ne sont pas que de doux rêveurs. Ils ont déjà redonné vie au bateau. Maintenant, ils espèrent lui rendre son âme. ■

Bag-touneta dre lien diwezhañ Enez-Groe, Le Biche, zo àr-nes bout adkempennet penn-da-benn e porzh an Oriant. Ur raktres uhel eo dre m'eo disheñvelik bagoù-touneta Groe doc'h ar re-rall. « *Ur bennoberenn deknikel eo, eme William Vogel a zo besprezidant ar gevredigezh Les amis du Biche. Tachenn ziwezhañ ur mod dibar da sevel bagoù.* » E miz Mezheven-mañ a za e vo moret, pa vo graet un ehan gant ar Volvo Ocean Race en Oriant.

Des partenaires indispensables

La restauration du *Biche* aura nécessité environ 1 million d'heures de travail pour un budget total de 1,8 million d'euros. Une tâche qui n'aurait pas été possible sans l'apport financier de partenaires privés comme Aserty, Banque populaire, Ouest Imprimerie, la Fondation du patrimoine, DCNS, Eiffage, Uship et Coro Entreprise. Les partenaires publics ont également été des soutiens importants : Conseil régional, Conseil général et Cap l'Orient agglomération. Entreprises ou mécènes seront toujours les bienvenus même après l'achèvement du chantier. Un fonds de roulement sera de toute manière indispensable à l'exploitation du thonier.

L'association cherche également des petites mains, de préférence avec un peu d'expérience et disponibles, pour effectuer des travaux de peinture ou d'aménagement. Enfin, *Biche* n'a pas encore trouvé tout le plomb nécessaire au lestage de sa quille. Il en faut 12 tonnes au total ! Chacun peut déposer des chutes directement sur le chantier. Si vous possédez d'autres pièces de thoniers ou d'équipement en bon état, n'hésitez pas à vous en séparer. Deux moteurs neufs seraient également les bienvenus... ■

Chantier de restauration

11, rue ingénieur Verrière – 56 100 Lorient - Tél. : 02 97 37 53 33

Visites : du mardi au samedi, de 13 à 18 heures, jours où vous serez accueilli par Tiphaine Siret, en plus des membres de l'association.



© S. Cuisset



© S. Cuisset

Né à Groix, fils et petit-fils de marin-pêcheurs, Ange Yvon s'est investi dans le projet dès le début.

"Une vraie perle"

Les Nouvelles : Quand avez-vous décidé de rejoindre l'aventure du *Biche* ?

Ange Yvon : Je suis là depuis le début ! Étant né à Groix, sur le rocher, j'ai vu pas mal de thoniers détruits. *Biche* est le dernier d'entre eux et il n'était pas question de le laisser disparaître. J'ai donc naturellement répondu à l'appel lancé par Yann Mauffret, le patron du Guip, en 2002. On nous a dit que c'était une folie mais nous l'avons quand même extrait de la vasière de Douarnenez. La Marine nationale l'a remorqué gratuitement vers Lorient puis nous avons trouvé le terrain actuel.

LN : En quoi ce chantier est-il exceptionnel ?

AY : *Biche* fait partie de notre histoire, de notre patrimoine culturel. Et, à ce titre, nous nous devons de léguer les souvenirs de nos grands-parents et parents qui ont souffert sur ce type de bateaux. C'est le dernier tho-

nier à voile et nous ne voulions pas qu'il disparaisse. En le restaurant, nous rendons aussi hommage aux pêcheurs. A bord, c'était pas de la rigolade. Les cinq hommes d'équipage et le mousse sortaient par tous les temps. Les marins groisillons étaient d'ailleurs réputés pour leur courage. En plus, *Biche* est le résultat des multiples améliorations apportées au fil des ans par les marins. C'est une vraie perle.

LN : Vous ne regrettez donc pas votre investissement dans ce projet ?

AY : Certainement pas. On nous a souvent pris au début pour une bande d'illuminés, mais maintenant que le chantier est bien avancé, on nous regarde un peu différemment. Notre motivation a toujours été très forte malgré les nombreux obstacles. De toute manière, les membres de l'association se sont toujours dit que le projet irait jusqu'au bout, que ce soit par la porte ou par la fenêtre...



Pourquoi une nouvelle gare en 2016 ?

Avec l'arrivée de la LGV (Ligne grande vitesse), Lorient sera à 2h40 de Paris, au lieu de 3h40 actuellement. La SNCF prévoit une hausse de la fréquentation TGV et TER, que ne pourra pas absorber l'actuelle gare (actuellement : 1,5 million de voyageurs; en 2020 : 2,5 millions; en 2030 : 3 millions)

Une réflexion est donc en cours avec la SNCF, RFF (Réseaux ferrés de France), la Région, le Conseil général du Morbihan, l'agglomération de Lorient, et la Ville de Lorient. Cap l'Orient prend en charge la maîtrise d'ouvrage de la nouvelle gare, qui basculera côté centre-ville. Elle a confié à ANMA, l'agence d'architecture de Nicolas Michelin, une réflexion urbanistique sur le réaménagement du quartier de la gare et de ses environs.

Et le passage à niveaux ?

Il sera conservé. Le coût d'un enfouissement des lignes de chemin de fer, ou d'un passage en aérien serait trop élevé. Rappelons que la création d'une voie de bus, empruntant le pont d'Oradour pour rallier le quartier de Keryado et Quéven, est prévue.



© S. Cuisset

Avec l'arrivée du TGV en 2016, le quartier de la gare à Lorient deviendra une nouvelle entrée sur le territoire pour de nombreuses personnes. Cap l'Orient agglomération a donc fait appel à l'urbaniste Nicolas Michelin afin d'imaginer le réaménagement de ce secteur et son lien avec le centre-ville.

QUARTIER DE LA GARE

SUPPRIMER L'EFFET DE COUPURE

Une gare tournée vers le centre-ville

La nouvelle gare sera tournée vers le sud et fera face au boulevard Franchet d'Esperey et au centre-ville. Elle sera également accessible par le nord. Inversement, les piétons pourront emprunter une passerelle pour franchir les voies et rejoindre le quartier de Kerentrech depuis le centre-ville. « Place de la gare - actuelle place François Mitterrand -, je propose un aménagement paysager avec des essences exotiques, et une mise en valeur de la médiathèque, explique Nicolas Michelin. Mais rien n'est figé, ni décidé. Des ateliers permettront de prendre en compte les avis des habitants. Ce qui est sûr, c'est que la gare accueillera un parking des deux côtés (nord et sud) et un bureau de poste. Le centre de tri sera transféré... Côté nord, rue Beauvais, le quartier sera aussi repensé d'autant qu'il abrite des bâtiments

remarquables, notamment l'Hôtel Terminus. Une "place des épices" végétalisée pourrait être envisagée là où se trouve le blockhaus. »

Des immeubles le long des voies

Le pont d'Oradour, qui franchit les rails, permet de visualiser l'emprise disponible pour de nouvelles constructions. et le nombre des voies pourra, en accord avec Réseau ferré de France, être réduit de moitié. « L'objectif est de récupérer des terrains le long de ces voies, du pont chinois jusqu'à la poste de l'Orientis, poursuit Nicolas Michelin. Nous imaginons ici des immeubles de trois-quatre niveaux, avec des terrasses à différents étages et des garages. Ils respecteront l'alignement des bâtiments du quartier de l'Eau courante, certains îlots pouvant cependant accueillir de plus grands immeubles. L'idée est de

Pour qu'un ou plusieurs nouveaux bâtiments soient réussis, il faut qu'ils donnent l'impression d'avoir été toujours là.

permettre, même aux plus modestes, de venir s'installer en centre-ville. C'est une façon de lutter contre l'étalement urbain ».

Un éco-quartier

Les nouveaux immeubles construits le long des voies et l'éco-quartier du boulevard Franchet d'Esperey mixeront logements et bureaux. Ils accueilleront des commerces et des cafés-restaurants en rez-de-chaussée. L'impact de la voiture sera minimisé, et l'accès aux bus facilité. Un dispositif de location de vélos sera mis en place. L'axe des voies ferrées permettra d'installer deux grandes traverses végétales rejoignant les rives du Scorff à l'est, au quartier du Manio à l'ouest. Les talus des voies SNCF seront replantés, des corridors verts installés en limite des emprises SNCF.

La création de transversales

Afin de faciliter les passages transversaux entre centre-ville et gare, le projet intégrera un éco-quartier. Celui-ci se structurera à partir de sept voies vertes qui desserviront tous les immeubles. Le quartier de la gare deviendra ainsi la prolongation naturelle du centre-ville de Lorient. « Il faut utiliser les transversales qui débouchent sur Cosmao Dumanoir et les prolonger », souligne l'architecte. La liaison s'opérera par un "axe citoyen", lieu de promenade, de rencontre et d'activités. Cet axe poursuit l'axe historique des bassins et joint l'hôtel de ville au quartier de Kerentrech. ■



© S. Cuisset

Nicolas Michelin

1955 : naissance à Paris
1974-1981 : études d'architecture (Paris-Conflans)
1988-2000 : agence LABFAC à Paris et Berlin (associé avec Finn Geipel)
Depuis 2000 : Agence Nicolas Michelin Architectes et Associés (ANMA) à Paris, avec Michel Delplace et Cyril Trétout

"J'ai toujours voulu être architecte"

« J'ai toujours voulu être architecte. Mon père exerçait ce métier », raconte Nicolas Michelin. D'abord associé avec Finn Geipel, architecte allemand, il se fait connaître dans les années 1990 en couvrant les arènes de Nîmes, véritable exploit technique à l'époque. En Bretagne, il conçoit le Théâtre de Cornouaille de Quimper en 1992, magnifique édifice, même si le bois a aujourd'hui vieilli (les façades seront bientôt rénovées). Dans les années 2000, Nicolas Michelin crée sa propre agence, ANMA, qui compte aujourd'hui 130 personnes. C'est son équipe qui a planché sur le réaménagement de l'esplanade De Gaulle à Rennes (là où se trouvent Les Champs Libres). Nicolas Michelin est le récent lauréat du futur ministère de la Défense sur le site de Balard à Paris. ANMA, l'agence d'architecture de Nicolas Michelin, construit également le bâtiment de l'ENSIBS (L'Ecole Nationale Supérieure d'Ingénieurs de Bretagne Sud), boulevard Flandres-Dunkerque, à Lorient. ■



© S. Cuisset



© S. Cuisset

EN DIRECT DES COMMUNES

Brandérian, Caudan, Cléguer, Gâvres, Gestel, Groix, Guidel, Hennebont, Inzinzac-Lochrist, Lanester,

LANESTER

Tremplin jeunes : vous avez jusqu'au 31 janvier !

Le 19^e Tremplin Jeunes de Lanester aura lieu les 17 et 18 février prochains à l'Espace Jean Vilar. Organisé par le service jeunesse de la Ville de Lanester, l'événement est unique en son genre dans l'agglomération de Lorient. Une vingtaine de groupes, dont les membres doivent être âgés de moins de 25 ans, sont invités à se produire sur scène. Cinq d'entre eux seront invités à participer à une finale vendredi 13 avril, et se verront attribuer des prix de 300 euros à 100 euros, en bons d'achat. Le jury est composé de jeunes pratiquant la musique, d'un animateur musique de la Ville de Lanester, et d'un représentant des studios MAPL (Musiques Au Pays de Lorient). Point important : il n'est pas obligatoire d'être lanestérien pour participer. Alors jeunes musiciens, n'hésitez pas : déposez vite un dossier ! ■

Pratique

Tremplin Jeunes 2012, les vendredi 17 et samedi 18 février, à l'Espace Jean Vilar, de 17h à minuit. Entrée gratuite. Le dossier d'inscription est à retirer à Lanester au service Jeunesse et Sports à l'Hôtel de Ville (1^{er} étage), au Point Information Jeunesse, à l'Espace Jeunes ou à télécharger sur le site de la ville : www.ville-lanester.fr. Il est à déposer au plus tard le 31 janvier.



© DR

LORIENT

Un nouveau parc Jules Ferry

La place Jules Ferry constitue un espace exceptionnel par sa dimension et son positionnement : 5,6 hectares en plein centre de l'agglomération. Aujourd'hui, la Ville de Lorient lance un programme de réaménagement de ce secteur. Situé sur l'axe historique de la Ville de Lorient, l'aménagement du parc Jules Ferry proposera des cheminements piétons et vélos entre l'Estacade (quai des Indes) et le Moustoir. Ces cheminements permettront d'aller au bord de l'eau et de rejoindre les équipements à forte attractivité comme le



stade, le centre aquatique et le Grand Théâtre, qui totalisent à eux trois près de 650 000 entrées par an. L'objectif est de constituer un parc verdoyant et animé, plaisant aussi bien pour les familles que pour les personnes âgées et de mettre en valeur la présence de l'eau. Le réaménagement du parc Jules Ferry favorisera ainsi les liaisons entre le centre-ville historique et le quartier Nouvelle-Ville. ■

RIVE GAUCHE

Une halte garderie itinérante

Pour répondre aux besoins des familles, et avec le soutien financier de la Caisse d'allocations familiales, le service enfance-jeunesse intercommunal Port-Louis/Gâvres/Riantec/Locmiquélic développe son offre. Une halte-garderie itinérante a ainsi été créée. « *Nous faisons appel à l'association Igloo Services qui vient tous les mardis à Port-Louis dans un local prêté par l'hôpital*, explique Muriel Jourda, maire de Port-Louis. *Cette halte-garderie, que nous avons baptisée Ty Mous, se déplace en camping-car avec tout le matériel petite enfance nécessaire et du personnel qualifié.* » Les tarifs, qui incluent couches et repas, vont de 0,17 à 2,63 euros de l'heure, en fonction du quotient familial CAF du foyer.

Prochaine étape, l'installation d'un multi-accueil à Riantec, géré par une entreprise spécialisée, et dont l'ouverture est prévue pour septembre 2012. Les travaux devraient démarrer bientôt. Les trois communes ont déjà retenu des places en fonction du nombre de leurs petits habitants âgés de 0 à 3 ans, et rajusteront leurs réservations suivant les demandes reçues. Afin de rendre cohérent l'ensemble de cette offre aux familles, un poste de coordination petite enfance a été créé. L'objectif est de travailler à une meilleure communication des ressources du territoire en



© Hervé Colomier

matière de petite enfance et à une véritable continuité éducative, de la naissance à l'adolescence.

Le relais d'assistantes maternelles, commun à Port-Louis, Riantec et Locmiquélic, fonctionne déjà quant à lui depuis 2001. Il permet aux familles d'être aidées dans leur recherche d'un lieu d'accueil pour leurs enfants, puis dans le suivi de leur contrat. Il permet aussi aux assistantes maternelles de développer leurs acquis professionnels, d'être accompagnées dans leur carrière et de proposer aux enfants de multiples activités d'éveil. Dans le cadre d'une convention triennale, renouvelée en novembre dernier, les horaires d'ouverture du relais vont s'étendre afin de mieux répondre à ces missions, qui s'étendent en plus à la garde à domicile. ■

BRANDÉRION



© DR

Une station d'épuration écologique

Inaugurée le 19 novembre, la nouvelle station d'épuration de Brandérian est prévue pour traiter les eaux usées de 1 200 équivalents habitants. L'investissement, d'un montant de 463 018 euros, est pris en charge à 60 % par la commune de Brandérian (sans recours à l'emprunt), et à 40 % par l'Agence de l'Eau, le Département et la Région. Cette station nouvelle génération, gérée par la SAUR de Landévant dans le cadre d'un contrat d'affermage, est dotée du procédé écologique "Rhizostep". Composée de deux filtres successifs plantés de roseaux, ce système permet un traitement des effluents sans ajouts chimiques. ■

EN DIRECT DES COMMUNES

Brandérian, Caudan, Cléguer, Gâvres, Gestel, Groix, Guidel, Hennebont, Inzinzac-Lochrist, Lanester,

CLÉGUER

Le handicap pris en compte dans les aménagements



La commune de Cléguer s'est lancée dans une série de travaux afin de faciliter les déplacements des personnes handicapées, comme par exemple la création de places de stationnement réservées près de la mairie. Dans le bourg, des trottoirs réglementaires viennent d'être réalisés. À chaque passage piétons, le trottoir a été surbaissé et des plaques podo-tactyles ont été installées, permettant aux malvoyants de se repérer dans l'espace. Désormais, tous les travaux d'aménagements intègrent la notion d'accessibilité... Ainsi, alors que la commune a refait la route de Lorient, à l'Enfer, les arrêts de bus ont-ils été revus et rehaussés en lien avec Cap l'Orient agglomération, afin de faciliter la montée dans les bus de la CTRL.

Dans les projets de logements, on veille également à la réglementation. Ainsi, au lotissement des Plaines de Guernevé, le projet HLM des Foyers d'Armor est-il doté d'un appartement, sur les 8 programmés, pour les personnes handicapées. Dans les faits, tous les logements sont cependant adaptables au handicap. ■

GESTEL

La médiathèque agrandie

La médiathèque municipale de Gestel sera agrandie cette année, l'équipement ayant vu sa fréquentation augmenter sensiblement en 2011. Un succès grandissant dû en partie à une nouvelle politique d'acquisition (plus de mangas, plus de romans) et la mise à disposition d'outils multimédia auprès des abonnés. Le projet consiste à aménager 70 m² de bâtiment jouxtant l'actuelle médiathèque et à relier les deux parties ensemble. Après les travaux d'aménagement, l'entrée s'effectuera par la rue de Quéven et sera accessible aux personnes à mobilité réduite. Un espace convivial est enfin prévu, pour prendre un café ou un thé. Un projet de ludothèque est également dans les cartons. ■

HENNEBONT

Un nouvel établissement pour les personnes âgées

Un nouvel EHPAD (établissement d'hébergement pour personnes âgées dépendantes) vient d'ouvrir sur la commune d'Hennebont. Le Stêr Glas, (rivière bleue en breton), situé rue Gérard Philippe, remplace le foyer des Capucines. Il offrira aux résidents de meilleures conditions de vie. L'équipement, construit par Blavet Habitat, est composé de 65 chambres de 20 m² et peut accueillir 71 personnes dont 5 en hébergement temporaire. Il dispose de 5 unités de vie -des espaces avec couloirs, salons, chambres et office cuisine- dont une unité de vie Alzheimer. Autre nouveauté : six places seront disponibles en accueil de jour. La décision de créer cet EHPAD, qui a pour ambition de répondre plus efficacement aux besoins des personnes âgées dépendantes, avait été prise en mai 2008, les travaux avaient débuté en mars 2010. ■



LARMOR-PLAGE

Une piste d'athlétisme huit couloirs

La commune vient de se doter d'une piste d'athlétisme aux normes nationales, une piste 8 couloirs.

L'absence d'un tel équipement dans l'agglomération de Lorient empêchait les clubs de la région d'organiser des compétitions importantes. C'est désormais possible. « Nous étions partis de la constatation que les handicapés de Kerpape ne possédaient pas de piste d'entraînement, explique le maire Victor Tonnerre. Comme il nous fallait aussi un terrain de football synthétique, nous avons réalisé les deux. Les handicapés viennent régulièrement s'entraîner, ainsi que le club Athlé Pays de Lorient et les scolaires. » La piste est



© DR

complétée par des aires de saut en longueur et à la perche. Dans quelques temps, seront aménagés des aires de lancer sur la butte proche. Des vestiaires, équipés de panneaux photovoltaïques qui peuvent produire 39 000 kW, ont été construits, ils sont entièrement accessibles aux personnes à mobilité réduite. ■

PLŒMEUR

Un éclairage public plus économe

La ville de Plœmeur a décidé de rénover son éclairage public, ce qui lui permettra de réduire sa consommation annuelle de 1,5 million de kWh (l'équivalent de la consommation de 300 à 500 foyers, hors chauffage électrique). Chaque année, elle évitera de rejeter 165 tonnes de CO² dans l'atmosphère. Cette décision s'inscrit dans le cadre d'un protocole en faveur de l'efficacité énergétique signé à Paris entre la ville de Plœmeur et EDF et du programme ENBRIN (Énergie Bretagne Innovation). Le commune s'est donnée pour objectif de changer mille ampoules en quatre ans et de les remplacer par des leds. Une lampe led consomme en effet dix fois moins qu'une ampoule à incandescence à puissance lumineuse égale et dure 12 à 15 fois plus longtemps. Ce qui réduit la fréquence de remplacement de cette ampoule basse consommation et donc ses coûts de maintenance. ■

CAUDAN

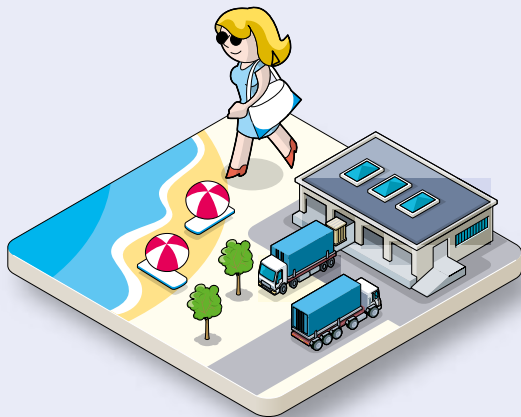
Une piste vélos-piétons

De Kergoussel au bourg de Caudan, vous pouvez désormais profiter d'une piste vélos-piétons entièrement sécurisée. Les travaux du dernier tronçon, entre Keroussel et la passerelle qui enjambe la RN 165, seront réalisés au cours du premier semestre. Cette piste, dont les intersections avec les rues adjacentes sont matérialisées par de petits panneaux « Stop », longe l'ancienne départementale de Caudan depuis Lanester. Une lice de bois a été posée sur toute la longueur de l'aménagement. Le chantier a duré un peu plus de deux ans, sans compter l'acquisition des terrains privés pour faire passer la piste sur toute la longueur de l'équipement. Le montant de l'investissement s'élève à près de 2,15 millions d'euros dont 63 000 euros du Conseil général et 87 000 euros de Cap l'Orient. Profitant du chantier, les réseaux ont été enterrés et les arrêts de bus ont été aménagés pour faciliter l'accès de tous aux transports en commun. ■

Les compétences de Cap

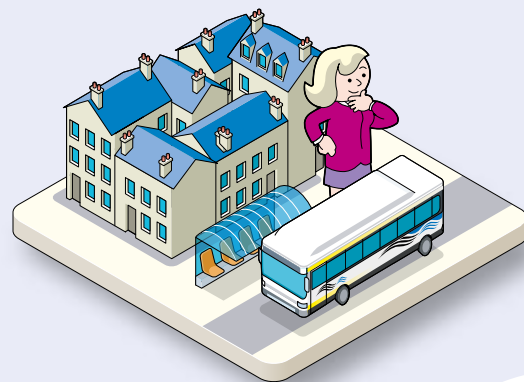
Cap l'Orient est une communauté d'agglomération (ou intercommunalité) qui rassemble afin de mener des projets, réaliser des aménagements ou assurer des services publics en

Compétences



Développement économique

- Création, aménagement et gestion de zones d'activité économique
- Actions de développement maritime et touristique



Aménagement de l'espace

- Transports collectifs urbains et Plan de déplacements urbains (PDU)
- Réserves foncières et zones d'aménagement concerté
- Schéma de cohérence territoriale

Compétences optionnelles



Environnement et cadre de vie

- Collecte, le traitement et la valorisation des déchets
- Protection des espaces naturels
- Participation à la protection des vallées du Scorff et du Blavet, de la rade et du littoral.
- Mise en œuvre d'un agenda 21



Eau et assainissement

- Production d'eau potable, traitement des eaux usées.
- Gestion intégrée de l'eau (protection des eaux de rivière et de surface)



L'Orient agglomération

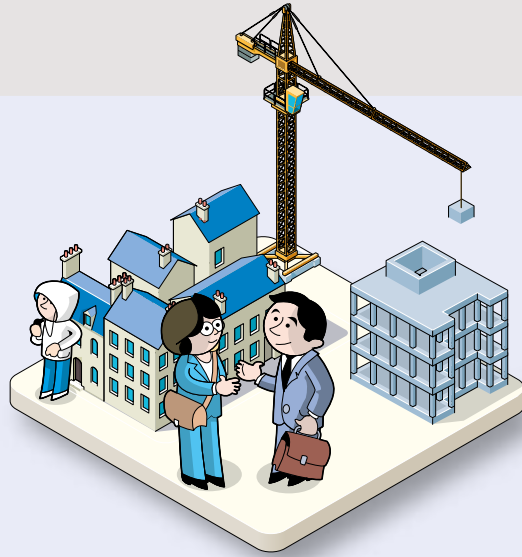
les 19 communes de l'agglomération de Lorient
commun.

obligatoires



Cohésion sociale

- Programme local de l'habitat
- Les politiques et actions de logement notamment de logement social



Politique de la ville

- Développement urbain, développement local et d'insertion économique et social



Orient
glomération

Autres compétences

- Développement de l'enseignement supérieur, de la recherche et du transfert de technologie
- Promotion du Pays de Lorient et relations avec l'Union européenne
- Développement des nouvelles technologies
- Chenil – fourrière
- Surveillance des zones de baignade
- Accueil des gens du voyage



idé

“Stummoù buhez nevez hon eus kavet”

Daou viz goude distro an Tara d’an Oriant, setu Chris Bowler, bevoniour e Kreizenn vroadel an imbours’h skiantel, é tisklériañ e glozadurioù kentañ a-ziàr an ergerzhadenn skiantel-se kroget daou vlez zo dre meurvioù ar bed.



Disoc’hoù skiantel souezhus zo bet diàr an ergerzhadenn ?

Ya, disoc’hoù kentañ souezhus-bras zo bet rak evit ar wezh kentañ e c’hellomp sellet doc’h un ekoreizhiad a-bezh. Dimp-ni da glask goût bremañ penaos e kenlabour razh ar mikro-organegoù-se evit sevel un ekoreizhiad bevus da warantiñ stabiled hor planedenn, dre vras. E kement lec’h m’omp bet é sostiñ hon eus kavet stummoù buhez nevez. Gant hol labour e vo aesoc’h diouganiñ ez emdroio ar vuhez er mor gant ar cheñchamantoù hin mes ivez goût hiroc’h a-zivout kelc’hiad ar c’harbon er meurvioù ha neuze a-zivout reoliadur hollek an hin àr an douar.

Ouzhpenn un drederenn ag ar spesadoù mor a gaver er c’houralegi. Penaos e troio an traoù gant ar cheñchamant hin ?

Ar c’houralegi zo bet studiet o deus harzet mat a-walc’h doc’h mareadoù kresk ar wrez betek-henn. E kornaoueg Meurvor Indez, en hañvezh an hantervoul su, n’eus ket bet gwelet koural marv gant kresk gwrezverk an dourioù, met daet int da vout un tammig gwennoc’h. E reter Meurvor Indez, e fin hañvezh an hantervoul su, emañ bet gwelet ar stankañ a goural gwennaet ha marvet. 50% ag ar c’houral zo bet tizhet kement-se hag el lec’hioù tizhet ar gwashañ zo bet 30% anezhe é vervel. Mes oc’hpenn ar gourdrouzioù é tont àr-eeun diàr ar cheñchamantoù hin, e ranker derc’hel kont ag abegoù arall d’an direizhennoù evel trenkadur ar meurvioù, ar gouelezennadur pe an aloubadegoù stered-mor Acanthaster.

Hag heuliadoù zo bet da gwallzarvoud Fukushima en ergerzhadenn ? Daoust ha muzuliet hoc’h eus cheñchamantoù bevoniel splann en endro ?

Gwir eo e vehe bet interesant-bras studial efedoù ar skinadoù àr ar plankton. Evel-se e vehe bet gwelet hag-eñ a oa bet kemmoù frammadurel en ekoreizhiad peotramant ur feur kemm pe ur feur mervel uheloc’h. Mes da vare ar gwallzarvoud hon eus soñjet e oa re zañjerus chom àr al lec’h, setu m’hon eus cheñchet hent. Ne faote ket dimp lakaat ar vartoloded hag ar skiantourien muioc’h en arvar c’hoazh. Un nebeud mizioù àr-lerc’h ar gwallzarvoud n’hon eus gwelet cheñchamant bevoniel ebet en hor standilhonoù. Memes en Hawaii, an tostañ da Japan, ne oa roud ebet ag ar gwallzarvoud. Nemet an taoladoù plastik kustum... ■

Cet article est le prolongement en langue bretonne de l'article de la page 24, il est téléchargeable en français sur le site www.caplorient.com, rubrique "Les Nouvelles"

PRATIQUE

Cap l’Orient agglomération

2 boulevard Leclerc
BP 20001, 56314 Lorient Cedex
Tél. 02 97 02 29 00
www.caplorient.com
Standard ouvert du lundi au vendredi
de 8h30 à 17h15

Collecte et tri des déchets

► N°Vert 0 800 100 601

Eau potable, assainissement

► N°Vert 0 800 100 601

Transports et déplacements (CTRL)

Gare d’Echanges, Cours de Chazelles, Lorient
Tél. 02 97 21 28 29 - Fax : 02 97 21 44 97
www.ctrl.fr

Chenil et fourrière

55 rue Amiral Favereau, Lorient
Tél. 02 97 64 25 21
Ouverture : lundi au samedi de 10h à 12h et
de 14h à 17h30 dimanches et jours fériés de
10h à 12h.

Aide à l’amélioration de l’habitat

Permanence OPAH, 24, bd Svob, à Lorient.
Accueil du lundi au vendredi de 9h à 12h et
de 13h30 à 17h30 (fermé le jeudi).

► N°Vert 0 800 100 766

Aides aux économies d’énergie et aux énergies renouvelables

Agence Locale de l’Energie de Bretagne Sud
(ALOEN), 31 rue du Couëdic à Lorient.
Du lundi au vendredi de 13h30 à 17h30.

► N°Indigo 0 820 820 466

0,12 € TTC/min. plus surcoût éventuel de votre opérateur
téléphonique

Développement économique

► N°Vert 0 805 05 00 26

Office de tourisme du pays de Lorient

Quai de Rohan à Lorient
Tél. 02 97 847 800
www.lorient-tourisme.fr
Ouvert actuellement du lundi au
vendredi de 10h à 12h et de 14h à 17h,
le samedi de 10h à 12h.



RETROUVEZ SUR 12 PAGES L'ESSENTIEL DE L'ACTUALITÉ DES LOISIRS, DE LA CULTURE ET DES SPORTS DANS LES 19 COMMUNES DE CAP L'ORIENT AGGLOMÉRATION. RENDEZ-VOUS ÉGALEMENT SUR LE SITE WWW.CAPLORIENT.COM

Au fil des semaines

CULTURE
LOISIRS
SPORT

***janvier
février 2012***

DEIZIOÙ

LA CULTURE BREIZH RÉCHAUFFE L'HIVER

C'est le festival breton au cœur de l'hiver du Pays de Lorient. Les Deizioù (les "journées" en bretons) fêtent leur 26^e édition du 18 janvier au 18 mars 2011. Au programme, une centaine d'animations sur tout le territoire : des conférences, avec notamment Lucien Gourong, de la peinture comme avec Lucien Pouedras et l'exposition "Mémoires des champs", l'histoire de la musique bretonne par Roland Becker, du théâtre en breton, des danses, des concerts et même des ateliers de cuisine. L'objectif de l'opération est de mettre en avant l'ensemble des associations qui œuvrent toute l'année pour valoriser la culture bretonne. C'est le cœur de l'action d'Emglev Bro an Oriant, à l'origine des Deizioù : inscrire la culture bretonne au quotidien dans la vie de la cité en créant un événement festif et ludique, accessible à tous. Partager, échanger et découvrir sont les maîtres mots d'un festival en pleine croissance, qui essaime sa bonne formule dans toute la Bretagne. Avec plus de 12 000 spectateurs aux animations payantes, 110 animations, de l'atelier crêpes au concert de Carlos Nuñez et Dan Ar Braz, en passant par les nombreux fest-noz intergénérationnels, la fête bat son plein tout l'hiver au Pays de Lorient. Les anciens, les bretonnants, les jeunes et même les étrangers se retrouvent tous, par goût, par curiosité ou par simple envie de mieux comprendre cette culture forte et sincère qui baigne la vie du Pays de Lorient. ■

Plus d'infos, le programme complet sur www.emglevanoriant.com



Principaux rendez-vous :

20 janvier : concert Mor Kreizdouar Projekt au centre Amzer Nevez de Plœmeur, 21h

27 janvier : conférence « Sonneurs noceurs : 500 ans d'histoire de la musique bretonne » par Roland Becker, Médiathèque François Mitterrand à Lorient, 18h

28 janvier : les clés de la culture bretonne « Histoire de la peinture en Bretagne » avec Lucien Gourong et Anne-Marie Lemoussu-Chiron, Salle Jean Vilar à Lanester, 14h30

3 février : concert Geoffrey Oryema, Océanis à Plœmeur, 20h30

3 février : théâtre en breton « Toul ar Bleiz », plateau des 4 vents à Lorient, 21h

6 au 10 février : "Transmettre, collecter, sauvegarder : la tradition

orale aux fondements de la culture traditionnelle bretonne" : cycle de films documentaires sur le thème de la tradition orale, Médiathèque F. Mitterrand à Lorient, 17h

10 février : concert « l'Orchestre de Jazz de Bretagne invite Turin » au Théâtre de Lorient, 20h30

11 février : grande parade des étalons, Haras nationaux d'Hennebont, à 10h

11 février : conférence « Mémoire des champs » par Lucien Pouedras, Médiathèque de Lanester, 16h

18 février : les clés de la culture bretonne « les Bretons et la religion » avec Lucien Gourong, Suzanne Le Rouzic et Job an Irien, Centre Amzer Nevez à Plœmeur, 14h30

19 février : escales Mémoires « Roger

Postolic sur le territoire garde-manger du Pays de Lorient » par Lucien Gourong, Médiathèque de Plouay, 17h

2 mars : escales Mémoires

« Partageons nos histoires, évoquons nos souvenirs » par Lucien Gourong, Océanis à Plœmeur, 20h

4 mars : trophée Mc Crimmon pour solistes de Highlands (cornemuses écossaises), Salle Jean Vilar à Lanester, 14h

10 mars : concert Breizharock, aux Arcs à Quéven, 20h30

16 mars : concert Carlos Nuñez et Dan ar Braz, Océanis à Plœmeur, 20h30

17 mars : fest-noz de la Saint Patrick, salle Cosmao à Lorient, 21h

LE GUIDEL-JAZZ

L'Estran a ouvert ses portes à Guidel en 2008. La salle est belle, moderne et confortable. L'ambiance est chaleureuse, l'acoustique parfaite et les sièges moelleux. Xavier Le Jeune, directeur de l'Estran, est intarissable sur le lieu. En quatre saisons, il a réussi à lui donner une véritable identité et une légitimité, à travers une programmation affirmée et tournée vers le jazz. « *Mon travail consiste à provoquer la curiosité, l'envie... Personne n'attendait de jazz. Mais maintenant, le public en redemande !* » affirme-t-il. Car même s'il s'adresse à un public non spécialiste, Xavier Le Jeune a pris le pari de la qualité, faisant venir des artistes pointus, de renommée internationale. Sur une trentaine de spectacles, le jazz et les improvisations représentent la moitié de la programmation au sein d'une palette très large allant du piano jazz à la bossa nova. Une musique populaire donc, qui s'écoute facilement, qui offre une interaction avec le public et octroie une grande liberté aux musiciens. « *Le jazz est la plus populaire des musiques savante, elle continue de s'inventer tous les jours* », explique Xavier Le Jeune. « *Je veux fédérer autour du jazz, c'est une musique basée sur le respect et l'écoute*, ajoute-t-il avec passion. *Mon ambition ? Faire de l'Estran une petite capitale du jazz sur la Basse Bretagne* ». L'Estran se veut également lieu de partage et d'apprentissage, à travers des conférences, du cinéma commenté et les leçons de jazz d'Antoine Hervé (lire ci-dessous). La salle propose aussi des créations, des travaux avec les écoles, des ciné-concerts, des résidences d'artistes. Certains s'y plaisent tellement qu'ils sont venus y enregistrer leur album. Pour cette année, l'Estran fait la part belle aux arts visuels et numériques avec des « *spectacles extraordinaires, à couper le souffle* ». ■

www.lestran.net

Les leçons de jazz d'Antoine Hervé

Antoine Hervé est compositeur et pianiste de jazz virtuose, réputé sur la scène nationale et internationale. Dans ses « leçons de jazz », il propose, seul au piano, une série de conférences sur les grands musiciens du jazz, bien loin des clichés poussié-



reux : Antoine Hervé manie pédagogie et humour pour raconter et faire vivre au public les histoires et les œuvres des plus illustres jazz men. Il donne ses « leçons de jazz » chaque mois dans plusieurs villes de France et d'Europe, dont l'Estran à Guidel.

Les prochaines dates :

Le 22 janvier : Bill Evans

Le 28 février : Thelonious Monk

Le 10 avril : Keith Jarrett



© A. Buick

SPECTACLE

Pffffff !

De la poésie et du rythme dans un conte de fées, l'histoire d'une fille et de sept garçons. Du cirque moderne, mêlant acrobaties et musique live, qui invente un nouveau langage poétique et vertigineux. Sept hommes et une frêle jeune femme se partagent la piste, virevoltent et dansent, laissant un pffffff magique dans leur sillage. L'idée est née en Chine où la population compte sept hommes pour une femme. Or, tout ce qui est rare est cher... La femme comme objet de toutes les convoitises, au cœur des envies de conquêtes de sept hommes en compétition : acrobates, musiciens, usant de leurs arts comme d'un chant d'amour. Trapèze, jazz, hip-hop, beatbox et drôleries rythment des envolées magiques et des acrobaties époustouflantes. La compagnie Akoreacro signe un spectacle plein de fougue qui séduira petits et grands.

Pffffff ! Sam 28 janvier à 20h30.

Trio...s - Théâtre du Blavet à Inzinzac - Lochrist

FOOTBALL AMÉRICAIN

UNE RENAISSANCE À LARMOR-PLAGE

« **C'**est un sport complètement grisant, excitant, explique Christophe François Saint-Cyr, président des Celtics. *On joue en escouade, comme des guerriers.* » Souvent comparé au rugby, le football américain mêle contacts et stratégie. « *C'est un jeu de gagne terrain ; avant chaque action, on se réunit pour mettre en place l'attaque et la défense. Les qualités d'un bon joueur : force et vitesse, et surtout, ne pas avoir peur de rentrer dedans !* » Champion de France deuxième division en 1989, pensionnaire de la première division jusqu'en 1992, le club a vécu une longue éclipse de dix-huit années avant de renaître l'an dernier à Larmor-Plage. Le succès sera immédiat : les Celtics comptent désormais 101 licenciés. Pour les plus jeunes et les féminines, une section flag football (version soft, sans équipement et sans contact) a été ouverte à la rentrée.

À Larmor, "l'esprit football américain" se vit également en dehors du terrain. « *Nous, les anciens, on reste toujours liés vingt ans après, et on retrouve cette solidarité dans les nouvelles équipes* », constate le président des Celtics. Le club compte deux équipes en championnat, avec l'objectif pour les seniors de remporter le titre de champion de Bretagne et de monter en troisième division nationale. Les entraînements ont lieu deux fois par semaine, à Larmor. « *Notre point fort, c'est l'encadrement : 5 ou 6 coaches gèrent les entraînements, ce sont de vrais pros dont l'un est issu de l'équipe de France.* » ■

Plus d'infos : www.celtics.fr



Le 5 février, suivez le Superbowl en direct au méga CGR de Lanester.

C'est l'événement sportif le plus regardé aux États-Unis : le Super Bowl, finale du championnat de football américain, rassemble cent millions de téléspectateurs chaque année. En France, le football américain se développe, avec plus de 20 000 licenciés et 171 clubs sur tout le territoire.

Mais dans le Morbihan, il n'existe que deux clubs : à Vannes et à Larmor-Plage.

Jeux de comptoir

Des carreaux de ciment gris, des murs rouges, un comptoir confortable entouré d'innombrables bouteilles de vins, une poignée de saucissons suspendus. Le Vinocrate, bar à vins de la rue Paul Guieysse à Lorient, invite à la confiance et à la convivialité. Sébastien, le patron, ancien sommelier et ancien caviste, y réunit tous ses talents : le goût du vin, celui aussi de la cuisine. Et tous les mercredi soir, à 20h30, s'y mêle celui du tarot. Ils sont huit, ce soir-là, à jouer dans la petite salle, derrière le comptoir. « *On ne joue pas d'argent, explique Sébastien. C'est surtout pour le plaisir du jeu.* » Joueur lui-même, Sébastien a instauré quelques règles : « *on ne fait que des tables de quatre, c'est plus dur. Et lors de la dernière heure, le perdant offre généralement sa tournée.* »



Les tables se composent d'habitues comme de nouveaux, les cartes tombent sur les tapis, quelques rires fusent, l'ambiance est calme et concentrée. « *Les jeux de comptoirs créent du lien, de la convivialité et du plaisir.* » Pour Sébastien, jouer dans un bar c'est un peu recréer « *l'ambiance d'autrefois* ». C'est la même volonté qui anime Anthony et Ludivine, patrons de L'éveil des sens, rue Fénelon à Lorient : « *on met à disposition des jeux de société, des jeux de cartes, des dames, ou encore des BD à lire pendant l'apéro.* » Au Galway Inn, rue de Belgique à Lorient, c'est jeu de Go tous les mardis soirs à 20h avec le club de Go local. A la Bulle (Lorient), célèbre pour ses soirées jazz, on joue aussi au tarot et aux échecs. Le Quay Street (Lorient) accueille des tournois de belote et de tarot tandis que le Café du Port propose des jeux d'échec en plus de son café Philo. Outre rade, on joue aussi. Chez Mamm Kounifl (Locmiquélic), des jeux de cartes et de société sont à disposition, comme le Trivial Pursuit édition Bretagne. ■

ZOOM

CITÉ DE LA VOILE ÉRIC TABARLY

PLONGEZ AU CŒUR DE LA VOLVO OCEAN RACE

C'est la plus belle et la plus éprouvante course autour du monde à la voile en équipage. Neuf mois en mer, 70 000 km parcourus, six équipages en lice : la Volvo Ocean Race, aventure extrême tentée par les plus grands skippers, fera étape à Lorient en juin. Mais dès le 11 février, c'est à la Cité de la Voile que vous pouvez vous préparer au passage de la course mythique. Sur 400 m², l'exposition temporaire propose une immersion son et image spectaculaire au cœur de la course, pour partager la passion et l'émotion des skippers. A découvrir également, les coulisses de la régata, les équipes à terre et toute l'organisation. Enfin, les enfants bénéficient d'un espace dédié pour leur permettre de découvrir, de façon ludique, les sensations et les secrets de la Volvo Ocean Race. ■

Cité de la Voile Eric Tabarly. Expo 2012 : Volvo Ocean Race à partir du 11 février 2012 www.citevoile-tabarly.com



Yann Riou



Dessin - techniques mixtes, du crayon à la tablette graphique

Tous les mardis de 19h à 21h

Inscriptions ouvertes

Ecole Européenne Supérieure d'Art de Bretagne, site de Lorient - 1 av. de Kergroise esa.lorient.fr

BEAUX-ARTS

DESSINE-MOI UN MOUTON...

Le dessin contemporain, celui qui fait la pub et le beau temps, est un mélange de pratiques mixtes. Peinture, crayons, palettes graphiques, photocopieuse, il donne aux artistes une grande liberté créatrice et de diffusion. Omniprésent dans l'édition, la communication ou le web, le dessin contemporain est l'objet d'un nouveau cours pour adulte de l'Ecole Supérieure d'Art de Lorient. Ce cours propose un travail de recherche et d'expérimentation à partir d'une base iconographique variée. L'objectif est de s'approprier tous les outils, des plus traditionnels au plus modernes, de décloisonner les disciplines, de tester, de s'affranchir des cadres et de les détourner. L'enseignement permet d'appréhender l'outil numérique comme un moyen, et non comme une fin en soi : moyen d'expression, de création et de diffusion de l'œuvre. Ouvert aux jeunes dès 15 ans, le cours s'adresse à tous les niveaux, débutants et confirmés. ■

Concerts

Le 12 janvier - 19h30
Lorient

Mozart et Salieri

La relation entre les deux compositeurs Mozart et Salieri : création, jalousie, ambition au cœur d'un spectacle théâtral et lyrique.

Lieu : Théâtre de Lorient - Grand Théâtre

Tarif : de 9 à 23 €

www.leteatredelorient.fr

~~~~~

**Le 14 janvier - 20h30**  
**Plœmeur**

### Ycare

Le retour du candidat à la Nouvelle Star avec un deuxième album pop.

Lieu : Océanis 02 97 86 41 00

Tarif : 19,80 €



~~~~~

Le 14 janvier - 15h
Lorient

Dimitri Chostakovitch

Sonate pour alto et piano opus 147 : un testament

Concert commenté de la dernière sonate du compositeur russe, figure du XX^e siècle.

Lieu : Médiathèque François Mitterrand - L'Orientis

Tarif : gratuit

mediatheque.lorient.fr



Le 15 janvier - 17h
Guidel

Philippe Baden-Powell & Alexandre Saada

La rencontre musicale de deux grands noms du jazz.

Lieu : L'ESTRAN

Tarif : de 9 à 14 €

www.lestran.net

~~~~~

**Le 18 janvier - 12h30**  
**Lorient**

### Sur le pouce

Spécial musique russe, par les élèves des classes d'alto et de violoncelle de l'école de musique et de danse de Lorient. Venez avec votre sandwich, la médiathèque offre le café.

Lieu : Médiathèque François Mitterrand - L'Orientis

Tarif : gratuit

~~~~~



Le 21 janvier - 20h30
Lanester

Fado

Du fado chanté par Clara Pires, accompagnée de trois guitaristes.

Lieu : Espace Jean Vilar

02 97 76 01 47

Tarif : 5 à 15 €

~~~~~



~~~~~  
Le 24 janvier - 20h30
Quéven

Thomas Dutronc

Swing et jazz manouche à la découverte du deuxième album de Thomas Dutronc.

Lieu : Centre Culturel Les Arcs

02 97 05 01 07

Tarif : de 18 à 26 €

Le 22 janvier - 17h
Guidel

Antoine Hervé, leçons de jazz #2

Antoine Hervé, grand nom du jazz, donne une série de conférences musicales. Leçon numéro 2 : Bill Evans, le romantisme et la passion. (voir aussi p.43)

Lieu : L'ESTRAN

Tarif : de 9 à 14 €

www.lestran.net

~~~~~

**Le 24 janvier - 20h**  
**Lorient**

### Satie, ça dit...

Une création musicale, dansée et contée en hommage à Erik Satie, véritable énigme dans le paysage musical.

Lieu : Plateau des quatre vents - 02 97 37 53 05

Tarif : de 4 à 8 €

**Le 26 janvier - 20h30**  
**Lanester**

### Voice messengers

Groupe vocal de huit chanteurs associant swing, jazz et poésie.

Lieu : Espace Jean Vilar - 02 97 76 01 47

Tarif : de 5 à 18 €

~~~~~



Le 26 janvier - 19h30
Lorient

Last tango in Berlin

Concert de la chanteuse allemande Ute Lemper. Des chansons de l'Allemagne des années 20 et 30 au tango argentin, en passant par Brel ou Piaf.

Lieu : Théâtre de Lorient - Grand Théâtre

Tarif : de 9 à 23 €

www.leteatredelorient.fr

~~~~~



**Le 27 janvier - 20h30**  
**Lanester**

### Isla

Du jazz atmosphérique accessible et ouvert, par un quatuor londonien.

Lieu : Espace Jean Vilar - 02 97 76 01 47

Tarif : de 5 à 12 €

~~~~~

Le 27 janvier - 14h
Ploemeur

Un monde différent

Concert de la classe de clarinette de Thierry Besnard ainsi que quatre classes de Kerpape.

Lieu : Centre de Kerpape
Tarif : Gratuit

~~~~~

**Le 28 janvier - 20h30**  
**Quéven**

## Shaka Ponk

Concert qui promet d'être délirant à l'image du groupe, toujours novateur, mixant guitare rock et électro avec effets surprises.

Lieu : Centre Culturel Les Arcs - 02 97 05 01 07

Tarif : de 14 à 22 €



~~~~~

Le 29 janvier - 17h
Lorient

Chostakovitch, Schumann et Dvorak

Concert somptueux par l'ensemble Matheus dirigé par Jean-Christophe Spinosi.

Lieu : Théâtre de Lorient - Grand Théâtre

Tarif : de 9 à 23 €

www.leteatredelorient.fr



Le 3 février - 20h30
Guidel

Quatuor de basses Etienne Ozi

Concert organisé par la Fondation Polignac Ker-Jean.

Lieu : L'ESTRAN
Tarif : de 5 à 15 €

www.lestran.net

~~~~~

**Le 3 février - 20h30**  
**Ploemeur**

## Geoffrey Oryema (Deizioù)

Concert de Geoffrey Oryema, joueur de kora, auteur compositeur à succès, pour la sortie nationale de son nouvel album "From the heart".

Lieu : Océanis

~~~~~

Le 9 février - 20h30
Lorient

Da Silva

Da Silva revient avec un quatrième album pop et mélodique sur la scène du Manège.

Lieu : Le Manège - 02 97 21 32 21

Tarif : 14 à 20€

www.mapl.biz

~~~~~



**Le 10 février - 20h30**  
**Lanester**

## Simon Nwambeen

Voyage musical en terre africaine.

Lieu : Espace Jean Vilar  
02 97 76 01 47

Tarif : de 5 à 12 €



**Le 25 février - 20h**  
**Lorient**

## The disciplines + Magnetix

Deux groupes qui montent le son et font ressusciter le rock pur et dur, les guitares qui crachent.

Lieu : Le Manège - 02 91 21 32 21

Tarif : de 9 à 15€

www.mapl.biz

~~~~~

Le 27 février - 14h30
Lorient

La "Pastorale" commentée

La Symphonie n°6 "Pastorale" de Beethoven commentée par Olivier Légeret.

Lieu : Le Théâtre de Lorient - Grand Théâtre

Tarif : de 6 à 12€

www.leteatredelorient.fr

~~~~~



**Le 27 février**  
**Lorient**

## "Pastorale Américaine" Beethoven / Bonet / Lieberson

Voyage musical outre atlantique par l'Orchestre de Bretagne.

Lieu : Théâtre de Lorient - Grand Théâtre

Tarif : de 9 à 23 €

www.leteatredelorient.fr

**Le 28 février - 20h30**  
**Guidel**

## Antoine Hervé, leçons de jazz #3

Antoine Hervé, grand nom du jazz, donne une série de conférences musicales. Leçon numéro 3 : Thelonious Monk, l'humour et le dandy (voir aussi p.43)

Lieu : L'ESTRAN

Tarif : de 9 à 14 €

www.lestran.net

~~~~~



Le 1^{er} mars - 20h30
Quéven

Cœur de Pirate

Le retour sur scène de la jeune chanteuse canadienne après la sortie de son 2^e album "Blonde".

Lieu : Centre Culturel Les Arcs

~~~~~

**Le 4 mars - 17h**  
**Guidel**

## Lagrime latina

Concert jazz et musiques méditerranéennes aux multiples influences.

Lieu : L'ESTRAN

Tarif : de 12 à 19 €

www.lestran.net

~~~~~

Le 9 mars - 20h30
Lanester

MélisSmell

Mélissmell, c'est un parfum de mélisse et du son rock, une voix puissante et douce, une jeune femme entourée de grands musiciens pour un premier album remarqué.

Lieu : Espace Jean Vilar - 02 97 76 01 47

Tarif : de 5 à 15 €


~~~~~

**Le 3 mars – 20h  
Lorient**

## François and the Atlas Mountain

### + Petit fantôme

Des influences hétérogènes pour une musique pop et douce mais toujours surprenante par les inclassables François and the Atlas Mountain.

Lieu : Le Manège - 02 97 21 32 21

Tarif : de 9 à 15 €

www.mapl.biz

**Le 10 mars - 20h15  
Lanester**

### RFM Party années 80

Une plongée dans la musique pop des années 80 avec Emile et Images, Lio, Cookie Dingler ou encore Début de Soirée.

Lieu : Parc des expositions du Pays de Lorient

Tarif : 35€ à 55€

www.orcade-spectacles.net

~~~~~

**Le 10 mars – 20h15
Quéven**

Breizharock

Du rock et du biniou pour un spectacle qui décoiffe. Dans le cadre des Deizioù.

Lieu : Centre culturel des Arcs
02 97 05 01 07

Tarif : 12 à 20 €

~~~~~

**Le 10 mars – 19h  
Lanester**

### Mars m'enchante : Art + Barcella

Deux tranches de chanson avec un sandwich au milieu : la recette d'une soirée chanteresse.

Lieu : Espace Jean Vilar -  
02 97 76 01 47

Tarif : de 5 à 12€

## Expositions

**Lorient**

### Des loups au chaperon rouge

Une exposition de gravures de Julia Chausson, illustrateur jeunesse.

**Du 17 au 28 janvier,**  
Médiathèque de Kervénanec

**Du 31 janvier au 11 février,**  
Médiathèque François  
Mitterrand - l'Orientis

**Du 17 janvier au 11 février,**  
Médiathèque de Keryado

Tarif : gratuit  
mediatheque.lorient.fr

~~~~~



**Du 24 janvier au 5 février
Guidel**

Manipulation(s), Michel Le Tenier

Une exposition photographique étonnante qui manipule les images pour surprendre le spectateur.

Lieu : L'ESTRAN

Tarif : entrée libre

www.lestran.net

~~~~~



**Du 13 janvier au 18 février  
Hennebont**

### Mathilde Seguin "Des Vues"

Une exposition sur des fragments de ville à reconstituer.

Lieu : Galerie Pierre Tal Coat

Tarif : entrée libre  
www.bm-hennebont.fr

**Du 17 décembre au 19 février  
Lorient**

### Pierre Buraglio : vice versa

Une rétrospective inédite du peintre qui expose pour la première fois ses œuvres sur papier à Lorient.

Lieu : Galerie du Faouëdic Hôtel  
de Ville

Tarif : entrée libre

~~~~~



**Du 17 au 28 février
Lorient**

Vents d'est

Exposition d'instruments de musiques en bois traditionnels de Bulgarie, Slovaquie, Hongrie.

Lieu : Médiathèque François
Mitterrand - l'Orientis

Tarif : entrée libre
mediatheque.lorient.fr



~~~~~

**Du 11 février au 31 décembre  
Lorient**

## Volvo Ocean Race, l'expo 2012

Découvrez l'envers de la course à la voile la plus extrême : l'organisation de la Volvo Ocean Race, la vie des skippers à bord... (voir aussi page 45)

Lieu : Cité de la Voile - Éric Tabarly

www.citevoile-tabarly.com

**Du 18 au 26 février  
Lorient**

### Grand salon d'arts plastiques

La société lorientaise des beaux-arts présente 140 artistes, peintres, graveurs, sculpteurs et photographes. Un hommage sera rendu à Edouard Hélin et ses œuvres en trompe l'œil.

Lieu : Palais des congrès

Tarif : gratuit

www.slba56.com

~~~~~

Jeune public

**Les 10 et 11 janvier à 19h30
et 15h
Lorient**

L'Inouïte

Conte chorégraphique glacé autour d'un dialogue entre des enfants et une inouïte prise dans les glaces.

Lieu : Théâtre de Lorient - Studio

Tarif : de 6 à 12 €

www.leteatredelorient.fr



Le 15 janvier - 16h30
Quéven

Hélène Bohy - Le bateau de Nino

Spectacle musical pour les
enfants à partir de 3 ans.

Lieu : Centre Culturel Les Arcs
Tarif : de 10 à 14 €



~~~~~

**Le 28 janvier**  
**Lorient**

## Atelier de gravure pour enfants

Dans le cadre de l'exposition  
de Julia Chausson, illustratrice  
jeunesse, des ateliers de pratique  
sont proposés aux enfants.

Lieu : Médiathèques de Lorient,  
François Mitterrand - L'Orientis  
et Keryado

Tarif : entrée libre  
[mediatheque.lorient.fr](http://mediatheque.lorient.fr)



**Les 3 et 4 février à 9h30, et  
11h**  
**Lanester**

## La tête dans l'oreiller

Un spectacle dans la chambre,  
lieu de paix, d'intimité et  
d'amour. Une invitation à la  
rêverie et au voyage. Dès 3 ans.

Lieu : Espace Jean Vilar  
Tarif : 5 €

~~~~~

Les 8 et 9 février
Lorient

La princesse transformée en steak-frites

Une parodie des contes pour
enfants faite de merveilleux et de
cocasse, entre Raymond Queneau
et Shrek.

Lieu : Théâtre de Lorient - CDDB
Tarif : de 6 à 12 €

www.letheatredelorient.fr

~~~~~

**Du 7 au 11 février**  
**Lorient**

## Et plouffff !

Spectacle dansé autour des héros  
récurrents de la littérature pour  
enfants.

Lieu : Théâtre de Lorient - Studio  
Tarif : de 6 à 12 €

~~~~~

Le 5 février - 17h
Inzinzac-Lochrist

Piccoli Sentimenti

Un grand spectacle de mini marionnettes dans un univers
miniature ludique et attendrissant.

Lieu : Le Trio Théâtre du Blavet
Tarif : 5 €

**Du 25 janvier au 29 février -
14h30**
Lorient

Vidéo junior

Une projection mensuelle de
films pour enfants.

Le 25 janvier : Jiburo de Lee
Jeong-Hyang.

Le 15 février : Yobi, le renard à
cinq queues, film d'animation de
Lee Sung-Gang.

Le 29 février : Les mains en l'air,
film de Romain Goupil.

Lieu : Médiathèque François
Mitterrand - L'Orientis
Tarif : Gratuit

~~~~~

## Spectacles

**Le 10 janvier - 15h**  
**Plœmeur**

## Les Valses de Vienne

Musique et danses avec le Budapest  
Strauss Symphoy Orchestra et  
les Ballets Viennois Pannonia.  
Spectacle présenté par Denise Fabre.

Lieu : Océanis

Tarif : 42€

~~~~~

Le 13 janvier - 20h30
Lorient

Lettre à Rilke

La comédienne et chanteuse France
Léa écrit à Rainer Maria Rilke. Elle
parle d'où elle vient, de cet amour
qui la dévore toute, elle parle de sa
quête de l'ombre du poète.

Lieu : La P'tite Chimère

Tarif : de 8 à 13 €

www.laptitechimere.com

~~~~~

**Le 14 janvier - 20h30**  
**Guidel**

## Tout bascule

Qu'est-ce qui peut bien pousser  
un homme à divorcer deux  
heures après s'être marié ? Une  
comédie rythmée à multiples  
rebondissements.

Lieu : L'ESTRAN  
Tarif : de 5 à 8 €

[www.lestran.net](http://www.lestran.net)

**Les 14 et 15 janvier - 20h30  
et 16h**  
**Lorient**

## A qui on joue ?

Le nouveau spectacle de  
France Léa. L'artiste éclectique,  
comédienne, conteuse, et  
chanteuse mélange sketches et  
chansons avec humour.

Lieu : La P'tite Chimère  
Tarif : de 8 à 13 €

[www.laptitechimere.com](http://www.laptitechimere.com)

~~~~~

Le 18 janvier - 15h
Inzinzac-Lochrist

Ligne de cordes

Le mythe d'Ariane pour dérouler
le fil du rapport masculin/
féminin aujourd'hui. Une pièce
chorégraphique qui défie la
gravité et construit une véritable
danse-sculpture.

Lieu : Le Trio Théâtre du Blavet

Tarif : 5 €

www.triotheatre.com

~~~~~

**Du 17 au 19 janvier - 19h30**  
**Lorient**

## Dom Juan

La célèbre pièce de Molière  
mise en scène par Julie Brochen  
avec les comédiens du Théâtre  
national de Strasbourg.

Lieu : Théâtre de Lorient - Grand  
Théâtre

Tarif : 12 à 30 €

[www.letheatredelorient.fr](http://www.letheatredelorient.fr)





**Le 20 janvier - 20h30**  
**Pont-Scorff**

### L'échappée

Le vélo est au centre de ce spectacle qui tisse les liens entre une fillette et son père, ses souvenirs d'enfance, les ressorts de la transmission.

Lieu : Le Strapontin  
Tarif : de 5,50 à 9 €  
www.lestrapontin.fr

~~~~~

Les 19 et 20 janvier
Lorient

Ombre de mon amour

Un spectacle écrit d'après les Lettres à Lou, de Guillaume Apollinaire.

Lieu : Plateau des Quatre Vents
Tarif : de 4 à 13 €



~~~~~

**Le 14 janvier - 20h30**  
**Lanester**

### Le roi nu

Le roi nu est une adaptation russe, écrite en 1934, de trois contes d'Andersen par Evgueni Schwartz. Une fable fantastique qui cache un pamphlet contre le totalitarisme.

Lieu : Espace Jean Vilar - 02 97 76 01 47  
Tarif : de 5 à 8 €

**Le 21 janvier - 20h30**  
**Lorient**

### Les Bodin's, retour au pays

Après leur succès au cinéma, les Bodin's sont de retour sur scène dans une toute nouvelle comédie. La saga continue...

Lieu : Palais des Congrès  
Tarif : 25 €, 35 €

~~~~~



Le 22 janvier - 17h
Lorient

Avis aux intéressés

Une pièce tendre sur la mort et l'amour.

Lieu : Le City - Salle Louis Aragon
Tarif : de 3 à 8 €

~~~~~

**Le 28 janvier - 20h30**  
**Inzinzac-Lochrist**

### Pffffff!

Un conte de fée moderne où se côtoient musique live d'influences hétéroclites et acrobaties à couper le souffle (voir aussi page 43).

Lieu : Le Trio Théâtre du Blavet  
Tarif : de 7 à 15 €

~~~~~

Le 27 janvier - 20h30
Lorient

Tropisme

La confrontation du théâtre dansé indien et de la danse africaine rituelle dans un dialogue corporel et contemporain.

Lieu : Le Théâtre de Lorient - CDDB
Tarif : de 6 à 12 €
www.letheatredelorient.fr

Le 28 janvier
Plœmeur

La photo de Papa

Une pièce de théâtre qui analyse le monde contemporain et la condition humaine à travers les événements de 1936.

Lieu : Océanis
Tarif : de 13,20 à 24,70 €

~~~~~

**Du 26 au 28 janvier - 20h30**  
**Pont-Scorff**

### Gilles et Bérénice

La tragédie de Racine rapportée à notre époque : les histoires d'amours croisées de quatre hommes et deux femmes interprétés par un seul comédien.

Lieu : Le Strapontin  
Tarif : de 7 à 14 €  
www.lestrapontin.fr

~~~~~



Du 1^{er} au 3 février - 19h30 et 20h30
Lorient

Jan Karski (mon nom est une fiction)

Adaptation théâtrale du roman de Yannick Haenel, "Jan Karski", autour de l'histoire du résistant polonais émigré aux États-Unis.

Lieu : Théâtre de Lorient - CDDB
Tarif : de 9 à 23 €
www.letheatredelorient.fr

~~~~~

**Du 23 janvier au 4 février**  
**Lorient**

### La vérité en peinture

Une pièce née d'un tableau de Van Gogh, mêlant peinture et philosophie, enquête et fiction.

Lieu : Théâtre de Lorient - Studio  
Tarif : de 4 à 6 €



**Le 4 février - 20h30**  
**Hennebont**

### Les Zakouskis Erotiks

Spectacle de marionnettes à l'érotisme doux à découvrir en déambulation.

Lieu : Centre culturel  
Tarif : de 5 à 11 €

~~~~~



~~~~~

**Le 5 février - 17h**  
**Guidel**

### Le soir des monstres

Un spectacle hors du commun mêlant arts visuels, magie et poésie pour petits et grands.

Lieu : L'ESTRAN  
Tarif : de 9 à 14 €  
www.lestran.net

**Le 12 février - 17h**  
**Pont-Scorff**

### Ciné-conte Le Taureau et l'Oiseau

Récit parlé et court métrages pour conter des histoires en mots et en images dans un savant jonglage.

Lieu : Le Strapontin  
Tarif : de 5,50 à 9 €  
www.lestrapontin.fr



**Les 25 et 26 février - 18h30 et 17h**

## Blanc

Une performance de Gilles Schamber en forme de solo de danse et de conférence dansée.

Lieu : L'ESTRAN

Tarif : de 4 à 7 €

[www.lestran.net](http://www.lestran.net)



~~~~~

**Le 2 mars - 20h30
Pont-Scorff**

L'Entreciel

Portait d'une jeune fille en résistance contre l'avenir qu'on lui dessine.

Lieu : Le Strapontin

Tarif : de 7 à 14€

www.lestrapontin.fr

~~~~~



**Du 29 février au 3 mars  
Lorient**

## Allô T Toi

S'interroger sur la communication, le langage, à travers un duo dansé de théâtre et d'objet.

Lieu : Le Théâtre de Lorient - Studio

Tarif : de 6 à 12€

**Le 4 mars - 17h30  
Lanester**

## Nicolas Canteloup

Nicolas Canteloup vous fait rire chaque matin à 8h45 avec sa Revue de presque sur Europe 1, retrouvez-le sur scène dans Nicolas Canteloup n'arrête jamais.

Lieu : Parc des expositions du Pays de Lorient

Tarif : 48 €, 53 €

[www.orcade-spectacles.net](http://www.orcade-spectacles.net)

~~~~~

**Le 6 mars
Lorient**

Voyageurs immobiles

Un voyage dans un océan de papier kraft et des déserts lunaires, entre légèreté et gravité.

Lieu : Théâtre de Lorient - Grand Théâtre

Tarif : de 9 à 23€

www.leteatredelorient.fr

~~~~~

**Le 7 mars - 15h  
Guidel**

## Histoire courte version longue

Une bulle d'imaginaire, entre musique jazz et danse hip hop par deux danseurs funambules.

Lieu : L'ESTRAN

Tarif : gratuit

[www.lestran.net](http://www.lestran.net)



**Le 10 mars - 20h30  
Inzinzac-Lochrist**

## La scaphandrière

Un conte fantastique et envoûtant mêlant récit et images pour mieux immerger le public dans les eaux d'un étrange lac mangeur d'hommes.

Lieu : Théâtre du Blavet

Tarif : 7 à 11 €

[www.lestrapontin.fr](http://www.lestrapontin.fr)

~~~~~

**Du 6 au 11 mars - 17h
Guidel**

Roots

Un spectacle de danse hip hop sur nos origines et nos traditions, fondements des individus.

Lieu : L'ESTRAN

Tarif : de 6 à 10 €

www.lestran.net

~~~~~

**Le 11 mars - 17h  
Lanester**

## Festival Mars m'enchanté : Madame Raymonde

Gouaille et chansons populaires avec madame Raymonde et son accordéoniste.

Lieu : Espace Jean Vilar

Tarif : de 5 à 15 €

~~~~~

**Les 1^{er} et 2 mars
Lorient**

La Nuit juste avant les forêts

Romain Duris dans un long monologue de Bernard-Marie Koltès, menant à la mort.

Lieu : Le Théâtre de Lorient - Grand Théâtre

Tarif : de 14 à 35€

www.leteatredelorient.fr

Sports

Football Ligue 1

Le 28 janvier
FC Lorient - FC Sochaux
Montbéliard

Lorient reçoit Sochaux dans le cadre de la 21^e journée du championnat de France de Football.

Le 18 février
FC Lorient - Lille OSC
(24^e journée)

Le 3 mars

FC Lorient Stade Rennais FC

(26^e journée)

www.fclweb.fr

~~~~~

### Handball Nationale 1 M

**Le 28 janvier**

## Lanester - Rennes

**Le 4 février**  
Lanester - Hazebrouck 71

**Le 18 février**  
Lanester - Saran

**10 mars**  
Lanester - Gien

Salle Jean Zay

[www.lanesterhb.fr](http://www.lanesterhb.fr)

~~~~~

Football américain

Le 4 février
Celtics de Larmor-Plage - Kelted
de Quimper

Les Celtics reçoivent le Kelted de Quimper dans le cadre du championnat régional Bretagne-Pays de la Loire de football américain (voir aussi page 44).

www.celtics.fr

Tennis de Table Pro A

Le 14 février

GV Hennebont - Saint Denis
US93TT

Le 28 février

GV Hennebont - Pontoise Cergy
Salle Charles Abraham
www.gvhtt.com

Loisirs, animations

Le 11 janvier - 15h30
Lorient

Atelier cuisine pour enfants

Ma première galette des rois, à partir de 8 ans.

Lieu : Croc' Épi restaurant bio
Tarif : 10 €

~~~~~

**Du 13 au 15 janvier**

### Pierre Desvigne en liberté

Les contes anciens revus et adaptés au monde contemporain dans une version rock et déjantée.

Le 13 : Médiathèque Elsa Triolet à Lanester

Le 14 : Médiathèque de Guidel

Le 15 : Maison de Quartier de la Montagne à Inzinac-Lochrist

Tarif : entrée libre

~~~~~

Du 14 au 28 janvier - 15h
Lorient

Les ateliers numériques

Des ateliers pour se familiariser avec les techniques numériques de retouche d'images et de montage vidéo.

Lieu : Médiathèque François Mitterrand - l'Orientis

Tarif : entrée libre sur réservation
02 97 84 33 60

mediatheque.lorient.fr

~~~~~

**Le 29 janvier - 17h**  
**Guidel**

### The lodger (ciné-concert)

Un classique d'Alfred Hitchcock réinterprété par Christofer Bjurström, pianiste et compositeur suédois.

Lieu : L'ESTRAN  
Tarif : de 6 à 10 €

www.lestran.net



~~~~~

Le 16 février - 19h30
Pont-Scorff

Cabine d'essayage : L'Entreciel

Une répétition publique de la pièce l'Entreciel pour sonder les réactions des spectateurs. Venez voir par vous-même !

Lieu : Le Strapontin

~~~~~

**Le 3 mars - 20h30**  
**Lorient**

### Soirée cabaret

Du cabaret, de la chanson et des contes coquins dans une joyeuse soirée musicale. Dans le cadre des Deizioù.

Lieu : Le City, Salle Louis Aragon  
- 02 97 83 65 76

~~~~~

Le 9 mars - 20h30
Guidel

I feel so good

Grand bal funky pour apprendre les premiers pas en famille.

Lieu : L'ESTRAN

Tarif : gratuit

www.lestran.net

Conférences, visites

Le 11 janvier - 20h
Ploemeur

La modalité des musiques orientales et bretonnes

Conférence d'Erik Marchand et Fawaz Baker (joueur d'oud, chanteur et directeur du Conservatoire d'Alep en Syrie).

Lieu : Amzer Nevez
Tarif : Gratuit

www.amzernevez.org



~~~~~

**Le 18 janvier - 18h**  
**Guidel**

### Histoires d'art : Edgar Degas

L'art vous laisse perplexe ? Venez découvrir les conférences d'Anne-Marie Chiron pour connaître l'histoire (la grande) et les (petites) histoires de l'art.

Lieu : L'ESTRAN

Tarif : de 3 à 5 €

www.lestran.net



**Du 5 au 19 janvier - 12h30**  
**Lorient**

### Casse-croûtes architecturaux

Partez à la découverte du blockhaus du jardin des Quinconces dans l'enclos du port.

Lieu : Lorient Patrimoine - Enclos du port - 02 97 02 23 29

Tarif : gratuit



~~~~~

Le 22 janvier - 15h
Lorient

Rencontres thématiques : maisons bourgeoises d'avant-guerre

Habiter dans l'entre-deux-guerres, ou l'architecture comme symbole social.

Lieu : Animation de l'architecture et du patrimoine - 02 97 02 23 29

Tarif : 3€ et 5€



~~~~~

**Le 28 janvier - 18h30**  
**Guidel**

### Ciné-conférence, Christofer Bjurström

Une ciné-conférence menée par Christofer Bjurström, pianiste et compositeur suédois, inspiré du jazz. Il nous livre les secrets de la musique au cinéma.

Lieu : L'ESTRAN  
Tarif : Gratuit

www.lestran.net

~~~~~

Le 18 janvier - 18h
Lorient

Hitchcock : des trains et des maisons

Le cinéma du maître Alfred Hitchcock
décrypté par l'écrivain brestois Tanguy Viel.

Lieu : Ecole européenne supérieure d'art
de Bretagne - site de Lorient

Tarif : 6 €

esa.lorient.fr

Le 31 janvier - 20h
Lorient

Comment fait-on un film ?

Par Hubert Blanchard

Du scénario à la sortie en salle,
découvrez le cheminement d'un
film étapes par étapes.

Lieu : Médiathèque François
Mitterrand - L'Orientis

Tarif : Entrée libre

mediatheque.lorient.fr

~~~~~

**Le 22 février - 16h**  
**Lorient**

## Visite découverte : La colline du Faouëdic

Tour et moulins de la montagne  
du Faouëdic. Du haut de la  
tour de la découverte, une vue  
imprenable sur le site historique  
de la Compagnie des Indes.

Lieu : Architecture et patrimoine  
- 02 97 02 59 44

Tarif : 3 et 5 €

~~~~~

Le 29 février - 16h
Lorient

Visite découverte : visite du
Réservoir

Visite commentée du Réservoir.

Lieu : Architecture et patrimoine
- 02 97 02 59 44

Tarif : 3 et 5 €

Culture bretonne

Voir aussi page 42 pour les
Deizioù

Le 18 janvier - 18h30
Lorient

A la rencontre d'un brodeur

Créateur de l'Ecole de broderie
d'Art de Quimper, Pascal Jaouen
présente ses créations et son art.
Dans le cadre des Deizioù.

Lieu : CCI

Tarif : Entrée libre

www.emglevanorient.com



Le 8 février - 18h
Guidel

Histoires d'art : Maurice Denis et la Bretagne

L'art vous laisse perplexe ? Venez
découvrir les conférences d'Anne-
Marie Chiron pour connaître
l'histoire (la grande) et les
(petites) histoires de l'art.

Lieu : L'ESTRAN

Tarif : de 3 à 5 €

www.lestran.net

Le 20 janvier - 21h
Ploemeur

Mor Kreizdouar Projeat

Une formation unique pour
une musique aux influences
bretonnes, irlandaises, indiennes
et turques. Dans le cadre des
Deizioù.

Lieu : Amzer Nevez

Tarif : de 12 à 14 €

www.amzernevez.org

Le 10 février - 21h
Ploemeur

Charles Quimbert & Gaëlle Branthomme

Duo explorant le chant
traditionnel et le violoncelle.
Dans le cadre des Deizioù.

Lieu : Amzer Nevez

Tarif : de 10 à 12 €

~~~~~

~~~~~

Le 3 février - 21h
Ploemeur

Théâtre en breton Toul ar Bleiz

Conte musical en breton dans le cadre des Deizioù.

Lieu : Plateau des 4 Vents

Tarif : 5 et 8 €

~~~~~

**Le 27 janvier - 18h**  
**Lorient**

## Sonneurs Noceurs : 500 ans d'histoire de la musique bretonne

Conférence concert tout public  
retraçant l'histoire des sonneurs  
bretons, par Roland Becker. Dans  
le cadre des Deizioù.

Lieu : Médiathèque François  
Mitterrand - L'Orientis

Tarif : gratuit

mediatheque.lorient.fr

~~~~~

Le 10 février - 20h30
Lorient

L'orchestre de Jazz de Bretagne invite Turin

Du jazz transalpin et breton par
deux grandes formations. Dans le
cadre des Deizioù.

Lieu : Le Théâtre de Lorient -
Grand Théâtre

Tarif : de 9 à 23€

www.leteatredelorient.fr

~~~~~

**Du 6 au 11 février**  
**Lorient**

## La tradition orale aux fondements de la culture traditionnelle bretonne

Transmettre, collecter,  
sauvegarder. La tradition orale  
dans la survivance de la culture  
bretonne à travers 5 films. Dans  
le cadre des Deizioù.

Lieu : Médiathèque François  
Mitterrand - L'Orientis

Tarif : gratuit

mediatheque.lorient.fr

~~~~~

Le 11 février - 15h
Lorient

Marsel Gwilhouz, ur skouarn da selaou

Un documentaire portrait de
Marcel Guilloux, chanteur
traditionnel breton. Dans le cadre
des Deizioù.

Lieu : Médiathèque François
Mitterrand - L'Orientis

Tarif : entrée libre

mediatheque.lorient.fr

~~~~~

**Le 4 février - 10h**  
**Lorient**

## Conciliabulles

Une rencontre conviviale autour de la BD.

Lieu : Médiathèque François Mitterrand - L'Orientis

Tarif : Entrée libre

mediatheque.lorient.fr





# ↘ SI MON PAYS M'ÉTAIT CONTÉ...

PAR LUCIEN GOURONG

**Lucien GOURONG**,  
Passeur de mémoire  
Né à Groix, Lucien  
Gourong, conteur,  
écrivain, chroniqueur,  
revendique haut et fort  
ses racines d'enfant  
du Pays de Lorient  
dont il porte sous ses  
talons de raconteur  
d'histoires aux quatre  
coins du monde un  
peu de terre depuis  
40 ans. Cet infatigable  
collecteur et passeur  
de mémoires (Titre  
d'un documentaire  
de 52 minutes de  
France 3), qui anime  
des séances publiques  
« *Partageons nos  
histoires, évoquons nos  
souvenirs* » sur tout le  
territoire du Pays de  
Lorient, nous livre à  
travers une chronique  
toute personnelle sa  
quête des racines et  
des imaginaires de ce  
pays... En un mot nous  
raconte son Pays de  
Lorient...

© collection archives municipales de Lorient (pages 54 et 55)



**Le Pays de Lorient est terre de gourmandises. Pour preuve, cette épice d'inspiration indienne, légèrement pimenté, mise au point par un apothicaire lorientais au XIX<sup>e</sup> siècle.**

## LA CUISINE AU KARI GOSSE

**L**e célèbre gastronome Cur-nonsky évoquait dans son guide culinaire consacré à la Bretagne (1923) sa cotriade dont existent plusieurs recettes (Gâvres, Kerroc'h, Groix, Locmiquélic où la fête des Langoustines la célèbre depuis 80 ans), son gâteau né à Port-Louis et devenu breton, son homard au kari qui tient sa réputation de ce légendaire Kari Gosse nimbé dans les parfums mystérieux de ces Indes Merveilleuses qui faisaient tant rêver les Européens. Ma mère, véritable cordon bleu, ignorant tout de la querelle entre « homard à l'américaine » et « homard à l'armoricaine », préparait un homard au kari comme on le faisait sur toute la côte lorientaise. Je ne l'ai jamais entendu parler de Kari Gosse pour le mélange d'épices qu'elle utilisait. Armelle Desard est la petite fille

de Marie Le Ny, née à Plœmeur en 1892, mariée à Robert Guiader en 1911, employé de commerce puis bonnetier Aux deux frères à Lorient. Le couple s'installe au Café de la plage à Lomener après la naissance de leur premier fils Robert en 1912. C'est dans ce bistrot, où naît le second enfant, Gilberte, la mère d'Armelle, que Marie Le Ny prépare son homard au kari, comme en témoigne l'enseigne d'une carte postale d'époque. Armelle le concocte aujourd'hui selon la recette de sa grand-mère qui était celle de ma mère apprise peut-être de Robert Guiader fils qui avait épousé à Groix sa cousine, Germaine Tonnerre. Ce n'est pas une préparation armoricaine puisqu'il n'y a pas de tomate. C'est la liaison du roux épice avec les œufs de homard (d'où l'indispensable condition de disposer de homards

femelles), prélevés à cru, qui cardinalise la sauce, d'où son nom de « rouche » au Pays de Lorient.

### Une tradition vivante dans les années cinquante

De quel kari se servait-on alors ? Était-ce le même que celui utilisé dans ce homard au kari servi par ce Gautier, officier de marine lorientais, qui organisait régulièrement en sa résidence secondaire du Perello des agapes somptueuses comme le montre une invitation à un repas en mai 1892 (ci-contre). Parmi les invités gastrolâtres de l'époque, pataphysiciens avant l'heure qui placent leurs gueuletons sous les auspices d'un dieu de la Gaieté et des Joyeux Propos, figure un certain Auguste Nayel. Compte tenu du dépôt d'un brevet déposé à la fin du XIX<sup>e</sup> siècle par un pharmacien de Lorient du nom de Gosse, il s'agit sans aucun doute du fameux Kari Gosse.

De nombreux Lorientais se souviennent d'avoir après la guerre mangé du « rouche » à Lomener et au Perello où Marianne Guennec, épouse Pensec, qui tenait sa recette de sa grand-mère, le préparait comme le faisait en 1923 la Mère Le Gac dont Curnonsky précise qu'elle est la dernière cuisinière à faire « ce merveilleux homard au curry authentiquement sans y mettre de la crème de riz ». On ne manquait pas ici de homards, véritable richesse des ports de Kerroch et Lomener et, hors saison, on se rabattait, pour les mijoter au Kari Gosse, sur la lotte, les langoustines,

les moules, les morgates (seiches) et même le poulet. Le Nouvelliste du Morbihan publiait avant la guerre quantité de recettes au Kari Gosse dont une cotriade, une blanquette de veau, une omelette et des filets de sole, dits pour ces derniers « à l'armoricaine ». Car s'il n'y a nul besoin de tomate pour le homard au kari, elle est indispensable pour les poissons et autres produits.

### Mystérieux mélange d'épices

Mais quid du Kari Gosse vendu en quelques pharmacies du Pays de Lorient alors, qu'avant-guerre, on l'achetait en épicerie ? Ne comptez pas sur Ernest Pouëzat qui à Auray continue à le fabriquer pour en apprendre le secret révélé à un certain Ernest Louis Pouëzat ayant acheté l'officine Gosse au début du XX<sup>e</sup> siècle. La législation obligeant la donnée des composants alimentaires, on sait que le Kari Gosse contient du gingembre, curcuma, girofle, piment, cannelle et poivre. Sans mention des dosages qui font le secret des caris (écriture française admise) dont celui de Gosse ne mériterait normalement pas l'appellation puisque, selon les spécialistes culinaires indiens, un kari doit comporter nécessairement au moins sept épices parmi lesquelles la coriandre et le cumin.

On se perd dans un salmigondis de dit-on et on-dit à propos des caris. Le mot d'abord, quasiment inconnu en Inde où, dans quelques régions, il désigne la feuille séchée d'un margousier, aurait été créé sous la forme curry par les Anglais pour désigner un ragoût épicé. D'autres affirment qu'il s'applique en tamoul à un mélange d'épices d'une caste de pêcheurs de la côte du Coromandel où s'est établie Pondichéry. A l'image des orthographes diverses (kari, curry, cari, carry), il en existe en Inde des quantités, préparés différemment selon la caste, la famille, la région... Notre Kari Gosse affirme sa différence par sa naissance lorientaise attribuée à ce potard de Gosse. Mais, car il y a un mais, à Lorient deux pharmaciens Gosse ont tenu officine à l'angle de la place Saint-Louis et de la rue du Morbihan, le père et le fils.

Le véritable homard au Kari Gosse de Mémère Le Ny selon sa recette, fournie par sa petite fille Armelle, gardienne de la mémoire familiale.



Et que le brevet ait été déposé par le fils après 1877, date où meurt à Lorient le père, ne veut pas dire que ce soit lui qui ait inventé le fameux kari qui a pu être créé par son géniteur putatif à qui il avait succédé comme pharmacien en 1876. Décédé à Paris en 1911 et enterré à Lorient où vivait encore sa sœur, le fils Gosse céda son officine, et avec elle le secret du fameux Kari Gosse, à Ernest Louis Pouëzat dont l'héritier alréen de nos jours ne veut en dire mot.

Coquetterie ou coterie d'un secret jalousement gardé, ce marqueur de l'identité culinaire du Pays de Lorient pourrait-il un jour disparaître et mettre dans l'embaras tous les restaurateurs talentueux qui l'utilisent pour le plus grand bonheur de nos papilles ? Car c'en est, croyez-moi, de déguster un vrai homard au kari qui marie les saveurs de ce pur produit d'ici avec les arômes d'un ailleurs que les Lorientais d'antan considéraient autrefois, à force de voir ses marins le fréquenter, comme étant de leur propre voisinage. ■

En 1914, devant le Café de la Plage, Marie Le Ny (debout), sa mère Françoise Chauffour (assise) et son fils Robert Guïader sur les genoux de sa grand-mère.





# BREIZHBOX®



idée  
cadeau

Le coffret-cadeau

"100% pur beurre"



79€

Les offres  
séduction



139€

Les offres  
tentation



199€

Les offres  
passion



www.breizh-box.fr

02 97 847 800